

Cigales du genre Cicada LINNÉ, originaires de Turquie (Hom. Cicadidae)*

M. Boulard**

Summary

Two new species of *Cicada* Linné, 1758 from Turkey are described and figured.

C. lodosi n.sp. is found in Gördes-Manisa (Western Anatolia) and collected on the pine trees. Holotype and some paratypes are deposited in the author's collection; the other paratypes are also deposited in the collection of E.U. Faculty of Agriculture, Department of Entomology and Agricultural Zoology. Izmir-Turkey.

C. mordoganensis n.sp. is found in Mordogan about 80 Km. West of Izmir, near sea side and collected on olive trees as well as on other trees. The holotype and some paratypes are deposited in the author's collection; the other paratypes are also deposited in the same collection with the previous species in Izmir.

Introduction

Une importante collection de Cigales turques m'a été obligeamment communiquée pour étude par le Dr. N. LODOS de Smyrne. Dans ce matériel, examiné avec d'autant plus d'intérêt que nos connaissances sur la faune cicadéenne de l'Asie mineure restent encore très pauvres, ponctuelles et parfois erronées, mon attention fut attirée par un certain nombre d'exemplaires que je n'ai pu rattacher à aucun des taxa spécifiques connus. Il y avait notamment des représentantes de trois espèces différentes du genre

*) Première contribution à l'étude des Cigales de Turquie.

***) Laboratoire d'Entomologie, E.P.H.E. et M.N.H.N. 45, rue Buffon F.75005 Paris.

Alınış (Received): 9.2.1979

Cicada LINNE, 1758, dont deux se sont avérées nouvelles. Les espèces appartenant réellement à ce genre linnéen sont assez peu nombreuses pour que le fait mérite d'être signalé et traité à part. Les deux **Cicada** en question forment donc l'objet principal de cette note; l'une d'elles est tout naturellement dédiée à notre estimé collègue et ami N. LODOS qui voudra bien trouver ici l'expression de mes sentiments chaleureux.

1. **Cicada lodosi** n. sp., (fig. 1 à 6, et 16)

De prime abord, cette espèce ressemble à une très grosse **C. orni** L. dont les homélytres seraient particulièrement longs et avec des macules subapicales très atténuées ou absentes. Coloration foncière fauve à bistre (Insecte mort et desséché) recouverte en grande partie par une puinescence cireuse grisâtre courte mais dense. Dans la collection, **Cicada lodosi** n. sp. se trouve représentée par cinq mâles. Description:

Tête: Dessus subtriangulaire; vertex largement et profondément échancré par le frons; la longueur de ce dernier légèrement moindre que celle du vertex; plage ocellaire en relief, l'ocelle interne occupant une position presque dorsale; yeux composés ovoïdes et saillants; arcades antennaires courtes et peu proéminentes; antennes entièrement noires. Postclypéus bombé et large, bistre avec une tache frontale jaune; antéclypéus assez allongé, à carène très prononcée; rostre long, atteignant la base de l'abdomen.

Thorax: Pronotum plus long que la tête; une ligne médio-longitudinale ocre bordée de part et d'autre d'une fascie brune et courbe; aire interne comme chez **C. orni**, aire externe légèrement plus large, avec les marges latérales subrectilignes. Mésonotum portant la maculature habituelle; élévation cruciforme ocre avec un épais trait brun médio-longitudinal. Epimérites mésothoraciques très courts, n'atteignant pas la base des opercules; ces derniers également très courts et fort éloignés l'un de l'autre (fig. 3); meracantha relativement peu développés. Tegmina proportionnellement plus longues que chez **C. orni**, hyalines mais avec les nervules soulignées ou tachées de bistre; macules punctiformes subapicales obsolètes ou absentes; nervation d'abord en grande partie ocre puis entièrement bistre; cellule basale courte, opaque (comme parcheminée), son angle externe brun sombre. Ailes postérieures claires avec de petites taches enfumées et aux contours diffus sur le milieu et sur l'extrémité des nervures anales.

Pattes: Fémurs antérieures du type classique mais la carène est forte et les deux épines dressées et comme surmontées l'une et l'autre par une

pointe encore plus dure (fig. 4); plage latérale jaunâtre bordée de bistre tapissé d'une fine couche de cire blanche. Tibias marron, les postérieurs munis de deux épines latéro-externes et de quatre à cinq épines antérieures.

Abdomen: Subcylindrique; cymbacalyptes ou protèges-timbales du type cicadéen mais proportionnellement plus larges et plus longs que chez *C. orni*. Sternites III à VI plutôt longs et comme vitreux; septième sternite ou plaque antégénitale, largement dimensionné, très faiblement échancré sur le milieu de la limite postérieure, celle-ci très arrondie; huitième sternite ou plaque sous génitale, en forme de cuillère (fig. 2).

Genitalia: Urite IX ou pygophore trapu, avec l'éperon caudal pointu et fortement bossué à la base; lobes pygophoriens bien individualisés. Urite X ou uncus, très sclérifié, produisant la fourche crochetée caractéristique du genre mais avec une conformation particulière dans les détails: crochets plus longs, plus écartés et davantage recourbés vers l'avant. Endothèque de l'édéage présentant apico-dorsalement une sorte de longue et étroite spatule de sclérotine (fig. 5 et 6).

Dimensions du Holotype ♂: Longueur totale: 48 mm; longueur du corps: 30,5 mm; envergure: 92 mm; largeur de la tête: 9 mm; largeur du mésonotum: 10 mm.

Matériel examiné: Holotype ♂ et 4 paratypes ♂, Gördes (centre-Ouest de la Turquie), 26.VII.1977, N. LODOS coll.

2. *Cicada mordoganensis* n. sp., (fig. 9 à 14, et 17)

Cette espèce, qui présente un habitus presque identique à celui de *C. orni* L., possède des genitalia mâles qui la placent entre l'espèce linéenne et la *C. barbara* Stal nord-africaine. Elle est moins massive que cette dernière et aussi que *C. cerisyi* Guérin-Méneville. Holotype, ♂: fig. 9 et 10.

Par rapport avec *C. orni* L., (fig. 7, 8 et 15), les principales différences macroscopiques ont été notées au niveau:

— de la tête: proportionnellement moins large mais avec des yeux plus globuleux; le vertex est moins bombé, plus long et les ocelles nettement plus gros et davantage rapprochés entre eux; frons plus large et moins proéminent.

— du thorax: pronotum plus long, ses marges externes incurvées; élévation cruciforme à la fois plus large et moins en relief; épimérites mésothoraciques très courts, ne débordant qu'à peine sur la base des opercules; ces derniers plus longs et moins arrondis (fig. 11);

— des pattes: fémurs antérieurs avec l'épine caréno-basale non couchée mais oblique et l'échancrure suivant immédiatement la seconde épine plus profonde et arrondie (fig. 12);

— de l'abdomen: cymbacalyptes à la fois plus étroits et plus allongés; plaque antégénitale (st VII) plus arrondie et plus étroitement échancrée (fig. 10);

— des genitalia, plus trapus comme le montrent les figures 13 et 14.

Dimensions du holotype ♂: Longueur totale: 39 mm; longueur du corps: 25,5 mm; envergure: 72 mm; largeur de la tête: 8,5 mm; largeur du pronotum: 8,75 mm.

Matériel examiné: holotype ♂, allotype ♀, 3 paratypes ♂ et 3 paratypes ♀. Mordogan (presqu'île de Smyrne) 13.VIII.1976, N. LODOS coll.

3. *Cicada permagna* (Haupt), 1917, p. 231

Cette espèce d'assez grande taille (88-92 mm d'envergure et 30-34 mm de longueur pour le corps) est à rapprocher de la *C. cerisyi* décrite d'Égypte par GUÉRIN-MÉNEVILLE. Elle s'en distingue macroscopiquement à la maculature plus vive sur les homélytres (comme chez *C. orni* L.), au thorax nettement plus allongé, aux fémurs antérieurs dont les épines carénales sont plus fines (fig. 20) et, chez les mâles, aux opercules à la fois un peu plus longs et plus arrondis (fig. 19) ainsi qu'aux genitalia figurés pour la première fois ici.

Genitalia mâles: Urite IX trapu, massif avec l'éperon caudal court; lobes pygophoriens à peine distincts. Urite X très voisin de celui de *C. cerisyi*; vu de profil, l'angle formé par la base du segment et les crochets, se présente plus ouvert et l'apex des crochets moins épais (fig. 21 et 22).

Matériel présent dans la collection: 1 ♂, Alanya (sur la côte méditerranéenne), 24-VII-1975, N. LODOS coll.

Remarque: Dans cette collection du Dr. LODOS, je n'ai pas trouvé de *C. orni* L.

Özet

Türkiye'den *Cicada* Linné (Homoptera: Cicadidae) cinsine bağlı yeni türler

Bir süre önce Dr.N.Lodos tarafından incelenmek üzere Dr.M.Boulard'a önemli bir cicadid materyali gönderilmişti. Adı geçen uzman tarafından bu materyal ince'endiğinde, Türkiye Cicadidae faunası hakkındaki bilgilerin yanlış, ya da çok eksik olduğu anlaşılmıştır. Bu arada *Cicada* Linné, 1758 cinsine ait, gönderilen örnekler arasında iki tanesinin bilim dünyası için tamamiyle yeni tür olduğu saptanmıştır. (*C.lodosi* n.sp., *C.mordoganensis* n.sp.). Bu nedenle bu yazı, gönderilen *Cicada* türlerine hasredilmiştir. Deskripsiyonu yapılan türlere ait holotype'ler ile bazı paratype'ler M. Boulard'ın koleksiyonunda, paratype'lerden diğer bazı erkek ve dişiler de E.Ü. Ziraat Fakültesi, Entomoloji ve Ziraat Zooloji Kürsüsü koleksiyonlarında muhafaza edilmektedir.

Références

- Fahringer, J., 1922. Eine Rhynchotenausbeute der Turkei, Kleinasiens und den benachbarten Gebieten. *Konowia*, 1: 296-307.
- Fieber, F. et Reiber, F.-X. 1876. Les Cicadines d'Europe d'après les originaux et les publications les Plus récentes. Deuxième partie: Description des espèces. 258 p.
- Guérin-Méneville, F.E., 1844. Insectes. Iconographie du Règne Animal de G. Cuvier, 576 p.
- Hagen, H.A., 1956. Die Sing-Cicaden Europa's. *Sett. Ent. Zgt.* 17: 27-37.
- Haupt, H., 1917. Neue paläarktische Homoptera nebst Bemerkungen über einige schon bekannte. *Wien. Ent. Zgt.*, 36: 229-262, fig. 1-12.
- Kusnezov, V., 1930. Über die Nordgrenze des mediterranen Elements in der Fauna und Flora der Krim. *Biol. Zentbl.* 50: 422-445.
- Metcalf, Z.P., 1963. Cicadoidea. *Gen. cat. Hom.*, VIII (1), 919 p.
- Stål, C., 1866. Hemiptera Homoptera Latr. *Hemiptera africana* 4, 276 p.

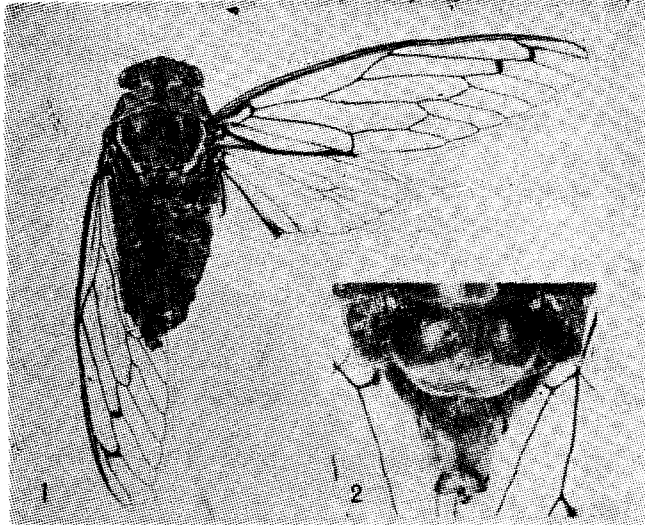


Fig. 1 et 2: *Cicada lodosi* n. sp., holotype ♂; 1 = habitus, (G. x 1,85); 2 = sternites génitaux (G. x 6,5)

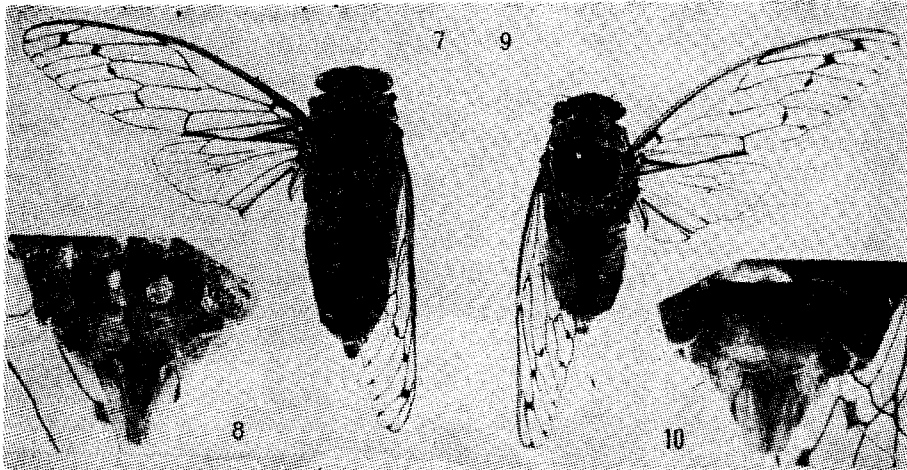


Fig 7 et 8: *Cicada omni* L., mâle originaire du sud de la France; 7 = habitus (G. x 1,85); 8 = sternites génitaux (G. x 6,5).

Fig. 9 et 10: *Cicada mordoganensis* n. sp., holotype ♂; 9 = habitus (G. x 1,85); 10 = sternites génitaux (G. x 6,5).

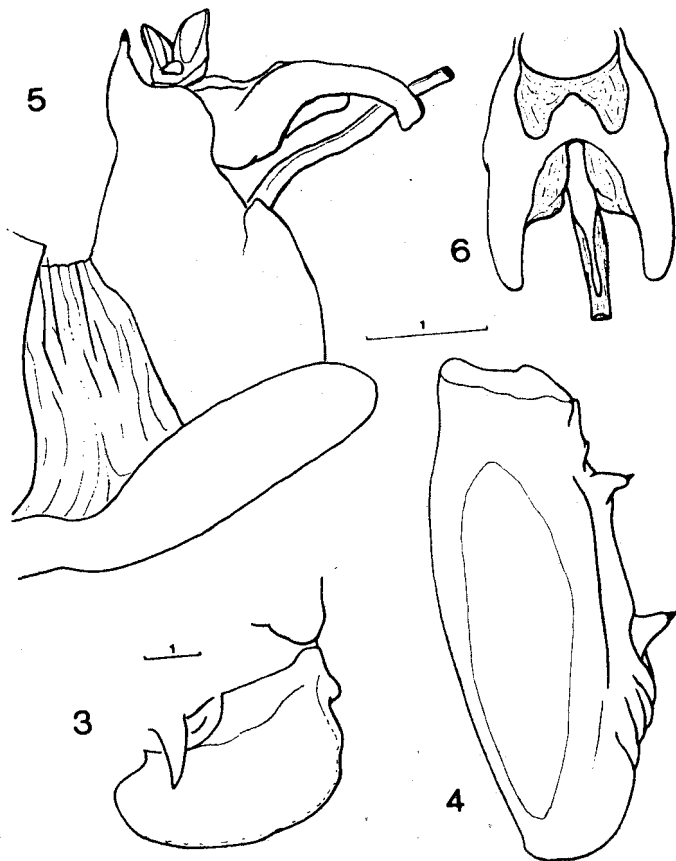


Fig. 3 à 6: *Cicada lodosi* n. sp., paratype ♂; 3=épimérite mésothoracique et opercule gauches; 4=fémur antérieur droit; 5=segments génitaux vus de profil; 6=urite X en vue postérieure (échelles exprimées en millimètres).

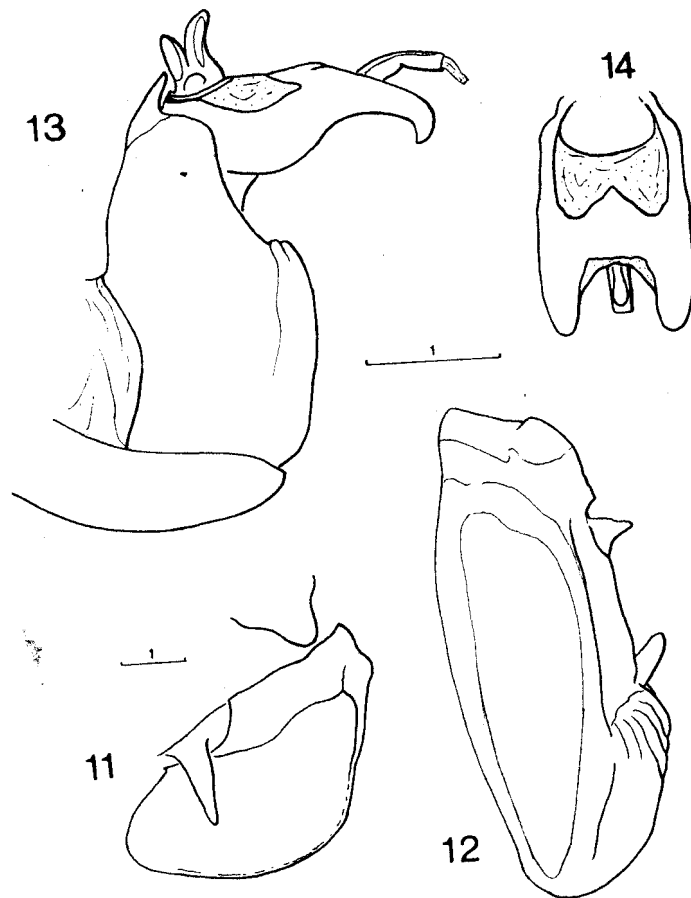


Fig. 11 à 14. *Cicada mordoganensis* paratype ♂; 11=épimérite mésothoracique et opercules gauches; 12=fémur antérieur droit; 13=segments génitaux vus de profil; 14=urite X en vue postérieure (échelles exprimées en millimètres).

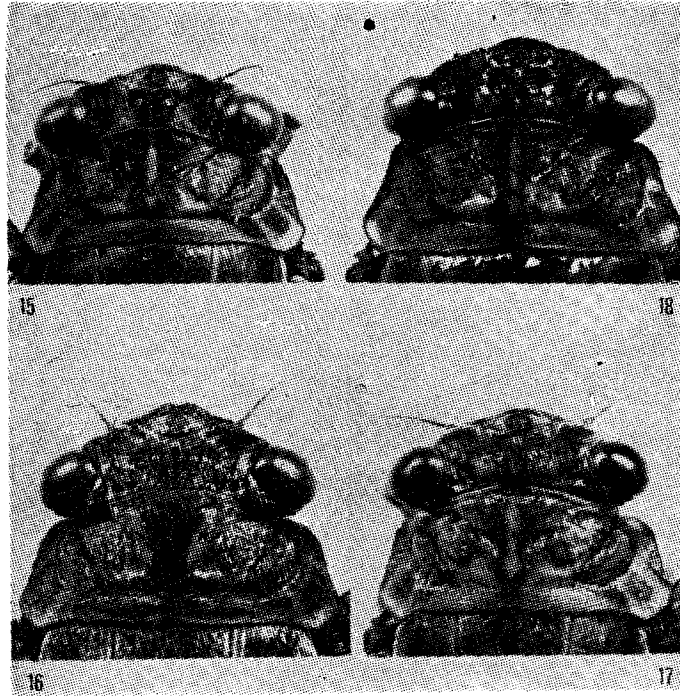


Fig. 15 à 18: Tête et pronotum de: 15=*Cicada omi* L; 16=*C. lodosi* n. sp.; 17=*C. mordoganens*'s n. sp.; 18=*C. permagna* (Haupt); (G. x 7).

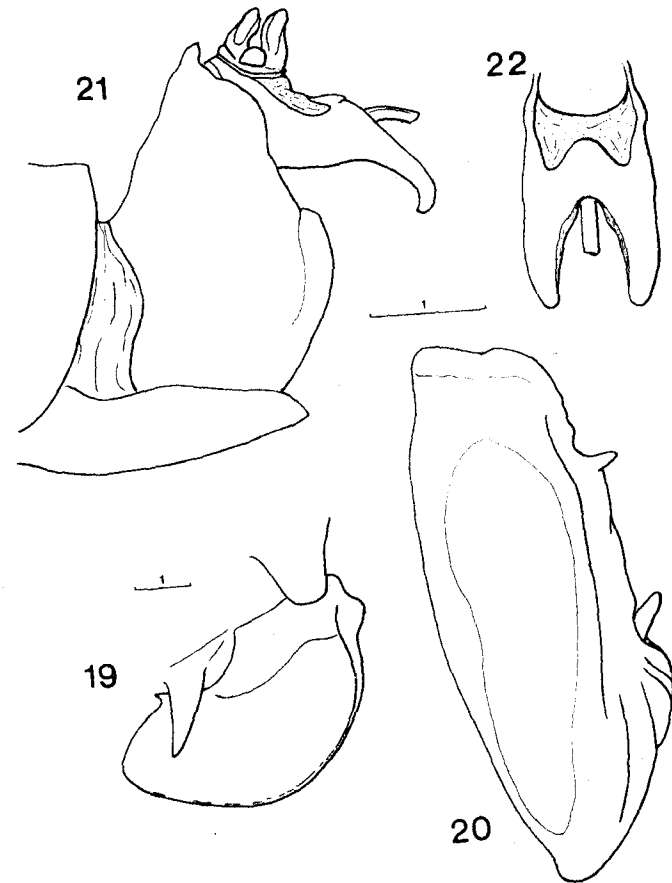


Fig. 19 à 22: *Cicada permagna* (Haupt); 19 = épimérite mésothoracique et opercule gauches; 20 = fémur antérieur droit; 21 = segments génitaux vus de profil; 22 = urite X en vue postérieure (échelles exprimées en millimètres).