

Stethoconus pyri (Mella) (Het.: Miridae)'nin taksonomik durumu ve biyolojisiyle ilgili bazı notlar

Feyzi ÖNDER*

Aynur ÖNUÇAR**

Orhan ULU**

Summary

Taxonomical status of *Stethoconus pyri* (Mella) (Het.: Miridae) and some notes about its biology

Some European heteropterists such as Stichel (1956 a, b) and Wagner (1970-1971) believed that *Stethoconus* Flor is a monotypical genus and *S. cyrtopeltis* (Flor) is distributed in the Southern Europe. But Kerzhner (1970) stated that in the North-Eastern part of Europe, and the other, *S. pyri* (Mella) occurs all over Europe, also in Turkey. Kerzhner (1.c.) also pointed that this genus was not included in the subfamily Dicyphinae, but in Deraeocorinae.

This paper deals with the taxonomical status, morphology, distribution of *S. pyri*, and also its feeding behaviour on *Stephanitis pyri* (L).

Giriş

Stichel (1956 b), Kerzhner (1967) ve Wagner (1970-1971) tarafından Avrupa faunasına dahil olduğu belirtilen *Stethoconus cyrtopeltis* (Flor), Türkiye'de ilk kez Önder et al. (1981) tarafından Sakarya (Adapazarı) ve Bursa'da ışık tuzaklarında saptanmıştır. Sözü edilen tür, bu yayınlardan Stichel (1956 a) ve Wagner (1. c.)'de Miridae familyasının Dicyphinae altfamilyası, Kerzhner (1. c.)'de ise Deraeocorinae altfamilyası içinde gösterilmiştir.

* E.Ü. Ziraat Fakültesi Bitki Koruma Bölümü, Bornova

** Bölge Zirai Mücadele Araştırma Enstitüsü, Bornova

Alınış (Received) : 15.4.1986

Kerzhner (1970), yaptığı revizyonda *Stethoconus* cinsinin kesinlikle Dicyphinae'ye değil, fakat Deraeocorinae altfamilyasına bağlı olduğunu ortaya koymuştur. Aynı yazar ayrıca, yaygın şekilde kabul edilen durumun aksine Avrupa'da bu cinse bağlı (1) değil, fakat (2) tür bulunduğunu; Avrupa'nın her yerinde bulunduğu ileri sürülen *S. cyrtopeltis* isimli türün Leningrad, Finlandiya ve Litvanya'da bulunduğunu ve bu türün *Stephanitis oberti* Kol. (Het. : Tingidae) ile beslendiğini; bu yörenin dışındaki yerlerde *S. cyrtopeltis*'in sinonimi olduğu bildirilen, fakat gerçekte geçerli bir tür olan *Stethoconus pyri* (Mella)'nin bulunduğunu ve bu türün *Stephanitis pyri* (F.) ile beslendiğini kesin bir şekilde ortaya koymuştur.

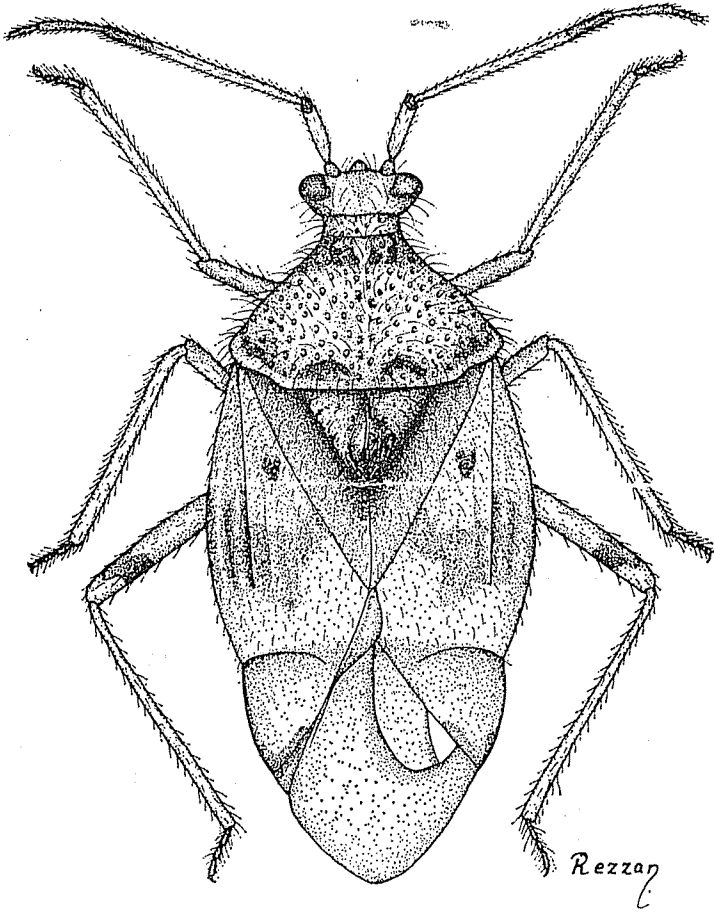
Nomenklatürde meydana gelen bu değişikliği açıklamak ve ülkemizin yararlı böcekler listesine girecek olan bu tür üzerinde bazı bilgiler vermek kaçınılmaz olmuştur.

Stethoconus pyri (Mella) 1869 (Şekil 1).

Taksonomik not : Bu tür üzerinde yapılan mikroskopik incelemeler sonucunda bunun Miridae familyasının Dicyphinae altfamilyasına değil, fakat Deraeocorinae altfamilyasının Clivineminin tribüsüne bağlı olduğu kesinlik kazanmış bulunmaktadır. Bundan ayrı olarak Stichel (1956 b) ve Wagner (1970 - 1971)'in ileri sürdüğü gibi Güney Avrupa'da bu cinse bağlı türün *S. cyrtopeltis* olmadığı ve fakat *S. pyri* olduğu eldeki mevcut örneklerin Kerzhner (1970)'in vermiş olduğu tür anahtarına uygulanması sonucunda kesinlikle anlaşılmış bulunmaktadır.

Tanımı :

Vücut oval şekilli olup vücudun üst kesimi uzun beyazımsı kıllarla kaplıdır. Vücudun genel rengi sarı, sarımsı kahverengidir. Başın uzunluğu genişliğin yarısı kadar olup sarı renklidir. Gena kahverengi, vertex'te göz yakınlarında ve tylus'ta kahverengi lekeler bulunur. I. anten segmenti soluk sarı, ucu kırmızımsı kahverengi, II. soluk sarı ucu kahverengi, III. ve IV. segmentler açık kahverengidir. II.'nin uzunluğu III + IV.'nin toplamından uzundur. Pronotum soluk sarı renkli, derin çukurcuklu, callus'un ön kesimi siyahımsı kahverengi olup kahverengi 4 leke mevcuttur. Scutellum'un ortası belirgin şekilde yukarı doğru kabarık olup siyahımsı kahverengidir ve yanlarında kama şeklinde sarı lekeler mevcuttur. Hemielytra soluk saman sarısı renkte olup clavus'un ucu genişçe, dip kesimi dar şekilde kahverengi lekeli, corium'un ortası siyahımsı kahverengi, yan kesimleri beyazımsı bandlı; Cuneus'un yan ve uç köşeleri siyahımsı kahverengi; membran şeffaf, damarları ise kısmen kahverengi lekeli'dir. Hortum soluk sarı renkli olup mesosternum'un ortasına kadar uzanır. Prosternum soluk sarı,



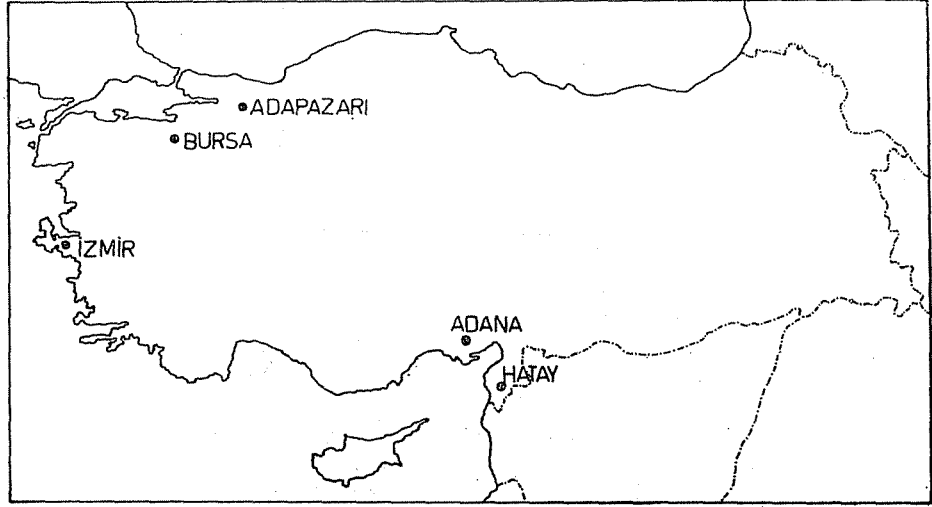
Şekil 1. *Stethoconus pyri* (♀),

meso- ve metasternum ise koyu kahverengidir. Piskoku bezlerinin açıklıkları beyaz renklidir. Bacakların genel rengi soluk sarı olup, arka femur'un uç kesiminde kırmızımsı kahverenkli geniş bir halka bulunur.

Boy : ♂ : 3,8-4,6, ♀ : 4,2-4,8 mm'dir.

Dünyadaki yayılışı : Bu tür bugüne kadar Güney Fransa, İtalya, Yugoslavya, Macaristan, Güney Rusya ve Batı Transkafkasya'da bulunmuştur (Stichel, 1960 b; Kerzhner, 1967, 1970; Wagner, 1970-1971). Önder et al. (1981) ise bu türün *S. cyrtopeltis* adı altında Türkiye'de bulunduğunu bildirir.

Türkiye'de yayılışı : Önder et al. (1. c.), Sakarya (Adapazarı) ve Bursa'da ışık tuzaklarından toplanan (3) örneğe dayanarak bu türün yurdumuzda bulunduğunu ilk kez bildirmiştir.



Şekil 2. *Stethoconus pyri*'nin Türkiye'deki yayılışı

Bu çalışmada Türkiye'nin farklı yerlerinden toplanan (32) örneğe dayanılarak hazırlanmış yurdumuzdaki yayılış haritası Şekil 2'de verilmiştir.

Biyolojik notlar : Çok ender olarak bulunan bu türün biyolojisiyle ilgili literatürde yeterli bilgiye rastlanılmamıştır. Bu tür Stichel (1960 b), Kerzhner (1967, 1970) ve Wagner (1970-1971)'e göre *Pirus malus* (elma), *P. communis* L. (armut) ve *Vaccinium vitisidaea* L. (kırmızı yabancı mersin) ve daha birçok geniş yapraklı bitkiler üzerinde yaşayan *Stephanitis pyri* nimf ve erginleriyle beslenir.

Bu çalışmada incelenen (32) ergin bireyin (3)'ü ışık tuzakında; (5)'i elmada ve (24)'ü de kestaneden toplanmıştır. Söz konusu elma ve kestane ağaçları yoğun *Stephanitis pyri* ile bulaşık olup özellikle kestaneden toplanan *Stethoconus pyri* erginlerinin *S. pyri* nimf ve erginleriyle beslendiği gözlenmiştir.

Toplanan (32) örneğinin (25)'inin dişi ve (7)'sinin de erkek olduğu saptanmıştır. Yine toplanmış örneklerin etiket bilgilerine dayanılarak yapılan değerlendirmeye göre Adana'da Haziran sonunda toplanan (1) örnek dışında diğer tüm örneklerin Temmuz, Ağustos ve Eylül aylarında yakalandığı da anlaşılmaktadır.

Teşekkür

Bu makalenin resimlerinin çiziminde bizlere yardımcı olan Sayın Rezzan Duman (Dağdeviren)'a teşekkürlerimizi sunarız.

Özet

Uzun yıllardan beri Avrupalı araştırmacılar tarafından monotipik olarak kabul edilen *Stethoconus* cinsinin ikinci bir türünün daha bulunduğu; bugüne kadar Güney Avrupa'da yayılış gösterdiği ileri sürülen *Stethoconus cyrtopeltis* (Flor)'in Kuzey-Doğu Avrupa'ya lokalize olup Güney Avrupa'da yer alan türün ise *S. pyri* (Mella) olduğu bu çalışmayla ortaya konulmaktadır. Bu çalışmada ayrıca birçok araştırmacılarca Miridae familyasının Dicyphinae altfamilyasına yerleştirilen bu cinsin gerçekte Deraeocorinae altfamilyasına bağlı olması gerektiği de vurgulanmaktadır.

Bu makalede ayrıca *S. pyri*'nin morfolojisi, dünyadaki ve Türkiye'deki yayılışıyla bu türle ilgili bazı biyolojik bilgiler verilmiş ve *Stephanitis pyri*'nin doğal düşmanı olduğu ortaya konulmuştur.

Literatür

- Kerzhner, I. M., 1967. «19. Order Hemiptera (Heteroptera), pp. 891-1118» Keys to the insects of the European USSR. Vol. I. Apterygota, Palaeoptera, Hemimetabola. Editor : G.ya Bei-Bienko (Translated from Russian, 1964). Israel Program for Scientific Translations, Jerusalem, 1214 s.
- , 1970. New and little known mirid bugs (Heteroptera, Miridae) from the USSR and Mongolia. *Entomological Review*, 49 (3) : 392-399.
- Önder, F., A. Ünal ve E. Ünal, 1981. Heteroptera fauna collected by light traps in some districts of northwestern part of Anatolia. *Türk. Bitki Kor. Derg.*, 5 (3) : 151-169.
- Stichel, W., 1956 (a). *Illustrierte Bestimmungstabellen der Wanzen, II Europa. Cimicomorpha : Miridae, Phylinae (Hallodapinae), Dicyphinae (1). II (13) : 385-416.*
- , 1956 (b). *Ibidem. Cimicomorpha : Miridae, Dicyphinae (2), Orthotylinae (1). II (14) : 417-443.*
- Wagner, E., 1970-1971. Die Miridae Hahn, 1831, des Mittelmeerraumes und der Makaronesischen Inseln (Hemiptera, Heteroptera), Teil 1. *Ent. Abh. Mus. Tierk. Dresden, Suppl. 37, 484 s.*