

Türkiye Attelabidae (Coleoptera) familyası türleri üzerinde faunistik ve sistematik çalışmalar II (Rhynchitinae : Rhynchitini)

Tülin EROL*

Summary

Faunistic and systematic studies on the Attelabidae (Coleoptera) species in Turkey II (Rhynchitinae : Rhynchitini)

This second part includes 14 species, *Pselophorhynchites tomentosus* (Gyll.), *P.nanus* (Paykull), *Involvulus hungaricus* (Hbst.), *I.coeruleus* (DeGeer), *Rhynchites lodosi* Voss, *R.smyrnensis* Desbr., *R.hajastanicus* T.-M., *R.trojanus* Gyll., *R.giganteus* Kryn., *R.auratus* (Scop.), *R.aereipennis* Desbr., *R.bacchus*, (L.), *R.purpureipennis* Voss and *R.lenaeus* Fst... *I.coeruleus*, *P.nanus* and *R.hajastanicus* are new record for Turkey.

Giriş

Türkiye'de bulunan Attelabidae familyası türlerini ortaya çıkarmak amacıyla yapılan bu çalışmada incelenen 34 türden 6 tür önceki kısımlarda verilmiştir. Bu kısımda ise *Rhynchites* cinsine ait 14 tür incelenecektir.

Tribus: Rhynchitini C.G. Thoms.

Thomson, C.G., 1859. *Scand.Col.*, 1 : 129

Türkiye'de bu tribus'a bağlı 5 cinse ait 24 türün varlığı saptanmıştır.

* Adnan Menderes Üniversitesi, Ziraat Fakültesi Bitki Koruma Bölümü, Aydın
Alınış (Received) : 8.6.1993

Rhynchitini Tribus'una Bağlı Türkiye'de Saptanan Cinslerin Tanı Anahtarı

1. Vücut sık ve uzun kıllı 2
- Vücut kılsız, nadiren çok kısa ve seyrek kıllı
..... *Pselaphorhynchites* Schils.
2. Birinci tarsus segmenti son tarsus segmentiyle yaklaşık aynı uzunlukta
..... *Involvulus* Schr.
- Birinci tarsus segmenti son tarsus segmentinden daha kısa 3
3. Elytra üzerinde bulunan nokta şeklindeki çukurcuklardan oluşan çizgiler belirsiz; çizgi araları büyük çukurcuklu *Rhynchites* Schr.
- Elytra üzerinde bulunan nokta şeklindeki çukurcuklardan oluşan çizgiler belirgin; çizgi araları küçük çukurcuklu 4
4. Vücut dar, yaklaşık genişliğinin 2 katı uzunlukta; hortum kalın ve düz, uzunluğu pronotum'un uzunluğuna eşit veya daha kısa *Lasiorrhynchites* Jekel
- Vücut dar değil, uzunluğu genişliğinin 2 katından daha kısa; hortum ince ve eğri, uzunluğu pronotum'un uzunluğundan daha fazla.....*Coenorhinus* C.G.Thoms.

Cins : *Pselaphorhynchites* Schils.

Schilsky, 1903. In. Küster Käfer Eur. XL, F.und H.P.

Tip tür : *Rhynchites nanus* Paykull, 1792.

Pselaphorhynchites cinsine bağlı olarak Dünya'da toplam 25, Palearktik Bölgede ise 4 türün bulunduğu bilinmektedir (Voss, 1939; Angelov, 1981).

Pselaphorhynchites Cinsine Bağlı Türkiye'de Saptanan Türlerin Tanı Anahtarı

1. Ön tibia'nın uç-iç kısmı diken şeklinde çıkıntılı (Şekil, 1A)
..... *P.tomentosus* (Gyll.)
- Ön tibia'nın uç-iç kısmı diken şeklinde çıkıntısız (Şekil, 1B)
..... *P.nanus* (Paykull)

Tür : *Pselaphorhynchites tomentosus* (Gyll.)

Gyllenhal, 1839. In Schoenherr, Gen.Spec.Curc., 1-5 : 335.

Sinonimi : *-coeruleus* F., 1798; *-nanus* Bach (non Payk.), 1854; *-uncinatus* C.G.Tothms., 1865; *-planirostris* Desbr. (non F.), 1869; *-longiceps* C.G. Thoms., 1888 *-f.viridula* Voss, 1932 (Heyden et al., 1906; Dalla Torre et Voss, 1937; Ter-Minacian, 1950; Caillol, 1954).

Yayılışı : Almanya, Bulgaristan, Cezayir, Fransa, İngiltere, İsveç, Kafkasya, Kazakistan, Kırgızistan, Kırım, Macaristan, Sibiry ve Türkiye'dir (Horion, 1935; Dalla Torre et Voss, 1937; Ter-Minacian, 1950; Angelov, 1964, 1981; Bajtenov, 1974).

Ülkemizde ise Doğu Anadolu Bölgesinde bulunduğu bildirilmektedir (Dieckmann, 1974).

İncelenen materyal : Bayburt (14.7.1982) *Salix* sp.; Bilecik : Bozüyük (27.5.1970) *Salix* sp.; İzmir : Ödemiş (Bozdağ) (24.6.1977)?, (Toplam 1 erkek, 4 dişi örnek).

Tür : *Pselaphorhynchites nanus* (Paykull)

Paykull, 1792.Monogr. Curc.Suec., 136.

Sinonimi : -? *alliariae* L., 1758; -*planirostris* F., 1801; -*cylindricus* Steph., 1831; -ab. *rubripes* Reitt., 1916; -sbsp. *angustifrons* Voss, 1932 (Dalla Torre et Voss, 1937; Ter-Minacian, 1950).

Yayılışı : Almanya, Fransa, İngiltere, Kafkasya, Kazakistan, Sibirya ve Türkmenistan'dır (Horion; 1935; Dalla Torre et Voss, 1937; Caillol, 1954; Linsler, 1959; Bajtenov, 1974; Dieckmann, 1974).

P.nanus'un Türkiye'de varlığı ilk olarak bu çalışmayla ortaya konmuştur.

İncelenen materyal : Bilecik : Pazaryeri (14.6.1977)?; Çankırı : Eskipazar (29.5.1980) *Rubus* sp. (?) (Toplam 2 dişi örnek).

Cins : *Involvulus* Schr.

Schrank, 1798. Fn.Boica 1 : 477-506.

Tip Tür : *Rhynchites cupreus* L., 1761.

Sinonimi : *Euvolvulus* Reitt., 1916 (Ter-Minacian, 1950).

Bu cinse bağlı türler Dünya'nın her tarafına dağılmakla birlikte, türlerin çoğunun Avustralya'da bulunduğu bilinmektedir (Bajtenov, 1974).

***Involvulus* Cinsine Bağlı Türkiye'de Saptanan Türlerin Tanı Anahtarı**

1. Vücut siyah ve kızıl-kahverengi, metalik parlaklıkta değil
..... *I.hungaricus* (Hbst.)
- Vücut lacivert renkte ve metalik parlaklıkta *I.coeruleus* (DeGeer)

Tür : *Involvulus hungaricus* (Hbst.)

Herbst, 1784-1785. Arch.Ins.Gesch., 4-5 : 71.

Sinonimi : -*marginatus* Schr., 1798; -var. *ursus* Gebler, 1830; -var. *anatolicus* Schilsky, 1903; -var. *marginicollis* Schilsky, 1903; -var. *maculicollis* Reitt., 1916; -var. *suturifer* Reitt., 1916 (Heyden et al., 1906; Voss, 1939, 1969; Ter-Minacian, 1950).

Yayılışı : Bulgaristan, Ermenistan, İran, Macaristan, Makedonya, Sibirya, Suriye, Türkiye ve Yunanistan'dır (Voss, 1939, 1969; Schimitschek, 1953; Angelov, 1964, 1981; Hoffmann, 1964; Mihajlova, 1984).

Türkiye'de ise çok sayıda araştırmacı tarafından Adıyaman (Zeytin), Afyon, Amasya, Ankara (Bâlâ, Beynam, Dikmen, Hacıkadın, Merkez), Burdur, Çorum, Isparta (Atabey, Keçiborlu), İstanbul (Bahçeköy), İzmir (Karşıyaka, Kemalpaşa, Kınık, Ödemiş (Bozdağ, Tire), Kastamonu (Ilgaz Dağları), Karaman, Konya (Akşehir, Ereğli), Mardin, Tokat (Zile)'ta saptanmıştır (Fairmaire, 1866; Voss, 1939, 1962, 1969; Schimitschek, 1944; Tuatay, 1963; Tuatay et al., 1967; 1972; Gül-Zümreoğlu, 1972; Erol ve Önder, 1991).

İncelenen materyal : Adana (9.6.1972) Yabancı ot (?), Osmaniye (Zorkun) (8.6.1984-13.7.1986) *Rosa* sp.; Afyon (13.6.1972) *Rosa* sp., Emirdağ (14.6.1972) *Rosa* sp., Sandıklı (13.6.1972) *Rosa* sp., Şuhut (15.6.1972) *Rosa* sp.; Ankara (Mayıs, 1949-13.7.1953) *Rosa* sp., Keçiören (Bağlum) (11.7.1979) *Rosa* sp.; Antalya (18.5.1986) *Rosa* sp., (Sinan Yaylası) (19.5.1986) *Rosa* sp., Akseki (29.4.1972) *Rosa* sp., Kumluca (20.6.1981) *Rosa* sp.; Aydın : Karacasu (13.5.1972) *Rosa* sp., Kuşadası (9.6.1972) *Rosa* sp.; Balıkesir (17.5.1971) *Rosa* sp.; Bilecik : Söğüt (20.6.1981) *Rosa* sp.; Bitlis : Mutki (8.6.1975) *Rosa* sp., Hizan (9.6.1975) *Rosa* sp.; Bursa (18.5.1973) *Rosa* sp., (Uludağ) (29.5.1973) *Cirsium* sp. (?), İznik (15.5.1973) *Rosa* sp.; Çankırı : Çerkeş (13.7.1979) *Rosa* sp.; Çorum (6.6.1973-15.6.1977) *Rosa* sp.; Denizli : Çal (11.5.1972-13.6.1973) *Rosa* sp.; Elazığ : Kovancılar (13.6.1972) Yabancı ot (?); Erzurum : Oltu (25.6.1971) *Rosa canina*; Eskişehir : Mihaliçcik (9.7.1979) *Rosa* sp.; Gaziantep (5.6.1985) *Rosa* sp., Oğuzeli (5.6.1985) *Rubus* sp.; Gümüşhane (10.7.1978-13.7.1982) *Rosa* sp.; Hakkari (13.6.1976) *Prunus domestica* (?), Şemdinli (12.6.1975) *Rosa* sp.; Hatay : İskenderun (Soğukoluk) (29.5.1985) *Rosa* sp., Yayladağ (1.6.1985) *Rosa* sp.; İçel (Gözne) (13.5.1984) *Rosa* sp., Çamlıyayla (10.7.1986) Yabancı ot (?), Gülnar (25.5.1984) *Rosa* sp., Silifke (25.5.1984) *Rosa* sp., Tarsus (Namrun) (1.6.1984) *Rosa* sp.; Kahramanmaraş (Ahır Dağı) (10.6.1985-1.5.1986) *Rosa* sp., Andırın (9.6.1985) *Rosa* sp., Göksun (12.6.1985) *Rosa* sp.; Karaman (26.4.1979) *Rosa* sp.; Kastamonu (4.6.1980) *Rosa* sp.; Kütahya (22.5.1971-18.6.1972) *Rosa* sp., Emet (19.5.1971) *Rosa* sp., Gediz (29.5.1971) *Rosa* sp., Tavşanlı (17.6.1972) *Rosa* sp.; Konya (4.7.1986) *Rosa* sp.; Manisa (1.6.1972) *Rosa* sp., (Sultanyayla) (29.5.1970-29.5.1972) *Rosa* sp., Demirci (19.6.1972-8.5.1973) *Rosa* sp.; Mardin (30.5.1967-3.6.1976-17.6.1985); Muğla (6.6.1973) (?), Bucak (Yerkesik) (6.5.1972) *Rosa* sp., Fethiye (Seki) (9.6.1973) *Rosa* sp.; Samsun (12.8.1972) *Helianthus annuus* (?); Sinop (6.6.1980) *Rosa* sp., Boyabat (5.6.1980) *Rosa* sp.; Tekirdağ (Barbaros) (1.6.1972) *Prunus avium* (?); Uşak (11.6.1972) *Rosa* sp., (10.6.1972) *Rubus idaeus*, Banaz (17.6.1975) *Rosa* sp.; Yozgat (2.6.1973) *Rosa* sp.; Van : Muradiye (14.7.1977) *Rosa* sp., (Toplam 142 erkek, 202 dişi örnek).

Tür : *Involvulus coeruleus* (DeGeer)

DeGeer, 1775. Mem.Hist.Ins.V, p.251.

Sinonimi : *-alliariae* F., 1775; *-pubescens* Rossi, 1790; *-nanus* Marsh, 1802; *-conicus* Ill., 1807; *-? icosandriae* Kittel, 1883 (non Scop, 1763); *-f.ussuriensis* Voss, 1930; *-confinis* Steph., ? (Voss, 1939, 1969; Hoffmann, 1958).

Yayılışı : Almanya, Bulgaristan, Danimarka, Fransa, İsveç, İngiltere, İran, Japonya, Kafkasya ve Sibirya'dır (Horion, 1935; Voss, 1939; Hoffmann, 1958; Linsser, 1959; Angelov, 1964, 1981; Dieckmann, 1974).

Türkiye'de bu türün varlığı ilk olarak bu çalışmayla ortaya konmuştur.

İncelenen materyal : Bilecik : Bozüyük (5.5.1973) *Quercus* sp. (?), (11.9.1975) *Corylus avellana* (?); Kocaeli : Kandıra (19.5.1973) *Pyrus communis*; Kırklareli : Lüleburgaz (9.6.1974)?; Ordu (16.3.1975-16.5.1975) *Malus communis*; Rize (10.6.1973) *Prunus armeniaca* (Toplam 3 erkek, 7 dişi örnek).

Cins : *Rhynchites* Schn.

Schneider, 1791. *Neuest.Mag.Liebh.Ent.*, 1 : 82.

Tip tür : *Curculio bacchus* L., 1758.

Sinonimi : *Mechoris* Billb., 1820 (Voss, 1939).

Rhynchites cinsine bağlı olarak Dünya'da 310 tür saptanmıştır. Bunlardan 16 türün Neotropikal Bölgede, 14 türün Nearktik Bölgede, 67 türün Palearktik Bölgede, 35 türün Ethiopian Bölgede, 172 türün Oriental Bölgede ve 6 türün ise Avustralian Bölgede bulunduğu bildirilmektedir (Voss, 1938).

Rhynchites Cinsine Bağlı Türkiye'de Saptanan Türlerin Tanı Anahtarı

1. Vücut bakır rengi veya sarımsı kahverengi renkte ve sarı, metalik parıltılı; ön coxae dişi ve erkekte prosternum'un ön kenarına birleşecek kadar yakın (Şekil, 1C) *R. lodosi* Voss
- Vücut şarap rengi veya kırmızımsı yeşil renkte ve yeşil, metalik parıltılı; dişide ön coxae prosternum'un ön kenarına birleşecek kadar yakın, erkekte uzak (Şekil, 1D) 2
2. Tırnağı oluşturan iç ve dış parçalar benzer şekilli, iç parça dıştaki parçadan biraz daha kısa (Şekil, 1E) 3
- Tırnağı oluşturan parçalar benzer şekilli değil, iç parça dıştaki parçanın yarısı kadar uzunlukta (Şekil, 1F) 5
3. Vücut üzerindeki kıllar tibia'nın uç genişliğinden uzun; elytra üzerindeki çukurcuklardan oluşan çizgiler derin ve çizgilerin araları belirgin değil; hortum iki eşeyde de hafif eğri *R. smyrnensis* Desbr.
- Vücut üzerindeki kıllar tibia'nın uç genişliğinden kısa; elytra üzerindeki çukurcuklardan oluşan çizgiler yüzeysel ve çizgilerin araları belirgin; hortum erkekte kuvvetli olarak eğri 4
4. Bacaklar, scutellum ve vücudun alt kısmı sık, kalın, açık renk kıllı, kıllar fırça şeklinde *R. hajastanicus* T.-M.
- Bacaklar, scutellum ve vücudun alt kısmı seyrek, ince, açık renk kıllı, kıllar fırça şeklinde değil *R. trojanus* Gyll.
5. Vücut üzerindeki kıllar tibia'nın uç genişliğinden kısa; erkekte hortum kuvvetli eğri; iki eşeyde de hortum uzunluğu baş ile pronotum'un toplam uzunluğu kadar veya biraz daha kısa 6

- Vücut üzerindeki kıllar tibia'nın uç genişliğinden uzun; hortum iki eşeyde de hafif eğri; hortum uzunluğu baş ile pronotum'un toplam uzunluğu kadar veya daha uzun..... 8
- 6. Elytra üzerindeki küçük çukurcukların birkaçı birleşerek şekilsiz hücreler oluşturur; erkek pronotum'unun yan kenarları dikensiz; ön coxae ur şeklinde çıkıntılı (Şekil, 1G) *R.giganteus* Kryn.
- Elytra üzerindeki çukurcuklar büyük ve derin olup düz çizgiler oluşturur; erkek pronotum'unun yan kenarları dikenli; ön coxae ur şeklinde çıkıntısız (Şekil, 1H) 7
- 7. Gözler iki eşeyde de genae'den dışa doğru çıkık *R.auratus* (Scop.)
- Gözler iki eşeyde de genae'den dışarı doğru çıkık değil*R.aereipennis* Desbr.
- 8. Hortum üzerinde kaideden anten hizasına kadar uzanan kuvvetli, siyah bir omur bulunur (Şekil, 1I) *R.bacchus* (L.)
- Hortum üzerinde omur yok veya belirsiz bir çizgi şeklinde 9
- 9. Scutellum'u çevreleyen pronotum kenarları kabarık ve düzgün (V) şeklinde (Şekil, 1I) *R.purpureipennis* Voss
- Scutellum'u çevreleyen pronotum kenarları basık ve (U) şeklinde (Şekil 1J) *R.lenaeus* Fst.

Tür : *Rhynchites lodosi* Voss

Voss, 1973. *Entomol Blatter.*, 69 (1) : 37-41

Yayılışı : Endemik bir türdür. Türkiye'de ilk olarak Balıkesir (Manyas)'de 11.5.1970 tarihinde saptanmıştır. İki dişi ve bir erkek örnek paratype olarak E.Ü.Ziraat Fakültesi, Bitki Koruma Bölümü müzesinde bulunmaktadır (Voss, 1973).

İncelenen materyal : Antalya : Akseki (29.4.1972) *Pyrus communis*, (22.6.1981) *Crataegus* sp. (?), Korkuteli (1.5.1972) *Pyrus amygdaliformis*; Balıkesir : Manyas (11.6.1970) *P.amygdaliformis*; Burdur : Bucak (28.4.1972) *P.communis*; Denizli (11.5.1972) *P.communis*, *P.amygdaliformis*; İçel : Gülnar (23.4.1985) *Pyrus elaeagrifolia*; İzmir : Bergama (14.5.1971) *P.amygdaliformis*, Kemalpaşa (23.4.1970-25.5.1978-8.6.1988) *P.amygdaliformis*, (Armutlu) (3.5.1988) *P.communis*; Kütahya (3.5.1973) *Quercus* sp. (?), (Seyitömer-1220 m) (3.5.1971) ?, Tavşanlı (3.5.1973) *P.communis*; Muğla (6.5.1972) *Prunus amygdalus*, *P.amygdaliformis*; Uşak (30.4.1972) *P.amygdaliformis* (Toplam 20 erkek, 22 dişi örnek).

Tür : *Rhynchites smyrnensis* Desbr.

Desbrochers, 1869. *Abeille*, 5 : 329-342.

Yayılışı : Ermenistan, İran, Suriye, Türkiye, Türkmenistan ve Ürdün'dür (Bodemeyer, 1900; Voss, 1939, 1969; Hoffman, 1961; Balachowsky et Hoffmann, 1963).

Türkiye'de ise ilk olarak Bodemeyer (1900) Toros Dağlarında (Bolkar Dağı) saptanmıştır. Çok sayıda araştırmacı tarafından da Ankara (Ayaş, Hacıkadın, Kalaba,

Mamak), Bilecik, Bursa (Orhangazi), Diyarbakır (Dicle), Edirne (Uzunköprü), Elazığ, Hatay (Hassa : Akbez), İzmir (Kemalpaşa), Kırklareli (İnce, Lüleburgaz, Merkez), Kırşehir, Kütahya, Malatya, Mardin (Merkez, Savur), Sivas (Suşehri) ve Tekirdağ'da saptanmıştır (Lodos, 1960; Voss, 1969; Tüzün, 1975; Maçan, 1986; Erol ve Önder, 1991).

İncelenen materyal : Ankara (8.6.1953) ?; Antalya : Akseki (29.4.1972) *Prunus domestica*, Korkuteli (1.5.1972) *Pyrus amygdaliformis*; Balıkesir : Gönen (23.4.1975) *Prunus amygdalus*; Isparta : Eğridir (27.4.1972) *P. amygdalus*, Keçiborlu (26.4.1972) *P. amygdalus*; Malatya (22.4.1977) *P. amygdalus*; Muğla : Köyceğiz (3.6.1971) *P. amygdaliformis*; Uşak (29.4.1973) *P. amygdalus* (Toplam 8 erkek, 12 dişi örnek).

Tür : *Rhynchites hajastanicus* T.-M.

Ter-Minacian, 1965. *Entomological Review*, 44 (2) 215-216.

İncelenen materyal : Adıyaman : Kahta (7.6.1976) *Prunus amygdalus*; Gaziantep (7.6.1985) *P. amygdalus*, (23.4.1986) *Crataegus* sp. (?), Oğuzeli (5.6.1985) *Amygdalus webbii*; Hakkari : Şemdinli (12.6.1975) *Crataegus* sp.(?) (Toplam 4 erkek, 5 dişi örnek).

Yayılışı : Ermenistan ve Tacikistan'dır (Ter-Minacian, 1965).

Türkiye'de türün varlığı ilk olarak bu çalışmayla ortaya konmuştur.

Tür : *Rhynchites trojanus* Gyll.

Gyllenhal 1839. in Schoenherr, 1839. *Gen.Spec.Curc.*, 5-1 : 324.

Sinonimi : -*maximus* Desbr., 1869; -*var.minor* Schilsky, 1903 (Voss, 1939).

Yayılışı : Bağımsız Devletler Topluluğunun güney bölgeleri, Türkiye ve Yunanistan'dır (Voss, 1939, 1969).

Türkiye'de ise Bodemeyer (1900) Toros Dağlarında (Bolkar Dağı) ilk olarak bu türü saptamıştır. Çanakkale (Truva) ve İzmir (Bergama, Dikili)'de de bulunmuştur (Voss, 1939, 1969; Erol ve Önder, 1991).

İncelenen materyal : Aydın : Karacasu (13.5.1972) *Prunus amygdalus*; İzmir : Bergama (Tepeköy) (25.5.1989) *Amygdalus webbii*, (9.6.1989) *A. webbii*, Dikili (26.4.1988) *A. webbii*; Tekirdağ (Haziran, 1972) (?) (Toplam 12 erkek, 10 dişi örnek).

Tür : *Rhynchites giganteus* Kryn.

Krynicky, 1832. *Bull.Soc.Nat.Moscou.*, 5 : 144.

Sinonimi : -*versicolor* O.G.Costa, 1839 (non 1827); -*rectirostris* Gyll., 1839 (non 1833); -*piri* Motsch., 1853; -*emgei* Stierl., 1890; -*var.vestitus* Rey, 1893 (Voss, 1939, 1969; Ter-Minacian, 1950; Hoffmann, 1958).

Yayılışı : Bulgaristan, Ermenistan, Fransa, İran, İtalya, Kafkasya, Kırım, Özbekistan, Sicilya, Sibiryaya, Türkiye, Ukrayna ve Yunanistan'dır (Voss, 1939, 1969; Ter-Minacian, 1950; Hoffmann, 1958; Balachowsky et Hoffmann, 1963; Angelov, 1981).

Türkiye'de ise İzmir (Bornova, Foça, Karşıyaka, Kemalpaşa Konak, Menderes, Ödemiş, Selçuk, Seferihisar, Torbalı ve Urla)'de (Erol ve Önder, 1991) ve Hatay (Hassa : Akbez)'da (Fairmaire, 1884) saptanmıştır.

İncelenen materyal : Aksaray (30.5.1973) *Pyrus elaeagrifolia*; Antalya : Akseki (22.6.1981) *Pyrus communis*; Balıkesir : Gönen (11.6.1970) *Prunus avium*, *P. communis*; Bilecik : Pazaryeri (7.5.1973) *P. elaeagrifolia*; Bursa : Mudanya (17.7.1972) *Pyrus amygdaliformis*; Denizli : Çivril (11.5.1972) *P. communis*; Edirne : Keşan (27.6.1972) *P. amygdaliformis*; Kırklareli (3.7.1972) *Fagus* sp. (?); Kütahya : Tavşanlı (3.5.1973) *P. communis*; Manisa (Sultanyayla) (1.5.1973) Yabancı ot (?); Trabzon (23.5.1980) *Prunus domestica* (Toplam 6 erkek, 14 dişi örnek).

Tür : *Rhynchites auratus* (Scop.)

Scopoli, 1763. Ent.Carniolica, 26.

Sinonimi : -bacchus F., (non L.) 1775; -aurifer Oliv., 1790; -rectirostris Gyll., 1833; -rubens Dej.?, -var.theresae Pic, 1926; -sbsp.angorensis Pic, 1926; -sbsp.ferghanensis Newskij., 1929; -sbsp. armeniacus Zaitzev., 1937; -ab. corsicus Pic, 1938; -sbsp. chamaecerasi T.-M., 1966; -versicolor Bedel, (non Costa),? (Heyden et al., 1906; Voss, 1939, 1952; Ter-Minacian, 1950; Hoffmann, 1958).

Yayılışı : Afganistan, Almanya, Azerbaycan, Bulgaristan, Ermenistan, Fransa, Irak, İngiltere, İran, Kafkasya, Kazakistan, Kırım, Kırgızistan, Korsika, Lübnan, Makedonya, Özbekistan, Sibiryaya, Suriye, Tacikistan, Türkiye, Türkmenistan, Yugoslavya ve Yunanistan'dır (Voss, 1939, 1952, 1969; Ter-Minacian, 1950; Linsler, 1959; Balachowsky et Hoffmann, 1963; Angelov, 1964; Gentry, 1965; Mihajlova, 1984).

Türkiye'de ise söz konusu tür çeşitli araştırmacılar tarafından Amasya, Ankara (Dikmen, Hacıkadın, Kalaba, Kayaş, Mamak), Bursa (Orhangazi), Edirne, Erzurum (İspir), Eskişehir, Gümüşhane (Merkez, Pirahmet), Hatay (Hassa : Akbez), İzmir (Bergama, Konak), Kayseri (Talas), Kırklareli (İnce, Lüleburgaz, Merkez), Kütahya, Manisa (Demirci), Sivas (Suşehri) ve Tekirdağ (Merkez, Muratlı)'da saptanmıştır (Lodos, 1960; Gül-Zümreoğlu 1972; Voss, 1973; Tüzün, 1975; Erden, 1988; Erol ve Önder, 1991).

İncelenen materyal : Amasya (31.8.1970) *Prunus cerasus*; Ankara (8.6.1953) *Prunus* sp.; Artvin (31.8.1970) *P. cerasus*, (12.6.1973) Yabancı ot (?), Yusufeli (6.8.1991) *P. cerasus*; Balıkesir : Bandırma (30.6.1966) *Malus communis*, Gönen (11.6.1970) *Prunus* sp., Kepsut (9.6.1970) *Prunus* sp.; Bilecik

(25.5.1971) *Prunus domestica*, Söğüt (26.5.1971) *P.domestica*; Bursa (18.5.1973) *P.domestica*; Çanakkale : Biga (12.6.1970) *Prunus* sp., (8.6.1988) Yabancı ot (?), Lapseki (12.6.1970) *P.domestica*; Diyarbakır (18.5.1971)?; Erzincan : Kemaliye (30.5.1991) *Prunus avium*; Erzurum : İspir (24.7.1991) *P.domestica*, *Prunus armeniaca*; Gaziantep (23.4.1986) *P.avium*; Gümüşhane (5.5.1979) *M.communis*; İçel : Tarsus (Namrun) (1.6.1984) *P.domestica*; Kahramanmaraş (Nurhak Dağı) (3.5.1986) *M.communis*; Kırklareli : Lüleburgaz (9.6.1974) *Crataegus* sp., Pınarhisar (1.7.1972) *P.domestica*; Kütahya (9.7.1980) *P.cerasus*, Domaniç (21.5.1971) *P.domestica*; Manisa (Sultanyayla) (29.5.1970) *P.domestica*, Akhisar (11.5.1988) Yabancı ot (?), Demirci (18.5.1973) *Prunus* sp., Salihli (Demirköprü) (1.7.1972) *Prunus* sp.; Sivas : Suşehri (20.5.1953) *Prunus* sp.; Tekirdağ : Hayrabolu (29.6.1972) *P.domestica* (Toplam 18 erkek, 36 dişi örnek).

Tür : *Rhynchites aereipennis* Desbr.

Desbrochers, 1895. Le Frelon, 4 : 94.

Yayılışı : Lübnan, Suriye ve Türkiye'dir (Voss, 1939; Winkler, 1924-1932; Balachowsky et Hoffmann, 1963).

Türkiye'de ise Balachowsky et Hoffmann (1963) Ankara'dan Erzurum'a kadar olan bölgede bulunduğunu bildirmektedir. Ayrıca Hatay (Hassa : Akbez) ve İçel (Tarsus)'de bulunmuştur (Voss, 1939, 1969).

İncelenen materyal : İzmir : Konak (Tirazlı) *Prunus divaricata* (Toplam 1 erkek, 2 dişi örnek).

Tür : *Rhynchites bacchus* (L.)

Linne, 1758. Syst.Nat.Ed., 10 : 381.

Sinonimi : -*purpureus* DeG., 1775 (non L., 1758); -*laetus* Germ., 1824; -*ab.semiviolaecus* Pic, 1926; -*sbsp.circassicus* Voss, 1938; -*auratus* Steph., 1831; -*opalizans* Zieg., ?; -*splendidus* Stev.,? (Voss, 1939; Ter-Minacian, 1950; Hoffmann, 1958).

Yayılışı : Almanya, Bulgaristan, Cezayir, Fransa, İngiltere, İran, İspanya, İsrail, Kafkasya, Kazakistan, Kırım, Macaristan, Özbekistan, Romanya, Sibiry, Sicilya, Türkiye, Türkmenistan, Ukrayna ve Yugoslavya'dır (Ter-Minacian, 1950; Dosse, 1954; Bodenheimer, 1958; Hoffmann, 1958; Linsser, 1959; Balachowsky et Hoffmann, 1963; Voss, 1969; Bajtenov, 1974; Dieckmann, 1974).

Türkiye'de ilk olarak Bodemeyer (1900) Toros Dağlarında (Bolkar Dağı) saptamıştır. Daha sonra Adapazarı (Sapanca), Ankara (Ayaş, Dikmen, Hacıkadın, Mamak, Nallıhan), Bursa (Gemlik, İznik, Merkez Orhangazi), Edirne, Erzincan, Eskişehir, Gümüşhane, İstanbul (Erenköy), İzmir (Kemalpaşa), Kahramanmaraş, Kayseri, Kırklareli (İnce, Lüleburgaz, Merkez), Kırşehir, Kocaeli (Gölcük), Kütahya, Niğde, Sivas (Suşehri) ve Tekirdağ'da saptanmıştır (Nizamlıoğlu, 1957; Lodos, 1960; Tüzün, 1975; Erden, 1988; Erol ve Önder, 1991).

İncelenen materyal : Ankara (8.6.1953) *Prunus* sp., Çubuk II (3.5.1979) *Prunus domestica*; Antalya (12.4.1984) *Prunus armeniaca*, Akseki (29.4.1972) *P.domestica*, Kumluca (20.6.1981) *P.domestica*; Burdur : Ağlasun (28.4.1972) *P.domestica*, Bucak (28.4.1972) *Prunus amygdalus*, *Pyrus communis*; Bursa (27.4.1973) *P.domestica*, (Uludağ) (19.5.1973) *P.domestica*; Denizli : Kale (9.5.1972) *Crataegus* sp.; Gümüşhane (5.5.1979) *Malus communis*; Isparta : Eğridir (27.4.1972) *Quercus* sp. (?); İzmir : Kemalpaşa (24.3.1988) *P.domestica*; Kırklareli : Lüleburgaz (9.6.1974) *Crataegus* sp. (?); Kütahya : Gediz (19.5.1973) *P.domestica*; Manisa : Demirci (13.4.1973) *Prunus avium*; Samsun (7.6.1973) *M.communis*; Sivas : Suşehri (20.5.1953) *Prunus* sp.; Tekirdağ (14.6.1974) *P.armeniaca*; Uşak (28.4.1973) *P.domestica*, (29.4.1973) *Pyrus elaeagrifolia* (Toplam 16 erkek, 22 dişi örnek).

Tür : *Rhynchites lenaeus* Fst.

Faust, 1891. *Horae Soc.Ent.Ross.*, 25 : 386.

Sinonimi : -*asiaticus* Desbr., 1908; -*var.subviolaceus* Pic, 1926; -*lernaeus* Fst.b.Weise, 1906 (Voss, 1939; Ter-Minacian, 1950).

Yayılışı : Bulgaristan, Ermenistan, Filistin, Kafkasya, Makedonya, Mora Yarımadası, Suriye ve Türkiye'dir (Voss, 1969; Ter-Minacian, 1950).

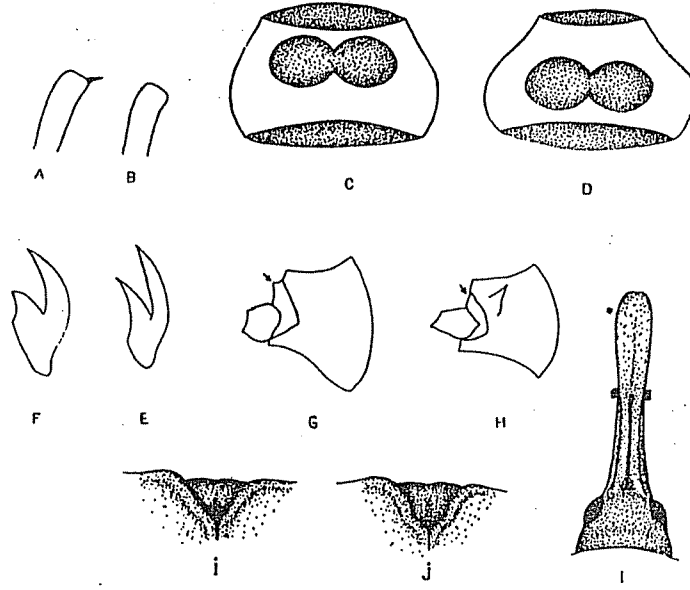
Türkiye'de ise Bilecik (Voss, 1969)'te ve İzmir (Bergama, Dikili, Kemalpaşa, Konak, Menderes, Ödemiş, Seferihisar, Selçuk, Torbalı, Urla)'de bulunmuştur (Erol ve Önder, 1991).

İncelenen materyal : Adana : Bahçe (Hasanbeyli) (25.5.1983) *Pyrus elaeagrifolia*, Tufanbeyli (15.6.1985) *P.elaeagrifolia*; Antalya : Akseki (10.4.1981) *Prunus amygdalus*, (29.4.1972) *Pyrus communis*, Korkuteli (1.5.1972) *Pyrus amygdaliformis*; Aydın : Kuşadası (1.5.1972) *P.amygdaliformis*; Balıkesir : Gönen (11.6.1970) *P.elaeagrifolia*; Bilecik : Pazaryeri (7.5.1973) *P.elaeagrifolia*; Bitlis : Mutki (8.6.1975) *Prunus* sp.; Burdur: Bucak (28.4.1972) *P.communis*, *Prunus amygdalus*; Gaziantep (23.4.1986) *Fagus* sp. (?), *Prunus domestica*; Isparta : Senirkent (26.4.1972) *P.communis*; Kütahya (Seyitömer-1220 m) (23.5.1975) ?, Domaniç (4.5.1973) *P.domestica*; Muğla (6.5.1972) *P.amygdaliformis*; Uşak (29.4.1973) *P.amygdaliformis*, *P.amygdalus*, Ulubey (29.4.1973) *P.amygdaliformis*, Eşme (30.4.1973), *P.amygdaliformis* (Toplam 15 erkek, 39 dişi örnek).

Tür : *Rhynchites purpureipennis* Voss

Voss, 1973. *Entomol.Blatter.* 69 (1) : 37-41.

Yayılışı : Endemik olan bu tür Türkiye'de ilk defa İzmir (Kemalpaşa)'de saptanmıştır (Voss, 1973). *P.amygdaliformis* üzerinde 23.5.1970 tarihinde bulunan örneklerden bir erkek ve bir dişi birey paratipe olarak E.Ü.Ziraat Fakültesi, Bitki Koruma Bölümü müzesinde bulunmaktadır.



Şekil 1. Attelabidae familyasına bağlı bazı türlerde görülen morfolojik özellikler. *A.Pselaphorhynchites tomentosus*'ta tibia ucu, *B.P.nanus*'ta tibia ucu, *C.Rhynchites lodosi*'de (erkek , dişi) ön coxae'nin prosternum'a göre konumu, *D.R.smyrnensis*'de (erkek) ön coxae'nin prosternum'a göre konumu, *E.R.smyrnensis*'te tırnak, *F.R.giganteus*'ta tırnak, *G.R.giganteus*'ta ön coxae çıkıntısı, *H.R.auratus*'ta ön coxae çıkıntısı, *I.R.bacchus*'ta hortum üzerindeki omur, *J.R.purpleipennis*'de scutellum'u çevreleyen eltra kenarları, *J.R.lenaeus*'da scutellum'u çevreleyen elytra kenarları.

Erol ve Önder (1991), İzmir (Bergama, Dikili, Kemalpaşa, Konak, Menderes, Selçuk, Torbalı ve Urla)'de bulunmuştur.

İncelenen materyal: Adana : Tufanbeyli (15.6.1985) *Pyrus elaeagrifolia*; Antalya: Akseki (23.4.1972) *Pyrus amygdaliformis* (29.4.1972) *Pyrus communis*, *P.amygdaliformis*, Kaş (5.4.1984) *P.communis*, Korkuteli (1.5.1972) *P.amygdaliformis*; Aydın : Karacasu (13.5.1972) *P.amygdaliformis*; Balıkesir : Bigadiç (8.6.1970) *P.amygdaliformis*; Bitlis : Mutki (8.6.1978) *Prunus domestica*; Bilecik : Pazaryeri (7.5.1973) *P.amygdaliformis*; Burdur: Bucak (28.4.1972) *P.communis*; Gaziantep (6.6.1985) *Crataegus* sp. (?); Isparta : Senirkent (26.4.1972) *P.communis*; Kahramanmaraş : Göksun (2.5.1986) *Prunus* sp.; Kütahya (Seyitömer) (23.1.1971) ?; Tokat : Artova (2.7.1978) *Crataegus* sp. (?); Uşak (28.4.1973) *P.amygdaliformis*, Ulubey (29.4.1973) *P.amygdaliformis* (Toplam 14 erkek, 31 dişi örnek).

Özet

Attelabidae familyasına bağlı türlerden bu II.kısımda *Pselophorhynchites tomentosus* (Gyll.), *P.nanus* (Paykull), *Involvulus hungaricus* (Hbst.),

I.coeruleus (DeGerr), *Rhynchites lodosi* Voss, *R.smyrnensis* Desbr., *R.hajastanicus* T.-M., *R.trojanus* Gyll., *R.giganteus* Kryn., *R.auratus* (Scop.), *R.aereipennis* Desbr., *R.bacchus* (L.), *R.purpureipennis* Voss ve *R.lenaeus* Fst. incelenmiştir. Bu türlerden *R.hajastanicus*, *I.coeruleus* ve *P.nanus* Türkiye için ilk kayıt niteliğindedir.

Literatür

- Angelov, P.A., 1964. Die Attelebidae Bulgariens. *Entomologische Abhandlungen*, 29 (12): 626-648.
- Angelov, P.A., 1981. Fauna Bulgarica (11). Coleoptera, Rhynchophora. (Urodonidae, Anthribidae, Brentidae, Rhinomaceridae, Attelebidae). In *Aedibus Academiae Scientiarum Bulgaricae*, Sofia, 110 s.
- Bajtenov, M.S., 1974. Zuki Dolgonosiki (Coleoptera, Attelebidae, Curculionidae) Srednej Azii Kazahstana. *Edit.Inst.Zool. et Akad. Sci.Kazahst. SSR, Alma-Ata*, 285 s.
- Balachowsky, A.S. et A. Hoffmann, 1963. Famille des Attelebidae, 1202-1237. IN : A.S. Balachowsky (Ed.). *Entomologie Appliquée à l' Agriculture*, Tome I, Coleoptera. Paris, 1391 s.
- Bodemeyer, H.E., 1900. Quer durch Klein-Asien in den Bulghar-Dagh. Die Druck und Verlags-Aktien Gesellschaft Vormals Dölter, Emmendingen, 98-133.
- Bodenheimer, F.S., 1958. Türkiye'de ziraate ve ağaçlara zararlı olan böcekler ve bunlarla savaş hakkında bir etüt. (Çev.: N.Kenter). Bayur Matbaası, Ankara, 346 s.
- Caillol, H., 1954. Catalogue des Coléoptères de provence d'après des documents recueillis et groupés, 4^e partie. Muséum National D'Histoire Naturelle (Entomologie Agricole), Paris, 427 s.
- Dalla Torre K.W. et E.Voss, 1937. Curculionidae; Mesoptiliinae, Rhynchitinae, IN : S.Schenkling -W.Junk (Ed.). *Coleopterorum Catalogus*, 29-3 (158) : 1-50.
- Dieckmann, L., 1974. Beiträge zur Insectanfauna der DDR : Coleoptera-Curculionidae (Rhinomecerinae, Rhynchitinae, Attelebinae, Apoderinae). *Beitr.Ent.*, 24 (1/4): 5-54.
- Dosse, G., 1954. Curculionidae, Rüsselkäfer, 402-500. IN : H.Blunck (Ed.), *Handbuch der Pflanzenkrankheiten Band. V, Teil 2, Lieferung Coleoptera*. Paul Parey in Berlin und Hamburg, Verlag für Landwirthaft, Gartenbau und Forstwesen, Berlin, 560 s.
- Erden, F., 1988. Erzincan bölgesi yumuşak, çekirdekli meyve ağaçlarının böcek kökenli zararlıları, tanımları ve önemlilerinin zararlılık durumları üzerinde araştırmalar. Tarım Orman ve Köş İşleri Bakanlığı, Mesleki Yayınlar Yayın No: 4, Ankara 96 s.
- Erol, T. ve F.Önder, 1991. İzmir ilinde Attelebidae (Coleoptera) familyası türleri, tanımları, konukçuları ve yayılışları üzerinde araştırmalar. *E.Ü. Fen Bil. Enst.Derg.*, 2 (1) : 173-181.
- Fairmaire, L., 1884. Liste des Coleopteres recueillis par M.David à Akbès (Asie-Mineure) et descriptions des espèces nouvelles. *Ann.Soc.Ent.France*, -Octobre (1883) 166-168.
- Fairmaire, L., 1866. Notice sur les Coléoptères recoltés par M.J. Lèdèrer sur le Bosz-Dagh (Asie-Mineure). *Ann.Soc.Ent.France* : 249-280.
- Gentry, W., 1965. Crop insects of Northeast Africa-Southwest Asia. U.S.Dept.Agriculture, Agriculture Handbook No : 273, 210 s.

- Gül-Zümreoğlu, S., 1972. İzmir bölge zirai mücadele araştırma enstitüsü, böcek ve genel zararlılar kataloğu 1928-1969 (1). T.C.Tar.Bak.Zir.Müc. ve Zir.Kar.Gn.Müd. Yayınları, İstiklâl Matbaası, İzmir, 119 s.
- Heyden, L.V., E.Reitter, J.Weise, 1906. Catalogus Coleopterorum Europae, Caucasi et Armeniae Rossicae. Paskau (Moravia), 774 s.
- Hoffmann, A., 1958. Faune de France, 62. Coléoptères Curculionides (Troisième Partie). (Ed.) Paul LeChevalier, Paris : 1210-1839.
- Hoffmann, A., 1961. Contribution à la connaissance de la faune du Moyen-Orient (Missions G.Remaudière 1955 et 1959), I.Coléoptères Curculionides. Vie et Milieu, 12 : 643-667.
- Hoffmann, A., 1964. Türkiye'de mahsule zarar veren Curculionid'ler in : K.Nizamlıoğlu, Türkiye Ziraatına Zararlı Olan Böcekler ve Mücadelesi, Fasikül 10 : Forma 2 : 129-156.
- Horion, A., 1935. Nachtrag zu fauna Germanica die käfer des Deutschen reiches von Edmunt Reitter. Nachtrag zu Band-V, 254-261.
- Linsser, E.F., 1959. Beetles of the British Isles. Frederick Warne and CO.Ltd., London and Newyork, 295 s.
- Lodos, N., 1960. Orta Anadolu'da meyve ağaçlarında zarar yapan Curculionidae (Hortumlu Böcekler) türleri üzerinde sistematik araştırmalar. E.Ü.Matbaası, Yayın No : 29, 76 s.
- Maçan, G., 1986. Güneydoğu Anadolu Bölgesinde bademlerde zarar yapan böcek türleri, önemlilerinin tanınmaları, yayılışları ve ekonomik önemleri üzerinde araştırmalar. Tar.Or.Köyüşleri Bak. Araştırma Eserleri Serisi, No : 5, Ankara, 77 s.
- Mihajlova, B.D., 1984. A First contribution toward the study of the Attelabidae (Insecta, Coleoptera) family in Macedonia. Fragmenta Balcanica, 12 (7) : 73-78.
- Nizamlıoğlu, K., 1957. Türkiye meyve ağacı zararlıları ve mücadelesi. Koruma Tarım İlaçları A.Ş.Neş. No : 5, 208 s.
- Schimitschek, E., 1944. Forstinsekten der Türkei und ihre umwelt. Grundlagen der Türkischen Forstentomologie. Volk und Reich Verlac, Prag, Amsterdam, Berlin, Wien, 143-151.
- Schimitschek, E., 1953. Türkiye orman böcekleri ve muhiti. (Çev. : A.Acatay), İ.Ü.Orn. Fak.Yayınları, İ.Ü.Yayın No : 556, Orn.Fak. No : 24, İstanbul, 471 s.
- Ter-Minacian, M.E., 1950. Fauna SSSR. Nesekomije Jestokryliye. Dolgonosiki-Trubkovertiy (Attelabidae). XXVII, Biyn.2.Izdatelstvo Akademii Nauk SSSR. Moskva-Leningard, 232 s.
- Ter-Minacian, M.E., 1965. The almond weevil, *Rhynchites zaitzevi* Kieser., and allied species (Coleoptera, Attelabidae) from Armenia and Tadzhikistan. Entomological Review, 44 (2) : 215-216.
- Tuatay, N., 1963. Isparta ve Burdur Bölgesi yağ güllerinin başlıca zararlıları, kısa biyolojileri ve savaş metodları üzerinde araştırmalar. Ankara, Zir.Müc.Enst.Müd., Sayı : 39, 78 s.
- Tuatay, N, S.Gül, A.Demirtola, A.Kalkandelen ve N.Çağatay, 1967. Nebat koruma müzesi böcek kataloğu (1961-1966). T.C.Tar.Bak.Zir.Müc. ve Zir.Kar.Gn.Müd. Yayınları, Mesleki Kitaplar Serisi, 66 s.
- Tuatay, N.A.Kalkandelen, ve N. (Çağatay) Aysev, 1972. Nebat koruma müzesi böcek

- katalogu (1961-1971). T.C.Tar.Bak.Zir.Müc. ve Zir.Kar.Gn.Müd.Yayınları, Mesleki Kitaplar Serisi, 119 s.
- Tüzün, Ş., 1975. Marmara bölgesindeki taş çekirdekli meyve ağaçlarında zararlı olan önemli Coleoptera türleri, tanınmaları, zararları ve zarar oranları üzerinde araştırmalar. (Yayınlanmamış İhtisas Tezi), İstanbul, 147 s.
- Voss, E., 1938. Monographie der Rhynchitinen, tribus Rhynchitini. 2.Gattungsgruppe : Rhynchitina V.2.Teil der Monographie der Rhynchitinae-Pterocolinae. *Koleopterologische Rundschau*, 24 : 129-71.
- Voss, E., 1939. Curculionidae : Rhynchitinae II, Allocoryninae, Pterocolinae. IN : S.Schenkling -W.Junk (Ed.), *Coleopterorum Catalogus*, 29-4 (167) : 57-127.
- Voss, E., 1952. Curculionidae : Mesoptiliinae, Rhynchitinae I-II, Allocoryninae, Pterocolinae. IN : W.D.Hincks (Ed.), *Coleopterorum Catalogus* (Supplementa), 158-167 : 1-32.
- Voss, E., 1962. Curculioniden aus Anatolien nebst einigen bemerkungen (172. Beitrag zur Kenntnis der Curculioniden). *Reichenbachia*, 1 (2) : 1-15.
- Voss, E., 1969. Monographie der Rhynchitinen, tribus Rhynchitini 2. gattungsgruppe Rhynchitina (Col. : Curculionidae). *Entomol.Arb. Mus.Frey*, 20 : 117-375.
- Voss, E., 1973. Über einige Rhynchitinen der Mediterrane Subregion (Col. : Attelabidae). *Entomol.Blätter*, 69 (1) : 37-41.
- Winkler A., 1924-1932. *Catalogus Coleopterorum Regionis Palaearcticae*, XVIII., Dittesgasse II, 1375-1386.