

# GEÇMİŞTEN GÜNÜMÜZE MELES DERESİ

Çiğdem KILIÇASLAN<sup>1</sup>, Bülent ÖZKAN<sup>2</sup>

<sup>1</sup>Muğla Üniversitesi Ortaca Meslek Yüksekokulu

<sup>2</sup>Ege Üniversitesi Ziraat Fakültesi Peyzaj Mimarlığı Bölümü

## ÖZET

İzmir Kenti'yle ilgili tarihi kitaplar incelendiğinde, Meles Deresi adına sıklıkla rastlanmaktadır. Antikçağdan yirminci yüzyıla gelinceye kadar önemini koruyan Meles Deresi'nden yazarlar; 'kutsal kabul edilen dere' olarak bahsetmekte, Homeros'un adının Meles ile birlikte anıldığını bildirmektedir. Meles Deresi, seyyahların İzmir'e geldiklerinde uğramadan geçmediği, ticari yolların üzerinden yer aldığı bir dere olarak 19. yüzyılda önemini korumaya devam etmiştir. 20. yüzyıla gelindiğinde, hızlı kentleşmeden Meles Deresi'nin de etkilendiği, çevresini gecekondular ve sanayi binalarının kuşattığı, suyunun kirlendiği ve kanal içine alınarak dere görüntüsünden uzaklaştığı görülmektedir.

Bu çalışmada Meles Deresi'nin önemini geri kazandırılması, kentin simge alanlarından biri haline dönüştürülmesi ve kullanılabilirliğinin artırılması gerekliliği üzerinde durulmaktadır.

**Anahtar Kelimeler:** Akarsu, Meles Deresi, İzmir, Akarsu – Kent etkileşimi

## FROM PAST TO EXTANT THE RIVER MELES

## ABSTRACT

As the historical books on Izmir Province are studied, it is seen that 'The River Meles' have been frequently mentioned. The river preserving its importance from Ancient Ages to the 20<sup>th</sup> century, have been discussed by the writers as the 'holy river' and the name Homers have been mentioned with the river. In the 19<sup>th</sup> century, the River Meles preserved its importance as a river that the voyagers visited and the commercial accesses intersected. In the 20<sup>th</sup> century, the river was overwhelmed by urbanization, surrounded by the squatter houses and the industrial buildings and its water has been polluted; besides, by being involved in a channel, it does not look like a stream.

In this study, to re-gain the importance of the River Meles, to convert it to one of the symbols of the province and to increase its accessibility has been emphasized.

**Key words:** River, Meles River, İzmir, River – Urban interaction

## 1. GİRİŞ

Akarsu kıyıları, kentler kurulmaya başladıktan sonra uygarlıkların beşiği olmuştur. Tarihte yolculuk yapıldığında, medeniyetlerin akarsu kıyılarında filizlenip büyüdüğü görülmektedir. Ülkemizde de birçok uygarlık insanları denize bağlayan, akarsuların kıyısında şekillenmiştir.

Öyle ki; Meriç, Tunca ve Arda nehirlerinin yarattığı güzellik İstanbul'la yarışmasaydı, bu üç akarsuyun arasında belki Edirne (Hadrianapolis) kurulamazdı. Kaikos (Bakırçay) Deresi kenarından Çandarlı Körfezi'ni seyreden antik çağlardan bu yana adını bile değiştirmeyen Bergama, Manavgat Çayı'nın Akdeniz'e ulaştığı yerin güçlü bekçisi Side, Hititler'den günümüze dek süregelen Çukurova uygarlıklarının çevresinde geliştiği Ceyhan ve Seyhan, yeryüzündeki en eski ayak izlerini bile taşıyan Fırat ve Dicle'nin şekillendirdiği Mezopotamya, Strabon'un Kenti Amasya'nın kenarında kurulduğu Yeşilirmak ve daha nicesi çevresindeki bereketli topraklarıyla geçmişten günümüze akarsuların kültürleri nasıl beslediklerinin göstergesidir (Ekinci, 1997).

Ancak zamanın akarsuların aleyhine çalıştığı, ülkemiz akarsularına bakıldığında gözler önüne serilmektedir. Yakın zamana kadar yerleşmelerin odağı durumunda olan akarsularımızın birçoğu 'uygarlık zararları' olgusu sonucunda, günümüzde üzeri kapatılmak suretiyle kent coğrafyasından silinmekte ya da kanalizasyonlar için bir drenaj kanalı olarak kullanılmaktadır. Kızılırmak, Yeşilirmak, Sakarya, Asi nehirleri ve Porsuk Çayı gibi akarsularımızın kent içindeki gerçek işlevleri için olumlu bir değerlendirmede bulunmak olası değildir (Öztaş ve Çalık, 2000). Kentlere can veren akarsuların böylesine hızlı yok edilmesi kentler için bir kayıptır. Kentlerin 'kültür kenti' olarak algılanabilmesinde kentlerin kuruluşlarına ve gelişmelerine bu kadar hizmet eden ve tarihi şekillendiren akarsular yok sayılmaktadır.

Bu çalışmanın amacı, geçmişten günümüze kadar olan süreçte Meles Deresi'ni inceleyerek, tarihteki önemini gözler önüne sermek, günümüzdeki durumunu belirlemek ve derenin mevcut durumunun geliştirilebilmesi için öneriler sunmaktır.

## 2. YİRMİNCİ YÜZYILA KADAR OLAN SÜREÇTE MELES DERESİ

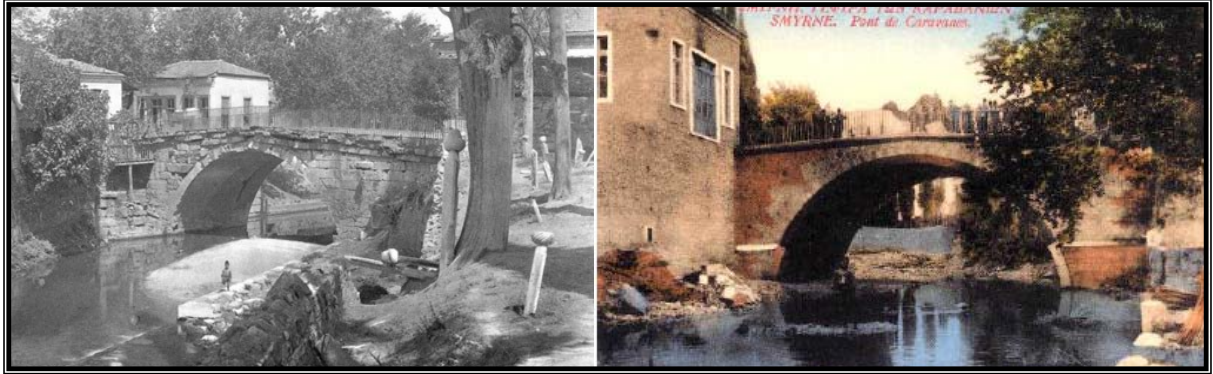
İzmir Kenti'ne bakıldığında kentin 5000 yıllık geçmişinden sürekli övgüyle söz edildiği ama kenti gözlemlediğimizde yangınlar, depremler ya da geçmişe değer vermemenin sonucunda kentin tarihle bütünleşmediği görülmektedir. Tarihi kitaplar incelendiğinde sürekli bir akarsuyun adından söz edilmektedir. Tarihi Strabon'un ifadesiyle 'kentin yanı başından akan' ve 'Nehir Tanrısı' olarak tapılan bu dere, tarihte kutsal kabul edilen, günümüzde su kanalı görüntüsü veren Meles Deresi'dir.

İsa'dan altı yüzyıl önceye, yani İzmir Kenti, körfezin kuzeydoğusunda bulunduğu zamana ait bir Homerik ilahide, Artemis'in atlarını, sazlar arasından denize akan Meles Deresi'nde suladığından söz edilmektedir. İsa'dan beş yüz yıl önce yaşamış olan Miletos'lu Hekateus, İzmir Körfezi'nin adının önceleri Meles Körfezi olduğunu ileri sürmektedir (Aksoy, 2002). Stephanus'da Eski Yunanlıların İzmir Körfezi'ne Meles Irmağı Körfezi dedikleri savını desteklemektedir (Bauden, 2003). Şair Homeros'un Meles Deresi kıyılarında yaşadığı anlatılmaktadır; Aristoteles, Homeros'un Meles kıyılarında doğduğunu, doğumdan sonra annesi ölen Homeros'u Lidya Kralı'nın büyüttüğünü ve ona doğduğu yeri vurgulayan 'Melessigenes' (Meles'in oğlu) ismini verdiğini söylemektedir. Yazarlar, Homeros'un, İzmir doğumlu olduğu ve şiirlerini Meles Deresi kıyısında söylediği konusunda birleşmektedir. Roma İmparatorluğu sırasında basılan paralarda Homeros elinde çalgı ve ot demeti tutmuş, yan yatmış olarak gösterilmektedir. Helen İrmak Tanrılarının özelliği olan boynuz içinde çiçek demetinin Meles Deresi Tanrısı'nda bulunması dikkate değerdir (Aksoy, 2002). Homeros, Meles Deresi'ni tanımlarken, derenin çevredeki çaylarla beslendiğini ve kent kıyısında, içinde kayık gezdirilebilecek bir göl oluşturduktan sonra, çamlıklar arasından akarak denize ulaştığını anlatmaktadır.

Pausinias'a göre Büyük İskender, İzmir'i şimdi bulunduğu yerde kurduracağı zaman, Apollon Tapınağı kahinine başvurmuş ve 'Kutsal Meles'in gerisindeki Pagos'ta (Kadifekale) oturacak olan insanlar, eski kentte oturanlardan üç kat, dört kat daha mutlu olacaklar!' yanıtını almıştır (Cadoux, 2003). İlkçağın ünlü coğrafyacısı Strabon, Meles'in kentin surları dışından aktığından söz etmektedir. Plinius, İsa'dan kırk yıl sonra yazılarında İzmir'den söz ederken, 'yakınında kaynayan Meles Suyu ile ünlüdür' demektir.

Bornova Camisi'nde bulunan bir yazıtta, 'Beni kurtaran Meles Tanrısını överim. Onun sularında yıkanarak hastalıktan kurtuldum' denilmekte ve Meles Deresi kutsallaştırılmaktadır. İsa'dan sonra 172–245 yılları arasında yaşamış olan Philostratos, Meles'in ağaçlıklar ve otlaklar arasından aktığını, yüksekçe bir yerden çayı, bir bakışta boyunu görmenin olası olduğunu söylemektedir. Yaşamını İzmir'de geçiren, Roma döneminin ünlü söylevcisi Aristides, Meles Deresi'ni şöyle anlatmaktadır: 'Deniz perilerine ismini veren Meles, kentin kapıları önünde kolunu uzatır. Kaynadığı yer, denize doğru suları akan bir hamamdır (Diana Hamamları). Meles mağaraların, evlerin ve koruların arasından geçip gider. Meles çağıldamaz, dalgaları sessizce denize kavuşur. Bazen denizin dalgaları köpürünce Meles'in dalgaları geri bile çekilir. Meles'in her tarafı balıkla doludur. Yaz, kış aynı seviyededir. Ne kurur ne de kükrer. Meles serseri değildir, yatağını terk etmez (Aksoy, 2002).

İzmir, on yedinci yüzyılda Anadolu'ya gelen Uzak ve Ortadoğu bağlantılı kervan ticaret yollarının son durağı haline gelmiştir. Meles Deresi üzerindeki Kervan Köprüsü İzmir'in aynı zamanda giriş kapısıdır (Şekil 1). Asya'dan kervanlarla gelen mallar Meles Deresi'nin üzerinde bulunan Kervan Köprüsü'nde boşaltılmakta, değiş tokuş yapılarak yeni mallarla geri gidilmektedir. Devlet bu kervanların getirdiği mallardan vergi almakta, ancak; kervanlara ait develer ve diğer hayvanlar Osmanlı Sultanının çayırlarından vergi işlemleri bitene kadar yararlanmaktadır (İZTO, 2005).



Şekil 1. Kervan Köprüsü a. (Buca Belediyesi, 2005a); b. (İZTO, 2005)

Meles Deresi'nden bahsedip de Kervan Köprüsü'nden söz etmeyen gezgin çok azdır. Köprü gezginlere göre, İzmir'in sayılı ilginç noktalarından biri kabul edilmektedir ve uzun yıllar en önemli mesire yeri olmuştur. Anadolu içlerinden gelen yolun İzmir'e giriş noktası olan Kervan Köprüsü yabancıların da gezinti yeridir. İzmirliilerin oraya hava almak ve geçen develeri seyretmek için gittikleri söylenmektedir (Baykara, 1974). Müslümanlar Cuma günü, 'tatil günü' gelirlerse de Joseph Michaud, suların ve gölgelerin serinliğini tatmak için, gündüzün sıcaklığında da geldiğini belirtmektedir. Hıristiyanlar da haftanın yorgunluğunu çıkarmaktadır. Rehber Quetin, 'Pazar Hıristiyanların buluşma günüdür' demektir (Yaranga, 2000).

İngiliz gezgin Sir Charles Fellows köprüyle ilgili gözlemlerini "Burası çok güzel bir manzaraya sahip ve İzmir'e gelen – giden malların develerle taşındığı ilginç bir yer. Devlet buradan geçen mallardan vergi alıyor ve bunun karşılığında develer, Sultana ait çayırlardan yararlanabiliyor. Aralıksız olarak gelen develer vergi işlemi bitene kadar burada bekliyor; bu anda ortaya çıkan resim görülmeye değer," diyerek ifade etmektedir (Aras, 2000).

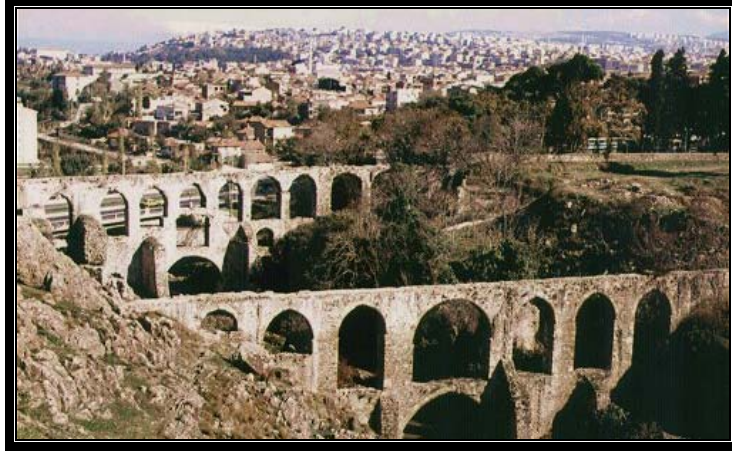
Maxime Du Camp, Meles ve Kervan Köprüsü'nü tarif ederken, "Kervanlar Köprüsü Kentin doğusundadır. Burası, bildiğim en güzel yerlerden biridir. O, Asya'dır; düşlediğimiz gibi olan gerçek Asya'dır. Söğütlerin altından Meles akar. Eskiden bu suyun kamışları arasına, bir köle kadın bir çocuk bırakmıştır ki; bu Homeros'tur. Bu dere küçük bir taş köprüünün altında tatlı tatlı şırıldar; kıyısında leylekler, çamuru uzun gagalarıyla karıştırırlarken, büyük yeşil bitkiler, nilüferler, suyun yüzeyinde yayılırlar; kaplumbağalar akıntıyla yön değiştirirler. Öte yandan bir Türk Mezarlığı vardır, yüksek, gür serviler tek tip mezarları kaplar. Oradan birkaç adım ötede, çakıl taşlı bir kumsalda, kervanlar yüklerini bırakırlar. Burası kervanlar için sürekli bir geçiş alanıdır ve her biri kendi hedefine doğru yola koyulur: İran'a, Suriye'ye, Mısır'a doğru, Binbir Gece Masallarının bütün parlak ülkelerine doğru..." demektedir (Yaranga, 2000).

Gezinler ancak Kervan Köprüsüne geldiklerinde hayallerinde kurdukları Doğu'yu görebilmektedir. Kervan Köprüsü'ne gelen Maxime Du Camp, Doğunun merkezinde olduğu izlenimini edinmiştir. Doğu ona ilk kez düşlediği gibi görünmektedir. 'Bu Asya'dır, düşlediğimiz gibi olan gerçek Asya'dır.' diyerek bu durumu belirtmektedir. Kont Joseph d'Estourmel; 'Kervanlar, hemen hemen hiç ara vermeksizin, adlarını taşıyan köprüünün üzerinde birbirlerini izler. Orada, çeyrek saatten daha az bir süre içinde yüzden fazla deve saydım.' diye tanımlamaktadır. Botanikçi Charles Martin, derenin iki kıyısındaki bitki örtüsünün farklı olmasının da, bu yerin birbirinin karşıtı olan ikili niteliğini yansıttığını belirtmektedir. Kent tarafında, suyun kıyısında, söğütler, çınarlar, dutlar ve yuvarlak biçimli, yaprakları hareketli ve değişik olan daha başka ağaçlar vardır; karşı kıyıda, çok eski, kara, hareketsiz, birbirine yanaşmış servilerden oluşan, çıplak, büyük dallardan meydana gelmiş iç iskeletini yer yer göstermiş bir orman yükselmektedir (Yaranga, 2000).

### 3. MELES DERESİ'NİN YİRMİNCİ YÜZYIL VE GÜNÜMÜZDEKİ DURUMU

Günümüzde Meles Deresi'nin, Bayraklı ile Kadifekale arasında Körfez'e dökülen akarsulardan hangisi olduğu konusunda tartışmalar yapılmaktadır. Araştırmacıardan bir kısmı, Roma İmparatorluk döneminde Meles diye bilinen akarsuyun, Halkapınar'dan çıkan dere olduğunu savunmakta, Aristides ve Philostratos tarafından yapılan betimlemeye de günümüzde Meles diye geçen akarsu tam olarak uymamaktadır. Profesör George Bean'in 'Eski Çağlarda Ege Bölgesi' isimli kitabına göre; pınarlarla beslenen büyük bir gölcükten doğan bir akarsuyun Meles olma olasılığı bulunmaktadır. Bu tanımlar en eski anlatımlara uymamakta, o anlatımlar dereyi, Körfez'in kuzeydoğu ucunda bulunan eski İzmir Kenti'yle ilişkilendirmektedir. Ancak Cadoux'a göre; en geç 1675 yılından günümüze kadar, halk arasında Kervan Köprüsü Deresi, Kızıllıçullu Deresi, Kemer Deresi olarak adlandırılan dere, Meles Deresi olarak geçmektedir ve yayınlanmış haritalarda ve yazılarda bu derenin Meles Deresi sayılması savunulmuştur (Kılıçaslan, 2004).

Meles Deresinin tarihteki önemini gösteren izlere az da olsa günümüzde de rastlanmaktadır. Geçmişteki adı "Paradiso" ve "Kızıllıçullu" olan, bugün ise Şirinyer olarak bilinen semte girildiğinde, Meles Deresi üzerindeki Su Kemerleri dikkati çekmektedir (Şekil 2). Romalılar tarafından inşa edilen ve eski çağ tarihçilerinin "Akvadük Kemerleri" olarak adlandırdığı bu kemerler, M.Ö 133 ile M.S 395 yıllarını kapsayan Romalılar döneminde Kadifekale'de kurulan kente su getirmek için yapılmıştır (Buca Belediyesi, 2005b). Geç Roma dönemine ait iki sıra halindeki kemerlerin yapımında taş, tuğla ve Roma harcı kullanılmıştır. Bu kemerler Bizans, Selçuklu ve Osmanlılar dönemlerinde onarım görmüş ve uzun süre kullanılmıştır (İzmir Valiliği, 2005).



Şekil 2. Tarihi Su Kemerleri (Buca Belediyesi, 2005b)

20. yüzyıla gelindiğinde Meles Deresi çevresinde çarpık yapılaşmanın başladığı ve zaman içinde yoğunlaştığı görülmektedir. 1950–60 döneminde ilk gecekondulaşma hareketleri Kadifekale'nin yer aldığı Körfez'e bakan kuzey yamaçlarıyla, Meles Deresi Vadisinin batı yamaçları üzerinde, vadi tabanında başlayarak Kadifekale sırtlarına kadar tırmanmıştır. Bu dönem ortalarında, Meles Deresi Vadisinin doğu yamaçlarını doldurmaya başlayan gecekonduların, bu kesimde yayılması yerel yönetimin müdahalesiyle önlenmiştir. Ancak aynı dönemin sonlarına doğru (1955–1960) gecekondulaşma hareketlerinin, kurulan yeni mahallelerle yaygınlaştığı görülmektedir. Meles Deresi Vadisinin güneye açılan kesiminde Ballıkuyu, Gürçeşme, Birinci Kadriye, İkinci Kadriye, Kadifekale gibi içlerinde eski mahallelerin de bulunduğu alanlarda, gecekondulaşma hareketi yeni alanlar kazanmaya başlamıştır. Gecekonduların ilk kez bu bölgede yoğunlaşmasının nedenleri; hazine arazilerinin varlığı, kent merkezine olan yakınlığı, tren ve kara yoluyla Karabağlar ve Gaziemir üzerinden kolayca verimli tarım alanlarına ulaşılmasıdır (Sevgi, 1988).

1960–75 döneminde gecekondulaşma hareketleri daha çok eski gecekonduların etrafına taşarak yeni gecekonduların yaratılmasıdır. Gecekonduların bu dönemdeki yaygınlaşma nedeni; Yeşildere Bölgesinin Meles Deresi boyunca uzanan daha önce kurulmuş deri ürünleri işleyen sanayi kuruluşlarının gerek işçi kapasitesi gerekse sayılarının hızla artmasından kaynaklanmaktadır (Sevgi, 1988). 1975 – 1985 döneminde Meles Deresi'nin yukarı havzasını oluşturan Uzundere kesiminde Özgür, Devrim ve Uzundere mahalleleri oluşmuştur (Sevgi, 1988).

Günümüzde, yoğun gecekondular ve sanayi semtlerinin arasından geçen Meles Deresi'nin yukarı havzasında bulunan Uzundere çevresinde oluşan gecekonduların semtleri ile Karabağlar yolu üzerindeki Yunus Emre Mahallesi, Karabağlar, Buca-Seyhan ve Aşık Veysel mahallelerindeki sanayi bölgesiyle birleşmekte, sanayi bölgesinin kirliliğini beraberinde taşımaktadır. Söz konusu bölge, yine Meles Deresi boyunca devam eden Çaldıran, Lale, Yeşildere, Yenidoğan ve Kuruçay gecekondularıyla birleşmektedir. Mürsel Paşa Bulvarının paralelinde akan dere, sonunda Arap Deresi ile birlikte Meles Deltası'ndan İzmir Körfezi'ne ulaşmaktadır (Kılıçaslan, 2004: 108). Günümüzde, Meles Deresi'nin birçok noktasında üzeri kapatılmış, yatağı daraltılmış ya da derenin üzerinden yollar geçirilerek dere kesintiye uğratılmıştır. İzmir Kenti'nin simge alanlarından biri olması gereken tarihi değeri yadsınamayacak olan Meles Deresi, yanına yaklaşılacak istenmeyen, insanların kimi yerlerde kendilerini güvende hissetmediği gecekonduların semtlerinin, küçük sanayi sitelerinin arasından akmaktadır. Meles Deresi, dere görünümünden çok beton duvarlar içerisinde akan, açık kanal izlenimi yaratmaktadır. Kervan Köprüsü'nün izine rastlanmamakta, su kemerleri ise kendi haline terk edilmiş, kimi yerde gecekonduların arkasını vermiş bir durumda karşımıza çıkmaktadır. Dere yatağına çöpler atılmakta, çevresinde yer alan sanayi siteleri ve gecekondular kent sağlığı, kent estetiği açısından kentin olumsuz etkilenmesine neden olmaktadır. Eski deri işletmelerinin bulunduğu alan büyük oranda kamulaştırılıp yıkılmakla beraber henüz gerekli çevre düzenleme çalışmalarının yapılmadığı görülmektedir (Şekil 3).





Şekil 3. Meles Deresi'nin günümüzdeki görüntüsü

İzmir Büyükşehir Belediyesi, Su ve Kanalizasyon İdaresi'nin yaptırdığı çalışmalar sonucu kanalizasyon suları dereye verilmemekle birlikte, gecekondular ve sanayiden kaynaklanan çevresel kirlilik devam etmekte, çöpler atılmaktadır (Şekil 4).

İzmir Kenti'nin kültürel yapısının tanıtılmasına ve turizm potansiyelinin artırılmasına yönelik gerçekleştirilen çalışmalar sırasında, üzerinde durulması gereken, İzmir Kenti tarihiyle özdeşleşmiş Meles Deresi'nin böylesine göz ardı edilmiş olması, İzmir Kenti'nin tanıtımında yadsınamayacak bir kayıptır.



Şekil 4. Gecekondular ve sanayiden kaynaklanan çevresel kirlilik

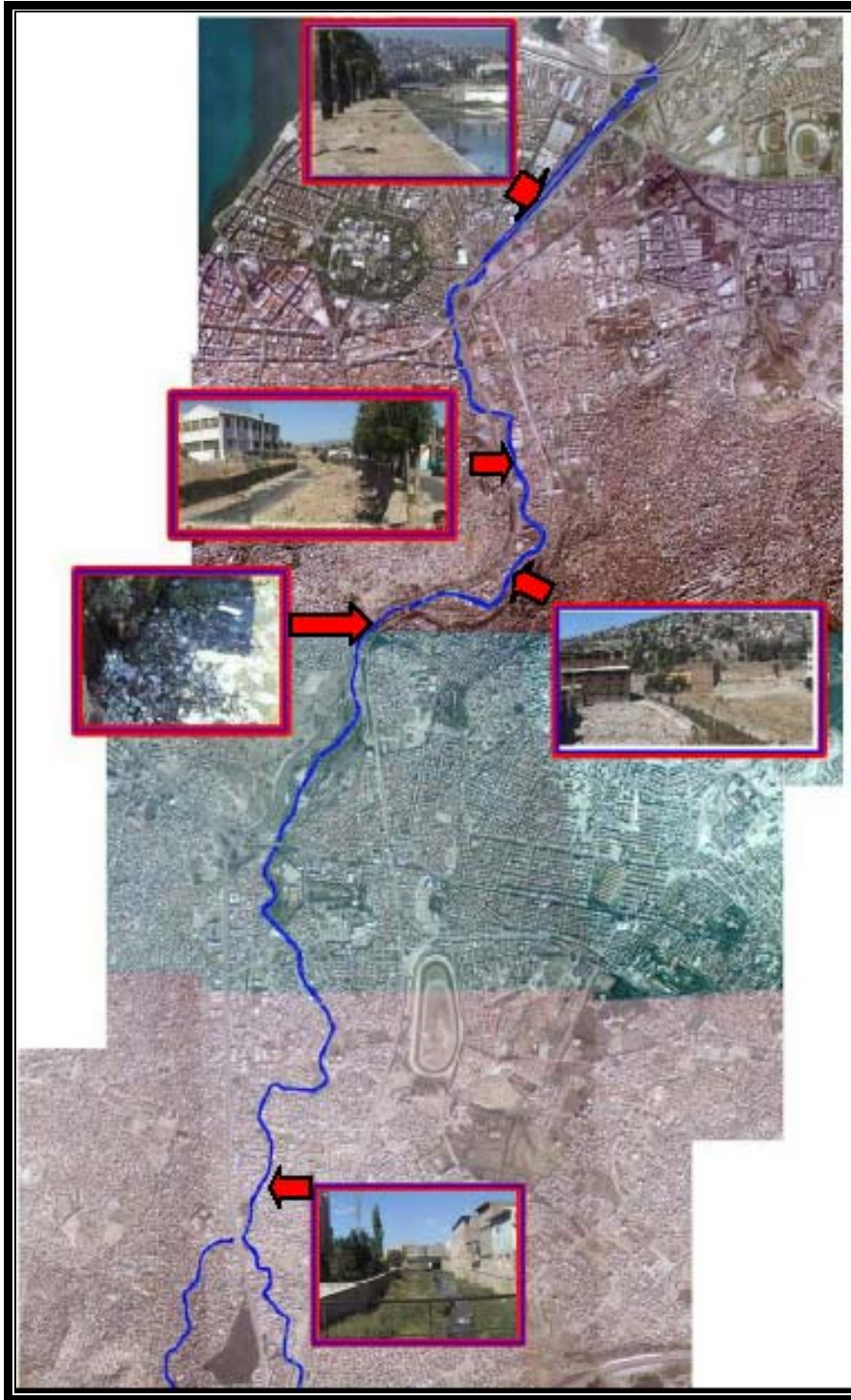
#### 4. SONUÇ VE ÖNERİLER

Meles Deresi ve çevresinin yeniden İzmir Kenti'ne geri kazandırılması için öneriler aşağıdaki şekilde özetlenmektedir:

- Turizm yönünden çıkışlar arayan İzmir Kenti'nde, antik, tarihi, dinsel özelliklere sahip olan ancak gereken önem verilmediği için kentten zaman içinde kopan Meles Deresi ve çevresi, gerçekleştirilecek gerekli düzenlemelerle İzmir Kenti'nin turizm potansiyeline önemli katkı sağlayacak özelliklere sahiptir. Bu nedenle derenin çevresiyle birlikte yeniden ele alınması, çevresinin yaşanabilir hale getirilmesi gerekmektedir. Bu bağlamda; İzmir Kenti'nin simge alanlarından birisi olması gereken tarihi Su Kemerleri, günümüzde var olmayan, ancak aslına uygun olarak oluşturularak geçmişi hatırlatacak, Kentin önemli bir parçası haline gelebilecek olan Kervan Köprüsü ve adı dereyle birlikte anılan Homeros, Meles Deresi ile birlikte bir bütün olarak ele alınmalıdır.
- Meles Deresi'nin tarih boyunca sahip olduğu önemini vurgulayan, İzmir Kenti'nin turizm potansiyelini arttırmayı sağlayacak dereyi tanıtan çalışmalar yapılmalıdır.
- Meles Deresi'nin tarihi kimliği göz önünde bulundurularak, Kent dokusuyla uyumlu gerekli çevre düzenlemelerinin yapılması ve sağlıklı bir çevrenin yaratılması amacıyla, dereye yönelik master plan çalışmaları en kısa zamanda gerçekleştirilmelidir.
- Çevresinde insanların çeşitli rekreasyonel aktiviteleri yerine getirebileceği, bulunmaktan zevk aldığı mekânlar oluşturulmalıdır.
- Meles Deresi'nin çevresindeki bazı gecekondu semtlerinde ve küçük sanayi sitelerinin arasında, insanların belirli saatlerde güvenle dolaşmaktan çekindiği alanlar bulunmaktadır. İnsanların kaçmadığı, gerekli güvenlik önlemlerinin alındığı ve korkmadan dolaştığı kentsel açık alanlar meydana getirilmelidir.

Sonuçta, günümüzde, Meles Deresi İzmir Kenti için yok varsayılmaktadır. Dereye yönelik yapılan çalışmalar, taşkınları ve su kirliliğini önlemeye yönelik mühendislik çalışmalarının ötesine gitmemektedir. Derenin, zamanında yapılan yanlış uygulamalarla, yok edilmek amacıyla bazı yerlerde üzeri kapatılmış, haritalardan silinmiş ya da yatağı daraltılmıştır.

İçine çöplerin atıldığı, çevresini gecekondu ve sanayi sitelerinin kuşattığı, kentin istenmeyen alanlarından biri haline gelen ve dereden çok açık kanal görüntüsü veren, ancak tarihine bakıldığında İzmir Kenti için önemi yadsınamayacak olan Meles Deresi; İzmir Kenti ve tarihi ile bütünleşmeli insanların çevresinde rahatça dolaşabildiği ve gününü geçirebildiği, İzmir Kenti denilince akla gelen simge yerlerden, ilgi çekici alanlardan biri haline getirilmeli, İzmir Kenti'ne geri kazandırılmalıdır (Şekil 5'de makalede verilen Meles Deresi fotoğraflarının çekildiği noktalar verilmiştir).



Şekil 5. Meles Deresi



**KAYNAKLAR**

- Aksoy, Y. 2002 Smyrna İzmir Efsaneden Gerçeğe, İzmir Büyükşehir Belediyesi Kültür Yayını, Kent Kitaplığı Dizisi:23, İzmir.
- Aras, A. 2000 Yüz Yıl Öncesinden İzmir, İzmir Kent Kültürü Dergisi, İzmir, (2), 237–242.
- Bauden, F. 2003 İzmir Gezisi, Antoine Galland'ın Bir El Yazması (1678), İzmir Büyükşehir Belediyesi Kültür Yayını, Kent Kitaplığı Dizisi:43, İzmir Yayıncılık A.Ş., İzmir.
- Baykara, T. 1974 İzmir Şehri ve Tarihi, Ege Üniversitesi Rektörlük Yayınları No:38, İzmir.
- Buca Belediyesi, 2005a Nostalji, İzmir Buca Belediyesi Resmi İnternet Sitesi, <http://www.buca-bld.gov.tr/nostalji.php>
- Buca Belediyesi, 2005b Tarih, İzmir Buca Belediyesi Resmi İnternet Sitesi, <http://www.buca-bld.gov.tr/nostalji.php>
- Cadoux, C. J. 2003 İlkçağda İzmir, Kentin En Eski Çağlardan İ.S. 324'e Kadar Tarihi, İletişim Yayınları, İstanbul.
- Ekinci, O.1997 Kıyılar ve Toplum Yararı, Ege Mimarlık, İzmir, (24), 36–38.
- İzmir Valiliği, 2005 Turizm, T.C. İzmir Valiliği Resmi İnternet Sitesi, <http://www.izmir.gov.tr/turizm/>
- İZTO, 2005 İzmir Resimleri, İzmir Ticaret Odası Resmi İnternet Sitesi, <http://www.izto.org.tr>
- Kılıçaslan, Ç. 2004 Akarsuların Kentsel Gelişme – Dönüşüm Süreci İçinde Çeşitli Kullanımlar Yönünden Etkileşimlerinin İzmir Kenti Örneğinde Ortaya Konulması, Ege Üniversitesi Fen Bilimleri Enstitüsü Doktora Tezi, İzmir.
- Öztan, Y. ve Çalık, E. 2000 Ülkemizde Kentsel Yerleşme Alanlarında Çevre Olgusu Bağlamında Akarsu Kaynakları ve Değerlendirme Olanakları: Ankara Kenti Örneği, 2000'li Yıllarda Yaşadığımız Çevre ve Peyzaj Mimarlığı Sempozyumu, Bildiriler Kitabı, Ankara Üniversitesi Basımevi, (283), 277–283, Ankara.
- Sevgi, C. 1988 Kentleşme Sürecinde İzmir ve Gecekondular, Uzman Yayıncılık, İzmir.
- Yaranga, O. 2002 XIX. Yüzyılın İlk Yarısında Fransız Gezginlerin Anlatımlarında İzmir, İzmir Büyükşehir Belediyesi Kültür Yayını, Kent Kitaplığı Dizisi:6, İzmir.