

Geleneksel Rize İkizdere evlerinin plan tipolojisi ve yapım sistemi açısından incelenmesi

Ecem İrem DEMİRRENK¹
Alev ERARSLAN²

Geliş tarihi / Received: 15.04.2018

Düzeltilerek Geliş tarihi / Received in revised form: 18.04.2018

Kabul tarihi / Accepted: 12.06.2018

Öz

Bu incelemede Doğu Karadeniz bölgesi geleneksel konut kültürünün önemli örneklerini barındıran Rize'nin İkizdere ilçesinin geleneksel konutlarının incelenmesi amaçlanmıştır. Bu amaçla pilot bölge olarak seçilen Rize İkizdere bölgesinde 10 geleneksel konut örneği seçilmiş ve belirlenen örnekler plan tipolojisi, plan elemanları, kat ve oda organizasyonu ve yapım sistemi özellikleri açısından irdelenmiştir. Böylece bölgenin geleneksel konut mimarisi hakkında genel bir bilgi ortaya konulmaya çalışılmıştır. İncelemenin bir diğer amacı da yok olmak üzere olan bu yapıların belgelenmesinin sağlanması ve gelecek kuşaklara aktarılmasıdır.

Anahtar Kelimeler: Doğu Karadeniz, İkizdere, geleneksel konut, plan tipolojisi, yapım sistemi.

¹ Doç. Dr., İstanbul Aydın Üniversitesi, Fen Bilimleri Enstitüsü, Mimarlık Yüksek Lisans Programı. ecemmiremdemirrenk@gmail.com

² İstanbul Aydın Üniversitesi, Mimarlık ve Tasarım Fakültesi, İç Mimarlık Bölümü aleverarslan@gmail.com

An analysis of the plan types and construction system of the traditional houses of Rize, İkizdere

Abstract

In this study, the traditional houses of Eastern Black Sea were studied from the viewpoint of plan typology and construction techniques and old methods and plan types were tried to be transferred to future generations by consolidating the information that has emerged with traditional houses that still exist today. In this examination, Rize's İkizdere county was considered as the pilot region. Ten sample houses were selected from the district of İkizdere. The dates, locations and settlement features, plan features, construction systems, and pavilion architectures of these selected houses are examined. These investigations have shed light on how the traditional houses of Rize's İkizdere region have survived from the past in terms of daily architecture.

Keywords: *East Black Sea, İkizdere, traditional architecture, plan typology, construction system*

Giriş

Temelde insanoğlunun “barınma” ihtiyacını karşılayan maddi bir öge olan konut aynı zamanda yapıldığı çevrenin iklim, coğrafya ve malzeme gibi fiziki özelliklerinin yanı sıra sosyal, kültürel, ekonomik, tarihi ve geleneksel değerlerini de içeren sosyal bir mekandır. Tarih boyunca farklı coğrafya ve kültürlerde, o bölge ve kültürün tüm fiziki ve sosyal özelliklerini taşıyan konut kültürü gelişmiştir. Geleneksel konut değişimlere daha az kapalı olması nedeniyle bu özellikleri bünyesinde daha çok barındırır. Geleneksel konut geleneklerden gelir ve nesilden nesile aktarılır. Ait olduğu kültürün sosyal ve kültürel belgesi olan geleneksel konut bu nedenle tarihsel bir derinliğe sahiptir.

Kültürel mirasın en önemli eseri olan geleneksel konut bölge kimliğinin geleceğe aktarılması yönünde önemli bir kültürel varlıktır. Bu açıdan 1964 Venedik Tüzüğü tarihi, kentsel ve kırsal dokuların korunması ve “sit bütünlüğü” içinde değerlendirilmesi kavramının resmi kabulü açısından önemli bir virajdır (Eres 2013).

İnsan ve kısmen de çevre eliyle biçimlendirilmiş mimari miras olan geleneksel konut, doğal çevre ile bir bütün olarak “kültürel peyzaj” kavramı içinde değerlendirilmektedir. Avrupa Parlamentosu’nun 2006 yılında Strazburg’da aldığı Avrupa’nın kırsal ve ada bölgelerindeki doğal, mimari ve kültürel mirasın korunması kararlarındaki kırsal alanların korunmasına ilişkin son yaklaşımında, kuşakların kültürel ve yaratıcı katkıları sayesinde oluşan özellikleri içeren geleneksel konutlar, buldukları bölgelerin kimliği ve tarihsel gelişim açısından, kültürel mimarlık mirasının ve doğal mirasın temel ögesi olarak kabul edilmiştir (Eres 2013).

Bu incelemede Doğu Karadeniz Bölgesi geleneksel konutları Rize İkizdere bölgesi üzerinden okunmaya çalışılacaktır. Bu amaçla İkizdere ilçesinde belirlenen yapılar plan tipolojisi, plan elemanları, kat ve oda organizasyonu ve yapım sistemi açısından incelenecek ve bölgenin geleneksel konut dokusunun özellikleri ortaya konulmaya çalışılacaktır.

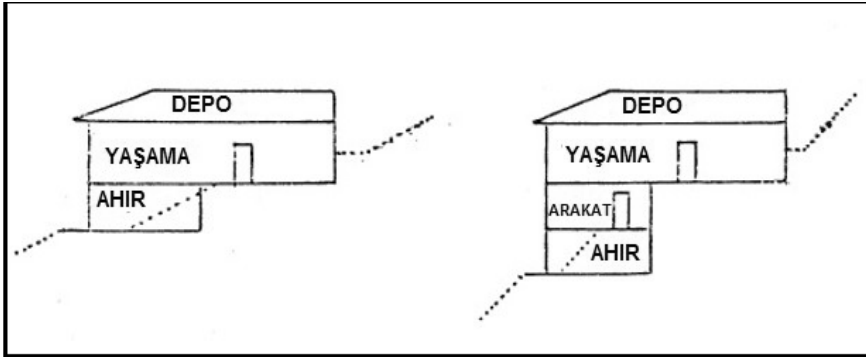
Doğu Karadeniz Bölgesi yerleşim özellikleri

Bölgenin topoğrafyası kıyıda dikleşerek sert bir eğimle yükselen ve 50-60 km lik mesafede 2500-3000 m. yüksekliğe kadar erişerek bölgeyi doğu-batı yönünde doğal bir duvar gibi kuşatan kıyı dağları ile bunun güneyinde yine denize paralel iç sıra dağlardan oluşmaktadır (Uzun, Yomralıoğlu 2005). Toprakların akarsular tarafından parçalanmış, engebeli ve eğim değerlerinin fazla olması ile kısa mesafede yükseltide görülen artış gibi topoğrafik şartlar hem yerleşme ve tarım alanlarını sınırlandırmış, hem de o alanların dağınık ve çok sayıda küçük parsellerden oluşmalarına sebep olmuştur. Bu durum bölgede dağınık yerleşme biçimlerinin ortaya çıkmasına neden olmuştur.

Bölgede yapılar, kıyı şeridi ve kıyıda içerilere doğru ilerledikçe vadiler boyunca ekili arazilerin içinde dağınık olarak konumlanmıştır. Akarsu sayısının fazla olması halkın suya ulaşabildiği her yerde konutunu kurabilme imkanını sağlamıştır. Konutlar arasındaki bağlantı, patika yollarla sağlanmıştır.

Kat organizasyonu

Bölgede konutlar araziye yerleştirilirken arazinin eğim durumuna bakılır. Bölge eğimli bir topoğrafyaya sahip olduğundan konutların bodrum katları, araziye uyumlu olarak inşa edilmiştir (Güler ve Bilge 2013). Yapılar yamaca göre yapıldığından arkadan iki yamaç yönünde ise üç yada dört katlı olan evler, zemini kaba yönü olan taş üzerine yükselmektedir. Zemin kat duvarları göz alıcı bir duvar türüyle örülür ve üst kat çoğunlukla ahşap çatkıdır (Gür ve Batur 2005). Eğime göre yapılar iki ya da 3 katlı olarak inşa edilmektedir. İki katlı yapılarda ilk kat ahır, ikinci kat ise yaşam katı olarak kullanılmaktadır. Üç katlı yapılarda ise ilk kat ahır ikinci ara kat ve üçüncü kat yaşam alanı olarak kullanılmaktadır (Şekil 1) (Canseven,2012). Konutlar kuzey güney doğrultusunda yerleştirilmiştir.



Şekil 1: Eğimli arazide kat kullanımı (Canseven,2012)

Yaşama katı, gündüz ve gece kullanılan olmak üzere iki kısımdan oluşmaktadır. Gündüz kullanılan mekânlar loşken gece kullanılan yatak odaları daha aydınlık mekanlardır. Yapıdaki gündüz kullanılan bölümlerin döşeme malzemesi çoğunlukla sıkıştırılmış toprak yada taştır. Gece kullanılan mekanlarda ise ahşap döşeme kullanılmıştır. Tuvaletler ise bazen içeride bazen dışarıda konumlandırılmıştır (Canseven,2012).

Plan elemanları

Bölge konutlarının en önemli plan elemanları aşhane, hayat, başoda, diğer odalar, ocak ve ambardır (Eruzun ve Sözen 1996). Arazinin eğimli olduğu yerde eğimin yükselen bölümünde aşhane, eğimin azaldığı ve manzaraya bakan bölümünde hayat yerleştirilir. Odalar bu iki mekânın yanlarına yerleştirilmiştir. Konut planları ve yapının büyüklüğü yada küçüklüğü, aile büyüklüğüne yada ekonomik güce bağlı olarak değişmektedir. Bütün bu faktörler oda sayılarını ve mekan büyüklüklerini de belirlemektedir (Eruzun ve Sözen 1996).

Aşhane

Doğu Karadeniz Bölgesi geleneksel konutunun en önemli mekanı aşhanedir. Oxoşgagure (Ohoşgagure) kelimesinden türeyen aşhane, yeme-içme, yemek pişirme ve aynı zamanda oturma ve dinlenme gibi günlük işlerin yapıldığı evin günlük hayatta en çok zaman geçirilen mekanıdır (Gür ve Batur 2005; Güler ve Bilge 2013). Yapının arazi üzerindeki konumlandırılmasında aşhane daima korunaklı kısma yerleştirilir. Bu konumlanmada amaç kış aylarındaki soğuk, rüzgar, kar ve yağmurdan korunmadır. Aşhane konutun bütün mekanlarının açıldığı ya da geçişin sağlandığı kısımdır. Evlerin girişleri doğrudan bu mekâna açılmakta, çevresinde ise odalar bulunmaktadır. Yaşam katı, yıkanma yeri ve helaya geçiş bu mekanla bağlantılıdır. Yapının giriş kısmı genellikle aşhaneye açılmaktadır. Bu mekana yapının iki yanından da girilebilir (Şekil 2). Aşhanenin girişi uzaktan bakıldığında fark edilebilecek biçimdedir. Yapıya 50-100 cm arasında değişen bir platformdan girilir. Platformdan yapının alt katına ulaşmak için ikinci merdiven bağlantısı da bulunmaktadır. Kapı gündüzleri açık tutulur. İçeriye hayvan girmemesi için 120-150 cm yükseklikte ve halk arasında *perde* denilen sürekli kapalı tutulan ikinci bir kapı bulunmaktadır.



Şekil 2: Aşhane girişi (URL 1)

Aşhanenin döşemesi sıkıştırılmış topraktanır. Aşhane mekânından hayat bölümüne geçişin tam karşısında bir ocak bulunur (Şekil 3). Ocaklık tavanından, üzerinde yüksekliđi ayarlanabilir çengeli olan bir zincir sarkmaktadır. Bölgede *k'ereveli* denilen bu zincire, kazanlar asılarak yemek pişirilir (Güler ve Bilge 2013).



Şekil 3: Aşhanedeki ocak (Bayram,2014)

Aşhanedeki ocak ve ahşap kapaklı dolaplar sabit elemanlardır. Bu dolaplar genellikle aşhaneden hayat bölümüne geçiş kısmında bulunur (Güler ve Bilge 2013). Yemek burada bakır sini veya ahşap sofrada yenilir (Sözen ve Eruzun 1992).

Hayat

Hayat, genellikle evin üst katında, manzaraya açılan yönünde konumlandırılmış olan aşhaneden sonraki ikincil ortak mekândır (Sözen ve Eruzun 1992). Bu mekan bazen ortak mekan-aşhaneyle doğrudan ilişkili bazende dolaylı yönden ilişkilidir. Dolaylı olduğunda hayattan girilen odalar ve uzun koridorla hela mekanına bağlanır. Hayattaki iç mekan donatıları ise pencerelerin gerisinde bulunan ahşap sedirlerdir (Şekil 3). Bu sedirlerin alt kısmı depo olarak kullanılır ve oldukça işlevseldir (Gür ve Batur 2005). Merkezi bir mekan olan hayatın iki yanında, evin büyüklüğüne göre birer ya da ikişer oda bulunur. Merkezi bir mekan olan hayatın iki yanında, evin büyüklüğüne göre birer ya da ikişer oda bulunur. Bu odalardan büyük olanına *başoda* denilir. Başodanın karşısında bir veya iki oda bulunur. Bunların manzaraya yönelik olan odaya *köşkoda* denilmektedir. Hela kısmına genellikle uzun bir koridordan geçilerek dışarıdan girişi olacak şekilde tasarlanmıştır. Mekanın bu şekilde ayrılması geleneksel mimarinin hijyene verdiği öneme işaret eder (Güler ve Bilge 2013; Sözen ve Eruzun 1992).

Hayat bölümü dekoratif enerjinin yoğunlaştığı bir mekandır. Buradan odalara geçişi sağlayan kapıların üzeri ahşap oyma tekniğiyle yoğun dal ve çiçek motifleriyle bezenmiştir. Burada *hayat ağacı* en çok kullanılan bezeme motifidir (Gür ve Batur 2005).



Şekil 4: Hayat'tan görüntüler

Baş oda

Hayat mekanının etrafındaki odaların en büyüğüne *başoda* denilmektedir. Bu oda genellikle gelen misafirleri ağırlamak için kullanılır (Sözen ve Eruzun 1992). Bu odadaki en önemli iç mekan elemanı ocaktır (Şekil 5). Ocağın iki yanında küçük birer pencere bulunur.



Şekil 5: Başoda

Diğer odalar

Baş odanın karşısında bir ya da birden fazla oda bulunur. Ortak mekana bağlı olan odalar bazen dört taneye kadar çıkabilir (Sözen ve Eruzun 1992). Bu odalar manzaraya doğru yönlendirilmiştir. Ana giriş kapısının karşısına gelen yönde bir oda varsa burası *yan oda*, iki oda varsa eğimin yükseldiği yöndeki *yukarı oda*, alçaldığı yöndeki ise *aşağı oda* olarak adlandırılır (Güler ve Bilge 2013). Hayatın etrafındaki odalardan manzaraya en hakim olanına *köşk oda* denilir (Şekil 6). *Köşkoda* genellikle ailenin genç evli çiftleri tarafından kullanılır. Eğer hayatta bulunan odalardan biri direk olarak ortak mekana açılıyorsa bu odaya da *mabeyn* oda ismi verilir (Şekil 6) (Güler ve Bilge 2013). Bütün odalarda kullanıma birer ocak bulunur. Odalarda bulunan ocaklar ısınmak için kullanılırken bir yandan da gerektiğinde oturma, dinlenme ve çalışma olanakları sağlayan bir iç mekan düzen için de kullanılmaktadır.



Şekil 6: Köşk Oda Mabeyn odası

Ambar

Ambar kısmı yağının en alt bölümüdür. Hane sahibinin hayvanı varsa bu kısım ahır olarak da kullanılır. Onun dışında burası yiyeceklerin saklandığı bölümdür. Bazen burada bir ocak bulunabilir (Şekil 7).



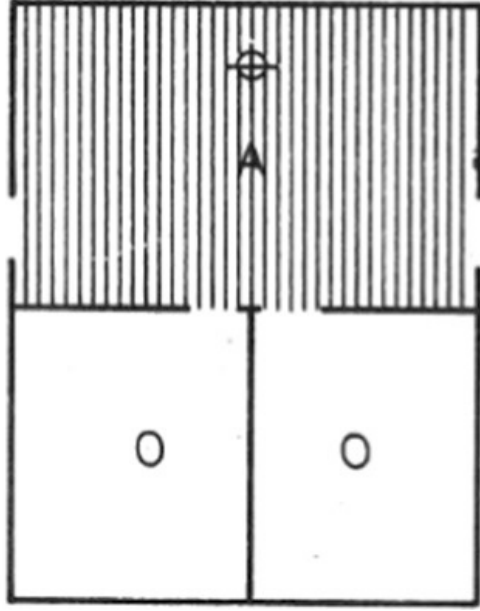
Şekil 7: Evin ambar bölümü. Ambardaki ocak

Plan tipleri

İncelenen alandaki bölge konutlarında Aşhanalı (Dış Sofalı), Salonlu/Hayatlı, Geçiş Hayatlı Aşhaneli, Hayatlı/Aşhaneli ve iç Sofalı (Koridorlu) olmak üzere 5 ana plan şeması kullanılmaktadır.

Aşhanalı (dış sofalı) tip

Bu tipte aşhane günlük yaşantıda evin en çok kullanılan mekanıdır. Aşhane bahçeye ilişkilidir ve eğimin yukarısında konumlanmıştır. Yatak odaları genel olarak vadiye bakan aşağı yönde bulunmaktadır. Oda sayıları ise 2 ya da 3 tane olabilir ve kapıları direk aşhaneye açılmaktadır (Şekil 8).

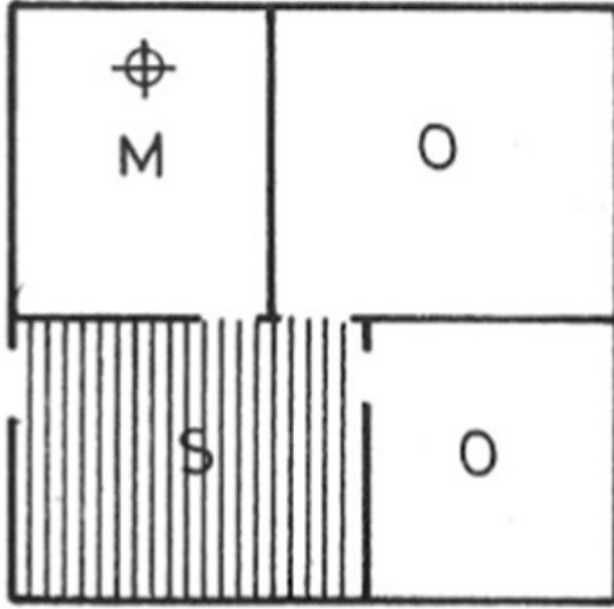


Şekil 8: Aşhanalı (Dış Sofalı) tip (Canseven,2012)

Bu odaların alt katında ahır bulunmaktadır. Aşhane kısmından açılan bir kapakla kış aylarında ahıra inilebilmektedir (Canseven,2012). Doğu Karadeniz'in doğu kıyı şeridindeki konut tipi aşhanalı (dış sofalı) tiptir (Gür ve Batur 2005) Bu odaların alt katında ahır bulunmaktadır. Aşhane kısmından açılan bir kapakla kış aylarında ahıra inilebilmektedir (Canseven,2012). Doğu Karadeniz'in doğu kıyı şeridindeki en yaygın konut planıdır (Gür ve Batur 2005)

Salonlu/hayatlı tip

Mutfak dahil üç odanın da ortak salon (hayat) mekanına açıldığı ve salonun (hayat) sadece oturma mekanı olarak kullanıldığı bir plandır. Salon/hayat girişe yakındır (Bayram,2014). Mekanın girişe yakın olması yazın daha çok kullanılabilceğini göstermektedir (Şekil 9). Mutfak ve bir yatak odası eğimin yukarı bölümünde kalmaktadır. Diğer oda ailenin yeni evlenen çocuğuna verilmektedir. Mutfak gerekli durumlarda yatma amacıyla kullanılabilir (Canseven,2012).



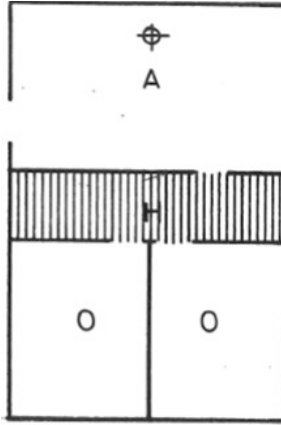
Şekil 9: Salonlu tip (Canseven,2012)

Geçiş hayatlı aşhaneli tip

Bu plan tipinde odalar direk aşhaneye açılmamaktadır. Yatak odalarının direk aşhaneye açılması mahremiyeti kısıtladığından bu durumu ortadan kaldırmak için aşhane ile yatak odaları arasında, gece holü niteliğinde ayrı bir mekân eklenmesi çözümü getirilmiştir (Canseven, 2012). Bu hol kısmına *hayat* denilmektedir. Hayat kısmı aşhaneye paralel ya da dik şekilde olabilmektedir (Bayram, 2014).

Geçiş hayatı aşhaneye paralel tip

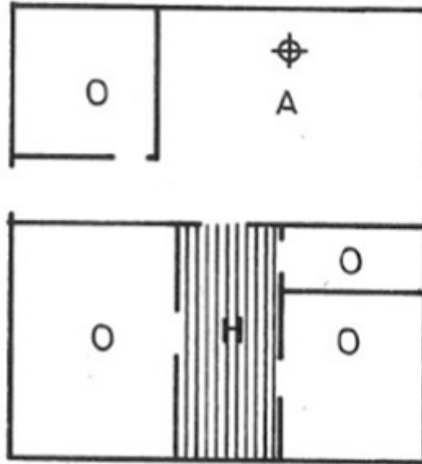
Bu tipte geçiş mekânı aşhane ile yatak odaları arasında aşhane boyunca uzanmaktadır. Bölgede bu mekâna döşeme anlamında *badama* ya da *patoma* denilir (Şekil 10) (Canseven, 2012). Bu mekân gece holü olarak nitelendirilebilir. Ve yatak odalarının aşhaneden görülmesini engellemektedir (Sümerkan,1989). Bazı ev eşyaları ve kışlık yiyecekler burada depolanmaktadır.



Şekil 10: Geçiş Hayatı aşhaneye paralel tip (Canseven, 2012)

Geçiş hayatı aşhaneye dik tip

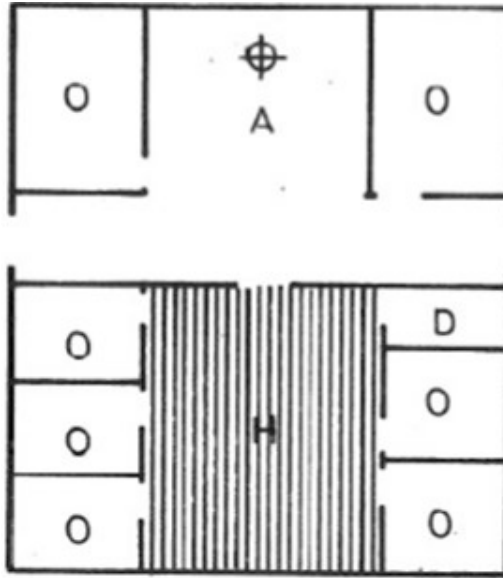
Bu plan tipinde ise geçiş mekânı yatak odalarının arasında bulunmaktadır (Şekil 11). Bu mekan bazen sadece geçiş sağlayacak kadar dar olabildiği gibi bazen de bir köşesine ev eşyalarının konulabildiği genişlikte olanları da vardır (Canseven,2012). Oldukça aydınlık olan bu mekân, kimi yörelerde daha geniş düzenlenerek, gerektiğinde oturabilecek büyüklüğe ulaştırılmıştır. Hayat mekânı, aşağı yöndeki odalardan biriyle birleşerek (L) konumunu da alabilmektedir (Canseven,2012).



Şekil 11: Geçiş Hayatı Aşhaneye Dik Tip (Canseven,2012)

Hayatlı/aşhaneli tip

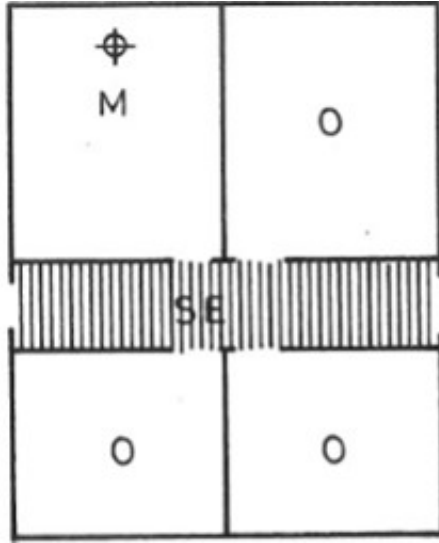
Bu plan şemasında hayat kısmı kapıyla aşhane kısmından ayrılmaktadır (Şekil 12). Bütün odalar genellikle hayata açılmaktadır ve geçiş hayatı mekânı genişleyerek 20-30 m² lere ulaşmıştır (Canseven, 2012). Hayat mekânında pişirme dışında her türlü gündüz eylemi yapılabilmekte ve döşemesi ahşap olup, kapıyla aşhaneye geçiş yapılmaktadır (Canseven, 2012). Bu mekan bol pencereli olup oldukça aydınlık bir mekândır. Yatak odalarının büyük kısmı bu mekana açılmaktadır (Canseven,2012).



Şekil 12: Hayatlı Tip (Canseven,2012)

İç sofalı (koridorlu) tip

Bu plan tipinde yapının orta aksında, her iki giriş kapısını birleştiren bir koridor bulunmaktadır. Odaların hepsi bu koridora açılmaktadır (Şekil 13). Bu odalardan biri de mutfaktır. Bu koridor sadece sirkülasyon amaçlıdır, oturma alanı olarak kullanılmaz (Bayram,2014). Bazı örneklerde kesişen iki koridor da kullanıldığı görülmüştür.



Şekil 13: İç Sofalı Tip (Canseven, 2012)

Doğu Karadeniz Bölgesi konutlarının yapım sistemi

Bölge coğrafyasının sunduğu geniş orman alanları yörede ahşap yapım tekniklerinin gelişmesine neden olmuştur. Dolgu malzemesi olarak kullanılan taş ise yöredeki bir diğer yapı malzemesidir. Bölgede ahşap yığma ve ahşap karkas olmak üzere 2 ana yapım sistemi kullanılır.

Ahşap yığma sistem

Bölgenin ormanlık alanının daha yoğun olduğu iç kesimlerinde görülen bu yapım sistemi bölgenin en eski yapı sistemi olup bu sistemde yapı tüm iç ve dış duvarları birlikte örülerek inşa edilir (Özgüner,1970). Bodrum kat seviyesine kadar örülen taş temelin üzerine, hızarla biçilerek şekillendirilmiş ya da kütük halinde bırakılmış yatay ahşap elemanların, köşelerde birbirlerine bölgede *boğaz* adı verilen geçme teknikleri ile bindirilmesiyle duvar örgüsü tamamlanır (Güler ve Bilge, 2013). Ana malzeme olarak tomruk ve kestanenin kullanıldığı bu teknikler; kertme boğaz, kurt boğazı, çalma boğaz ve kara boğaz (Şekil 14). (Özgüner, 1970).

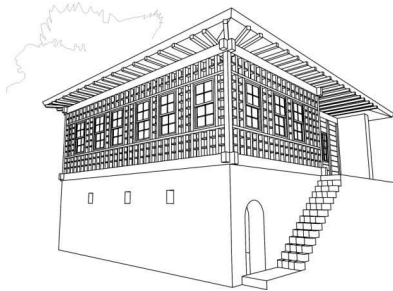


Şekil 14: Sağ: Karaboğaz geçme detayı (Usta ve Onur ve Ziyrek 2012) Sol: Kurtboğaz geçme detayı (Bayram, 2014)

Ahşap karkas sistem

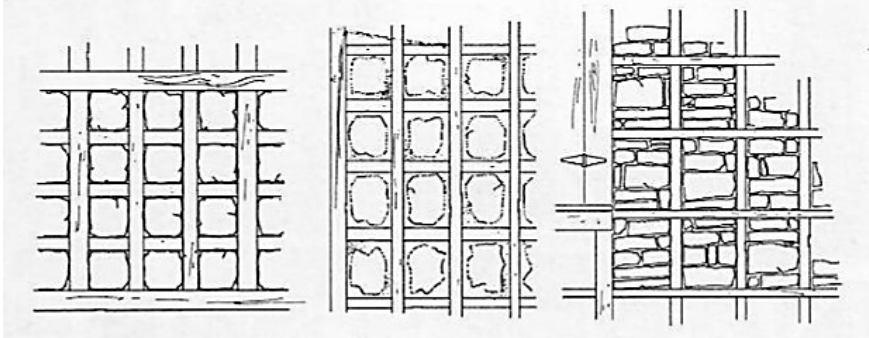
Yapının belirli bir yüksekliğe kadar nemden yalıtılması amacıyla yapılan taş duvar temellerin üzerine taşıyıcıların düşey olarak yerleştirildiği sistemdir (Güler ve Bilge 2013). Önce kaba yontu taş duvarların üzerine taban kirişleri yerleştirilmekte bunun üzerine ise kat kirişleri atılmaktadır (Özgüner, 1970). Cephede kullanılacak olan dolgu malzemesi, taşıyıcı sistemin tasarımını doğrudan etkilemektedir. Bu sistem ahşap dolma, göz dolma, muskalı dolma ve çakatura olmak üzere dört gruba ayrılır (Şekil 15).

Bunlardan ahşap dolma sistem yatay ve dikey olarak yerleştirilen ahşap elemanların arasındaki bölümün 3-5 cm. aralıklı olarak ahşap ile kapatıldığı sistemdir (Şekil 15) (Güler ve Bilge 2013). Bu sistemde taş hiç kullanılmaz.



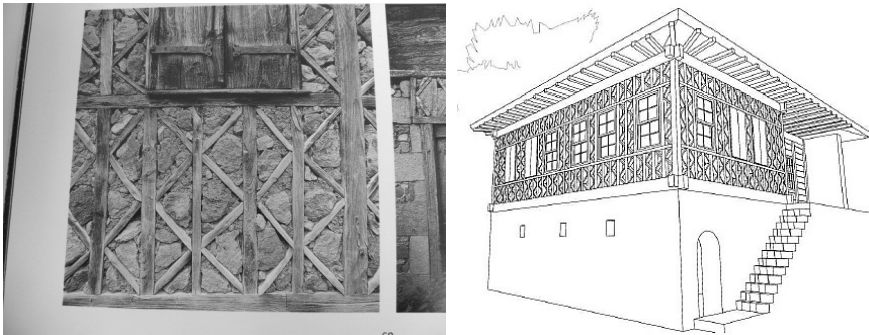
Şekil 15: Ahşap dolma sistem (Güler ve Bilge 2013)

Taş ve ahşap malzemenin bir arada kullanıldığı göz dolma sistemde moloz taş duvar üzerine kurulan ahşap karkas sistemdeki yapının cephesinde ahşap dikmelerle yatay ve düşey doğrultuda dikdörtgen gözler oluşturulur ve bu gözler bazen tek bir taş ile bazen de çok sayıda küçük taş ile doldurulur (Şekil 16)



Şekil 16: Göz dolma sistem duvar örgüsü (Eskiçırak, 2009).

Muskalı dolma ahşap karkas sistem genel kuruluş olarak göz dolması ile aynıdır. Ancak göz dolmadan farklı olarak burada ahşap geçme tekniği yerine metal bağlayıcı kullanılır (Çobancıoğlu,1998). Ayrıca göz dolma sistemdeki gözler dikdörtgenken burada dikmelerin arası çaprazlarla bölündüğü için üçgen gözler oluşmaktadır (Şekil 17).



Şekil 17: Muska dolma sistem (Gür ve Batur 2005; Güler ve Bilge 2013)

Bir diğerk ahşap karkas sistem de kuruluş ve strüktür bakımından muskalı sistemin bütün özelliklerini gösteren Çakatura yapım sistemidir. Aradaki fark ise çakatura sistemde dış duvar yüzeyinin bağdadi çıtalarıyla ya da çıtalar olmadan sıvanmasıdır (Şekil 18). (Güler ve Bilge 2013). Sıva altındaki bölüntüler daha özensizdir.



Şekil 18: Çakatura yapım sistemi (Güler ve Bilge 2013)

Karma sistem

Birkaç sistemin bir arada kullanıldığı bir yapım sistemidir. Karadeniz’de oldukça sık rastlanan bir sistemdir. Temel ya da bodrum kat duvarları kagir yığma sistemde yapılıp, üst katta ise ahşap karkas ve ahşap yığma sistem kullanılmaktadır. İkinin bir arada kullanıldığı örneklerde vardır (Şekil 19)



Şekil 19: Karma sistem

Sonuç

Bu incelemede geleneksel Rize İkizdere evleri; plan tipolojisi, plan elemanları ve yapım sistemi açısından incelenerek bölgenin konut mimarisi hakkında bilgi ortaya konulmaya çalışılmıştır. Geleneksel Rize İkizdere konutları, Doğu Karadeniz Bölgesi geleneksel konut mimarisi ile plan tipleri, yapım sistemi ve malzeme olarak ortak özellikler taşımaktadır. Bölgenin geleneksel konut inşasında kullanılan bazı yöntemlerin kökeni bölge kültürlerinden Geç Kalkolitik Çağ'a kadar inmektedir. Bölgenin konut mimarisi, plan ve yapım sistemi ile bugün hala bölgede yaşatılmaktadır. Bugün yapıların bir kısmı terkedilmişken bir kısmı sahipleri tarafından hala kullanılmaktadır. Konut sakinleri maddi olanaksızlıklardan dolayı yapılarında yeterli tadilat ve onarım yapamadıklarını belirtmektedir. Evlerin bazıları kullanıcı gereksinimlerine göre işlev değişikliği, ne de uğramış ve farklı işlevler ile kullanılmak durumunda kalmıştır. Yörenin ustaları tarafından, yöre ve çevresinde bulunan malzemelerden, geleneksel yapım teknikleri ile oluşturulan bu konutlar aynı zamanda bölgenin yöresel kimliğini de oluşturmaktadır. Anadolu geleneksel konut mimarlığının en özgün örneklerini barındıran Rize İkizdere konutları bu halleriyle korunmalıdır. Bu çalışma ile bu amaca bir katkı yapılmış ve bölge konutlarının gelecek kuşaklara aktarılması amacıyla belgelenmesi de sağlanmıştır.

Kaynaklar

- [1] Bayram, Ö. F. (2014).; *Doğu Karadeniz Bölgesinde Geçmişten Günümüze Vernaküler Mimari*, Yayınlanmamış, Yüksek Lisans Tezi, Mimarlık Anabilim Dalı, Mimari Tasarım Programı.
- [2] Canseven, A. (2012).; *Trabzon Kenti Geleneksel Konut Mimarisini: Sürmene Konakları*, Karadeniz Teknik Üniversitesi Fen Bilimleri Enstitüsü, yayınlanmamış, Yüksek Lisans Tezi, Trabzon.
- [3] Çobancıoğlu, T. (1998).; *Türkiye’de Ahşap Ev’in Bölgelere Göre Yapısal Olarak İncelenmesi ve Restorasyonlarında Yöntem Önerileri*, Mimar Sinan Üniversitesi Fen Bilimleri Fakültesi, yayınlanmamış, Doktora Tezi.
- [4] Eres, Z. (2013). ;“Türkiye’de Geleneksel Kırsal Mimarinin Korunması: Tarihsel Süreç Yasal Boyut”, *Prof.Dr. Nur Akın’a Armağan – Mimari ve Kentsel Koruma*, (yay.) K.K. Eyüpgiller ve Z. Eres, YEM Yayınları, s.457-469.
- [5] Eruzun, C. ve Sözen, M.; (1996). *Anadolu’da Ev ve İnsan*, Creative Yayıncılık, İstanbul.
- [6] Eskiçırak, E.; (2009). *Doğu Karadeniz Bölgesi Geleneksel Konutlarının İyileştirilmesine Yönelik Yapım Sistemi ve Malzeme Kullanımı Analizi – Örnek Konutların Mevcut Durum Değerlendirmesi*, İstanbul Teknik Üniversitesi-Fen Bilimleri Enstitüsü, yayınlanmamış, Yüksek Lisans Tezi.
- [7] Güler, K. ve Bilge, A. C.; (2013). “Doğu Karadeniz Ahşap Karkas Yapı Geleneği ve Koruma Sorunları”, *Ahşap Yapılarda Koruma ve Onarım Sempozyumu 2*, Bildiri Kitabı s.178-189.
- [8] Gür, Ş. Ö., Batur, A.; (2005). *Doğu Karadeniz’de Kırsal Mimari*, Milli Reasürans T.A.Ş.
- [9] Özgüner, O.; (1970). “Köyde Mimari Doğu Karadeniz”, *Mimarlık 62*, sayı:12, yıl:6, s.19-27
- [10] Sözen, M., Eruzun, C.; (1992). *Anadolu’da Ev ve İnsan*, Emlak Bankası Yayınları, Creative Yayıncılık, İstanbul.

[11] Sümerkan, M. R.; (1989). *Doğu Karadeniz Geleneksel Yapı Sanatında İlginç Çözümler*, Trabzon 1988-89 Kültür ve Sanat Yıllığı, Trabzonlular Kültür ve Yardımlaşma Derneği, İstanbul.

[12] Usta, G., Onur, D. ve Ziyrek, B. E. (2012).; “The Impact of Physical and Socio-Cultural Factors on Structuring Vernacular Dwellings in Eastern Black Sea Region”, *Scientific Research and Essays, Vol 7(8)*: s. 839-851.

[13] Uzun, U. ve Yomralıoğlu, T. (2005).; “Doğu Karadeniz Bölgesinde Dağınık Yerleşim Sorunlarının Mülkiyet Açısından İrdelenmesi ve Kırsal Arazi Düzenleme Modeli”, *Doğu Karadeniz Bölgesi Kalkınma Sempozyumu 2005*, KTÜ, 23-34.

İnternet kaynakları

[1] URL 1: <https://www.rizedio.com/listeler/rize-evleri> adresinden alındı. Erişim Tarihi 25.04.2018