



Sosyal Bilimler Enstitüsü Dergisi,
The Journal of Social Sciences Institute
Sayı/Issue: 39 – Sayfa / Page: 185-206
ISSN: 1302-6879 VAN/TURKEY

Makale Bilgisi / Article Info
Geliş/Received: 02.01.2018 Kabul/Accepted: 23.02.2018

FRİG VADİSİ'NİN SANATSAL DİŞAVURUMU VE ESER ANALİZLERİ

ARTISTIC EXPRESSION OF PHRYGIAN VALLEY AND ANALYSIS OF ARTWORK

Dr. Öğr. Üyesi Selma ŞAHİN
Dumlupınar Üniversitesi
Güzel Sanatlar Fakültesi
Görsel İletişim Tasarımı Bölümü
selmasahin006@hotmail.com

Öz

Frigler, Antik Çağ boyunca Anadolu topraklarında kendine özgü üslup anlayışlarıyla kültürel ve sanatsal anlamda bir çok eser bırakmış olan büyük bir uygarlıktır. Frig Uygarlığının izlerine, günümüzde Frig Vadisi olarak bilinen coğrafi bölgede rastlanmaktadır. Frig Vadisi kaya anıtları, kültürleri, anıtları süsleyen zengin motif ve bezemeleri ile keşfedilmesi gereken gizemli bir bölgedir. Bu gizemli bölgenin keşfedilmesi ve sanatsal yorumlara dönüştürülerek ele alınması; bireylerin yaşadıkları şehrin tarihi ve kültürel mirasına dikkatlerinin çekilmesi açısından önemlidir. Bu çalışmanın amacı, Frig Vadisi'nin tanıtılması, kaya anıtları, tanrı ve tanrıça imgelerinin, anıtları süsleyen kabartmaların, yazıtların ve motiflerin baskı resim teknikleri ile yorumlanması ve analiz edilmesidir. Bu çalışma, betimsel ve nitel olarak tasarlanmıştır. Bu çalışmada gezi, inceleme, uygulama ve eser analizi yöntemleri kullanılmıştır. Dumlupınar Üniversitesi bilimsel araştırma projesi ile desteklenen çalışmanın uygulama örnekleri, 2016-2017 yılları arasında Dumlupınar Üniversitesi'nde linolyum ve gravür teknikleri kullanılarak üretilen 29 eserden, okulda Yüksek Lisans eğitimi gören 14 öğrenci tarafından alınmıştır. Güzel Sanatlar Bölümü, "Bilimsel Araştırma Projeleri" tarafından desteklenen projeyi "Frig Sanatı ile Sanat Yoluyla Dokunmak" başlığı altında desteklemektedir (proje no. 2016-13). Bu çalışmada 7 öğrenciye ait 13 eserin ikonografik ve plastik yaklaşımla analizi yapılmıştır. Eserlerde, Frig Vadisi'nin doğal doku etkileri baskı resim teknikleri ile başarılı bir şekilde

verilmiş, kaya anıtları ve onları süsleyen imgeler estetik bir bakış açısı ile yorumlanmıştır.

Anahtar Kelimeler: Frig Vadisi, Sanatsal Dışavurum, Eser Analizleri.

Abstract

The Phrygian is a great civilization who left many masterpieces in terms of culture and art with their own style in Anatolian lands during the Antic Era. The traces of Phrygian civilization can be found in the geographical region which is known today as Phrygian Valley. The Phrygian Valley is a mysterious region with its rock monuments, cults, motifs and decorations taht embellish monuments, which has to be discovered. The discovery of this mysterious region and its transformation into artistic interpretations are important to attract attention to the historical and cultural heritage of the city in terms of taking the attraction of the people into the history of the city they live and cultural heritage of the city where the individuals live. The aim of this study is the analysis and interperation of the rock monuments covering the Phrygian Valley, God and Goddess images, reliefs decorating monuments, incriptions and motifs from an artistic view. This study is designed as descriptive and qualitative. The methods of excursion, examination and practice are used in this study. The application examples of the work which were supported by the Dumlupınar University scientific research project has been taken from the 29 works which were produced using linoleum and gravure techniques in the University of Dumlupınar between 2016 and 2017 by the 14 Postgraduate students studying at the Faculty of Fine Arts. The Fine Arts Department supports the project which is supported by "Scientific Research Projects" under the title of "Touching Through Art Through Phrygian Art" (project no. 2016-13) In this study, the analysis of artworks that belong to 7 students has been done with an iconographic and plastic approach. In the artworks, the natural texture effects of the Phrygian Valley were sucessfully applied with the techniques of print makings and the rock monuments and the embellishments of them were interpreted from with an aesthetic point of view.

Keywords: Phrygian Valley, Artistic Expression, Analysis of Artwork.

Giriş

Asya ve Avrupa arasında bir köprü olan Anadolu toprakları tarih öncesi dönemden itibaren pek çok uygarlığa ev sahipliği yapmıştır. Bu uygarlıklardan birisi de, günümüzde Frig Vadisi olarak bilinen coğrafi bölgede kültürel ve sanatsal izlerini gördüğümüz Friglerdir.

Frigler, Herodotos ve Strabon gibi Antikçağ tarihçilerinin çeşitli kaynaklarda belirttiğine göre; İ.Ö. 1200'lü yıllarda Makedonya ve Trakya'dan Boğazlar yolu ile Anadolu'ya göç eden Trak boylarından birisidir (Sivas,2007:9). Hititlerin yıkılmasının ardından Frigler;

Kütahya, Eskişehir Afyonkarahisar ve Seyitgazi'yi kaplayan dağlık bölgede yoğun olmak üzere, Kızılırmak'tan Uşak'a kadar olan bölgede başlangıçta göçebe bir yaşam sürmüşlerdir (Algan ve Ongar,1990:1). Friglerin başkenti, Ankara'nın 100 km. güney batısında Polatlı ilçesindeki Gordion'du (Sams,2007a:49). Friglerin bilinen ilk kralı, başkent Gordion'a adını vermiş olan Gordios'dur. Gordios'dan sonra oğlu Midas tahta geçmiştir (Sivas,2007:10). M.Ö. 750'den sonra ilk kez siyasi bir topluluk olarak ortaya çıkan Frigler, Kral Midas döneminde (M.Ö. 725-695/675), Orta ve Güneydoğu Anadolu'ya hakim güçlü bir krallık haline gelmişlerdir (Akurgal,2014:265). M.Ö.700 yıllarında yaşanan Frig-Kimmer savaşı sonucunda Frigler, tamamen tahrip olmuştur (Güngör,2014:251). Efsaneye göre Kimmer saldırılarına karşı yurdunu koruyamayan Midas, üzüntüsünden altın kaseye doldurduğu boğa kanını içerek intihar etmiştir (Algan ve Ongar,1990:26).

Frig Sanatı

1950'lerden itibaren yapılan Gordion kazıları, bizlere Frig sanatına ilişkin çok önemli belgeler sağlamıştır. Frig sanatına ilişkin arkeolojik buluntular; başkent Gordion'da, Ankara civarındaki Pazarlı'da, eski Hitit siteleri olan Alishar, Alaca ve Boğazköy'de yapılan kazılarda elde edilmiştir (Kuban,2017:29). Bu önemli yerleşim merkezlerindeki Frig eserlerinin hepsi M.Ö.750 tarihlerinden sonraya aittir. Çoğunlukla göçebe bir yaşam sürmelerinden dolayı bu tarihten önceye ait Frig kalıntılarında rastlanmamıştır (Akurgal,2014:265). Geç Hitit, Urartu ve Yunan sanatının etkileri altında kalan Frigler, özgün bir kültür ve sanat üslubu oluşturmayı başarmışlardır. Friglerin en mükemmel yapıtları, mimari alanında olmuştur.

Frigler'in, dikdörtgen planlı, ortalarında bir ocak ve önlerinde bir giriş kısmı bulunan, megaron tipli yapıları mimari açıdan dikkat çekicidir (Kuban,2017:29). Mimaride kullanılan üçgen alınlık, Frig cephe mimarlığının vazgeçilmez bir özelliğidir. Frigler, mimaride iki yana meyilli çatıyı Anadolu'da uygulayan ilk ulus olarak bilinmektedir (Sevin,2003: 261). Ayrıca Frigler, mimaride yapı ögesi olarak; "orthostat" adı verilen kabartmalı taş levhaları, evlerinin dış yüzeyini kaplamakta kullanmışlardır (Güngör,2014:258). Friglerin mimari açıdan dikkat çeken bir başka yapı türü ise "Tümülüs" lerdir. Frig soyluları ölülerini "Tümülüs" adı verilen yığma tepelerin altındaki odalara gömüyorlardı. Tümülüslere ölü gömme geleneği, ilk kez Frigler tarafından Anadolu'ya Trakya ve Makedonya'dan getirilmiştir (Sevin 2003:268). Frig soyluları, ölülerini; çatı ve duvarlarında ahşabın bol miktarda kullanıldığı, bir Frig evinin kayaya oyulmuş taklidi olan kayalara oydukları oda mezarlara da gömmüşlerdir (Sivas,2012:260).

Frigler mimarının yanı sıra halı ve kilim dokumacılığı alanında da oldukça ileri durumdaydılar. Ayrıca keçe ya da yünden yapılan, koni biçimli öne kıvrık sivri bir ucu olan “Frigya Başlığı” da Frig devrinin simgesi haline gelmiş önemli bir tekstil ürünüydü. Bu başlık özgürlük simgesi olarak Fransız ihtilalcileri tarafından da kullanılmıştır (Algan ve Ongar,1990:163). Frig Vadisi zengin orman kaynaklarına sahiptir. Bu nedenle de marangozluk ve mobilyacılığın gelişmiş olduğu görülür. Friglerin en özgün sanat dalından birisi mobilyacılıktı. Mobilyaların yapımında bağlantı olarak metal çivi yerine, ağaç çivilerle geçme yöntemini kullanmışlardır (Sevin,2003:274). Maden işçiliğinde de ileri olan Frigler, iki parça kumaşı birbirine tutturmaya yarayan ve modern çengelli iğnelerin atası olarak kabul edilen “fibulalar” kullanmışlardır (Muscarella,2007:173). Ayrıca Frigler, tunçtan yapılmış kepeçler, kazanlar, kemerler, Türk hamamlarının geleneksel göbekli tasların atası olarak bilinen “omfaloslu” kaseler de kullanmışlardır (Sivas,2007:12). Keramik sanatında da başarılı olan Friglerde, Kızılırmak’ın doğusu ve batısında farklı etnik kökenli gruba bağlı olarak iki ayrı çanak-çömlek bezeme stili uygulanmıştır. Kızılırmak’ın doğusunda açık renk zemin üzerine siyah boya ile stilize geyik motifleri; Kızılırmak’ın batısında ise genellikle geometrik desenli çerçeveler içerisine konturları belirgin olan aslan, dağ keçisi, boğa ve kartal motifleri kullanılmıştır. İki stilin ortak kullandığı motif, kap yüzeylerindeki boşlukları doldurmak için pergelle çizilmiş olan tek merkezli dairelerdir (Sevin,2003:280). Frig heykel sanatına ilişkin örnekler sayıca yeterli olmamasına rağmen çeşitli kazılarda bulunan Ana Tanrıça (Kybele) heykelleri, Friglerin heykel sanatında da başarılı olduklarını göstermektedir. Geç Hitit ve Asur sanatının etkilerini taşıyan Frig kabartmaları, orthostat şeklinde yapılmış; at, boğa ve sfenks figürleri ile bezenmiştir (Güngör,2014:259-260). Antik Yunan kaynaklı eserlerde Friglerin; simbal, flüt, syrinks gibi müzik aletlerinin bulucuları olduğu ve Ortaçağ kilise müziğinde kullanılan, Frigya modu denilen bir makamın da Frigler tarafından bulunduğu söylenmektedir (Algan ve Ongar,1990:197).

Frig diline ilişkin bilgiler çok kısa ve az sayıdaki yazıtlardan elde edilmektedir. Frig yazıtları okunabilir olmasına rağmen, aynı sözcük ya da sözcük gruplarının tekrarlanmasından dolayı tam olarak anlaşılammaktadır (Sevin,2003:258). Frig dili tam olarak çözülememesine rağmen, yine de metinlerde geçen tanrı ya da adayan kişilerin isimleri okunabilmektedir (Roller 2012:202). Görünüşte tek tanrılı gibi olmasına rağmen, Friglerde çok tanrılı bir din anlayışı vardı. Friglerin tek tanrı gibi benimsedikleri Matar Kubileya/Kybele aynı zamanda doğanın ve bereketinde simgesiydi (Sevin,2003:263-264). Friglerin tapınım gösterdikleri diğer tanrılar, Güneş Tanrısı Sabazios ile

Ay Tanrısı Men'di (Güngör,2014:272). Frigler Ana Tanrıçaya bağlılıklarının bir ifadesi olarak, günümüzde Frig Vadisi olarak bilinen coğrafi bölgeyi, gizemli kaya anıt ve kültleri ile bezemişlerdir.

Frig Vadisi Kaya Anıtları

Frig Vadisi, merkezini Türkmen Dağı'nın oluşturduğu, Kotiaion (Kütahya), Dorylaion (Eskişehir), Akroinos (Afyonkarahisar) ve Nakoleia (Eskişehir'in Seyitgazi İlçesi) illeri arasında kalan, vadilerin yer aldığı dağlık ve kayalık bir bölgedir (Haspels,1971;Tüfekçi Sivas, 1999;Kortanoğlu2008'den aktaran Kortanoğlu,2012:288). Friglerin tarihsel süreçte siyasi ve kültürel açıdan en güçlü oldukları bu bölge, arkeoloji literatüründe Dağlık Frigya/Frigya Yaylası olarak isimlendirilmektedir. Ayrıca bu bölge için, Frig yerleşmeleri ve kaya anıtlarının yoğunluğu nedeni ile Frig Vadileri/Frig Vadisi tanımı da kullanılmaktadır (Sivas,2012:112). Derin vadiler tarafından şekillenen Frig Vadisi, kolay işlenebilen volkanik tüflerden oluşan jeolojik bir yapıya sahiptir. Bu doğal yapı, kayaların oyularak inşa edildiği özgün bir mimarinin ortaya çıkmasına sebep olmuş ve kendisinden sonra gelen pekçok medeniyet tarafından da uygulanmıştır (Kültür Varlıkları ve Müzeler Genel Müdürlüğü,2015). Frig Vadisi'nde yerleşim alanları; Doğanlı Vadi, Kümbet Vadisi ve Köhnüş/Göynüş Vadisi olmak üzere üç ana vadi etrafında toplanmıştır (Algan ve Ongar,1990:33). Bu yerleşim alanlarında Frig dönemine ait, Ana Tanrıça Matar Kubileya'Kybele'ye adanmış açık hava tapınakları, kaleler, kaya mezarları, sunaklar, su sarnıçları, antik yollar gibi günümüze ulaşmış olan pekçok yapı bulunmaktadır. Frigler yaşadıkları bu yerleşim alanlarını, tek tanrı gibi benimsedikleri Ana Tanrıça Matar Kubileya/Kybele için anıtsal ya da küçük ölçekli kült anıtları ile bezemişlerdir.

Frig Vadisi'ndeki kale tipi yerleşimler ve bu yerleşimleri donatan anıtsal ya da küçük ölçekli kült anıtları, Ana Tanrıça Matar Kubileya'ya duyulan sevgi ve bağlılığın en güzel belgeleridir. Frig dini tapınımlarının birer somut belgeleri olan bu anıtlar, aynı zamanda Frig kaya işçiliği ve mimarisinin de en özgün eserleridir. Ana kayaya oyulmuş fasadlar (mihraplar), altınlar (sunaklar) ve nişlerden meydana gelen bu anıtlar, tanrıçanın ıssız diyarlarda yaşadığı inancından dolayı yerleşim alanlarından uzak, ormanlık, ıssız ve gizemli doğanın ortasındaki kayalık alanlara yapılmıştır (Sivas,2007:13). Frig kaya mimarlığının en etkileyici anıt grubunu oluşturan fasadlar, beşik çatılı Frig megaronlarının kayalara oyulmuş "ön cephesini" temsil eden ve neredeyse tüm kaya yüzeyini kaplayan yapılardır. Bu görkemli Anıtsal fasadların hepsinde cepheyi oluşturan mimari elemanlar; çoğunlukla

geometrik, bazen bitkisel motifler ya da hayvan figürleriyle bezenmiştir (Sphanos,1975; Gonnet,1981'den aktaran Uçankuş,2002:141-142). Frig kaya fasadlarının en görkemli örneği, Yazılıkaya-Midas Anıtıdır (Sivas,2012:140). Yazılıkaya-Midas Şehri ve çevresinde, Küçük Yazılıkaya (Bitmemiş Anıt) (Resim 1), Areyastis Anıtı (Resim 2); Kümbet Vadisi ve çevresinde Bahşayış Anıtı (Resim 3); Köhnüş Vadisi'nde Aslantaş Anıtı/Mezarı (Resim 4), Yılantaş Anıtı/Mezarı (Resim 5) ve Maltaş Anıtı; İhsaniye-Döğer Çevresinde bulunan Burmeç Anıtı ve Aslankaya Anıtı (Resim 6); Kütahya'nın Tavşanlı İlçesi yakınlarındaki Deliklitaş Anıtı görkemli kült anıtlarıdır (Algan ve Ongar,1990:35-117).

Resim 1. Bitmemiş Anıt



Resim 2. Areyastis Anıtı



Resim 3. Bahşayış Anıtı



Kaynak: Ed. Taciser Tüfekçi Sivas-Hakan Sivas,2012:149,203,218

Resim 4. Aslantaş Anıtı/Mezarı



Resim 5. Yılantaş Anıtı/Mezarı



Resim 6. Aslankaya Anıtı



Kaynak: Ed. Taciser Tüfekçi Sivas-Hakan Sivas,2012: 270,271
 Kaynak: Sevin,2003:265

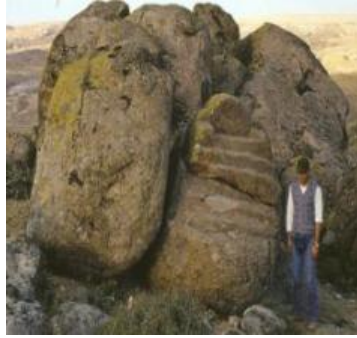
Frig Vadisi'nde bu büyük ölçekli fasadlardan başka, Ana Tanrıça Matar'a adanmış, yükseklikleri ortalama olarak 3.50-1.50m. genişlikleri 3-1 m. arasında değişen daha küçük ölçekli fasadlar da vardır. Midas Kentinde Küçük Anıt, Sümbüllü Anıt (Resim 7); Kümbet Vadisi'nde Berberini Anıtı; Köhnüş Vadisi'nde Kumca Boğaz Kapı Kya Anıtı, Büyük Kapı Kaya Anıtı, Küçük Kapı Kaya Anıtı (Resim 8) ve Döğer Aser Kaya Anıtları en güzel örnekler arasındadır. Bu küçük ölçekli fasadlar, halkın günlük ibadetlerini yapmak için kullandıkları günümüzde mescit ya da şapel işlevi gören yapılardır (Sivas,2012:143-155). Frig kültüründe sıklıkla görülen kayalara oyulmuş idollü ya da idolsüz basamaklı anıtlar, Frig Ana Tanrıça'sının bulunduğu yapı cephelerinden (fasad) daha yaygındır ve daha geniş bir alanda görülür. Üç ya da beş basamaktan oluşan bu anıtlar, üstte basit insan görünümüne sahip bir disk biçimindeki bir yuvarlakla sonlanmaktadır. Basamaklı anıtlar ve idoller nadiren yazıta sahip oldukları için

buralarda tapınım gören tanrı veya tanrıların isimleri bilinmemektedir. Dümrek Yerleşiminde bu anıtlara ilişkin örneklere (Resim 9) rastlanmaktadır (Roller 2007:145).

Resim 7.Sümbüllü Anıt



Resim 8.Küçük Kapı Kaya Anıtı



Resim 9.Dümrek'ten Basamaklı İdollü Anıt



Kaynak: Ed: Taciser Tüfekçi Sivas- Hakan Sivas,2012:148,210

Ayrıca Midas Şhrinde Roma ve Bizans dönemlerine tarihlendirilen kaya mezarları da bulunmaktadır. Gerdek Kaya Anıtı (Resim 10); Kümbet Frig yerleşkesinde Solon'un Mezarı veya Aslanlı Mabet/Mezar (Resim 11) olarak isimlendirilen Frig kaya anıt mezarları, en önemli örnekler arasındadır. Her iki anıt mezarın, Roma ve Bizans dönemlerinde yapılan ilavelerle kullanımına devam edilmiştir (Algan ve Ongar,1990:57).

Resim10 Gerdek Kaya Anıtı



Resim 11 Aslanlı Mabet/Mezar



Kaynak: Ed: Taciser Tüfekçi Sivas- Hakan Sivas,2012: 304,291

Frig Vadisi kaya anıtlarında, Ana Tanrıça figürünün bulunmadığı bazı örneklerde bulunmaktadır. Yazılıkaya-Midas Anıtı bunun en güzel örneğidir. Anıttaki orta nişin içerisine özel bayramlarda tanrıçayı onurlandırmak için, tanrıçanın tasviri yerleştiriliyordu. Tanrıçalı ya da tanrıçasız bir çok anıt (fasad) zengin geometrik motiflerle süslenmiştir. Bu motifler çatı mertekleri üzerinde devam eden bakalavalar ya da birbirine geçen bir sıra çarpı ve karenin etrafında gelişen labirente benzer desenlerdir. Midas Anıtı (Resim 12), Aslankaya Anıtı (Bkz. R.6) ve Maltaş Anıtı (Resim 13)' nda bu tür geometrik bezemeler görülmektedir. Cepheleri süslemekte kullanılan bu tür geometrik bezemeler rastgele seçilmemiş, aksine yapının kraliyet sarayı olduğu ve Frig Kralı ile Ana Tanrıça arasındaki yakın ilişkinin güçlendirilmesine yönelik bir mesaj verilmek istenmiştir (Roller,2007:143-144).

Resim 12. Midas Anıtı



Resim 13. Maltaş Anıtı



Resim 14. Büyük Kapı kaya Anıt Nişi



Kaynak: Friglerin Gizemli Uygarlığı,2007:143 Kaynak: Ed: Taciser Tüfekçi Sivas- Hakan Sivas,2012:213,216

Frig dönemi kaya anıtlarının genel olarak ortak özellikleri; bezeme ve süslemelerindeki zenginlik, mimari ile tanıştırılan üçgen alınlık ve içerisinde Ana Tanrıça heykelinin bulunduğu kaya nişleridir. (Kültür Varlıkları ve Müzeler Genel Müdürlüğü, 2015). Ayrıca Frig kaya anıtları ve tasvir sanatında zengin motif ve bezemelerin yanısıra; Ana Tanrıça Matar Kubileya/Kybele heykeli ve kabartması (Resim 14), Ana Tanrıça ile birlikte tasvir edilen aslan, kaplan, boğa, griffon ya da sfenks kabartmaları, tanrı ve tanrıça imgeleri, yazıtların sıklıkla kullanıldığı görülmektedir

Yukarıdaki bahsedilen Frig sanatının, kaya işçiliği ve mimarisinin en özgün eserlerinin yer aldığı Frig Vadisi, keşfedilmeyi bekleyen gizemli bir bölgedir. Bu gizemli bölge kültürel miras olması nedeniyle 2015 yılında UNESCO Dünya Miras Geçici Listesi'ne alınmıştır (Kültür Varlıkları ve Müzeler Genel Müdürlüğü,2015). Eskişehir- Kütahya ve Afyonkarahisar İllerinin ortak kültürel mirası olan bu gizemli bölge, günümüzde "İkinci Kapadokya" olarak bilinmesine rağmen turizm açısından yeterince tanınmamaktadır. Frig Vadisi'nin tanıtımına ihtiyaç duyulması gerekçesi ile 2016-2017 yılında, Dumlupınar Üniversitesi Bilimsel Araştırma Projeleri Birimi tarafından desteklenen "Frig Vadisi'ne Sanat Yoluyla Dokunmak" isimli Bilimsel Araştırma Projesi yapılmıştır. Bu projede Güzel Sanatlar Fakültesi adına 15 lisans ve 14 lisansüstü eğitim gören öğrenci görev almış, resim ve baskı resim teknikleri ile 59 eser yapılmıştır. Bu çalışmanın uygulama örnekleri, projede görev alan lisans üstü eğitim gören 14 öğrencinin baskı resim teknikleri ile yapmış oldukları 29 çalışmadan elde edilmiştir. Bu çalışmanın amacı, Frig Vadisi'nin

tanıtılması, Frig Vadisi kaya anıtları, k ltleri, tanrı ve tanrıça imgelerinin, anıtları s sleyen kabartmaların, yazıtların ve motiflerin baskı resim teknikleri ile sanatsal olarak yorumlanması ve yapılan eserlerin analiz edilmesidir. Bu alıřma,  ğrencilerin yařadıkları řehrin, b lgenin sanat eserlerini estetik bir bakıř aısı ile yorumlamaları ve k lt rel mirasın tanınırlıđına sanat yoluyla katkı sađlanması aısından  nemlidir.

Y ntem

Bu alıřma betimsel ve nitel olarak tasarlanmıřtır. alıřma kapsamında gezi, inceleme ve uygulama y ntemleri kullanılmıřtır. alıřmanın  rneklemini 2016-2017 yılları arasında Dumlupınar  niversitesi Bilimsel Arařtırma Projeleri Birimi tarafından desteklenen ‘‘Frig Vadisi’ne Sanat Yoluyla Dokunmak’’ (Proje No:2016-13) adlı Bilimsel Arařtırma Projesi’nde G zel Sanatlar Fak ltesi adına projede g rev alan 14 lisans st  eđitim g ren  ğrenciden, 7’sinin baskı resim (linol ve grav r) teknikleri ile yapmıř oldukları 13 eser oluřturmaktadır. Eserler, ikonografik ve plastik yaklařımla analiz edilmiřtir.

İkonografik yaklařımla eser  z mlemede;  z mlenmesi istenen yapıtın varsa adı, boyutları, tekniđi ve biliniyorsa yapım tarihi belirtilir. Daha sonra konu- z-tema aısından aıklama yapılır. Mitoloji ve dinsel kitaplarda yer aldıđı biimiyle, tarihsel, gerek, utopik ya da imgelem olarak  yk s  anlatılır, yorumlanır. Plastik yaklařımla eser  z mlemede ise; yapıtı oluřturan plastik  gelerin iliřkileri s z konusudur. Yani kompozisyon řeması, val r ya da ıřık-g lge durumu, ıřık ve leke incelemesi, bunların oluřturduđu hareket ortaya ıkar (B y kiřleyen ve  zsezgin,1993:6-8).

Bulgular

Arařtırmanın bu b l m nde baskı resim teknikleri (linol baskı, aquatinta ve asite yedirme teknikleri) ile yapılan 13 eserin plastik ve ikonografik aıdan analizlerine iliřkin ařađıdaki bulgulara yer verilmiřtir.

Büyük Ölçekli Anıtsal Fasad Yorumları



Resim 15, Aquatinta, “Yazılıkaya”,
“Yazılıkaya-Midas Anıtı”,
Şaban UYSAL, 2016

Resim 16, Linol Baskı
Aysun ALIŞAN, 2016

Resim 15’te; Yazılıkaya-Midas Anıtı yorumlanmıştır. Frig kaya fasadlarının en görkemli örneği olan Midas Anıtı; yaklaşık 20m. yüksekliğinde, üzerinde geometrik süslemeleri, orta kısmında ise tapınma sırasında Ana Tanrıça Kybele heykelinin konulduğu bir niş bulunan yaklaşık 400 metrekarelik alanı kaplayan dev bir anıttır. Üzerinde Frigce yazıtların yer aldığı anıtta, “ATES” ve “MIDAI” sözcükleri okunmaktadır. Anıttaki sağ dikmenin üzerinde de “BABA” sözcüğünün net olarak okunabildiği bir yazıt bulunmaktadır (Algan ve Ongar,1990:38-39). Anıtta, Paleo-Phrygçe yazıtta geçen MIDAI kelimesinden dolayı Midas Anıtı adı verilmiştir. Yöre halkı, üzerindeki yazıtlar nedeni ile anıtı, Yazılıkaya olarak adlandırmıştır. Günümüzde isimlerin her ikisi de kullanılmaktadır (Sivas,1999:52). Ramsay, Midas Anıtı için; “*Frigya’da hiçbir şey olmasa da, bu kaya yalnız başına bir seyahate değer*” demektedir (Algan ve Ongar,1990:39).

Resim 15’te “Yazılıkaya” adlı çalışmada, Yazılıkaya-Midas Anıtının ön cephesi yorumlanmıştır. Anıtı üstten ikiye bölen akroterin üst kısmına ortaya antik mühür formu içerisine Midas imgesi tasvir edilmiştir. Mühür formuna uygun olarak anıtın dış yüzeyi de arkaik form şeklinde kompozite edilmiştir. Çalışma aquatinta ve asite yedirme tekniklerinin uygulandığı beyazdan-siyaha giden akromatik ton değerindedir. Resim genelinde açık tonlar hakimdir. Anıtın ön cephesi geometrik motiflerle bezenmiştir. Bu motiflerin birim tekrarı şeklinde kullanılması aynı zamanda doku etkisi vermiştir. Resim 16’da Yazılıkaya-Midas Anıtı, arkaik bir form içerisinde kompozite edilmiştir.

Linol Baskı tekniği ile yapılan bu çalışma, siyah-beyaz leke etkisindedir. Anıtın ön cephesini kaplayan geometrik motifler ve birim tekrarı şeklinde yerleştirilmiş geyik motifleri, kompozisyonda ritmi sağlamıştır. Anıtın arka yüzeyini kaplayan yazılar, çizgisel doku etkisi vermiştir. Resmin sol kısmında dikey olarak uzanan şerit içerisine Yazılıkaya-Midas Anıtı'nda bulunan bir yazıt yorumlanmıştır. Yazıtın 3/2'si siyah fon üzerine beyaz olarak; 3/1'i de beyaz zemin üzerine kontur şeklinde yorumlanmıştır. Yatay ve dikey zıtlıkların hakim olduğu bu çalışmada, yazıların ve bezemelerin siyah zemin üzerinde beyaz olarak kullanılması vurguyu arttırmıştır. Yazıtların ve bezemelerin verdiği yoğun doku etkileri, resmin çevresindeki boşluklarla (espaslar) dengelenmiştir.

Küçük Ölçekli Anıtsal Fasad Yorumları



Resim 17, Linol Baskı, "Tarihin Büyük Mirası", Ahmet POLAT, 2016



Resim 18, Linol Baskı, "Tarihin Basamakları", Ahmet POLAT, 2016

Resim 17’de çalışmanın arka planında Ayazın Kaya İn’lerinden bir kaya detayı yorumlanmıştır. İhsaniye İlçesine bağlı Ayazın köyü ve çevresindeki kayalıklar; Frigler, Romalılar ve Bizanslılar tarafından iskan edilmiştir. Burada çok sayıda kaya evleri, mezarlar ve kiliseler bulunmaktadır. Kiliselerin bazıları renkli resimli, kabartmalı ve yazılı olarak süslenmiştir. Kaya mezarların çoğu aslan, boğa, Kybele ve Medusa kabartmaları ile bezenmiştir (Uçankuş,2002:158). Resimde, Ayazini Kaya İn’leri detayının sol ön cephesine, Küçük Kapı Kaya Anıtı kompoze edilmiştir. İhsaniye–Döğür çevresinde bulunan Küçük Kapıkaya Anıtı’nın, ön kısmında sunak olarak kullanıldığı düşünülen dört basamaklı bir merdiven, anıtın üst kısmındaki üçgen alınlığın ortasında bir niş ve bu nişin içerisinde Ana Tanrıçanın heykeli bulunmaktadır. Define arayıcılarının saldırısına maruz kalan anıt, dinamiklenmiş ve hasar görmüştür (Algan ve Ongar,1990:101). Frig kültüründe sıkça görülen kayalara oyulmuş basamaklı anıtlar, genellikle üç ya da beş basamaklıdır (Roller,2007:145). *“Basamaklara çıkan sembolik kapı, her an tanrıçanın varlığını hissettirmektedir. Kapı bir gün açılacak ve tanrıça kayaların derinliklerinden görünecektir inananlara...”* (Sivas,2007:13-14). Resmin arka planında sağ ön bölüme doğru resmi kuşatan Ayazini Kisesi’nden kaya görünümü ve resmin sol ön tarafına ise, Küçük Kapı Kaya Anıtı kompoze edilmiştir. Linol Baskı Tekniği ile yapılan resim, açık kremden koyu kahverengiye giden (monokromatik) renklerle yapılmıştır. Koyu leke içerisinde kullanılan açık lekeler resmi dengelemiştir. Basamaklar ve basamaklarda kullanılan açık lekeler, kompozisyonda ritmi sağlamıştır. Kaya yüzeylerinde ki organik doku etkileri, oyma uçlarının imkanları kullanılarak elde edilmiştir.

Resim 18’de, ise Küçük Kapıkaya Anıtı organik formu ile, dikey dikdörtgen bir kompozisyon içerisinde yorumlanmıştır. Resmin üst kısmında dört bölümden oluşan dikdörtgen şerit içerisinde, Frig stili seramik vazoları (insan, hayvan tasvirleri ve geometrik motiflerle bezeli) birim tekrarı şeklinde yorumlanmıştır. Linol Baskı tekniği ile yapılan bu çalışmada, beyazdan siyaha giden (akromatik) ton değerleri görülmektedir. Basamaklar ve basamaklarda kullanılan açık lekeler, kompozisyonda ritim sağlamıştır. Resimde genellikle düz yüzeyler hakim olmasına rağmen, anıtın sağ üst yüzeyinde ve merdivenlerde oyma uçlarının etkileri ile doku oluşturulmuştur. Dikey anıtı kesen resmin üst bölümündeki yatay şerit ve anıtın organik formuna karşılık olarak kullanılan vazolardaki geometrik formlar resimde zıtlık oluşturmuştur.

Kaya Anıt Mezar Yorumları



Resim 19, Linol Baskı, “Aslanlı Mabet”, Resim 20, Linol Baskı, “Frig Kaya Evi”, Şaban UYSAL, 2016

Resim 19’da Kümbet Frig yerleşkesinde bulunan önemli yapıtlardan birisi “Solon’un Mezarı” veya “Aslanlı Mabet/Mezar” olarak bilinen Frig kaya anıt mezarı yorumlanmıştır. Köylüler tarafından bu mezar, ön yüzeyinde bulunan hayvan kabartmaları dolayısıyla Aslan- kaplan mezarı olarak adlandırılır. Anıtın üst kısmında üçgen bir alınlık, bu alınlığın alt kısmında bulunan frizde karşılıklı iki arslan kabartması ve aralarında bir krater (vazo) vardır (Algan ve Ongar, 1990:76). Bu resimde, arkaik bir form içerisinde anıtın ön cephesi yorumlanmıştır. Resmin sol ve sağ yanlarında Midas-Yazılı Kaya Anıtı’ndan alınan Frigce yazıtlar kompoze edilmiştir. Linol Baskı tekniği ile yapılan bu çalışma, açık kremden koyu kahveye giden renklerden (monokromatik renkler) oluşmaktadır. Resimde açık ve koyu lekelerin dengesi bulunmaktadır. Kompozisyonda yatay ve dikey zıtlıkları da dikkat çekicidir. Üçgen alınlık ve kabartmaların yer aldığı yatay çizgilere karşılık gelen dikey yazıtlar zıtlık oluşturmaktadır. Çalışmanın daha çok lekesele etkide yapılmış olduğu dikkati çekmektedir. Resmin sağ ve sol tarafında kullanılan yazıtlar çizgisel doku etkisi vermiştir.

Resim 20’de “Gerdek Kaya Mezar Anıtı” yorumlanmıştır. Hellenistik döneme tarihlendirilen anıtın doğuya bakan ön cephesinde üçgen bir alınlık vardır. Bu alınlığı iki tane Dor başlıklı sütun taşır. Alınlığın üst kısmında ise başsız bir arslan kabartması görülür. Yılantaş Anıtı ise parçalanmış bir şekilde yerde durmaktadır. Bu ad, köylülerin

kırık aslan pençesini yılanı benzetmeleri dolasıyla verilmiştir. Bu parçada da kükreyen iki arslan işlenmiştir (Algan ve Ongar,1990:57,90). Resimde antik bir form içerisine resmin arka planında “Gerdek Kaya Mezar Anıtı” ve resmin yakın planında ise sol alt köşeye yerleştirilmiş yerde yatık vaziyette kırık aslan başı kabartması kompoze edilmiştir. Kırık aslan başı kabartmasının üzerinde yer alan ve resmin sol alt köşesini dikey olarak kesen Midas-Yazılıkaya Anıtı’ndan yorumlanmış Frigce yazıt, kompozisyonda yatay biçimlere karşılık olarak zıtlık oluşturmuştur. Linol Baskı tekniği ile yapılan bu çalışmada beyaz, yeşil ve kahve tonları pastel armoni etkisindedir. Resmin renk ve leke dağılımı dengelidir. Kompozisyonun tamamında çizme, yakma ve kazıma yöntemleri ile oluşturulmuş çizgisel ve lekesele doku etkileri dikkat çekmektedir.

Midas İmgesi Yorumları



Resim 21, Linol Baskı, Midas'ın Kulakları", "Sikke", Zeynep YILDIZ, 2016



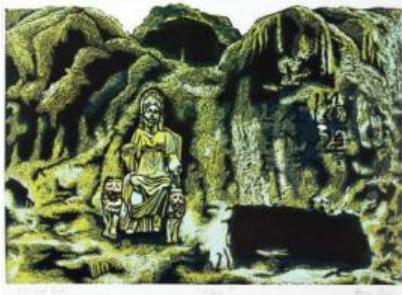
Resim 22, Aquatinta, Aysun ALIŞAN, 2016

Resim 21 ve Resim 22’de Frig Kralı Midas yorumlanmıştır. Eski Yunanca ve Latince kaynaklarda, Kral Midas “Dokunduğu Her şeyi Altına Çevirme Yeteneği” ve “Eşek Kulaklı Midas” efsaneleri ile bilinmektedir. Resim 21’de, Afyonkarahisar’ın İhsaniye İlçesi Döğer Kasabasında bulunan Aslankaya Anıt formu üzerine, Midas imgesi efsanede geçen” Eşek Kulakları” ile yorumlanmıştır. Eşek kulaklı Midas efsanesine göre;

“Orta Anadolu ile ilgisi bulunmayan tanrı Apollon ile başka bir mitolojik orman yarattığı Pan arasındaki müzik yarışmasına hakem seçilir. Kralın Pan’ı seçmesine öfkelenen Apollon, Midas’a eşek kulakları verir. Midas kulaklarını bir bez ile örter; sırrı bilen tek kişi olan kralın berberi bunu kimseye söylemeyeceğine yemin etmiştir. Fakat sırrı tutamayan berber, yerde bir çukur kazar ve Midas’ın eşek kulaklarına sahip olduğunu haykırır. Daha sonra çukurun çevresinde yetişen sazlar, rüzgarlarla sallandığında “Midas’ın kulakları eşek kulakları” diye seslenmeye başlar ve böylece kralın sırrını açığa vururlar”(Sams,2007b:63).

Resim 21’de “Midas’ın Kulakları” adlı Linol Baskı tekniği ile yapılan çalışma, siyah-beyaz leke etkisindedir. Aslankaya Anıt formu üzerine, açık leke etkisindeki üç Frig askerinin birim tekrarı şeklinde tasvir edilmesi, kompozisyonda ritmi sağlamıştır. Anıtın en üstüne ise Midas, efsanede geçen eşek kulakları ile yorumlanmıştır. Anıtın yüzeyinde oyma bıçaklarının, zımparalamanın ve yakma yöntemlerinin etkisi ile oluşturulan çizgisel dokular hakimdir. 3/2 oranında açık leke etkisindeki bu resim, kompozisyonun belirli yerlerinde az oranda kullanılan koyu lekelerle dengelenmiştir. Resim 22’de “Sikke” adlı aquatinta ve asite yedirme teknikleri ile yapılan çalışmada, dikey dikdörtgen form içerisine Midas imgesi yerleştirilmek suretiyle kompoze edilmiştir. Antik mühür formu içerisinde betimlenen Midas imgesi üç noktanın ritmi şeklinde yorumlanmıştır. Resim, siyah-beyaz-gri (akromatik) ton değerleriyle çalışılmıştır.

Ana Tanrıça Matar Kubileya/Kybele İmgesi Yorumları



Resim 23, Linol Baskı, “Kybele I”,
Berna ELÇİ, 2016



Resim 24, “Kybele II”,
Berna ELÇİ, 2016

Resim 23 ve Resim 24’te, linol baskı teknikleri ile yapılan çalışmalarda, Ana Tanrıça Matar Kubileya/Kybele imgesi yorumlanmıştır. Friglerde doğa tanrıçası olan Ana Tanrıça; bereketin ve doğurganlığın simgesidir. Frig Ana Tanrıçası Matar Kubilaya; *“düzenli olarak uzun elbiseli, süslü yüksek başlıklı ve başlığın arkasından aşağı doğru inen başörtüsü ile olgun bir kadın olarak betimlenir”* (Roller,2012:205). Tanrıçanın ululuğu özellikle başındaki yüksek polos (başlık) ile ifade edilir. Elllerinde ve yanında tanrısallığın simgesi olan atribütler bulunur. Bu atribütler içki kasesi, yırtıcı kuş ve aslandır (Güngör,2014:261). Tanrıça bazen oturur vaziyette bazen de ayakta, başı dik durur şekilde betimlenmiştir.

Resim 23’te Ana Tanrıça Matar Kubileya kayalıklar önünde oturur vaziyette tasvir edilmiştir. Tanrıça her iki yanında doğa üstüne egemenliğinin simgesi olan aslanlar, aşağı doğru inen uzun başörtüsü ve uzun elbisesi ile taht üzerinde oturur şekilde betimlenmiştir. Linol baskı tekniği ile çok renkli olarak yapılan bu resimde, sarıdan yeşile giden renk tonları kullanılmıştır. Ana Tanrıçanın arkasında yer alan organik kaya dokusunu vermek için ıslak basma yöntemi kullanılarak yumuşak leke geçişleri elde edilmiştir. Kayalardaki yumuşak leke ve leke etkisine karşılık olarak Tanrıça imgesine vurgu yapmak için, keskin çizgilerin kullanılması zıtlık oluşturmaktadır. Resim renk armonisi ve leke dağılımı olarak dengelidir. Resim 24’te ise, çalışma üçgen kompozisyon düzeninde olup, Ana Tanrıça resmin merkezinde siyah bir kaya oyuğu içerisinde ayakta durur vaziyette betimlenmiştir. Tanrıça yine başında polis (başlık), uzun elbisesi, elinde tanrısallığın simgesi atribütler ve yanında biri çifte kaval, diğeri de lir benzeri alet çalan iki müzisyenle ileri doğru bakar vaziyette betimlenmiştir. Resim, siyah-beyaz-gri (akromatik) ton değerlerindedir. Gri lekelerin hakim olduğu bu resimde, kompozisyonun belirli yerlerinde koyu lekelerin kullanılması ile resim dengelenmiştir. Resimde oyma uçlarının etkisi ile oluşturulan yoğun doku etkileri hakimdir. Kayalıklar üzerine oyulmuş motifler ve yazıtlar doku etkisi vermiştir. Dokusal etkilerin hakim olduğu bu resim, kompozisyonun arka fonunu kaplayan bulutların arasındaki boşluklar (espaslar) ile dengelenmiştir. Bulutların birim tekrarı ve diyagonal çizgiler şeklindeki dağılımı resimde ritim ve hareketi sağlamıştır.

Seramik Form Parçaları Üzerine Yorumlar



Resim 25, Aquatinta, “Frigya’dan”,
Vadisi’nden”,
Mükerrem Derya BEREM, 2016



Resim 26, Linol Baskı, “Frig
Özkan İMAL, 2016

Resim 25 ve Resim 26’da Frig kazılarında bulunan arkaik biçimli seramik kap ve seramik parçaları üzerine Friglere ait imgeler yorumlanmıştır. Aquatinta ve asite yedirme tekniklerinin uygulandığı Resim 25’te, arkaik seramik kap yüzeyinin sağ kenarında Ana Tanrıça ve kompozisyonun alt kısmında siyah leke etkisindeki geyik motifi kompozite yorumlanmıştır. Resim, siyah-beyaz-gri (akromatik) ton değerleri ile çalışılmıştır. Gri leke etkisinin hakim olduğu bu çalışma, az oranda kullanılan açık ve koyu lekelerle dengelenmiştir. Resim 26’da ise arkaik görünümlü seramik bir form üzerine yorumlanmış geyik motifi ve resmin üst kısmına yerleştirilmiş gri leke etkisindeki Frig Kaya anıtlarından bir görünüm dikkati çekmektedir. Linol Baskı tekniği ile yapılan bu çalışmada açık lekeler hakim olup, resmin belirli yerlerinde az oranda kullanılan koyu lekeler (siyah) ile resim dengelenmiştir.



Resim 27, Aquatinta, “Frig Askerleri”,
“Frigyadan”, Şaban UYSAL, 2016



Resim 28, Linol Baskı,
Mükerrem Derya BEREM, 2016

Resim 27’de aquatinta ve asite yedirme tekniklerinin uygulandığı bu çalışmada beyaz-siyah ve grinin tonları (akromatik) kullanılmıştır. Resimde pişmiş toprak levhalardaki Frig piyadeleri betimlenmiştir. Frig piyadeleri, çoğu kez yüksek konçlu çarığa benzer bot, dizlere kadar çıkan çorap ve dar bir pantolon giyerler. Gövdelerini örten yuvarlak kalkanlar ve kısa kargı taşıyan askerler başlarına da bazen yanaklıklıklı ve sorguçlu madeni miğferler, bazen de tüylü deriden ya da keçeden, ucu öne eğik serpuşları takarlardı (Sevin,2003:257). Resmin altında sağ ve solda birer Frig piyadeleri, piyadelerin arkasındaki yüzeye pişmiş toprak krater (vazolardan) alınmış stilize geyik ve geometrik motifler, anıtlardan alınan yazıtlar birim tekrarı şeklinde kompoze edilmiştir. Bu betimlemeler resimde aynı zamanda doku etkisi vermiştir. Resim açık-koyu lekelerin dağılımı açısından dengelidir. Resim 28’de, linol baskı tekniği ile çok renkli olarak yapılan bu çalışmada, arkaik görünümlü pişmiş toprak seramik parçası formu üzerine, resmin sağ alt köşesine Ana Tanrıça oturur vaziyette betimlenmiştir. Resim yüzeyi, Frig kaya anıtları ve seramiklerde kullanılan geometrik motiflerle bezenmiştir. Toprak ve yeşil tonlarının hakim olduğu bu çalışmada, koyu lekeler (siyah) anıtlardaki oyuklar (niş) içerisinde ve formun kenarlarında kullanılmak sureti ile resme derinlik kazandırmıştır. Resim yüzeyini kaplayan geometrik motiflerin ve siyah oyukların (nişlerin) birim tekrarı şeklindeki dağılımı doku etkisi vermiştir.

Sonuç

M.Ö.8.Yüzyıldan itibaren Kral Midas döneminde siyasal birliğini sağlayarak güçlü bir krallık kuran Frigler, Anadolu’da kültür ve sanatın oluşmasında birçok yeniliğin öncüsü olmuş ve kendisinden sonraki medeniyetleri de etkilemişlerdir. Frigler; mimari, maden işçiliği, tekstil, küçük el sanatları, heykel, müzik vb. alanlarda yaptıkları eserlerle Anadolu uygarlığına çok önemli katkılarda bulunmuşlardır. Frig sanatında Geç Hitit, Asur, Urartu ve Yunan Sanatı etkileri görünmekle beraber Frigler, özgün bir Anadolulu kültür oluşturmayı başarmışlardır. Günümüzde Frig Uygarlığına ait izleri Eskişehir-Afyonkarahisar-Kütahya üçgeninde yer alan, Dağlık Frigya/Frig Yaylası olarak bilinen Frig Vadisi’nde görmek mümkündür. Frigler, tek tanrı gibi taptıkları Ana Tanrıça Matar Kubileya’ya bağlılıklarının bir göstergesi olarak Frig Vadisi’ni sayısız kaya anıtları ve kültleri ile bezemişlerdir. Friglerin kayaları oyarak inşa ettikleri bu mimari, kendisinden sonra gelen pek çok medeniyet tarafından da uygulanmıştır. Frig dönemi kaya anıtlarında, zengin motif ve bezeme anlayışı dikkat çekmektedir. Mimaride kullanılan üçgen alınlık ve Ana

Tanrıça Matar Kubileya/Kybele heykelinin yer aldığı kaya nişleri mimaride önemli bir özellik olarak karşımıza çıkmaktadır.

Frig Vadisi; Kaya Anıtları, anıtları süsleyen kültler, yazıtlar, zengin bezemeli motifleri, kabartmaları ile keşfedilmeyi bekleyen gizemli bir bölge ve kültürel bir mirastır. Günümüzde bu gizemli bölgenin turizm açısından tanınırlığının yeterli olduğu söylenemez. Bu çalışma, bireylerin yaşadıkları şehrin kültürel mirasına dikkatlerini çekme ve farkındalık oluşturmak amacıyla yapılmıştır. Frig Vadisi'nin baskı resim teknikleri ile sanatsal yorumlamalarının analiz edildiği bu çalışmada, Frig Vadisi'ndeki kaya anıtları, kültler, kabartmalar, yazıtlar, bezemeler estetik bir kaygı ile yorumlanmıştır. Resimler genellikle photosoph programında kolaj şeklinde tasarlanmış ve baskı resim (linol baskı ve gravür) teknikleri ile uygulanmıştır. Frig Kaya anıtları, ve anıtları süsleyen kabartma ve bezemelerdeki organik doku etkileri; oyma ve kazıma uçları, yüzeyi zımparalama, yakma, aqatinta ve asite yedirme teknikleri ile başarılı bir şekilde uygulanarak elde edilmiştir. Bazı çalışmalarda ise; arkaik görünümlü pişmiş seramik ve levha parçaları formu üzerine Frig sanatına ilişkin motifler, yazıtlar, kültler ve kaya anıt görünümleri yorumlanmıştır. Çalışma kapsamında analizleri yapılan eserlerde, plastik öğeler (renk,doku, açık-koyu değerler vb.) yerinde ve etkili bir şekilde kullanılmıştır. Ayrıca siyah-beyaz ve renkli olarak yapılan eserlerde renk ve leke etkilerinin antik dokuya uygun olarak kullanılmış olduğu söylenebilir. Bu çalışma, öğrencilerin Frig Vadisi'ni tanıma, kültürel miras olarak farkına varma ve eserlerinde estetik bir kaygı ile sanatsal yorumlara dönüştürebilmeleri açısından yararlı olmuştur.

Sanat uygulamalarında öğrencilerin yaşadıkları şehrin tarihi ve kültürel mirasına dikkatlerini çekmek, bu eserlere karşı duyarlı hale getirmek için; Anadolu'da sanat ve kültür adına katkı sağlayan farklı uygarlıklara ilişkin benzer çalışmalar yapılabilir.

Kaynakça

- Akurgal, E. (2014). *Anadolu Kültür Tarihi*. Ankara: Phoenix Yayınevi.
- Algan, E. ve Ongar, İ. (1990). *Kral Midas'ın Ülkesi Frigya*. Eskişehir: Esbank Kültür Yayınları. Büyük işleyen, Z ve Özsezgin, K. (1993). *Sanat Eserlerini İnceleme*. Eskişehir: Anadolu Üniversitesi Yayını.
- Güngör, Y. (2014). *İlk Çağ Anadolu Medeniyetleri*. Kocaeli: Umuttepe Yayınları.
- Kortanoğlu, E. R. (2012). Dağlık Frigya Bölgesi Hellenistik ve Roma Dönemi Kaya Mezarlarında Frig Etkileri. *Frigler Midas'ın*

- Ülkesinde Anıtların Gölgesinde* (Ed. Taciser Tüfekçi Sivas ve Hakan Sivas). İstanbul: Yapı Kredi Yayınları.
- Kuban, D. (2017). *Çağlar Boyunca Türkiye Sanatının Anahatları*. Ankara: Yapı Kredi Yayınları, 5.Baskı.
- Muscarella, W. O. (2007). Frig Fibulaları. *Friglerin Gizemli Uygarlığı*. T.C. Kültür ve Turizm Bakanlığı, İstanbul: Yapı Kredi Yayınları.
- Roller, L. E. (2007). Frig Dini ve Kült Uygulamaları. *Friglerin Gizemli Uygarlığı*. T.C. Kültür ve Turizm Bakanlığı, İstanbul: Yapı Kredi Yayınları.
- Sams, K. G. (2007a). Gordion ve Frigler. *Friglerin Gizemli Uygarlığı*. T.C. Kültür ve Turizm Bakanlığı, İstanbul: Yapı Kredi Yayınları.
- Sams, K. G. (2007b). Frigyalı Midas. *Friglerin Gizemli Uygarlığı*. T.C. Kültür ve Turizm Bakanlığı, İstanbul: Yapı Kredi Yayınları.
- Sevin, V. (2003). *İletişim Anadolu Uygarlıkları, Eski Anadolu ve Trakya Başlangıcından Pers Egemenliğine Kadar*. İstanbul: İletişim Yayınları.
- Sivas, T. T. (1999). *Eskişehir- Afyonkarahisar- Kütahya İl Sınırları İçindeki Phryg Kaya Anıtları*. Eskişehir: Anadolu Üniversitesi Yayınları, No: 1156.
- Sivas, T. T. (2007). Frigler ve Frig Uygarlığı. *Friglerin Gizemli Uygarlığı*. T.C. Kültür ve Turizm Bakanlığı, İstanbul: Yapı Kredi Yayınları.
- Sivas, T. T. (2012). Frig Vadileri ve Kutsal Yazılıkaya-Midas Kenti. *Frigler Midas'ın Ülkesinde Anıtların Gölgesinde* (Ed. Taciser Tüfekçi Sivas ve Hakan Sivas). İstanbul: Yapı Kredi Yayınları.
- Sivas, H. (2012). Frig Kaya Mezarları. *Frigler Midas'ın Ülkesinde Anıtların Gölgesinde* (Ed. Taciser Tüfekçi Sivas ve Hakan Sivas). İstanbul: Yapı Kredi Yayınları.
- Uçankuş, H.T. (2002). *Ana Tanrıça Kybele'nin ve Kral Midas'ın Ülkesi Phrygia (Kültür Rehberi)*. Ankara: Kültür Bakanlığı Yayınları.
- <http://www.kulturvarliklari.gov.tr/TR,137898/daglik-frigya-vadisi-kutahya-afyon-ve-eskişehir-2015.html> (Erişim Tarihi : 05.01.2018).