

# TRAKYA BÖLGESİNDE EKOTURİZM OLANAKLARININ GELİŞTİRİLMESİ\*

**Yazar / Author:** Asst. Prof. Dr. / *Yrd. Doç. Dr.* Tuğba KİPER<sup>1</sup>,

Assoc. Prof. Dr. / *Doç Dr.* Tülay CENGİZ<sup>2</sup>

## Öz

Trakya Alt Bölgesi (Tekirdağ, Edirne, Kırklareli), toplam tarımsal üretim değerleri (TÜİK 2006 verilerine göre Türkiye toplam ayçiçeği üretiminin %64'ü, çeltik üretiminin %49,5'i ve buğday üretiminin %9,7 si Trakya Alt Bölgesi'nden karşılanmaktadır) doğal, kültürel kaynakları ve jeopolitik özellikleri (İstanbul-Marmara Bölgesi ve Avrupa'ya yakınlığı) nedeni ile ülke içinde stratejik bir öneme sahiptir. Alan; orman, kıyı, kumul, dağ, deniz, göl ve dere gibi farklı pek çok nadir ve hassas ekosistemi barındırmaktadır. Sahip olduğu özgün peyzaj değerleri ile de ekoturizm açısından ilgi çekici konumdadır. Bu amaçla çalışmada "Bölgenin ekoturizm gelişimi açısından sahip olduğu fırsatlar ve tehditler nelerdir?" ve "Yerleşimlerde eko turizme temel olacak faaliyetler ve bu faaliyetleri etkileyen unsurlar nelerdir? Sorularına yanıt aranarak bölgenin ekoturizm gelişimi açısından olanakları saptanacaktır. Çalışma sonucunda Trakya Bölgesi'nde ekoturizme yönelik; bölgenin ekoturizm imajının yaratılması, ekoturizme yönelik tematik gelişim koridorlarının yaratılması, tıbbi ve aromatik bitkilerin agro-eko turizm kapsamında değerlendirilmesi ve tarımsal üretim potansiyelin ekoturizm aktiviteleri ile bütünleştirilmesi olmak üzere birbirini bütünleyen gelişme stratejileri oluşturularak paydaşların da görevlerinin belirtildiği bir eylem planı hazırlanmıştır. Böylelikle ekoturizmin geliştirilmesi ile birlikte bir taraftan yöre halkının sosyo-ekonomik kalkınması sağlanmış olacak, diğer taraftan da doğa koruma bilinci çerçevesinde doğal ve kültürel peyzaj değerleri de korunmuş olacaktır.

**Anahtar kelimeler:** Turizm , ekoturizm, Trakya Bölgesi,

## DEVELOPMENT OF ECOTOURISM POSSIBILITIES IN THRACE DISTRICT

### Abstract

Sub-Region of Thrace (Tekirdağ, Edirne and Kırklareli), has a strategic importance due in the country , total agricultural production values, natural and cultural resources, and geopolitical characteristics (proximity to the Istanbul-Marmara Region and Europe). Field shelters; forest, beach, dunes, mountains, seas, lakes and streams such as many different rare and delicate ecosystem. in terms of eco-tourism with its unique landscape values has a interesting situation. For this purpose, "What are the opportunities and threats the region has for the development of ecotourism? and " the basic factors of the eco-tourism activities in the Settlements and what are the factors that affect theseactivities ? ecotourism opportunities for the development of the region were searching for answers to the questions. As a result, the creation of the image of the district's eco-tourism, ecotourism corridors for the creation of thematic development, medicinal and aromatic plants, agro-eco tourism and agricultural production under the evaluation of the potential eco-tourism activities and development strategies that are complementary to the integration of stakeholders in establishing the duties specified in prepared an action plan for ecotourism in Thrace District. Thus, the development of ecotourism on the one hand with socio-economic development of the local people will be provided, on the other hand, awareness of nature conservation values will be preserved under the natural and cultural landscape.

**Key Words:** Tourism , Ecotourism, Thrace District

### 1.Giriş

Trakya Bölgesi tarımsal ürünlerin çeşitliliği, uluslar arası öneme sahip doğal peyzaj değerleri ve değişik medeniyetlerin merkezi olmasından dolayı eko-turizm açısından çok yüksek potansiyele sahiptir. Ancak bu potansiyel yeterince değerlendirilmemektedir. Öyle ki; TR 21 Trakya Bölge planında bölgenin rekabet gücünün artırılmasına yönelik olarak turizmin geliştirilmesi hedeflenirken; 9. Kalkınma Planı (2007–2013), Kültür Turizm Bakanlığı Türkiye Turizm Stratejisi–2023 Planlarında ise Trakya'da pek çok il ve ilçede ekoturizm faaliyetlerinin geliştirilmesi önerilmiştir.

Kültür ve Turizm Bakanlığı tarafından yayınlanan Türkiye Turizm Stratejisi Eylem Planı'nda (2007-2013) "vizyona yönelik ilkeler" kısmında; sürdürülebilir turizmin tanıtılarak eko-turizm, kırsal turizm ve agro-turizm konularında özel ve kamu birimleri ile Sivil Toplum Kuruluşlarının (STK) bilinçlendirilmesi, yöreye özgü farklı turizm türlerinin birbirine entegrasyonunu sağlamak, turizmin geri kalmış bölgelerin sosyo-ekonomik konumlarının güçlenmesinde bir araç olarak kullanılması ve yöresel mimari değerlerinin korunması" ilkeleri yer almaktadır. Ayrıca Eylem Planı'nda turizm türlerinin çeşitlendirilmesi için çalışmalar yapılacağı ve eko-turizmin bu çeşitlilik kapsamında olduğu belirtilmiştir. Bu kapsamda 10 turizm kenti ve 5 eko-turizm bölgesi önerilmiştir. Planda "İğneada-Kıyıköy Eko-Turizm Kenti", Edirne, Kırklareli ve Tekirdağ illerini kapsamayan alan da "Trakya Kültür Koridoru" olarak tanımlanmıştır (Türkiye Turizm Stratejisi 2023, 2007).

\* Bu çalışma 3. Trakya Bölgesi Kalınma ve Girişimcilik Sempozyumunda bildiri olarak sunulmuştur.

<sup>1</sup> Namık Kemal Üniv., Zir. Fak., Peyzaj Mim. Böl., [tugbadokumaci@hotmail.com](mailto:tugbadokumaci@hotmail.com)

<sup>2</sup> Çanakkale Onsekizmart Üniv., Zir. Fak. Peyzaj Mim. Böl., [cengiztulay@hotmail.com](mailto:cengiztulay@hotmail.com)

Bu bağlamda bölgede yerel potansiyellerin değerlendirilerek; sürdürülebilir kalkınmayı sağlayacak ekoturizm olanaklarının saptanması daha da önem kazanmaktadır. Bu kapsamda araştırmanın amacı, Trakya Bölgesi'nin ekoturizm potansiyeline yönelik olarak gelişim stratejilerini ortaya koymak, tanıtımını yapmak ve bu turizm potansiyellerinin gerekli planlama ve tanıtımlarına yönelik kararlarının gerçekleştirilmesini sağlamaktır.

## 2. Yöntem

Çalışmanın ana materyalini Trakya Bölgesi oluşturmaktadır. İstatistikî Bölge Birimleri sınıflandırmasına göre, TR21 Trakya Bölgesi Tekirdağ, Edirne ve Kırklareli illerini, 26 ilçeyi ve 678 köyü barındırmaktadır. Yüzölçümü (göller hariç) 18.665 km<sup>2</sup> ve nüfusu 2009 yılı itibarıyla 1.511.952'dir (Tr 21 Trakya Bölge Planı 2010-2013, 2010). Türkiye toplam alanının % 2,43'ünü oluşturmaktadır. Bölgedeki toplam nüfusun % 0,20'si şehirlerde, % 39,80' ise kırsal alanlarda yaşamaktadır (Semerci, 2006). Bölge coğrafi konumu (Şekil 1), doğal ve kültürel peyzaj özellikleri ile ekoturizme oldukça uygun olup, ekoturizmi bütünleyecek, tarım turizmi, kültür turizmi, deniz turizmi, botanik turizmi olanakları olan bir çevrede yer almaktadır.



Figure 2.1. / Şekil 2.1.: Location of study area / Trakya Bölgesi coğrafi konumu

Çalışma, arazi gözlemleri, literatür taramaları, paydaşlarla görüşmeler ve değerlendirmeler doğrultusunda şekillenmiştir. Çalışma sonucunda Trakya Bölgesi'nde ekoturizme yönelik; **Bölge Ekoturizm İmajının Yaratılması, Ekoturizme Yönelik Tematik Gelişim Bölgelerinin Yaratılması, Tıbbi ve Aromatik Bitkilerin Agro-Eko Turizm Kapsamında Değerlendirilmesi ve Tarımsal Üretim Potansiyelinin Ekoturizm Aktiviteleri İle Bütünleştirilmesi** olmak üzere birbirini bütünleyen gelişme stratejileri oluşturularak, her bir gelişim stratejisine yönelik hedefler belirlenmiştir. Böylelikle çalışmadan elde edilen sonuçlar, aynı zamanda yerel ve merkezi yönetimin turizm planlarında almış olacakları plan kararlarında da yönlendirici olacak ve Trakya Bölgesi'nin "ekoturizm" potansiyelinin tanınması ve geliştirilmesi hususunda önemli katkılar sağlayacaktır.

## 3. Bulgular

Bölge genel olarak; kuzeyde Istranca Dağları, güneyde Işık (Ganos) Dağları ve orta kesimlerde Ergene Havzası olmak üzere üç farklı coğrafyadan oluşmaktadır. Istranca Dağları ve Karadeniz kıyı kesimi; ormancılık ve hayvancılık faaliyetlerinin yoğunlaştığı, sert iklim özelliklerinin hâkim olduğu ve çevresi ile zayıf ekonomik ilişkiler içinde bulunan bir kesim niteliği taşımaktadır. Güneyde Gelibolu Yarımadası komşuluğunda kalan kesim ise; ılıman iklim özellikleri gösteren, tarımsal ve kıyı faaliyetleri gerçekleştiren ve çevresi ile ilişki kurma potansiyeli yüksek olan bir alan görünümündedir. Trakya'nın güneybatı kıyılarında ise özel mahsul alanları (üzüm, zeytin, tütün) ve Ganos'lar, yerel mekânsal karakteristiği oluşturmaktadır. Biyolojik çeşitlilik açısından son derece önemli sulak alanlar olan lagün göllerine ve Longos (su basar) ormanlarına sahip bu bölge, Trakya'da biyolojik çeşitliliğin en zengin olduğu alandır (Trakya Alt Bölgesi Ergene Havzası Revizyon Çevre Düzeni Planı Trakya Alt Bölgesi Plan Alt Notları, 2009).

Bölgede bulunan Yıldız Dağları Avrupa Doğal Mirasının korunması açısından Orta ve Doğu Avrupa'daki 5 en önemli alandan biri olarak tanımlanmıştır. Trakya'nın kuzeyinde yer alan Yıldız Dağları kışın yaprağını döken ormanlarla kaplıdır ve baskın alan türlerini *Fagus orientalis*, *Carpinus betulus*, *Castanea sativa* ve *Quercus spp.* oluşturmaktadır (Okyar, 2010). Yaban hayatı bakımından Türkiye için önemli türlere (Orman çivgını, Sarı çinte, Yeşilbacak, Küçük suyelvesi) sahiptir. Deniz canlıları bakımından sadece Yıldız Dağları'nın olduğu bölgede 39 balık türünün varlığı tespit edilmiştir. Ayrıca yine Yıldız Dağlarının olduğu bölgede 2 familyaya ait 25 yaras türü, 1 familyaya ait 2 ağaç faresi türü ve 14 familyaya ait toplam 36 herpetofauna (iki yaşamlılar 9 tür, kaplumbağalar 4 tür, kertenkeleler 11 tür ve yılanlar 12 tür) türünün bulunduğu/dağılım gösterdiği ortaya konmuştur (Yıldız Dağları biyosfer projesi ve 22 Mayıs biyolojik çeşitlilik günü etkinlikleri)

Trakya Bölgesi; Balkanlardan güneydoğuya doğru daralarak devam eden, 786 km kıyı uzunluğuna sahip olan bir yarımadadır. Marmara, Karadeniz ve Ege denizlerine kıyısı vardır. Bölgede yer alan İğneada, Panayır İskeleyi, Kasatura, Çilingöz koyları ve Şarköy kıyıları önemli su varlıkları arasındadır. Ayrıca Erikli Gölü (Kırklareli Demirköy İlçesi), Mert Gölü (İğneada), Pedina Gölü (İğneada), Hamam Gölü (İğneada), Saka Gölü (İğneada), Gala Gölü (Edirne) gibi çok sayıda sulak alanlara sahiptir. Bunlardan Saka Gölü sazlık ve ormanlık alanlarla birlikte yaklaşık 55 ha'lık bir alana sahip olup, bulunduğu alan Avrupa ve Türkiye'de nadir bulunan su basar ormanlarını oluşturmaktadır. Bu nedenle de bu bölgeye Saka Longosu adı da verilmektedir. Longoz ormanları dünyada örneğine az rastlanır bir ekosistem tipi olup, ekolojik yapısı ve büyüklüğü bakımından bölgenin çok önemli bir kaynak değerini oluşturmaktadır. Bölgede Longoz Ormanları ve Gala Gölü Mili Parkı olmak üzere 2 adet milli park bulunmaktadır (Trakya Alt Bölgesi Ergene Havzası Revizyon Çevre Düzeni Planı Trakya Alt Bölgesi Plan Alt Notları, 2009).

Batı Karadeniz kıyılarında İğneada Longoz Ormanları Milli Parkı'nın bulunduğu bölge barındırdığı yüksek biyolojik çeşitlilik potansiyeli sebebiyle Önemli Bitki Alanı ve Önemli Kuş Alanı olarak tanımlanmıştır. Önemli kuş göç yollarının Türkiye üzerinden geçmesi sebebiyle Longoz orman ekosistemi, göçmen kuşlar tarafından ekolojik koridor olarak kullanılmaktadır. Vize İlçesi, Kırıkköy Beldesi'nde ise Trakya Alt-bölgesi'nin tek doğal karaçam meşçeresi ekosistemi yer almaktadır. Longoz ormanlarının tipik ağaçları arasında *Alnus glutinosa* (L.) Gaertner, *Fraxinus ornus* L., *Ulmus campestris* L., *Acer campestre* L., *Salix alba* L. ormanaltı florası olarak da, *Rubus canescens* DC., *Hedera helix* L., *Veronica hederifolia* L., *Viola silvatica* Sensu Boiss. *Ranunculus ficaria* L. gibi bitkiler sayılabilir (Kırklareli İli Çevre Düzen Planı 2009; Asan ve Yarcı 1993). Ayrıca Kilyos peygamberçiçeği (*Centaurea kilaea*), Kilyos moru (*Jurinea kilaea*), Kum incisi (*Aurinia uechtritiziana*), Kum zambağı (*Pancreatum maritimum*) ve Deniz lahanası (*Crambe maritima*) gibi çok sayıda nadir ve endemik kıyı kumul bitkisi ile Su Kestanesi (*Trapa natans*) yörede varlığını sürdürürken Kara Leylek (*Ciconia nigra*), Akkuyruklu kartal (*Haliaeetus albicilla*) gibi kuş türleri de üremektedir (Ulusal Biyolojik Çeşitlilik Stratejisi ve Eylem Planı, 2007).

Mert ve Erikli gölleri ise Trakya Bölgesinin kuzeydoğusunda, Kırklareli ili, Demirköy ilçesi, İğneada beldesi sınırları içerisinde kalan, Bulgaristan sınırına 15 km uzaklıkta iki lagün gölüdür. Mert Gölünde 17 aquatik bitki türü, 11 balık türü ve 60 kuş türü, Erikli Gölünde ise 36 aquatik bitki türü ve 62 kuş türü yaşamaktadır. Bu göllerde özellikle kış ve ilkbahar aylarında Kuğu (*Cygnus olor*), Sakarmeke (*Fulica atra*), Karabataklar (*Phalacrocorax spp.*) ve Yumurta Piçlerine (*Podiceps spp.*) ait binlerce kuş türü birlikte yaşamaktadır. Mert gölü 222 ha. alana sahip ve en derin yeri 1.5 m iken Erikli gölü bataklıklar dâhil 43 ha. olup, en derin yeri ise 1.80 m'dir (Kaya, 1998) .

Pedina Gölü ise; İğneada'nın 25 km güneyinde Hamam gölünün 5 km batısında bulunan göl tamamı orman içerisinde yer almaktadır. Gölün yüzölçümü 10 ha, en derin yeri 2.10 m'dir. Diğer bir göl olan Hamam Gölü ise İğneada'nın 20 km güneyinde etrafı tamamen ormanlık alanla çevrili olup, Karadeniz'e 2 km uzaklıktadır. Denizden yüksekliği yaklaşık 20 m, yüzölçümü 19 ha ve en derin yeri 2.6 m'dir (Kırklareli Çevre Düzen Planı, 2009).

Doğal bitkiler tarım, hayvancılık, ilaç, sanayi ve turizme katkı sağlayan ve Türkiye ekonomisinin biyolojik çeşitliliğe bağlı temel kaynaklarından biridir. Biyolojik çeşitlilik açısından Türkiye Avrupa ve Orta Asya'nın zengin ülkelerinden biri olarak değerlendirilir. Türkiye'de çok sayıda farklı ekolojik bölgeler vardır. Bunların her birinin kendine özgü endemik türleri ve doğal ekosistemleri bulunmaktadır (Kaya ve Raynal, 2001; Atalay, 2002). Bu kapsamda Trakya son buzul döneminde Anadolu'ya Avrupa'dan gelen türlerin geçiş noktasıdır ve sahip olduğu farklı ekolojik özellikteki alanları bir arada bulundurması nedeni ile zengin habitat tipleriyle hayvan ve bitkilere barınak olmuştur (Okyar, 2010). Türkiye florasını teşkil eden yaklaşık 10.000 çiçekli bitki türünün, yaklaşık 2600 kadarı bölgede bulunmaktadır. Diğer bir deyişle Türkiye yüzölçümünün %3'ünü oluşturan bölge, tüm çiçekli bitki florasının %25'ini kapsamaktadır (Asan ve Yarcı, 1993). Bitki örtüsünde Avrupa-Sibirya, Akdeniz ve İran-Turan gibi üç ayrı floristik bölge elemanları yer almaktadır. Trakya Bölgesinin iç kesimleri, Anadolu'nun iç kısımlarında bulunan stepleri andırmakta ve Anadolu'nun iç kesimleri ile birlikte, Irano-Turanien Fitocoğrafya bölgesine dâhil edilmektedir. Bazı araştırmacılar ise, Trakya'nın iç kesimlerinin, Antropojen orijinli bir step bölgesi olduğu ileri sürmektedir. Trakya bölgesinde, genel olarak 4 çeşit vejetasyon (bitki topluluğu, bitki örtüsü) vardır. Bunlar; Orman Vejetasyonları, Sucul Vejetasyon, Çalı Vejetasyonu ve Çayır Vejetasyonudur. En sık bulunan bitkiler; *Chrysopogon gryllus*, *Rumex acetocella* sp. (Kuzu kulağı), *Trifolium campestre* (Üçgül), *Trifolium repens*, *Poa bulbosa*, *Festuca callieri* (Fiğ), *Achillea millefolium* ssp. *Pannonica* (Civan perçemi), *Scleranthus perennis*, *Mentha aquatica* (Yabani nane), *Digitalis lanete* (Yüzük otu), *Ropippa sylvestre*, *Vicia villosa* V. *Cracca* ssp. *Stenophylla* (Yabani bakla), *Hordeum marinum* var *Marinum* (Yabani arpa), *Orobancha minor* (Canavar otu)'dur. Trakya bölgesine Güney ve Güneybatı kısımlarındaki dağ ve kıyı bölgelerinde ise, genellikle Akdeniz elementleri bulunmaktadır. Bu bitkiler; *Pinus nigra* ssp. *Pallasiana* (Kara çam), *Arbutus anedo* (Kocayemiş), *Phyllirea latifolia* (Katır tırnağı),

*Erica arborea* (Funda), *Everticillata*, *Cistus villisus*, *C.tauricus*, *C.salviifolius*, *Juniperus oxycedrus* (Ardıç), *Calluna vulgaris* (Edirne 2004 İl Çevre Durum Raporu, 2005; Korkut, 1987).

Ayrıca Davis (1984)'e göre; *Pantratum maritimum* L.Tekirdağ Saray Kasatura ve Kırklareli İğneada 'da görülmektedir. Bu tür 1994 IUCN (The International Union for the Conservation of Nature and Natural Resources) Red Data Book kategorilerine göre; EN (Tehlikede) yer alan bir taksondur (Dilek ve Kubaş 2009). Trakya Bölgesinde soyu tükenme tehlikesi ile karşı karşıya olan 6 kuş türü tespit edilmiştir. Bu türler Kuğu (*Cygnus olor*), Turna (*Grus grus*), Alaca Baykuş (*Strix aluca*), Yalı Çapkmı (*Alcedo athis*), Mavi Kuzgun (*Coracias garrulus*) ve Çavus Kuşu-İbibik (*Upupa epops*)'dur (Edirne İl Çevre Durum Raporu, 2004)

Trakya bölgesi, sahip olduğu toprak tipleri bakımından da, bir mozaik andırmaktadır. Kahverengi orman toprağı, podzolik topraklar, rendzinalar grumusoller, bölgede oldukça yaygındır. Bölge, iklimik yönden de oldukça farklı varyasyonlara sahiptir. Karadeniz kıyılarında, tipik nemli, serin ve yağışlı Karadeniz iklimi; iç kesimlerde, yazları sıcak ve kurak, kışları soğuk olan tipik kara iklimi (Kontinental iklim); güney ve güneybatı ile, Karadeniz kıyılarında da lokal olarak tipik Akdeniz iklimi görülmektedir (Asan ve Yarcı 1993). Akdeniz ikliminin bir yansıması olarak Akdeniz bitki örtüsü ovalara ve 1000 m yüksekliğe kadar olan dağların batı yamaçlarına kadar uzanmaktadır (Okyar, 2010).

Toprak ve iklim yapısındaki farklılıklar Bölgenin tarımsal potansiyelini de olumlu yönde etkilemiştir. Öyle ki Bölge 1.041.351.55 ha'lık bir tarım alanına sahiptir ve bu da toplam yüzölçümün % 55'ini kapsamaktadır. Bu oran ülke ortalamasının % 21 oranında üstündedir. 50-99 da arazi büyüklüğüne sahip işletmeler toplam işletmelerin yaklaşık 1/3'ünü teşkil etmektedir. İşletmelerin yaklaşık %89'u 100 dekardan küçük işletmelerdir. Tarımsal üretim değeri içinde Bölge bitkisel üretim değerinin % 3,5'ini, canlı hayvanlar üretim değerinin % 3,0'ünü, hayvansal üretim değerinin 2,7'sini ve toplam tarımsal üretim değerinin ise % 3,2 sini oluşturmaktadır. İller bazında 2000 yılı toplam tarımsal üretim değeri incelendiğinde Tekirdağ ili % 1,3'lük pay ile 29. sırada, Edirne ili % 1,1'lik pay ile 36. sırada ve Kırklareli ili % 0,8 pay ile 47. sırada yer almaktadır. Mikroklimatik özelliğinden dolayı Tekirdağ İli Şarköy İlçesi bağcılık, şarapçılık ve zeytincilik merkezidir. Bu potansiyellerin yanı sıra Trakya Bölgesinde sertifikalı organik tarımsal üretim yapan işletme olmamasına karşın Edirne ve Kırklareli İllerinin kuzey kesimlerinde bulunan Istranca (Yıldız) Dağlarının eteklerinde ormanların yoğunluğu, doğal floranın çeşitliliği ve zenginliği, kimyasal gübre ve ilaçların bölgeye girmemesi, özellikle organik tarım ürün ve arıcılık alanında organik bal üretiminin yoğun olarak yapılabileceğini de göstermektedir (TR2 Batı Marmara Tarım Master Planı, 2007). Bu kapsamda Bölgede yer alan (Kırklareli Lüleburgaz, Babaeski, Pehlivan köyü, Vize, Demirköy, Merkez İlçe, Şarköy, Saray) bazı sulu tarım arazileri, "organik özel ürün ve organik dikili tarım"a yönelik potansiyeller taşırken, tarım arazileri az olan, ormana bitişik köyler ise "ekolojik tarım ve kontrollü tıbbi aromatik bitki toplayıcılığı, organik hayvancılık ve arıcılık" gibi faaliyetlere yönelik potansiyeller taşımaktadır. Zaten Kırklareli'nin Şükrüpaşa, Beypınar, Çukurpınar, Armağan, Karadere, Dereköy, Geçitağzı, Kapaklı, Koruköy, Düzorman, Yörükbayır ve Çağlayık köylerinde organik bal üretimi de yapılmaktadır (Kırklareli Çevre Düzen Planı, 2009).

Bölge, doğal peyzaj özelliklerinin yanı sıra kültürel peyzaj açısından da önemli bir değere sahiptir. Bunda Bölgenin değişik medeniyetlerin yaşadığı yerleşim merkezlerinden birisi olması, Boşnak, Osmanlı ve Türk kültürüyle sentezlenmesi, geleneksel sivil mimari ve anıtsal yapıların tarihi bir miras oluşturmasının etkisi büyük olmuştur. Erdoğan ve Kuter 2010'a göre; Bölgede geleneksel sivil mimari yapıların oluşumunda, topoğrafik yapı, iklim, yöresel malzeme, yerel yaşam biçimi ve ekonomik yapı etken olmuştur. Özellikle Bölgede yer alan Edirne kent bütünü sahip olduğu anıtsal yapı sayısı ve çeşitliliği açısından zengin ve müze kent niteliğinde ender yerleşmelerden biridir. Erken Osmanlı Dönemi'nde önemli bir yerleşme olan ve bir dönem Osmanlı kültürüne başkent olmuş Edirne Kenti kent silüetine ve kentsel dokuya katkı sağlayan çok sayıda kültür varlığına sahiptir. Edirne'de 207 adet tescilli konut ve 307 adet mevcut anıtsal yapı bulunmaktadır. En önemliler arasında Selimiye Külliyesi, II. Beyazıt Külliyesi, Eski Camii, Yıldırım Camii, Üç Şerefeli Camii, Beylerbeyi Camii, Rüstempaşa Kervansarayı, Ekmekçiöğlü Kervansarayı, Bedesten sayılabilir. Anıtsal yapılar kent silüetinde tanımlı ve belirleyicidir. Tüm anıtsal yapılar özgün, dönem özelliklerini yansıtan, kitle ilişkileri ve yapı malzemesi kullanımı açısından özgündür. Edirne Çevre Durum Raporu (2004)'e göre de Edirne kentinde eski yerleşim bölgelerinde tarihi sit alanı içerisindeki yerleşimlerde genelde bahçeli sistem, iki katlı bağdadi, dış duvarları ahşap kaplı yapılar hâkimdir. Tekirdağ kentinde ise geleneksel mimarinin günümüzdeki kalıntıları, büyük ölçüde Osmanlı Türk kültürünün uzantısıdır, ancak Batı Trakya ile olan etkileşim bölgeye özgü özelliklerin ortaya çıkmasını sağlamıştır. Yapı gereçlerine göre geleneksel mimari ahşap ve taş yapılardan oluşmaktadır (Tekirdağ İl Çevre Durum Raporu, 2009). Bölgede yer alan Sit alanlarının dağılımı Çizelge 3.1. de verilmiştir.

**Table 3.1. / Çizelge 3.1.:** The distribution of sites that are located in Turkey and Thrace / Türkiye ve Bölgede yer alan sit alanlarının dağılımı (Anonim, 2009).

|             | Arkeolojik Sit Alanı | Doğal Sit Alanı | Kentsel Sit Alanı | Tarihi Sit Alanı | Kentsel Arkeolojik Sit Alanı | Diğer Sit Alanları (Üst üste Sit Alanları) | Toplam |
|-------------|----------------------|-----------------|-------------------|------------------|------------------------------|--|--------|
| Türkiye     | 8.575                | 1.234           | 230               | 146              | 33                           | 411  | 10.627 |
| TR21 Trakya | 330                  | 3               | 36                | 5                | 0                            | 12   | 386    |
| Tekirdağ    | 115                  | 1               | 4                 | 1                | 0                            | 3  | 124    |
| Edirne      | 119                  | 1               | 23                | 2                | 0                            | 4  | 149    |
| Kırklareli  | 96                   | 1               | 9                 | 2                | 0                            | 5  | 113    |

Ekoturizme önemli bir kaynak oluşturan el sanatları açısından bakıldığında Bölgede dokumacılık, el işlemleri, ağaç işçiliği, sabunculuk ve boyamacılık yaygın olarak görülmektedir (Edirne Çevre Durum Raporu, 2004; Tekirdağ Çevre Durum Raporu, 2009, Kırklareli Çevre Durum Raporu, 2005). Çelik ve Şener (2010)'a göre; Anadolu'da dokuma sanatının sürdürüldüğü yerlere bakıldığında ortak bir kültürün izlerini görmekle birlikte, her bölgenin kendine özgü karakteristik özellikler taşıdığı da görülmektedir. Üretildiği bölgenin sanat görüşünü, yaşam tarzını ve geleneklerini yansıtan bu kilimler her bölgede farklı bir kimliğe bürünmüştür. Kilim dokumacılığının bölgesel kurallar çerçevesinde yapıldığı ve karakteristik örneklerin üretildiği yörelerden biri de Tekirdağ-Karacakılavuz yerleşimi olmuştur.

Bölgede ekoturizmin gelişimi açısından festival ve şenlikler de önemli bir yer tutmaktadır. Bölgede geleneksel kültürü yansıtan büyük-küçük çok sayıda festivaller yapılmaktadır. Bunlardan en önemliler "Tarihi Kırkpınar Güreşleri Festivali" dir. Ayrıca Kiraz, Çilek festivalleri, Bağ bozumu şenlikleri de tarımsal ürünlerin tanıtılmasına yönelik etkinlikler olmuştur.

Bölge mutfak kültürü açısından da oldukça zengindir. Tekirdağ köftesi, Edirne ciğeri, Boşnak Böreği, Peynir helvası ve Hayrabolu tatlısı en bilinen ve tercih edilenler arasındadır.

Konaklama olanakları açısından bakıldığında ise Bölgede turizm yatırımı belgeli 14, turizm işletmesi belgeli ise 36 adet olmak üzere toplam 50 adet tesis bulunmaktadır (Çizelge 3.2).

**Table 3.2. / Çizelge 3.2.:** Distribution of the number of tourism cetified accommodation facilities, rooms and beds / Turizm belgeli konaklama tesisi, oda ve yatak sayısının dağılımı (Anonim, 2009).

| Yerleşim Adı   | Turizm Yatırımı Belgeli |            |              | Turizm İşletmesi Belgeli |            |              |
|----------------|-------------------------|------------|--------------|--------------------------|------------|--------------|
|                | Tesis Sayısı            | Oda Sayısı | Yatak Sayısı | Tesis Sayısı             | Oda Sayısı | Yatak Sayısı |
| Trakya Bölgesi | 14                      | 973        | 2060         | 36                       | 1562       | 3104         |
| Tekirdağ       | 6                       | 435        | 804          | 11                       | 560        | 1105         |
| Edirne         | 6                       | 340        | 856          | 22                       | 841        | 1671         |
| Kırklareli     | 2                       | 198        | 400          | 3                        | 161        | 328          |

Ancak Bölge sahip olduğu tüm bu doğal ve kültürel özelliklerinin yanı sıra; çevreyi tehdit eden önemli unsurlar arasında sayılan Trakya Çevre Düzen Planı (2009)'da da belirtildiği üzere; ikinci konut baskısı, yeni tarım alanlarının açılması, doğal bitkilerin (endemik türlerin) kontrolsüz toplanması, usulsüz avcılık yapılması,

Istranca'lardan İstanbul'a su taşınması projesi ile İğneada veya Kıyıköy'de düşünülen liman projesi ekosistemin sürdürülebilirliği konusunda endişeler uyandırmaktadır.

#### 4. Sonuç ve Öneriler

Bölge; anıt ağaçları, doğal ormanları, lagün gölleri, kıyıları, çeşitlilik gösteren bitki örtüsü, iklimsel yapısı gibi doğal değerleri, yerel yaşam tarzı ve gelenekleri, geleneksel mimarisi, arkeolojik kalıntıları, dini yapıları, folklorik değerleri (el sanatları, yemek kültürü, festival ve şenlikleri) v.b. özellikleri ile zengin bir ekoturizm potansiyeline sahiptir.

Bölgenin planlama deseni ekonomik, ekolojik avantajlar ile toplum isteklerini göz önüne almalı ve kırsal alanların kırsal karakterini koruyacak ve geliştirecek nitelikte olmalıdır. Bölgede ekoturizm olanakları geliştirilirken tarımla birlikte hayvancılık, ormancılık, balıkçılık, kırsal el sanatları, geleneksel mimari doku, yerel mutfak, yaşam kültürü ve doğal değerleri (deniz, göl, akarsu, topoğrafik yapı, bitki örtüsü vb.) esas alan etkinlikler de dikkate alınmalıdır. Bu kapsamda Master planlar dahilinde yürüyüş parkurları, ekolojik değer içeren önemli noktalar vb. gibi yapılması gerekenler belirlenmelidir. Dolayısıyla bölgede geliştirilecek turizm; alanların taşıdığı doğal ve kültürel miras özellikleri ile; tarım turizmi, çiftlik turizmi, doğa turizmi, kültür turizmi, kıyı turizmi gibi farklı turizm türleri ile entegrasyonunun sağlanmasına olanak teşkil eder bir konuma oturtulmalıdır. Bu kapsamda Bölgenin ekoturizm sektöründe hak ettiği payı alabilmesi için, potansiyel kaynaklarına göre en uygun gelişme hedeflerinin ve stratejilerinin belirlenmesi gerekmektedir. Çalışma kapsamında oluşturulan gelişme stratejileri aşağıdaki gibidir.

##### Strateji 1: Bölge Turizm İmajının Yaratılması

**Amaç:** Bölgenin ulusal ve uluslararası düzeyde, tanınmasına yönelik olarak ekoturizm imajının yaratılmasıdır.

**Gerçekleştirme önerileri:** Bölgenin sahip olduğu kültürel ve doğal özgün değerler, imaj yaratılmada son derece uygundur. Bu kapsamda yöresel mutfak kültürü (Edirne ciğeri, Tekirdağ köftesi, Peynir helvası, Boşnak Böreği), yerel sivil mimari özellikler (Edirne evleri, Tekirdağ evleri ve Kıyıköy evleri), tabiat anıtları, milli parklar, anıt ağaçları, Boşnak kültürü gibi değerlerin özellikle elektronik ortamda tanıtımı, bunları anlatan basılı materyallerin hazırlanması (kitap, broşür, poster ve benzerleri) dir.

Trakya'nın tarımsal zenginliği, ekoturizm potansiyelinin önemli bir bölümünü oluşturmalıdır. Bu kapsamda köylerde tarımsal ürünlerin üretim aşamaları, yerinde satışları ve yöresel yemekler ile sunumları ziyaretçilere aktarılmalı ve festival ve şenlikler ile bütünleştirilmelidir. Bu faaliyetlerin yapılması Bölgenin tarımsal imajını da güçlendirmeye yarayacaktır.

Araştırma kapsamında belirtilen Bölgeye özgü değerlerin (zeytin, üzüm, süt ürünleri, endemik bitkilerin bir kısmı, tıbbi ve aromatik bitkilerin bir kısmı vb) çeşitli logolarla sunumunun yapılması ekoturizm imajının yaratılmasına katkı sağlayacaktır. Ayrıca Trakya'da Trakya peyniri, manda yoğurdu, çökelek, lor, kaymak gibi süt ürünleri yerel tatlarla sahiptir. Bu ürünlerin tanıtımının ve kullanımının yaygınlaştırılması ile gerileyen hayvancılığa da katkı sağlanabilir

Köy zeytinleri ve zeytinyağlarının da markalandırılarak ve bir kooperatif bünyesinde satışa çıkarılmaları da imajı güçlendirecektir. Bu kapsamda Trakya bölgesi mutfağında da zeytinyağının kullanımının yaygınlaştırılıp, tipik köy lokantalarında zeytinyağıyla yapılan yerel yemeklerin ziyaretçilere sunulabilmesi gerçekleştirilebilir.

Özellikle Tekirdağ/Şarköy yöresinde yetişen üzümlerden elde edilen şaraplar da Bölge imajında güçlü bir etki yaratacaktır. Keza Gülor, Kutman, Melen, Doluca gibi marka yapmış işletmelerin yaptığı güçlü etkinin yanı sıra diğer işletmelerin de ön plana çıkarılması ve yöreye yönelik şarap turlarının daha da yaygınlaştırılması Bölgenin şarap turizmine yönelik potansiyelini güçlendirecektir.

##### Strateji 2: Ekoturizme Yönelik Tematik Gelişim Bölgelerinin Yaratılması

**Amaç:** Tematik gelişim bölgeleri yaratılarak ekoturizm gelişiminin bütün bir yıla yayılmasını sağlanmasıdır. Keza Bölge coğrafi yapısı ve doğal, kültürel peyzaj özellikleri ile farklı turizm bölgelerinin oluşmasına olanak tanımaktadır.

**Gerçekleştirme önerileri:** Farklı temalara yönelik oluşturulmuş 4 adet bölge belirlenmiştir. Bunlar;

### **Kıyı Turizmine Yönelik Bölgeler**

Deniz ve kıyısına yönelik aktivitelere cevap verebilecek öneri alanlar olarak İğneada, Kıyıköy, Şarköy, Marmara Ereğlisi ve Erikli belirlenmiştir. Bu kapsamda Bölge ziyaretçilerin; yüzmeye, sörf, amatör balıkçılık, kano, yelken, yürüyüş, foto safari ve doğal bitki örtüsünün izlenmesi gibi aktivitelerine olanak sunacaktır.

### **Tarımsal Turizme Yönelik Bölgeler**

Bölgede uygulanacak eko turizm kapsamında farklı temalarda oluşturulacak çiftlikler ziyaretçiler için bir çekim merkezi olacaktır. Bu kapsamda Bölgede **hayvan yetiştiriciliği yapılan çiftlikler** (Tekirdağ/Malkara, Tekirdağ/Şarköy, Edirne/Havza, Edirne/Uzunköprü Aksicim, Baklaya, Kömürköy, Küçükyaıyla, Hamidiye, Kışlacık, Kızılağaç ve Sergen köyleri, Kırklareli Merkez/ Demirci, Haliç, Erikler, Çeşmeköy, Üsküp, Kuzulu, Kadıköy, Yörükbayırı, Çayır köyleri, Demirköy/ Armutveren, Boztaş, Yiğitbaşı, Karacadağ, Karanlıköy, İncesirt ve Yeşilce), **sebze ve meyve yetiştiriciliği yapılan çiftlikler** (Edirne/Havza, Edirne/UzunköprüSoğucak, Sergen, Akpınar, Evrencik, Sofular, Küçükyaıyla, Baklaya, Aksicim, Kıyıköy, Kışlacık, Hamidiye ve Kızılağaç köyleri Demirköy, Hamdibey, İğneada, Sivrililer, Avcılar, Sislioba, Beğendik, Balaban, Sarpdere, Gökyaka' ve Limanköy kasabaları ve köyleri), **mantar yetiştiriciliği yapılan çiftlikler** (Tekirdağ/Saray, Kırklareli/Kıyıköy, İğneada), **biyolojik ve sağlık çiftlikleri** (Tekirdağ/Uçmakedere, Kırklareli/Kıyıköy, Yıldız Dağları, Ganos (Işıklar) Dağı, İğneada), **el sanatları** (Edirne/Merkez, Tekirdağ/Merkez/Karakaklavuz, **gıda üretimi** (Tekirdağ/Saray, Tekirdağ/Şarköy, Tekirdağ/Malkara), **şarap ve rakı üretimi** (Tekirdağ/Şarköy, Tekirdağ Merkez) ve **balık çiftlikleri** (Edirne/Enez, Edirne/Keşan, Kırklareli/Kıyıköy) örnek olarak geliştirilebilir.

Ayrıca tarımsal turizme yönelik bölgelerde; ekolojik yaşam çiftliği konsepti ile 2006 yılında Ege bölgesi'nde klasik turizm ürününe bir alternatif olarak ekoturizmin olabileceği düşüncesi ile faaliyetlerine başlayan Pastoral Vadi Çiftliğinde de uygulanan (Kılıç ve Kurnaz, 2010) **tarımsal üretim atölyeleri** (Kıyıköy, Şarköy/ Tepeköy, Çınarlı, Güzelköy), **yerel kültür atölyeleri** (Edirne/merkez, Tekirdağ/Merkez, Edirne/Keşan) ve **sanat atölyeleri** (Şarköy/Uçmakedere, Şarköy/ Hoşköy, Kırklareli/Kıyıköy, Kırklareli/İğneada) gibi tematik aktivite alanlarının yaratılması ziyaretçilere ilgi çekici deneyimler kazandıracaktır. Böylelikle tarımsal üretim atölyeleri ile; konuklar mevsimine göre turşu kuruma, reçel yapımı, salça yapımı, zeytinyağı çıkarma, şarap üretme gibi işleri gözlemleyebilme imkanı ve kendilerinin bizzat katılımı ile bilgi, beceri ve deneyimlerini artırma imkânı yaratılacaktır. Yerel kültür atölyeleri ile de; konuklara meyve şeklinde sabun yapabilme, kilim dokuyabilme, yöresel yemekler yapmayı öğrenme gibi fırsatlar yaratılacak; sanat atölyeleri ile ise de; ziyaretçilere doğal veya kültürel alanların panoramik ya da diğer görüntülerini aktarmalarına fırsat yaratabilecek fotoğraf okulu, resim kursları gibi sanatsal içeriği bulunan etkinliklere katılabilme fırsatları sunulacaktır.

### **Bitki İzleme Bölgeleri**

Kasatura Körfezi Tabiatı Koruma Alanı, İğneada'da Erikli, Mert ve Saka gölleri, Longoz Ormanları, Ormanlı-Uçmakedere güzergâhı, Yenice-Bakacaktepe-Uçmakedere güzergâhı, Yeniköy-Uçmakedere güzergâhı ve Kıyıköy doğal bitki örtüsünün izlenmesinde odak noktası oluşturabilecektir. Aynı zamanda bu bölge hem araştırmacılar hem de ziyaretçiler için farklı deneyimler kazanacakları bir alan haline gelecektir. Keza Bölge araştırmacılar için bir kaynak teşkil ederken, ziyaretçiler için ise farklı mevsimlerde çeşitli renkli, kokulu, gösterişli bitkileri izleyebilecekleri, doğayı daha yakından tanıyabilecekleri ilgi çekici bir deneyim sağlayacaktır.

### **Kültür Bölgeleri**

Edirne Merkez, Tekirdağ Merkez Kentsel Sit Alanı, Tekirdağ/Marmara Ereğlisi, Kırklareli/Vize/ Kıyıköy Kentsel Sit Alanı bu kapsamda ele alınacak yerleşimlerdir. Bu kapsamda bu Bölge ziyaretçilere; geleneksel yerleşim dokusunun görülmesi, yerel tatların denenmesi, yöresel yaşantının izlenmesi gibi pek çok faaliyeti yapma şansları sunacaktır.

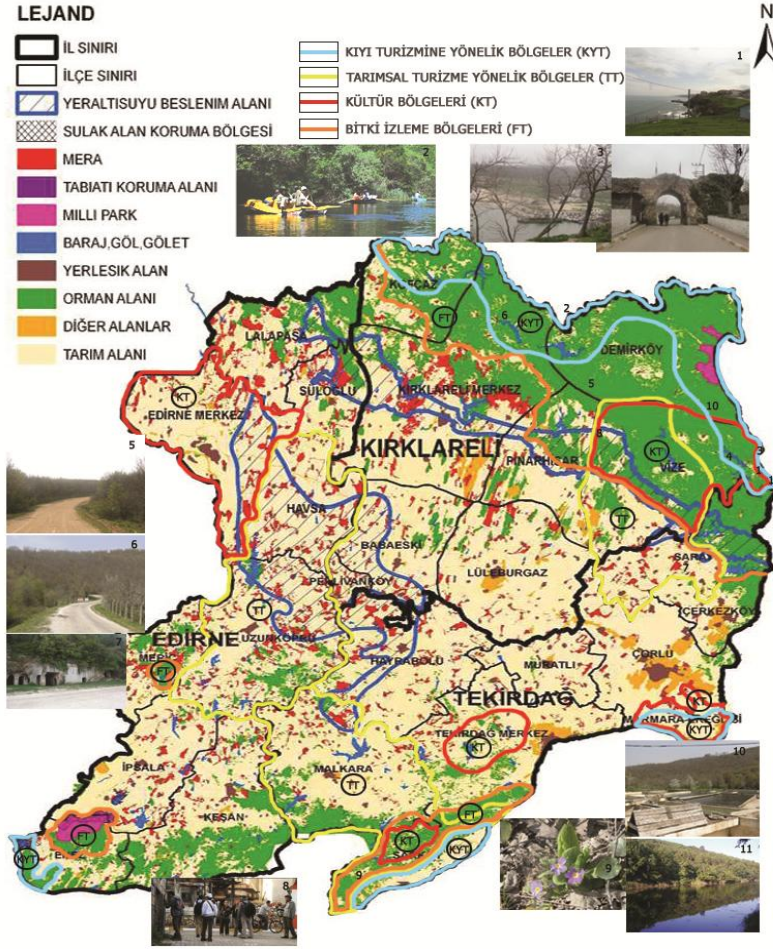
Ekoturizme yönelik tematik gelişim bölgelerinin yaratılmasına yönelik öneriler alanlar; Trakya alt Bölgesi Ergene Havzası Revizyon Çevre Düzeni Planı Plan Analitik Raporu'unda yapılan Trakya Bölgesinin doğal peyzaj özelliklerine ilişkin kullanım durumu haritası üzerinde belirlenmiştir (Şekil 4.2) (Trakya alt Bölgesi Ergene Havzası Revizyon Çevre Düzeni Planı Analitik Raporu, 2009).

### **Strateji 3: Tıbbi ve Aromatik Bitkilerin Agro-Eko Turizm Kapsamında Değerlendirilmesi**

**Amaç:** Tıbbi ve aromatik bitki varlığının ekoturizme yönelik olarak değerlendirilmesinin sağlanmasıdır.

**Gerçekleştirme önerileri:** Vize ilçesinde Soğucak, Sergen, Akpınar, Evrencik, Sofular, Küçükyaıyla, Baklaya, Aksicim, Kıyıköy, Kışlacık, Hamidiye ve Kızılağaç köyleri Pınarhisar ilçesinde, Çayırdere, Kurudere, Evciler, İslambeyli, Akören köylerinde, Yenice beldesinde ve Tekirdağ/ Şarköy ve Saray'ın köylerinde orman içi kontrollü tıbbi-aromatik bitki (kekik, kantaron, adaçayı, ıhlamur, papatya, ısırganotu, oğulotu, kuşburnu, susam, çuha) gözleme, toplayıcılık ve faydalarına ilişkin bir dizi eğitim çalışmaları faaliyetleri agro-ekoturizm

kapsamında değerlendirilebilir. Özellikle tıbbi ve aromatik bitkilerin çiçeklenme zamanı olan Mayıs- Eylül ayları arasında kırsal peyzajda oluşan görsel şöleni izlemek ziyaretçiler için iyi bir deneyim olacaktır.



**Figure 4.2. / Şekil 4.2.:** Thematic areas for ecotourism development / Ekoturizme yönelik tematik gelişim bölgeleri

#### **Strateji 4: Tarımsal Üretim Potansiyelinin Ekoturizm Aktiviteleri İle Bütünleştirilmesi**

**Amaç:** Tarımsal üretim potansiyeline sahip yerleşim alanlarında ekonomik yapıyı güçlendirmek ve tarımı daha cazip hale getirmek için tarımsal faaliyetleri ekoturizm faaliyetleri ile bütünleştirmektir.

**Gerçekleştirme önerileri:** Fidan, tohum, sebze (domates, salatalık vb.) dikimi, tarla hazırlıkları, meyve fidanı dikimi, aşılama, meyve hasadı, zeytin hasadı, zeytinyağı yapımı, bağbozumu, şarap yapımı, pekmez, reçel yapımı, kekik, adaçayı, papatya, sumak toplanması gibi tarımsal faaliyetlerin farklı aşamalarına aktif olarak katılma veya pasif olarak izleme faaliyetlerinde bulunmak. Bölgede ekoturizm sektörünün gelişmesine yönelik olarak geliştirilen stratejilerin eylemlere dönüşmesi için, paydaşların da yetkilerinin belirtildiği bir eylem planı yapılmıştır (Çizelge 4.1).



**Table 4.1. / Çizelge 4.1.:** Action Plan / Eylem Planı (Cengiz, Tüfekçioğlu ve İskender 2005'den uyarlanmıştır).

| Stratejiler   | Merkezi Yönetim   | Yerel Yönetim   | Özel Sektör   | Sivil Toplum Kuruluşları   | İl Halkı   |
|---|---|---|---|--|--|
| Bölge Turizm İmajının Yaratılması (Strateji 1)  | <ul style="list-style-type: none"> <li>• Ülkesel tanıtım programlarında bölge imajının çizilmesi</li> <li>• Bölge ile ilişkin detaylı bilimsel araştırmalar yapmak ve yayınlamak</li> </ul> | <ul style="list-style-type: none"> <li>• Yerel etkinliklerde Bölge imajının izlenmesi,</li> <li>• Festivallerinin düzenlenmesinin ve tanıtımının sağlanması</li> </ul>  | Bölge imajının tüm tanıtım, pazarlama ve hizmet sunumu eylemlerinde ön plana çıkartılması ve kullanılması   | <ul style="list-style-type: none"> <li>• Yerel etkinliklerin düzenlenmesine ve tanıtımına destek verilmesi,</li> <li>• Yurt içi ve yurt dışındaki benzer sivil toplum örgütleri ile işbirliği yapılması</li> </ul>                             | <ul style="list-style-type: none"> <li>• Bölgenin geleneksel değerlerini korumak, hoşgörü ve konukseverlik sergilenmesi,</li> <li>• İmaj yaratacak dokümanların sunulması</li> </ul>                                 |
| Ekoturizme Yönelik Tematik Gelişim Bölgelerinin Yaratılması (Strateji 2)                  | <ul style="list-style-type: none"> <li>• Turizme yönelik planları organize edilmesi, yapılması ve onaylanması,</li> <li>• Bölgedeki ulaşım ve altyapı sistemlerin geliştirilmesi</li> </ul> | <ul style="list-style-type: none"> <li>• Finansal destekte bulunulması</li> <li>• Farklı birimlerle organizasyonun sağlanması</li> </ul>  | <ul style="list-style-type: none"> <li>• Hizmet sunumuna yönelik yatırımlarda bulunulması ve destek verilmesi</li> </ul>  | <ul style="list-style-type: none"> <li>• Eğitim ve meslek- içi geliştirme programlarının düzenlenmesi</li> </ul>   | <ul style="list-style-type: none"> <li>• Eğitim programlarına katılmak</li> <li>• Dernek ve kooperatifleşme oluşumlarının içine dâhil olunması</li> </ul>  |
| Tıbbi ve Aromatik Bitkilerin Agro-Eko Turizm Kapsamında Değerlendirilmesi (Strateji 3)    | <ul style="list-style-type: none"> <li>• Eko turizme uygun alanlarda tıbbi ve aromatik bitkilerin toplayıcılığı ve ticareti ile geçinen bölge halkının teşvik edilmesi</li> </ul>           | <ul style="list-style-type: none"> <li>• Tıbbi-aromatik bitkilerin özellikleri, yetiştirme teknikleri ve kullanılmasına yönelik eğitimlerin organize edilmesi</li> <li>• Yerel halkın tıbbi ve aromatik bitki yetiştiriciliğine yönelik teşvik edilmesi,</li> </ul> | <ul style="list-style-type: none"> <li>• Finansal destek sağlanması</li> </ul>  | <ul style="list-style-type: none"> <li>• Yerel Halk ve ilgililerle iletişim sağlanması</li> <li>• Eğitim ve meslek- içi geliştirme programlarının düzenlenmesi</li> <li>• Farkındalık ve bilinçlendirme programlarının düzenlenmesi</li> </ul> | <ul style="list-style-type: none"> <li>• Tıbbi ve aromatik bitki yetiştiriciliği gibi konularda farkındalık eğitimlerine katılmak</li> <li>• Dernek ve kooperatifleşme oluşumlarının içine dâhil olunması</li> </ul> |
| Tarımsal Üretim Potansiyeli ile Ekoturizm Aktiviteleri ile Bütünleştirilmesi (Strateji 4) | <ul style="list-style-type: none"> <li>• Eko-agro turizme elverişli doğal yapısı olan alanların belirlenmesi, tarım danışmanları ve mühendislerin organizasyonu sağlamak</li> </ul>         | <ul style="list-style-type: none"> <li>• Uygun ölçekli planlamalarda bulunulması</li> </ul>   | <ul style="list-style-type: none"> <li>• Finansal destek sağlanması</li> <li>• Yerel özellikleri yansıtan ve tarımsal turizme yönelik yatırımlar yapılması</li> </ul> | <ul style="list-style-type: none"> <li>• Eğitim ve meslek içi geliştirme programlarının düzenlenmesi</li> <li>• Farkındalık ve bilinçlendirme programlarının düzenlenmesi</li> </ul>   | <ul style="list-style-type: none"> <li>• Dernek ve kooperatif oluşumlarının içine dâhil olunması</li> </ul>  |

|  |  |  |  |  |  |
|--|--|--|--|--|--|
|  |  |  |  |  |  |
|--|--|--|--|--|--|

Sonuç olarak; Trakya Bölgesi gerek coğrafi konumu, gerekse doğal ve kültürel peyzaj değerleri ile ekoturizm açısından yüksek bir potansiyele sahiptir. Ancak bu turizmin uygulanmasında hassas değerlere sahip olan bölgenin zarar görmemesi için, ekoturizmin sağlıklı bir planlama, organizasyon, örgütlenme ve yönetim ile etap etap uygulanması sağlanmalıdır. Öncelikle de yöre halkına bölgenin kültürel yaşam tarzının ve doğal kaynaklarının korunmasının önemi aktarılmalıdır.

### **Extended Summary**

Ecotourism, according to the International Union for Conservation of Nature (IUCN), is “environmentally responsible travel and visitation to relatively undisturbed natural areas, in order to enjoy and appreciate nature (and any accompanying cultural features - both past and present) that promotes conservation, has low negative visitor impact, and provides for beneficially active socio-economic involvement of local populations” (Fennell, 1999). Therefore, ecotourism focuses on the local culture of a certain region (area) as well as the natural beauty, the geological structure, the natural vegetation and the fauna (Masberg and Morales, 1999), and is a tourism type which includes the subjects of conservation natural areas, education, economic gain, qualified tourism and participation of local people (Benzer Kılıç, 2007).

In Turkey, depending on the traditional structure, the rural tourism as one of the alternative tourism is getting more important. More tranquil, natural and original spaces are preferred to ordinary tourism centers. Likewise, individuals have begun to prefer activities, which they can particularly perform in rural areas and with which they can learn original cultural values and be within the nature, instead of sea-sand-sun tourism. At this point, “Ecotourism” activities have particularly recently become sectors which can create great changes both in socio-cultural and economic aspects.

Certain rural areas depending considerably on stock-breeding, agriculture and forestry have retrogressed rapidly with the technological developments. This change has rebounded on the economic life styles and agricultural production. Therefore, unifying agricultural activities with recreation and tourism and carrying out plans all together matter within the scope of both enlivening agricultural activities, of the prevention of using agricultural for non-agricultural purposes and of the reunion of people, who left nature and production, with production processes. In this direction, the study takes shapes on the basis of sample field to be a source for ecotourism with the natural structure and cultural values. In this context, Sub-Region of Thrace has potential areas for alternative tourism types of rural tourism. So; Şarköy is settlement which has rich potential for agricultural production (crop production, animal husbandry, fishery), product diversity, potential rural labor force and local product that may be a brand. In this study, it is aimed that the crop production activities in these field to be associated with their use in rural activities. Main purpose is not only ensuring the socio-economic development but also the protection of natural and cultural landscape values to ensure awareness of nature conservation on the other hand. Sub-Region of Thrace (Tekirdağ, Edirne and Kırklareli) has a strategic importance in the country due to the total agricultural production values, natural and cultural resources, and geopolitical characteristics (proximity to the Istanbul-Marmara Region and Europe). The region consists of an ecosystem such as forest, beach, dune, mountain, sea, lake and stream, which are high in number, rare and fragile. In terms of eco-tourism, the Region takes attention with its unique landscape values.

In this study, the opportunities of the Region in terms of the development of ecosystem have been stated by looking for the answers of the questions “What are the opportunities and threats of the Region in terms of the ecotourism development of the Region?” and “What are the activities which are likely to be on the basis of ecotourism in land use areas?” At the end of this study, a prospective plan in which the duties of the concerned groups are stated has been prepared by integrating ecotourism activities with supplementary development strategies such as comprising the ecotourism image of the Region, comprising development of thematic areas aimed at ecotourism, evaluating medical - aromatic plants in the scope of agro-eco tourism and the potential of agricultural production. Therefore, with the improvement of ecotourism, not only the socio-economic development of locals will be provided but also the values for the natural and cultural landscape will be protected within the scope of consciousness to protect the nature. If ecotourism is considered to have economically, socio-culturally and environmentally positive impacts on the region, it is clear that it is definitely necessary to utilize ecotourism potential.

### **Kaynakça**

1/25.000 Ölçekli Kırklareli İl Çevre Düzeni Planı Taslak Plan Açıklama Raporu (2009). Çevre ve Orman Bakanlığı Çevresel Etki Değerlendirmesi ve Planlama Genel Müdürlüğü, İstanbul Büyükşehir Belediyesi, İmar Ve Şehircilik Daire Başkanlığı, *Trakya Kalkınma Birliği*, s. 534

- Anonim (2009). <http://www.kultur.gov.tr>.
- Asan, A. & Yarcı, C. (1993). Trakya'da botanik gezileri. *Ekoloji Dergisi*, Nisan-Mayıs-Haziran, Sayı: 7.
- Atalay, I. (2002). *Türkiye'nin ekolojik bölgeleri*. Orman Bakanlığı Yayınları, ISBN 975- 8273-4-8, İzmir.
- Çankaya, A., Acet, T., Kumbar, N., Can, C., Sarı, T., Dezcan, N., Erol, S., Çakır, Ö., Uslu, İ ve Hakyemez, Ö. (2007). TR2 *Batı Marmara Tarım Master Planı*. Tarım ve Köy işleri Bakanlığı Strateji Geliştirme Başkanlığı, s. 174, Ankara.
- Çelik, S. & Şener, Ç. Y. (2010). Karacakılavuz dokumaları. *Tekirdağ İl Değerleri Sempozyumu* (21 Ekim 2010), Tekirdağ.
- Dilek, F. & Kubaş, A. (2009). Ekoturizm girişimciliğinde doğal kaynakların koruma-kullanım dengesi. *I. Trakya Bölgesi Kalkınma ve Girişimcilik Stratejileri Sempozyumu (16-18 Ekim 2009)*, Trakya Ün. İktisadi İdari Bilimler Fak., s. 247-254.
- Dokuzuncu Kalkınma Planı (2007-2013), 2006. *Devlet Planlama Teşkilatı*, s.100. <http://ekutup.dpt.gov.tr/plan/plan9.pdf>
- Edirne İl Çevre Durum Raporu 2004 (2005). Edirne Valiliği İl Çevre ve Orman Müdürlüğü, s.242.
- Erdoğan, E. & Kuter, N. (2010). Edirne Kenti Kültür varlıklarının kent estetiği açısından değerlendirilmesi. *Tekirdağ Ziraat Fakültesi Dergisi*, 7(3), 137-145.
- Kaya, M. (1998). Mert ve Erikli Göllerinin (Kırklareli/İğneada) kuş faunası açısından önemi ve ekolojik sorunları. *Ekoloji Dergisi*, 7 (27), 15-18.
- Kaya, Z. & Raynal, D. J. (2001). Biodiversity and conservation of Turkish forests. *Biological Conservation*, 97: 131-141.
- Kılıç, B. & Kurnaz, A. (2010). Alternatif turizm ve ürün çeşitliliği oluşturmada ekolojik çiftlikler: Pastoral Vadi Örneği. *İşletme Araştırmaları Dergisi*, 2/4, 39-56.
- Korkut, A. (1987). Trakya Bölgesi doğal bitki örtüsünde peyzaj planlama çalışmaları yönünden değerlendirilebilecek bazı bitkisel materyalin saptanması. Tübitak Tarım ve Ormancılık Araştırma Grubu, Proje No: TOAG-581, 69 s.
- Okyar, Z. (2010). Trakya Bölgesi diurnal ve nocturnal lepidoptera faunasına katkılar. *Trakya Univ J Sci*, 11(2), 50-55.
- Semerci, A. (2006). Trakya'da tarımsal yapı, verimlilik ve gelişmişlik düzeyi. *Tarım ve Mühendislik Dergisi*, 76-77.
- Tekirdağ İl Çevre Durum Raporu (2009). T.C. Tekirdağ Valiliği İl Çevre Ve Orman Müdürlüğü, s. 314.
- Tr 21 Trakya Bölge Planı 2010-2013 (2010). Trakya Kalkınma Ajansı, s. 160.
- Trakya Alt Bölgesi Ergene Havzası Revizyon Çevre Düzeni Planı Trakya Alt Bölgesi Plan Alt Notları (2009). Çevre ve Orman Bakanlığı, İstanbul Büyükşehir Belediye Başkanlığı, Trakap, 61. s.
- Türkiye Turizm Stratejisi 2023 (2007). Kültür ve Turizm Bakanlığı Ankara, s. 60.
- Ulusal Biyolojik Çeşitlilik Stratejisi ve Eylem Planı (2007). Çevre ve Orman Bakanlığı Doğa Koruma ve Milli Parklar Genel Müdürlüğü Doğa Koruma Dairesi Başkanlığı, s. 176.
- Yıldız Dağları Biyosfer Projesi ve 22 Mayıs Biyolojik Çeşitlilik Günü Etkinlikleri, 2010. T.C. Çevre ve Orman Bakanlığı Doğa Koruma Ve Milli Parklar Genel Müdürlüğü Ve Orman Genel Müdürlüğü, (22 Mayıs 2010), 16. s. , Kırklareli.