

Ala-Yuntlu Halılarından (Muğla-Marmaris) Üç Örnek

Nuran SAY*

ÖZ

Türkler birer estetik değer olan dokumalara, günlük hayatlarının her alanında yer vermiştir. Marmaris'te yaşayan Ala-Yuntlu'lara ait üç halı da bu anlayışla üretilmiştir. Renk, bezeme, tasarım ve malzeme kullanımıyla, tarafımızca incelenen örnekler geleneksel yapıya sahip olduğundan, kültür tarihimizdeki haklı yerini almalıdır.

Anahtar Kelimeler: Marmaris, dokuma, halı, Ala-yuntlu.

ABSTRACT

Three Samples of Alayunt Carpets in Marmaris, Muğla

Designs, each of which is an aesthetic value, play an important role in every aspect of Turkish life. This sense of importance is also highly reflected in the fabrics and designs of three samples of carpets woven by the Ala-Yunt villagers of Marmaris. These products, their colours, designs, decorations and the use of fibres we have worked on, should take their deserved place in our history of culture.

Key Words: Marmaris, knitting, carpet, Ala-yunt.

Giriş

Konargöçer dönemlerinde Türkmenler, bedenlerini korumanın ötesinde, günlük yaşamlarını sürdürdükleri alanlarda, havlı, havsız kirkitli dokumaları kullanmışlardır. Bunlar; zemin, duvar, tavan olmak üzere çadır mekânlara dönüşmüş, aynı ürünlerle; süsleme, soğuk, sıcak, inanç, korunma, konfor sağlama gibi amaçlarla, içleri döşenmiştir.

Dokumalar, hayatın her alanında yer aldığı için, fonksiyonları dışında, üzerlerinde taşımış oldukları renk, bezeme ve düzenleme özelliğiyle, buldukları göçer toplumun sosyal, ekonomik, kültürel, dini, yapılarını da sergilemekte, toplumsal bir mesaj iletmektedir.

Ülkemizde belirli beldelerde, yerleşik düzene geçmiş bu toplulukların, çok azalmakla beraber, günümüzde de kirkitli düz el ve halı dokuma üretip, kullandıkları bilinmektedir.

* Dr., Gazi Üniversitesi Gazi Eğitim Fakültesi Resim-iş Bölümü Anabilim Dalı Öğretim Üyesi.
e-posta: nuransay@gazi.edu.tr



1990'da, taşımış olduğu özelliklere rağmen, Marmaris yöresinin bu açıdan incelemeye alınmadığı tespit edilmiştir. Oysa tarihsel geçmişi, coğrafi konum ve iklimi Yörüklerin, yerleşimine benzer özellikler taşıdığı düşüncesiyle, bölgede halı örneklerine rastlanacağı konusu, tahmin edilmiştir. İlçenin turistik özelliği de dikkate alınarak, yapılan ön tarama sonucunda ulaşımı zor dağlık bölgelerde her evde ıstar tezgâhına ve dokuma örneklerine rastlanılmıştır. Bu sonuç, geniş kapsamlı, araştırılıp, inceleme yapmayı gerektirmiştir.

Coğrafik özellikleri nedeni ile araştırma kapsamına aldığımız, Muğla-Marmaris ilçesine bağlı Armutalan, İçmeler, Bayır, Osmaniye, Söğüt adlarıyla tanınan yerleşim bölgeleri taranmış; tespit edilen dokuma örneklerinin, iki yüzden fazla fotoğraf ve slaytı çekilmiştir. Bunlar arasından çeyiz için dokunan, ancak; çok az örneğine rastlayıp, katalogladığımız halılar; düzenleme, teknik, elyaf çeşidi, atkı-çözgü sıklığı, boyut, renk ve yanışları açısından incelenmiştir. Tasar özellikleri ve bezemeleriyle, ileriki çalışmalarımızda; sosyolojik, psikolojik ve plastik yani kültürel açılarından yapılacak olan incelemelere kaynaklık etmeleri yanı sıra, Oğuz boylarından birine ait olduklarının kanıtı olarak da sunulmaktadır.

Marmaris'in Tarihçesi

Marmaris Ege Bölgesi'nde bulunan Muğla ilinin güneyinde dağlık bir sahil ilçesidir. En yüksek yeri 1.110 m yüksekliğinde Balan Dağı'dır.¹

Marmaris, Bozburun adlı bir bucak ve onbeş köyden meydana gelmektedir. Merkeze bağlı köyler; Ada, Armutalan, Beldibi, Camlı, Hisarönü, İçmeler (Bölenye), Karaca ve Orhaniye'dir, Bozburun bucağına bağlı köyler ise; Bozburun, Bayır, Selimiye, Söğüt, Taşlıca ve Turgut'tur.²

Marmaris'in tarihi gelişim içerisindeki ilk adları Porto, Fisco, eski Phykos olarak bilinmektedir.³ Karye⁴ şehirlerinden biri olan Muğla ilinin limanlılığını yapmıştır. Önce Rodos hâkimiyetinde bulunan Marmaris daha sonra İskender tarafından kuşatılarak Makedonyalıların eline geçmiş ve (MÖ 333)'te kale onarılmıştır. Daha sonra Kral Piksadaros'un Bergama Kralı Allalos'un Roma yönetimine geçtikten sonra 1284'e kadar da Bizans'ın elinde bulunmuştur.⁵

1 Uykucu 1970, s. 9; Göker 1971, s. 56.

2 Müştakhan 1968, s. 43.

3 Göker 1971, s.59; Tuğlacı 1985, s.237; Wittek 1986,s.166

4 Göker 1971, s. 22

"İlk Çağ'da Karye denilince, Anadolu'nun güney batısına rastlayan Dalaman Çayı ile Büyük Menderes nehirleri arasındaki bölge akla gelirdi. Bölgenin batısı ve güneyi ise Ege ve Akdeniz ile çevrilidir.

5 Tuğlacı 1985, s.237



Marmaris, daha sonra Menteşe Beyi'nin torunu İbrahim Bey'in üç oğlundan biri olan Ahmet Gazi'nin yönetimine geçmiştir. 1480 Mayıs'ında Sancak Beyi II. Mehmet zamanında Menteşe Beyliği Osmanlı topraklarına katılmasına rağmen Rodos yönetiminde kalmıştır.⁶

1391 yılında Osmanlı İmparatorluğu topraklarına katılan Marmaris, kırk-beş kişilik bir köydür. Şehrin önemi Kanuni'nin Rodos Seferi sırasında kaleyi onartmasıyla artmıştır. Evliya Çelebi bu konuyla ilgili olarak şunları anlatmaktadır:

"Rodos Seferi'ne gidilirken Sultan Süleyman'ın buyruğu üzerine yapılmıştır. Padişah gelip de kaleyi görünce 'hayli kale bina itdük' diye buyurmuş. Taşlık ve dar bir yerde kurulmuş olmakla alanı ancak dört yüz adım tutar ufacak bir kaledir. Öyleki, yalçın ve yüksek bir kaya üzerinde dört köşe gayet sağlam ve dayanıklı bir kale olmuştur. Yapıldıktan sonra Sultan Süleyman saadetle gelip Rodos'a geçerken kaleyi gezdiğinde, 'Ya Mimar bu kale azdır' demekle 'Mimarazdır' sözü zamanla değişerek Marmaris şekline dönüşmüştür. Marmaris gerçi Menteşe toprağında ise de, Süleyman Han'ın yapısı olmakla Rodos'ta oturan Süleyman Han mütevellisi hükmündedir. Rodos'a bağlıdır."⁷

1867 yılında ilçe olan Marmaris'te 1879 yılında belediye örgütü kurulmuştur.⁸ 11 Mayıs 1919 tarihinde İtalyanların istilasına uğrayan Marmaris, 5 Temmuz 1921'e kadar bu devletin istilasında kaldı ve cumhuriyetin ilânından sonra da ilçe merkezi olarak Muğla iline bağlandı.⁹ Halen Muğla ilinin turistik bir ilçesidir.

Halı ve Tarihçesi

Kirkitli dokumalarla ilgili ilk bilimsel çalışmaların 1891 yılında Viyana'da açılan bir halı sergisi ile başladığı çeşitli kaynaklarda belirtilmektedir.¹⁰

Halı teknik olarak, atkı yüzü düz el dokumaların (cicim, zili, sumak, kilim) dışında kalan düğümlü, havlı üç iplik sistemli yapıya sahip olmasına rağmen, yazılı kaynaklar her iki dokuma türünü de, gelişim süreci içerisinde, birbirinden ayrılmaz bir bütün olarak anlatmışlardır.¹¹

Türklerin Orta Asya'da yaşadığı yıllarda Asurlular, Babilliler, Ahamenişler, Sasaniler ve Bizanslıların çeşitli şekillerde işlenmiş, örülmüş kıymetli

6 Arseven 1951-1959, s. 165'de; 1300-1425 (Aydın Sultanhisar, Milas ve havalisi) Menteşe Beyliği, Osmanlı İmparatorluğu tarafından Yıldırım Bayezid zamanında ortadan kaldırılmıştır. Kızıltan 1958, s.98; Sümer 1972, s. 131; Uzunçarşılı 1984, s.74, 75, 82; Wittek 1986, s.74, 107, 123, 169.

7 Çelebi 1983, s.26; Tuğlacı 1985, s.237.

8 Göker 1971, s. 212.

9 Uykucu 1970, s.57; "Marmaris", *Ana Britannica Genel Kültür Ansiklopedisi*, 1989 C. 15 s. 372

10 Benerli 1949, s. 57-59 (57); Aslanapa 1978, s. 9; Acar (Tarihi bilinmiyor), s. 1.

11 Benerli 1949), s. 2-23 (2); Aslanapa 1961, s. 13; Haack 1975, s. 19; Kuruyazıcı- Alsaç 1981, s. 781-782



taşlarla süslenmiş, applike edilmiş havsız halı benzeri dokuma türlerini yaptıkları bilinmektedir.¹²

Kilim dokumanın, MÖ 1500 yılında, halıdan daha önce yapıldığı da tahmin edilmektedir.¹³

Yapılan inceleme ve araştırmalara göre, dünya üzerinde 30 ile 45 kuzey enlem dereceleri arasında tüm Asya'yı kuşatan bölgeye kirkittli dokuma kuşağı denilmektedir. Bu kuşakta yer alan bölgeler ise Suriye, Türkiye, Osmanlı İmparatorluğu'nun Balkanlardaki toprakları, Doğu Kafkasya, İran, Orta Asya, Moğolistan, Çin ve Hindistan olarak belirtilmektedir.¹⁴

Bazı kaynaklar ilk düğümlü halının Türkler tarafından dokunduğunu savunmaktadır.¹⁵

Türlere ait dünyanın en eski halısının, Sovyet Altaylarının Pazırık bölgesinde, araştırmacı Sovyet Arkeolog Rudenko tarafından bulunduğu ve MÖ 3. yüzyılda beyler zümresine ait kurganlardan beşincisinden çıkarılmış olduğu belirtilmektedir. Pazırık halısı, 1.89x2m. ebadında, üzerinde biniciler, sığıncılar ve hayali yaratıklardan olan griffon figürlerinin yer aldığı bir dokuma olarak tanımlanmaktadır.¹⁶ Doğu Türkistan'da, Sir Aurel Stein'in 1906-1908'de yaptığı araştırmada bulunduğu dokumalarda, baklavalar, şeritlerle stilize çiçeklerden örnekler vardır. Renkler, canlı ve parlaktır. Koyu mavi, kahverengi, kırmızı, mat yeşil ve üç çeşit sarı görülmektedir.

1913'te Le Coq Turfan kazılarını yaparken diğer parçaları da çıkarmıştır. Bunlar kırmızı zemin üzerine sarı renkte ve siyah kontürlü bir ejder kuyruğu veya kıvrık dal örneği göstermektedir. Halı parçaları Londra ve Berlin Müzesi'nde saklanmakta olup en eskileri III, en yenileri ise VI. yüzyıl ile tarihlendirilmektedir.¹⁷

Yapmış olduğumuz yazılı kaynak taramalarında VII. yüzyıldan 13. yüzyıla kadar halı örneğine rastlanılmadığından, tarihi gelişim sürecinde 1200 yıllık bir boşluk dikkat çekmektedir.

Dokumaların, 11. yüzyıldan itibaren Selçuklu Türkleriyle birlikte batıya doğru geldiği, Anadolu'ya yerleşen Selçuklular tarafından, halı sanatının uy-

12 Benerli 1949, s. 2-23 (23); Yetkin 1974, s. 11; Yağan 1978, s. 46.

13 Ersoy 1990, s. 3-7 (3).

14 Edrman 1960, s. 85-86; Özgirgin 1971, s. 2; Denny 1979, s. 9-21 (9).

15 Aslanapa 1961, s.14; Diyarbakirli 1972, s. 132.

16 Özgirgin 1971, s. 2; Diyarbakirli 1972, s. 132; Yetkin 1974, s. 12; Deniz 1982, s. 9'da; Pazırık halısının MÖ III-II yüzyılda, çok ince yünden, Gördes düğüm tekniğiyle dokunduğu belirtilmektedir: Diyarbakirli 1984, s. 1-8 (1); Sümer 1984), s.44.

17 Aslanapa 1961, s.14; Aslanapa-Durul 1974, s.55-56; Öney 1978, s.125.



gulandığı günümüze kadar gelen örneklerden anlaşılmaktadır. Bu halılardan bazıları Alman Konsolosu Loytved tarafından 1905 yılında Konya Alâeddin Camii'nde keşfedilerek, Türk ve İslâm Eserleri Müzesi'ne getirilmiştir. Örnekler üç bütün halı ile parça halinde beş halı olarak sekiz adet olup, Gördes düğümüyle yapılmışlardır. Zemin umumiyetle koyu mavi veya koyu kırmızı, motifler açık mavi, açık kırmızıdır. Açık ve koyu sarı ile bazan açık yeşil bir renkte dikkat çeker. Bezemeler; baklavalara, sekiz köşeli yıldızlar uçları çengellerle çevrili sekizgenler gibi sık sık görülen geometrik şekillerdir.¹⁸

Konya Selçuklu halıları Alaattin Keykubat zamanına kadar uzanır. Lyon Müzesi'ndeki 1219 yılına ait kitabeli halı örneği bunu kanıtlamaktadır.¹⁹ Anadolu Selçuklularından kalma, üç parça halinde diğer halı 1930'da R. Rifstahl tarafından Beyşehir Eşrefoğlu Camii'nde bulunarak Konya Müzesi'ne getirilmiştir. Bu halılardan biri koyu mavi üzerinde açık mavi çengelli küçük baklavalardan oluşan bir örnektir.²⁰

Eski Kahire (Fustat'da) 1935-36 yıllarında yüz kadar halı parçası meydana çıkarılmıştır. Bu halıların 29 parçası Lamm tarafından yayınlanmış olup 13. 14. ve 15. yüzyıldan kalma örneklerdir. Halen Stokholm Milli Müzesi'nde, birkaçı Lamm'in özel koleksiyonunda birkaçı da Atina Benaki Müzesi'ne mal edilmiştir. 14. yüzyılda rağbet gören halı deseninin bir ağacın iki tarafına yerleştirilen kuşlarla hayvan figürlü halıların oluşturduğu görülmektedir. İsveç Morby köy kilisesinde bulunan, 15. yüzyıla tarihlendirilen hayvan figürlü halıda, 14. yüzyıl hayvan figürlü halılarıyla büyük benzerlik gösterir.²¹ 1990'da Nepal'de New York Metropolitan Müzesi adına eski bir hayvan halısı satın alınmıştır. Tibet'ten alınan bu halıyla birlikte hayvan figürlü dört halı daha tespit edilmiştir.²²

Selçuklulara ait halılar 8'i Konya, 3'ü Beyşehir, 7'si Fustad'da 5'i Tibet'te tespit edilenlerle birlikte, 23 parçadır.²³

14 yüzyıldan 15 yüzyıla geçişi İstanbul ve Konya'da bulunan iki kuşlu (ming ve marby) halı sağlar.

15. yüzyıl erken devir Osmanlı halıları (holbein) olarak isimlendirilip, dört ayrı tipte incelenir.²⁴ Genel özellikleri: Sonsuz sekizgen, baklava sıralarından

18 Aslanapa 1961, s. 51; Durul 1982, s. 26; Demiriz 1982, s. 910

19 Turan 1951, s. 447-457 (450); Aslanapa 1961, s. 8; Acun 1988, s. 182-220 (192).

20 Aslanapa 1961, s. 16

21 Aslanapa 1961, s. 16, 23; Acar 1975, s. 22; Denny 1979, s. 25.

22 Aslanapa 1997, s.18-24 (22).

23 Aslanapa 1961, s.17.

24 Yetkin 1991, s.191.



ya da tüm halı yüzeyini kaplayan iki dörtgenin içine yerleştirilmiş birer sekizgenden oluşan desenler, kırmızı, mavi, sarı ile renklendirilmiştir.²⁵

16-17. yüzyılda yaygın olarak bilinen madalyonlu ve yıldızlı Uşak halıları ile birlikte, Osmanlı saray halıları üreilmeye başlar. Özellikleri: Halıyı çevreleyen bir bordür ile orta yerde ve tüm köşelerdeki çeyrek madalyonlu motiflerdir. Renkleri: Lacivert, kırmızı, sarı, az miktarda yeşil, mavi ve siyahıdır. Yine bu yüzyılda Bergama halıları ve seccadeleri de Selçuklu halılarının tarzını taşımaktadır. Osmanlı saray halıları, daha önceki dokumalardan farklıdır. Atkı ve çözgüsü ipektir. Bu halıların düğümleri çok iyi işlenmiş yünden; bazen de pamuktan yapılmıştır. Türk ve İran (Sine) düğüm tekniğiyle hav elde edilmiştir. Bu grup halılarda görülen motifler; kıvrak dallar, rozetler, nar, sümbül, lale, karanfil gül gibi çiçekler olup, İstanbul ve Bursa'da dokunmuşlardır.²⁶

18. yüzyılda kabada olsa, Uşak halı çeşitlerine bağlanan bir üslupla, dokuma geleneği devam etmiştir.

19. yüzyılda Hareke'de kurulan tezgahlar sayesinde üretilen halı ve seccadelerde karma bir üslup görülür. Gördes düğümüyle birlikte, kıvrak ve ince bezemeleri, ürete bilmek amacıyla hekim düğümünü de kullanmışlardır.

Dönemin Hereke ve Feshane ismiyle bilinen üretim merkezleri 1939'da Sümerbank'a bağlanmıştır.²⁷

Anadolu'da Hereke'den başka çağdaş birçok halı merkezi bulunmaktadır. Merkezler sırasıyla; Konya (Ladik, Karapınar, Karaman, İnce, Keçimusla, Derbent, Cihanbeyli, Sille), Niğde (Çamardı, Maden, Bor, Arısan, Ulukışla, Taşpınar, Sultanhanı, Armutlu, Kutluköy), Kayseri (Bünyan, Yahyalı, Yeşilhisar), Sivas, Erzurum, Kars, Tokat, Uşak, Manisa (Gördes, Kula, Demirci), İzmir (Bergama), Muğla (Milas), Antalya (Döşemealtı), Afyonkarahisar (Dazkırı), Ankara (Kızılcahamam, Kalecik), Nevşehir (Avanos, Ürgüp), Kırşehir (Mucur, Çiçekdağı), Adana (Toros Dağlarında yaşayan yörükler), K.Maraş, Urfa, Gaziantep, Malatya, Elazığ, İstanbul (Hereke), Bolu, İsparta, Balıkesir (Sındırgı, Yağcıbedir, Yuntdağı), dır.²⁸

Marmaris'te Yaşayan Ala-Yuntluların Dokuma Merkezleri ve Halıları

Marmaris ilçesi köylerinde halen yerleşik düzende yaşayan yerli halkın, Oğuz Kayı boyu, Ala-Yuntlu oymağı Türkmen (Oğuz)'lerinden oldukları çeşitli kay-

25 Aslanapa 1961, s. 27; Aslanapa 1978, s. 65; Kuruyazıcı-Alsac 1981, s. 781; Demiriz 1982, s. 911.

26 Aslanapa-Durul 1984, s. 78-80; Aslanapa 1978, s. 107, 153; Demiriz 1982, s. 911; Aslanapa 1984, s. 354; Aslanapa, 1997, s.18-24 (24).

27 Yetkin 1991,s.192-193.

28 Deniz 1982, s. 151.



naklar ve yöre halkından elde edilen bilgilerle tesbit edilmiştir. Defterlerde; Menteşe (bu günkü Muğla vilayeti)'de yaşayan oymak kollarına, "tir" (ok) denilmektedir.²⁹ Bu cümle; tanıtmaya çalıştığımız halıları, dört yandan çevreleyen ok uçlarıyla, destekler nitelik taşımaktadır.

11. yüzyılda Anadolu'ya gelen Türklerin beraberinde keçe, çadır, düğümlü halı ve ipekli kumaş yanısıra kirkitli dokumalarında getirdikleri bilinmektedir.³⁰

Yapmış olduğumuz araştırma ve inceleme sonunda, Marmaris ilçesine bağlı Söğüt, Armutalan, İçmeler ve Bayır köylerinde, İstar ve çerçeveli tezgâh görülmüştür.

İstar tezgâhında kirkitli dokuma yapan dokuyucular çerçeveli tezgâhta "eh-ram" adını verdiği dokumayı, battaniye olarak kullanmakta ve satışa sunmak amacıyla üretmektedir.

İstar tezgâhı, köylerde, çerçeveli tezgâha oranla daha fazla görülmüştür. Bazı evlerde İstar, evin inşaatıyla birlikte ana kolon olarak yapıldığından sabit durumdadır. En önemli yeri işgal eder.

Yöredeki Elyaf, İplik Yapımı ve Kullanılan Aletler

Halı üretiminde kullanılan elyaf çeşidi yündür. Bu elyaflar koyun sırtından Mayıs ayında yapılan kesimle yapağı olarak elde edilir. Kirli olan yapağı bir kez sabunlu su ile yıkanır ve kurutulur.

İplik Yapımı: Yapağı halindeki yıkanmış elyaf liflerinin birbirinden ayrılması için kıl tarağı ile taranır. Liflerin aynı düzlem üzerinde sıralanabilmesi için yayda atılır. Düzgün lif sıralarına sahip olan elyaf, elde kalın bir fitil haline getirilerek bileğe dolanır. (Yörede buna topak denilmektedir). Kirman denilen iplik büküm aletiyle sağdan sola doğru döndürülerek bükümlü iplik elde edilir.

El halısı üretiminde kullanılan tezgâha "İstar" denilmektedir.

İstar: Çözümlerin gerildiği iki uzun sopa (alt bazı-üst bazı) çözümlerin arısına konulan tahta (varan gelen veya kargı, vargel), bunları birbirine bağlayan iki yan ağaçla tamamlanan, dikey bir tezgâh türüdür.

Kıl Tarağı: Birbirine çapraz geçirilmiş iki ucu ince metal çubuklardan oluşan tahta bir alettir. Yapağıyı taramada kullanılır.

Yay: Yay sopası, kiriş, yayın çenesi ve tokmak olmak üzere dört ana parçadan oluşur. Yay tahtası, zakkum (kan ağacı) dan elde edilir. Bir ucu eğik bir sopadır. Kiriş: Keçinin ince bağırsağından sağdan sola doğru bükülerek elde

29 Sümer 1964, s.358387; Durul 1969, s.2; Sümer 1972, s.51, 181, 214, 220, 350, 351; Özgirgin 1971, s. 7.

30 Acar (Balpınar) 1982, s. 16; Durul 1985, s. 11.



edilen bir tür doğal ipliktir. Yayın çenesi: Kirişi yay sopasının eğik ucuyla düz ucu arasına gerilmesini sağlayan iki dişli bir tahta parçasıdır. Tokmak: iki ucu konik görüntüde elyafı yay üzerinde atarken kullanılan tahta bir alettir. Yay: Elyafın liflere ayrılarak, düzgün sıralar haline gelmesi için kullanılan bir alettir.

Kirmen: Birbiri içine giren iki dikdörtgenden oluşan dört kanatlı, iplik bükme aletidir. İçi oyulmuş kanada yörede, "kancık" diğerine de "erkek" eğirtmeç denir. Kanatların ortasında açılmış olan delikten geçen ince çubuğa, kirmen oku denir. Kirmen okunun uç kısmında ipliği bir kez dolamak için hafif, bir çıkıntı bulunmaktadır. Buna da "egirtmeçin kertiği" denir.

Çıkrık: Kirmende eğirilen yünün iki kat haline getirilerek tekrar bükülmesini sağlayan alettir.

Kirkit-Diğdir: Çözümler üzerindeki atkılar sıkıştırmaya yarayan el şeklinde saplı metal veya tahta alettir. Diğdir kirkitten daha küçüktür.

Yukarıda tanımlamaya çalıştığımız aletler atkı yüzlü düz el ve halı dokuma ile iplik yapımında kullanılırlar.

Halıların; Katalog, Fotoğraf, Tasar ve Bezeme Çizimleri, Tanımlar

Fotoğraf No:1, 1a, 1b, 1c. N. Say

Tasar No: 1. N.Say

Bezeme çizim No: 1, 2, 3, 4, 5, 6, 7, 8, 9, 10, 11. N. Say

İl adı: Muğla/Marmaris

Köy adı: Söğüt

Dokuyucunun adı: Hayriye Şahin

Dokuyucunun adresi: Söğüt Köyü Palamut mevki

Dokumanın yılı:70/80

Dokumada kullanılan elyaf: Yün

İplik yapım yeri: Dokuyucu

İplik yapımında kullanılan aletlerin yöresel isimleri: Kirman, çıkrık, yay

İplik hayvanın hangi bölgesinden elde ediliyor: Sırtından

İplik bükümü nasıldır:"S"

İpliğin boyandığı yer: Söğüt Köyü Palamut mevki (dokuyucu)

Boyama işleminde hangi malzemeler kullanılıyor: Şap, tuz, limon

Boyar madde olarak kullanılan malzemeler: Doğal boyar.

Dokumanın renkleri: Sarı, turuncu, kırmızı, kahverengi.

Dokuma çeşidi. Halı

Dokumanın kullanım alanı: Yer yaygısı (yazgı)

Dokumanın yapıldığı tezgâh: Istar

Dokuma işleminde kullanılan aletlerin yöresel isimlerin: Kirkit- Diydir



Çözgü adı ve sayısı 1cm:Çözgü 4

Atkı adı ve sayısı 1cm: Atkı 8

Düğüm sayısı:4

Düğüm çeşidi: Gördes

Dokumada kullanılan bezemeler: Geleneksel

Anlamları: Kurdun ayak izi, ok uçları, boncuk, ya da göz

Dokumanın eni:1.13cm

Dokumanın boyu:1.54cm

Dokumanın saçak uzunluğu: Başlangıç saçak:7cm bitiş saçak:13cm

Dokumanın hav yüksekliği: 2cm

En kenarlık sayısı: 1

Boy kenarlık sayısı: 1

Tanım: Bir numaralı örnek halımız; büyükten küçüğe doğru üst üste bin-dirilmiş beş dikdörtgenle oluşturulmuştur. Dikdörtgenler birbirinden kah-verengi çizgilerle ayrılarak ayrıca belirgin hale getirilmişlerdir (Tasar No:1). Bütüne bakıldığında merkezde bulunan nar çiçeği kırmızı, dikdörtgen için-de. Dört ucu küt kare içerisine, çapraz görünümlü uçları "V" şeklinde içe doğru biçimlenmiş, merkezinde baklava dilimi benzeri, çizimden oluşan "topak çadır tavanını anımsatan" (Ç: 10) aynı boyutta, üç bezeme yukarıdan aşağıya kurt başlarına benzeyen iki kulaklı (Ç: 9) üç benzer (Ç: 8) yapının üzerine yüz etkisi yaratırcasına (Ç: 6,7) büyük bir ustalıkla yerleştirilerek, kahverengi çizgiyle dört bir yandan çevrelenmişleştire. Hemen onu turuncu zemin üzerine kurt izi olarak isimlendirilen (Ç: 5), turuncu, sarı, kırmızı renkli ve kahverengi çizgili bezemeler çevrelemektedir. Ende yanyana birbirinden ayrı sıralanan baklava dilimleri, boyda bir birine bağlanarak dört yandan kurt izlerini sarmalarken kontürlerle sınırlandırılmışlardır. Onu takip eden dikdörtgen yapıda boyda sağlı sollu kurt izlerinin aralarına "V" şeklinde, karelerin (Ç: 1, 11) sıralandığı görülmektedir. Bu oluşumuda yine kırmızı zemin üzerine turuncu renkli enine ve boyuna nazar boncuğu ya da gözler (Ç: 4) sağlı sollu kahverengi çizgilerle oluşan su bezeme çevrelemiştir. Baş-langıç ve bitiş eninde turuncu, kırmızı, açık mor renkler üzerinde siyah hatlı birbirini izyelen zikzak yapı sanki okların ucunu ikiye ayırmış görünümüyle (Ç: 2) sıralanırken, boyda aynı renklerin kullanıldığı zemin üzerine içeriye ve dışarıya doğru yönlenmiş ok uçları benzeri (Ç: 3) birimler sürekli tekrarlar-la sıralanarak halıyı çevrelemiştir. Süpürgelik adı verilen kilim dokuma bölüm, çizgiler halinde birkaç santim devam ettikten sonra yerini örülüp düğümlenen, saçaklara bırakır. Ancak dokuma yıpranmış olduğu için saçak uzunluğu tam olarak tespit edilememiştir.

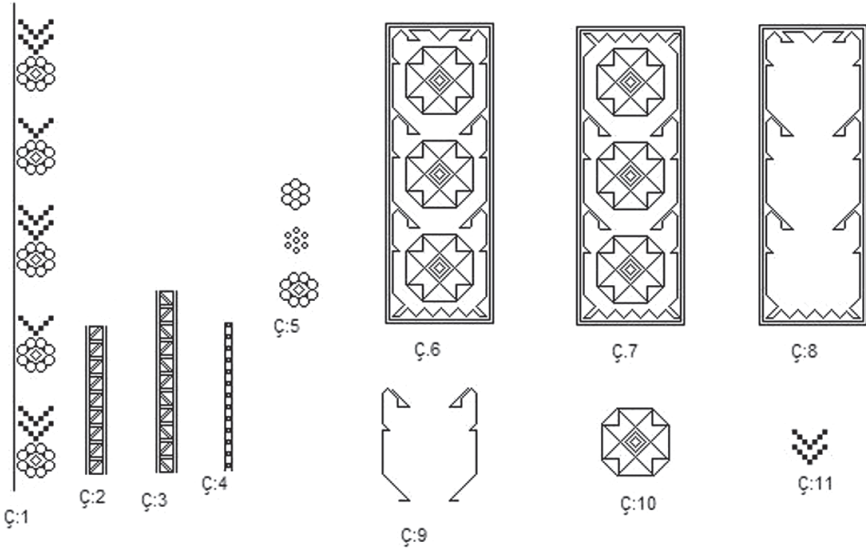
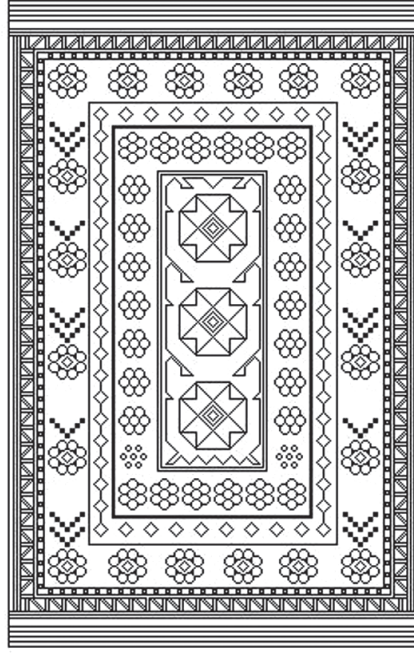


Erdem

194

53
2009

Nuran SAY



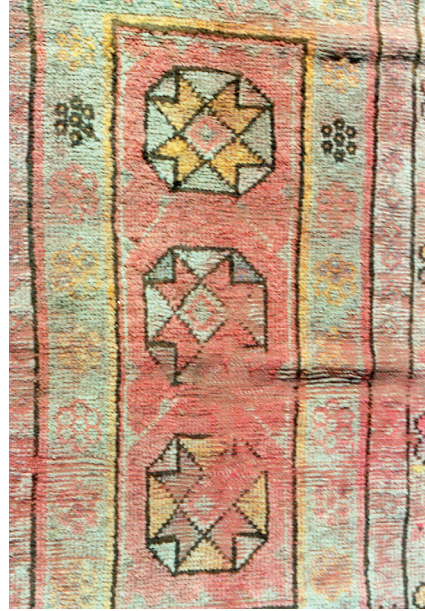
Tasar No:1

N. Say



Fotograf 1

N. Say



Fotograf 1a

N. Say



Fotograf 1b

N. Say



Fotograf 1c

N.Say



Fotoğraf No:2, 2a, 2b. N.Say

Tasar No: 2. N.Say

Bezeme çizim No: 1, 2, 3, 4, 5, 6, 7, 8, 9, 10, 11, 12, 13. N.Say

İl Adı: Muğla/Marmaris

Köy Adı: Söğüt

Dokuyucunun adı: Aynuma Alier

Dokuyucunun adresi: Söğüt Köyü Palamut mevki

Dokumanın yılı:100/110

Dokumada kullanılan elyaf: Yün

İplik yapım yeri: Dokuyucu

İplik yapımında kullanılan aletlerin yöresel isimleri: Kirman, çıkırık, yay

İplik hayvanın hangi bölgesinden elde ediliyor: Sırtından

İplik bükümü nasıldır: "S"

İpliğin boyandığı yer: Söğüt Köyü Palamut mevki (dokuyucu)

Boyama işleminde hangi malzemeler kullanılıyor: Şap, tuz, limon

Boyar madde olarak kullanılan malzemeler: Doğal boyar.

Dokumanın renkleri: Kırmızı, kahverengi, turuncu, sarı

Dokuma çeşidi: Halı

Dokuma'nın kullanım alanı: Yer yaygısı

Dokuma'nın yapıldığı tezgâh: Istar

Dokuma işleminde kullanılan aletlerin yöresel isimleri: Kirkit

Çözü adı ve sayısı 1cm: Çözü 4

Atkı adı ve sayısı 1cm: Atkı 13

Düğüm sayısı: 4

Düğüm çeşidi: Gördes

Dokumada neden motif kullanıyorsunuz: Gelenek

Dokumada kullanılan motiflerin isimleri ve anlamları: Kurt izi, ok uçları, boncuk ya da göz

Dokumanın eni:90cm

Dokumanın boyu:1.54cm

Dokumanın saçak uzunluğu: Yıpranmış

Dokumanın hav yüksekliği:1cm

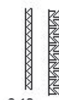
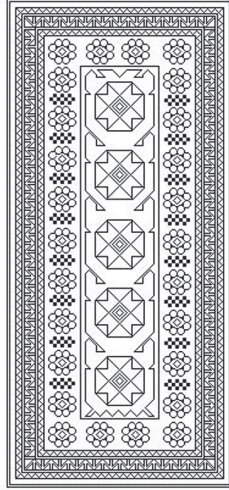
En kenarlık sayısı: 3

Boy kenarlık sayısı: 3

Tanım: iki numaralı örnek halımız; büyükden küçüğe doğru üst üste bindirilmiş dört dikdörtgenle oluşturulmuştur. Dikdörtgenler birbirinden kahverengi çizgilerle ayrılarak ayrıca belirgin hale getirilmişlerdir (Tasar No:2). Bütüne bakıldığında merkezde bulunan nar çiçeği kırmızı dikdörtgen içinde. Dört ucu küt kare içerisine, çapraz görünümlü uçları " V" şeklinde içe doğru biçimlenmiş, ortasında, baklava dilimi benzeri, çizimden oluşan "topak ça-



dır tavanını anımsatan”(Ç: 10) aynı boyutta, beş bezeme yukarıdan aşağıya kurt başlarına benzeyen iki kulaklı (Ç: 9) beş benzer yapının üzerine yüz etkisi yaratırcasına büyük bir ustalıkla yerleştirilmişler ve kahverengi çizgilerle dört bir yandan çevrelenmişlerdir. Hemen onu turuncu zemin üzerine kurt izi (Ç: 5) olarak isimlendirilen, turuncu, sarı, kırmızı renkli ve kahverengi çizgili bezemeler çevrelemektedir. Ancak; boyda sağlı sollu kurt izlerinin aralarına enine bitişik üç artının (Ç: 13) sıralandığı bütün yapılar görülmektedir. Bu oluşumu da yine kırmızı zemin üzerine turuncu renkli enine ve boyuna zikzak çizgilerin (Ç: 12) sağlı sollu kahverengi çizgilerle, içde ve dışda dört yandan sardığı, kenarlık olarak isimlendirdiğimiz hat ise ende ve boyda içeni ve dışına bakan ok uçlarıyla bezenmiştir (Ç: 3). Süpürgelik ve saçak bölümü kumaş parçasıyla kapatılarak onarılmaya çalışıldığından, saçak uzunluğu ve kilim dokuma kısmı tespit edilememiştir.



Ç:12



Ç:13

Tasar No: 2

N. Say



Erdem

198

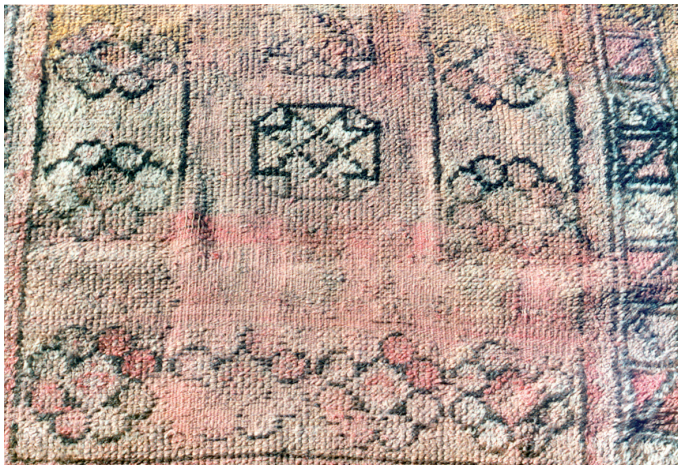
53
2009

Nuran SAY



Fotograf No:2

N. Say



Fotograf 2a

N. Say



Fotograf 2b

N. Say

Fotograf: 3, 3a, 3b. N. Say

Tasar No: 3. N. Say

Bezeme çizim No: 1, 2, 3, 4, 5, 6, 7, 8, 9, 10, 11, 12, 13,14. N. Say

İl adı: Muğla/Marmaris

Köy adı: Söğüt

Dokuyucunun adı: Cemile Ürün

Dokuyucunun adresi: Söğüt Köyü Palamut mevki

Dokumanın yılı:90/100

Dokumada kullanılan elyaf: Yün

İplik yapım yeri: Dokuyucu

İplik yapımında kullanılan aletlerin yöresel isimleri: Kirman, çıkırık, yay

İplik hayvanın hangi bölgesinden elde ediliyor: Sırtından

İplik bükümü nasıldır: "S"

İpliğin boyandığı yer: Söğüt Köyü Palamut mevki (dokuyucu)

Boyama işleminde hangi malzemeler kullanılıyor: Şap, tuz, limon

Boyar madde olarak kullanılan malzemeler: Doğal boyar.

Dokumanın renkleri: Kırmızı, mor, siyah, pembe, turuncu

Dokuma çeşidi: Halı

Dokumanın kullanım alanı: Yer yaygısı

Dokumanın yapıldığı tezgâh: Istar

Dokuma işleminde kullanılan aletlerin yöresel isimlerin: Kirkit-Diğdir

Çözüğü adı ve sayısı 1cm: Çözüğü 6

Atkı adı ve sayısı 1cm: Atkı 16

Düğüm sayısı:4

Düğüm çeşidi: Gördes



Dokumada neden motif kullanıyorsunuz: Gelenek

Dokumada kullanılan motiflerin isimleri ve anlamları: Kurt izi, ok ucu, boncuk ya da göz

Dokumanın eni:1.24cm

Dokumanın boyu:1.40cm

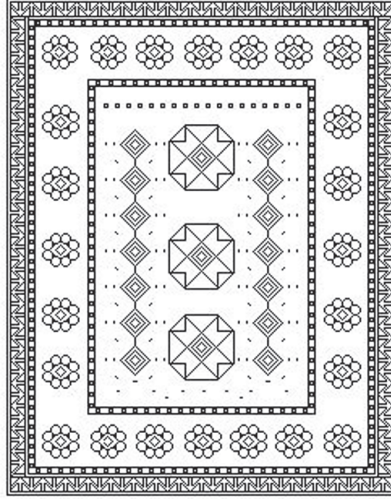
Dokumanın saçak uzunluğu: Başlangıç saçak:5 bitiş saçak:8

Dokumanın hav yüksekliği: 3cm

En kenarlık sayısı:2

Boy kenarlık sayısı:2

Tanım: Üç numaralı örnek halımız; büyükten küçüğe doğru üst üste bindirilmiş üç dikdörtgenle oluşturulmuştur. Dikdörtgenler birbirinden su adı verilen ince bantlarla ayrılarak ayrıca belirgin hale getirilmişlerdir (Tasar No:3). Bütüne bakıldığında merkezde bulunan nar çiçeği kırmızı dikdörtgen içinde. Dört ucu küt kare içerisine, çapraz görünümlü uçları "V" şeklinde içe doğru biçimlenmiş, ortasında, baklava dilimi benzeri çizimden oluşan "topak çadır tavanını anımsatan" (Ç:10) aynı boyutta, üç bezeme yukarıdan aşağıya sıralanmıştır. Ortada bulunan bezemenin zemini turuncu üzerine, açık mor, turuncu olup siyah hatlıdır. Onun üst ve altında bulunan bezemeler ise, açık mor zemin üzerine turuncu olarak renklendirilmiştir. Bu üçlüye sağlı sollu; büyükten küçüğe üst üste sıralanmış kareli, birbirine çizgilerle bağlanmış yedi turuncu, açık mor siyah çizgilerle çevrenip, bir birine bağlanmış baklava dilimi, (Ç: 14) yapı eşlik etmektedir. Her bir baklava dilimi açık mor, turuncu, noktalarla ayrıca çevrenmiştir. Aşağıdan yukarıya baktığımızda üst bölümde, nazar boncuğu ya da göz (Ç:4) diye isimlendirilen küçük turuncu kareler dokumanın yönünü belirler bir biçimde yan yana dizilerek hat oluşturmuşlardır. Tanımını yaptığımız bu yapı, mor zemin ve siyah çizgili ince yüzey üzerine, turuncu, kırmızı, nazar boncuğu ya da göz diye isimlendirilen bezemelerle düzenlenmiş kenar suyu ile çevrenmiştir. Hemen onu turuncu zemin üzerine kurt izi (Ç:5) olarak isimlendirilen, turuncu, açık mor, kırmızı renkli ve siyah çizgili bezemeler çevrelemektedir. Bu oluşumuda yine kırmızı zemin üzerine mor renkli nazar boncukları ya da gözler dört yandan çerçeveler gibidir. Kenarlık olarak isimlendirdiğimiz en dış hatlar ise ende ve boyda bezeme olarak farklılık göstermektedir. Başlangıç ve bitiş eninde turuncu, kırmızı, açık mor renkler üzerinde siyah hatlı birbirini izleyen zikzak yapı sanki okların ucunu ikiye ayırmış görünümüyle(Ç: 2) sıralanırken, boyda aynı renklerin kullanıldığı zemin üzerine içeriye ve dışarıya doğru yönelmiş ok uçları benzeri (Ç: 3)birimler sürekli tekrarlarla sıralanarak halıyı çevrenmişlerdir. Süpürgelik adı verilen kilim dokuma bölüm çizgiler halinde birkaç santim devam ettikten sonra yerini saçaklara bırakır. Ancak dokuma yıpranmış olduğu için saçak uzunluğu tam olarak tespit edilememiştir.



Ç:14

Tasar No: 3

N. Say



Fotograf 3

N. Say



Fotograf 3a

N. Say



Fotograf 3b

N. Say

Değerlendirme ve Sonuç

Tekstil endüstrisi Türkiye’de Cumhuriyet dönemiyle başlamış ve bugün büyük gelişme göstermiştir. Bu durum ve geçim kaynaklarının, turizme yönelmesi, üretimde zorluk ve emeğin maddesel karşılığının yeterli olmaması, halı üretiminde makineleşme ve kimyevi boyalar kullanarak seri imâl edilmesi, gelenekselliğini koruyarak anadan kıza öğretilip çeyiz yapmak amacıyla üretilen dokumacılık sanatını yok etmeye zorlamaktadır.

Türk aile yapısında genç kızlarımızın çeyizlerinde olmazsa olmaz olan halılarımız, yerini teknoloji üretimli geleneğinde haliya hiç yer vermemiş, tasarımcıların piyasaya sunduğu, halımsılarla evlerini döşer olmuşlardır. Bu halılar sentetik ve yapay ipler, boyalar hatta naylonlarla hayatımızı tehdit eder boyutta içlerinde toz, kir, barındıran son derece zararlı kullanım malzemeleridir. Çocuklarımızın üzerinde yuvarlanıp, uzanarak, oynayıp büyüdüğü, doğal boyalı yün halılarımız yok denilme noktası yaşamaktadır.

Oysa 1990’lı yıllarda yün halılarımız geleneğini korur nitelikte Muğla Marmaris Söğüt köyü Palamut mevkiinde; evlerinin, korumaya ve güzelleştirmeye devam ediyorlardı.

Tanıtmaya çalıştığımız üç örneğimizi diğer dokuma merkezlerinden bir kaçında, üretilen halılarımızla karşılaştırdığımızda; “Karakeçili³¹ Göbekli Kara-

31 Çakmakçoğlu (Kuru) 1984, s. 55-62 (56).



pınar Halısı.³² Selçuklu Halısı, Yıldızlı Uşak Halısı, Bergama Halısı, Osmanlı Saray Halısı,³³ Çanakkale (Ayvacık) Halısı³⁴ Balıkesir-Sındırgı Yöresi Yağcı Bedir Halısı,³⁵ gibi. Dikdörtgen formları, yakın benzerlik gösterebilir, bazı gemometrik bezemeleri ve sıklıkla kullanılan; turuncu, kırmızı, kahverengi renkleri dışında, farklı oldukları gözlemlenmiştir.

Ala-Yuntlu halısı; ıstar tezgâhında elle dokunmaktadır. İplik yapımı ve boyama işleminde, dokuyucu tarafından gerçekleştirilmektedir. Halıların genel düzenlemesine bakıldığında; üst üste bindirmeli dikdörtgen formlardan oluşan özellik dikkat çeker. Üzerlerinde, kurt başı (Ç:8,9), topak çadır tavanı (Ç:10) zikzak çizgi (Ç:13), baklava dilimi (Ç:14) benzeri ve yöre halkınca isimlendirilen kurt izi (Ç:5) nazar boncuğu ya da göz (Ç:4), Ok (Ç:3) ikiye bölünmüş ok (Ç:2) görünümlü bezemeleri taşımaktadırlar. Gördes düğümüyle yapılan halıların hav yükseklikleri 2 cm dir. Kullanılan elyaflar çözümlü ve atkıya yündür. İplik "S" bükümlüdür. Boyutları; ende en küçük doksan, boyda en büyük 1.54 cm dir. Ayrı hanelerde üretildikleri halde ortak bezemeler ve renkler kullanılmıştır. En çok kullanılan renkler; kırmızı, kahverengi, sarı, turuncu, nar kırmızısı, açık mor, olarak sıralanabilir. Tasar özelliklerine bakıldığında bu halıların sadece sıcak ve soğuktan korunma amaçlı üretilmediği dikkatimizi çekmiştir. Menteşe (Muğla ili)'nin kayıtlı olduğu defterlerde yaşayan bu topluluklara "tir" (ok) ismi verildiği, yukarıda belirttiğimiz, kaynaklarda yazmaktadır. Halıları dörtkenardan saran ok uçları bu cümleyi desteklemekte, üzerindeki diğer bezemelerle de birleştiğinde, bir şeyler anlattığı gözler önüne serilmektedir.

Avrupa Birliğine üye olmak çabası içerisinde olan Türkiyemiz dünya pazarlarında dokumacılık adına yer tutmak istiyorsa el sanatlarımızı yok etmek yerine diğer ülkelerde olduğu gibi gerekli dikkat ve önemle tesbit edilip yaşatılmalıdır. Geçmiş bilmeden yeniyi oluşturmak ve geleceğe, yüzyılımıza ait dokuma örnekleri bırakmak mümkün değildir. Çünkü geçmiş bilmek gelecekte yapılacak dokumaların gelişme göstererek bir sonraki kuşağa sağlam örneklerle aktarılmasına temel teşkil edecektir.

Dokumacılık konusunda dünya ülkelerinin hiçbiri bezeme renk ve düzenleme bakımından bizim kadar zengin örneğe sahip değildir. Buna rağmen konuyla ilgili bilimsel araştırmalar müzelerimizde bulunan örnekler üzerine yazılmış, yöresel çalışmalara yüzeysel, yer verilmiştir. Bilimsel nitelikte ciddi bir çalışma ise çok az görülmüştür. Bilinmelidir ki; Türkiye'mizin her bir köşesi dokuma örnekleriyle dopdoludur. Bizim onları bir an önce tesbit

32 Bodur 1984, s. 73-81(78).

33 Yetkin 1991, Levha 1, 51, 44, s.125.

34 Tural 1998, s.19-21 (19).

35 Öztürk 1992, s.21; Deniz 1999, s. 111-114 (Resim 11,13).



etmemizi beklemektedir. Doğal nedenlerle çürümeye bırakılmış ve üretimi durdurulmaya yüz tutmuş bu geleneğimizi sürdürmek, bulunduğumuz andan itibaren tesbit edip yaşatmak bizim görevimizdir.

Yapmış olduğumuz gözlem sonucu yöre dokumacılığı, malzeme maliyetinin yüksekliği, dokumacılara ödenen paranın azlığı nedeni ile gitgide yok edilmektedir. Turistik bir bölge olan Marmaris'te dokumalar satışa sunulmamakta ve üretilen yaygılar tüccarlar tarafından yöre dışına çıkartılmakta veya yöreye özgü yanış (motif) ve dokuma tekniği dışında siparişler verilerek yörenin dokuma özellikleri yok edilmektedir.

Sunmuş oduğumuz örnekler ilgisizlik nedeni ile bilinmemektedir. Oysa Marmaris, çok iyi bir pazar olduğu gibi Türk el sanatının köklü geçmişi dünya insanlarına biraz gayretle tanıtılabilir bir merkezdir.

Turizm sadece beyaz taş binalar, alıntı sanatlarıyla yöreleri dünya insanlarına ilginç kılamaz, gerçek ilgi yöresel kültür ve doğallıkla mümkündür. Türklerin var oluşlarından beri ayrılmaz parçaları olan kirkitli dokumalar, gelişen teknoloji nedeni ile makineleşip, tamamen yok olma tehlikesiyle karşı karşıyadır.

Marmaris doğal güzelliği yanı sıra özgün dokumaları ve kültürüyle önemli bir merkezimizdir. Araştırmamız bunu açıkça ispatlamıştır. Bundan sonra yapılması gereken ilgililerin işbirliğiyle dokuma merkezlerinin işler hale getirilerek turizm mevsimlerinde açılacak sergi ve satış mağazalarıyla yöreye gelir temin etmesi sağlanmalıdır. Dokumacılara, emeklerinin karşılığı verilmelidir. Emegini alan dokuyucu, sürekli gelir kaynağını yok etmek yerine geleneklerine bağlı olarak üretime devam edecek ve kültür hazinemiz böylece yok olmaktan kurtulacaktır.

Kaynaklar

- Acar (Balpınar) B. (1975), "Halı Kilim Müzesi", *Sanat Dünyamız*, İstanbul 1975, Y.2, S:4 s. 20-25.
- Acar (Balpınar) B. (1982), *Kilim, Cıcim, Zili, Sumak Türk Düz Dokurma Yaygılar* İstanbul, Eren Yayınları, 1982.
- Acar (Balpınar) B. (1983), *Kilim ve Düz Dokuma Yaygılar Müzesi*, İstanbul: Çeltüt Matbaacılık, 1983.
- Acar (Balpınar) B. *Vakıflar Halı Müzesi*. İstanbul (tarihi bilinmiyor).
- Acun, H. (1988) "Sivas ve Çevresi Tarihi Eserlerinin Listesi", *Vakıflar Dergisi*, S: XX, 1988 s. 182-220.
- Akbil, Pamir F. (1970), *Türk El Sanatlarından Örnekler*, İstanbul: Milli Eğitim Basımevi, 1970.
- Arseven, Esat C. (1951), *Türk Sanatı Tarihi, Menşinden Bugüne Kadar Mimari, Heykel, Resim, Süsleme ve Tezyini Sanatlar*, İstanbul: Milli Eğitim Basımevi, 1951-1959.
- Aslanapa, O. - Durul Y. (1974), *Selçuklu Halıları*, İstanbul: Ak Yayınları, 1974.
- Aslanapa, O. (1984), *Türk Sanatı*, İstanbul: Evrim Matbaa, 1984.
- Aslanapa, O. (1978), *Türk Halı Sanatının Bin Yılı*, İstanbul: Çeltüt Matbaacılık, 1978.



- Aslanapa, O. (1961), *Türk Sanatı Selçuk ve Osmanlı Devri Halıları Çini ve Minyatür Sanatı*, İstanbul: Doğan Kardeş Yayınları, 1961.
- Aslanapa, O. (1997), "Türk Halı Sanatının Tarihi Gelişmesi", *Arış, Üç Aylık Halı, Dokuma ve İşleme Sanatlar Dergisi*, Y:1, S:3, Ankara 1997, Y:1, S: 3, S: 18-24, Mayıs&Mayıs A.Ş. Yayıncılık.
- Aytaç, Ç. (1982), *Orta Dereceli Kız Teknik Öğretim Okulları El Dokumacılığı Temel Ders Kitabı*, İstanbul: Milli Eğitim Basımevi, 1982.
- Bodur, F. (1984), "Karapınar Halıcılığı", *Türk Dünyası Araştırmaları Türk Halıları Özel Sayısı*, İstanbul 1984, S.73-81.
- Benerli, R. (1949), "Halıcılığımız", *Feshane Mensucat Meslek Dergisi*, İstanbul 1949, C: 12, S: 2,S. 2-23.
- Benerli, R. (1949), "XIX. Asırdan Sonra Türk Halıcılığı", *Feshane Mensucat Meslek Dergisi*, C: 2 İstanbul 1949, S:4 S. 57-59.
- Barışta, Ö. (1988), *Türk El Sanatları*, Ankara: Sevinç Matbaacılık, 1988.
- Barışta, Ö. (1999), "Karaman Taş Kale Halılarından Örnekler", *Erdem*, C: 10, S: 28, Dumat Ofset Ankara 1999, S.179-184.
- Çelebi, E. (1983), *Seyahatname*, (Akdeniz Adaları ve Girit Fethi) Kültür ve Turizm Bakanlığı Yayınları, Ankara Basımevi, 1983.
- Çakmakoğlu (Kuru), A. (1984), "Karakeçili Oymağı Halıları", *Türk Dünyası Araştırmaları Özel Sayı*, İstanbul 1984 S.55-62.
- Demiriz, Y. (1982), "Türk Halı Sanatı", *Anadolu Uygarlıkları Ansiklopedisi*, C: 5, İstanbul Yazar Matbaacılık, 1982, S. 908-910.
- Demiriz, Y. (1982), "Türk Halı Sanatının Dönemleri ve Özellikleri", *Anadolu Uygarlıkları Ansiklopedisi*, C: 5, İstanbul: Yazar Matbaacılık, 1982, S. 910-912.
- Deniz, B. (1982), *Özellikle Taşpınar Halıları Örnek Alınarak Kayseri ve Çevresi Çağdaş Türk Halı Sanatı*, (Yayınlanmamış Doktora Tezi), Ankara 1982.
- Deniz, B. (1999), "Sındırgı (Balıkesir) Yöresi Yağcıbedir Halıları", *Erdem Halı Özel Sayısı-1*, Ankara: Dumat Ofset C:10, S: 28, 1999, S.111-124.
- Denny, B. W. (1979), (Çev. Necati Oğuz), "Techniques of Rug Weaving", *Oriental Rug, The Smithsonian Institu-Tio's National Museura of Desing*, 1979, S.9-21.
- Diyarbakırlı, N. (1972), *Hun Sanatı*, İstanbul: Milli Eğitim Basımevi, 1972.
- Diyarbakırlı, N. (1984), "Pazırık Halısı", *Türk Dünyası Araştırmaları, Türk Halıları Özel Sayı*, İstanbul 1984. S. 1-8.
- Dulkadir, H. (1985), *Mut ve Çevresinde İstar Dokuma*, Ankara: Milli Eğitim Bakanlığı, 1985.
- Durul, Y. (1985), *Anadolu Kilimlerinden Örnekler*, İstanbul: Apa Ofset, 1985.
- Durul, Y. (1969), *Baraj Gölü Çevresi Dokuma Sanatları*, Ankara: Orta Doğu Teknik Üniversitesi Keban Projesi Yayınları, 1969.
- Durul, Y. (1982), "Kilim Motifleri Üzerinde Araştırma", *Sanat Dünyamız*, İstanbul: Tifdruk Matbaacılık A.Ş., Yıl: 9, S: 24, 1982, S. 26-30.
- Erdman, K. (1960), *Der Türkische Teppich Pes 15. Zahrhuderts*, İstanbul: İ.Ü. E. F. Yayınları, 1960.
- Eren, N. (1984), "Yörük Çuvalları", *Türk Süsleme Sanatları Serisi*: 8, Türk Dokuma Sanatlarından Örnekler, İstanbul: Ak Yayınları, 1984, s. 10-13.



- Ersoy, A. (1990), "Osmanlı Saray Kilimleri", *İlgi*, S; 61, İstanbul 1990. S. 3-7.
- Göker, G. - Göker, M. (1971), *Muğla ve İlçeleri*, İstanbul: Ticaret Matbaacılık, 1971.
- Haack, H. (1975), (Çev. N. Girişken), *Doğu Halıları*, Ankara: Baylan Matbaası, 1975.
- Kızıltan, A. (1958), *Anadolu Beyliklerinde Cami ve Mescitler*, İstanbul: Güven Basımevi, 1958.
- Kuruyazıcı, H. - Alsaç, U. (1981), "Halı Kilim", *Sanat Tarihi Ansiklopedisi*, C: 4, Milano: Görsel Yayınlar Yazır Matbaası, 1981.
- "Marmaris", *Ana Britanika, Genel Kültür Ansiklopedisi*, İstanbul: Güzel Sanatlar Matbaa 1989, C: 15.
- Müşta Khan, K. (1968), *1967 Muğla İl Yıllığı*, Ankara: İş Matbaacılık ve Ticaret, 1968.
- Özgirgin, M. (1971), *Türk Halıcılığı, Geçmişi, Bugünkü Durumu, Gelişmesi İçin Alınması Gereken Tedbirler ve Yurt Halıcılığında Sümerbank'ın Yeri*, Ankara, Sümerbank Yayınları, 1971.
- Özgirgin, M. (1971), "Türkmen Halıları", *Sümerbank Dergisi İlavesi*, 27. 1971, S. 3-14.
- Öney, G. (1978), *Seçuklu Mimarisinde Süsleme ve El Sanatları*, Ajans Türk Matbaası, Ankara 1978.
- Öztürk, Y. (1992), *Balıkesir-Sındırgı Yöresi Yağcıbedir Halıları*, Ankara: Türk Tarih Kurumu Basım Evi, 1992.
- Pekin, E. (1975), "Yörük Çuvalları", *Sanat Dünyamız*, İstanbul, Tifduruk Matbaacılık, Yıl: 2, S: 5, 1975. S. 14-19.
- Sümer, F. (1964), "Oğuzlar", *İslâm Ansiklopedisi*, C: 9, 1964.
- Sümer, F. (1972), *Oğuzlar, (Türkmenler) Tarihleri- Boy Teşkilâtı, Destanları*, Ankara: A.Ü, Basımevi, 1972.
- Tuğlacı, P. (1985), *Osmanlı Şehirleri*, İstanbul, Milliyet Yayınları, 1985.
- Tural, S. (1998), "Aspecial Indicator of Carpet's Function", *Arş*, Ankara 1998, Y:1, S:4, S.19-21.
- Turan, O. (1951), "Seçuklular Zamanında Sivas Şehri", *Dil ve Tarih Coğrafya Fakültesi Dergisi*, C: IX, S: 4, (Aralık, 1951), S.447-457.
- Uykucu, E. (1970), *Marmaris Tarihi*, İstanbul, As Matbaası 1970.
- Uykucu, E. (1970), *The History of Marmaris*, İstanbul: As Matbaacılık, 1970.
- Uzunçarşılı, H.İ. (1984), *Anadolu Beylikleri ve Akkoyunlu-Karakoyunlu Devletleri*, Ankara Basımevi, (3 Baskı) 1984.
- Witteck, P. (1986), (Çev. O.Ş. Gökyay), *Menteşe Beyliği, 13- 14. Asırda Garbi Küçük Asya Tarihiine Ait Teikik*, Ankara: Türk Tarih Kurumu Basımı, (2 Baskı) 1986.
- Yağan, Y.Ş. (1978), *Türk El Dokumacılığı*, İstanbul: Apa Ofset Basımevi, 1978.
- Yetkin, Ş. (1974), *Türk Halı Sanatı*, İstanbul: Çeltüt Matbaacılık, 1974.
- Yetkin, Ş. (1991), *Türk Halı Sanatı*, Ankara: Türkiye İş Bankası Yayınları (Genişletilmiş 2 Baskı)1991.