

# Geleneksel Dođu Karadeniz Evleri

Seyfi BAŐKAN\*

## ÖZ

Dođu Karadeniz'de halk yapı sanatı görsel ve biçimsel bir zenginliğe sahiptir. Bu yapı sanatı taş dolgulu ahşap çatıklı yapı sistemi ile kütük veya kalasların yatay doğrultuda üst üste konulmasıyla oluşturulan ahşap duvar sistemi ve 'çakatura' denilen Bağdadi duvar sistemleri ile bölgesel bir özellik gösterir. Dođu Karadeniz halk yapı sanatında tümüyle ahşap veya tamamen taştan ya da bu malzemelerin bir arada kullanıldığı çeşitli yapılar görölmektedir. Yapı ustaları Ordu'da, Giresun'da, Sürmene'de, Artvin'de, Trabzon'da taşı ve ahşabı aynı şekil ve teknikle kullanmıştır. Bundan farklı olarak Tirebolu'da, Fındıklı'da, Bolaman'da, Akçaabat'ta, Ardanuç'ta yaşayan insanların farklı gereksinimleri ve farklı yaşam koşulları farklı görüntülerde bir Karadeniz sivil mimarlığı panoraması ortaya çıkartmıştır. Özellikle 19. yüzyılın son yılları ile 20. yüzyılın ilk onbeş yılında, Karadeniz deniz ticaretinden kazançlı çıkan ve bir bakıma ticari burjuvazinin oluştuđu sahil kentlerinde, çoğunlukla kagir yapıım malzemesi, zengin planlama anlayışı ve anıtsal ölçüleri bakımından bölge standartlarını da bir ölçüde aşan, 'Dersaadet'in yabancı, Levanten köşk ve konaklarını hatırlatan yapılar yapılmıştır. Karadeniz'in eski kentsel yerleşmelerindeki eski kent kültürü veya Karadeniz'in yükseklerindeki dünyaya kapalı, kırsal yerleşmelerindeki geçmişle bağlarını sıkı sıkıya koruyan geleneksellik, aynılaştırıcı bir rol oynamış ve birbirine benzer yapı ve plan tipolojilerinin ortaya çıkmasına yol açmıştır.

*Anahtar Kelimeler:* Geleneksel Türk evleri, kentsel ve kırsal halk yapı sanatı, Karadeniz halk yapı sanatı, geleneksel Dođu Karadeniz evleri.

## ABSTRAC

### Traditional Houses in the Eastern Black Sea Region

The traditional Turkish architecture in the Eastern Black Sea region has visual and stylistic richness. This architecture displays a regional character with its stone-filled wood constructed system fixed in

\* Yard. Doç. Dr. Gazi Üniversitesi Fen Edebiyat Fakültesi Sanat Tarihi Bölümü Öğretim Üyesi / ANKARA, e-posta: seyfib@gazi.edu.tr



a wooden frames, and *stuffed walls / Dolma Göz*, and the wooden wall system made by horizontally piling of trunks or timber, and the *Lathwork wall / Bağdadi* wall system known as *çakatura*. Various structures can be observed in the Eastern Black Sea region ranging from wooden buildings to the buildings made of only wood or stone or by composition of both materials. The craftsmen use wood and stone in the same technique in Ordu, Giresun, Sürmene, Artvin and Trabzon; however different needs and different living conditions of people living in Tirebolu, Fındıklı, Bolaman, Akçaabat and Ardanuç created a panorama of Black Sea civilian architecture with all different images. Especially in late 19th century and in early 20 th a kind of commercial bourgeoisie emerged who made profit from Black Sea trade, and their buildings reminded foreign, Levantine mansions and villas of *Dersaadet (İstanbul)* which, in a sense, exceeded the regional standards in terms of brick building material, rich planning understanding and monumental dimensions. The old urban culture in old urban settlement in the Black Sea or the traditionalism in rural settlements in the heights of the region different from the rest of the world had a harmonizing role and led to the emergence of similar building and plan typologies.

*Key Words:* Traditional Turkish Houses, Urban and Rural Architecture in the Eastern Black Sea Region, Historical Houses in the Eastern Black Sea Region.

## 1. Giriş

Geleneksel Türk ev mimarisi, silueti, saha organizasyonu, plan şekli, yapı malzemesi ve estetik buluşlarıyla Türk mimarlığının en özgün yaratma alanlarından birisidir.” Bu incelemenin konusu olan Doğu Karadeniz evleri de geleneksel Türk yapı sanatının en seçkin örneklerine sahiptir. Doğu Karadeniz evleri, hangi tür malzemeyle yapılmış olursa olsun doğayla, insanla ve çağlar boyu süren deneyimlerle kazanılmış bir ‘uyum’ mimarlığının ürünüdür. Bir bakıma çetin bir coğrafyanın ve inatçı *Karadenizli*’nin birbirleriyle sağladığı uyumun eseridir.

Bölgedeki geleneksel yapı sanatının, yapıların biçim ve mekân organizasyonlarının yanı sıra, yaşamsal gerekliliklerin ortaya çıkmasında pek çok etken söz konusu olmuştur. Yapı sistemlerini ve yapıyı etkileyen bu önemli etkenler; iklim, topografya, yöresel yapıcılık deneyimi, yerleşme zorunlu-

\*\* Bu çalışma, Gazi Üniversitesi Bilimsel Araştırma Projeleri kapsamında desteklenen (Bap 05/2003-18 (2003-2006)) “Kentsel ve Kırsal Yerleşim Örnekleriyle Geleneksel Artvin Evleri” başlıklı araştırma kapsamında hazırlanmıştır.



lukları, gelenek-görenek, halkın sosyo-ekonomik düzeyi, kültürel ve tarihsel ilişkiler şeklinde belirlenebilir (Resim 1).

Taş duvarlı bir zemin kat üzerinde, çoğunlukla iki, üç kat olarak yükselen Doğu Karadeniz evi; Doğu Anadolu'dan Balkanlara kadar geniş bir coğrafyaya yayılan, mekân organizasyonu açısından aynı fonksiyonlara cevap veren, fakat onu meydana getiren bileşenlere göre bazen görüntü farklılığı da ortaya koyan geleneksel Türk evlerinin bu bölgedeki karakteristik örnekleridir (Res.2). Anadolu-Türk kültürünün orijinal bir yaratması olan Doğu Karadeniz geleneksel Türk evleri içinde, plan şeması ve biçim-siluet özellikleriyle geleneksel karakterlerini sürdüren evler yanı sıra, 19. yüzyıl sonu ile 20. yüzyılın başında bazı kıyı kentlerinde daha çok yaptırımların istekleriyle öne çıkan batılı eklektik üsluplu bir ev repertuarıyla da karşılaşmaktadır (Res.3,4). Daha çok cephe özellikleriyle ve bazen de iç mekâna yansıyan öğeleriyle bir ölçüde geleneksel Türk sivil mimarlığının biçim diline yabancı gibi *görülen* bu evlerin, aslında egemen ve bütüncül Osmanlı sivil mimarlığı içinde şekillenmiş, yerel ve ulusal özellikleriyle betimlenen diğer geç dönem Osmanlı sivil mimarlık ürünlerinden genel özellikleri bakımından farkları yoktur (Çizim 1).

## 2. Malzeme ve Strüktür

Doğu Karadeniz bölgesinde en çok kullanılan yapı malzemesi taş ve ahşap olduğundan kullanılan yapı tekniklerini de bu malzemeler belirlemiştir (Res.5). Sahip oldukları özellikler açısından birbirlerine benzemekle birlikte yapı tekniklerinin oluşmasında etkili olan bu malzemelerin belli uygulama alanları söz konusudur. Geleneksel evlerin ortak tipolojiler oluşturacak yapı malzemesi ve teknikleri kırsal yerleşmelerde belli ölçülerde halâ sürerken, kentsel yerleşimlerde ise çoğunlukla artık bir anı olarak kalmıştır.

### Ahşap

Ülkenin en zengin orman alanına sahip bölgesi olan Doğu Karadeniz, ahşap malzemenin yaşamın her alanında en yoğun kullanıldığı yerdir. Özellikle deniz kenarı veya denize yakın ve akarsu boyu yerleşimlerinde yapı ustaları daha çok ahşabı tercih etmişlerdir. Genellikle kestane, ardıç, ladin, karaağaç ve ceviz ağacı kerestesi kullanılmasına rağmen, son yıllarda azalan orman varlığı nedeniyle ladin türü dışındakilerin kullanımı oldukça azalmıştır. Ayrıca ahşap, yalnızca konstrüksiyonda değil, seki, yüklük, tavan, döşeme gibi iç yapı elemanlarında da kullanılmışlardır.

Geleneksel ev mimarisine biçim veren duvar tekniklerinden ilki, ahşap *çatma/iskelet/karkas* yapı sistemidir. Doğu Karadeniz bölgesine özgü yapı sözlüğü belli yörelerde belirli yapı sistemini tanımlar. Bölgenin bir kesiminde *Çatma*



olarak adlandırılan yapı sistemi, başka bir kesimde *İskelet* ya da *Karkas* olarak adlandırılabilir. İsmi ne olursa olsun bu tip yapı sistemlerinde ana kural, yapının tüm yükünü temel duvarlarına ileten taşıyıcı elemanların, ahşap yığma sistemin tersine düşey olarak kullanılmasıdır. Bu yapım sisteminin en temel özelliği, subasman seviyesine kadar olan kısmın taş örgü, takip eden diğer katların ise *açaç iskeletli çatki sistemli* veya *yığma sistemli* olmasıdır (Eruzun 1997:130). Bu tür yapılarda genellikle yarım metre civarında kalınlığında moloz taşla yapılan temel duvarları yükseltilerek yapının arazideki konumuna göre zemin veya bodrum kat elde edilmiştir (Res.6,7;Çiz.2).

Ağaç iskeletli çatki sisteminde yapı yükleri duvar bünyesindeki ahşap dikme ve kirişler aracılığıyla zemine aktarılır. Çatma yapı strüktürü de, temel duvarların belirli düzeyde bitiminden sonra kurulur. Öncelikle konstrüksiyon, taş duvarın üstüne yatay konumda 15x15 cm. kesitli taban ağaçları yerleştirilmesiyle başlar ve köşelere dikilen köşe direkleri arasına 15-30 cm ara ile 5/10 cm ölçülerindeki ara direklerin yerleştirilmesiyle ve bunların üst kat hatıllarında birleştirilmeleriyle tamamlanır. Köşelerde ve bölmelere isabet eden yerlerde geçme detayını çözebilmek için de kare kesitler kullanılmıştır (Res.8,9). Bu dikmeler sonradan düz veya çapraz parçalarla birbirlerine bağlanmıştır. Düz bağlantı yapıldığı takdirde ortaya çıkan kare biçimli göz göz şekle *göz dolması* denir (Batur vd. 2005:15 ; Eruzun 1997:130). Bağlantılar çapraz olduğunda ise üçgen kesitler ortaya çıkar ki buna da *muskalı dolma* denir (Res.10;Çiz.3) (Sümerkan 1991: 173-184 ; Eruzun 1997:132,133). Muskalı sistem kendi başına yeter derecede yandan gelecek kuvvetlere karşı dayanıklıdır. Göz dolmasında ise köşeler yan çakmalar ile takviye edilmiştir. Bu tip yapılarda dolgu malzemesi olarak 5-10 cm. kalınlıkta olan ve genişliği bazen 40-50 cm'yi bulan sert kestane, ardıç, ladin, karaağaç veya çam tahtası kullanılmıştır. Göz dolması örgüsündeki boşluklar ve muskallı duvar örgüsündeki çapraz bağlantıların arası değişik malzemelerle dolgulanmış, . ardından da istenirse duvarlar sıvanarak kireç badana ile boyanırlar.

Cephede alt kat ve ana kat farklı biçim ve malzeme özellikleri gösterir. Muskallı ve göz dolma sistemleri ile yapılan geleneksel evlerde, strüktürün yapım sisteminden ve yapım malzemesinden ileri gelen ve cepheyi etkileyen bir görünüm oluşur. Bu durum bazı evlerin duvarlarının sıvanmadığı durumlarda dekoratif anlamda daha etkilidir (Kuban 1966:19). Yapı cephesinin tümüyle sıvandıği durumda ise katlar arasında yer alan ahşap kirişler ve üst kattaki dikmeler ile üst kat kirişleri sıvanmayarak cepheye estetik katkıda bulunması sağlanmış ve bu ele alış biçimi ile yapı cephesinin monotonluğu giderilerek, cephe bütünlüğü algılanmasında ayrıca bir etki elde edilmiştir (Çiz.4) (Sezgin 1983:33-37).



Diğer bir yapı tekniği de *Bağdadi* diye adlandırılan Artvin ve civarında ise *Çakatura* denilen, ahşap çatıklı duvar örgüsünün temel ve subasman uygulamasına benzer bir temel kat üzerine, yatay ve dikey doğrultuda birbirleriyle birleştirilen duvar taşıyıcı direklerinin arasına sık aralıklarla çıtalara çakılarak oluşturulan ızgara aralarının çamurdan taşa kadar çeşitli malzeme ile dolgulandıktan sonra üzerlerinin sıvanması ile oluşturulan tekniktir (Res.11,12) (Eruzun 1997:132; Kazmaoğlu vd. 1979:35). Bazı Karadeniz evlerinde bağdadi duvarların iç ve dış yüzüne tahta kaplamanın uygulandığı örnekler de mevcuttur.

Doğu Karadeniz bölgesi konut mimarisinde yoğun olarak uygulanan üçüncü duvar tekniği ise ahşap *yığma* yapı sistemidir (Sümerkan 1991:177). Taş temel üzerine üst üste kütüklerin (tomruk) oturtulduğu ahşap yığmalı bu sistem, Karadeniz'in daha çok kırsalında köy ve yüksek rakımlı yerleşmelerde genellikle bir, iki bölümlü basit köy evlerinde ve köylerdeki yardımcı yapı ünitelerinin yapımında kullanılmıştır (Res.13;Çiz.5,6). Ahşap yığmalı yapım tekniği, bölgede en basit yapım tekniği olarak görülürse de aslında bütün yapının, iç ve dış duvarlarının hep beraber örülmesi gerektiğinden güç bir yapım tarzıdır. Kütüklerin üst üste yığılmasıyla oluşan bu tür yapım tekniği, 3-5 cm kalınlıktaki kalasların istifi şeklinde de gerçekleştirilebilir (Eruzun 1997:130). Kalas veya kütükler, köşelerde birbirleriyle kenetlenerek şekilde birbirlerinin üzerine oturtulurlar. Bu tür yapım tekniğinde yük her ahşap elemandan bir alttakine geçerek zemine kadar iletilir. Bu sistemde ikinci bir taşıyıcı eleman yoktur, aynen taş veya tuğla yığma inşaatta olduğu gibi tahta tek başına taşıyıcıdır. Bu tür konstrüksiyonda kalas veya kütük boylarının yapılan yapı ünitelerinin kenar uzunluklarının birebir aynı ölçüde olmasına çalışılır (Res.14).

#### Taş

Bölgede ahşap ile birlikte en fazla kullanılan diğer bir malzeme de taştır. Yapılarda, kolay işlenebilen kalker esaslı taşlarla andezit ve bazalt gibi daha sert taşlar kullanılmış ve başlıca iki şekilde uygulanmıştır.

Bunlardan ilki, dışa gelen kenarları düzeltilmemiş farklı ölçülerde taşların bir araya getirilmesi ile oluşan moloz taş duvarlardır. Diğer bir yöntem ise, düzenli kesilmiş dört köşe taşlarla oluşturulan duvarlardır. Bu tür taşlar, daha çok cephe kaplamalarında ya da pencere kenarları ile bina köşeleri gibi özellikli kısımlarda kullanılmıştır. Karadeniz bölgesi taş ustalığındaki yapısal ve estetik mükemmellik kapıların ve pencerelerin kenarlarında, kemerlerin üstünde ve duvarların dış köşelerinde ortaya çıkmaktadır. İşlenmeye uygun taş malzemenin çıktığı yerlerde ahşap-taş dengesi, taş lehine



bozulmuş, Gümüşhane ve civarı örneklerinde olduğu gibi taş ev geleneği daha eski bir geçmişe ve yöresel yoğunlaşmaya sebep olmuştur (Çiz.7).

#### *Tuğla*

Tuğla, Karadeniz bölgesinde yapı ustalarının çok tercih ettikleri bir malzeme değildir. Bu nedenle de bölgede yaygın olarak kullanılmamıştır. Tuğlanın en yoğun kullanıldığı yöre Artvin il merkezidir (Res.15). Tamamına yakını 19. yüzyılın sonları ile 20. yüzyılın başlarına ait olan yapılarda tuğla malzemenin ciddi bir önceliğe sahip olması ve diğer yörelere oranla daha yoğun şekilde kullanılmasının nedenleri, başlı başına bağımsız bir araştırma ve inceleme konusudur. Söz konusu dönemlerde bu malzemenin sahil yerleşmelerindeki tuğla ocaklarından veya tümüyle bölge dışından, belki de yurt dışından getirilmiş olabileceği de düşünüldüğünde özgün tuğla bacalarıyla ve tamamen veya kısmen tuğla ile inşa edilen Artvin geleneksel evleri, Karadeniz geleneksel ev mimarisi içerisinde çok özel bir uygulama alanı olarak karşımıza çıkar (Res.16;Çiz.8,9).

### **3. Dış Cephe Elemanları**

En doğudan en batıya geleneksel Türk evlerinde olduğu gibi Doğu Karadeniz'in tarihi evleri de zengin bir mimari görselliğe sahiptir. Ahşap ya da taş malzeme veya her ikisinin de beraber kullanıldığı bu yapılarda çoğunlukla manzaraya dönük ön cepheye öncelik verilmekle birlikte yapının konumuna göre diğer cepheler de yapı ustalarının estetik yaratıcılığını yansıtır. Geleneksel ev mimarlığında cephelerin oluşumunda, belirleyici unsurlar olarak; yapının yapıldığı arazi ve parselin konumu, iklim özellikleri, güvenlik kaygıları, seçilen plan şeması, kapı-pencereler ve yapı malzemeleri gibi nedenler de sıralanabilir.

#### *Kapılar*

Geleneksel Karadeniz evlerinin ahşap giriş kapıları özel önem verilerek ele alınmış mimari detaylardan birisidir. Evlerin birden fazla dış kapısı olabilir ancak bu durum kırsal veya kentsel alanlar arasında farklılık gösterebilir. Ana giriş kapıları çoğunlukla çift kanatlı olup, ana giriş dışındakiler, örneğin bahçe kapıları tek kanatlıdır. Çift kanatlı olanların genişlikleri 120-140 cm, tek kanatlıların genişlikleri ise 80-90 cm civarında değişir. Yükseklikleri ise 200 cm'den az değildir. Kapılar çoğunlukla ahşaptan aynalı olarak yapılmışlardır. Ön cephedeki giriş kapısı en çok özenilen ve vurgulanan kapıdır. Bu kapıların üzerinde yer alan ve alınlık gibi değerlendirilen kapı üstü pencereleri de ilginç bir detaydır. Kapı üstü pencereleri kapıların olduğundan daha yüksek ve daha etkin algılanmasını sağlamanın yanı sıra, süsleme açısından da zenginleştirici bir rol oynarlar. Bu bakımdan bazıları adeta bir anıt yapı



portali gibi görünen bu girişler, arkalarındaki mimarinin niteliği hakkında da ipucu verirler. Karadeniz'in farklı yörelerinde orijinal bir biçim ve süsleme özelliklerine sahip olan bu kapılar, Yalın, dekoratif ya da bezemeli uygulamaları olan çeşitli türleri vardır. Bronz döküm veya demir kapı kolu veya tokmakları da çeşitlilik gösterir.

#### *Pencereler*

Bölgedeki geleneksel evlerde pencereler daima aynı esasa göre düzenlenmişlerdir. Dikdörtgen şeklindeki pencereler düşey sürme ya da kanatlıdır (Res.17). Çoğunlukla zemin kat pencereleri güvenlik nedeniyle parmaklıklı olarak yapılmıştır. Bodrum katlarda frenk penceresi denilen küçük pencereler de dikkati çekici bir yapı elemanı olarak görülmektedir.

#### *Çıkmalar*

Anadolu Türk evinde merdivenle çıkılan ikinci kat, evin pencereleri aracılığıyla dış dünya ile ilişki kurduğu bir yerdir. Sokak düzeyinden yüksekte olduğu için bu katta pencereler büyütülmüş ve çoğaltılmıştır. Bu çıkmalar, Türk mimarlığının, geleneksel Türk toplumunun toplumsal alışkanlıklarına cevap verebilmek amacı ile yarattığı bir formdur (Başkan 1988:8,9; Evren 1959:6,7). İçten kanaviçelerle süslü perdelerle, dıştan da kafeslerle örtülü olan çıkma ve cumbalar, yüzlerce yıl dışa kapalı geleneksel Türk aile hayatının istenen mahremiyetini koruyan ancak dışarıyla da ilişkiyi sağlayan önemli bir dış yapı ögesi olmuştur. Türk evinin iç-dış ilişkilerini en iyi dile getiren bu kısımlar, evlerin iç mekân örgütlenmesinde de çok güçlü roller almıştır. Gerçi çıkmaların ortaya çıkışında, düzensiz arazi mülkiyetinin yarattığı şekil bozukluğunu ve düzensizliği ortadan kaldırmak amacının da önemli rol oynadığı düşünülebilir, fakat sonuç itibarı ile bu form işlevci bir akılcılığın ürünüdür (Res.18;Çiz.10,11). Mimarlık tarihi açısından da çıkmalar, Türk kentlerinin silüetlerinde özellikle de kent içi görünümünde hemen hemen bütün Türk kültür dairesi içinde birbirine benzeyen görüntüler meydana getirmesi açısından önemlidir. Türk evindeki çıkmalar, aynı zamanda ana katın işlevsel önemini vurgulaması, mekansal örgütlenmede yaşama birimleri arasındaki kademelenmeyi belirlemesi ve evin dış çevreye en fazla açılmak isteği yönü göstermesi bakımından da Türk sivil mimarlık sanatının temel yapı unsurlarından biri olarak değerlendirilebilir (Evren 1959:7,8). Çıkmalar ve ona bağlı eşyaların tasarımı da formun kendisinin ortaya çıkışındaki akılcılık kadar önemli olan incelmış, süzülmüş bir zevk duyarlılığının ve çağdaş anlayışa yakın bir dekorasyon beğenisinin ürünüdür.

#### *Çatı*

Çatı biçimini etkileyen en önemli etken, dünyanın her yerinde olduğu gibi Karadeniz'de de iklim koşullarıdır. Bölgenin fazla yağış alması sebebiyle bu



durumdan etkilenen çatı şekilleri üç temel formda gelişmiştir. Bunlar, kırma, üç omuz ve dört omuz çatılardır (Eruzun 1997:134). Daha yaygın olarak görülen kırma çatı, bu çatı biçimleri içinde en basit olanıdır. Yapımı kolay olan ve üzerine rahatça alaturka kiremit döşenebilen bu çatı biçimi sadece ahşap değil kagir mimari için de uygun çatı tipidir. Bölgede üç omuz çatılar da uygulanmıştır. Köylerde eğimli arazide kurulmak zorunda olan evlerde çatıdan gelecek yağmur ve kar sularının temele gitmesini engellemek için eğim yönüne isabet eden çatı sadece iki eğimli yapılmakta ve sular yanlara verilmektedir. Arazi eğimine dik gelen arka duvarın taştan, kalkan duvar olarak çatıya kadar yükselmesi ve çatı ile bir üçgen meydana getirmesi de yine bu sebepten dolayıdır. Bu nedenle eğimli arazide yapılan evlerin çatıları kırma veya üç omuz çatı olmaktadır. Dört omuz çatı tipi ise sahile yakın yerlerde ve büyük yerleşim yerlerindeki konaklarda kullanılmıştır. Bu çatı tipi, rüzgâra ve kar yüküne karşı daha dengelidir ve görünüş bakımından da üç boyutlu bir perspektif verir. Bölgede çatı örtü malzemesi olarak daha çok alaturka kiremit kullanılmıştır. Sac ve benzeri örtü malzemeleri yaygınlaşmadan önce kırsal alanlardaki çatılar 1-1.5 cm kalınlığında 15-20 cm genişliğinde ve 1-1.5 m. boyunda, Artvin’de “Bedevr (e )a”, Trabzon ve civarında “hartama” denilen aslı Yunanca *petauro* olan ladin veya köknardan kesilmiş ince padavra tahtaları ile örtülürdü.

#### *Saçaklar*

Çatılarda oluşan yağmur ve kar suları cephelerden oldukça geniş olan saçaklar vasıtasıyla dışarı akıtılır. Saçak ölçüleri Karadeniz’in çeşitli yörelerinde değişiklik gösterir (Res.19,20;Çiz.12). Çıkmalar gibi saçaklar da cephenin biçimlenmesinde önemli görsel rol oynarlar. Sahil boyunca yer alan yerleşmelerde özellikle de Rize ve Trabzon/Sürmene arasındaki yapılarda saçaklar nispeten daha geniş tutulmuştur.

## **4. İç Yapı Elemanları**

### *Döşemeler*

Anadolunun her yöresinde olduğu gibi Doğu Karadeniz evlerinde de bodrum kat döşemeleri taştan, diğer katlardaki döşemeler ise ahşaptır. Ahşap döşemeler dairesel veya dikdörtgen kesitli kirişler üzerine 2.5-4 cm kalınlıklardaki ve 1.5-2.5 cm enlerindeki tahtalar konularak oluşturulmuştur.

### *Merdivenler*

Katlar arasındaki bağlantıyı ahşap merdivenler sağlar. Bunlar genellikle döner merdiven olduğu gibi, sahanlıklı iki kollu veya tek kollu da olabilirler. Merdivenlerde süsleme unsuru olarak korkuluklar dikkati çekerler. Bunlarda başlıca süsleme küpeştenin kesiti dolayısıyla oluşan bir tür silme ve korkuluk dikme biçimlerinden oluşur.





### *Ocaklar*

Geleneksel Karadeniz evlerindeki odalarda en önemli unsurlardan birisi de mimari ile düşünülmüş ocaklardır. Bu ocaklar günlük yaşamın geçtiği odalarda yer alırlar. İlden ile veya yörelere göre değişmekle birlikte, taştan yapılmış, kenar silmeleri, pervaz çıkıntıları taştan oyulmuş ve bazen inanç dünyasına ilişkin motiflerin de yer aldığı bu ocaklar son derece sade de olabilirler. Yörede ayrıca ahşap malzeme ile ocak kenarlarında nişler ve dolaplar yapılmış ve bu kısımlar bazen ahşap bazen de kalem işi teknikleriyle süslenmiştir. Bölgede özellikle bazı yerleşim alanlarında ve özellikle de Artvin'deki bazı evlerde görülen ve *Peç* adı verilen odaların birleşme duvarlarının orta ekseninde mimari strüktürle kaynaşmış sobalar da ısıtma amaçlı önemli unsurlardır (Res.21).

### *Tavan*

Doğu Karadeniz'in geleneksel evlerinde tavanlar genellikle yalın bir sadeliği yansıtır. Bazı örneklerde profilli çıtalarla tavanlara dekoratif bir görünüm kazandırılmaya çalışılmışsa da çoğunlukla tavanların basit bir yapısı ve sade bir görünümü vardır. Ancak denize yakın bölgelerde veya varlıklı evlerinde bu genellemenin dışına çıkılabilir. Özellikle Sürmene, Fındıklı ve Çamlıhemşin vadisindeki *konaklar* çeşitli boyalar ve vernik kullanılarak yapılmış bitkisel, geometrik ve farklı konulardaki tasvirli zengin bezemeleriyle çok özel örneklerdir. Sıvalı yüzey üzerine tasvirli süslemelerin veya yalnızca boyalı süslemelerin yer aldığı tavanlara da sık rastlanır. Bazı evlerde 40-50 cm aralıkla atılan ahşap kirişlerin açıkta bırakıldığı ters tavanlar da görülebilir. Kirişleri gizleyecek şekilde bir kaplama içermeyen bu tavan uygulaması her türlü bezemeden uzak mekan öğeleriyle oluşturulmuş yalın, net, hatta derinlik ve boşluk hissi veren tasarım anlayışı olarak tanımlanabilir. Ayrıca merkezden yukarı doğru yükseltilerek yapılan *tekne tavan* da bölgeye özel bir tiptir. Bazı tavanlarda yalnızca ortada dairesel bir süs adası yapılmıştır. Buna *tavan göbeği* denir.

## 5. İç Mekan Organizasyonu

Yapıların plan şemalarında merkezde yer alan *sofa* cepheyi de etkileyen önemli bir öğedir (Ögel 1979/1980:227; Batur vd 2005:19). Geleneksel Türk evi plan şemasını oluşturan temel plan unsurları yani sofaya (eyvan, hayat) açılan odalar bazı bölgelerde bazen farklı adlar altında fakat aynı amaç ve gereksinimlere yönelik olarak planlanmışlardır (Başkan 1988:8). Geleneksel Karadeniz Türk evi, Türk toplumunun renkli ve zengin kültür alanlarından birisi olan Karadeniz'in tarihsel ve kültürel zenginliklerinden kaynaklanan biçimsel ve işlevsel bir çeşitliliğe sahiptir (Res.22,23;Çiz.13). Bu zengin biçim, işlev ve estetik deneyim uzun bir tarihi gelişmenin ve kültürlenme sürecinin



sonucunda ortaya çıkmıştır. Kastamonu'dan Sinop'a Giresun'dan Artvin'e kadar genellikle geleneksel Karadeniz Türk evleri yukarıda da belirtildiği gibi çok az farklılıklarla benzer biçim ve plan şemalarına sahiptir (Sümerkan 1991:179). Fark detaylardadır ve işlevsel gereksinimlerden doğmuştur. Evler çoğunlukla iki veya üç katlıdır ancak yerine göre tek katlı yapılar da görülür (Res.24,25,26;Çiz.14).

Geleneksel Karadeniz Türk evinin plan tipleri; S. H. Eldem'in, sofanın plan şeması içerisindeki yerine göre şekillenen taksonomisini esas alırsak, dört tip şema grubundan gelişmiştir (Eldem 1955). Bunlar şu şekildedir. 1. *Sofasız plan tipi*: Arkaik plan tipidir. Bu nedenle plan tipolojisinin en basit örneğidir. Genellikle tek katlı evler için uygulanan bir planlama anlayışını yansıtır. Odalar çoğunlukla yan yana dizilerek bahçe, avlu, ya da açık alanla ilişki kurarlar. 2. *Dış sofalı plan tipi*: Yan yana sıralanan odalar, üstü örtülü ama odalara bitişik olmayan yanları açık olan sofa ile birbirine bağlanmıştır. 3. *İç sofalı plan tipi*: Açık sofanın önünü oda sırası oluşturur. İç sofalı plan tipleri, dış sofalı plan tiplerine göre daha çok tercih edilir. Bunun nedeni, odaların sofayı iki karşılıklı uzun kenarından sınırlamaları ve dış duvardan tasarruf sağlamalarıdır. 4. *Orta sofalı plan tipi*: Bu tip plan tipinde sofa evin merkezinde yer almış ve dört yanı oda sıraları ile çevrelenmiştir. Karşılıklı oda sıralarının çoğalması, sofayı bir doğrultuda uzatabilir. Her katta planlama anlayışının merkezini oluşturan sofa mekânı, bir geçit ve ortak kullanım alanı olmasının dışında, dış çevre ile doğrudan ilişkiyi sağlaması bakımından da önem kazanır. Sofa genellikle evin ana cephesi yönünde başlayıp karşı cephenin enine doğrultuda yer alan bir ünitesi önünde biter. Sofanın, yapının çevreye en egemen doğrultusunda, yani güneşli ve manzaralı tarafa bakması tercih edilir ve bu doğrultuya oda sırası konulmaz, böylece de sofa esas cephenin ortasına denk getirilmiş olur. Bazı örneklerde birinci katlarda sofa mekânının ana cepheye bakan yüzü kapatılmış ve geniş bir kabul mekânı oluşturulmuştur. Orta sofalı plan tipinde plan, merdivenin önemine ve plan içindeki yerine göre şekillenmiştir.

Bazı örneklerde ise genellikle merdiven plan içinde belirgin bir yer almamış ve sofanın herhangi bir yerinde ihtiyaca göre yerleştirilmiştir. Merdivenin, sofanın dışında, odalar sırası içinde yer aldığı, örnekler de mevcuttur. Artvin, Rize ve Trabzon'un doğusundaki köy evlerinden bazılarında merdiven genellikle sofanın bir ucunda yer almış ve sofanın o ucunu tamamıyla işgal etmiştir.

Doğu Karadeniz evlerinde sofa genellikle planın ortasında yer aldığından cephe de buna göre simetrik olarak şekillenir. Geleneksel Türk evinde,



yaşam biçimleri ve işlevlere göre biçimlenen, boyutlandırılan mekanlar ve mekanlar arası organizasyon, içeriden dışarıya doğru gelişmiş ve yapının dış kabuğunu, yani strüktürünü oluşturmuştur (Ögel 1979/1980:228). Türk evinin mimari mekan anlayışını karakterize eden de iç düzen ve dış kütle arasındaki bu bütünlüktür. Binada katlar arasında cepheye en çok etki eden zeminin üstündeki birinci kattır. Bu katta yer alan hayat ve odalar cephenin oluşumunda birinci derecede rol oynarlar. Geleneksel Türk evlerinde olduğu gibi Karadeniz'in tarihi evleri de zengin bir mimari görseleliğe sahiptir. Ahşap ya da taş malzeme veya her ikisinin de beraber kullanıldığı bu yapılarda çoğunlukla manzaraya dönük ön cepheye öncelik verilmekle birlikte yapının konumuna göre diğer cepheler de yapı ustalarının estetik yaratıcılığını yansıtır. Geleneksel ev mimarlığında cephelerin oluşumunda, belirleyici unsurlar olarak; yapının yapıldığı arazi ve parselin konumu, iklim özellikleri, güvenlik kaygıları, seçilen plan şeması, kapı-pencereler ve yapı malzemeleri gibi nedenler sıralanabilir. Yukarıda da söz edildiği gibi cephede etkili olan diğer yapı elemanları pencerelerdir. Pencereler nispeten küçük ölçülerde ve daha çok ön cephede pencere çeşitleri genellikle simetrik ve düzgün sıra halinde kullanılmışlardır. Pencerelerin iç ve dış bordüründe (parafetdenizlik) taştan dışa çıkıntı yapılmıştır. Zemin kat pencerelerinde yapılan parmaklıklar da cephede süs etkisi yaratırlar (Res.27).

Batı Türkistan'dan Adriyatik kıyılarına kadar bütün geleneksel Türk evlerinin cephe düzeninin asli unsuru olan çıkmalar, sedirleri, pencereleri ve onları süsleme unsurları ile geleneksel Türk evinin çok özel anlam yüklü bir parçasıdır. Bu çıkmalar ve ona bağlı eşyaların tasarımı da formun kendisinin ortaya çıkışındaki akılcılık kadar önemli olan incelmış, süzölmüş bir zevk duyarlılığının ve çağdaş anlayışa yakın bir dekorasyon beğenisinin ürünüdür. Mekân organizasyonu, mekânların işlevselliği ve bunların zevk duyarlılığı ile genelde geleneksel Türk evleri, çağdaş konut mimarisinin kuramsal bilincini pek çok konuda etkileyebilecek bir yetkinliktedir.

Doğu Karadeniz evi odalarında, geleneksel Türk evi odasının vazgeçilmez iç donanım unsurları olan yüklük, dolap, gusûlhane, gibi ögeler de en yalın ve işlevsel biçimleriyle mevcuttur. Ev içinin eşya ile dolu olmayıp bu gibi kullanma unsurlarının sabit ve binanın mimari bütünlüğü içine katılmış olması günümüzün çağdaş konut planlaması ve organizasyonu anlayışına da uygun düşer. Geleneksel Karadeniz evlerinde mutfak, kiler, ambar, çamaşırılık gibi servis mekânları bodrumda veya zemin katta olduklarından dolayı yapının genel plan şeması ve mekan organizasyonu üzerinde etkileri yoktur. Bu tür gereksinimlerin karşılandığı ünitelerin özellikle kırsal yerleşmelerde



evlerin dışında, bahçe içinde ayrı bir bölüm olarak inşa edilmişlerdir. Doğu Karadeniz evlerinin bahçelerinde yer alan *serender*'de zamanla yerini ev içlerindeki kiler ve ambarlara bırakmıştır (Res.28;Çiz.15).

## 6. Sonuç

Mekan organizasyonu açısından aynı fonksiyonlara cevap veren, fakat onu meydana getiren etkenlere göre malzeme ve buna bağlı olarak da tipolojik farklılıklar gösteren geleneksel Doğu Karadeniz Türk evi, yukarıda da vurgulandığı gibi bölge insanının özgün bir yaratmasıdır. Doğu Anadolu'dan Balkanların eski Türk yerleşmelerine kadar yaygın bir alanda aynı silüetle görülen diğer geleneksel Türk evlerinde de olduğu gibi Ordu'dan Artvin'e kadar bölge evlerinde görülen farklılıklar da, bu büyük kültür coğrafyasındaki yerel koşulların gerekliliklerini karşılayan akılcılığın pratik uygulamalarından doğmuştur. Tasarım ve yapımında insan ve insana dönük değerlerin hareket noktası alındığı geleneksel Türk yapı teknolojisinde ve Doğu Karadeniz halk yapı sanatında her şey insanın mutluluğu, rahatı içindir. Mahalle, mahalle sokak, sokak oda, oda hatta odalardaki mimariye bağlı her eşya fonksiyoneldir. Ve her fonksiyon insana dönüktür. Bu sistem, içinde yaşayan insanı göz önüne alarak tasarlanmış ve uygulamaya konulmuş, doğa ve insan ilişkisine çözüm bulan bir rasyonalizmin ürünüdür (Res.29;Çiz.16,17,18).

Kuramsal olarak geleneksel Doğu Karadeniz Türk evi plan öğeleri yukarıda da belirttiğimiz gibi çeşitli kentlerde ve ya kırsal Doğu Karadeniz yerleşmelerinde bazen değişik adlar altında fakat aynı amaçlara yönelik olarak planlanmışlardır (Res.30). Genel olarak bütün Doğu Karadeniz'de sofa, odalar ve diğer bazı mekânların bulunduğu birinci kat asıl yaşama alanıdır. Odalar, sofa adı verilen mekanın iki uzun kenarına yerleştirilmiştir. Bu şema geleneksel Türk evlerindeki "karnıyarık" veya "iç sofalı" olarak tanımlanan plan tipinin bir varyasyonudur (Eldem 1954). Doğu Karadeniz için genel bir tip özelliği taşıyan bu plan tipindeki evler bazı yayınlarda *Hayatlı / Aşhaneli Evler* veya *dağılım değeri yüksek, aşamalı simetriye sahip konutlar* olarak değerlendirilmiştir (Sümerkan 1991:181; Gür 2000:128,129). Merdivenle çıkılan sofa, sofaya açılan oda ve eyvanlar bu planlamanın bir parçasıdır. Bu örgütlenmenin önemli bir unsuru olan çıkma ve cumbalar, İçlerindeki sedir, pencereleri ve onları süsleyen süsleme eşyaları ile geleneksel Türk evinin çok özel anlam yüklü bir parçasıdır. Çıkma ve cumbalar ile ona bağlı eşyaların tasarımı da formun kendisinin ortaya çıkışındaki akılcılık kadar önemli olan, incelmüş, süzölmüş bir zevk duyarlılığının ve çağdaş anlayışa yakın bir dekorasyon beğenisinin ürünüdür. Zaten yukarıda da belirttiğimiz gibi, mekân organizasyonu, mekânların işlevselliği ve bunların zevk duyarlılığı ile genel anlamda



geleneksel Türk evleri ve bu çerçevede de Doğu Karadeniz evleri çağdaş ev mimarisinin kuramsal bilincini pek çok konuda etkileyebilecek bir yetkinliktedir.

Anadolu'nun en eski yerleşme alanlarından birisi olan ve bu bağlamda mimarlık olgusu ile ilgili deneyim ve birikimleri açısından da seçkin örneklerle sahip olan Doğu Karadeniz'de pek çok tarihi Türk kenti hızlı bir şekilde tarihsel dokusunun yok oluş sürecini yaşamaktadır. Özellikle birçok yerde tarihi dokuyu gözeten bir koruma planlamasının halâ yapılmamış veya tamamlanmamış olması, yanı sıra kentlerin topoğrafik yapılarının da yeni konut alanları üretilmesine olanak tanımaması, tarihi yapıların yok olmasının önünü açmıştır. Üstelik tarihi, geleneksel evlerin, çağdaş gereksinimleri karşılayamayacağı gibi gerçek dışı bir düşüncenin de yaygın şekilde dillendirilerek, talep tercihinin yeşil alandan soyutlanmış beton bloklar yönünde oluşturulması bu yok oluş sürecini daha da hızlandırmıştır. 1980'li yılların başından itibaren koruma mevzuatının geliştirilmesi ve uygulama olanaklarının yaygınlaştırılması bu alandaki disiplinin oluşumundaki katkısı göz ardı edilemeyeceği gerçeği yanında; bölge insanının ekonomik kaynağının çok yönlü etkilenmelere açık kırsal tabanlı oluşu, bölgede nüfus artışının ülke ortalamalarının altında olması ve bölge dışına göçün sürekliliği sosyal boyutlarıyla ve sonuçlarıyla arzulanmasa da bölgedeki maddi kültür varlığının kendiliğinden korunmasını, en azından bir ölçüde stabilizasyonunu sağlamıştır. Ancak bu koşullar kentten kente değiştiğinden bu kentlerdeki korunan dokunun günümüze ulaşan envanteri de farklı olmuştur.

Ordu/Bolaman, Giresun/Zeytinlik, Giresun/Görele, Trabzon/Akçaabat, Artvin/Arhavi gibi yerleşim alanlarında gönüllü ve kamusal otorite ile sağlanan arzulanana yakın koruma disiplini Trabzon, Rize ve Artvin kent merkezlerinde gerçekleştirilememiştir. Son yıllarda yerel yönetimlerce hazırlanan koruma imar planları çerçevesinde yapılan bilinçli ve planlı korumacılık çabaları bölgenin tarihi dokusunun gelecek kuşaklara aktaracak en doğru yoldur. Bazı kamu kurumlarınca sağlanan proje ve restorasyon desteğiyle bireysel ölçekte olumlu uygulamalar da gerçekleştirilmektedir. Trabzon *Kunduracılar Çarşısı* benzeri sokak sağlıklılaştırmaları ise ne yazık ki amaçlanandan uzak sonuçlar doğurduğundan, kentsel doku içindeki yapılar dış cephe makyajıyla yetinmeyen köklü onarımlarla ayağa kaldırılarak yaşama kazandırılmaları daha doğru bir yöntemdir.



## Kaynaklar

- Akok, Mahmut (1951), "Trabzon Eski Evleri", *Arkitekt*, S.5, s.,105-113.
- Aksoy, E (1963), "Orta Mekan", Türk Sivil Mimarisinde Temel Kuruluş Prensipleri" *Mimarlık ve Sanat*, İstanbul, S. 7-8, s.,39-92,
- Arel, Ayda (1982), *Osmanlı Konut Geleneğinde Tarihsel Sorunlar*, Ege Üniversitesi Güzel Sanatlar Fakültesi Yayını, İzmir.
- Başkan, Seyfi (1986), "Geleneksel Anadolu Türk Evleri", *Türkiyemiz*, Akbank Yay. S.50, Ekim S., 21-25. / ("The Traditional Anatolian Turkish House", *Türkiyemiz*, Akbank Yay. S.50, Ekim 1986, s., 47-51.)
- Başkan, Seyfi (1988), "The Bay Window of the Traditional Turkish House", *Image*, Issue 11, p., 8-11.
- Başkan, Seyfi (1994), "İstanbul'un Yalı Köşk Ve Kasırları", *İlgi*, Sayı 78, Yaz 1994 s.,12-21 / ("Yalı's, Köşk's And Kasır's İn İstanbul", *İlgi*, N.78, Summer, p., 12-21.)
- Başkan, Seyfi (1996), "Anadolu Evleri", *İlgi*, Bahar 1996, S.84 S., 29-34. / ("Anatolian Houses", *İlgi*, Spring N.84 p., 29-34).
- Başkan, Seyfi (2008), "Geleneksel Artvin Evleri", *İlgi*, Kış S. 115 s., 3-9.
- Batur, Afife - Gür, Şengül Öymen (2005) (Ed.), *Doğu Karadenizde Kırsal Mimari/Rural Architecture İn The Eastern Black Sea Region*, Milli Reasürans A.Ş. İstanbul.
- Baytin, Tülü (1951), *Bacalar: Tekniği, Yapısı, Mimarisi ve Türk Yapıcılığında Baca*, İTÜ Mimarlık Fakültesi Yayınları İstanbul.
- Bektaş, Cengiz (2001), *Halk Yapı Sanatı*, Literatür Yayıncılık, İstanbul.
- Denel, Serim (1977), "Halk Mimarisi Üzerinde Gözlem Ve İncelemelerde İzlenebilecek Yöntem ve Yakından İlgili Diğer Dallar ile Olan Bağlantısı Üzerinde Görüşler", *Türkiye' de Toplumsal Bilim Araştırmalarında Yaklaşımlar ve Yöntemler*, ODTÜ THBT Yayınları, Ankara.
- Eldem, Sedat Hakkı (1954), *Türk Evi Plan Tipleri*, İ.T.Ü. Mimarlık Fakültesi Yayını, İstanbul.
- Enön, Zerrin-Kamuran Öztekin (1993), "Bir Tarihi Kentsel Sit Alanı Koruma Örneği: Akçaabat - Orta Mahalle", *1.Kentsel Koruma ve Yenileme Uygulamaları Kollokyumu*, 7-8 Nisan MSÜ, İstanbul.
- Eriç, Murat (1979), "Geleneksel Türk Mimarisinde Malzeme Seçim Ve Kullanımı", *Yapı*, (33), 3/1979, s.,42-45.
- Erim, Gazanfer (1971), "Rize Çevresinde Yerleşme Ve Evler", *Türkiyemiz*, 2(4), 6/1971, s., 27-35, 48.
- Eruzun, Cengiz (1997), "Ağşabın Kimlik Bulduğu Rize Geleneksel Mimarisi", (Ed. Seyfi Başkan), *Rize Kültür Bakanlığı Yayınları: Tanıtma Eserleri Dizisi:72*, Ankara 1997.
- Eruzun, Cengiz (1972), "Artvin Ve Çevresinde Halk Mimarisi", *Mimarlık*, 9(104), 6/1972, s.,51-58.
- Evren, Mesut (1959), *Türk Evinde Çıkma*, İstanbul.
- Gür, Şengül Öymen (2000), *Doğu Karadeniz Örneğinde Konut Kültürü*, Yapı-Endüstri Merkezi Yayınları, İstanbul, s.,128-129.



- Kahraman, Hanife (1997), *Bolaman-Ordu Geleneksel Konut Mimarisi Üzerine Bir İnceleme*, KTÜ Fen Bilimleri Enstitüsü Mimarlık Ana Bilim Dalı Yayınlanmamış Yüksek Lisans Tezi, Trabzon.
- Kantar, Zehra (1988), *Kırsal Yerleşmelerde Dış Mekan Organizasyonu-Artvin İli Köyleri*, Karadeniz Teknik Üniversitesi Fen Bilimleri Enstitüsü Yayınlanmamış Yüksek Lisans Tezi Mimarlık Anabilim Dalı, Trabzon.
- Kapucu, Benan (1994), "Doğu Karadeniz'in İç Kesimlerinden Kendine Özgü Bir Yerleşme Örneği: Şavşat Evleri", *Antik Decor*, S.16-17 Yıl:2, Temmuz-Ağustos s., 82-84.
- Karpuz, Haşim (1993), "Geleneksel Trabzon Evleri", *Kültür ve Sanat*, Ankara 1993, S.18, s.,19-22.
- Karpuz, Haşim (1993a), *Rize*, Ankara.
- Karpuz, Haşim (1987), "Türk Halk Mimarisinde Ahşap Yığma (Çantı) Yapılar", *III. Milletlerarası Türk Folklor Kongresi Bildirileri*, 22-28 Haziran 1985 İzmir, (Ankara 1987), s.,365-181.
- Kazmaoğlu, Mine - Tanyeli, Uğur (1979), "Anadolu Konut Mimarisinde Bölgesel Farklılıklar", *Yapı*, S.33, İstanbul, s.,29-39.
- Köroğlu, Gülgün., "Geleneksel Artvin Evleri", *Arkitekt*, Mart-Nisan S. 2003/02, Yıl 70, s.,56-61.
- Kuban, Doğan (1996), "Türkiye'de Malzeme Koşullarına Bağlı Geleneksel Konut Mimarisi Üzerinde Bazı Gözlemler", *Mimarlık*, S.36 s.,15-20.
- Kuban, Doğan (1975), "Türk Evi Geleneği Üzerine Gözlemler", *Sanat Tarihimizin Sorunları*, Çağdaş Yayınları, İstanbul.
- Küçükerman, Önder (1973), *Anadolu'daki Geleneksel Türk Evinde Mekân Organizasyonu Açısından Odalar*, Turing Yayınları, İstanbul.
- Küçükerman, Önder (1973a), "Anadolu'daki Geleneksel Türk Evinde Mekan Organizasyonu Açısından Odalar", *Türk Turing Otomobil Kurumu Belleteni*, İstanbul.
- Ozturk, Kutsal (1990), "Doğu Karadeniz Geleneksel Konutları Üzerine Mimari Araştırmalar". *VIII. Tarihi Türk Evleri Haftası (Bildiri)* 24.5-9.6. İstanbul-Trabzon.
- Ögel, Semra (1979-80), "Hayat(Sofa) Köşkü ve Tahtseki", *Sanat Tarihi Yıllığı*, S.IX-X İstanbul s., 227-239.
- Özdemir, Halit (1985), "Artvin Köylerinde Ev-Bark", *Türk Folkloru Dergisi*, (66), 1/1985, s.,9-10.
- Özgüner, Orhan (1968), "Köyde Mimari - Doğu Karadeniz", *Mimarlık* 6(62), 12/1968, s.,19-27.
- Özköse, Aysun (2001), (Ed.) *Anadolu'nun Ahşap Evleri / Wooden Houses of Anatolia*, V11+144 Kültür Bakanlığı Yayınları: 2584, Özel Dizi: 23, Ankara.
- Sağsoz, Ayşe vd (2006), Influences of Different Ages and Cultures on each other from Architectural Point of View: Examination of Historical Buildings in Trabzon/Turkiye, *Building and Environment*, Volume 41, Issue 1, January, p. 45-59.
- Sağsöz, Ayşe vd (2007), "The Metamorphosis of an Historical City: From the Byzantine City Argyropolis to the Ottoman Neighborhood Süleymaniye", *Building and Environment*, Faculty of Architecture, Karadeniz Technical University, Trabzon.



- Sezgin, Haluk (1983), "Geleneksel Türk Evinde Cephe", *Yapı*, S.47 s.,33-37.
- Sönmez, Neslihan (1979), *Doğu Karadeniz Eski Evleri*, İTÜ Mimarlık Fakültesi Doktora Tezi. İstanbul.
- Sümerkan, M. Reşat (1989), "Trabzon Kırsal Mimarlığı", *Mimarlık*, 27 (234), s.,82-86.
- Sümerkan, M. Reşat (1991),"Doğu Karadeniz'de kırsal Kesim Geleneksel Ev Plan Tiplerinin Yöresel Dağılımı", *Türk Halk Mimarisi Sempozyumu*, Kültür Bakanlığı Halk Kültürlerini Araştırma Dairesi Yayınları:148, Seminer Kongre Bildirileri Dizisi,:30 (5-7 Mart 1990 Konya) Ankara s.,173-184.
- Sümerkan, M. Reşat (1991a), *Bıçimlendiren Etkenler Açısından Doğu Karadeniz Kırsal Kesiminde Geleneksel Evlerin Yapı Özellikleri*, KTÜ Fen Bilimleri Enstitüsü Mimarlık Bölümü, Yayınlanmamış Doktora Tezi, Trabzon.
- Sümerkan, M. Reşat (1993), "Doğu Karadeniz Köy Evlerinde Yapı Malzeme ve Konstrüksiyonların Dağılımı", *5. Uluslararası Yapı-Yaşam Kongresi*, Mimarlar Odası Bursa Şubesi, 4-9 Mayıs Bursa.





Resim 1: Doğu Karadeniz Bölgesi Haritası



Resim 2. Sinan Arslan Ailesi Evi, Artvin



Erdem

58

52

2008

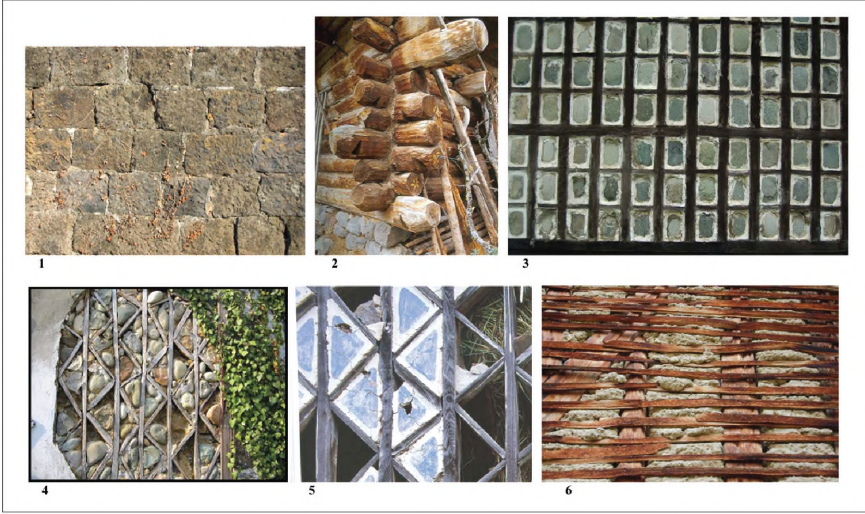
Seyfi BAŞKAN



**Resim 3.** Eklektik Üsluplu Bir Trabzon Yapısı



**Resim 4.** Artvin'de 1901 tarihli Erdal Taşkan Evi



Resim 5. Karadeniz Evlerinde Duvar Tipleri



Resim 6. Fındıklı, Çağlayan Köyü, Şevketbeyoğlu Konağı, Rize



**Resim 7.** Hurşit Bey Konağı, (1849) Çağlayan Köyü, Fındıklı Rize.



**Resim 8.** Trabzon Dernekpazarı Kondu Mahallesinden bir ev



**Resim 9.** Rasim Köksal Evi, Artvin



**Resim 10.** Bir Sürmene Evi, Trabzon



**Resim 11.** Artvin'de Bağdadi duvarlı bir ev



**Resim 12.** Artvin'de Bağdadi duvarlı bir ev



**Resim 13.** Kütüklerle yapılmış bir ahşap yığma servis yapısı



**Resim 14.** Ayder Yaylası Evleri, Rize



Erdem

64

52

2008

Seyfi BAŞKAN



**Resim 15.** Mustafa Kaya evi, Artvin



**Resim 16.** Eski Askerlik şubesi binası, Artvin





**Resim 17.** Yakupođlu Konađı, Sürmene, Trabzon



**Resim 18.** Fuat Ersöz Evi (Artvin Kültür Evi), Artvin



Erdem

66

52

2008

Seyfi BAŞKAN



**Resim 19.** Giresun Zeytinlik Mahallesinde kalemışı süslemeleriyle öne çıkan bir ev.



**Resim 20.** Rize'de bir kent içi konağı



**Resim 21.** Tarihi Artvin Yapılarında sık rastlanan bir ısıtma sistemi olan, Peç.



**Resim 22.** Şevketbeyođlu Konađı, Çađlayan Ky, Fındıklı, Rize



Erdem

68

52  
2008

Seyfi BAŞKAN



**Resim 23.** Araklı Konakönü'nde bir ev, Trabzon



**Resim 24.** Arhavi, Aşağı Hacılar Mahallesi Boğula mevkiinde Büyüklü Ailesi Evi, Artvin



**Resim 25.** G6rele'de bir ev, Giresun



**Resim 26.** Eski S6leymaniye mahallesinden bir ev, G6m6şhane



Erdem

70

52

2008

Seyfi BAŞKAN



**Resim 27.** Sürmene'de bir ev, Trabzon



**Resim 28.** Serender, Arhavi



Resim 29. Eski Trabzon evleri

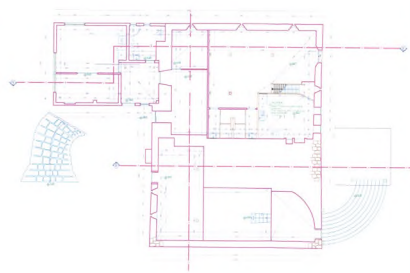
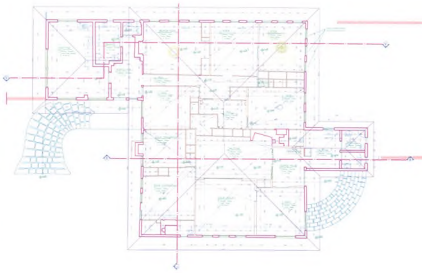


Resim 30. Uzungöl, Trabzon



Çizim 1. Nurettin Yerebasmaz Konağı. Bolaman, Ordu. (H. Kahraman, 1997).





**Çizim 2.** Fındıklı, Çağlayan Köyü, Şevketbeyoğlu Konağı, Rize  
(Ş.A.Kızıltan Yılmaz-L.Demirkır, Trabzon 2007).



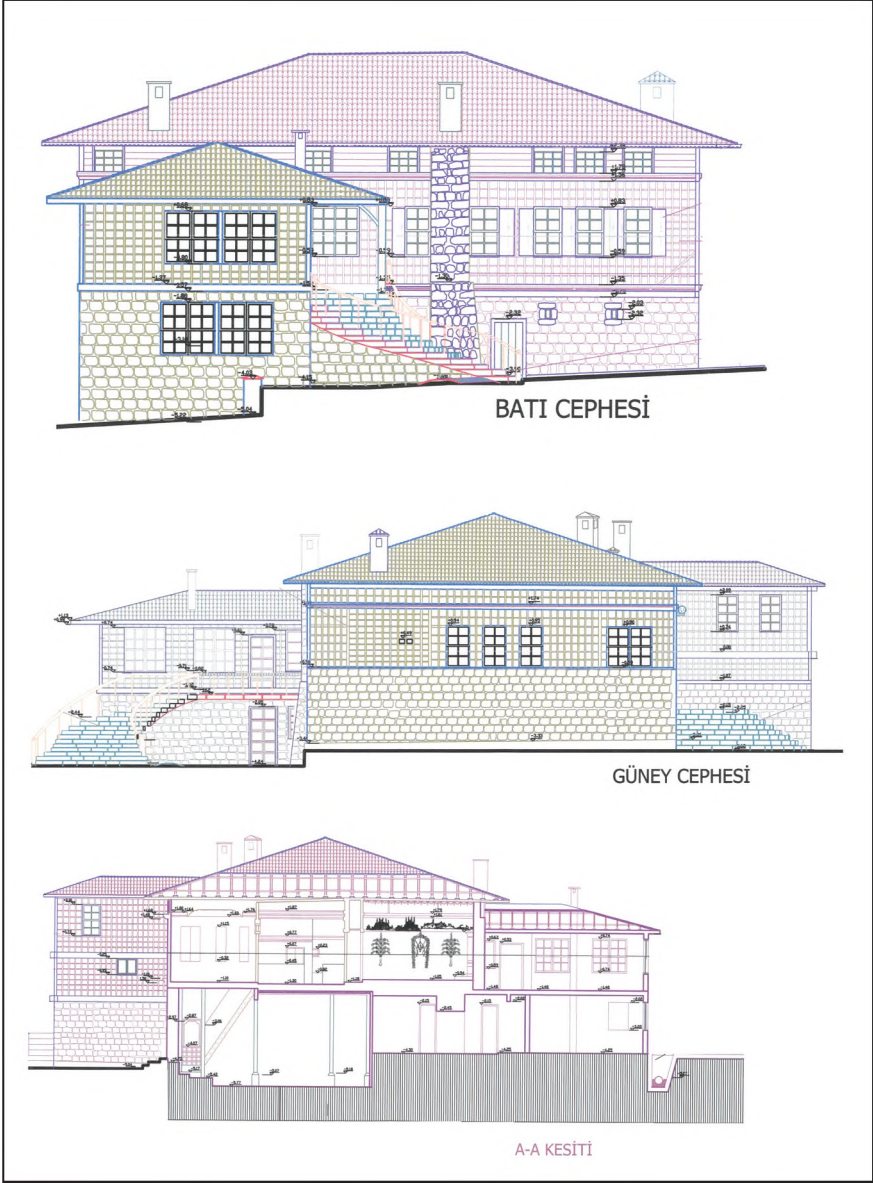
Erdem

74

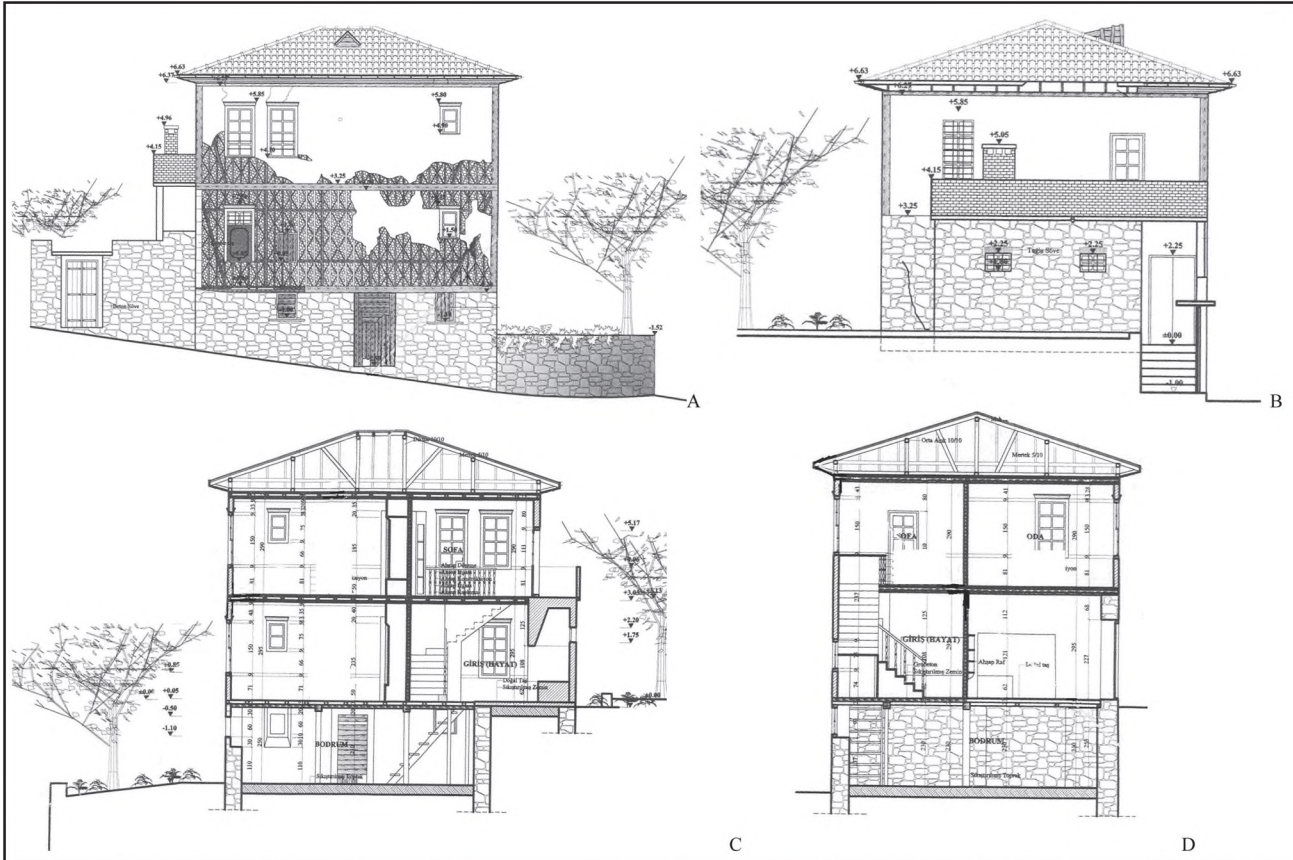
52

2008

Seyfi BAŞKAN



**Çizim 2.** Fındıklı, Çağlayan Köyü, Şevketbeyoğlu Konağı, Rize (Ş.A.Kızıltan Yılmaz-L.Demirkır, Trabzon 2007).



Çizim 3. Pir-i Reis Mahallesi'nde Bir Ev. Rize. (B.-E. Yılmaz, 2004) A.Doğu Cephesi B.Güney Cephesi C.A-A Kesiti D.B-B Kesiti.





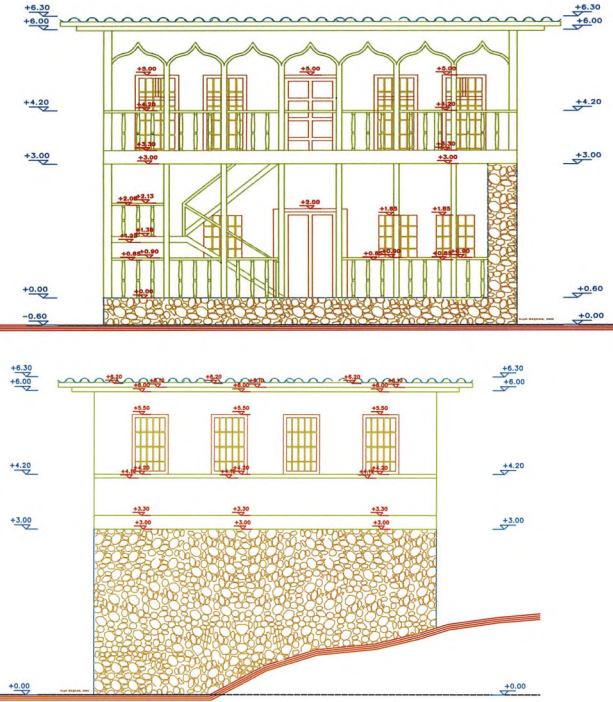
Erdem

76

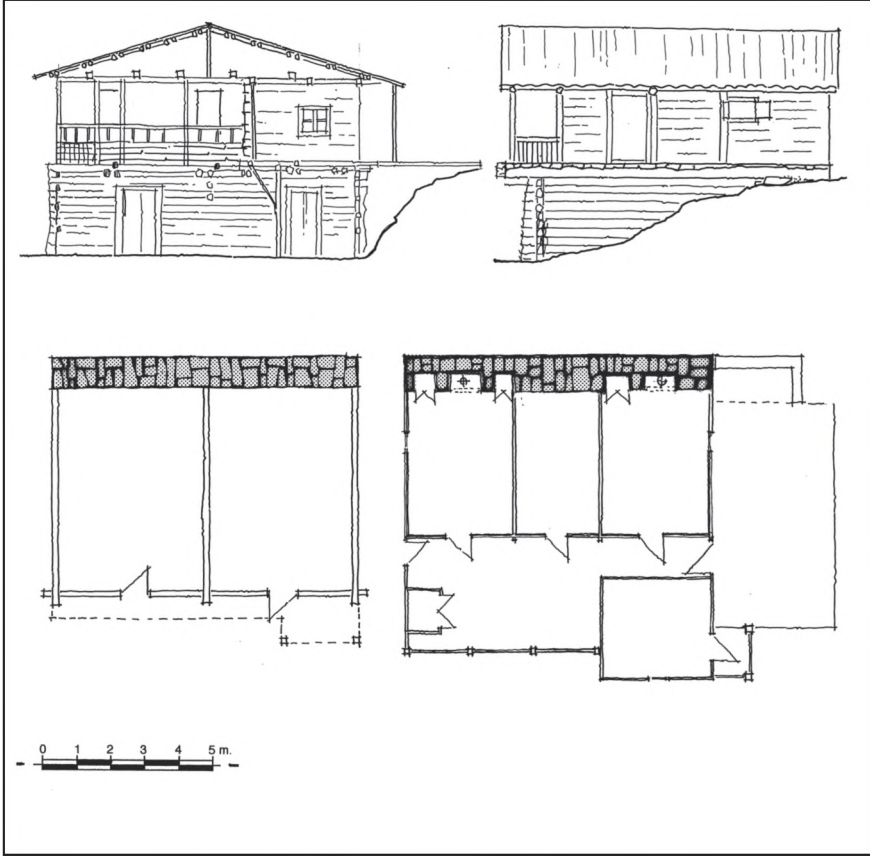
52

2008

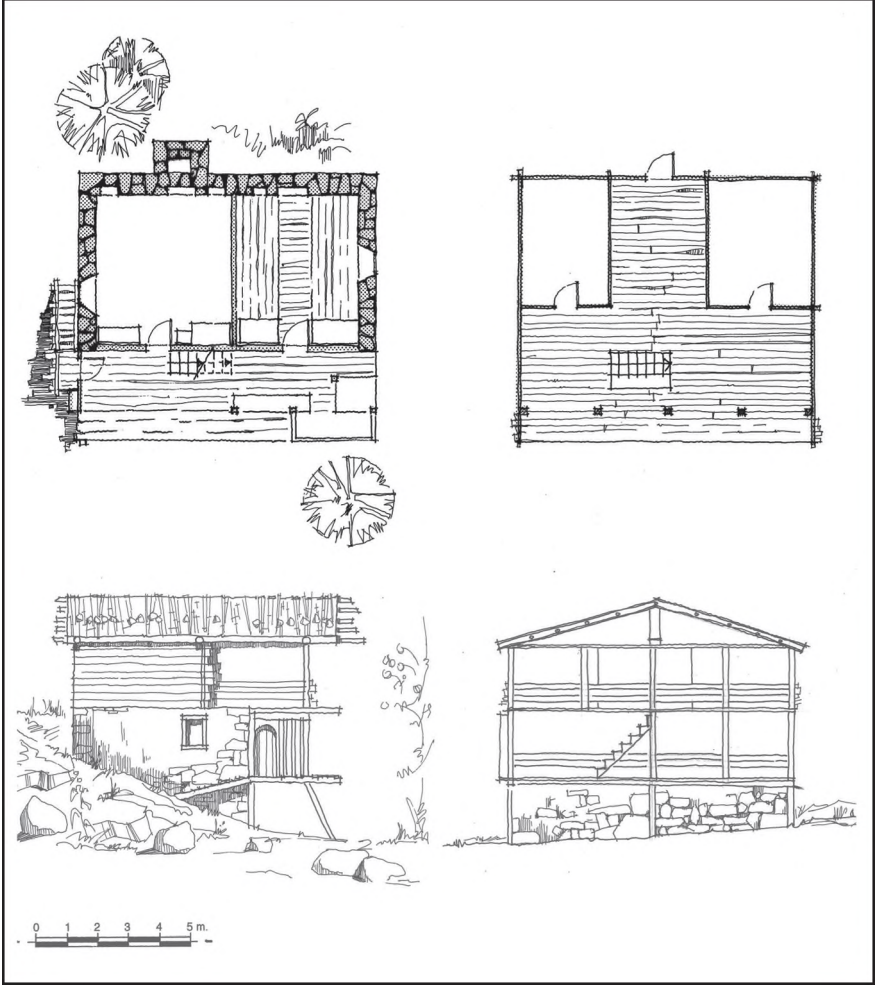
Seyfi BAŞKAN



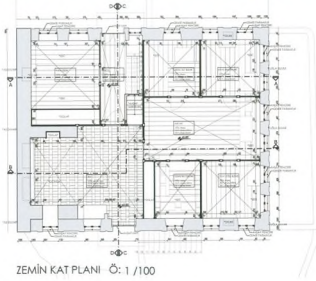
Çizim 4. Adakale evi, Ardanuç Artvin



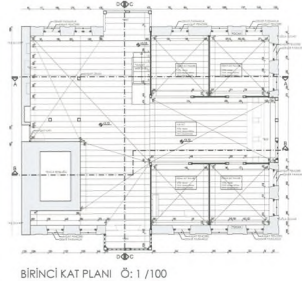
**Çizim 5.** Artvin Merkez Köylerinden Pınarlı'da bir ev.  
(İ.Okman- M.R.Sümerkan Trabzon 1995).



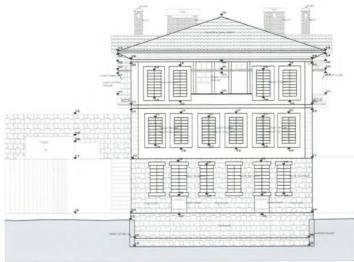
Çizim 6. Yusufeli altıparmak Köyü'nden bir ev. Artvin  
(İ.Okman - M.R. Sümerkan Trabzon 1995)



ZEMİN KAT PLANI Ö: 1 /100



BİRİNCİ KAT PLANI Ö: 1 /100

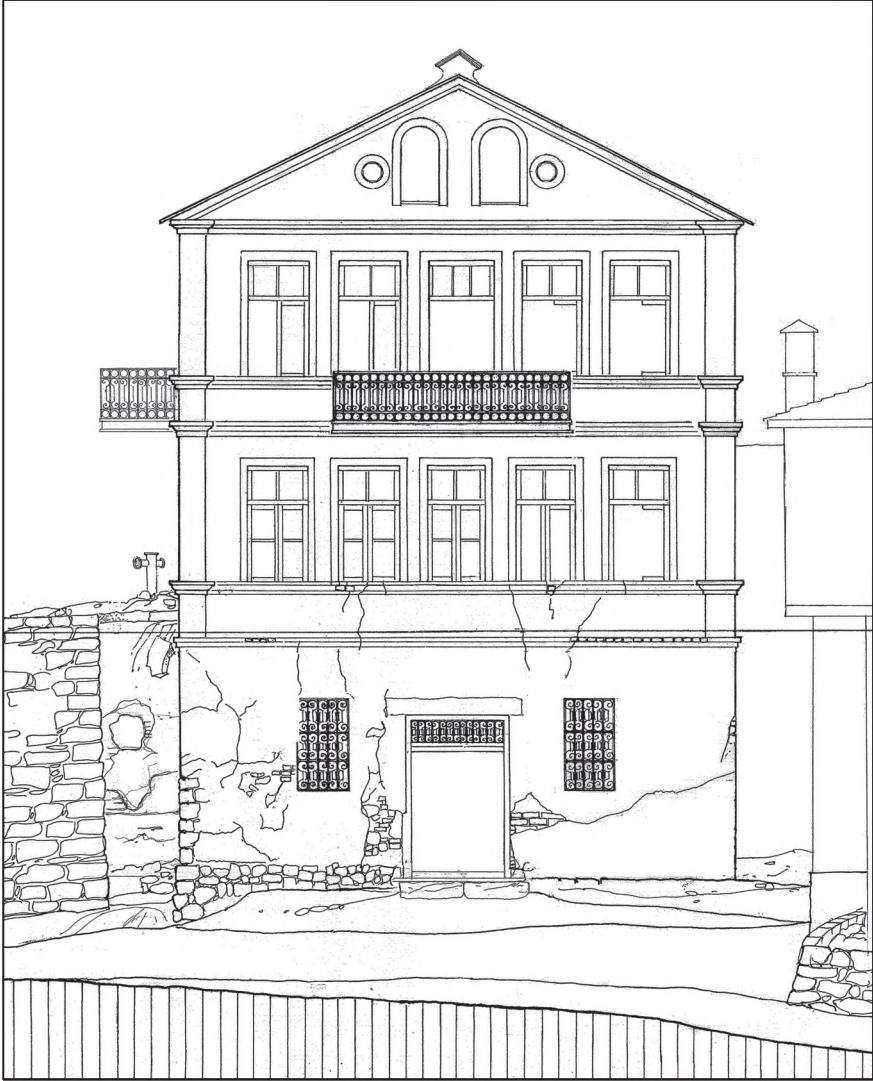


BATI CEPHESİ Ö: 1 /100



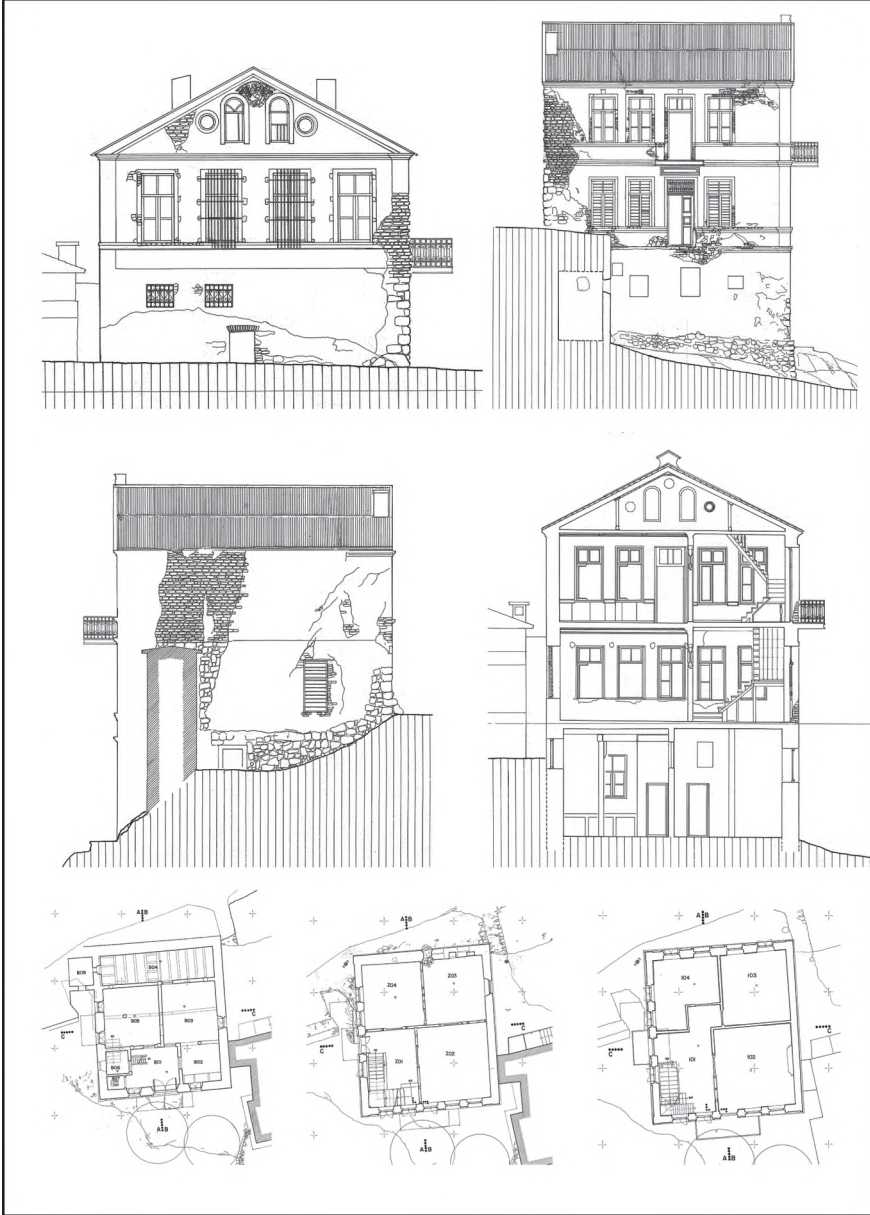
KUZEY CEPHESİ Ö: 1 /100

Çizim 7. Çamlıhemşin Veliahmetoğlu konağı, Rize (İ.Okman, 2007)

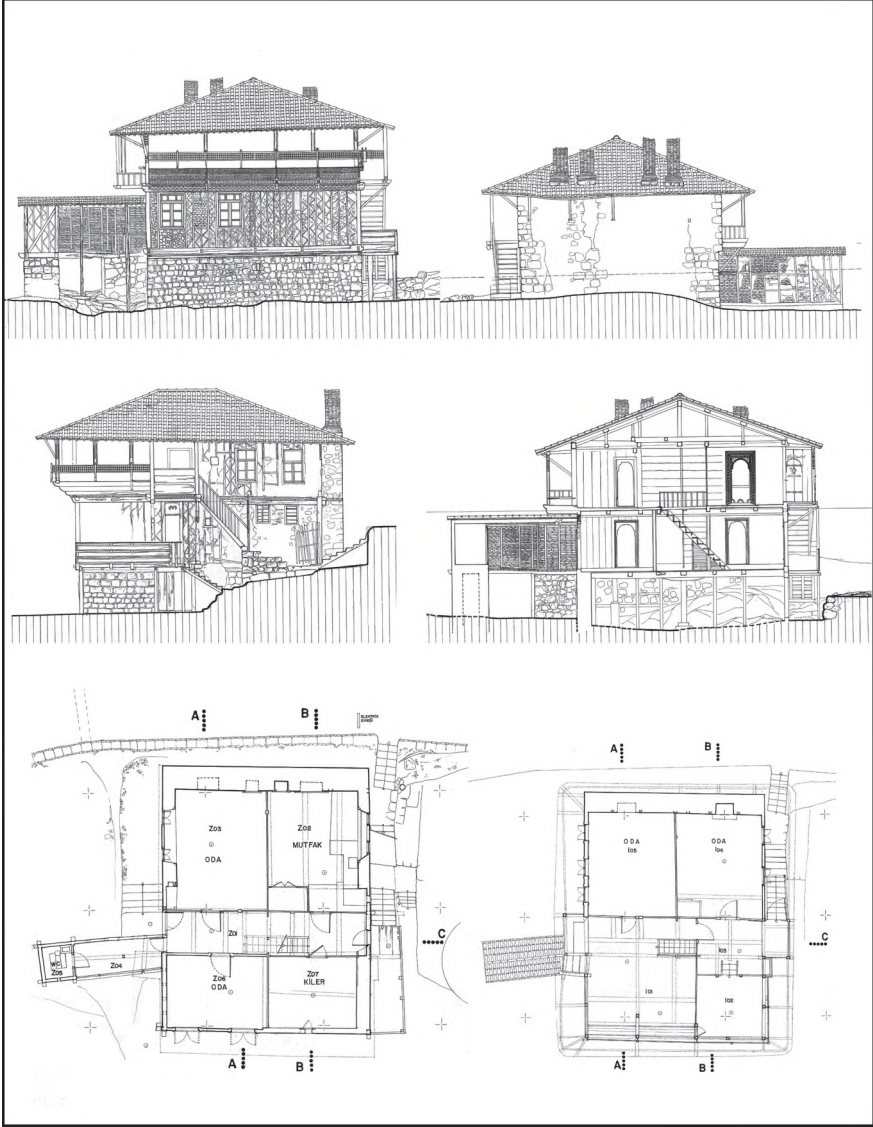


**Çizim 8.** Eski Askerlik Şubesi Binası Güney Cephe Çizimi, Çarşı Mahallesi Hürriyet Caddesi Artvin. (Rölöve ve çizim KA-BA Mimarlık, C. KABAĞLU Ankara 2001)

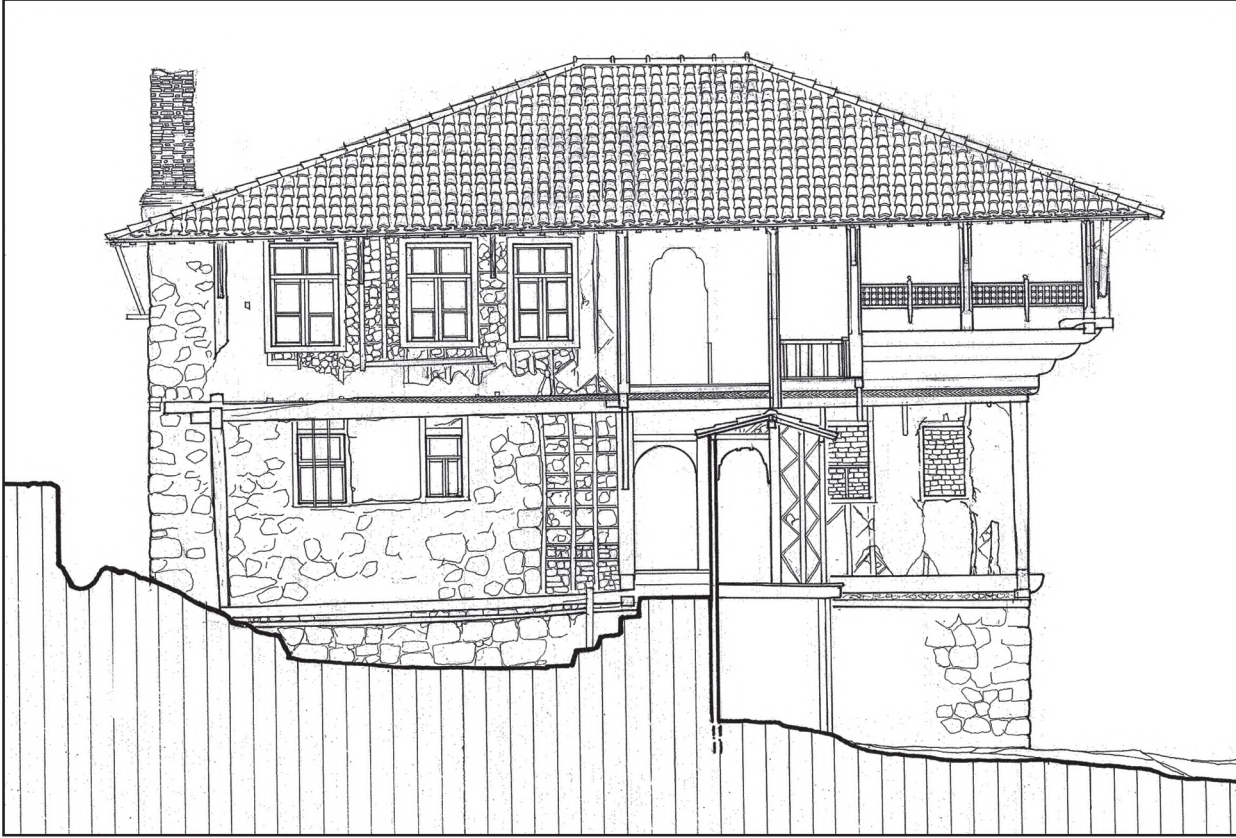




**Çizim 9.** Eski Askerlik Şubesi Binası Cephe ve Plan Çizimleri, Çarşı Mahallesi Hürriyet Caddesi Artvin.  
(Rölöve ve çizim KA-BA Mimarlık, C. KABAOĞLU Ankara 2001)



**Çizim 10.** Fuat Ersöz Evi (Artvin Kültür Evi) Cephe Kesit ve Plan Çizimleri. Orta Mahalle Sakıp Sabancı Sokak Artvin. (Rölöve ve çizim. KA-BA Mimarlık, C. KABAOĞLU Ankara 2001)

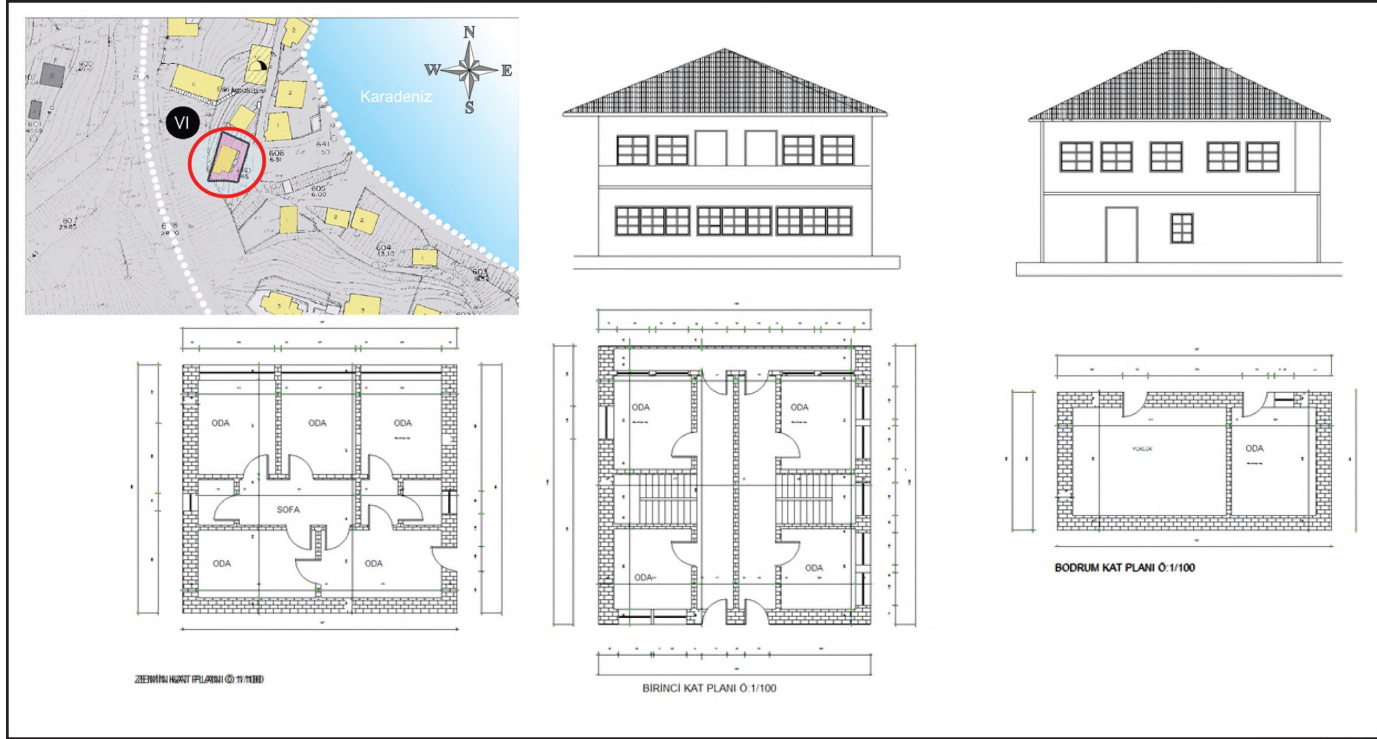


**Çizim 11.** Fuat Ersöz Evi (Artvin Kültür Evi) Güney Doğu Cephe Çizimi. Orta Mahalle Sakıp Sabancı Sokak Artvin.  
(Rölöve ve çizim KA-BA Mimarlık, C. KABAOĞLU Ankara 2001)





**Çizim 12.** Zeytinlik Mahallesi (Hacı Hüseyin mah. Yüzbaşı sokak No: 16)'nden Bir Ev. Giresun. (M.S. Ünalın-T.Cinel vd., Giresun Koruma Amaçlı Revizyon İmar Planı Araştırma ve Açıklama Raporu 2007. Yapı Plan Çizimleri H.Kozlu 2007)

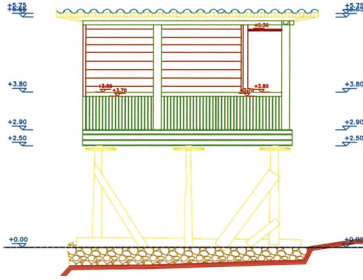
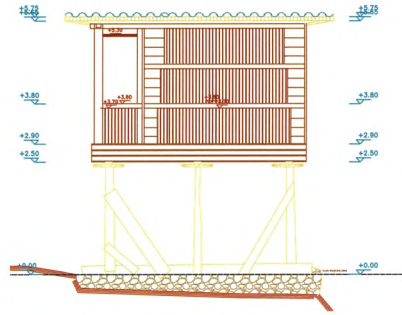
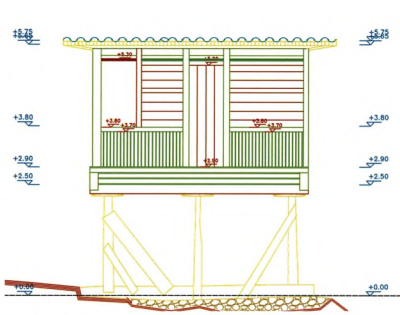


**Çizim 13.** Konakönü'nde tescilli bir ev. Araklı, Trabzon.  
(Konakönü (Araklı – Trabzon) Koruma İmar Planı Araştırma ve Açıklama Raporu A.Turan Trabzon 2007)

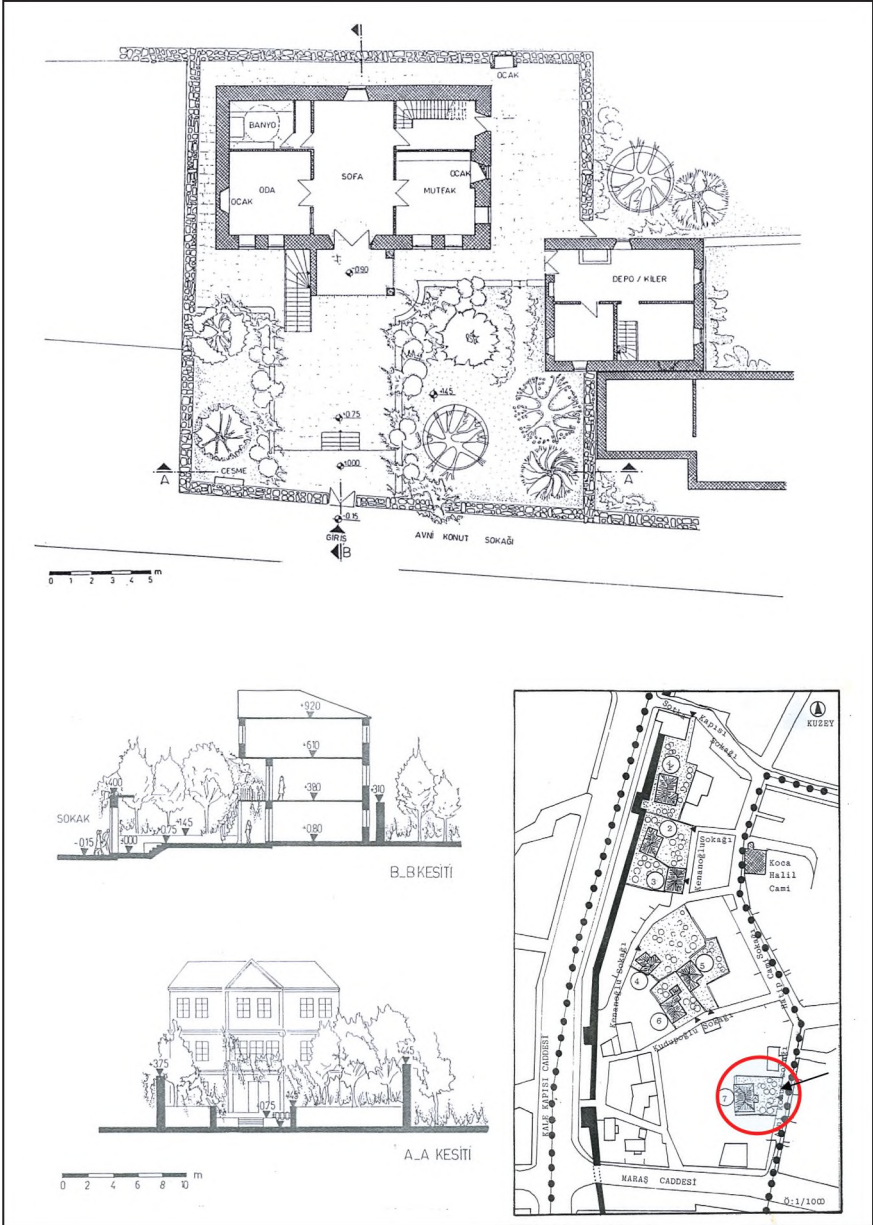




**Çizim 14.** Eski Gümüşhane, Süleymaniye mahallesi Kadirbeyzâde Zeki Bey Evi, Gümüşhane (1862) (S.Özgen, A. Sağsöz vd. 2007 Trabzon)

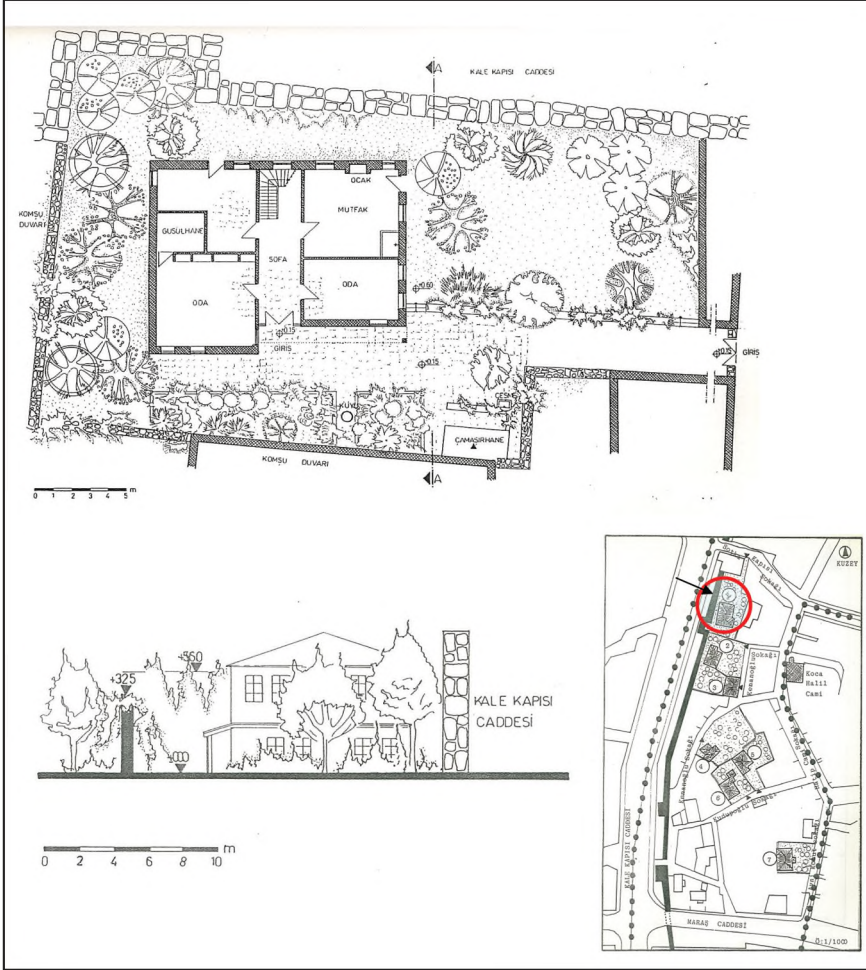


Çizim 15. Serender, Muratlı, Borçka, Artvin



**Çizim 16.** Trabzon Ortahisar Mahallesi Kalcioğlu Sokağı'nda tarihi bir evin zemin kat planı ve kesitleri. Konum planı, 7 numaralı yapı. (R.Gedikli, Trabzon 1993).





**Çizim 17.** Trabzon Pazarkapı Mahallesi Kenanoğlu Sokağı'nda Geleneksel bir Türk evi. Zemin kat planı ve A-A Kesiti, Konum Planı 1 numaralı Yapı. (R.Gedikli Trabzon 1993)



**Çizim 18.** Köksal Seymen Evi. Çarşı Mahallesi Sürmene Trabzon. Kuzey ve Batı Cephne görünümüleri, Kuzey cephe, Bir ve İkinci kat planları (F.Akdeniz Trabzon 1994)