

TOPKAPI SARAYI MÜZESİ'NDEKİ İBRİKLER*

Gül TUNÇEL**

ÖZ

Türk Sanatının önemli bir kolu olarak gelişen madeni eserler, diğer sanat dallarıyla beraber Osmanlı döneminde zirveye ulaşmış, çok çeşitli form ve bezemelerle kendini göstermiştir. Ancak, madeni eserlerin bir kısmının savaş ve istilalar sonrası eritilerek başka formlara dönüştürüldüğü ve hammaddesinin tamamen farklı amaçlarla kullanıldığı bilinmektedir. Dolayısıyla her dönem ve bölgeyi temsil edecek miktarda eserlerin günümüze kadar gelememiş olması eserlerin tipolojisinde zorluklar doğurmaktadır.

Osmanlı maden sanatına yönelik araştırmamızın bir bölümünü oluşturan İstanbul Topkapı Sarayı Müzesi'ndeki beş adet ibrik, malzeme, form, bezeme ve teknik özellikleri bakımından ayrıntılarıyla tanıtıldıktan sonra karşılaştırma ve değerlendirmelerle Türk maden sanatının gelişimindeki yerleri belirlenmeye çalışılmıştır.

Anahtar Kelimeler: Topkapı Sarayı, madeni eser, leğen, el sanatları, sanat

ABSTRACT

Water Ewers in the Topkapı Palace Museum

Metalworks, a significant branch of Turkish Art, reached its peak along with other art branches in the Ottoman era and was manifest in various forms and decorations. However it is known that a part of these metalworks have been melted following wars and invasions and converted to other forms, their raw materials were sometimes used completely for different purposes. Accordingly, the fact that metalworks have not reached our era, in sufficient amounts to represent each era and region presents difficulties in establishing their typology.

Five ewers in the Topkapı Palace Museum in Istanbul, which constitute a part of my research in Ottoman metalwork, are first described in detail in terms of their material, form, decoration and technical characteristics, and then situated within the development of Turkish metalwork on the basis of comparisons and evaluations.

Key Words: Topkapı Palace, metalwork, ewer, handcraft, art

* Bu çalışma, Gazi Üniversitesi Bilimsel Araştırma Projeleri (GÜBAP) tarafından, 05/2003-22 Kodlu projemiz kapsamında desteklenmiştir.

** Yrd. Doç. Dr., Gazi Üniversitesi Fen-Edebiyat Fakültesi Sanat Tarihi Bölümü Öğretim Üyesi, Ankara.



Osmanlı maden sanatı diğer sanat dallarında da görüldüğü gibi Selçuklu geleneklerini sürdürmek yanı sıra pek çok yenilikleri de günümüze aktarır. Belli başlı kap türleri, malzeme, teknik, form motif ve kompozisyon bakımından Osmanlı maden sanatı daha zengindir. Halen çeşitli müzelere dağılmış bu eserlerin büyük bir kısmı İstanbul Topkapı Sarayı Müzesi ile Türk ve İslâm Eserleri Müzesi koleksiyonlarında yer almaktadır.

Osmanlı maden sanatı üzerinde yaptığımız araştırmaların bir kısmını oluşturan Topkapı Sarayı Müzesi'ndeki beş adet ibrik, bu makalemizin konusudur. Tarafımızdan ölçüleri alınarak ve fotoğrafları çekilerek belgelenen bu eserlerin tamamı tombak malzemeyle yapılmıştır.

Tombak, bakıra yüzde on oranında çinko katılarak elde edilen, altın görünüşüne sahip madeni bir alaşımdır;¹ ayrıca bazı tombak eserlerin yüzeyleri altın kaplamaya da sahiptir. Tombak malzemeden imal edilmiş başlıca kap türleri, ibrik, leğen, hamam taşı, kahve güğümü, gülâbdan ve buhurdanlardır. Bunlar arasında en bol sayıdaki eserler, ibrik ve leğen türündedir. Yemekten önce ve sonra el yıkamak ve namaz öncesi abdest almak için kullanılan ibrik ve leğenler,² yapıldıkları dönemin form ve bezeme özelliklerini barındıran, bakır, gümüş ve tombak malzeme ile imâl edilmiş belli başlı madeni eserlerdir. Yaklaşık olarak ikibuçuk-üç kilo civarında ağırlığa sahip leğen ve ibrik takımı ikilisinden başka “bardak” adıyla anılan ibriklerin varlığı da bilinmektedir.³

¹ Bkz. N. İslimyeli, “Tombak”, *Sanat Terimleri Ansiklopedisi*, C. 2, Ankara 1973, s. 822; C. Esat Arseven, *Türk Sanatı*, İstanbul 1970, s. 237; C.E. Arseven, “Tombak”, *Sanat Ansiklopedisi*, C. IV, İstanbul 1975, s. 2009-2010; A. Özay, “Madeni Eserler”, *Türk ve İslam Eserleri Müzesi*, İstanbul 2002, s.320.

² Leğen ve ibriğin fonksiyonu hakkında bkz., C.E. Arseven, “Leğen İbrik”, *Sanat Ansiklopedisi* III, İstanbul, 1966, s. 1225; N. İslimyeli, “Leğen İbrik”, *Sanat Terimleri Ansiklopedisi*, I, Ankara 1973, s. 475; C.E. Arseven, “El Leğeni”, *Sanat Ansiklopedisi I*, İstanbul 1975, s. 517.

³ Bkz., Konya'da “Bardak” olarak adlandırılması hakkında bkz., E. Karpuz, “Osmanlı'da Mutfak Kültürü ve Konya Mutfacı”, *Tarihi Kültürü ve Sanatıyla IV. Eyüp Sultan Sempozyumu, Tebliğler* (5-7 Mayıs 2000), İstanbul 2000, s.90-99, (s.97).



Madeni eserlerin⁴ tasnifinde karşılaşılan zorlukların başlıcası, her dönem ve bölgeyi temsil edecek yeterli miktarda eserin günümüze kadar gelememesidir⁵ ki, bunun esas sebebi de, madenlerin defalarca eritilip sonra tekrar tekrar kullanılabilen malzeme olmasıdır. Madeni malzemeyle imâl edilmiş eserlerin tarihlenmesine ışık tutucu kitabe metinlerine de az sayıda rastlanabilmektedir. Ancak bazı eserlerin kitabelerine kayıtlı bilgilerde, yapıldığı şehrin adı dahi belirtildiği için imalat bölgesi rahatlıkla tespit edilebilmekte;⁶ bunlardan yararlanılarak, kitabesi olmayan madeni eserlerin tarihlendirmeleri de, malzeme, form, motif ve kompozisyon özellikleri dikkate alınmak suretiyle üslup karşılaştırması yoluyla yapılabilmektedir.

İbrıklar⁷ birinin⁸ (İ.1) ağız daire biçiminde ince bir kenar teşkil ederek yapılmıştır (resim 1-3). Aşağıya doğru hafifçe genişleyerek inen boyun, bombeli bir karın meydana getirdikten sonra tabana doğru tekrar daralır. Üzerinde kürevi formda tutamak yer alan armudî görünüşlü kapak, bir kademe yaparak genişlemektedir. Üstteki büyük, alttaki küçük olmak üzere “C” görünüşünde iki parçanın birleşiminden oluşan kulp, boynun ağza yakın kısmındaki dar bir kavisten itibaren aşağı doğru genişleyen bir kıvrımdan sonra ters yöne bükülmüş ufak bir ka-

⁴ Madeni eserlerle ilgili bibliyografya için bkz., A. Ödekan, *Türkiye’de 50 Yılda Yayınlanmış Arkeoloji Sanat Tarihi ve Mimarlık Tarihi ile İlgili Yayınlar Bibliyografyası (1923/1973)*, İstanbul 1974, s. 552-567; Ü. Erginsoy, *İslam Maden Sanatının Gelişimi*, İstanbul 1978, s. 536-549; G. Öney, *Anadolu Selçuklu Mimarisinde Süsleme ve El Sanatları*, 1978, s. 213-214; O. Aslanapa, *Türk Sanatı*, İstanbul 1984, s. 450-451; A.E. Bozyiğit, *Üniversitelerde Yapılan El Sanatları Konulu Tezler Bibliyografyası*, Ankara 1992; F. Bodur, *Türk Maden Sanatı, The Art of Turkish Metalworking*, İstanbul 1987, s.213-221.

⁵ Bununla birlikte Orta Asya’da ele geçen madeni buluntular, Türk sanatının başlangıçtan beri bu dalda eserler verdiğini ve geleneksel olarak devam ettirdiğini açıklığa kavuşturmaktadır.

⁶ Osmanlı maden işleme merkezlerinden başlıcalarının Sivas, Konya, Erzinca, Diyarbakır, Tokat, Bursa, Edirne olduğu hakkında bkz., E. Yücel, “Türk İslam Eserleri Müzesi”, *Sanat Dünyamız*, Yıl : 7, Sayı 20 (Eylül 1980), İstanbul 1980, s. 25-30 (s. 29); ayrıca Z. Kuşoğlu, “İbrıklar”, *İlgi*, (Yaz 1992), Yıl 27, Sayı: 70, İstanbul 1992, s.12-15, s.14’de, yukarıdakilere ilave olarak Gaziantep, Siirt, Kayseri, Denizli, Çorum’u da vermiştir.

⁷ Burada tanıttığımız ibrikler İ.1, İ.2..., biçiminde kısaltılarak gösterilmiştir.

⁸ Eserin Envanter Numarası: 25/1784.
Eserin Yüksekliği: 38 cm.



visle gövdenin üst yarısına tutturulmuştur. Kulpun zirvesindeki küçücük bir halkaya bağlı zincirin diğer ucu da, düşmesini önlemek için kapağa takılmıştır. Gaga ağızlı emzik, aşağıya doğru çapı genişleyen “S” biçimindedir. Çember şeklindeki kaidenin alt yüzeyi daire biçimi bir levha ile kapatılmıştır.

Eserin bezemesi sınırlıdır. Alt kenarı urgan görünüşünde bordürle sınırlanan kapağın tutamağının altında, yapraklı çiçek kabartmasına yer verilmiştir. Ağız profilinin altındaki bordür yüzeyi, sivri kısmı yukarı gelen bitişik üçgen motiflerinin kazınması ile bezenmiştir. Boynu ortalayacak biçimde yerleştirilen kartuşun içine, aşınma nedeniyle tam okunamayan beş satırlık yazı kazınmıştır. Kulpun boyuna bağlantı yerinden itibaren, yukarıdaki kavisin üzerine dilimli ince-uzun yaprak görünüşünde bir parça yerleştirilmiştir.

İkinci ibriğin⁹ (İ.2) ağız, ince kenarlı halka şeklindedir (resim 4-6). Ağız profilinden aşağıya doğru hafifçe genişleyerek inen boyun, gövde ile kaynaşmıştır. Gövde basık küre biçiminde olduğu için yandan görünüşü eliptiktir. Kaide, gövdeye birleştiği bölümden itibaren kademelendirilerek tabana doğru hafifçe genişletilmiş ve ince kenarlı bir çember haline getirilmiştir. Eserin kapağı, ortası geniş alt ve üste doğru konik biçimde incelen tutamağın altında uzanan düz yüzeyden sonra, kademe oluşturan yayvan bir üst bölümle genişletilerek kürevi forma dönüşmüştür. “C” görünüşünde iki parçanın birleştirilmesi ile meydana gelen kulp, ağız profilinden itibaren hafifçe yukarıya doğru yükseldikten sonra geniş bir kavisle kıvrılarak, gövdeyi ortalayacak biçimde tutturulmuştur. Boyun ve gövdeye birer kıvrımla bağlı kulpun üst kavsi ve ağız kenarına da kapak bağlantısını sağlayan menteşe takılmıştır. İnce bir halka biçiminde ağız açıklığına sahip emzik, gövdeye bitişik bölümden yükseldikçe çapı daralan, “S” görünüşünde kıvrılmış bir boru şeklindedir.

Dekoratif unsurlara fazlaca yer verilmemiş eserin, ağız profili altındaki boyun yüzeyi ile kapağın üst bölümündeki bezeme tamamen benzer karakterdedir ve yukarıdan aşağıya uzanan, sola doğru az meyilli profillerle ayrılmış dilimlerin her birine zeminden kabartma ince şeritler halinde işlenmiştir. Boyundaki bezemeden aşağıya “S” kavislerle uzanarak genişleyen içbükey yüzeyli dilimlerle de gövde

⁹ Eserin Envanter Numarası: 25/1763, Eserin Yüksekliği : 36 cm.



süslenmiştir.

Emziğin gövdeye bağlantı yeri “C-S” kıvrımlı dallar, ağız profiline bitişik kısmı ise yan yana sıralanmış stilize yapraklarla süslenmiştir. “S” kıvrımlı, zarif kulpun yüzeylerini süslemek üzere barok görünüşte dilimli yaprak kabartmaları kullanılmıştır. Emziğin ağız kenarına da çepeçevre stilize yapraklar işlenmiştir. Emzik yüzeyini, gövdeye bağlantı hattından başlayıp “C-S” kıvrımla yükselen ince dallar süslemektedir.

Üçüncü ibriğin¹⁰ (İ.3) ağız kısmı, boyuna göre çapı daha geniş ikinci bir kademe oluşturan çember biçimindedir (resim 7-9). Aşağıya doğru gittikçe daralan ve profilli kademedan itibaren genişleyen boyun, yuvarlak bir hatla aşağı yönelerek, damla biçiminde gövde formunu oluşturur. Üzerinde gonca şeklinde tutamağı olan armudî görünüşlü kapak, alt kısımdaki kertikten sonra kenar profili oluşturur. Halka biçimindeki kaidenin alt yüzeyi daire görünüşünde bir levha ile kapatılmıştır. Uçları yaprak şeklinde kıvrılmış “S” biçimindeki kulp, ağız profilinden başlayıp, hafifçe yükseldikten sonra yuvarlak bir kavisle aşağı yönelerek gövdenin üst bölümüne tutturulmuştur. Aşağı doğru çapı genişleyen “S” biçimindeki emziğin ağızının alt kenarı daha uzun ve dışarıya doğru çıkıntılıdır.

Eserin ağız profili altındaki yüzey, yarım daire ve sivri uçlu görünüşe sahip yaprakların alternatif sıralanışı ile bezenmiştir. Boynun en dar bölümündeki bileziğin bombeli yüzeyi, peşpeşe sıralı balık figürü biçiminde kazınmış; daha alt ve üst kısımlardaki cepheler de birbirine paralel çizgilerle taranmıştır. Bu bileziğe bitişik alt ve üstteki yüzey, yukarıdan aşağıya doğru kazıma çizgilerle içi doldurulmuş yarım daire görünüşündeki yan yana sıralı motiflerle bezenmiştir. Gövdenin alt yarısı dekoratif bakımdan değerlendirilmiştir. Kaideden gövde yarısına kadar, sivri uçları yukarı getirilerek eşit aralıklarla sıralanan bir dizi iri yaprak arasına, ufak yapraklara sahip “S” kıvrımlı birer dala bağlı ikişer gonca kabartması daha plastik ifadeyle işlenmiştir. Tutamak, üst sıradakiler kapaktan uçarcasına yükselen iki sıra halindeki yaprak dizisiyle kuşatılmış kürevi göbekli bir kozalak görünüşündedir. Kulp, kıvrımlı dal ve yaprak kabartmalarıyla süslü yüzeylere sahiptir. Emzik, gövdeye bağlandığı bölümün dış tarafa yönelen cephesi boyunca yüzeye kazınmış uzun ve yapraklı bir dal ile süslenmiştir.

¹⁰ Eserin Envanter Numarası: 25/3729, Eserin Yüksekliği: 35 cm.



Dördüncü ibrikte¹¹ (İ.4) ağız, düz yüzlü geniş bir halka şeklinde ve boyuna göre hafifçe dışarıya taşınılıdır (resim 10-12). Aşağıya doğru genişleyen boyun kürevi görünüşlü gövde ile birleştirilerek damla biçimini almıştır. İnce bir halkadan ibaret kaidenin yüzeyi düzdür. Gonca şeklinde tutamağı olan kapak, armudî şekle sahiptir. Zıt yönlerde, üstteki, alttakine göre yaklaşık üç misli uzun “C” biçimindeki iki parçadan oluşan kulpun üst ucu ejder, alt ucu da gagası uzun kuş başı biçimindedir. Ağız profilinin altından başlayan kulp, hafifçe yükseldikten sonra geniş bir kavisle kıvrılarak içe çekilmiş ve tekrar dışa doğru yönelerek gövdenin üst bölümüne oturtulmuştur. Kulpa ağız hizasında tutturulan menteşe ile kapak bağlantısı sağlanmıştır. Açık “S” biçimindeki emziğin çapı aşağıya doğru genişleyerek gövdenin üst bölümüne tutturulmuştur. Emziğin ağız ince kenarlı halka şeklindedir.

Eserin boyun, gövde ve kapağının tamamında aynı bezeme söz konusudur. Süslemede, aşağıya doğru büyüyen “S” kıvrımlı diyagonal çapraz çizgiler kullanılmış böylece baklava dilimi şeklinde bir ağ görünüşü meydana getirilmiştir. Baklava dilimleri bir sırası düşey, diğer sırası yatay doğrultu ile köşegenler arasında uzanan çizgiler tarafından ayrıca bölünmüştür. Eserin kulpu zarif görünüşlüdür ve yukarıdaki kavsinin üstünde, dilimli kabartma yaprak vardır. Kulpun gövdeye bağlantı yerine de iri gagalı kuş başı yerleştirilmiştir.

Emziğin gövdeye bağlandığı geniş bölümden itibaren baklava biçiminde çerçevelenen büyükçe bir yüzey, gövde ve kapaktakilerle aynı tarzda bezenmiştir. Çerçeve teşkil eden baklava diliminin üst köşesinden emzik ağızına doğru bir profil yer almakta, aynı kalınlıkta bir profilde ağızdan gövdeye kadar emzik sırtı boyunca uzanmaktadır.

Beşinci ibrik¹² (İ.5), süzgeç ve tablaya sahiptir (resim 13-16). İbriğin ağız, halka biçiminde bir kenar teşkil ederek yapılmıştır. Boyun, ağız çevresinden itibaren aşağıya doğru daralarak, ortadaki enli alt ve üstündekiler dar olmak üzere üç adet profilden sonra içbükey kavisle genişletilerek kesik koni şeklindeki gövdeye keskin bir kenarla bağlanmıştır. Armudî görünüşlü kapak, kertikli bir kademedden itibaren genişleyerek enli bir profil görünüşü kazanmıştır. Üzerindeki tutamak çam kozalağı görüşündedir. Üst kısmı hem kalın, hem

¹¹ Eserin Envanter Numarası: 25/3727, Eserin Yüksekliği: 36 cm.

¹² Eserin Envanter Numarası: 25/3730, Eserin Ölçüleri: İbrik Yüksekliği: 28 cm, Leğençe Çapı: 29,5 cm.



de poligonal kesitli olan “S” görünüşündeki kulp, ağız kenarının hemen altından başlayıp hafifçe yükseldikten sonra yuvarlak bir kavisle aşağı yönelerek, gövdenin alt bölümüne tutturulmuştur.

Kulpa yandan bakıldığında, alt çenesi boyuna, üst çenesi kapağa bağlı, ağız açık bir ejdere benzemektedir. Kapak menteşesinin pimi de ejderin gözü görünümündedir. Aşağıya doğru çapı genişleyen “S” biçimindeki emzik geniş bir kavis çizer. Ağıza yakın uç kısmı oluk şeklinde uzunca açılmıştır. Eserin kaidesi yoktur ve alt gövde yüzü üzerine oturmuştur.

Bezeme, eserin gövdesinde ve ağız kenarında mevcuttur. Gövdenin keskin kenarının iki yanına stilize bitkisel motifler işlenmiştir. Kesik koni görünüşündeki gövde yüzeyi, “C”, “S” kıvrımlı dal ve yapraklar arasındaki iri çiçek tasvirleri ile bezenmiştir.

Leğençe alt ve üst kısmı kesik bir küre görünüşündeki su haznesi ile geniş ve kavisli kenarlardan meydana gelmiştir.

Leğençenin bezemesi, hazne etrafını çepeçevre kuşatan enli ve hafif bombeye sahip kenar yüzeylerinde yer alır. Birbirine bitişerek iki yana kavisle uzanan geniş yapraklara sahip beş çift dal kullanılmış ve karşı yönlerden gelen ikişer dalın birleşme bölümlerinden ikisine birer, üçüne ikişer çiçek motifi işlenmiştir. Leğençenin dış bordüründe, eşit aralıklı ikişer kertikten ibaret bir süs frizi çepeçevre yapılmıştır.

Süzgeç, tencere kapağı gibi kademeli olarak yükselen bombeli bir görünüşe sahiptir. En alttaki dar, daha sonra geniş ve dar üç kuşaktan sonra bombeli bir kademe üzerinde ters koni görünüşünde çemberden oluşan tutamak kısmı yer alır. Süzgecin dış bordüründe bezeme yoktur. Daha sonraki geniş yüzeyli bölüme alternatif sıra ile dizilmiş farklı iki motif ajur tekniği ile işlenmiştir. Her biri beşer tane olan motiflerden birinde; merkezdeki sekiz yapraklı çiçek, “C” formunda dört motif ve aralarındaki dört nokta ile kuşatılmıştır. Diğer motifte; merkezde ki bir noktanın sağ ve sol yanlarına karşılıklı yerleştirilen iki “C” kıvrımı arasına birbirine zıt yönde üçer yapraktan ibaret stilize çiçek motifleri işlenmiştir. Daha dışta, yanlardaki “C” lerin alt ve üst taraflarında dışa dönük daha küçük bir “C” kıvrımı vardır. İçteki dar kuşakta, eşit aralıkla yerleştirilen beşer yapraklı beş adet çiçek motifi arasına virgül görünüşlü dörder adet kıvrım yerleştirilmiştir. Tutamakla daire şeklinde çerçevelenen tepedeki



süzgeç, on yapraklı çiçek ve çevresine dizilen virgül görünüşlü onbir adet motif dizisi şeklinde ajurlanmıştır.

Topkapı Sarayı Müzesi'nde bulunan beş adet ibrik tombak¹³ malzeme ile yapılmıştır.

Yapım tekniği, eserlerin gövde, kapak, kaide ve emzik bölümlerinde¹⁴ dövme,¹⁵ kulpların tamamında dökümdür.¹⁶ Gövde eserlerin tamamında yekparedir. Levha halindeki bakır, daire şeklinde kesildikten sonra dövülerek gövde meydana getirilir. Bu arada maden sertleştiği için sık sık tavllanır. Daha sonra ayrı parçalar halinde hazırlanan kapak, kaide emzik ve kulp esere eklenir.¹⁷

Bezeme tekniği dövme kabartma,¹⁸ kazıma¹⁹ ve ajurdur.²⁰

Burada tanıtmaya çalıştığımız Topkapı Sarayı Müzesi'ndeki beş adet ibrik, form ve bezeme bakımından ortak özellikler göstermekle birlikte, bazı farklılıklar da söz konusudur.

İbriklerin tamamında ağız benzer görünüşe sahiptir ve daire biçiminde ince bir kenar teşkil ederek yapılmıştır. Üç eserde (İ.1,

¹³ Maden sanatı bakımından *tombak* için bkz., yukarıdaki 1. dipnotu; ayrıca Türkiye'de "Tombak" adlı iki adet köy vardır; bunlardan biri Kayseri, Develi ilçesine, diğeri Maraş, Göksu ilçesine bağlıdır, bkz., TC İçişleri Bakanlığı, *Köylerimiz*, Ankara 1968, s. 515 ve *Köylerimiz*, Ankara 1982, s. 524.

¹⁴ İbriğin bölümleri hakkında bkz., Z. Kuşoğlu, a.g.m., s.15.

¹⁵ Madeni eserlerin yapım tekniklerinden dövme hakkında bkz., C. E. Arseven, *Les Arts Decoratifs Turcs*, İstanbul (Tarihsiz), s. 120; Ü. Erginsoy, a.g.e., s. 18-25; M. Arlı, *Beyazarı'nda Dövme Bakırcılık*, Ankara 1984, s.29-42; İ. G. Kayaoğlu, "Bakır Kap Yapım Teknikleri, Dövme Tekniği", *Folklor ve Etnografya Araştırmaları I*, İstanbul 1984, s. 215-219; N. Leotta, *Copperbeating a Living Tradition*, Ankara 1985; H.Ö. Barışta, *Türk El Sanatları*, Ankara 1998, s. 99; dövme tekniğinde kullanılan araçlar, Ü. Erginsoy, a.g.e., s. 18-25'de teknikle birlikte anlatılmıştır. Araçlarla ilgili ayrıca bkz., M. Arlı, a.g.e., s. 20-29; N. Leotta, a.g.e., sayfa numarasız (s. 11-12); H.Ö. Barışta, a.g.e., s. 99.

¹⁶ Döküm tekniği hakkında bkz., C.E. Arseven, *Les Arts Decoratifs...*, s. 120-128; Ü. Erginsoy, a.g.e., s. 25-28; G. İnal, *Türk-İslam Maden Sanatı* (Başlangıcından Osmanlılara Kadar), (Teksir), s.3; H.Ö. Barışta, a.g.e., s. 95-97.

¹⁷ Bkz., Z. Kuşoğlu, a.g.m., s. 15.

¹⁸ Dövme kabartma tekniği hakkında bkz., C.E. Arseven, *Les Arts...*, s. 129; G. İnal, a.g.e., s. 3; C.E. Arseven, *Türk...*, s. 239; Ü. Erginsoy, a.g.e., s. 34-37; M.Z. Kuşoğlu, "Dünden Bugüne Gümüş Kakma Sanatımız, Kabartma Çökertme", *İlgi*, Yıl:21, No:48, İstanbul 1987, s.3 2-35; H. Örcün Barışta, a.g.e., s. 94.

¹⁹ Kazıma tekniği hakkında bkz., C.E. Arseven, *Les Arts...*, s. 129; Ü. Erginsoy, a.g.e., s.32-33; G. İnal, a.g.e., s. 3.

²⁰ Ajur (delik işi) tekniği hakkında bkz., C.E. Arseven, *Les Arts...*, s.129; G. İnal, a.g.e., s.2-3; C.E. Arseven, *Türk...*, s.239-240; Ü. Erginsoy, a.g.e., s.37-39.



İ.2, İ.4) ağız profilinden itibaren aşağıya doğru hafifçe genişleyerek inen boyun, basık küre görünüşündeki gövde ile kaynaşmıştır. İki ibrikte (İ.3, İ.5) ağız çevresinden itibaren çapı gittikçe daralarak inen boyun, eserlerden birinde (İ.3) tek profilli kademededen itibaren genişleyerek bombeli bir gövde meydana getirdikten sonra kaideye doğru tekrar daralır. Diğerinde (İ.5) oldukça değişik bir görünüş söz konusudur. Boyunla gövdeyi birleştiren ortadaki enli, alt ve üstündekiler dar olmak üzere üç adet profilden itibaren içbükey kavisle genişletilerek, keskin bir kenarla birleştiği kesik koni görünüşündeki gövde formunu oluşturur.

Eserlerden üçünün (İ.1, İ.3, İ.4) kaidesi, halka biçimindedir ve alt yüzeyi, daire görünüşündeki bir levha ile kapatılmıştır. Bir tanesinin kaidesi (İ.2) ise gövdeye bağlantı olarak genişletilerek ince kenarlı çember biçiminde bir taban halini almıştır. Diğerinde (İ.5) ise kaide yoktur ve eser alt gövde yüzü üzerine oturmaktadır.

Kapak formu bakımından da değişiklik söz konusudur. Eserlerden dördünün (İ.1, İ.3, İ.4, İ.5) kapağı armudî görünüştedir ve kertikli bir kademededen itibaren genişleyerek kenar profili oluşturur. Bir tanesinin (İ.2) kapak formu diğerlerinden farklıdır. En üstteki düz yüzeyden sonra kademe oluşturan yayvan bir üst bölümle genişletilerek kürevi forma dönüşmüştür. Kapak üzerindeki tutamaklardan üçü (İ.1, İ.3, İ.4) gonca görünüşündedir ve kapağın en üstündeki tek sıra (İ.1, İ.4) veya dört sıra (İ.3) oluşturacak biçimde üst üste sıralanan yaprak dizileri üzerinde yer almaktadır. Eserlerden birinin (İ.2) tutamağı oldukça değişiktir ve tabanları bitişik iki koninin birleşiminden meydana gelen bir görünüşe sahiptir. Bir diğeri de (İ.5) çam kozalağına benzemektedir.

Emziği paralel özellikler yansıtan dört ibrik, (İ.1, İ.2, İ.3, İ.5) aşağı doğru çapı genişleyen “S” görünüşünde geniş bir kavis çizer. Sadece bir tanesinin (İ.4) kıvrımı açık “S” biçimindedir. Hepsi de gövdenin üst bölümüne tutturulmuştur. Emziklerden birinin (İ.1) ağız gaga, iki tanesi (İ.2, İ.4) ince kenarlı halka, iki tanesi de (İ.3, İ.5) alt kenarı daha uzun ve dışarıya doğru taşıntılı bir görünüşe sahiptir.

İbrıkların tamamının “S” biçimindeki kulpu, ağız profilinin hemen altından başlayıp, hafifçe yükseldikten sonra yuvarlak bir kavisle aşağı yönelerek, dört tanesinde (İ.1, İ.2, İ.3, İ.4) üst gövde, bir tanesinde de (İ.5) alt gövde yüzeyine tutturulmuştur. Kulpların tamamına yandan bakıldığında, alt çenesi boynun üst bölümüne, üst çenesi de kapağa bağlı ağız açık bir



ejderi²¹ hatırlatmaktadır. Ayrıca kapak menteşesinin pimi de ejder gözü görünümündedir.

Dört tanesinde (İ.1, İ.2, İ.3, İ.4) üst bölümü büyük alttaki küçük “C” görünüşünde iki parçanın bileşiminden oluşan kulp mevcuttur ve üç ibrikte (İ.1, İ.2, İ.3) gövdeye bağlantı yerinden sonra da bir kıvrım yapmaktadır. İbriklerden birinde (İ.4), kulpun gövdeye bağlantı yeri gagası uzun kuş²² başı görünüşündedir. Kulplardan bir tanesi (İ.5) kıvrım yapmadan alt gövde yüzeyine tutturulmuştur.

Eserlerden sadece birinin (İ.5) leğençe²³ ve süzgeci mevcuttur. Leğençe, alt ve üst kısmı kesik bir küre biçimindeki hazne kısmı ile kavisli geniş kenardan meydana gelmektedir. Süzgeç, kademeli olarak yükselen bombeli bir görünüşü sahiptir. En alttaki dar, daha sonra geniş ve dar olarak devam eden üç kuşaktan sonra bombeli bir bölüm üzerindeki ters koni biçimindeki çemberden oluşan tutamak bölümü vardır.

Eserleri bezeme bakımından değerlendirdiğimizde yoğunluğun daha ziyade boyun ve gövde yüzeylerinde olduğu dikkat çekmektedir. Ancak, ibriklerden birinin (İ.1) gövde yüzeyinde dekoratif nitelikli unsurlara yer verilmemiştir. Sadece boynu ortalayacak biçimde, sınırları kazıma çizgi ile belirlenen kartuş içine, aşınma nedeniyle tam okunamayan beş satırlık kitabe işlenmiştir. Ağız profilinin altındaki dar friz yüzeyi de, sivri ucu yukarı gelen yan yana sıralı üçgen motifleri ile bezenmiştir.

²¹ Ejder tasviri ve ikonografisi için bkz., M. Önder, “Selçuklu Ejderi”, *Türkiye Tü-ring ve Otomobil Kurumu Belleteni*, VIII-287, İstanbul 1966, s.2-4; G. Öney, “Anadolu Selçuk Sanatında Ejder Figürleri”, *Belleten*, XXXIII/130, Ankara 1969, s.171-193; Y. Önge, “Anadolu’da Ejder Başlı Madeni Çeşme Lüleleri”, *Selçuklu Araştırmalar Dergisi I*, Konya 1970, s.183-185; G. İnal, “Susuz Han’daki Ejder Kabartmalarının Asya Kültür Çevresi İçindeki Yeri”, *Sanat Tarihi Yıllığı IV*, İstanbul 1971, s.153-184; H. Acun, “Ejder Motifli Kapı Tokmakları ve Değişik Örnekler”, *Sanat Tarihinde İkonografik Araştırmalar Güner İnal Armağanı*, Ankara 1993, s.1-12.

²² Kuş tasviri ve ikonografisi hakkında bkz., G. Öney, “Anadolu Selçuklu Geleneğinde Kuşlu, Çift Başlı Kartallı, Şahinli ve Arslanlı Mezar Taşları, Tombstones in the Selçuk Tradition with Bird, Double-Headed Eagle, Falcon and Lion Figures in Anatolia”, *Vakıflar Dergisi VIII*, Ankara 1969, s. 283-301, Resim 1-23; G. Öney, “Anadolu Selçuk Mimarisinde Avcı Kuşlar, Tek ve Çift Başlı Kartal”, *Türk Tarih Kurumu, Malazgirt Anma Yıllığı*, Ankara 1972, s. 139-172, Resim 1-46.

²³ Leğençeye ayrıca leğen denilmesi hakkında bkz., C.E. Arseven, “Leğen...”, s. 1225; C.E. Arseven, “El ...”, s. 517; bu leğenlerin ibrikler birlikte kullandığı hakkında bkz. C.E. Arseven, “El ...”, s. 517.



Eserlerden ikisinin (İ.2, İ.4) boyun ve gövde yüzeyinde bezeme vardır. Bir tanesinde (İ.2) ağız profilinin altındaki enli kuşak yüzeyi, yukarıdan aşağı doğru meyilli kıvrımla inen profillerin oluşturduğu yüzeylerin içine kabartılan düz şeritlerle bezenmiştir. Bu bordürden aşağı doğru genişleyen içbükey yüzeyli “S” kavisler gövde yüzeyini hareketlendirmektedir. Bir başka ibrikte (İ.4), ağız profilinin altından, kaideye kadar devam eden homojen bir bezeme söz konusudur ve gövdenin alt bölümüne doğru büyüyen “S” kıvrımlı diyagonal çizgiler kullanılarak, baklava dilimi görünüşünde bir ağ oluşturulmuştur. Bu baklava motifleri, bir sırası düşey, diğer sırası yatay doğrultu ile köşegenler arasındaki çizgilerle tekrar bölünmüştür.

Aşağıya doğru daralarak inen boyun yüzeyine sahip iki eserin (İ.3, İ.5) ağız profili altındaki dar kuşak dekoratif unsurlara sahiptir ve yatay doğrultuda yanyana sıralanmış yaprak görünüşündeki motiflerin yüzeyden kazınması ile bezenmiştir. Bu eserlerde boyunun en dar kısmına yerleştirilen bileziklerden sadece birinin bombeli yüzüne (İ.3) yan yana sıralanan balık motifleri kazınarak işlenmiş ve bu profilin gövdeye tutturulduğu bölümler, içi, yukarıdan aşağıya doğru birbirine paralel çizgilerle taranmış, yan yana sıralı yarım daire şeklindeki motiflerle süslenmiştir. Diğer eserin (İ.5) bilezik yüzeyinde dekoratif unsurlara yer verilmemiştir. Bu eserlerin her ikisinin de (İ.3, İ.5) alt gövde yarısı bezenmiştir. Bunlardan birinde (İ.3) kaideden, gövdenin ortalarına kadar, sivri ucu yukarı bakan ve “C” biçiminde kıvrım oluşturan iri yapraklar arasına altlı üstlü gelecek şekilde bir çift yapraklı gonca oldukça plastik bir şekilde kabartılarak işlenmiştir. Diğer ibrikte (İ.5), içbükey kavisli kısmın, kesik koni şeklindeki gövde yüzeyine birleştiği keskin kenarın alt ve üst bölümüne, kazıma çizgi ile zemini doldurulan stilize bitkisel motifler yerleştirilmiştir. Buranın altında kalan asıl gövde yüzeyi, “C-S” biçiminde kıvrım oluşturan dallar arasındaki birer çift iri çiçekle bezenmiştir. Sınırları kazıma çizgilerle işlenen bitkisel tasvirlerin yüzeyleri yine kazınarak hareketlendirilmiştir.

Kapaklardan üçünün (İ.1, İ.3, İ.5) yüzeyinde bezemeye yer verilmemiş, sadece kademelenme ile hareketlendirilmeye gidilmiştir. Ancak iki eserde (İ.2, İ.4) daha farklı bir görüntü söz konusudur. Bunlardan birinde (İ.2), tutamağın altında uzanan düz yüzeyden sonra, kademe oluşturan yayvan bir üst bölümle genişletilen kürevi üst kısımda, ağız profilinin altında yer alan kuşakla aynı bezeme söz konusudur ve yukarıdan aşağıya doğru uzanan profillerle dilimlenen



bölümlerin içine yerleştirilen şeritlerle bezenmiştir. Diğer kapaktaki (İ.4) bezeme, eserin boyun ve gövdesindeki ile tamamen benzer bir görünüştedir ve baklava biçiminde dilimlenmiştir.

Eserlerin kaidelerinde dekoratif unsurlara yer verilmemiş, sadece bir adet eserde (İ.2) kademelenerek, yüzeye hareket kazandırılmıştır. Üç adet ibriğin (İ.2,İ.3,İ.4) emziğinin gövdeye bağlantı bölümünde süsleme vardır. Bunlardan birinde (İ.2) " C-S " kıvrımı yapan dallar, diğerinde (İ.3) dilimli ince uzun bir yaprak, üçüncüsünde de (İ.4) eserin gövde ve kapağında yer alan baklava dilimi biçimindeki bezemenin aynısı, eşkenar dörtgen şeklindeki bir yüzeyin içerisinde işlenmiştir.

Kulplar çok dekoratif bir görüntüye sahiptir ve yandan bakıldığında kapağa ve boyuna bağlı çenesi ile ağız açık bir ejder görüntüsü vermektedir. Bunlardan birinde (İ.4) kulp, gövdeye bağlantı yerinde kuş başı görünüşü almıştır. Birisi hariç (İ.5) diğerlerinde kulpun boyuna bağlantı yerinden itibaren yukarıdaki kavisin üzerine "C-S" kıvrımlı yapraklar kabartılmıştır.

Eserlerden sadece birinde (İ.5), oldukça dekoratif işlenmiş leğençe ve süzgeç yer almaktadır. Leğençede dekoratif unsurlar hazne etrafını kuşatan, bombeye sahip kenar yüzeylerine işlenmiştir. İki yana kavisle uzanan iri yapraklı, birbirine bitişik beş çift dalın birleşme bölümlerinden ikisine birer, üçüne ikişer çiçek motifleri sınırları kazıma çizgi ile belirlenerek işlenmiştir. Ayrıca dış bordürdeki süs frizinde, eşit aralıklı ikişer kertikten ibaret bezemeye yer verilmiştir. Eserin süzgecinde ajur tekniği ile meydana getirilen dekoratif unsurlar vardır. En dıştaki enli kuşak yüzeyine iki farklı motif alternatif sıra ile yerleştirilmiştir. Bunlardan birinde, sekiz yapraklı çiçek motifi, araları nokta ile ayrılmış dört "C" görünüşünde dekoratif unsurla kuşatılmış, diğerinde de, merkezdeki noktanın sağlı sollu iki tarafına birbirine bakar vaziyette yerleştirilen "C" biçiminde iki unsur arasına birbirine zıt yönde üç yapraklı stilize çiçek motifleri ajurlanmıştır. En dışta da, "C" lerin alt ve üstlerine ufak birer kıvrım işlenmiştir.

Daha içteki ensiz kuşak yüzeyinde, eşit aralıkla yerleştirilen beş yapraklı çiçek motifleri arasına dört adet virgül biçimindeki unsurlar ajurlanmıştır. En tepedeki süzgeç yüzeyi de on yapraklı çiçek motifi etrafına dizilen virgül görünüşündeki stilize motiflerle bezenmiştir.



Topkapı Sarayı Müzesi'ndeki beş adet ibrik üzerinde tarih kaydına rastlanmamakla birlikte, tombak malzeme ile yapılmış eserlerin 17-19 yüzyıllarda son derece yaygınlaştığı²⁴ bilinmektedir ve bu tür eserlerin form teknik ve süsleme bakımından benzer özellikler gösterdikleri²⁵ anlaşıldığı için burada sunduğumuz ibriklerinde aynı dönemde yapılmış olabileceğini söyleyebiliriz.



Resim 1 : Topkapı Sarayı Müzesi (İ.1)



Resim 2 : Topkapı Sarayı Müzesi (İ.1)

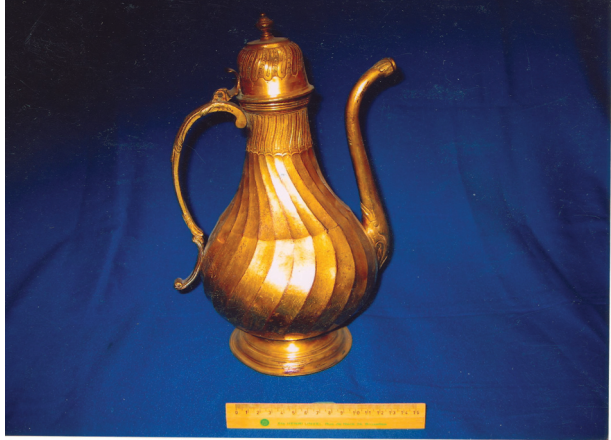
²⁴ Tombak malzeme ile yapılan kapların özellikle 18. yy'da çok popüler olduğu hakkında bkz., S. Türkoğlu, *Traditional Turkish Arts, Metalwork and Jewellery, Woodwork*, (basım yeri ve yılı yok), s.23; 19. yy'da tombağın ağırlık kazandığı hakkında bkz., H. Örcün Barışta, *a.g.e.*, s.93.

²⁵ Tombak malzeme ile yapılmış 18. yy'ın başlarına tarihlenen leğen ve ibrik hakkında bkz., A. Özyay-A. Konyalı, "Madendeki Cevher Germs in Metal", *Skylife*, Yıl:23, Sayı:258, İstanbul 2005, s.129-132 (s.132); ayrıca diğer tombak, ibrikler hakkında bkz., S. Türkoğlu, *a.g.e.*, s. 23; Z. Kuşoğlu, *İbrikler*, s. 14, 15; E. Yücel, *a.g.m.*, s. 28; Z. Kuşoğlu, "Ewers, Graceful Symbols of Purity," *Skylife*, Yıl:1 9, Sayı 209, İstanbul 2000, s. 210-212 (s. 212).





Resim 3 : Topkapı Sarayı Müzesi (İ.1)



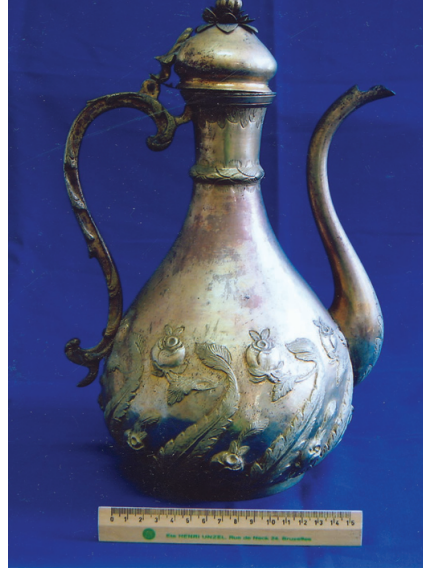
Resim 4 :
Topkapı Sarayı
Müzesi (İ.2)



Resim 5 : Topkapı Sarayı
Müzesi (İ.2)



Resim 6 : Topkapı Sarayı
Müzesi (İ.2)



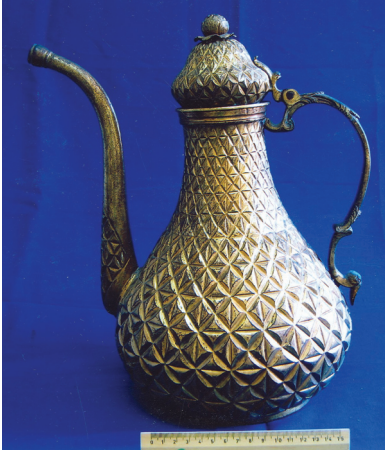
Resim 7 : Topkapı Sarayı
Müzesi (İ.3)



Resim 8 : Topkapı Sarayı Müzesi
(İ.3)



Resim 9 : Topkapı Sarayı Müzesi
(İ.3)



Resim 10 : Topkapı Sarayı
Müzesi (İ.4)



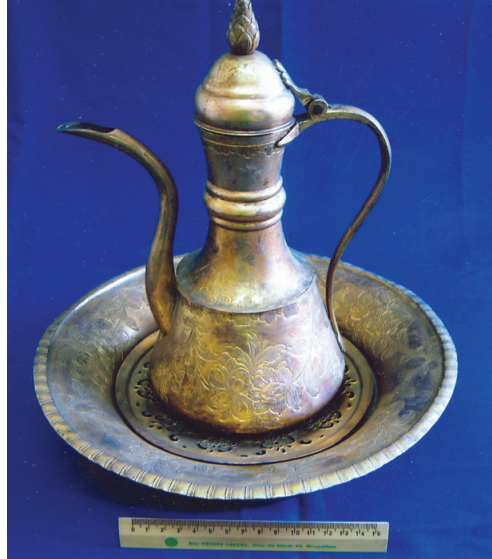
Resim 11 : Topkapı Sarayı Müzesi
(İ.4)



Resim 12 : Topkapı Sarayı
Müzesi (İ.4)



Resim 13 : Topkapı Sarayı Müzesi (İ.5)



Resim 14 : Topkapı Sarayı
Müzesi (İ.5)



Resim 15 : Topkapı Sarayı Müzesi (İ.5)



Resim 16 : Topkapı Sarayı Müzesi (İ.5)