

## İdari Coğrafya Özellikleri Açısından Elmalı (Antalya) İlçesi

Zeki KODAY (\*)

Taner AYDIN (\*\*)

**Öz:** Elmalı ilçesi Akdeniz Bölgesi'nin Antalya Bölümü sınırları içerisinde yer almaktadır. İdari açıdan Antalya iline dâhil olan ilçe, jeomorfolojik olarak Teke Yarımadası adı verilen bölgede etrafı dağlık alanlarla çevrili karstik bir havza içerisinde yer alır. Batıdan Muğla ilinin Seydikemer ilçesi ile sınır olan Elmalı ilçesinin kuzeyinde Korkuteli, doğusunda Kumluca, güneyinde ise Kaş ve Finike ilçeleri yer alır. Antalya ilinin batı ilçelerinden olan Elmalı ilçesi yüzölçümü bakımından Antalya ilinin büyük ilçelerinden birisidir. İlçe, 1433 km<sup>2</sup> yüzölçümü ile toplam 20177 km<sup>2</sup> olan il topraklarının % 6,9'una sahip olup alan bakımından 19 ilçe arasında 5.ci sırada yer alır. İlçenin nüfus büyüklüğü, yüzölçümüyle orantılı değildir. İlçenin toplam nüfusu 38651 kişidir ve bu sayı 2364396 kişi olan toplam Antalya il nüfusunun % 1,6'sına karşılık gelir. Bu açıdan bakıldığında Elmalı, ildeki 19 ilçe arasında nüfus büyüklüğü açısından 15. sırada yer alır. Elmalı ilçesinde, Elmalı ilçe merkezinden oluşan 1 kentsel idari alan, bu idari alan içerisinde ise 9 kentsel mahalle yer alır. İlçede 51 kırsal mahalle vardır. Bu mahallelerden Akçay ve Yuva yerleşmeleri 6360 sayılı kanunla mahalleye dönüştürülen eski belde yerleşmeleri olup kasaba yerleşmesi özelliği gösterir.

**Anahtar Kelimeler:** Elmalı, İlçe, Köy, Kırsal Mahalle, İdari Coğrafya

### Elmalı District (Antalya) in Terms of Administrative Geographical Characteristics

**Abstract:** Elmalı district is located within the borders of Antalya Province of the Mediterranean region. The district, which is a part of Antalya Province administratively, is geomorphologically located in a karstic basin surrounded by mountains in the area called Teke Peninsula. In the north of Elmalı district, which is neighbouring Seydikemer district of Muğla Province on the west, Korkuteli on the north, Kumluca on the east, and Kaş and Finike on the south. Elmalı district, which is one of the western districts of Antalya province, is one of the largest districts of Antalya in terms of surface area. The district has 6.9% of the total area of the province, equals to 20177 km<sup>2</sup>, with its 1433 km<sup>2</sup> surface area and it ranks 5th among 19 districts in terms of surface area. The population size of the district is not directly proportional with its surface area. The total population of the district is 38651, and this number corresponds to 1.6% of city population of Antalya. When considered from this point of view, Elmalı ranks 15th among 19 districts in the province according to its population size. There is 1 urban administrative area, which consists of Elmalı county town, and there are 9 urban neighborhoods within this administrative area. There are 51 rural neighborhoods in the district. Among these neighborhoods, Akçay and Yuva sites are old town sites, turned into a neighborhood in accordance with the law no. 6360 and have the feature of a small town

\*) Prof. Dr., Atatürk Üniversitesi Edebiyat Fakültesi Coğrafya Bölümü (e-posta: zkoday@atauni.edu.tr)

\*\*\*) Öğr.Gör., Iğdır Üniversitesi Fen-Edebiyat Fakültesi Coğrafya Bölümü (e-posta: taner.aydin@igdir.edu.tr)

geographically.

**Keywords:** *Elmalı, district, village, rural neighborhoods, administrative geography*

**Makale Geliş Tarihi:** 13.10.2018

**Makale Kabul Tarihi:** 12.02.2019

### **I.Giriş**

Elmalı ilçesi Antalya'nın denize kıyısı olmayan iç kısımda yer alan ilçelerinden bir tanesini oluşturmaktadır. Burada ilçenin coğrafi konumu ve başlıca coğrafi özellikleri hakkında bilgi verildikten sonra idari coğrafya analizi yapılacaktır.

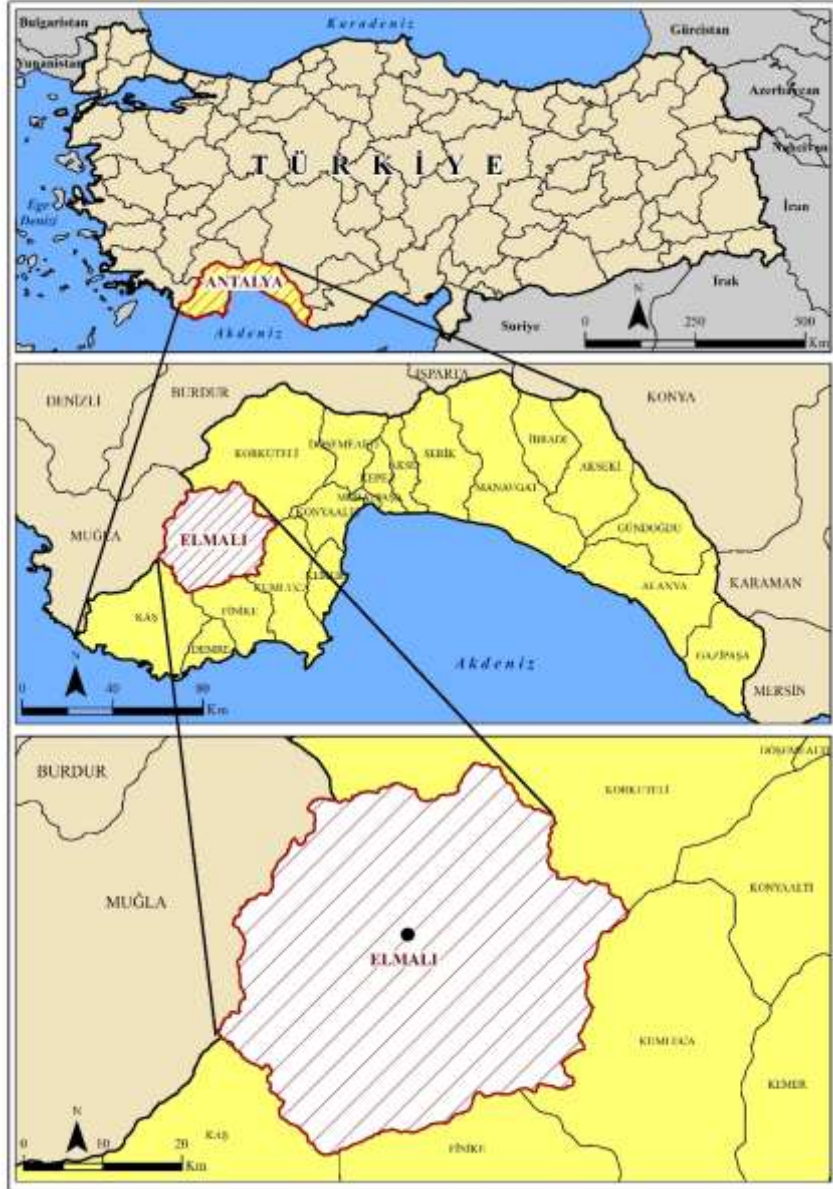
### **II.Elmalı İlçesinin Coğrafi Konumu Sınırları ve Başlıca Coğrafi Özellikleri**

Araştırmamıza konu olan "Elmalı İlçesi" Akdeniz Bölgesinin Antalya Bölümünde yer alır. İdari bakımdan Antalya il sınırları içerisinde kalan Elmalı, il merkezinin yaklaşık 100 km batısında bulunmaktadır. İlçenin diğer ilçelerle olan sınırları Kaş ilçesi ile olan sınırın bir bölümü dışında (*idari açıdan Kaş ilçesine bağlı olan Gömbe, Cemre, Yeşilbarak, Yayla Kılınçlı gibi yerleşmeler coğrafi açıdan Elmalı Polyesi Havzası içerisinde kalmaktadır.*) doğal olup, dağlardan oluşur ve idari sınırlar ile dağların oluşturduğu fiziki sınırlar genel olarak birbirine uyar. İlçe batıda Seydikemer (Muğla), güneybatıda Kaş, güneyde Finike, doğuda Kumluca, kuzeyde ise Korkuteli ilçeleri ile sınırdır (Harita 2).

Elmalı ilçesi, içerisindeki birkaç önemli polye ve uvala ile Elmalı ve Gölova polyelerinin batısındaki az engebeli düzlükler dışında çok sayıda dolinle adeta delik deşik edilmiş dağlık alanlardan oluşur. Teke Yarımadası'nın iskeletini oluşturan bu dağlık alanlar, Batı Torosların Teke Yarımadası'na doğru uzantısını oluşturur. Muhtelif devirlere ait kalkerlerden oluşan dağların ovalık alanlara göre nispi yükseltileri 2000 m'yi bulur. Genel uzanış doğrultuları NE-SW olan bu dağlar antiklinal, iç kısımdaki polyeler ise birer senklinal sahasına denk gelir. Bu nedenle polyeler aynı zamanda tektono-karstik ovalardır.

İlçenin doğal sınırlarını oluşturan dağlardan batıda yer alan Akdağlar, doğuda yer alanı ise Bey Dağları'dır. Bu dağları kuzeyden Elmalı ve Kızılcadağ, güneyden ise genel uzanış yönü E-W olan Susuz ve Kohu Dağları birleştirir.

Ülkemizde karst topografyasının tüm elemanlarıyla birlikte geliştiği bölgelerden birisi de Elmalı ilçesidir. Karstik şekillerin sahada en bariz görüleni polyelerdir. Ortalama yükseltileri 1020-1150 m. arasında değişen polyelerin hemen hepsinin etrafında çok sayıda düden bulunur. Yüzey sularını yeraltına aktaran bu düdenler nedeniyle, saha yüzeyden kapalı karstik havza özelliği gösterir. Sahanın en önemli akarsuları Akçay, Güğü ve Dire çaylarıdır. Yağışlı dönemde akış gösteren bu akarsuların suları ya polyelerdeki göllerde, ya da düdenlerde son bulur. Düdenlerin yüzey sularını yeterince drene edemediği alanlarda geçici ve kalıcı göller oluşur. Bunların en önemlileri her yıl oluşan Avlan Gölü ile bazı yıllar oluşan Karagöl'dür.



**Harita 1.** Elmalı İlçesinin Lokasyon Haritası.

Akdeniz Bölgesi'nde ve yarımada üzerinde yer almasına rağmen batı, doğu ve güney yönlerden deniz etkisine büyük oranda kapatılmış olan ilçede, Akdeniz ikliminden farklı olarak kuzeye doğru gidildikçe karasal özellikler gösteren bozulmuş Akdeniz iklimi

görülür. Nitekim Elmalı Polyesinin kuzeyinde Elmalı ilçe merkezinde 449 mm olan yıllık yağış miktarı, sahanın kuzeydoğusunda Gölova Polyesinde 374 mm, 13,1 °C olan yıllık ortalama sıcaklık ise 11,5 °C'ye düşmektedir. Bitki örtüsü de buna bağlı olarak güneyden kuzeye değişir. İlçenin güneybatısında Avlan, güneydoğusunda ise Sinekçi Boğazı aracılığıyla sahaya kısmen sokulabilen deniz etkisi nedeniyle bu bölgelerde yoğun bir orman örtüsü söz konusu iken kuzeydoğuda Gölova Polyesi ve çevresinde hâkim bitki örtüsü tüm ovalık alanlarda olduğu gibi step, antropojen step veya ağaçlı stepdir. İlçede iklim ve topografik özelliklere göre ortaya çıkan zonal ve intrazonal topraklarla genetik açıdan belirli bir profil özelliği göstermeyen taşınmış (azonal) topraklar görülür.

Elmalı kenti, Elmalı polyesini kuzeyden sınırlandıran Elmalı Dağı'nın güney yamacında kurulmuştur. Savunmaya elverişli olan ve bol debili karstik kaynakların çıktığı bu mevki, tarihte Likya, Kabalis ve Pamfilya gibi bölgeleri birbirine bağlayan önemli yolların düğümlendiği bir sahaydı. Günümüzde ise Akdeniz kıyılarını Teke Yarımadası üzerinden diğer bölgelere bağlayan yolların geçtiği bir yerleşme durumundadır.

Elmalı ilçesinin 2017 yılı toplam nüfusu 38651 kişi olup bu nüfusun % 57,9'u (22.374 kişi) kırsal, % 42,1'i ise (16.277 kişi) kentsel alanlarda yaşamaktadır. İlçede çalışan nüfusun en fazla toplandığı ekonomik faaliyet kolu kentsel alanlarda hizmet, kırsal alanlarda ise tarımdır.

İlçedeki toplam arazinin % 36,4'ü (593.350 da) tarım, % 51,3'ü ise (835.723 da) tarım dışı arazilerden oluşur. Diğer alanların % 9,2'si (150.000 da) çayır ve mera, % 3,1'i ise (50.927 da) ormanlık ve fundalık alanlardan oluşur. Arazilerin verimlilik açısından dağılımına bakıldığında tarıma elverişli I. Sınıf arazilerin özellikle polye tabanlarına karşılık geldiği görülür. Elmalı ilçesinde tarıma elverişli olan ve nadasa bırakılmayan 561.319 da arazi ekili ve dikili alanlardan oluşur. 449,687 da ekili alanda tarla bitkileri, açık alan sebzeçiliği ve örtü altı yetiştiriciliği yapılır. Örtü altında yetiştirilen ya da serada tarımı yapılan ürünleri ise çoğunlukla çeşitli sebze türleri oluşturur. Sahada 111,632 da dikili alanın % 89'u (99,686 da) elma bahçelerinden oluşur.

Elmalı ilçesinde en yaygın ve önemli hayvancılık faaliyeti küçükbaş hayvancılıktır. İlçedeki mevcut 199,543 hayvan sayısının % 90,3'ünü (180,194 baş) küçükbaş hayvan varlığı oluşturur. Akdeniz ikliminin etkisiyle fundalık ve ormanlık alanların kendisine önemli bir yayılış alanı bulduğu sahada karasal iklim koşullarına bağlı olarak step-çayır örtüsünün diğer tüm alanlarda görülüyor olması sırasıyla keçi ve koyun yetiştiriciliğine uygun doğal ortamlar oluşturmuştur. Bu nedenle bozkırın geniş yayılış gösterdiği alanlarda koyun, ormanlık ve fundalık alanlarda ise keçi yetiştiriciliği ön plana çıkmıştır.

Modern sanayinin en önemli özelliklerinden birisi çok miktarda hammadde kullanmasıdır ve bu nedenle de tesisin kurulması için hammaddelerin ekonomik olarak elde edilebilecekleri bir lokasyon gerekmektedir. Hammaddenin bozulabilir olduğu yerlerde ise tesisler hammadde kaynağının yakınına yerleşirler (Tümertekin, Özgüç, 2012: 431-42). Elmalı ilçesinde modern sanayi faaliyetleri kapsamında faaliyet göstermekte olan 12 tesis bulunur. Bu tesislerin en dikkat çeken özelliği hammadde

temininin çoğunlukla yöreden sağlanmasıdır. Sahada faaliyet gösteren 12 fabrikadan 3 tanesi sebze ve meyve, 1 tanesi de süt ürünleri üretim tesisidir. **Elmalı, kıyıda en yaygın turizm faaliyeti olan deniz turizminden farklı olarak yıl boyunca turistik aktiviteye imkân tanıyabilecek doğal ve beşeri turistik kaynaklara sahiptir. Saha, kırsal turizm, kentsel turizm, kültürel turizm ve eko turizm adı verilen tüm turizm çeşitleriyle ilgili önemli potansiyele sahip olup bu açıdan değerlendirilmeyi beklemektedir.**

### III. Elmalı İlçesinin İdari Coğrafya Özellikleri

#### A. Cumhuriyet Öncesi Dönem İdari Coğrafya Özellikleri

Elmalı ilçesi tarihsel süreç içerisinde Luvi-Lukka, Hitit, Frig, Pers, Likya, Helen, Roma, Bizans, Selçuklu, Osmanlı gibi birçok hâkim güç ve medeniyetin yaşadığı bir saha olmuş ve bu devlet ya da güçlerin oluşturduğu yönetim yapısı içerisinde yerini almıştır.

Arkeolojik belgeler ve filolojik veriler, sahada M.Ö. 3. bin yılda yerleşmenin varlığını kesin olarak ortaya koymaktadır. Boğazköy tabletlerine göre M.Ö. 2. bin başlarında, bölgede oturanlara Luwi'ler, dillerine de Luwi'ce denilmekteydi (Akşit, 1967: 67). Luvi ülkesi, II. Muşşili öncesinde (İ.Ö. 1343-1310) Hitit'e bağlı bulunmaktaydı (Çevik, 2015: 30). Daha sonra Hitit egemenliğinden çıkan ülke, Hitit kralı IV. Tutaliya tarafından işgal edilmiş ancak Hitit egemenliği burada fazla sürmemiştir (Çevik, 2015: 32). Elmalı'da Bağbaşı-Semayük bölgesinde yapılan kazılarda elde edilen M.Ö. 2000 yılının eski Hitit dönemine ait çanak çömlek örnekleri aynı dönemlerde Elmalı Ovası ile Hitit merkezlerinin birbirleriyle bağlantılı olduğunu göstermekte Elmalı bölgesindeki Hitit egemenliğini kanıtlama noktasında önemli rol oynamaktadır (Mellink, 1970: 163, 1985: 289).

Eski yerleşim alanlarından elde edilen veriler, Elmalı ovalarının başlangıçta Anadolu Neolitik ve Kalkolitik ile iç içe olduğunu ve Demir Çağında da bu ilişkisini Friglerle sürdürdüğünü göstermektedir (Çevik, 2015: 283). Bölgedeki arkeolojik buluntular da, Elmalı'nın Frig ve Lidya etkisine açık fakat kendine ait kültürel özellikleri olan bir bölge (Milyas) olduğunu göstermektedir (Işık, 2015: 192). Pers istilasından önce Elmalı'nın içerisinde yer aldığı Milyas, Büyük Frigya'da yer almaktaydı (Takmer, Akdoğan, 2002: 8, Sevin, 2013: 136). Bayındır, Kızılbil ve Karaburun (Bayındır köyü) Tümülüs kazılarında ele geçen buluntular da M.Ö 600'lerde Elmalı'da Frig kültürünün etkin olduğunu ortaya koymuştur (Çevik, 1996: 64, 2015: 51). Karaburun tümülüsünün inşa özellikleri Gordion'daki Frig tümülüsü ile önemli benzer yönleri sahiptir (Mellink, 1977: 45). Yine Bayındır köyü civarında Dörtlük tarafından kurtarma kazısı yapılan C ve D tümülüsleri, hem gömü özellikleri hem de ele geçen buluntular açısından Frig çağını işaret eder ve Elmalı'nın kuzey kesimlerinin Frig yayılma alanı içerisine girebileceğini gösterir (Dörtlük, 1988: 171-174). Nitekim İskender'in bölgeyi ele geçirdiği dönemde (M.Ö. 333-334) Elmalı bölgesi Likya'ya bağlı Frig yerleşim bölgesi olarak ifade edilmektedir (Çevik, 2015: 268).

Perslerin bu bölgeyi ele geçirmesiyle birlikte (M.Ö. 4. Yüzyıl) Teke Yarımadası'na farklı bir kültürel özellik katan Likya, kıyı bölgesindeki yerleşmelerden farklı, İç Anadolu kültürünün sergilendiği Elmalı yöresine girmeye başlamıştır. Yörenin özellikle güney kesimi, Likya karakterini daha iyi yansıtmaktadır (Takmer, Akdoğan, 2002: 8, Sevin, 2013: 136, Çevik, 1996, 64-66). İ.Ö. 545-540 yılları arasında süren çetin ve kanlı savaşlardan sonra saha Akhaimenid egemenliği altına girmiş ve 1. satraplığa dâhil edilmiştir (Sevin, 2013: 134, Akşit, 1967: 113). Bu dönemden sonra Elmalı'da Pers etkileri görülmeye başlamıştır (Özdoğan, 2012: 105, Çevik, 2015: 55, ). Karaburun tümülüsünde yer alan duvar resimlerinin verdiği bilgiler ve diğer kanıtlar, bu dönemde Elmalı'nın başında bulunan derebeyi ile Persler'in yakın müttefik olduğunu göstermektedir (Mellink, 1988: 271-275). Likya'da Pers işgali ile birlikte ilk kez yönetim organizasyonu ve yerleşik sanat gündeme gelmiş, ilk defa kent sikkeleri basılmış ve kent yerleşmeleri belirmeye başlamıştır (Çevik, 2015: 35). Likyalılar Perslere vergi ve asker vermiş bununla beraber kendi içlerinde kralları Kıprılı adına sikke basmışlardır. Bu durum dışta Perslere tabi olmakla birlikte içte bağımsız olduklarını gösterir. M.Ö. 478-77 yıllarında Attik-Delos Birliği'nin kurulması ve M.Ö. 448'de Persler'le Atinalılar arasında "Kallias Barışı" yapılmasıyla birlikte Likyalılar, Pers egemenliğinden çıkarak bu birliğe katılmışlardır (Akşit, 1967: 115-116). Attika Tribut listelerinde (vergi listesi) Kodopa'nın da (Çataltepe-Mursal) isminin geçmesi Milyas Bölgesi'nin de bu birlik içerisinde yer aldığını göstermektedir (Tüner, 2002: 75). Likyalılar M.Ö.440 yılında bu birlikten çıkmışlardır (Akşit, 1967: 115-116). M.Ö. 334 yılında bölgeyi ele geçiren İskender, Likya'ya satrap olarak Nearkhos'u atamıştır (Akşit, 1967: 126-127). Strabon, İskender'in Likya seferi sırasında Milyas'ı yakıp yıktığını söyler (Pekman, 2012: 249). Bölge, İskender'in ölümünden sonra Diadokhlar zamanında, birçok kere el değiştirmiş, bu durumdan fazlasıyla zarar görmüş ve gittikçe kötüye gitmiştir (Akşit, 1971: 20). M.Ö. 281 yılında Seleukos sülalesinin egemenliğine geçen bölge, M.Ö.287 yılında Ptolemaios II. Philadelphos'un eliyle tekrar Mısır egemenliğine dâhil edilmiştir (Akşit, 1971: 46). Ptolemaios'ların Likya'daki genişlemeleri Milyas (Elmalı) bölgesini de içine almıştır (Akşit, 1971: 49). Saha M.Ö. 197'de Seleokos kralı III. cü Antiokhos'un eline geçmiştir. Kısa bir süre sonra (M.Ö. 190) Romalılar ile yapılan savaş neticesinde Antiokhos yenilmiş ve saha Apamea antlaşmasıyla (M.Ö.188) Antiokhos'un elinden çıkmıştır. Bu antlaşmaya göre Milyas (Elmalı) Eumenes'e, Likya ise Rodos'a bırakılmıştır (Akşit, 1971: 56). Elmalı bölgesindeki kentlerin bazıları Roma İmparatorluğu yönetimindeyken Likya Birliği'nin üyesiydiler. Bu kentler birlik yöneticiliği dâhil pek çok önemli görev almışlardır (Çevik, 2015: 268). Likya birliğine bağlı kentler adına basılmış sikkelerden anlaşıldığına göre *Choma ve Podalia* idi. Bu şehirlerden Podalia aynı zamanda polis teşkilatına sahipti (Akşit, 1971: 77-138-139). Bu yerleşmeler Geç Helenistik Dönemde de ( M.Ö. 2. yüzyıl) para basma yetkisi olan otonom yerleşmelerdi (Foss, 2005:5).

Roma, M.S. 43 yılında Likya'yı Anadolu'daki eyaletlerinden birisi haline getirmiştir (Şahin, 2002: 15, Adak, 2002: 134-135). Likya, o dönemin Roma İmparatoru Claudius'un valisi Quintus Veranius tarafından yapılan düzenlemede ilk önce bağımsız bir eyalet olarak belirlenmiştir (Şahin, 2002: 19). Elmalı havzası, bu düzenlemeyle Milyas bölgesinin bir parçası olarak önce Likya dışında yer almış, Likya'nın Roma'ya dâhil edilmesinden sonra ise Likya ile Milyas (Elmalı) bölgeleri birbirine bağlanmış ve

Likya olarak anılmıştır (Foss, 2005: 5-9). Claudius tarafından eyaleti oluşturan kentsel yerleşimleri birbirine bağlamak amacıyla yollar yaptırılmıştır. Yaptırılan yolların listesini veren Stadiasmus Anıtı'nda bu dönemde Elmalı'da yer alan önemli yerleşimler Akarassos (Elmalı), Khoma (Hacımusalar Höyüğü), Kodopa (Mursal), Podalia ve Soklai (Söğle) idi (Şahin, 2011: 29). Adı geçen yerleşmelerden bugün sadece Khoma ve Podalia'nın yeri kesin olarak bilinmektedir. Bunlardan Akarassos, Stadiasmus Patarensis de Khoma ile Soklai arasında gösterilmektedir (Şahin, 2011: 21). Elmalı ilçe merkezindeki höyük üzerinde kurulduğu düşünülen Akarassos'un, Elmalı kentine ait bilinen en eski yerleşim yeri olduğu kabul edilmektedir (Tüner, 2002: 74-75). Akarassos, Ramsay'in Bizans kaynaklarına dayanarak verdiği bilgiye göre M.S. 5. yüzyılda piskoposluk merkezi olup bu durumunu 12. yüzyıla kadar devam ettirmiştir (Pektaş, 1961: 475). Nitekim yerleşme, Notitiae Episcopatum'da da 12. yüzyıla kadar eyaletin piskoposluk merkezi olarak gösterilmiştir (Tüner, 2002: 75). Akarassos havzadaki merkezi konumu, yol ağlarıyla bağlantısı, Kızılbel ve Karaburun tümülüslerine olan ulaşımı, savunulabilirliği ve devamlı su kaynaklarına sahip olması nedeniyle kendinin de ait olduğu bir yönetimin merkezi olmuştur (Foss, 2005: 7). Bizans ve Türk döneminde yoğun yerleşime konu olması ve yeni yapılan yapılarda eski yapı malzemelerinin kullanılması muhtemelen daha eski dönemlere ait kalıntıların izlenebilmesini imkânsız kılmıştır (Tüner, 2002: 74-75). Bizans döneminde Alimela, adını alan Elmalı 7. yüzyıldan itibaren Bizans yönetiminin oluşturmuş olduğu sivil ve askeri yönetim alanı Kibyraioton Theması içerisinde yer almış, bu durum bölgenin Türkler tarafından fethine kadar devam etmiştir (Çevik, 2015: 268, Yücel, 2012: 157-208, Işıltan, 2011: 147). 1158 yılında Elmalı'nın kuzeyindeki Philetos müstahkem mevkiini düşüren Türkler, Elmalı çevresine (Khoma, Podolia), yerleşmeye başlamışlardır (İplikçioğlu, 2001:132, Güçlü, 2007: 224 ). Teke Yöresi Anadolu Selçuklu yönetiminde iken Antalya'nın merkez olduğu Güney Sahil Komutanlığı adı verilen birim içerisinde yer almıştır (Özcan, 2005: 83). Selçuklu ordusunun 4 Temmuz 1243 tarihinde Köseadağ'da Moğollara karşı yenilmesiyle birlikte merkezi otorite zayıflamış ve ülke Moğol istilasının tehdidi altına girmiştir (Sevim, 2014: 155). Bu arada Teke'de valilik yapan Sarimüddin Teke Bey 1300 yılında bağımsızlığını ilan etmiştir (Erten, 1948: 48, Armağan, 2002: 8). 1321 yılında Hamidoğulları Türkmen Bey'i Feleküd-din Dündar Bey tarafından alınan bölge, kardeşi Yunus Bey'e verilmiş böylelikle Teke Beyliği kurulmuştur. Bölge 1321-1423 yılları arasında bu isim altında Teke Beyleri tarafından Moğol valilerine bağlı kalınmak kaydıyla yönetilmiştir (Tekindağ, 1977: 63). Yıldırım Beyazıt tarafından 1390-1397 yılları arasında zapt edilen bölge, önce İsa, daha sonra Mustafa Çelebi'ye sancak olarak verilmiştir (Tekindağ, 1977: 63). Ankara Savaşı'ndan (1402) sonra, Timur tarafından Karamanoğlu Mehmet Bey'e verilen bölgede Karamanoğulları hâkimiyeti başlamıştır (1402-1415). Teke Beyliği 1423 yılında Karaman oğlu Mehmet Bey ile anlaşarak Antalya'yı ele geçirmek isteyen Osman Çelebi'nin öldürülmesi ile birlikte ortadan kaldırılarak II. Murad zamanında kesin olarak Osmanlı topraklarına katılmıştır. Bu tarihten itibaren bölge Anadolu Eyaletine dâhil edilmiş ve Teke Sancağı veya Liva-i Teke adıyla Osmanlı vilayeti haline getirilmiştir (Sarı, 2008: 290, Tekindağ, 1977: 58). Osmanlı devrinin ilk zamanlarında Teke Livasının merkezi olan Elmalı, idare merkezinin Antalya'ya naklinden sonra kaza merkezi olarak kalmış, bununla beraber

Teke yöneticileri, zaman zaman Elmalı kasabasında ikamet etmeye devam etmişlerdir (Çimrin, 2012: 21, Erten, 1948: 67).

Elmalı 1455'te 36, 1520'de 47, 1530 ve 1568'de ise 48 köye sahip önemli bir kaza idi. 1455 tarihli tahrirde "Nefs-i Elmalı" (Elmalı Şehri) olarak kaydedilmiştir. Elmalı şehrinde 1530 yılında 22, 1568 yılında ise 24 mahalle bulunmaktaydı (Erdoğan, 1995: 96). 1455 tarihli tahrirde kentte Teke oğlu Vakfı Bey Hamamı'ndan bahsedilmesi Yerleşmenin Teke Oğullarından bu yana imar edildiğini ve önemli bir merkez olduğunu göstermektedir (Baykara, 2012: 113-114).

Tahrir defterlerine göre nahiyeler, XVI. yüzyılda Osmanlı Devleti'nin eyalet-sancak-kaza kademelenmesinde kazaların altında bir yönetsel kademe oluşturmamakta, daha çok küçük ölçekli coğrafi ünitelerdeki köy ve mezraları kapsayan adli bir birim niteliği taşımaktaydılar (Özçağlar, 2014: 288). Elmalı, 16. yüzyılın başlarında Teke Sancağının beş kazasından birisi olup aynı zamanda aynı ismi taşıyan nahiyeden oluşmaktaydı. Elmalı aynı yıllarda sancakta yer alan 4 şehirden (Antalya, İstanos, Elmalı ve Karahisar-ı Teke) birisiydi (Armağan, 2011: 275). 17. yüzyılda bölgeyi ziyaret eden Evliya Çelebi, Teke paşalarının tahtı olarak belirttiği Elmalı'yı Teke Sancağının baş kazası olarak ifade etmektedir. Çelebi, Elmalı için 32 mahalleden oluşan birbiri üzere dereli ve tepeli yerde yapılmış irem bağı gibi eski bir şehir ifadesini kullanmıştır. Çelebiye göre 8 alay beyi ile çeribaşısı olan kazanın 8 zeameti, 392 tımarı bulunmaktaydı. Bu durumuyla Elmalı, Teke Sancağı içerisinde sancak merkezi Antalya'dan sonra ikinci öneme sahip bir kazaydı (Kahraman, 2012: 162-163).

1842-1843 yıllarında sahayı ziyaret eden bazı seyyahlar Elmalı'nın Adalya Paşalığının 9 bölgesinden birisi ve 44 köye sahip bir merkez olduğunu belirtmektedirler. Aynı seyyahlar sahip olduğu öneme binaen Elmalı'yı Likya'nın başkenti olarak da ifade etmişlerdir. Elmalı o yıllarda çeşitli ürünlerin toplandığı ve buradan Adalya, Finike ve Makri limanlarına dağıtıldığı büyük verimli bölgelerin ticaret merkezi durumundaydı. Çarşıları büyük olup çeşitli mallar, alıcılar ve satıcılarla doluydu (Türker, 2008: 286-288).

Elmalı, Tanzimat'ın ilanı ile başlayan idari düzenleme sonucunda 1841 yılında Teke Livası içerisinde Karaman Eyaleti'ne, bağlanmıştır (Güçlü, 1998: 290-300, Armağan, 2011: 275). 1849-1850 yılında Teke Livasının 9 kazası bulunuyordu. Elmalı'da bunlardan birisiydi (Konya Vilayeti Salnamesi, 1850: 75-76). Vilâyet nizamnamesinin çıkarılmasıyla birlikte Elmalı 1868 yılında Konya vilâyetine bağlanmıştır (Durgun, 2014: 17).

Elmalı, 1869 yılında Antalya Livası'nın 4 kazasından (Alaiyye, Elmalı, Akseki, Kızılkaya) birisiydi. Salnamelerden öğrendiğimize göre bu durumunu daha sonraki yıllarda da devam ettirmiştir. Aynı tarihte Elmalı, Finike, Kaş, Kalkan ve Ma ikdir-Kardîç nahiyeleri ile kendisine ve bu nahiyelere bağlı 161 köy ve mahallenin merkezi durumundaydı. Kazanın sınırları bağlı nahiyeler nedeniyle Akdeniz kıyılarına kadar uzanıyordu. Tüm nahiyelerde yaşayan kişi sayısı 14947 idi. Teke Sancağındaki yerleşimler içerisinde en fazla şehirleşmiş yerleşme Elmalı kenti idi. Aynı tarihte kentte



8 cami, 8 mescit, 10 medrese, 3 hamam, 3 han, 15 değirmen, 150 dükkân, 1 debbağ ve 1 kürkhane bulunmaktaydı (Konya Vilayeti Salnamesi, 1869: 116). 1872 yılında Elmalı merkez nahiyesine bağlı 46 köy bulunuyordu. Bu yerleşmelerde 2284 hane vardı ve bu hanelerde toplam 4951 kişi yaşamaktaydı. Aynı tarihte Kaş, Kalkan, Finike, Kardiç ve İğdir nahiyeleri kazaya bağlıydı. Elmalı kazası sınırları içerisinde 137 köy yer alıyordu. Tüm bu yerleşmelerde yaşayan kişi sayısı 15927, hane sayısı ise 5740 idi (Konya Vilayeti Salnamesi, 1872: 182-189).

Cuinet'in verdiği bilgilere göre Elmalı, 1890 yılında Finike, İğdir ma Kardiç nahiyeleri ile toplam 75 köyün merkezi durumundaydı. Kazada toplam 45000 kişi yaşamaktaydı. Bu nüfusun 39565'i Müslüman, 5000'i Rum (Grek Ortodoks), 411'i Ermeni, 24'ü ise Yahudi idi. Kaza merkezinde 3 ya da 4 bin kişi yaşamaktaydı (Cuinet, 1891: 864-865). 1890 tarihli Konya Vilayeti Salnamesine göre Elmalı Kazasında 20996 kişi yaşamaktaydı (Konya Vilayeti Salnamesi, 1890: 184). Bu rakam Cuinet'in verdiği sayıdan oldukça azdır.

1906 yılında Elmalı'nın nahiye sayısı azalmıştır. Bu tarihte sadece Finike nahiyesi Elmalı'ya bağlı idi. Merkeze ait 40, Finike nahiyesine bağlı 20 olmak üzere toplam 60 köy bulunmaktaydı. Kazanın toplam nüfusu 30005 kişiydi (Özcan, 2007: 524-526). Finike, Elmalı kazasının bir nahiyesi olmanın yanında dış dünyaya açılan kapısı, önemli bir ihracat ve ithalat limanıydı. Elmalı'da yaygın olarak üretilen tahıl ve bakliyat Finike iskelesinden başta Rodos Adası olmak üzere farklı bölgelere satılmaktaydı (BOA, C.ZB., Dosya No: 47, Gömlek No: 2341 ).

1914 yılında Müstakil Mutasarrıflık haline getirilen Teke Sancağı, Konya'dan ayrılarak Antalya merkez olmak üzere doğrudan İstanbul'a bağlanmıştır. Bu tarihte Elmalı'ya bağlı bir nahiye olan Finike nahiyesi Elmalı'dan ayrılarak bağımsız bir kaza haline getirilmiştir. Elmalı ise Müstakil Teke Sancağının kazası olarak kalmıştır (Güçlü, 1998: 290).

### **B.Cumhuriyet Dönemi İdari Coğrafya Özellikleri**

20 Nisan 1924 yılında çıkarılan Teşkilat-ı Esasiye Kanunu'na göre sancak, liva ve müstakil mutasarrıflıklara vilayet adı verilince Müstakil Teke Sancağı' da Antalya Vilayeti olarak düzenlenmiştir (Güçlü, 1998: 291). Bu dönemde Elmalı, Antalya vilayetinin 8 kazasından birisi olmaya devam etmiş bu durum daha sonra da değişmemiştir (Şenol, 2011:344-347). Cumhuriyetin kurulduğu ilk yıllarda Elmalı kaza merkezi olarak tek kentsel idari alandan oluşmaktaydı. Kaza merkezi aynı zamanda merkez nahiyeydi ve bu nahiyeye bağlı 44 köy yerleşmesi bulunmaktaydı (Dâhiliye Vekâleti, 1928: 129). Bu yerleşmelerden 43 tanesi varlığını günümüze kadar devam ettirmiş Bucak köyü ise sonraki yıllarda terkedilmiştir. 1935 ve 1940 yılı genel nüfus sayımında Avlan köyü ile birleştirilen Bucak, bu tarihlerde Avlanbucak olarak adlandırılmış ve nüfus sayımlarında köyün nüfusu Avlan köyüne dahil edilmiştir. 1940 yılında yapılan genel nüfus sayımında Avlanbucak köyünün nüfusu 245 kişi olarak kaydedilmiştir (İstatistik Umum Müdürlüğü, 1941: 56-57). Bucak köyü, daha sonraki yıllarda kayıtlarda yer almamıştır.

1928 yılında Yazı, Yavi ve Değirmenköy Elmalı'ya bağlı birer köy olarak kaydedilmiş daha sonraki yıllarda Yavi köyü Kaş'a bağlanmıştır. Elmalı'da zamanla köy sayıları ve idari sınırlar değişmiştir. 1931 yılında merkezi Kaşçiftliği olmak üzere Bayat nahiyesi oluşturulmuş, İlçedeki nahiye sayısı merkez nahiye ile birlikte ikiye çıkarılmıştır. Evvelce Merkez nahiyeyle bağlı olan Bayat, Armutlu, Kaşçiftliği, Akçainiş, Tekive (Tekke), Karamık, Kızılca ve Değirmenköy bu nahiyeyle bağlanmıştır (BCA, 30.11.1.030/64.20.4/12.08.1931). 1934 yılında Kaş kazasına bağlı İslamlar, Sarılar, Eseler, Yavi ve Ahatlı köyleri, hem yakınlık, hem de idari, iktisadi ve halkın işlerinin kolaylıkla görülebilmesi noktalarından yaylaları ile birlikte Bayat nahiyesine bağlanmışlardır (BCA, 30.11.1.0/ 85.10.05. 17.04.1934.). 1935 yılında Bayat nahiyesine bağlı 10 köy bulunmaktaydı. 1940 yılı genel nüfus sayımında Yavi ile Değirmenköy, Yazı köyü ile de Bayralar köyleri birleştirilmiştir (Şaşmaz, 2014: 33-34). 11 Nisan 1942 tarihinde Kaşçiftliği adı Akçay olarak değiştirilmiş 5 Nisan 1943 tarihinde ise Bayat nahiyesi Akçay nahiyesi adını almıştır (Şaşmaz, 2014: 53). Kaş'a bağlı Afşar köyünün hem Elmalı'ya daha yakın olması hem de idari, iktisadi ve halkın işlerinin daha kolay görülebilmesi için 1955 yılında Akçay nahiyesine bağlanmasıyla birlikte bu sayı 11'e çıkmıştır (BCA, 30.11.1.0/ 254.38.11, 22.11.1955).

16.04.1958 tarihinde Müğren köyü nahiye haline getirilmiş ve bu tarihten sonra ilçedeki bucak sayısı merkez bucak ile birlikte 3'e çıkmıştır. Merkez nahiyeyle bağlı Müğren çevresindeki 8 köy (Çobansa, Çuğun, Direköy, Gilevği, İlyığı, Karaköy, Ovacık ve Semayük) Müğren nahiyesine bağlanmıştır (Resmi Gazete, Sayı 9977, Tarih 9 Ağustos 1958). 1959 yılında Semayük Köyü Müğren nahiyesinden alınarak Merkez nahiyesine dâhil edilmiştir (Resmi Gazete, 10259, Tarih 22 Temmuz 1959). Müğren nahiyesinin adı 1964 yılında Gölova olarak değiştirilmiş bu tarihten itibaren kayıtlarda Gölova Bucağı olarak yer almıştır (Resmi Gazete, Sayı 11750, Tarih 10 Temmuz 1964).

1976 yılında Elmalı Merkez bucağına bağlı 8 mahalle ve 30 köy, diğer bucaklardan Akçay'a 10, Gölova'ya ise 8 köy bağlı bulunmaktaydı. Ayrıca Akçay ve Yuva belde teşkilatı olan yerleşmelerdi. Böylece Elmalı 1'i ilçe merkezi, 2'si belde ve 48'i köy olmak üzere toplam 51 kentsel ve kırsal yerleşmenin idari merkeziydi (İçişleri Bakanlığı, 1976: 87). Aynı tarihte Elmalı ilçe merkezi 8 mahalleden oluşuyordu. Bunlar Camiatik, Camicedit, Gündoğan, İplikpazarı, Kapmescit, Karyağdı, Tahtamescit ve Toklular mahalleleri idi. 1977 yılında Yenimahalle'nin kurulmasıyla kentteki mahalle sayısı 9'a çıkmış ve bu sayı günümüze kadar değişmemiştir. 1985 yılında da bu sayıların değişmediği görülür (İçişleri Bakanlığı, 1985: 93). İlçedeki köy sayısı 1990 yılından sonra 51'e çıkmıştır. Merkez bucağına bağlı Tavullar köyünün Hacimusalar Mahallesi köy haline getirilmiştir. 1990 genel nüfus sayımında Tavullar köyüne dâhil olan yerleşme 1997 yılında 192 nüfuslu ayrı bir köy yerleşmesi olarak kaydedilmiştir.

Elmalı ilçesinde belediye teşkilatı cumhuriyetten önce kurulmuştur. Teke Livası Merkez kazasında (Antalya) ilk belediye teşkilatına 1874, Elmalı'da ise 1875 tarihli Konya Vilayeti Salnamesinde rastlanılmaktadır. Adı geçen salnamelere göre Elmalı ilçesinde belediye teşkilatı Liva merkezinden sadece bir yıl sonra kurulmuştur (Konya Vilayeti Salnamesi, 1874: 60). Bu salnameye göre Elmalı'da belediye reisi aynı zamanda

mal müdürü olan Mustafa Efendi'ydi. Muavin Hasan Ağa, azalar ise Hacı İbrahim Ağa, Hacı Hasan Ağa, Hacı Mehmed Ağa, Ömer Ağa, Mustafa Ağa, Ayuk Ağa ve Filos Ağa'ydı (Konya Vilayeti Salnamesi, 1875: 61).

İlçede Akçay ve Yuva kasabaları 1972 yılında belde yapılmıştır (Antalya Valiliği, 1973: 305). 6360 sayılı kanuna bağlı olarak nüfusları 5000 kişinin altında olduğu için belediye statüleri kaldırılmış ve bu yerleşmeler diğer 49 köy yerleşmesi ile birlikte 2014 yılından itibaren tüzel kişilikleri büyükşehir ve ilçe belediyelerine devredilerek mahalle haline getirilmişlerdir (Büyükşehir Belediyesi Kanunu, 2005). Aynı kanunla büyükşehir belediyesi yapılan 30 ilde ve bu arada Antalya ilinde bucak teşkilatı da kaldırılmıştır (Büyükşehir Kanunu, 2012). Böylece önceden Akçay, Gölova ve Merkez bucağa bağlı bütün köy yerleşmeleri doğrudan Elmalı ilçe merkezine bağlanmıştır.

Elmalı ilçesi nüfus açısından Antalya ilinin küçük ilçelerinden birisidir. 2017 yılı adrese dayalı nüfus kayıt sistemine göre Antalya ilinin toplam nüfusu 2.364.396, Elmalı ilçesinin toplam nüfusu ise 37651 kişidir. Elmalı ilçesi cumhuriyet döneminin ilk nüfus sayımında (1927) Antalya'nın 8 kazasından birisiydi ve % 7,8 nüfus oranıyla nüfus açısından ilde 6. sırada yer alıyordu. İlçe dışına yapılan göçler ve başta Antalya şehri olmak üzere sahildeki yerleşmelerin nüfuslarının hızla artması nedeniyle 2017 yılında bu oran % 1,6'ya nüfus büyüklüğü sıralaması ise 11'e gerilemiştir. Böylece Elmalı, 1927-2017 dönemini kapsayan 90 yıllık dönemde % 1,6 olan yıllık nüfus artış hızıyla diğer kıyı yerleşmelerine göre daha az nüfuslanmıştır. Aynı dönemde Antalya ilinin yıllık nüfus artışı % 11,6 olarak gerçekleşmiştir.

Antalya ili, 20177 km<sup>2</sup> yüz ölçümü ile ülkemiz topraklarının % 2,6'sına sahip olup büyüklük açısından 81 vilayet içerisinde 6. sırada yer alır. Antalya, Akdeniz Bölgesi'nin yüzölçümü açısından en büyük ilidir. Bölge topraklarının % 23,'ünü teşkil eder ve doğu-batı doğrultusunda geniş topraklara sahiptir. İlin batısı Batı Antalya, doğusu ise Doğu Antalya olarak adlandırılır. Elmalı ilçesi, ilin batısında yer alır ve 1433 km<sup>2</sup> yüz ölçümüyle il topraklarının % 7,1'ini teşkil eder (Tablo 1).

Yüz ölçümü bakımından ilde 6.cı sırada yer alan Elmalı, Antalya'nın batısındaki ilçeler arasında Korkuteli ve Kaş'tan sonra en büyük alana sahip üçüncü ilçe durumundadır. Bu durum idari bölümlenme yapılırken doğal sınırların büyük oranda dikkate alınmasından kaynaklanmıştır.

Batı ve Orta Toros dağları demografik olarak Türkiye'nin en önemsiz bölgelerinden birisini oluşturur (Tanoğlu, 1959: 15). Batı Toros dağlarından oluşan Teke Yarımadası'nın orta kesiminde yer alan Elmalı ilçesi de aynı nedenlerden dolayı sadece Türkiye'nin ve bulunduğu bölgenin değil aynı zamanda Antalya'nın da seyrek nüfuslu yerlerinden birisini oluşturur. Elmalı ilçesinin 27,4 kişi/km<sup>2</sup> olan aritmetik nüfus yoğunluğu 120,3 kişi/km<sup>2</sup> olan il ortalamasından düşüktür. Bu değer kırsal ve kentsel yerleşmelerde önemli ölçüde değişir. Kırsal alanlarda 13 kişi/km<sup>2</sup> olan ortalama aritmetik nüfus yoğunluğu, kentsel alanda 477 kişi/km<sup>2</sup>'ye çıkar.

Elmalı ilçesinde ilçe merkezinden oluşan 1 kentsel idari alan bulunmaktadır. Bu kentsel idari alan ayrıca 9 kentsel mahalleden oluşur. İlçede 51 kırsal mahalle yer alır

(Harita 2). 2012 yılında çıkarılan 6360 sayılı yasadan önce bu kırsal mahallelerden 49'u köy 2 tanesi de beldeydi. Yani fonksiyonel bakımdan 49'u kır 2'si de kasaba yerleşmesiydi.

**Tablo 1.** Antalya İlinde İlçelere Göre Yüzölçümü, Nüfus ve Nüfus Yoğunluğu Durumları (2017)

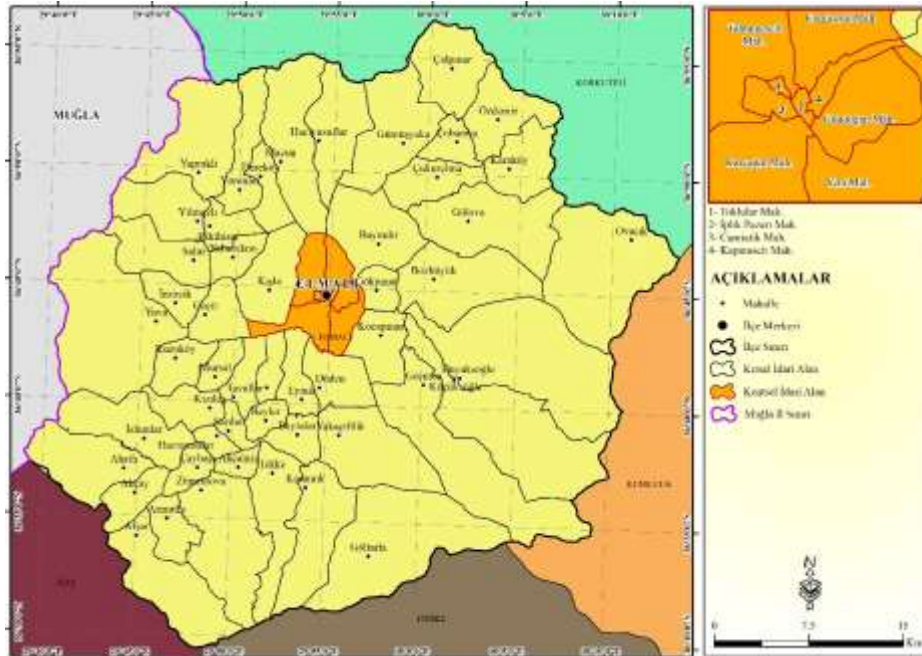
Sıra No	İlçeler	Yüzölçümü (Km <sup>2</sup> )	%'si	Nüfus	%'si	Aritmetik Nüfus Yoğunluğu
1	Akseki	1544	7,7	13084	0,5	8,5
2	Aksu	406	2,0	71643	3,0	176,5
3	Alanya	1577	7,8	312319	12,9	198,0
4	Demre	329	1,6	25893	1,1	78,7
5	Döşemealtı	687	3,4	63186	2,6	92,0
6	Elmalı	1433	7,1	39254	1,6	27,4
7	Finike	768	3,8	48131	2,0	62,7
8	Gazipaşa	1111	5,5	50003	2,1	45,0
9	Gündoğmuş	1175	5,8	8726	0,4	7,4
10	İbradı	778	3,9	3618	0,1	4,7
11	Kaş	1750	8,7	58600	2,4	33,5
12	Kemer	412	2,0	43226	1,8	104,9
13	Kepez	292	1,4	531619	21,9	1820,6
14	Konyaaltı	546	2,7	182112	7,5	333,5
15	Korkuteli	2433	12,1	55712	2,3	22,9
16	Kumluca	1225	6,1	68610	2,8	56,0
17	Manavgat	2351	11,6	230597	9,5	98,1
18	Muratpaşa	96	0,5	495688	20,4	5163,4
19	Serik	1263	6,3	124335	5,1	98,4
Toplam		20177	100	2426356	100	120,3

**Kaynak:** [https://www.hgk.msb.gov.tr/images/urun/il\\_ilce\\_alanlari.pdf](https://www.hgk.msb.gov.tr/images/urun/il_ilce_alanlari.pdf), TÜİK Adrese Dayalı Nüfus Kayıt Sistemi Sonuçları.

### 1.Kırsal İdari Alanlar

Türkiye'deki yerleşmeler, fonksiyonel özellikleri ile insanların kalma/barınma (ikamet) süreleri dikkate alınarak "kırsal yerleşmeler" ve "kentsel yerleşmeler" olmak üzere iki ana grupta toplanır. Kırsal yerleşmeler, doğal ortamla iç içe olan, fonksiyonel açıdan gelişmemiş yalın özellikli küçük yerleşmelerdir (Özçağlar, 2015: 119). Bu yerleşmeler ikamet sürelerine göre sürekli ve dönemlik kır yerleşmeleri olarak ikiye ayrılır. Köyler, sürekli kırsal yerleşmelerin en yaygın olanı olup nüfus miktarına bakılmaksızın bir ortak yaşam tarzının hüküm sürdüğü kasaba niteliği kazanamamış kırsal yerleşmelerdir (Özçağlar, 2011: 44, Özçağlar, 2015: 119). Köyler, belirli bir idari sınırı bulunan ve bu sınırlar içerisinde yer alan sürekli ve dönemlik kır yerleşmeleriyle ekonomik faaliyet sahalarından oluşan, hammadde üretimi (tarım, hayvancılık ormancılık, avcılık, toplayıcılık) ve evsel sanayi ile ilgili faaliyetlerin egemen olduğu ülkemizin kırsal kesimini oluşturan en küçük idari sahalarıdır (Özçağlar, 2005: 6). Seçimle işbaşına gelen muhtar ve ihtiyar heyeti tarafından yönetilen köylerde nüfus

2000'den az olmalıdır (Özçağlar, 1996: 8). 2000 nüfus kriteri 18.03.1924 tarih ve 442 sayılı Köy Kanunuyla belirlenmiş ve nüfusu 2000'den az olan yerlere "köy" adı verilmiştir (Köy Kanunu, 1924). Bununla beraber 03.04.1930 tarih ve 1580 sayılı kanunla "muayyen bir arazi üzerinde Hükümetçe yeniden kurulan ve nüfusları 2.000 den fazla olan yerlerde hudutları gösterilmek suretiyle Dâhiliye Vekâletinin teklifi ve Reiscumhurun tasdiki ile belediye kurulur" hükmü getirilmiştir (Belediye Kanunu, 1930). Bu hükme bağlı olarak 1972 yılında nahiyeye merkezi olan Akçay ile her dönem Elmalı kazasının en büyük köy yerleşmesi olan Yuva kasabalarında belde teşkilatı kurulmuştur. 1970 yılı genel nüfus sayımlarında 2000 nüfusu geçen bu yerleşmelerin belde teşkilatı kurulduktan sonra nüfusları 1700-1800 kişiye düşmüştür.



**Harita 2.** Elmalı İlçesi İdari Bölünüş Haritası

03.07.2005 tarihli ve 5393 sayılı yeni belediye kanunuyla yeni belediye kurulabilmesi için gerekli nüfus miktarı 5000 kişiye çıkarılmış ayrıca nüfusu 2000 kişinin altına inen beldeler köye dönüştürülür hükmü getirilmiştir (Belediye Kanunu, 2005). 12.11.2012 tarihli 6360 sayılı "On Dört İilde Büyükşehir Belediyesi ve Yirmi Yedi İlçe Kurulması ile Bazı Kanun ve Kanun Hükmünde Kararnamelerde Değişiklik Yapılmasına Dair Kanun" la nüfusu 2000 kişinin altında olan beldelerin ilk mahalli idareler seçimlerinden sonra mahalleye dönüştürülmesi kararlaştırılmıştır. Yine aynı kanunla Antalya büyükşehir sınırları il mülki sınırlarına kadar genişletilmiş ve büyükşehir sınırları içerisinde kalan köy ve beldelerin tüzel kişilikleri sona erdirilerek mahalleye dönüştürülmüştür (Büyükşehir Belediyesi Kanunu, 2005). Mahalleye

dönüştürülen belde ve köyler, kırsal mahalleler olarak ifade edilmeye başlanmış ve bunların idari sınırları olarak belde ve köylerin eski sınırları kabul edilmiştir (Özçağlar, 2015: 110).

6360 sayılı yasanın yürürlüğe girmesi ile birlikte Elmalı ilçesindeki Yuva ve Akçay beldeleri ile 49 köy yerleşmesi idari açıdan kırsal mahalleye dönüştürülmüştür. Ayrıca önceden belde olan iki kasabanın da kırsal mahalleye dönüştürülmesiyle birlikte toplam kırsal mahalle idari alan sayısı 51'e yükselmiştir. Köylerin ve beldelerin mahalleye dönüştürülmesi beraberinde bazı sorunları da getirmiştir. Bu sorunların coğrafya bilimi açısından en önemlisi köy ve kasaba yerleşmelerinin yasayla aynı gün içerisinde mahalle yapılması ve kentsel yerleşme olarak kabul edilmesidir. Elmalı ilçesindeki ilçe merkezini meydana getiren 9 mahalle dışındaki diğer 51 mahallenin 49'u coğrafi anlamda kırsal yerleşme, 2'si ise kasaba yerleşmesidir (Tablo 2).

Elmalı ilçesindeki 51 kırsal mahalleden 46 tanesi (% 90) çok yerleşmeli, 5 tanesi de (% 10) tek yerleşmelidir. Tek yerleşmeli kırsal mahalleler yayla, oba, çiftlik gibi köyden küçük ve köye bağlı herhangi bir yerleşim birimi bulunmayan Eymir, Geçit, Mursal, Pirhasanlar ve Sarılar gibi mahallelerdir. Bu mahallelerin ortak yönleri tamamıyla ovada yer almalarıdır.

İnceleme sahasında kırsal mahallelerin yüzölçümü büyüklüğü oldukça değişken olup 55,6 ha ile 999,6 ha arasında değişir. En büyük alana sahip kırsal mahalle Büyüksöğle en küçük alana sahip kırsal mahalle ise Sarılar'dır. İdari birimlerin ortalama yüz ölçümü büyüklüğünün 318 ha. olduğu ilçede 21 kırsal mahalle ortalamasının üstünde, 30 kırsal mahalle ise ortalamasının altında yüz ölçümü büyüklüğüne sahiptir. Kırsal mahallelerin yüzölçümü büyüklüğü, yerleşmenin bulunduğu konum, üzerinde kurulduğu jeomorfolojik ünite, iklim özellikleri, sürekli veya geçici yerleşmelere sahip olup olmaması ve tarihi geçmişi gibi bir takım özelliklere bağlı olarak değişmektedir. Genel olarak ova tabanında yer alan mahallelerin yüzölçümleri küçük, buna karşılık dağlık ya da ormanlık alanlarda veya bunlara yakın konumda yer alan mahallelerin yüz ölçümleri ise büyüktür.

38651 kişinin yaşadığı Elmalı ilçesinde nüfusun % 58'i (22374 kişi) kırsal mahallelerde yaşamaktadır. Bu mahallelerin nüfusları 57 ile (Karaköy), 2311 kişi (Yuva) arasında değişmektedir. Kırsal mahallelerin ortalama nüfus büyüklüğünün 438 kişi olduğu ilçede 51 kırsal mahalleden 36 tanesinin (% 70) nüfusu ortalamasının altında, 15 tanesinin (% 30) nüfusu ise ortalamasının üstünde değer gösterir.

Yüz ölçümü ve nüfus değerlerinin oldukça değişken ve farklı olması aritmetik nüfus yoğunluğunun da önemli ölçüde değişmesine neden olur. Sahada kırsal mahallelerde aritmetik nüfus yoğunluğu, ilçe ortalamasının altında yer alır. Bu durum kırsal mahallelerin yüzölçümü büyüklüğünün fazla, nüfuslarının ise az olmasından kaynaklanır. En düşük aritmetik nüfus yoğunluğuna sahip kırsal mahalle, 1 kişi/km<sup>2</sup> ile Ovacık, en yüksek nüfus yoğunluğuna sahip kırsal mahalle ise 152 kişi/km<sup>2</sup> ile Akçainiş'tir.

Sahadaki toplam 51 kırsal mahalleden 6 tanesi orman içinde (% 11,8), 34 tanesi orman kenarında (% 66,7), 11 tanesi ise orman uzağında (% 21,6) yer alır. Kırsal mahallelerin çoğunluğunun orman kenarında yer alması, bu mahallelerin kurulmuş olduğu jeomorfolojik üniteyle ilgilidir.

Elmalı ilçesi bütünüyle tarım ve hayvancılık sahasıdır. Bununla beraber bazı kırsal mahallelerde bu faaliyetlerden biri diğerinin önüne geçebilmekte ancak hiçbir zaman tarım ve hayvancılık birbirinden kopuk bir şekilde sürdürülmemektedir. İlçedeki kırsal mahalleleri ekonomik açıdan sınıflandırdığımızda tarım, tarım-hayvancılık, hayvancılık-tarım, hizmet-tarım ve tarım-hizmet faaliyetlerinin ön planda olduğu 5 grup kırsal mahalle tipi ortaya çıkar. 51 mahalleden 42 tanesinde (% 82,4) 1. ekonomik faaliyet tarım, 2. faaliyet ise hayvancılıktır. Bu mahallelerden ise Yuva mahallesinde 2. ekonomik faaliyet hizmet, Ovacık mahallesinde ise arıcılıktır. Geriye kalan 9 kırsal mahalleden 5'inde 1. ekonomik faaliyet hayvancılık, 2. ekonomik faaliyet tarımdır. Hayvancılığın ön planda olduğu kırsal mahallelerden Yapraklı'da arıcılık, tarımdan sonra gelen önemli bir ekonomik uğraşıdır. Akçay mahallesinde ise 1. ekonomik faaliyet hizmet, 2. ekonomik faaliyet tarımdır.

Elmalı ilçesinde bazı kırsal mahallelerin yeri değişmiştir. Yer değiştirme işlemi muhtemelen cumhuriyet öncesinde gerçekleşmiştir. Ülkemizde birçok yerleşmenin yeri, değişik doğal afetler nedeniyle devlet tarafından değiştirilmişken Elmalı'da bizzat burada oturan sakinler tarafından değiştirilmiştir. Bu yerleşim yeri değiştirmelerinde görülen yerleşmenin uygun olmayan konuma kurulması ve ahaliye uygun olmayan konutların inşa edilmesi gibi bazı olumsuz durumlar burada yaşanmamıştır. Yerleşmeler yer değişikliği nedeniyle bakı, arazi, ulaşım ve tarım açısından daha elverişli konumlara kurulmuş böylece ekonomik anlamda gelişmiş ve nüfusça büyümüştür. Haritalardan, arazi gözlemlerimizden ve yaptığımız mülakatlardan tespit edebildiğimiz kadarıyla Çalpınar, Çobanisa, Çukurelma, Bayındır, Kışla ve İmircik mahallelerinin yeri değiştirilmiştir.

Geçmişte belirli bir coğrafi temele dayalı olarak kurulan bazı yerleşmeler değişen doğal ve beşeri coğrafi koşullara bağlı olarak küçülmekte veya tamamen ortadan kalkmaktadır. Elmalı'da geçmişte varlığı kesin olarak bilinen ancak günümüzde bazı kalıntı ya da izler dışında ortadan kalkan bazı köy yerleşmeleri de bulunmaktadır. Bucak ve Budalye köyleri bunlar arasında olup yerleri bugün bilinen köylerdir. Bucak köyü, Avlan Gölü'nün kuzeybatısında Kutuboğazı adı verilen mevkide ve Elmaalanı Deresi'nin ovaya ulaştığı birikinti konisi üzerinde yer almaktaydı. 1530 tarihli Muhasebe-i Vilayeti Anadolu Defteri'nde Bucak köy, 1455, 1530 ve 1568 tarihli tahrir defterlerinde Bucak ve Bucakköy olarak geçen yerleşme, 1873 tarihli Konya Vilayeti Salnamesinde aynı şekilde Bucak olarak geçmektedir (Devlet Arşivleri Genel Müdürlüğü, 1995: 151, Sarı, 2008: 380-385). Bu tarihte 8 hane ve 18 nüfustan oluşan yerleşme 1925 tarihli haritada Bucak Çiftliği olarak gösterilmiştir (Konya Vilayet Salnamesi, 1873: 183-184, Müdafai Milliye Vekâleti, 1925). 1928 tarihli çalışmada Elmalı kazasına bağlı 44 köyden birisi olan Bucak, son olarak 1940 genel nüfus sayımında Avlanbucak şeklinde Avlan köyü ile birleştirilmiş bir köy olarak

görülmektedir (Dâhiliye Vekâleti, 1928: 129, Başbakanlık İstatistik Genel Direktörlüğü, 1936: 11).

Terkedilmiş bir diğer köy olan Budalye, Karamık mahallesinin doğusundaki Bodalye Tepe'nin kuzeyinde yer almaktaydı. 1530 tarihli Muhasebe-i Vilayeti Anadolu Defteri ile 1455, 1530 ve 1568 tarihli tahrir defterlerinde Budalya olarak geçen yerleşmenin ne zaman ortadan kalktığı konusunda detaylı bir arşiv çalışması gerekmektedir (Devlet Arşivleri Genel Müdürlüğü, 1995: 151, Sarı, 2008: 380-385). Bununla beraber yerleşmenin Avlan Gölü'nün bazı yıllar genişleyerek sular altında bıraktığı bir alanda yer aldığı düşünüldüğünde yerleşmenin niçin terk edildiğini anlamak çok zor olmayacaktır. 1:25000 ölçekli topografya haritasında geçen ve hâlihazırda mevcut olan Yurt ocağı Mezarlığı muhtemelen Budalya köyüne ait olmalıdır.

Bir köyün yönetim alanı içerisinde birden fazla yerleşim alanı bulunursa bu tip köylere “çok yerleşmeli köy” veya “mahalleli köy idari alanı” adı verilmektedir (Özçağlar, 2011: 122, 2005: 6). Elmalı ilçesinde 46 çok yerleşmeli mahalleden Afşar, Ahatlı, Armutlu, Çalpınar, Çaybaşı, Eskihisar, Gölova, Hacıyusuflar, Macun ve Özdemir aynı zamanda çok mahalleli kırsal idari alan durumundadır. Bu sayı 51 kırsal mahalle yerleşmesinin bulunduğu Elmalı'da tüm yerleşmelerin % 19,6'sını oluşturmaktadır. Çok mahalleli kırsal idari alanlarda mahalle sayısı 2 ile 4 arasında değişir. Mahalle sayısının en fazla olduğu yerleşme Ahatlı olup burada bu sayı 4'tür. Ahatlı dışındaki diğer 9 kırsal mahallede yerleşmeyi oluşturan mahalle sayısı 2'dir. Geriye kalan 40 kırsal mahalle ise tek yerleşmeden oluşmaktadır. Yasayla mahalleye dönüştürülen Akçay ve Yuva kasabaları da birden fazla mahalleden oluşmuştur. Sahada çok mahalleli kırsal idari alanlarda mahallelerin hane sayıları 2 ile 45, nüfus sayısı ise 5 ile 181 kişi arasında değişir. Hane sayısı 2 ile en az olan mahalleler Sivlimce (Ahatlı) ve Yörükler (Armutlu), en fazla olan ise 45 hane ile Kızılpınar'dır (Çalpınar). En az nüfusa sahip mahalleler Sivlimce ve Yörükler, en fazla nüfusa sahip mahalle ise Kızılpınar'dır. Mahallelerin birbirine olan mesafeleri 1-4 km arasında değişir. Müstakil konumda kurulan bu mahallelerin dışında çoğu zaman sürekli tek bir yerleşim alanından oluşan kırsal mahalle yerleşmesi içerisindeki yollarla birbirinden ayrılan farklı bölümler halk tarafından iki ayrı mahalle olarak kabul edilmektedir. Bu durumda bu mahalleler arasındaki mesafeler çoğu zaman Bayralar ile Yazı mahallesi arasında olduğu gibi 5-10 m'ye kadar iner. Hatta çoğu yerleşmede mahalleler arasındaki sınırı sokak yolları çizer. İlçede tek mahalleden oluşan bazı kırsal yerleşmeler arasındaki sınırı sokak yolları belirler. Örneğin Büyüksöğle mahallesiyle Küçüksöğle mahalleleri arasındaki uzaklık birkaç metreye kadar iner ve bu mahalleleri birbirinden sadece sokak yolları ayırır. Mahalle sakinlerinin bile ayırt edemediği bu yerleşmeler iki ayrı idari alanı oluşturur ve iki ayrı muhtar tarafından yönetilir. Araştırma sahasında ulaşım koşullarını etkileyen en önemli faktör yerleşmenin konumu ve bu konumun belirlediği mesafedir. İlçede kırsal mahallelerin ilçe merkezine olan ulaşım mesafesi 5-41 km, il merkezine olan uzaklık ise 85-146 km arasında değişir. İlçe merkezine en yakın kırsal mahalleler 5 km ile Gökpınar ve Kocapınar, en uzak kırsal mahalle ise 41 km ile Ovacıktır. Beydağları üzerinde yer alan Ovacık mahallesinin ilçeye olan uzaklığı aynı zamanda grup yolları ile bağlantısının olmamasına ve toplu ulaşım rotası dışında kalmasına da neden olmuştur. İl merkezine en



yakın yerleşme 85 km ile Çalpınar, en uzak yerleşme ise 146 km ile Afşar mahallesidir.

**Tablo 2.** Elmalı’da Kırsal Mahallelerin İl ve İlçe Merkezine Olan Uzaklıkları.

Yerleşme	İl Merkezine Uzaklık	İlçe Merkezine Uzaklık	Nüfus	Yerleşme	İl Merkezine Uzaklık	İlçe Merkezine Uzaklık	Nüfus
Afşar	146	36	266	İmircik	130	20	122
Ahatlı	142	32	439	İslamlar	137	27	560
Akçainiş	130	20	746	Karaköy	94	21	57
Akçay	142	32	1646	Karamık	128	18	354
Armutlu	142	32	301	Kışlaköy	118	8	344
Bayındır	100	10	349	Kızılcıca	129	19	123
Bayralar	125	15	870	Kocapınar	115	5	325
Beyler	124	14	243	Küçüksöyle	123	13	230
Bozhüyük	105	11	783	Kuzköy	133	23	104
Büyüksöyle	123	13	386	Macun	136	26	269
Çalpınar	85	29	413	Mursal	128	12	340
Çaybaşı	135	25	385	Ovacık	107	41	76
Çobanisa	90	20	153	Özdemir	89	25	473
Çukurelma	93	17	343	Pirhasanlar	126	16	305
Dereköy	132	22	80	Salur	127	17	709
Düdenköy	118	8	542	Sarılar	130	20	195
Eskihisar	125	15	907	Tavullar	126	16	303
Eymir	120	10	611	Tekke	128	18	1069
Geçitköy	126	16	188	Yakaçiftlik	123	13	424
Geçmen	122	12	293	Yanlızdama	122	12	313
Gökpınar	105	5	851	Yapraklı	132	22	230
Gölova	100	14	558	Yılmazlı	128	18	345
Göltarla	134	24	181	Yörenler	133	23	73
Gümüşyaka	98	28	135	Yuva	129	19	2311
Hacımusalar	127	17	181	Zümrütova	137	27	797
Hacıyusuflar	127	31	73				

**Kaynak:** Mesafeler CBS Yöntemleriyle Ölçülmüştür. Yerleşme Nüfusları TÜİK’ten alınmıştır.

## 2.Kentsel İdari Alanlar

Kentler, nüfusun nispeten fazla olduğu, çeşitli hizmet fonksiyonlarına sahip yerleşmelerdir. Bu hizmet fonksiyonları nedeniyle kır yerleşmelerinden ayrılmaktadırlar. Bunun yanında kentler, kırsal yerleşmelerden farklı olarak birim alana düşen nüfus ve mesken yoğunluğunun fazla olduğu yerlerdir. Şehirlerin merkezliği ve sakinlerine sunmuş olduğu yaşam şartları da onu kırsal yerleşmelerden ayırır (Göney, 1995: 6-11).

Ülkemizde şehir veya kasaba olan belediye teşkilatlı yerleşmelerin tümüne “kentsel yerleşmeler” adı verilir ve bu yerleşmelerin içerisinde yer aldıkları idari alanlara da “kentsel idari alan” denilir (Özçağlar, 2011: 137). Elmalı ilçesinde tek kentsel idari alan Elmalı şehridir. Elmalı ilçe merkezine karşılık gelen bu alan 9 kentsel mahalleden oluşur. Bu mahalleler Camiatik, Camicedid, Gündoğan, İplikpazarı, Kapmescit, Karyağdı,

Tahtamescit, Toklular ve Yenimahalle'dir.

1946 yılına kadar 22 mahallenin yer aldığı ilçe merkezinde yerel yönetim bazı mahalleleri birleştirmiş ve bunun neticesinde birçok eski mahalle adı kaldırılmıştır. Kaldırılan mahalleler Alamescit, Külâhçılar, Nuhtarlar, İmamlar, Dervişler, Pınarbaşı, Hanedanlar, İshakdede, Nacaklar, Nazırlar, Yenimahalle, Eğrekler, Kuşakçılar, Tatlılar ve Selamlar olmuştur (Ekiz, 2001: 15). Bunlardan İshakdede, Tatlılar, Pınarbaşı, Külâhçılar, Kuşakçılar, Eğrekler ve Yenimahalle adları günümüzde sokak ismi olarak mahallelerde yaşamaktadır. Bununla beraber ilçede, Gündoğan ve Yenimahalle dışındaki diğer mahalle isimleri Osmanlı döneminden bu yana kullanılan isimlerdir.

İlçede toplam nüfusun % 42'si (16277 kişi) kentsel mahallelerde yaşar (Tablo 3). Bu mahallelerin ortalama nüfus büyüklüğü 1808 kişidir. Kenti oluşturan mahallelerden sadece Gündoğan (2498 kişi), Karyağdı (4530 kişi) ve Yenimahalle'nin nüfusu (6617 kişi) bu sayının üstüne çıkar. Diğer 6 mahallede nüfus ortalamasının altındadır. En yüksek nüfusa sahip kentsel mahalle Yenimahalle, en düşük nüfusa sahip kentsel mahalle ise Tahtamescit Mahallesi'dir (314 kişi).

Aritmetik nüfus yoğunluğu ilçe merkezini oluşturan kentsel mahalleler arasında önemli ölçüde değişir. Özellikle alan bakımından küçük mahallelerde yoğunluk oldukça fazladır. Aritmetik nüfus yoğunluğunun en fazla olduğu mahalleler 3243 kişi/km<sup>2</sup> ile Toklular, 3447 kişi/km<sup>2</sup> ile de İplikpazarı mahallesidir. Nüfus yoğunluğunun fazla olduğu diğer mahalleler ise Camiatik (1134 kişi/km<sup>2</sup>), Gündoğan (823 kişi/km<sup>2</sup>), Yeni mahalle (793 kişi/km<sup>2</sup>) ve Karyağdı mahalleleridir (391 kişi/km<sup>2</sup>). Bu mahallelerin ortak özelliği özellikle kentin iş, ticaret ve konut yoğunluğunun fazla olduğu sahalar olmasıdır. İlçe merkezini oluşturan bazı eski mahalleler kentsel sit alanı olduğundan yapılaşmaya açık değildir. Ayrıca bu mahallelerde kullanılamaz durumda olan konut sayısının gün geçtikçe artması mahallelerin nüfusça küçülmelerine neden olmaktadır. Bu nedenle Tahtamescit (28 kişi/km<sup>2</sup>) ve Camicedid (47 kişi/km<sup>2</sup>) gibi mahallelerde aritmetik nüfus yoğunluğu nispeten düşüktür.

**Tablo 3.** Elmalı Kentini Oluşturan Merkez Mahallelerin Nüfus ve Hane Sayıları (2018)

Sıra No	Mahalle	Nüfus
1	Yenimahalle	6617
2	Karyağdı	4530
3	Gündoğan	2498
4	Camiatik	642
5	İplikpazarı	685
6	Kapmescit	345
7	Toklular	324
8	Camicedid	322
9	Tahtamescit	314
<b>Toplam</b>		<b>16277</b>

**Kaynak:** Türkiye İstatistik Kurumu Verileri (2018).

Elmalı ilçesinin kentsel mahalleleri Elmalı Dağı eteklerinde kurulmuş ve Camiatik, Camicedit, Toklular ve Tahtamescit mahallerinin bulunduğu kısımlarda yayılmıştır. 1939-1956 yılları arasında kentsel alan Kapmescit ve İplikpazarı mahalleleri ile Karyağdı mahallesinin kabaca güney kesimine doğru genişlemiştir. 1956-1974 yılları arasında Karyağdı mahallesinin güney kısmı ile Gündoğan mahallesi gelişmiştir. Bugünkü Yenimahalle'nin gelişimi ve yerleşmenin giderek güneye yayılması ise 1974 yılından sonraki döneme rastlamaktadır (Serbest, 2008: 39). Kentsel sit alanı nedeniyle eski mahalle alanlarında yani kuzey yönde gelişim gösteremeyen kent, güneybatı, güney ve güneydoğu yönünde gelişme göstermiştir. Yeni imar planlarıyla fonksiyon alanlarının nispeten düzenli dağıtıldığı bu yönlerde kent özellikle ulaşım güzergâhları boyunca gelişmektedir.

Geniş bir bölgenin idari aynı zamanda ticari merkezi olan Elmalı ilçe merkezinde çalışma çağındaki nüfusun önemli bir bölümü tarım dışı sektörlerde çalışır. Kentsel alanda zamanla nüfusun artması ve buna bağlı olarak idari ve sanayi fonksiyon sahalarının genişlemesi geçimini tarımdan sağlayan nüfusun bu sektörlerle kaymasına neden olmuştur. Kentleşmenin gereği olarak tarımsal faaliyetlerin kent alanlarında kısıtlanması veya yapılamaması tarım sektöründe çalışan nüfusun daha da azalmasına neden olmuştur. Elmalı'da kentsel nüfusun % 67,5'i (10959 kişi) 15-64 yaş grubunu da ifade eden çalışma çağındaki nüfustan oluşmaktadır. Bu nüfusun % 7,4'ü (805 kişi) tarım, % 84,5'i hizmet, % 8,1'i de (889 kişi) sanayi sektöründe çalışmaktadır. Hizmet sektöründe çalışan nüfusun tarım ve sanayi sektöründe çalışan nüfustan daha fazla olduğu görülür. Bu hususta kentin kendisine idari açıdan bağlı kırsal yerleşmelerden ayrı olarak idari açıdan Kaş ilçesine bağlı fakat coğrafi açıdan Elmalı Polyesi içerisinde kalan 10 kırsal mahallenin de ticari merkezi olmasının rolü vardır. Elmalı ilçesinin yaz aylarında başta sayfiyeci olmak üzere yoğun bir şekilde göç alması kendi nüfusundan daha fazla nüfusa hizmet sunan bir şehir olması sonucunu doğurmuştur.

Elmalı ilçesinde idari ünitelerin en önemli unsurlarından birisini oluşturan yerleşme adları, yerel özellikler taşır. Adını ister coğrafyadan alsın ister tarihten yerleşme adları, buldukları yerler hakkında bilgi vericidir (Koday-Akbaş, 2016: 307-314). İlçe farklı etkenlere dayalı olarak verilen çeşitli yerleşme ve mevki adlarını barındırması nedeniyle toponimi açısından ülkemizin küçük bir minyatürünü oluşturur. Doğal bitki örtüsü ve çeşitli bitki türleri de köylere ad verme hususunda yardımcı olmaktadır (Koday, S., Kaya, G., Akbaş, F., 2016 20 (2): 559-582 ). Ülkemizde ilk çağdan kalma isimler olduğu gibi, daha sonra verilmiş yer adları da vardır (Koday, 2000: 221-253). Elmalı ilçesi, tarihsel süreç içerisinde Luvi-Lukka, Hitit, Frig, Pers, Likya, Helen, Roma, Bizans, Selçuklu, Osmanlı gibi birçok hâkim güç ve medeniyetin yaşadığı bir saha olmuştur. Her medeniyetin kendi kültürel mirasından bazı izler bıraktığı yörede bu çok kültürlülüğün toponomik bir yansıması olarak adı geçen bu medeniyetleri temsil eden yer ve yerleşme adları yaşaya gelmiştir. Elmalı ilçesindeki yerleşme adları incelendiğinde çoğunluğunun Türkçe hatta bazılarının Eymir, Afşar, Bayındır, Salur, Yuva yerleşmelerinde olduğu gibi Türk boylarına ait olduğu görülür. Bunun yanında bölgenin tarihi geçmişi veya kültürel tarihi coğrafyasına bağlı olarak, Luwice, Yunanca, Arapça kökenli isimlere de rastlanabilmektedir (Koday, Aydın, 2016: 452-453). Ülkemizde 1925 yılında başlayan

yer ve yerleşme isim değiştirme uygulamaları 1957 yılında oluşturulan ad değiştirme ihtisas kurulunun faaliyetleriyle hız kazanmış günümüze kadar yaklaşık olarak 12000 tanesi köy olmak üzere toplam 30.000'den fazla yer ve yerleşme adı değiştirilmiştir (Tunçel, 2000: 27). Elmalı'da da tarihi önemi ve değeri olan birçok yer ve yerleşme ismi değiştirilmiştir. Bu konuda dikkati çeken husus Türkçe olmayan yerleşme isimlerinin yanında bazı Türkçe yerleşme isimlerinin de değiştirilmiş olmasıdır. Elmalı İlçesi'nde bu şekilde değiştirilen 28 yerleşme bulunmaktadır. Bu yerleşme adlarından 20'si tamamen, 8'i ise kısmen değiştirilmiştir. Adı tamamen ya da kısmen değiştirilen 28 yerleşmenin 24 tanesi Türkçe isimlerden oluşmaktadır. Örneğin 24 Oğuz boyundan birisi olan ve bu açıdan kendine has tarihi ve coğrafi belirleyici yönü olan Bayat adı, Zümrütova'ya, bir Türk cemaat adı olan Çuğun adı Çukurelma 'ya, kurulduğu sahanın topografik yapısına uygun olarak verilen Kortan adı ise bir "soy" adı olan Yılmazlı' ya çevrilmiştir (Koday, Aydın, 2016: 452-453). Yerleşme adı değişiklikleri sahayla ilgili başta tarihi ve coğrafi olmak üzere yapılan birçok bilimsel çalışmada zorluklar çıkarmaktadır.

#### IV.Sonuç ve Öneriler

Elmalı ilçesinin diğer ilçelerle olan sınırı Kaş ilçesi ile olan sınırının Gömbe kasabası civarı dışında doğal olup, dağlardan oluşur ve idari sınırlar ile dağların oluşturduğu fiziki sınırlar genel olarak birbirine uyar. İlçenin batı sınırı Akçay Kasabası ile Ahatlı mahallesinin batısındaki tepelik alandır (Kocageriş Tepe 1251 m., Göcekler Tepe 1216 m.). Ovaya doğru uzanan fakat belli belirsiz yükseltisiyle ovanın bütünlüğünü bozmayan bu tepelik alan, iki ilçe arasında doğal bir sınır oluşturacak nitelikte değildir. İlçenin güneybatı yönündeki doğal sınırı polyenin sona erdiği Kapaklı-Çayboğazı Baraj Gölü'nün güney ve güneybatı kesimindeki dağlık alandır. Burada Sinekçibeli geçidinin yer aldığı saha, polyenin güneybatıdan doğal sınırını çizmektedir. Bununla beraber iki ilçe arasındaki sınır bu doğal sınıra göre çizilmemiştir. Osmanlı döneminde Kaş nahiyesine bağlı olan birçok köy cumhuriyet döneminde tekrar Kaş kazasına bağlı kalmıştır. Osmanlı döneminde Kaş nahiyesinin Elmalı kazasına bağlı bulunması nedeniyle çoğu zaman sorun yaşamayan birçok köy idari açıdan Kaş'a bağlandıktan sonra Cumhuriyetin ilk yıllarında sorunlar yaşamaya başlamıştır. Öncelikle Kaş kazasına bağlı fakat Elmalı ilçesinin doğal coğrafi sınırları içerisinde kalan Sarılar, Eseler, Yavi ve Ahatlı köyleri gerek yakınlık, gerek idari, iktisadi ve halkın işlerinin kolaylıkla görülebilmesi açısından 17 Nisan 1934 tarihli kararname ile yaylalarıyla birlikte Elmalı kazasının Bayat nahiyesine bağlanmışlardır (BCA, 30.11.1.0/ 85.10.05, 17.04.1934). Aynı sorun bazı yerleşmeler açısından sonraki yıllarda da yaşanmaya devam etmiştir. Bu nedenle Kaş Merkez nahiyesine bağlı Afşar köyü 1955 yılında Elmalı ilçesinin Akçay nahiyesine bağlanmıştır. Bu karara gerekçe olarak köyün bağlı olduğu kaza merkezine oldukça uzak (90 km) olduğu, sadece resmi işler için Kaş kaza merkezine gittikleri, kış aylarında 4-5 gün yollarda kaldıkları, buna karşılık Akçay nahiyesinin Afşar köyüne 2-3 km, Elmalı kaza merkezine ise 18 km gibi yakın mesafede olduğu köyün aynı zamanda iktisadi, ticari münasebetlerini Elmalı ile devam ettirdiği gösterilmiştir (BCA, 30.11.1.0/ 254.38.11, 22.11.1955). Bu değişikliklere rağmen Elmalı Polyesi'ndeki bazı yerleşmeler idari açıdan Kaş ilçesinde kalmıştır. 6360 sayılı yasa ile mahalleye dönüştürülen ve bu şekilde ifade

edilen Gömbe, Yaylaklıçlı, Yeşilbarak ve Cemre mahalleleri bütünüyle Elmalı Polyesinde kalmaktadır. Ulaşım açısından Akçay Kasabası ve Elmalı şehrine daha yakın olan bu yerleşmelere ek olarak Beldibi, Çamlıköy, Sinekçi, Sütleğen, Yaylapalamut ve Yuvacık mahalleleri de resmi işleri dışında bütün ilişkilerini Elmalı ilçesi ile yürütmektedir. Bu nedenle Elmalı-Kaş sınırının güncellenmesi gerekmektedir. Bunun için öncelikle bu yerleşmelerden Gömbe, Yaylaklıçlı, Yeşilbarak ve Cemre mahalleleri Elmalı ilçesine bağlanabilir. Bu durumda ilçe sınırı Sinekçi belinden geçecek şekilde çizilebilir. Böylece Elmalı ilçesi ile Kaş ilçesi arasındaki sınır, dağların oluşturduğu doğal sınırlara uygun olur ve Elmalı Polyesi tamamıyla Elmalı ilçe sınırları içerisinde kalmış olur.

Öncelikle yasayla mahalleye dönüştürülen yerleşmeler fonksiyonel anlamda geçim faaliyetlerinin tarım ve hayvancılığa dayandığı kır yerleşmeleridir. Birbirine yakın ya da uzak konumda birkaç farklı mahalleden oluşan köylerin veya kasabaların tek bir yerleşme ve mahalle olarak ifade edilmesi bu yerleşmelerin nasıl tanımlanacağı konusunda karışıklık yaratmaktadır. Yine köy ve beldelerin mahalleye dönüştürülmesiyle köy tüzel kişiliği ortadan kalkmakta, köy veya beldeye ait varlıklar ilçe ve büyükşehir belediyelerine geçmekte ve bu varlıkların kullanımında mahalle yönetiminin müdahalesi söz konusu olmamaktadır. Örneğin köyün idari bakımdan mahalleye dönüşmesiyle bu yerleşmeye ait tarım, çayır ve mera alanlarının kiraya verileceği ya da imara açılacağı, tarım ve hayvancılık faaliyetlerinin yasadan olumsuz yönde etkileneceği yönünde ciddi kaygılar mevcuttur. Tarım ve hayvancılığa dayalı dönemlik üretime dayalı bir ekonomik sistemin yürütüldüğü kırsal yerleşmelerinin tarım dışı sektörlerin ağırlıkta olduğu kentsel yerleşmelerle aynı yasaya tabi olması kırsal yerleşmelerde yaşayan nüfusun yasanın getireceği mali sorumlulukları yerine getiremeyeceği düşünülmektedir. Bu durumun kırsal kesimde yaşamayı zorlaştıracığı ve kentlere olan göçü arttıracığı söylenebilir. Bu nedenle Büyükşehir belediyesi sınırları içerisinde yer alan kırsal yerleşmelerin köy olarak ifade edilmesi yasanın kırsal yerleşmelere ve bu yerleşmelerin bulunduğu koşullara göre yeniden düzenlenmesi gerekmektedir.

Kentsel ya da kırsal olsun idari alanların en dikkat çekici özellikleri yerleşme isimleridir. Elmalı ilçesinde tarihi önemi ve değeri olan birçok yer ve yerleşme ismi ya kaldırılmış ya da değiştirilmiştir. Bu konuda dikkati çeken husus Türkçe olmayan yerleşme isimlerinin yanında bazı Türkçe yerleşme isimlerinin de değiştirilmiş ya da kaldırılmış olmasıdır. Elmalı ilçesinde kentsel alanda 15 mahalle ismi kaldırılmıştır. Kaldırılan mahalle isimlerinden İshakdede, Tatlılar, Pınarbaşı, Külahçılar, Kuşakçılar, Eğrekler ve Yenimahalle adları günümüzde sokak ismi olarak varlığını devam ettiren Alamescit, Nuhlar, İmamlar, Dervişler, Hanedanlar, Nacaklar, Nazırlar ve Selamlar mahallelerinin isimleri unutulmuştur. Bu uygulama tarihi bir kent olan Elmalı'nın tarihi kimliğinin kaybedilmesi anlamına gelmektedir. Bu nedenle kaldırılan ve unutilan bu isimlerin ait oldukları mahallelere sokak ismi olarak verilmesi gerekmektedir. Bu durum Elmalı kentinin tarihi kimliğine uygun olacağı gibi aynı zamanda kentin geçmişiyle ilgili özellikle sosyal bilimler alanında yapılacak çalışmalar açısından da kolaylık sağlayacaktır. Elmalı ilçesinde adı tamamen ya da kısmen değiştirilen 28 kırsal

yerleşmenin 24 tanesi Türkçe isimlerden oluşmaktadır. Değiştirilen bu isimler sahada uygulama açısından kabul görmemiş olup günümüzde bu mahallelerin daha çok eski adları kullanılmaktadır. Bu nedenle değiştirilen ve Türkçe olan Dire, İlyığı, Gilevgi, Çuğun, Müğren, Semayük, Güğü, Kortan, Müğmür, Örenler, Ortaköy, Kaşçiflığı, Bayat, Değirmenköy, Yavi, Yazı ve Subaşı gibi eski yerleşme adlarının alınacak kararlarla yeniden kullanılması idari açıdan isim kargaşası yaşanmaması ve yerleşmelerin tarihi özelliklerinin korunması açısından önemli bir gerekliliktir.

### Kaynaklar

- Adak, M. (2002). "Lykia ve Roma", Sencer Şahin, Nezh Başgelen (Ed.), *Likya İncelemeleri I*, (ss. 129-136), Arkeoloji ve Sanat Yayınları Epigrafi ve Tarihsel Coğrafya Dizisi I. İstanbul.
- Akşit, O. (1971). *Hellenistik ve Roma Devrinde Likya*, İstanbul Üniversitesi Edebiyat Fakültesi Yayınları, İstanbul.
- Akşit, O. (1967). *Likya Tarihi*, İstanbul Üniversitesi Edebiyat Fakültesi Yayınları, İstanbul.
- Antalya Valiliği. (1973). *Antalya İl Yıllığı*, Duran Ofset Basımevi, İstanbul.
- Armağan, A. (2011). "XVI. Yüzyılda Teke Sancağının Yönetimi ve Yöneticileri", *Ankara Üniversitesi Dil ve Tarih-Coğrafya Fakültesi Türkoloji Dergisi*, 18 (1), 273-293.
- Armağan, A. (2002). "Tarihsel Süreç İçerisinde Teke Yöresi", *Ankara Üniversitesi Dil ve Tarih-Coğrafya Fakültesi Tarih Bölümü Tarih Araştırmaları Dergisi*, 32, 1-19.
- Baykara, T. (2012). *Dünden Bugüne Antalya*, Antalya Valiliği İl Kültür ve Turizm Müdürlüğü Yayınları, I. Cilt, IV. Bölüm, Antalya.
- BCA, 30.11.1.030/64.20.4/12.08.1931.
- BCA, 30.11.1.0/ 85.10.05, 17.04.1934.
- BCA, 30.11.1.0/ 254.38.11, 22.11.1955.
- Belediye Kanunu. (1930). T.C. Resmi Gazete, 1580, 3 Nisan 1930.
- Belediye Kanunu. (2005). T.C. Resmi Gazete, 5393, 3 Temmuz 2005.
- BOA, C.ZB., Dosya No :47, Gömlek No :2341.
- Büyükşehir Belediyesi Kanunu. (2005), T.C. Resmi Gazete, 25531, 10 Temmuz 2005.
- Büyükşehir Kanunu. (2012). *T.C. Resmi Gazete*, 6360, 12 Kasım 2012.
- Cuinet, V. (1891). *La Turquie d'Asie, Geographie Administrative, Statistique, Descriptive et Raisonnee de Chaque Province de l'Asie Mineure*, Paris.
- Çelik, Ş. (2011). "Teke İli", *İslam Ansiklopedisi*, (XL, 344-347).

- Çevik, N. (1996). “Yeni Bulgular Işığında Elmalı Yaylası”, *Adalya Dergisi*, 61-72.
- Çevik, N. (2015), *Likya Kitabı*, Suna-İnan Kırac Akdeniz Medeniyetleri Araştırma Enstitüsü Yayınları Monografi Dizisi, 10, Antalya.
- Çimrin, H. (2012). *Kuruluşundan Günümüze Antalya Kent Kronolojisi*, Antalya Ticaret ve Sanayi Odası Kültür Yayınları, Antalya.
- Dâhiliye Vekâleti (1928). *Son Teşkilat-ı Mülkiyede Köylerimiz*, Hilal Matbaası, İstanbul.
- Dörtlük, K. (1988) “Elmalı Bayındır Tümülüsleri Kurtarma Kazısı”, T.C. Kültür Bakanlığı, Kültür ve Tabiat Varlıklarını Koruma Başkanlığı, X. Kazı Sonuçları Toplantısı, 23-27 Mayıs, Ankara.
- Durgun, H. (2014). *XIX. Yüzyılda Teke Sancağı'na Bağlı Elmalı Kazası'nın Sosyo-Ekonomik Yapısı 1839-1914*, (Yayımlanmamış Doktora Tezi), Akdeniz Üniversitesi Sosyal Bilimler Enstitüsü, Antalya.
- Ekiz, A. (2001). *Dünden Bugüne Elmalı*, Antalya.
- Erdoğan, M. A. (1995) “Antalya ve Havalisi Tarihi İçin Bir Kaynak: Defter-i Evkâf-ı Livâ-i Teke”, *Tarih İncelemeleri Dergisi*, 10 (1), 91-185.
- Erten, S. F. (1948). *Antalya Tarihi (Üçüncü Kısım.)*, Antalya.
- Foss, P. W. (2005). “The Hacı Musalar Project Regional Survey: Landscape And Settlement Investigations In The Elmalı Basin”, *The II-Ird Int. Sym. On Lycia in Antalya*. 7-10.
- Göney, S. (1995). *Şehir Coğrafyası I*. İstanbul Üniversitesi Edebiyat Fakültesi Yayınları, İstanbul.
- Güçlü, M. (1998). “Müstakil Teke (Antalya) Sancağı'nın Kurulması ve İdari Düzenlemeye İlişkin Belge”, *Adalya*, II, 290-300.
- Güçlü, M. (2007). “Selçuklulardan Günümüze Kumluca (Antalya) Bölgesi”, *Türkiyat Araştırmaları Dergisi*, 1 (22), 219-250.
- <https://www.harita.gov.tr/il-ve-ilce-yuzolcumleri> (Erişim Tarihi: 01.02.2019)
- İşık, F. (2015), “Arkeolojik Bulgular Işığında Milyas”, *Ankara Üniversitesi Dil ve Tarih-Coğrafya Fakültesi Arkeoloji Bölümü Dergisi*, Anadolu, 41, 187-237.
- İplikçioğlu, B. (2001). “Doğu ve Kuzeydoğu Lykia-Güneybatı Psidia Epigrafik-Tarihi Coğrafi Yüzey Araştırmaları Projesi 2000 Yılı Çalışmaları”, *Kültür Bakanlığı Anıtlar ve Müzeler Genel Müdürlüğü 19. Araştırma Sonuçları Toplantısı 2. Cilt*, 28 Mayıs-1 Haziran, Ankara, Kültür Bakanlığı Yayınları, Ankara, 127-132.
- Kahraman, S. A. (2012). *Günümüz Türkçesiyle Evliya Çelebi Seyahatnamesi*, Yapı Kredi Yayınları, Ankara.

- Koday, S. (2000). "Geçmişte, Günümüzde ve Gelecekte Trakya", Suna Doğaner (Ed.), Coğrafya Meslek Haftaları Serisi: 2, 28. Coğrafya Meslek Haftası Bildiriler (221-253), (10-12 Haziran 1998, Edirne), İstanbul: Türk Coğrafya Kurumu.
- Koday, S., Akbaş F. (2016). "Erzincan İli Köy Yerleşmelerinde Topoğrafya ve Bakı Koşullarının Toponomik Açından İncelenmesi" 14. Uluslararası Türk Dünyası Sosyal Bilimler Kongresi, Bildiriler Kitabı. İstanbul, 307-314.
- Koday S., Aydın T. (2016). "Elmalı'da (Antalya) Geçmişten Günümüze Yerleşme Adları Üzerine Bir İnceleme", TÜCAUM Uluslararası Coğrafya Sempozyumu 13-14 Ekim Ankara, 448-468.
- Koday, S., Kaya, G., Akbaş, F., (2016) "Salihli İlçesinde Köy Adlarında Coğrafyanın Etkisi" Erzurum: Atatürk Üniversitesi Sosyal Bilimler Enstitüsü Dergisi Nisan 2016 20 (2): 559-582
- Konya Vilayeti Salnameleri, 1266/1850, 1286/1869, 1289/1872, 1290/1873, 1291/1874, 1292/1875, 1307/1890.
- Köy Kanunu (1924), *T.C. Resmi Gazete*, 442, 18 Mart 1924.
- Mellink, M. J. (1970). "Archaeology in Asia Minor", *American Journal of Archaeology*, 74.2, 157-178.
- Mellink, M. J. (1988). "The Painted Tomb at Karaburun (Elmalı): Problems of Conservation and Iconography" T.C. Kültür Bakanlığı Kültür ve Tabiat Varlıklarını Koruma Başkanlığı, X. Kazı Sonuçları Toplantısı II, , 23-27 Mayıs, Ankara, s.271-275.
- Mellink M. J. (1985). "The Remains of Second Millennium B. C. Habitation At Karataş-Semayük", T.C. Kültür ve Turizm Bakanlığı Eski Eserler ve Müzeler Genel Müdürlüğü VII. Kazı. Sonuçları Toplantısı, 20-24 Mayıs, Ankara, s.287-291.
- Müdafaa-i Milliye Vekâleti Harita Dairesi. (1341/1925). Elmalı Kazası Haritası.
- Ostrogorski, G. (2011). *Bizans Devleti Tarihi*, (Çev.: Fikret Işıltan). Türk Tarih Kurumu Yayınları, Ankara.
- Özcan, K. (2005). "Ortaçağda Anadolu'nun İdarî Coğrafyasına Bakış Anadolu' da Selçuklu İdarî Birimleri", *Coğrafi Bilimler Dergisi*, 3 (1), 73-99.
- Özcan, A. (2007). "Redif", *İslam Ansiklopedisi*, 34, (524-526).
- Özçağlar, A. (2011). *İdari Coğrafya (1.Baskı)*, Ümit Ofset Matbaacılık, Ankara.
- Özçağlar, A. (2005). "Türkiye'de Mülki İdare Bölümlerinin İdari Coğrafya Analizi", *Coğrafya Bilimleri Dergisi*, 3 (1), 1-25.
- Özçağlar, A. (1996). "Türkiye'nin İdari Coğrafyası bakımından Köy, Bucak, İlçe, İl ve Belde Kavramları Üzerine" Ankara Üniversitesi Dil Tarih Coğrafya Fakültesi Coğrafya Araştırmaları Dergisi, 12, 7-25.



- Özçağlar, A. (2015). Yönetmel Coğrafya, Nika Yayınevi, Ankara.
- Özçağlar, H. (2014). “Tarihsel süreçte bucakların yönetmel bölünüş içindeki yeri ve önemi”, *Ankara Üniversitesi Türkiye Coğrafyası Araştırma ve Uygulama Merkezi VIII. Coğrafya Sempozyumu Bildiriler Kitabı*, 285-296.
- Öztürk, Y. (2012), “Timar-Thema Teriminin Ortaya Çıkması, Bizans Uygulaması ve Osmanlı İle Mukayesesi”, *Osmanlı Tarihi Araştırma ve Uygulama Merkezi Dergisi*, 31, 157-208.
- Özudođru, Ş. “Pers Egemenliğinde Likya Tarihi ve Yönetimi”, *Aktüel Arkeoloji Dergisi*, 25, 2012, 92-107.
- Ramsay, W. M. (1890). *Anadolu'nun Tarihi Coğrafyası*. (Çev.: Mihri Pektaş). İstanbul, Millî Eğitim Basımevi, İstanbul 1961.
- Resmi Gazete, Sayı 9977, Tarih 9 Ağustos 1958.
- Resmi Gazete, 10259, Tarih 22 Temmuz 1959.
- Resmi Gazete, Sayı 11750, Tarih 10 Temmuz 1964.
- Sarı, S. (2008). *XV. ve XVI. Yüzyılda Menteşe, Hamid ve Teke Sancağı Yörükleri*, (Yayımlanmamış Doktora Tezi), Isparta: Süleyman Demirel Üniversitesi Sosyal Bilimler Enstitüsü.
- Serbest, H. (2008). *Elmalı Kentsel Sit Alanında Bulunan Tescilli Konutların Günümüzdeki Durumları Koruma Sorunları, Deđerlendirme Önerileri*, (Yayımlanmamış Yüksek Lisans Tezi), Isparta: Süleyman Demirel Üniversitesi Fen Bilimleri Enstitüsü.
- Sevim, A. (2014). *Anadolu'nun Fethi (Selçuklular Dönemi)*, Türk Tarih Kurumu Yayınları, Ankara.
- Sevin, V. (2013). *Anadolu'nun Tarihi Coğrafyası I*, Türk Tarih Kurumu Yayınları, Ankara.
- Spratt, T. A. B., Forbes, E. (1847). *Milyas, Kibyris ve Likya'da Yolculuklar I*, (Çev: Dođan Türker), Suna-İnan Kıraç Akdeniz Medeniyetleri Araştırma Enstitüsü Yayınları, Antalya 2008.
- Strabon. (2012). *Geographika*, (Çev: Adnan Pekman), Arkeoloji ve Sanat Tarihi Yayınları, İstanbul.
- Şahin, S. (2002), “Pamfilya/Likya sınır Kentleri: Olbia ve Diđerleri”. Sencer Şahin, Nezh Başgelen (Ed.), *Likya İncelemeleri I*, (9-32), Arkeolji ve Sanat Yayınları, İstanbul.
- Şahin, S. (2011). *Stadiasmus Patarensis (Likya Eyaleti Roma Yolları)*, Arkeoloji ve Sanat Yayınları, İstanbul.
- Şaşmaz, M. (2014). *Türkiye'nin İdari Taksimatı (1920-2013)*, III. Cilt, Türk Tarih

Kurumu Yayınları, Ankara.

- Takmer, B., Akdoğan, E. A. (2002). "Ogyges'in Kişiliğinde Panyasis'in Fragmanı İçin Bazı Yorumlar: Bellerophonates Mitosu'nun Yeniden değerlendirilmesi ve Lykia'nın Erken Tarihi", *Adalya Dergisi*, V, 1-34.
- T.C. İçişleri Bakanlığı İller İdaresi Genel Müdürlüğü (1976). *Türkiye Mülki İdare Bölgeleri*, Ankara.
- T.C. İçişleri Bakanlığı İller İdaresi Genel Müdürlüğü. (1985). *Türkiye Mülki İdare Bölgeleri, Belediyeler, Köyler*, Ankara.
- T.C. Başbakanlık Devlet Arşivleri Genel Müdürlüğü. (1995). *166 Nolu Muhasebe Vilayeti Anadolu Defteri (937/1530)*, Osmanlı Arşivi Daire Başkanlığı Yayınları, Ankara.
- T.C. Başbakanlık İstatistik Genel Direktörlüğü. (1936) *1935 Genel Nüfus Sayımı Kati ve Mufassal Neticeler (Antalya Vilayeti)*, Devlet Basımevi. İstanbul.
- T.C. İstatistik Umum Müdürlüğü. (1941). *Genel Nüfus Sayımı. 20 İlkteşrin 1940: Vilayetler, Kazalar, Nahiyeler ve Köyler İtibariyle Nüfus ve Yüzey Ölçü*, İstatistik Umum Müdürlüğü Yayınları, Ankara.
- Tanoğlu, A. (1959). "Türkiye'de Nüfusun Dağılışı", *İstanbul Üniversitesi Coğrafya Enstitüsü Dergisi*, 5 (10), 1-15.
- Tunçel, H. (2000). "Türkiye'de İsmi Değiştirilen Köyler". *Fırat Üniversitesi Sosyal Bilimler Dergisi*. 10 (2), 23-34.
- Tümertekin, E., Özgüç, N. (2012). *Ekonomik Coğrafya: Küreselleşme ve Kalkınma*, Çantay Kitabevi, İstanbul.
- Tüner, N. (2002), "Lykia'nın Yerleşim Coğrafyasında Yeni Lokalizasyonlar". Sencer Şahin, Nezih Başgelen (Ed.), *Likya İncelemeleri I*, 63-78, İstanbul, Arkeoloji ve Sanat Yayınları Epigrafi ve Tarihsel Coğrafya Dizisi I.