

Depremlerin Şehir ve Mesken Mimarisine Olan Etkilerine Coğrafi Bir Bakış: 1939 Erzincan Depremi Örneği

Fatih ORHAN (*)

Öz: Depremlerin hayatın birçok alanına olduğu gibi, mimariye olan etkileri de oldukça fazladır. Aktif deprem kuşağı üzerinde bulunan Erzincan ovası içerisinde kurulmuş olan Erzincan şehri, tarihte yaşadığı büyük depremler sonucunda birkaç kez yer değiştirmek zorunda kalmış ve yeniden imar edilmiştir. Özellikle Cumhuriyet tarihi içerisinde yaşadığı 1939 depremi de, günümüzdeki Erzincan şehrinin yeniden inşasında ve yeni şehir mimarisinin oluşmasında yönlendirici bir etkiye sahip olmuştur. 1939 depreminden sonra Erzincan şehrini yeni yerleşim alanına (yaklaşık 1,5-2 km kuzeye) taşıma çalışmaları başlatılmıştır. II. Dünya Savaşı'nın oluşturduğu olumsuz atmosfer ile bunun ülkemize olan siyasi ve ekonomik yansımaları, bu sürecin gecikmesine neden olurken; belli bir imar planı çerçevesinde daha düzenli ve modern bir şehir yapısının ortaya çıkmasına da vesile olmuştur. Nitekim şehrin mimarisinde deprem hassasiyeti ön planda tutulmuş ve meskenlerin depreme dayanıklı olmaları önemli bir kriter olarak benimsenmiştir. Bununla birlikte deprem sonrasında ortaya çıkan konut ihtiyacını bir an önce karşılamaya yönelik olarak yapılan pavyon evler bu bakımdan beklentilerin altında kalmıştır. Oysaki prefabrik özellikteki kurma evler, kullanılan yapı malzemesi ve teknikleri açısından depreme uygun olmalarının yanı sıra, tek katlı olmaları ve bahçe içerisinde yer almaları gibi özellikleriyle şehir mimarisine yeni bir anlayış katmıştır. Çalışmada temel veri kaynağı olarak arşiv belgeleri, kamu kurumlarından alınan bilgiler ile daha önce yapılmış çalışmalardan yararlanılmıştır. Bununla birlikte uzun yıllar Erzincan'da yaşamış kişilerle yapılan görüşmelerden elde edilen bilgilere de çalışmanın muhtelif yerlerinde yer verilmiştir. Çalışmanın meskenlerle ilgili olan bölümü için saha çalışmaları gerçekleştirilmiştir. Bu kapsamda şehirde günümüze ulaşan pavyon ev ve kurma ev örneklerinin bazılarında incelemelerde bulunulmuş ve fotoğrafları çekilmiştir. Elde edilen tüm bu veri ve bilgiler coğrafi düşünce ilkeleri kapsamında analiz ve sentez edilerek değerlendirilmelerde bulunulmuş ve elde edilen çalışma oluşturulmuştur.

Anahtar Kelimeler: Deprem, Erzincan, Mimari, Kurma ev, Pavyon ev

A Geographical Perspective of the Effects of Earthquakes on City and Dwelling Architecture: The Case of Erzincan Earthquake in 1939

Abstract: Earthquakes have quite a few influences on architecture as well as many areas of life. The city of Erzincan, founded in the plains of Erzincan on the active seismic belt, had to change its location several times because of the great earthquakes in history and was reconstructed. Especially the 1939 earthquake in the history of the Republic, has also a guiding effect in the reconstruction of the modern city of Erzincan and the formation of new urban architecture. After the earthquake in 1939, the relocation of the city of Erzincan to the new settlement area (about 1.5-2 km to the north) was started. While the negative atmosphere of World War II and its political and economic reflections to our country causing the delay of this process; it conducted to the emergence of a more organized and modern city structure

*) Dr. Öğr. Üyesi, Erzincan Binali Yıldırım Üniversitesi Fen Edebiyat Fakültesi Coğrafya Bölümü (e-posta: forhan@erzincan.edu.tr)

within the framework of a certain zoning plan. Hence, it was given particular importance to earthquake sensitivity in the architecture of the city and the earthquake resistance of the dwellings was adopted as an important criterion. However, the pavilion houses built at once to meet the need for housing after the earthquake fell short of the mark in this regard. However, prefabricated erected houses, have added a new understanding to the city architecture with their features such as single-floor and being in the garden as well as being suitable for earthquakes in terms of building materials and techniques used. In this study, archival documents, information obtained from public institutions and earlier studies were used as the basic data source. In addition, the information obtained from interviews with people who have lived in Erzincan for many years has been included in various parts of the study. Field studies were carried out for the part of the study about the dwellings. In this context, some of the pavilion house and erected house samples survived until today in the city have been examined and photographed. All the data and information obtained were analyzed and synthesized within the scope of the principles of geographical thinking and the study at hand was created.

Keywords: Earthquake, Erzincan, Architecture, Erected house, Pavilion house.

Makale Geliş Tarihi: 26.10.2018

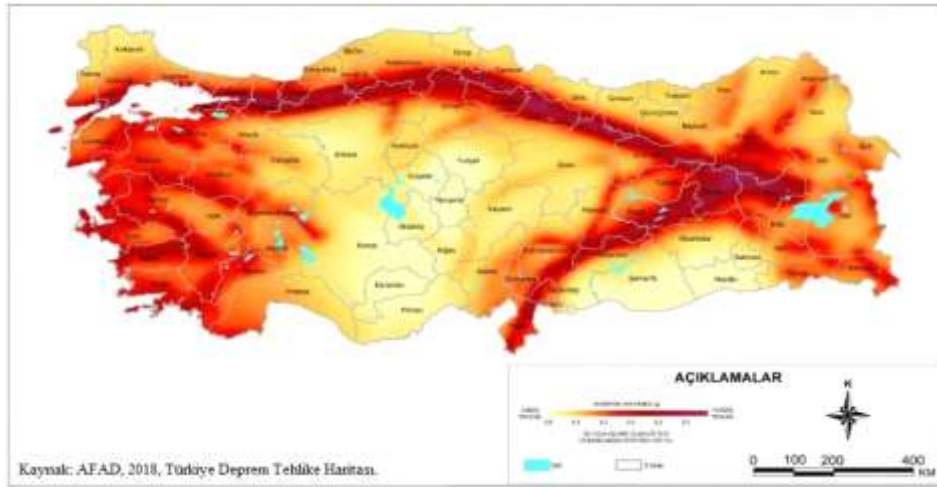
Makale Kabul Tarihi: 19.02.2019

I.Giriş

Deprem, doğal etmen ve süreçlerin etkisi altında, yer kabuğunda ve kısmen de üst mantoda oluşan, kısa süreli ani yer sarsıntısına denir (Doğanay, 2017, 142). Farklı nedenlerden kaynaklı depremler görülebilmekle birlikte, geniş çaplı ve yıkıcı depremler, yer kabuğundaki kırıklara yani faylanmalara bağlı olarak gerçekleşen tektonik depremlerdir (Sür, 1993, 53; Şahin ve Sipahioğlu, 2009, 35). Bilindiği üzere, ülkemiz genel anlamda dünyanın en aktif deprem kuşaklarından biri olan Alp-Himalaya (Alpid) deprem kuşağı üzerinde bulunur (Özey, 2006, 27). Bu nedenle deprem, ülkemizin gerçekleri arasında yer almaktadır. Bununla birlikte ülkemizin her tarafı aynı oranda deprem riski taşımamaktadır. Nitekim ülkemiz arazisi içerisinde üç ana fay hattı mevcut olup; bunlar, Kuzey Anadolu, Doğu Anadolu ve Batı Anadolu fay hatlarıdır (Atalay, 1997, 23; Doğanay H. ve Doğanay S., 2014, 39-40). Söz konusu fay hatlarının geçtiği kuşak ve yakın çevresi I. dereceden deprem riski altında iken, bu kuşaklardan uzaklaştıkça deprem riski de tedrici bir şekilde azalmaktadır (Şekil 1).

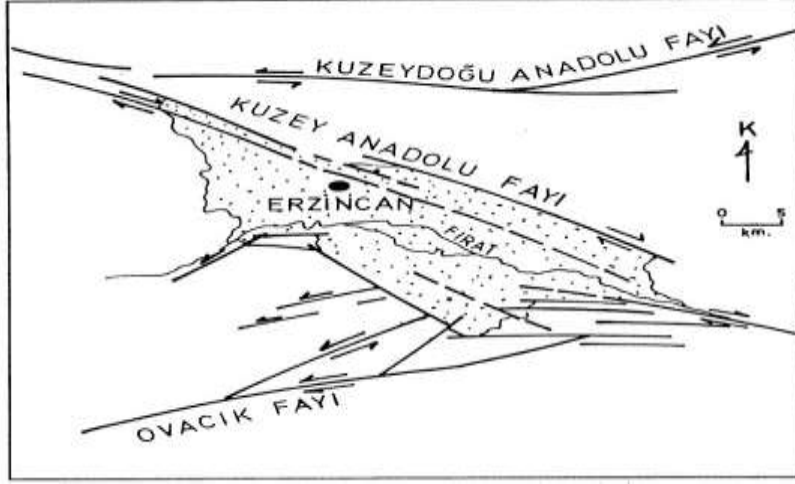
Araştırma sahasını teşkil eden Erzincan şehrinin içerisinde yer aldığı Erzincan Ovası, genel anlamda Kuzey Anadolu fay hattı (KAF) üzerinde yer alsa da, Doğu Anadolu fay hattının (DAF) uzantısı niteliğinde olan Ovacık fayı da güneydoğudan Erzincan ovasına ulaşmaktadır (Tüysüz, 1993, 278-279; Altınbilek, 1997, 37; Tarhan, 2007, 26). Bu bağlamda Erzincan ovasının KAF ile DAF'ın kesişme bölgelerinden biri üzerinde yer aldığı söylenebilir (Şekil 2). Söz konusu fay sistemlerinin bu bölgede birbirini sıkça kestiği ve daha aktif bir deprem riski oluşturduğu ifade edilmektedir (Tarhan, 2007, 25). Bununla birlikte hem ovanın hem de ovada gerçekleşen depremlerin oluşmasında

mahalli fayların da etkili olduğu çeşitli kaynaklarda dile getirilmiştir (Akkan, 1964, 20). Nitekim Erzincan ovasını bölgedeki farklı yanal atılımlı fayların ortaklaşa etkisi ile gelişmiş bir çek-ayır havzası olarak niteleyen araştırmacılar da vardır (Tüysüz, 1993, 273). Neticede, hem söz konusu faylar hem de Anadolu çevresindeki levha hareketleri, Erzincan'da sık olarak nitelenebilecek bir periyotta ve büyük depremlerin yaşanmasına zemin hazırlamaktadır.



Şekil 1: Türkiye Deprem Risk Haritası.

Depremlerin ortaya çıkardığı sonuçları birçok açıdan ele almak mümkündür. Bu kapsamda farklı bilim alanları tarafından yapılan çok çeşitli çalışmalar mevcuttur. Depremleri konu edinen coğrafi çalışmalar ise, daha çok nüfus ve yerleşme üzerindeki etkileri ile afet konutlarının işlevselliği konularında yoğunlaşmaktadır. Nitekim depremlerin göçlere neden olduğu ve böylece o bölgenin demografik yapısı üzerinde önemli oranda farklılaşmaya neden olduğu birçok çalışmada dile getirilmiştir (Südaş, 2004; Deniz ve Yıldız, 2016; Alaeddinoğlu, vd., 2016; Deniz vd., 2017). Bununla birlikte bazı çalışmalar da, depremlerin yerleşmelerin ekonomik ve sosyo-kültürel özellikleri üzerindeki etkilerine odaklanmıştır (Ceylan, 2003; Yazıcı vd. 2005, Gök vd., 2007-a ; Hayır ve Akyol, 2009). Konuyu deprem sonrasında yapılan afet konutları özelinde ele alan çalışmalarda ise, özellikle kırsal kesimdeki deprem konutlarının yörenin coğrafi, ekonomik ve kültürel özellikleriyle ne derece uyumlu olduğu araştırılmıştır (Gök, 2011; Gök vd., 2007-b). Depremlerin şehir ve mesken mimarisi üzerindeki etkilerini konu edinen coğrafi çalışmaların sayısı ise oldukça sınırlıdır. Çalışmada konu, bu bağlamda ele alınmış olup, Erzincan'da yaşanan 1939 depreminin şehir ve mesken mimarisine yapmış olduğu etkiler göz önüne alınmıştır.



Şekil 2: Erzincan Ovası ve çevresindeki ana fay sistemleri (Tüysüz, 1993, s. 278'den).

II. Araştırmanın Amaç ve Yöntemi

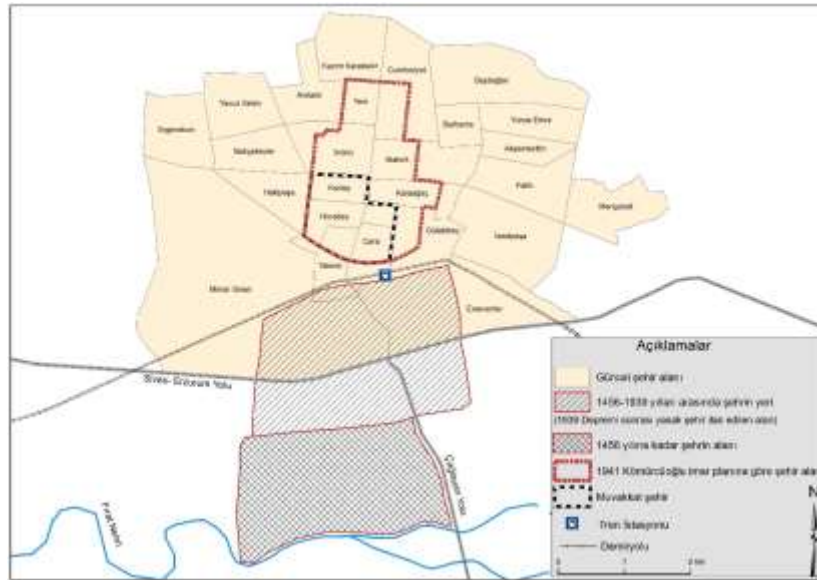
Doğal afetler, dünya genelinde birçok insanın yaşamını yitirmesine neden olduğu gibi, onların yapmış olduğu eserleri üzerinde de yıkıcı ve bozucu bir etkiye yol açmaktadır. Yapılan çalışmalar insanoğlunu en fazla etkileyen doğal afetlerin başında depremlerin geldiğini ortaya koymuştur. Örneğin 1900 yılından bu yana ülkemizde gerçekleşen doğal afetlerde 91.860 kişi yaşamını yitirmişken, bunların yaklaşık %97'si (89.236) deprem nedeniyle hayatını kaybetmiştir (Deniz vd., 2017, 1427). Bununla birlikte "Depremler değil, depreme dayanıklı yapılmayan yapılar insanları öldürür" (Doğanay H. ve Doğanay S., 2014, 37) felsefesinden hareketle, yaşanan depremlerden ders çıkarılması ve buna uygun yapılaşmaya gidilmesi gerekmektedir. Tabii ki depreme dayanıklı yapılaşma teknik bir konu olup, özellikle günümüz teknolojisi göz önüne alındığında coğrafya biliminin inceleme alanı dışında kaldığı düşünülebilir. Ancak konunun coğrafya bilimi ile bağlantılı yönleri de bulunmaktadır. Bu kapsamda Cumhuriyet tarihi içerisinde Erzincan şehrinde büyük yıkımlara neden olan 1939 depremi, bu bakış açısıyla ele alınmıştır. Özellikle 1939 depremi sonrasındaki yeni yerleşim alanının seçimi ile tercih edilen mesken mimarisi üzerine odaklanılmıştır. Nitekim bu dönemde yapılan ve yörede kurma evler olarak adlandırılan meskenlerin, depreme dayanıklılıkları 1992 depremi tarafından da test edilmiştir. Ahşap iskelet sistemi kullanılarak inşa edilen bu meskenlerin depreme dayanıklı yapılaşma kültürü açısından ele alınması amaçlanmaktadır.

Çalışmada temel veri kaynağı olarak arşiv belgeleri, kamu kurumlarından alınan bilgiler ile daha önce yapılmış çalışmalardan yararlanılmıştır. Bununla birlikte uzun yıllar Erzincan'da yaşamış kişilerle yapılan görüşmelerden elde edilen bilgilere de

çalışmanın muhtelif yerlerinde yer verilmiştir. Çalışmanın meskenlerle ilgili olan bölümü için saha çalışmaları gerçekleştirilmiştir. Bu kapsamda şehirde kalan pavyon ev ve kurma ev örneklerinin bazılarında incelemelerde bulunulmuş ve fotoğrafları çekilmiştir. Elde edilen tüm bu veri ve bilgiler coğrafi düşünce ilkeleri kapsamında analiz ve sentez edilerek değerlendirmelerde bulunulmuş ve eldeki çalışma oluşturulmuştur.

III. Erzincan'ın Yaşadığı Büyük Depremler ve Şehir Yerleşim Alanındaki Değişimler

Erzincan'ın tarihinde birçok kez büyük ve yıkıcı depremlere maruz kaldığı çeşitli kaynaklarda dile getirilmiştir. Nitekim eldeki bilgilere göre, X. yüzyıldan bu yana Erzincan ve çevresinde, kayıt altına alınmış 57 büyük deprem yaşanmıştır. Bunlardan 19'u 6 ve üzerinde şiddete sahip olup, önemli oranda can ve mal kaybına sebep olmuştur (Hayli, 1995, 22; Altınbilek, 1997, 27). Ayrıca bu depremlerin bazılarında şehir büyük oranda yıkılmış ve yerleşim alanı değiştirilmek zorunda kalmıştır. Bazı kaynaklardan ele edilen bilgilere göre Erzincan şehrinin yerleşim alanının 3 ila 7 kez değiştirilmiş olabileceği ifade edilmektedir (Hayli, 1995, 159). Bu değişimlerin muhtemel ki, tek nedeni yaşanan depremler olmamakla birlikte, en önemli nedenleri arasında yer aldığını söylemek de mümkündür. Nitekim özellikle yerleşim alanının değiştiği ifade edilen tarihler ile yaşanan büyük depremler arasında bir paralellik olduğu görülmektedir (Şekil 3).



Şekil 3: Erzincan şehrinin yerleşim alanındaki değişimler (Altınbilek, 1997, s.137'den yararlanılarak hazırlanmıştır).

Cumhuriyet tarihinde yaşanan 1939 depreminde de Erzincan büyük oranda hasar görmüş ve şehir son yer değişikliğini bu tarihten sonra yaşamıştır. Söz konusu yer değişimleri şehrin yapısını ve planını etkilediği gibi, şehir mimarisinde de bir takım değişim ve dönüşümü beraberinde getirmiştir.

IV. 1939 Erzincan Depremi ve Sonrasında Yeni Yerleşim Yerinin Belirlenmesi Süreci

1939 Erzincan depremi, 1668 yılından beri Erzincan'ın hatta bütün Anadolu'nun yaşadığı en büyük deprem olma özelliğine sahiptir (Url-1). Dünyada yaşanan depremler arasında da ilk sıralarda bulunduğu görülmektedir. Nitekim 1939 Erzincan depremi, 20. yüzyıl içerisinde dünyada yaşanmış en fazla can kaybına neden olan sekizinci deprem olarak kayıtlara geçmiştir (Coburn and Spence, 2002, 7).

Büyük Anadolu Depremi olarak da adlandırılan (Evsile, 2017, 2) söz konusu deprem, 26-27 Aralık 1939 gecesi saat 02:00 civarlarında meydana gelmiştir. Depremin şiddeti çeşitli kaynaklarda 8 olarak belirtilmekle birlikte, en çok kabul edilen şiddet değeri 7.9'dur (Url-1). Deprem oldukça geniş bir alanı etkilemiş ve Erzincan ilinin yanı sıra, Gümüşhane, Sivas, Tokat, Amasya, Çorum ve Giresun illerinde de ölümlere neden olmuştur (Tuğluoğlu, 2015, 114). Resmi kayıtlara göre, bu depremde toplamda 32.968 kişinin hayatını kaybettiği ve 116.720 binanın tamamen yıkıldığı belirtilmektedir (Sür, 1993, 56). Depremin merkez üssü olan ve dolayısıyla en çok hasarın meydana geldiği Erzincan ilinde ise, resmi rakamlara göre 9.189'u merkez ilçede olmak üzere 15.600 kişi yaşamını yitirirken; 14.401 bina yıkılmış, 4.043 bina ise ağır hasar görmüştür. Ayrıca il genelinde 4.125 kişinin de ağır yaralı olarak depremden kurtarıldığı kayıt altına alınmıştır (Anonim, 1968, 114).

Depremin gerçekleştiği 1939 yılında Erzincan şehri, günümüzdeki tren garının ve demiryolu güzergâhının hemen güneyinde yer almaktaydı (Şekil 3). Hükümet Konağı, Belediye Binası, Askeri Okul, Ordu Müfettişliği ve Orduevi gibi resmi binalar da dâhil olmak üzere, adeta sağlam bina bırakmayan deprem sonrasında, söz konusu şehir alanı *yasak şehir* ilan edilerek, yeni Erzincan şehrinin kurulacağı iskân alanının belirlenmesi çalışmalarına başlanmıştır. Ancak zemin etütlerine dayalı olarak böyle bir çalışmanın yapılması zaman alacağı için, şimdiki demiryolunun hemen kuzeyindeki bölüm geçici yerleşim alanı olarak belirlenmiştir. Geçici olarak düşünüldüğü için bu bölgeye de *muvakkat şehir* adı verilmiştir (Şekil 3). Kalıcı olarak kurulacak şehir yerleşim alanı için Stchepinsky tarafından hazırlandığı iddia edilen raporda, ovanın batısındaki Eosen flişi üzerinde yer alan Bahçeli (Hah) Köyü ile güneyde Kemah Boğazı arasındaki sahanın önerildiği ve bu kısmın zemin açısından yerleşime en uygun yer olacağı ifade edilmektedir (Hayli, 1995, 23). Bununla birlikte dönemin Bayındırlık Bakanlığı, bahsi geçen alanın demiryolu güzergâhına olan uzaklığı, içme suyunun sınırlı olması, rüzgâra açık bir noktada yer alması ve eski şehir alanına uzaklığı sebebiyle şehrin ikiye

bölünmesine neden olabileceği gibi gerekçelerle bu görüşü kabul etmemiştir (Yavuz, 2017, 72-73). Bazı politik ve şahsi çıkarların da devreye girmesiyle (Altınbilek, 1997, 33), yeni yerleşim yeri olarak muvakkat şehrin hemen kuzeyindeki alan belirlenmiştir (Tuncel, 1981, 116). Ancak bu yeni şehir alanının (yani günümüzdeki şehir yerleşim alanının) deprem riski açısından eskisinden pek de bir farkının bulunmadığı çeşitli çalışmalarda dile getirilmiştir (Gül vd., 1995, 84). Belirlenen bu yeni şehir alanı, geçici olması düşünülen muvakkat şehir ile yeni şehir yerleşmesinin birleşmesine zemin hazırlamıştır. Nitekim 1955 yılında muvakkat şehir alanının imar planı içerisine alınması ve burada oturanlara tapularının verilmesi ile bu bölge de yeni şehir alanına dâhil edilmiş oldu (Yavuz, 2017, 132). Böylece günümüzde Erzincan şehri, yaklaşık demiryolunun çizdiği hat ile kuzeydeki Kırklar Tepesi arasında yayılmış bir şehir yerleşmesi halini aldı.

V. Erzincan Şehrinin Yeniden İnşası İçin Yapılan Çalışmalar ve Ortaya Çıkan Mimari Yapı

1939 depreminden sonra mevcut barınma alanlarının büyük kısmı kullanılamaz hale geldiği için, depremzedelerin bir bölümü (1174 kişi) ilk planda Sivas, Erzurum gibi çevre illere gönderilmişlerdir (Kaya, 2012-a, 563; Yavuz, 2017, 35). Bununla birlikte depremden sonraki ilk 15-20 gün içerisinde aralarında Hatay, Antep, Adana, Kayseri, Malatya, Eskişehir, Konya, Bursa gibi illerin yer aldığı yirmi kadar ile binlerce depremzede gönderilmiştir. Depremzedelerin gönderildiği iller arasında özellikle Hatay ön plana çıkmaktadır. Nitekim depremden sadece birkaç ay önce (Haziran 1939) anavatana katılan Hatay ilinde (özellikle de İskenderun ilçesinde) Fransızların boşaltmış olduğu evler bulunmaktaydı (Kaya, 2012-b, 409-410). Ayrıca depremin kış ayında gerçekleşmiş olması, sıcak bölgelerin tercih edilmesini cazip hale getiriyordu.

Erzincan'da kalanların barınma ihtiyacı ise, *muvakkat şehir* olarak adlandırılan kesimde öncelikle alelacele yapılmış barakalar ve Kızılay tarafından gönderilen çadırlar ile karşılanmaya çalışılmıştır. Ayrıca depremde ayakta kalan nadir yapılardan biri olan istasyon binası da depremzedelerin önemli sığınak noktalarından birini teşkil etmiştir. Bununla birlikte *yasak şehir* ilan edilerek yerleşmenin yasaklanmasına rağmen, eski şehir alanında kendi imkânları ile yaptıkları barakalara yerleşenler de olmuştur. Hatta zamanla bu kesimde İstasyon ve Beybağı mahalleri oluşmuş olup, bu mahallelerde 1960'lı yıllarda 7.500 civarında kişinin ikamet ettiği ifade edilmektedir (Anonim, 1968, 168). Yasak şehirdeki yerleşmelerin tamamen boşaltılarak Erzincan'ın daha sonradan teşekkül eden mahallelerine taşınması 1970'li yılların sonunu, hatta 1980'li yılları bulmuştur (Çuhadaroğlu, F. vd., 1992, 38; Altınbilek, 1997, 144).

Depremden sonra diğer illere gidenlerin önemli bir kısmı ilk bir yıl içerisinde geri dönmüşlerdir. Zira 1 Temmuz 1940 tarihinden itibaren Erzincan'a dönmek isteyenlere müdahale edilmediği gibi, devlet tarafından yardım da edilmiştir (Yavuz, 2017, 61).

Ancak geri dönenlere de henüz yeterli barınma imkânı oluşturulmadığı için, yine Ankara'dan (Kızılay'dan) 1500 çadır talep edilmiş (Tükel, 1949, 9) ve mahalleler şeklinde çadır yerleşmeleri düzenlenmiştir (Fotoğraf 1).



Fotoğraf 1: 1939 depreminden sonra ilde kurulan çadır yerleşmesinden bir görünüm (Url-2).

Özellikle İstasyon binasının kuzeyi boyunca ve daha sonra İplik Fabrikasının kurulacağı alanda binlerle ifade edilen çadır yerleşim alanları oluşturulmuş ve halk bu çadırlarda uzun bir süre kalmak zorunda kalmıştır (Kaya, 2012-b, 410-411). Daha sonra gerek kendi imkânlarıyla ve gerekse Devlet tarafından yapılan kereste ve inşaat malzemesi yardımlarıyla depremedeler, basit barakalar yaparak buralara sığınmışlardır.

Yaşanan depremlerin Erzincan için belki de tek olumlu yanı, planlı bir şehir yapısının ortaya çıkmasına vesile olmasıdır denilebilir. Nitekim deprem nedeniyle tamamen yıkılan ve yeni yerinde kurulacak olan Erzincan şehri için belli bir plan dâhilinde gelişme imkânı ortaya çıkmıştır. Bu bağlamda, daimi yerleşmeler oluşturulmadan önce imar planı hazırlanarak bu plana uygun bir şehir yapısı oluşturulmaya çalışılmıştır. İmar planının hazırlanması için Almanya'da eğitim görmüş şehircilik alanında da uzman olan mimar Asım Kömürcüoğlu görevlendirilmiştir. Kömürcüoğlu, kendi adıyla anılan imar planını 1941 yılında tamamlayarak ilgili makamlara sunmuştur (Tükel, 1949, 30). Kömürcüoğlu imar planı, günümüzdeki Kızılay, İnönü, Atatürk, Karaağaç, Gülabibey, Cumhuriyet, Yeni, Çarşı ve Taksim mahallelerinin bulunduğu alanı kapsayacak şekilde (Şekil 3) oluşturulmuştur (Altınbilek, 1997, 156). Bir başka ifadeyle muvakkat şehir olarak belirlenen alan ile yeni şehir alanının ilk çekirdek bölgelerini kapsamaktadır. Arazi koşullarının da müsait olması, imar planını hazırlayanların işini kolaylaştırmış ve o

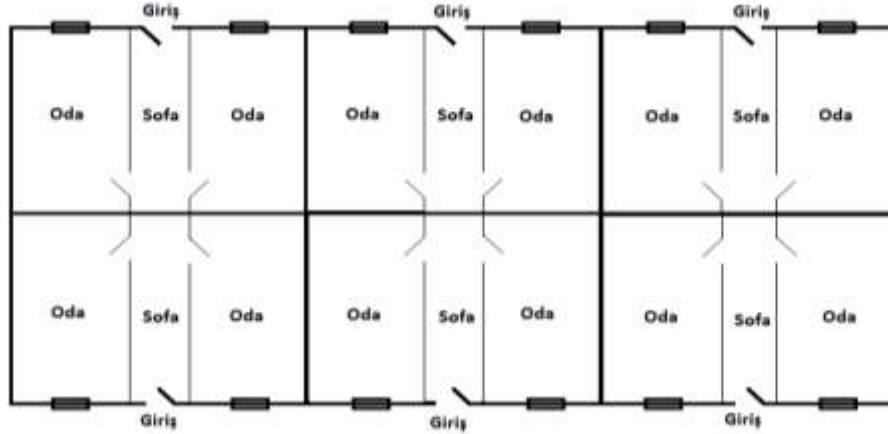
dönem için gayet modern denilebilecek bir şehircilik anlayışı ile plan oluşturulmuştur. Nitekim cadde ve sokaklar oldukça geniş tutularak, bütün cadde ve sokakların ana caddelere açılmasına ve birbirini dik kesen bir yol ağının oluşturulmasına özen gösterilmiştir. Izgara plan, dama veya satranç tahtası gibi isimler verilen bu tür şehir planlarına, Anadolu'nun çeşitli bölgelerinde ve özellikle de Akdeniz havzasında çok eski zamanlardan beri başvurulduğu bilinmektedir (Göney, 2017, 14).

Tren garına göre kuzey istikametine doğru boylu boyunca uzanan Trabzon şosesi (günümüzde 13 Şubat ve Ordu caddelerinin bulunduğu güzergâh) ile bu yolu dik bir şekilde kesen Sivas ve Erzurum caddeleri (günümüzdeki Halitpaşa ve Fevzipaşa caddeleri) ana caddeler olarak planlanmış, diğer cadde ve sokakların bu ana caddelere açılması sağlanmıştır. Valilik binası başta olmak üzere kamu kurum ve kuruluşlarına ait binaların, hastanenin, ticarethanelerin ve okul-cami gibi ortak kullanım mekânlarının bu ana caddeler üzerinde olmasına dikkat edilmiştir (Tükel, 1949, 42). Ayrıca caddeler arasında parseller oluşturulmuş ve bu parseller içerisinde bahçeli kent (garden city) yapısına uygun bir şekilde konut alanları bırakılmıştır.

Deprem sonrasında Kızılay tarafından muvakkat şehir alanında öncelikle geçici barakalar yapılmıştır. Bu yapıların açılışı depremden ancak yaklaşık bir yıl sonra 29 Ekim 1940 tarihinde gerçekleştirilebilmiştir (Tuncer, 2011, 41). Bunların önemli bir bölümü devlet kurumlarına tahsis edilmiş ve bir kısmı lojman, bir kısmı da kurumun hizmet binası olarak kullanılmaya başlanmıştır. 1943 yılında da Erzincan Belediyesi, Maliye Bakanlığı ve Kızılay'a ait memur evleri tamamlanarak memurlara kiraya verilmiştir (Yavuz, 2017, 71). Ayrıca yapı kooperatifleri aracılığıyla da konut yapımının gerçekleştirilmesine çaba harcanmıştır. Nitekim bu amaçla 1942 ve 1946 yıllarında 2 farklı kooperatif (Yeni Erzincan Şehri Kuruluş Evleri Kooperatifi ve Erzincan Şehri Yapı Kooperatifi) kurulmuştur. Bunlardan ilkinin girişimleriyle 60 evin inşaatı müteahhide ihale edilmiştir (Yavuz, 2017, 87, 109). Ancak depremde, sahip oldukları mal varlıklarını da büyük oranda kaybeden Erzincan halkında yeterli maddi imkân olmadığı için, söz konusu kooperatifler beklenen faydayı sağlayamamıştır. Yöre ailelerinin kendi imkânları ile konut sahibi olamayacağının anlaşılması neticesinde konut işinin Devlet eliyle yapılması fikri benimsenmiştir. Bu kapsamda öncelikle çeşitli firmalara örnek konutlar yaptırılmıştır. O dönemde Kızılay'da görevli olan Arif Sağır'ın ifadesine göre, 6 firma gelmiş ve ortalama her biri 4-5 ev yapmıştır. Bu evler gerek maliyetinin yüksek olması ve gerekse depreme dayanıklı görülmediği için kabul görmemiştir. Bununla birlikte yapılan bu evler devlet tarafından satın alınarak lojman olarak memurlara verilmiştir (Kaya, 2012-a, 153). Bu süreçte depremedelerin bir an önce düzenli bir konuta sahip olmaları için Kızılay tarafından pavyon evlerin yapımı sürerken; daha kalıcı çözüm için de yurtdışından hazır ev alma düşüncesi ortaya çıkmıştır. 1939 depreminden sonra Erzincan'da planlı konutların ilk örnekleri, yine Kızılay tarafından günümüzdeki Kızılay

Mahallesi (mahallenin adının Kızılay olarak belirlenmesi muhtemelen bu nedenledir) civarlarına yaptırılmıştır. Söz konusu konutlar, hem resmi yazışma ve akademik çalışmalarda hem de halk arasında *pavyon evler* olarak nitelenmiştir. Pavyon kelimesi, Fransızca kökenli olan *pavillon* (ing. pavilion) kelimesinden dilimize geçmiş olup, Türk Dil Kurumu'nun Güncel Türkçe Sözlüğüne göre "*bir kuruluşun, bir kurumun, bir bahçe içindeki yapılarından her biri*" anlamına gelmektedir (Url-3). Nitekim bu meskenler Kızılay tarafından belli bir plan ve düzen içerisinde yaptırılmış olduğu için bu şekilde adlandırılmış olmalıdır. Kızılay tarafından yaptırılmaları nedeniyle *Kızılay pavyonları* olarak da isimlendirilebilmektedirler.

O dönemde yapılan resmi yazışmalar ile TBMM görüşme tutanaklarına göre, Kızılay tarafından 90 adet pavyon evin yapıldığı anlaşılmaktadır (TBMM, 1948, 849). Ancak bunlar, ön ve arka cephelerinde altışar odası bulunan 12 odalı yapılar şeklinde dizayn edilmiştir. Bir başka ifadeyle her bir pavyon ev, müstakil yapı şeklinde olmayıp, bitişik nizamda ve tek çatı altında inşa edilmiştir. Bir cepheye bakan kısımda üç ana giriş boyunca ortak bir sofa ve bu sofaya açılan iki oda bulunmaktadır (Şekil 4). Pavyon evlerin ana yapı malzemesi kerpiç olup, yaklaşık 60-70 m² büyüklüğündeki bahçeleri de yine kerpiç duvarlarla çevrilidir. Söz konusu evler, 25 Ağustos 1943 tarihinde yapılan tören ile Eski Erzincan'da evi olan muhtaç ailelere kura ile dağıtılmıştır (Yavuz, 2017, 99). Bununla birlikte yaklaşık 12 m² büyüklüğündeki her bir odası, farklı bir aileye tanzim edilmiştir. 6 m² civarlarında büyüklüğe sahip olan ortadaki sofa ile bahçede yer alan tuvalet ise iki ailenin ortak kullanımına verilmiştir. Nitekim o dönemde binin üzerinde (1080) ailenin pavyon evlere yerleştirildikleri bilgisine farklı kaynaklarda ulaşılmıştır (TBMM, 1948, 849; Tükel, 1949, 11). Neticede bu evler yaklaşık 6 bin nüfusun yerleştirildiği barınaklar haline gelmiştir.



Şekil 4: Bitişik nizamda yapılan on iki odalı pavyon ev planı.

Zamanla aynı sofaya açılan odalarda yaşayan ailelerden biri diğerine odasını satmış olup, günümüzde bir aileye ait olan pavyon ev, iki oda bir sofa şeklinde ifade edilmektedir. Halen Kızılay mahallesinin önemli bir bölümünü oluşturan pavyon evler, bu alanın imara açılmamış olması nedeniyle varlıklarını koruyabilmiştir. Ancak bu bölgenin imara açılması ile hızlı bir şekilde kentsel dönüşüme uğrayacağı da açıktır. Nitekim bu evler oldukça küçük olmasının yanı sıra, mutfak, banyo, tuvalet gibi modern bir meskende olması gereken bölümler açısından da eksiktir. Bu nedendir ki, ilk hallerine çok fazla ekleme yapılmış ve genellikle o günkü formu bozulmuştur (Fotoğraf 2). Ayrıca bu evlerin tavanları, ahşap kirişlerin üzerine toprak yığılması sonucu oluşturulan toprak tavadır. Bir başka ifadeyle deprem öncesi Erzincan'ın kerpiç evlerinden çok da farklı değildir. Bu nedenle bunların depreme dayanıklılıkları da sürekli tartışma konusu olagelmiştir. Nitekim o dönemde de bu yapıların sağlamlığı noktasında önemli eleştirilerin yapıldığı da bilinmektedir. Dönemin hem Valisi ve hem de Belediye Başkanı olarak görev yapan Sukûti TÜKEL, bu konuda şöyle bir açıklamada bulunmuştur:



Fotoğraf 2: Kızılay mahallesinde yer alan pavyon ev gruplarından bir görünüm (Alanları çok küçük olduğu için bahçelerine farklı amaçlarla ek yapılar eklenmiştir).

Bu pavyonlar, kâgir temeller üzerine inşa edilen ahşap karkas iskeletler, temiz kireç harç kullanmak suretiyle tuğla ile doldurularak meydana getirilmiş, damları da kısmen yerli olmak üzere Avrupa sistemi kiremitlerle örtülerek zelzele talimatnamelerine uyularak yapılmıştı. Her odasına birer ocak ilave edildiği gibi ayrıca birer de soba kurulmuştu. Bir koridor üzerinde iki oda ve bir abdesthaneden ibaret lojmanları vardı.

Yalnız acil ihtiyacı karşılamak için o zaman her odaya bir aile yerleştirilmişti (Tükel, 1949, 14).

Erzincan şehrinin imarı için, daha sonraki yıllarda da yine devlet desteğiyle kerpiç malzemeyle müstakil evlerin yapıldığı anlaşılmaktadır. Bu konutların bazıları Başbakanlık Cumhuriyet Arşiv belgelerinde yine pavyon ev olarak adlandırılmış olmakla birlikte, günümüzde halk arasında bunlar için pavyon ev ifadesi kullanılmamaktadır. Bu grup içerisinde yer alan evlere, 1948 (40 tane) ve 1949 (160 tane) yıllarında inşa edilen kerpiç evler örnek verilebilir (Yavuz, 2017, 115, 119). Ayrıca 1951 yılına ait TBMM tutanaklarında Erzincan'a 196 daireli 49 kerpiç yapının yapılmış olduğu (TBMM, 1951, 6) ifadesi de geçmektedir. Ancak yörede pavyon ev olarak bilinen ve ifade edilen evler, daha önce söz konusu edilen ve bitişik nizamda yapılan 90 tanesidir.

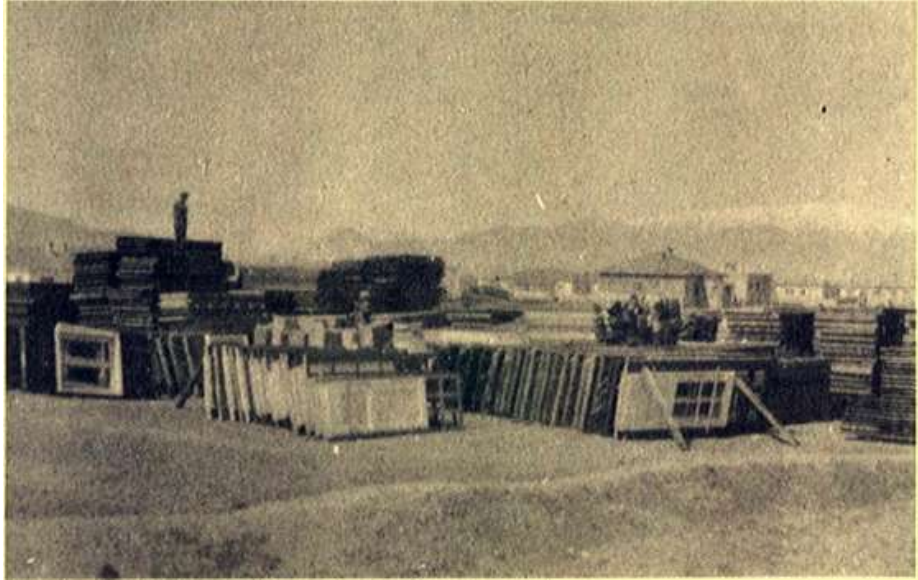
1939 depreminden sonra Erzincan şehrinde Devlet tarafından yapılan bir diğer mesken türünü prefabrik olarak nitelenebilecek meskenler oluşturur. Bu evler için TBMM görüşme tutanaklarında kurma evin yanı sıra *takma ev* ifadesi de kullanılmış olmakla birlikte, yörede bunlar *kurma ev* adıyla bilinmektedir. Bu isimlendirme söz konusu evlerin özelliğini daha iyi yansıtmaktadır. Nitekim TDK Güncel Türkçe Sözlük'te kurmak fiili -kuşkusuz başka anlamları da olmakla birlikte- *bir şeyi oluşturan parçaları birleştirerek bütün durumuna getirmek, monte etmek* (Url-4) şeklinde tanımlanmıştır. Kurma evler de yurt dışından getirilen mesken parçalarının Erzincan'da birleştirilmesi sonucu oluşturulmuştur.

Ana taşıyıcı sistemini ahşap levhaların oluşturduğu kurma evlerin hangi ülkeden geldiğine dair farklı bilgilere ulaşılmıştır. Örneğin Erzincan halkı ile yaptığımız görüşmelerde, genellikle bu ev parçalarının Romanya'dan getirildiği ifade edilmiştir. Ancak TBMM görüşme tutanaklarında Romanya'dan sadece ham halde kereste alındığı (4.523 metre mikâp*), bunların bir bölümünün de ülkemize bağışlandığı ifadesi geçmektedir (TBMM, 1948, 849; TBMM, 1951, 5). Bununla birlikte Romanya'nın yanı sıra benzer şekilde Yugoslavya (2.003 metre mikâp) ve İngiltere'den de kereste alındığı (bir bölümü bağış olarak) kayıtlara geçmiştir (TBMM, 1951, 5,8). Bu keresteler, diğer inşaat malzemeleri (çivi, keser, testere, cam vb.) ile beraber depremedelere dağıtılarak, en azından başlarını sokacak bir mesken yapmalarına yardım edilmiştir. Ancak bu şekilde inşa edilen yapıların büyük çoğunluğu alelacele yapılmış barakalar şeklinde olmuştur. Bu barakalar tren garının hemen kuzeyinde, yani günümüzün Çarşı ve Taksim mahallerinde yoğunlaşmıştır. Nitekim 2010 ve 2013 yıllarında bu bölge istimlak edilerek, bu alanda TOKİ tarafından modern konutlar (Çarşı ve Taksim TOKİ olmak üzere 2 etap halinde) inşa edilmiştir.

* 1 m³ boyutlarındaki ölçü birimi.

Kurma evler ise, yarı işlenmiş yani belli bir yapı formuna dönüştürülmüş mesken parçalarının belli usuller dâhilinde birleştirilmesi ile oluşturulan meskenlerdir (Fotoğraf 3). Hem TBMM görüşme tutanaklarında (TBMM, 1951, 7) hem de bir takım akademik çalışmalarda (Koyunoğlu, 1977; Çuhadaroğlu, F. vd., 1992, 38; Yavuz, 2017, 116), bu evlerin parçalarının Avusturya'dan getirildiği ifade edilmektedir. Bunların bedelinin de tütün olarak ödendiği belirtilmiştir (TBMM, 1948, 852). Erzincan'a ikinci grupta getirilmesi planlanan 70 kurma evin (muhtemelen bunun 52'si inşa edilmiştir) ise İsveç'ten satın alındığı Başbakanlık Cumhuriyet Arşivleri kayıtlarına geçmiştir (Yavuz, 2017, 119).

Depremden yaklaşık 9 yıl sonra (22.07.1948 tarihinde) Bakanlar Kurulunca 7818 Sayılı kararname çıkarılarak Avusturya'dan hazır ev (kurma ev) alınması kararlaştırılmıştır. Ayrıca aynı tarihte Avusturya ile yapılan mukavelede evlerin dört ay içerisinde tamamlanarak teslim edilmesi noktasında anlaşılmıştır. Bu konuda biraz gecikme yaşanmış olmakla birlikte, 1949'un Nisan ayında ilk kurma evler Erzincan'a getirilmiş ve kurulmaya başlanmıştır. 5 Mayıs 1949 tarihinde ise resmi temel atma töreni düzenlenmiştir. Evlerin inşa edilme süreci yaklaşık 5-6 ay sürmüştü ve hak sahiplerine 1949'un Ekim ayında teslim edilmiştir (Yavuz, 2017, 116-117). Bir başka ifadeyle Erzincanlıların iyi koşullardaki barınma şartlarına kavuşması ancak depremin onuncu yılında gerçekleşebilmiştir.



Fotoğraf 3: Birleştirilmek üzere istiflenmiş kurma ev parçalarından bir görünüm (Koyunoğlu, 1977, 21).

Kurma evlerin toplamda kaç tane oldukları konusunda da farklı bilgilere ulaşılmıştır. Bu bilgi karmaşası kurma evlerin iki etap halinde getirilmesi, planlanan sayının gerisinde kalınması ve kurma ev olmayan farklı tek katlı evlerin de bunlarla karıştırılması gibi sebeplerden kaynaklanmış olmalıdır. Nitekim daha önce de söz konusu edilen 7818 Sayılı Bakanlar Kurulu kararnamesinde 854 adet kurma evin alınması kararlaştırılmıştır. Muhtemelen bu bilgiden hareketle Altınbilek, Erzincan'da 850 adet kurma evin inşa edildiğini (Altınbilek, 1997, 145) belirtmiştir. Yörede gerçekleştirdiğimiz görüşmelerde ve daha önce Erzincan için yapılmış sözlü tarih çalışmalarında ise daha düşük sayısal değerlerle karşılaşmıştır. Nitekim gerçekleştirdiğimiz görüşmelerde bu sayıyı 500 küsur şeklinde ifade edenler olmuştur. Kaya tarafından hazırlanan iki ciltlik sözlü tarih çalışmasında (Kaya, 2012-a ve b) da, 597 (görüşülen kişi Arif Sağır), 612 (görüşülen kişi Cemal Aytemiz), 640 (görüşülen kişi Ömer Turgut Erbaş) ve 660 (görüşülen kişi Şefik Aras) gibi rakamlarla karşılaşmaktadır. Depremin gerçekleştiği dönemde babası Kızılay'da görevli olan Prof. Dr. Mukim Sağır ile yaptığımız görüşmede, aslında 3000 civarında bir kurma evin Erzincan'a getirilmesinin planlandığı, ancak çeşitli gerekçelerle bu evlerin yöre aileleri tarafından çok fazla rağbet görmediği ve gelen malzemenin bir kısmının da Ankara'ya geri gönderilmek zorunda kaldığı ifade edilmiştir. Bunun nedenlerini ve o dönemde yaşanan gelişmeleri Sağır şöyle anlatmıştır:

3000 tane kurma ev gelecekti, eğer öyle olsaydı depremzedelerin hemen hepsi ev sahibi olabilirdi. Ancak deprem öncesindeki evinin tapusunu gösteremeyen bu evleri almak için listeye yazılamıyordu. Ayrıca ortaya atılan iki dedikodu da insanların bu evlere yazılmasını önemli oranda olumsuz etkiledi. Bunların birincisi, bu evlerin ücretlerinin söylenenin çok üstünde olacağı ve halkın bunları ödeyecek gücünün olmayacağı idi. İkincisi ise, evin içerisinde tuvaletin olmasının Türklerin ahlak anlayışına ve İslam dinine uygun olmayacağı ve bu tür evlerde namaz kılınmayacağı dedikodusunun yayılmasıydı. Dönemin milletvekillerinin sokak sokak dolaşarak insanları bu evleri almaya yönlendirmesine rağmen, biraz önce söylediğimiz nedenlerden dolayı kurma ev almak için yazılanların sayısı düşük kalmıştı... Yurtdışından önce İskenderun limanına, oradan da trenlerle Ankara üzerinden Erzincan'a getirilen ev malzemeleri, bunları almak için yazılan kişi sayısı az olduğu için tren garında vagonlarda bekletilmek zorunda kalmıştı. Buna karşılık Devlet Demiryolları da Kızılay'dan navlun parası istemiştir. Bakanlık ve Kızılay başka çare bulamayarak gelen malzemeyi Ankara'ya geri göndermiş ve Ankara'da bu evlerle Saraçoğlu Mahallesi kurulmuştur (Mukim Sağır-76 yaşında).

Bahsi geçen nedenlerden dolayı bu evlere olan talebin düşük kalması sonucu, resmi kayıtlara yansıyan ve yapılması planlanan kurma ev sayısına ulaşamadığı anlaşılmaktadır. Nitekim 7818 Sayılı kararnamede bahsedilen 854 kurma evden ilk planda ancak 600'ü Erzincan'a getirilmiş ve inşa edilmiştir. Muhtemeldir ki bundan

sonra ortaya çıkan talebe bağlı olarak 70 tane daha kurma evin getirilmesi kararlaştırılmış ve 24.08.1949 tarihinde Bakanlar Kurulundan karar çıkmıştır. Ancak bunlar Avusturya'dan değil İsveç'ten alınmıştır (Yavuz, 2017, 117,119). Yeni Erzincan gazetesinde çıkan bir habere göre de, bu evlerden ancak 52'sinin inşa edildiği anlaşılmaktadır (Yavuz, 2017, 127). Buna göre, Erzincan'da yapılan toplam kurma ev sayısı 652'de kalmıştır. Nitekim TBMM tutanaklarında da Erzincan'da inşa edilen kurma ev sayısının 652 olduğu belirtilmektedir (TBMM, 1951, 7).

Kurma evler, oda sayısına göre iki odalı, üç odalı ve dört odalı olarak üç farklı tipte inşa edilmiştir. Bunlar yörede *ikili kurma*, *üçlü kurma* ve *dörtlü kurma* şeklinde ifade edilmektedir (Fotoğraf 4). TBMM görüşme tutanaklarına göre, 652 kurma evin 315 tanesi dört odalı, 268 tanesi 3 odalı ve 69 tanesi de iki odalıdır. Dört odalılar 80, üç odalılar 51 ve iki odalılar da 41 m² olarak planlanmışlardır (TBMM, 1951, 7). Ancak bu meskenlerin hepsi belli büyüklükteki bahçelere de sahip olup, yeni yerleşim alanları bu tür bahçeli evlerin yer alacağı parseller şeklinde dizayn edilmiştir. Kurma evlerin bahçe genişlikleri ise, yaklaşık 500 ila 700 m² arasında değişen değerler göstermektedir. Devlet hak sahiplerine bu evleri, ödemeler 5 yıl sonra başlanacak şekilde 20 yıl içerisinde belli yıllık taksitler karşılığında alma imkânı tanımıştır. Ancak bu evlerin toplamda kaç lira üzerinden halka verileceği Meclis görüşmelerinde de tartışılmıştır. Nitekim dönemin Bayındırlık Bakanı Kemal Zeytinoğlu, Tekirdağ Milletvekili Zeki Erataman tarafından verilen soru önergesine verdiği cevapta, sigorta bedelleri ile birlikte dörtlü kurma evlerin 15.634 liraya, üçlü kurmaların 10.986 liraya ve ikili kurmaların ise 9.723 liraya mal olduğunu belirtmiştir. Bununla birlikte Hükümetin de bu miktarı yöre ailelerinin karşılamaasının zor olduğunu bildiğini ve bu nedenle iki odalıların 6.000, üç odalıların 7.000 ve dört odalıların da 8.000 lira üzerinden Erzincanlılara verileceğini ifade etmiştir (TBMM, 1951, 7, 10).

Kurma evler, o dönemde tren garının yaklaşık 1 km kuzeyinden yani muvakkat şehir alanından başlanarak yeni şehir yerleşim alanı boyunca inşa edilmiştir. Bir başka ifadeyle 1941 Kömürcüoğlu imar planında ön görülen yeni şehir alanının (Şekil 3) her bölümüne belli oranlarda pay edilmişlerdir. O zamanın en önemli caddesi olan Trabzon Caddesi ana aks olarak düşünülmüş ve her iki tarafındaki (doğu ve batıya doğru) ada parsellere bu evler yapılmıştır. Günümüzde ise, Taksim ve Çarşı mahallerinin bitiminden kuzeye doğru Ordu caddesi boyunca eski Mit kavşağı olarak bahsedilen kesime kadar kurma evlerin yapıldığı tespit edilmiştir. Buna göre kurma evlerin günümüz mahalle taksimatına göre, Hocabey, Gülabibey, Kızılay, Karaağaç, İnönü, Atatürk, Yeni ve Cumhuriyet mahallelerinde inşa edilmiş olduğu söylenebilir.

Kurma evlerin inşasında kullanılan malzemeler ve inşa teknikleri de oldukça ilgi çekicidir. Bu evlerin söz konusu özelliklerinin incelenmesinde mesken sakinleriyle yapılan görüşme sonuçları ile bu evlerde yapılan doğrudan gözlemlerden

yararlanılmıştır. Bununla birlikte kurma evlerin yapıldığı dönemde yaklaşık dört ay Erzincan'da kalan ve getirilen parçaları denetlemesi amacıyla sigorta şirketi tarafından görevlendirilen bir mühendisin kaleme aldığı makaleden (Koyunoğlu, 1977) de önemli oranda istifade edilmiştir. Bu evlerin montajı için Avusturya ve İsveç'ten uzman ekiplerin Erzincan'a geldiği bilgisine Başbakanlık Cumhuriyet Arşiv belgelerinde yer verilmiştir (Yavuz, 2017, 116,119). Bununla birlikte sadece birkaç örnek göstererek inşa sürecini bizim ustalarımıza bıraktıkları sanılmaktadır. Nitekim hem o dönemleri hatırlayan kişiler hem de Koyunoğlu, bu evleri Erzincanlı ustaların yaptığını ifade etmişlerdir (Koyunoğlu, 1977, 21).



İkili kurma Ev



Üçlü kurma ev



Dörtlü kurma ev

Fotoğraf 4: İki, üç ve dört odalı kurma evlerden birer görüntüm.

Ana taşıyıcı sistemini ahşap iskeletin oluşturduğu tek katlı bu evlerde, en çok kullanılan yapı malzemesi de ahşap olmuştur. Söz konusu ahşap malzeme muhtemelen emprenye işlemine tabi tutularak oldukça sağlam bir yapıya dönüştürülmüştür. Emprenye, çeşitli yöntemlerle değişik kimyasal maddelerin ahşabın bünyesine emdirilmesi işlemidir. Bu yöntemle ahşabın dayanıklılığı en az 10 kat artırılmaktadır (Ur1-5). Yörede bu malzeme ilaçlanmış ve fırınlanmış ahşap şeklinde ifade edilmektedir. Nitekim gerçekleştirdiğimiz görüşmelerde, aradan geçen bunca zamana rağmen kurma evlerin ahşap malzemesinde herhangi bir çürümenin olmadığı, ilk günkü gibi sağlam kaldığı ifade edilmiştir.

Kurma evlerin temel kısımlarında, beton duvar kullanılmıştır. Bunun için sağlam toprak kısmına ulaşıncaya kadar temel kazılmış ve bu kısma 50 cm kalınlığında içerisinde hafif demirin de kullanıldığı beton duvar örülmüştür. Zeminden sonra kalınlığı 35 cm'ye düşürülerek yaklaşık yarım metre boyunda duvar yükseltilmiştir (Koyunoğlu, 1977, 22). Bu kısım su basman katı olarak düşünülebileceği gibi toprağın neminden de ahşap malzemeyi uzaklaştırmış olacaktır.

Beton duvar yapılırken üst tarafına birer metre aralıklarla baş tarafı duvarın içerisinde ve burgulu kısmı da açıkta kalacak şekilde cıvatalar yerleştirilmiştir. Bu burgulu kısma daha sonra ahşap karkas parçalar geçirilerek yan duvarlar oluşturulmaya başlanmıştır. Ahşap parçalar somun ve rondelalar (madeni pullar) yardımıyla betona sabitlendiği gibi, birbirine de demir kenetler vasıtasıyla tutturulmuştur. Bu ahşap parçaların büyüklükleri evin hangi cephesinde kullanılacağına, içerisinde kapı veya pencere detayının olup olmamasına göre değişmiştir. Bunların yükseklikleri 3 m olup, örneğin büyük parçalar genellikle 3x3 m ebadındadır. Ancak kapının bulunduğu kısım ekseriyetle 3x1 m boyutlarında yapılmıştır (Koyunoğlu, 1977, 22).

Yapının dört bir tarafı bu şekilde sarıldıktan sonra bunların dış yüzeyleri, 2 cm kalınlığındaki rendesiz, pürüzlü tahtalar ile kaplanmıştır. Tahtalar kirişleri sağlamlaştırmak amacıyla çapraz şekilde kullanılmıştır (Fotoğraf 5). Bu tahta dış kaplamanın yüzeyi de, günümüzde özellikle yapıların çatı kısmında yaygın bir şekilde kullanılan, ısı ve nem yalıtımının daha iyi olmasını sağlayan siyah ruberoit veya kumlu muşamba ile kaplanmıştır. Bunun üzeri ise, staubsiegel olarak nitelenen ve ince tellerin kafes şeklinde örülmesi sonucu oluşturulan bir çeşit sıva teli ile kaplanmıştır (Fotoğraf 6). Bu telin birbirini kestiği yerlerde küçük tuğla (seramik) parçaları bulunur (Koyunoğlu, 1977, 23). Bu tellerin üzerine de istenilen şekilde sıva yapılarak dış cephe duvarları tamamlanmıştır.



Fotoğraf 5: Arka kısımda çapraz tahtalar ile kaplanmış kurma ev inşaatı görülmektedir (Koyunoğlu, 1977, 22).



Fotoğraf 6: Kurma evlerde kullanılan sıva telinden bir görünüm.

Duvarların iç cephelerinin oluşturulmasında ise, heraklit adı verilen bir malzeme kullanılmıştır (Fotoğraf 7). Heraklit, ahşap rende talaşının manyezit bağlayıcılar veya çimentoyla yüksek sıcaklıkta preslenmesi ile imal edilen; kesilebilen, çivilenebilen ve sıvanabilen bir çeşit ahşap levhadır. Bunların ilk olarak 1930'lu yıllarda Avusturya'da üretilmiş olduğu bilgisi (Url-6), belki de Erzincan için yaptıkları kurma evler için geliştirilmiş olabileceğini akla getirmektedir. Heraklit levhalar, zaten yapı itibarıyla ısı ve ses yalıtımı sağlıyor olmakla birlikte, üzerine monte edildikleri ahşap karkas kısmında kalan yaklaşık 10 cm'lik hava boşlukları da bu durumu pekiştirmektedir. Ekseriyetle 2 cm kalınlığında olan bu levhaların hafif olması da, tercih edilmelerindeki bir diğer sebep olmalıdır. Aynı malzeme kurma evlerin tavan kısımlarında da kullanılmış olup, üzerleri sıvanıp badana yapılarak duvarlara son hali verilmiştir. Odaların taban döşemelerinde ise, tahta malzeme kullanılmıştır.

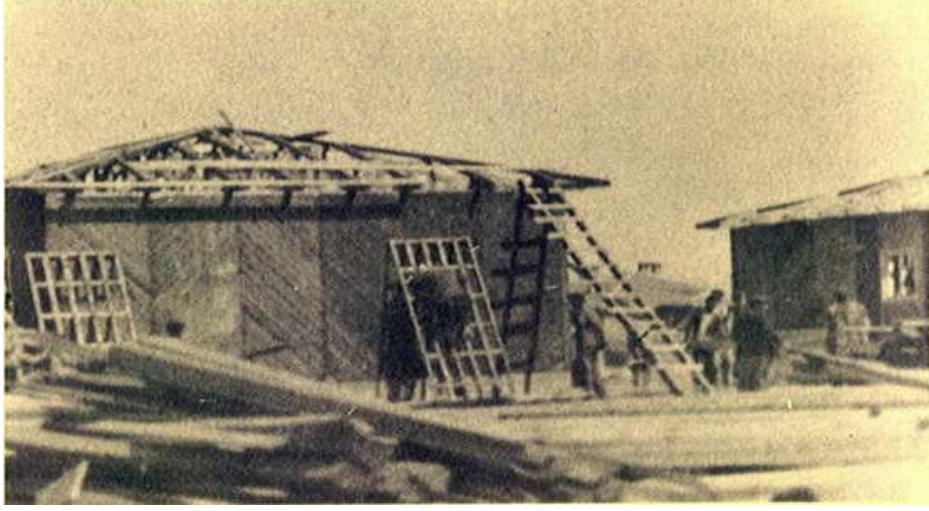
Evin iç bölmelerinin oluşturulmasında da yukarıda bahsedilen duvar iç cephelerinin yapımındaki aşamalar takip edilmekle birlikte, iç bölme duvarlarının iskelet yapısını yaklaşık 30x35 cm boyutlarında boşlukların bırakıldığı ızgaralı bir ahşap malzeme oluşturmaktadır (Fotoğraf 8). Bu ceplerin bazıları dolap, raf gibi amaçlarla kullanılmak üzere kaplama yapılmadan boş bırakılmış, diğer kısımları ise heraklit ahşap levhalar ile kaplanmıştır.



Fotoğraf 7: Kurma evlerin iç kısmında kullanılan heraklit malzemeden görünümeler.

Kurma evlerin bütününde çatılar, dört yöne eğimli olarak inşa edilmiştir. Tavan kirişlerinde ahşap duvar karkasını içine alacak şekilde oluklar bırakılmış olup, bu şekilde duvar ile tavan birleştirilmiştir. Ayrıca civatalar yardımıyla da bu iki kısım birbirine sabitlenmiştir. Çatı için gerekli olan mertek ve makaslar da hazır bir şekilde getirilmiş olup, kolayca birbirine monte edilmiştir. Koyunoğlu çatı örtü malzemesi olarak genellikle rüberoit veya eternit kullanılmış olduğunu ifade etmiş olsa da (Koyunoğlu,

1977, 23), sahada gördüğümüz bütün kurma evlerin çatısı kiremit ile örtülüdür. Nitekim Meclis görüşme tutanaklarında da çatılarının kiremit ile örtülü olduğu ifade edilmiştir (TBMM, 1951, 7).

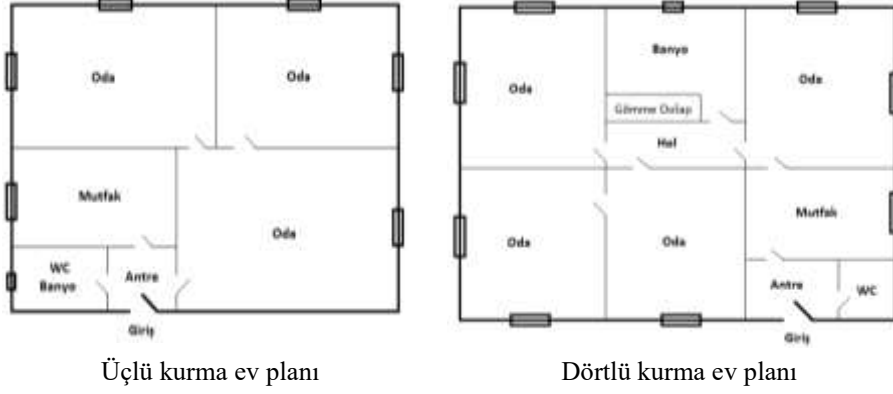


Fotoğraf 8: Evin iç bölme duvarlarını oluşturmak için kullanılacak olan ızgaralı ahşap iskelet, yapıya yaslandırılmış bir şekilde görülmektedir (Koyunoğlu, 1977, 21).

Kurma evleri kullanan aileler ile yaptığımız görüşmelerde, bu evlerin küçük olmasına rağmen oldukça kullanışlı bir plana sahip olduğu ifade edilmiştir. Daha önce de dile getirildiği üzere tek katlı olan kurma evlerin ikili kurma, üçlü kurma ve dördü kurma şeklinde üç ayrı tipi bulunmaktadır (Şekil 5). Bunlar evde bulunan oda sayısını ifade etmektedir. Kurma evlerin iki odalı olanları 41, üç odalı olanları 51 ve dört odalı olanları da 80 m²'lik bir alana sahiptir. Farklı sayıdaki bu odalara ilaveten her evde mutfak, banyo, tuvalet* ve antre (giriş) kısımları da mevcuttur. Ayrıca evlerin temel kısımları yapılırken alt kısımda kalan boşluk da bodrum katı olarak kullanılmaktadır. Bodrumun girişi bazı evlerde odanın tabanından açılan kapak vasıtasıyla olurken, bazılarında ise evin dışındaki merdiven yardımıyla bodruma inilir. Nitekim bazı evlerde her iki giriş de mevcut olup, bodrum iki gözden oluşturulmuştur. Bunlardan biri daha çok odunluk işlevi görürken, diğeri de erzak malzemesinin depolandığı bir kiler olarak kullanılmıştır.

* Bu evlerde yaşayan bazı kişiler, tuvaletlerinin bahçe kısmında olduğunu ifade etmişlerdir. Aslında kurma evlerin orijinalinde tuvaletler evin içinde olmakla birlikte, alışkanlıklar (o döneme kadar tuvaletler hep evlerin dışındaydı) ve çalışmanın önceki kısımlarında bahsedilen bir takım dedikodular, bazı ailelerin tuvaletlerini evin dışına taşımalarına neden olmuştur.

Bununla birlikte bazı bodrumlarda yörede *çâğ* olarak adlandırılan ve su gider deliğinin bulunduğu açık taş banyo alanlarının yer aldığı da ifade edilmiştir.



Şekil 5: Kurma ev planlarına bazı örnekler.

VI. Kurma Evlerin Günümüzdeki Durumu

Kurma evlerin alanının özellikle de mutfak kısmının dar olması, zamanla bu evlere çeşitli eklemelerin yapılmasını da zorunlu hale getirmiştir. Bu evlerin geniş bahçelerinin bulunması da bu eklemeleri veya ek yapıların yapımını kolaylaştırmıştır. En çok yapılan eklemeler, mutfak kısmından kapı açılarak mutfakın genişletilmesi ve giriş kapısının önüne kapalı bir sundurmanın yapılmasıdır. Bahçe kısmına araç garajı, depo, kümes gibi ek yapıların da sıklıkla eklenmiş olduğu görülmüştür. Ayrıca son dönemlerde özellikle yaz aylarında aile bireyleriyle bir araya gelinerek çayların içildiği, sohbetlerin yapıldığı çardakların da bir diğer ek yapı olarak karşımıza çıktığı gözlemlenmiştir. Bu evlerin dikkat çeken bir yönü ise bazılarının bahçe kısmına süs havuzunun eklenmiş olmasıdır (Fotoğraf 9). Böyle bir eklemenin yapılmasında, depremden sonra Hatay (özellikle İskenderun)'a götürülen ailelerin burada kaldıkları ve Fransızlar tarafından boşaltılan evlerin bahçelerinde var olan havuzlardan (Kaya, 2012-b, 410) esinlenilmiş olması kuvvetle muhtemeldir.

Kurma evlerdeki asıl değişim ise, ne yazık ki bunların yıkılarak yerlerine betonarme binaların yapılıyor olmasıdır (Fotoğraf 10). Bu tür bir dönüşüm bazen mesken sahipleri tarafından bireysel olarak gerçekleştirilmekle birlikte, çoğunlukla inşaat firmaları bu konuda öncü olmaktadır. Kurma evlerin şehrin merkezi konumunda bulunmaları ve geniş bahçelere sahip olmaları, müteahhitlerin iştahını kabartmaktadır. Bir veya yana yana bulunan birkaç kurma ev bahçeleri ile birlikte satın alınıp bunlar yıkılmakta ve yerlerine siteler halinde betonarme yapılar yapılmaktadır. Yaşanan bu süreç sonucunda başta İnönü, Atatürk, Kızılay, Cumhuriyet ve Yeni mahalle olmak üzere birçok mahallede kurma eve rastlamak zorlaşmıştır. Bununla birlikte henüz belediye tarafından

tam anlamıyla imara açılmamış olan Hocabey ve Gülabibey mahallelerinde kurma evlere daha fazla rastlamak mümkündür. Ancak söz konusu mahallelerdeki mesken sahiplerinin bir bölümü de bu pastadan pay almak istemekte ve belediyeye bu mahallerin imara açılması için sürekli talepte bulunmaktadır.



Fotoğraf 9: Kurma ev bahçesindeki süs havuzundan bir görünüm.



Fotoğraf 10: Yıkılmak üzere boşaltılan kurma evden bir görünüm.

VII.Sonuç ve Değerlendirme

Meskenler; yapı malzemesi, şekli ve çeşitli kısımlarının düzenlenme tarzı ile içinde bulunduğu coğrafi koşulların ve yöre kültürünün etkisini taşıyan ve dolayısıyla da bu koşullar hakkında ipuçları veren eserlerdir (Tanoğlu, 1969, 214). Bu yönüyle de kültürün peyzajdaki yansıması olarak görülmektedirler (Köse, 2007, 9). Bir başka ifadeyle meskenler, kültürel birikimin, yaşanmışlıkların en önemli şahitleridir. Bu bağlamda önemli birer somut kültürel miras özelliği gösterirler. Mimari miras olarak da adlandırılan bu değer, kültürel mirasın en önemli öğelerinden birini teşkil etmektedir (Anonim, 2014, 12).

Ülkemizin cumhuriyet tarihi boyunca yaşamış olduğu en büyük deprem olan 1939 Erzincan depremi sonrasında da böyle bir mimari miras ortaya çıkmıştır. Nitekim bu deprem şehrin taşınarak başka bir yerde yeniden kurulmasına neden olmuştur. Birçok acıları ve kayıpları beraberinde getiren bu deprem, Erzincan şehrine yeni bir mimari tarzda kurulma fırsatı da tanımıştır. Genel anlamda modern ve bahçeli şehir anlayışının egemen olduğu imar yapısının benimsendiği bu yeni şehirde, ortaya çıkan mesken mimarisi de bu anlayışın önemli bir bileşenini oluşturmaktadır. Ayrıca bu mimari yapı yörede oluşan deprem kültürü açısından da dikkat çekicidir. Bu kapsamda 1939 depreminden sonra Devlet eliyle yapılan iki grup ev tipi ele alındığında, pavyon evlerin üzerine düşen görevi artık tamamlamış olduğu söylenebilir. Nitekim bu evler o dönemde depremedelerin barınma ihtiyaçlarını bir an önce karşılama gayesiyle yapılmış olup, bu işlevlerini de büyük oranda yerine getirmişlerdir. Ancak bu yapılar günümüzde gecekondular gibi görünmekte ve şehrin dokusuna uymamaktadır. Ayrıca deprem açısından da risk oluşturabilecek özelliktedirler. Bu nedenle bu evlerin kentsel dönüşüme tabi tutularak bu alanların modern şehir anlayışıyla yeniden dizayn edilmesi uygun olacaktır.

1939 depreminden sonra şehrin imarında önemli bir yere sahip olan kurma evler ise, yeni şehir imajıyla gayet uyumludur. Nitekim 1992 depreminde kurma evlerde en küçük bir hasar dahi görülmediği gibi, bahçeli şehir anlayışına uygun bir şekilde şehrin estetik görünümünü açısından da oldukça önemlidirler. Ancak daha önce bahsedildiği üzere, son yıllarda bu evler yıkılarak bahçe alanlarıyla birlikte sitelere dönüştürülmektedir. Artık birçok mahallede kurma ev örneklerine rastlamak oldukça zorlaşmıştır. Bununla birlikte Hocabey ve Gülabibey mahallelerinde nispeten eski formlarını koruyan kurma ev grupları bulunmaktadır. Bu mahallelerin belli bölgelerinde kurma evlerin bulunduğu nostalji alanlarının (şehir için bir marka oluşturabilecek şekilde, aynı renk ve tipte boyandığı) açık hava müzelerine dönüştürülerek korunması gündeme alınabilir. Nitekim söz konusu kültürel mirası korumaya istekli olan ailelerin var olduğunu çalışmalarımız esnasında görmüş bulunmaktayız (Fotoğraf 11). Ayrıca ilgili kurumlar, her bir örneğinden (ikili, üçlü, dörtlü kurma) birer evi bulunduğu yerde veya başka uygun bir alana taşıyıp restore ederek birer kültür evine dönüştürebilir. Bu kültür evlerinin çeşitli

şekillerde (deprem müzesi, çay ocağı, kütüphane vb.) Erzincanlıların hizmetine sunulması da oldukça önemli bir adım olabilir.

Depremle her zaman iç içe olan Erzincan'da yaşanan depremlerin acısının unutulurak gerekli standartların dışına çıkan yapılaşma, kendisini bir sonraki depremde çok acı bir şekilde hissettirmektedir. Nitekim 1992 yılında yaşanan depremde çoğu çok katlı binanın yıkılması bu durumun açık göstergesidir. Bu nedenle bir taraftan Erzincan şehri ile özdeşleşen bir veya iki katlı bahçeli mesken mimarisi korunmalı, diğer taraftan da deprem yönetmeliğine uygun yapılaşmadan taviz verilmemelidir.



Fotoğraf 11: Restore edilerek estetik bir şekle dönüştürülen kurma evden bir görünüm.

Kaynaklar

- Akkan, E. (1964). *Erzincan Ovası ve Çevresinin Jeomorfolojisi*, Ankara Üniversitesi Dil ve Tarih-Coğrafya Fakültesi Yayınları, Ankara Üniversitesi Basımevi, Ankara.
- Alaeddinoğlu, F., Sargın, S., Okudum, R. (2016). "2011 Van Depremi ve Kentsel Nüfusta Mekânsal Farklılaşmalar", *SDÜ Fen Edebiyat Fakültesi Sosyal Bilimler Dergisi*, 39, 133-149.
- Altınbilek, S. (1997). *Planlama Sorunları Açısından Erzincan'ın Şehir Coğrafyası*, (Yayımlanmamış Doktora Tezi), Erzurum: Atatürk Üniversitesi Sosyal Bilimler Enstitüsü.
- Anonim, (1968). *Erzincan İl Yıllığı 1967*, Ayyıldız Matbaası, Ankara.
- Anonim, 2014, *Kültürel Mirasın Korunması*, İsmep Rehber Kitaplar, İstanbul.
- Atalay, İ. (1997). *Türkiye Coğrafyası*, Ege Üniversitesi Basımevi, İzmir.

- Ceylan, M.A. (2003). *Marmara Depreminin (17 Ağustos 1999) Yalova Şehrine Etkileri*, Gündüz Eğitim ve Yayıncılık, Ankara.
- Coburn, A., Spence R. (2002). *Earthquake Protection* (Second Edition), John Wiley & Sons Ltd, Chichester.
- Çuhadaroğlu, F., Kara, R., Ustaoglu, E. (1992). *Deprem ve Erzincan Vilayeti 13 Mart 1992 Erzincan Depreminin Öncesi, Deprem Olayı ve Sonrası İle İlgili Bir İnceleme*, Erzincan Valiliği Yayını, Mega Basım Yayın, İstanbul.
- Deniz, O. ve Yıldız, M.Z. (2016). "2011 Van Depreminin Kentteki Sığınmacılar Üzerine Etkisi", *Doğu Coğrafya Dergisi*, 35, 63-74.
- Deniz, O., Yıldız, M. Z., Parin, S., Erdoğan, R. (2017). "Deprem ve Göç: 2017 Van Depremi Örneği", *Social Sciences Studies Journal*, 3 (10), 1426-1444.
- Doğanay, H. (2017). *Coğrafya Bilim Alanları Sözlüğü* (Ed. N.T. Altaş), Pegem Akademi Yayıncılık, Ankara.
- Doğanay, H., Doğanay, S. (2014). *Coğrafyaya Giriş* (11. Baskı), Pegem Akademi Yayıncılık, Ankara.
- Evsile, M. (2017). "1939 Erzincan Depremi Hakkında Türkiye Büyük Millet Meclisi'nde Yapılan Görüşmeler", *Kesit Akademi Dergisi*, 3(8), 1-10
- Gök, Y., Altaş, N. T., Zaman, S. (2007-a). "Aşkale Depremleri ve Etkileri", *Doğu Coğrafya Dergisi*, 17, 161-184.
- Gök, Y., Zaman, S., Altaş, N.T. (2007-b), "Aşkale Depremlerinden Sonra İnşa Edilen Konutların Sosyo-Ekonomik Yönden İncelenmesi", *Doğu Coğrafya Dergisi*, 18, 111-134.
- Gök, Y. (2011). "Erzurum-Kars Depremi (30 Ekim 1983) İle Aşkale Depremleri (25-28 Mart 2004) Sonrası İnşa Edilmiş Olan Afet Konutlarının Coğrafi Açından Karşılaştırılmaları", *Doğu Coğrafya Dergisi*, 25, 67-88.
- Göney, S. (2017). *Şehir Coğrafyası II* (Ed. M. Bayartan), Beta Basım Yayın, İstanbul.
- Gül, A., Şengezer, B., Koç, E. (1995). "Depremlerin Oluşturduğu Kent: Erzincan", *Yapı Dergisi*, 168.
- Hayır, M., Akyol, M. (2009). "Deprem Konutları ve Adapazarı Şehrinin Gelişmesine Etkisi", *Doğu Coğrafya Dergisi*, 22, 125-145.
- Hayli, S. (1995). *Erzincan Ovası'nın Beşeri ve İktisadi Coğrafyası* (Yayımlanmamış Doktora Tezi), Elazığ: Fırat Üniversitesi Sosyal Bilimler Enstitüsü.
- Kaya, E. (2012-a). *Şehre Tanıklık Edenler Erzincan Sözlü Tarih Çalışması-Cilt I*, Pasifik Ofset, İstanbul.
- Kaya, E. (2012-b). *Şehre Tanıklık Edenler Erzincan Sözlü Tarih Çalışması-Cilt II*, Pasifik Ofset, İstanbul.
- Koyunoğlu, H. (1977). "Erzincan'da Deprem Sonu Yapılan Yeni Evlerin İnşaat Sistemleri Hakkında Açıklamalar", *Mimarlık Dergisi*, 153, 21-23.
- Köse, A. (2007). "Balıkesir Çevresinde Geleneksel Kırsal Avlu Peyzajı ve Değişimi", *Doğu Coğrafya Dergisi*, 18, 7-38.
- Özey, R. (2006). *Afetler Coğrafyası*, Aktif Yayınevi, İstanbul.
- Südaş, İ. (2004). "17 Ağustos 1999 Marmara Depreminin Nüfus ve Yerleşme Üzerindeki Etkileri: Gölcük (Kocaeli) Örneği", *Ege Coğrafya Dergisi*, 13, 73-91.

- Sür, Ö. (1993). “Türkiye’nin Deprem Bölgeleri”, *Ankara Üniversitesi Türkiye Coğrafyası Araştırma ve Uygulama Merkezi Dergisi*, 2, 53-65.
- Şahin, C., Sipahioğlu, Ş. (2009). *Doğal Afetler ve Türkiye* (4. Baskı), Gündüz Eğitim ve Yayıncılık, Ankara.
- Tanoğlu A. (1969). *Nüfus ve Yerleşme*, İstanbul Üniversitesi Yayınları, Taş Matbaası, İstanbul.
- Tarhan, N. (2007). *1/100 000 Ölçekli Açınısama Nitelikli Türkiye Jeoloji Haritaları Erzincan İ43 Paftası (No:68)*, MTA Jeoloji Etütleri Dairesi, Ankara.
- TBMM Tutanak Dergisi, (1948). Dönem: VIII Cilt: 12, Ankara.
- TBMM Tutanak Dergisi, (1951). Dönem: IX Cilt: 4, Ankara.
- Tuğluoğlu, F. (2015). “1939 Büyük Anadolu Zelzelesi ve Erzincan Vilayetinde Yardım Faaliyetleri”, *History Studies*, 7(4), 113-136.
- Tuncel, M. (1981). “Türkiye’de Doğal Olaylar Sonucunda Yer Değiştiren Kentler”, *İstanbul Üniversitesi Yer Bilimleri Dergisi*, 1-2, 115-124.
- Tuncer, A. A. (2011). *Erzincan’da Yazdım* (II. Baskı), Türk Kızılayı Yayınları, Ankara.
- Tükel, S. (1949). *Yeni Erzincan Nasıl Kuruldu? Ve Niçin Bitirilemedi?*, Piyasa Matbaası, Basım yeri yok.
- Tüysüz, O. (1993). “Erzincan Çevresinin Jeolojisi ve Tektonik Evrimi”, 2. *Ulusal Deprem Mühendisliği Konferansı (10-13 Mart 1993)*, İstanbul.
- Yavuz, E. (2017). *1939 Depremi (Erzincan ve Bölgeye Etkisi)*, Arı Sanat Yayınları, İstanbul.
- Yazıcı, H., Akpınar, E., Şahin, İ. F. (2005). “Doğu Anadolu Bölgesi’nde Hızla Nüfus Kaybeden Tipik Bir İlçe Merkezi: Pülümür”, *Doğu Coğrafya Dergisi*, 13, 7-30.
- İnternet Kaynaklar*
- Url-1 <https://deprem.afad.gov.tr/tarihteBuAy?id=65>, Erişim tarihi:12.08.2018.
- Url-2 http://haber-24.com/tr/foto-galeri/146/erzincan-da-gecmis-zaman-olur-ki/8?_=1529280000000, Erişim Tarihi: 20.08.2018.
- Url-3 <http://www.tdk.gov.tr/>, Erişim tarihi: 12.08.2018.
- Url-4 http://www.tdk.gov.tr/index.php?option=com_gts&arama=gts&guid=TDK.GTS.5c4ffa0c68a133.24203970, Erişim tarihi: 01.08.2018.
- Url-5 <http://emprenye-basinlikaplar.com/emprenye-nedir.html>, 08.08.2018.
- Url-6 <https://insapedia.com/heraklit-nedir/>, Erişim tarihi, 15.08.2018.