

Üniversite Öğrencilerinin Romantik İlişkilerinde Maruz Kaldığı İstismar Davranışları*

Abuse Behaviors University Students Exposed to in Their Romantic Relationships

Gürcan SEÇİM¹

¹Uluslararası Kıbrıs Üniversitesi, Eğitim Bilimleri Bölümü, Rehberlik ve Psikolojik Danışmanlık Anabilim Dalı e-posta: gozhan@ciu.edu.tr

Makalenin Geliş Tarihi: 02.11.2017

Yayına Kabul Tarihi: 29.11.2018

ÖZ

Bu araştırma betimsel, tarama modelinde ve nitel veri analizine dayalı gerçekleştirilmiş olup araştırmada üniversite öğrencilerinin romantik ilişkilerinde yaşanan istismar davranışlarının ve bu davranışların yaş ve cinsiyet değişkenlerine özgü biçimde nasıl değişim gösterdiğinin belirlenmesi amaçlanmıştır. Çalışma grubu, ulaşılabilir örnekleme yöntemiyle, Kuzey Kıbrıs Türk Cumhuriyetinde yer alan bir üniversitede 2016-2017 Eğitim- Öğretim Yılında, rehberlik ve psikolojik danışmanlık bölümünde öğrenim gören 128 gönüllü öğrenciden meydana gelmiştir. Katılımcıların yaş aralığı 21-27 olup yaş ortalaması 22.98'dir. Araştırmanın verileri alan yazın taraması ve araştırmacı tarafından geliştirilmiş olan bilgi formu aracılığıyla toplanmıştır. Bilgi formu kapsamında araştırmacının katılımcılarından, "kendi yaşadıkları veya çevrelerindeki romantik ilişkilerde karşılaştıkları istismar edici davranışların neler olduğunu" belirtmeleri istenmiştir. Uygulama sonucunda elde edilen veriler içerik analizi yöntemiyle çözümlenmiştir. Bulgular kapsamında romantik ilişkilerde görülen istismar davranışlarının sırasıyla, "ceza verme" (%25), "yargılama" (%23.41), "önemsiz görme" (%22.02), "yönetme" (%10.12), "tehdit etme" (% 6.55), "şiddet uygulama" (% 6.55), "sömürme" (%3.57) ve "denetleme" (% 2.38) olduğu görülmüştür. Bu kategorilerin, "baskı uygulama", "sindirme", "kontrol altında tutma" ve "değersizleştirme" kavramları ile ifade edilmesinin uygun olacağı belirlenmiştir. İstismar kategorilerindeki davranışların yaş ve cinsiyet değişkenlerine dağılımları incelenmiş elde edilen bulgular, alan yazında istismarla başa çıkma gücünü arttırdığı öne sürülen faktörler ile ilişkili biçimde tartışılmıştır.

Anahtar Sözcükler: Romantik İlişki, İstismar, Üniversite Öğrencileri.

***Alıntılama:** Seçim, G. (2019). Üniversite öğrencilerinin romantik ilişkilerinde maruz kaldığı istismar davranışları. *Gazi Üniversitesi Eğitim Fakültesi Dergisi*, 39(1), 527-543.

ABSTRACT

In this study, the descriptive survey model as a qualitative data analysis was conducted to determine the abusive behaviors experienced by university students in their romantic relations and the change in behaviour according to age and gender variables. The sampling of this study was carried out as a convenient sample model and included 128 voluntary undergraduate students. Data were collected using an Information Form which included demographic data and an open ended question about "What kinds of abusive behaviour participants were exposed to in their romantic relationships or such behaviour observed in other individuals' romantic relationships". The results revealed that romantic relationships of university students has respectively involved the abusive behaviors in these categories: punishment (25%), judging (23.41%), insignificant sight (22.02%), manipulating (10.12%), threatening (6.55%), violence (6.55%), exploitation (3.57%) and "inspection" (2.38%). It was evaluated that it would be appropriate to express these abusive behaviour with categories such as "suppression", "intimidation", "getting under control" and "underestimation". The relevance of the result were studied in relation to the age and gender variables and were discussed in relation to the factors stated in the literature of the field which identifies the supportive role assumed in coping with abuse.

Keywords: Romantic Relationship, Abuse, University Students.

GİRİŞ

Ergenlik döneminden itibaren görülmeye başlayan romantik ilişkiler, bazen olumlu bazen de olumsuzluklarla sonuçlanan yaşam deneyimlerini içermektedir. Arkadaş grubu içinde 11-13 yaşlarında romantizm ile ilgilenmeye başlayan ergenler, 14-16 yaşları arasında daha çok keşif niteliğinde olan kısa ömürlü romantik ilişkileri yaşamakta ve 17-19 yaşlarında yetişkinlerinkine benzer güçlü duygusal bağların olduğu daha kararlı ve dayanıklı ilişkiler kurmaktadır. Pek çok araştırma bireylerin, psikososyal gelişimi açısından büyük önem taşıyan romantik ilişkilerinde, çocukluk dönemi istismar ve ihmalleri (Eryılmaz ve Ercan, 2010; Hazan ve Shaver, 1994), güvenli bağlanma eksikliği (Christman, 2009; McCarthy ve Lumley, 2012), olumsuz bilişsel özellikler ve (Calvete, Corral and Estevez, 2007; Çoban ve Karaman, 2013; Eryılmaz ve Ercan, 2010; Kaygusuz 2013) başa çıkma becerilerinin yetersizliği (Calvete, Corral ve Estévez, 2008) gibi koşullarla bağlantılı biçimde istismara maruz kaldığını göstermektedir. Bu yüzden bu araştırmanın gerçekleştirilme gereğesi, genç yetişkinlerin romantik ilişkilerde yaşadığı istismar davranışlarına ilişkin farkındalığın artırılması yoluyla

istismarla mücadele konusunda yürütülecek çalışmalara katkı sağlamaktır. Bu rolü yerine getirebilmek amacıyla, elde edilen bulguların tartışılması, istismara aracılık eden ve istismarla başa çıkmada güçlendiren faktörlerle ilişkili biçimde gerçekleştirilmiştir. Bu çalışmada cevap aranan araştırma soruları: Üniversite öğrencilerinin romantik ilişkilerinde karşılaşılan istismar davranışlarının neler olduğu ve bu istismar davranışlarının, yaşa ve cinsiyete özgü biçimde nasıl değişim gösterdiği. Araştırmada romantik ilişkide istismar kavramının tanımı, alan yazındaki yayınlardan da yararlanılarak, “plansız veya planlı biçimde, bazen partnerlerin biri tarafından bazen de karşılıklı olarak gösterilen, maruz kalan bireye duygusal, sosyal, ekonomik, fiziksel, cinsel veya diğer yönlerden zarar veren davranışlar” olarak kabul edilmiştir.

YÖNTEM

Araştırma verilerinin toplanmasında nitel araştırma yöntemlerinden yararlanılmıştır. Araştırmanın çalışma grubu, ulaşılabilir örnekleme yöntemiyle 2016-2017 Öğretim Yılında Kuzey Kıbrıs Türk Cumhuriyeti’nde yer alan özel bir üniversitenin rehberlik ve psikolojik danışmanlık bölümünde öğrenim gören 128 gönüllü öğrencinin katılımı ile oluşturulmuştur. Çalışma grubunda yer alan öğrencilerin sınıf düzeyi ve cinsiyete göre dağılımları Tablo 1’de yer almaktadır.

Tablo 1. Çalışma Grubu Üyelerinin Sınıf Düzeyi ve Cinsiyetlere Dağılımı

SINIF DÜZEYİ	n	CİNSİYET		CİNSİYET %	
		Kadın	Erkek	Kadın	Erkek
3.Sınıf	51	28	23	54.90	45.10
4. Sınıf	77	28	49	36.36	63.63
TOPLAM	128	56	72	43.75	56.25

Çalışma grubu üyelerinden 23’ü (%18) romantik ilişki yaşamamış, 105’i (% 82) ise romantik ilişki yaşamış veya yaşamakta olan bireylerdir. Çalışma grubu oluşturulurken,

romantik ilişkinin yaşandığı zaman dilimi ya da yaşanma süresi açısından herhangi bir sınırlama getirilmemiştir. Katılımcıların yaş ranjı en düşük 21 yaş, en yüksek 27 yaş olarak belirlenmiştir, yaş ortalaması 22.98'dir. Çalışma grubunda yer alan öğrencilerin yaş düzeylerine ve romantik ilişki yaşantılarının varlığına ilişkin dağılımlar Tablo 2'de verilmiştir.

Tablo 2. Çalışma Grubu Üyelerinin Yaş ve Romantik İlişki Yaşantısına Göre Dağılımı

YAŞ DÜZEYİ	YAŞ f	YAŞ tf	RİYY* f	RİYY %f	RİYV** f	RİYV %f
21	26	546	6	23.07	20	76.92
22	27	594	6	22.22	21	77.77
23	27	621	3	11.11	24	88.88
24	26	624	4	15.38	22	84.61
25	17	425	2	11.76	15	88.23
26	4	104	1	25	3	75
27	1	27	1	100	-	-
TOPLAM	128	2941	23		105	

* RİYY :Romantik İlişki Yaşantısı Yok

**RİYV: Romantik İlişki Yaşantısı Var

Çalışma grubundaki öğrencilerin romantik ilişki yaşantısının varlığına ve cinsiyet değişkenine ilişkin dağılımları Tablo 3'te yer almaktadır.

Tablo 3. Çalışma Grubu Üyelerinin Cinsiyet ve Romantik İlişki Yaşantısına Dağılımı

ROMANTİK İLİŞKİ YAŞANTISI	KADIN		ERKEK		TOPLAM	
	f	%f	f	%f	f	%f
Yok	7	12.5	16	22.22	23	17.97
Var	49	87.5	56	77.78	105	82.03
TOPLAM	56	100	72	100	128	100

Veri Toplama Aracı

Araştırmanın veri toplama aracı, araştırmacı tarafından geliştirilmiş olan bilgi formudur. Doktora seviyesi ve üzerindeki beş alan uzmanının görüş ve önerileri doğrultusunda iki bölümden oluşan formun ilk bölümünde katılımcılardan yaş, cinsiyet, sınıf, bölüm ve cevaplarının kendi romantik ilişkileri ile ilgili olup olmadığı bilgileri istenmiştir. İkinci bölümde ise katılımcılardan, kendi romantik ilişkilerinde yaşadıkları veya çevrelerindeki romantik ilişkilerde karşılaştıkları istismar edici davranışların neler olduğunu maddeler halinde belirtmeleri istenmiştir.

İşlem Süreci

Araştırma amacı doğrultusunda öncelikle alanyazında yakın ilişki, romantik ilişki ve istismar kavramlarına ilişkin tanımlar taranmıştır. Duygusal yakınlık ve bağlılık, sevgi gibi kavramları daha genel bir yakınlık kapsamında ele alan “yakın ilişki” yerine, aşk, flört gibi kavramlarla örtüştüren ve daha belirgin biçimde sınırlandırılan “romantik ilişki” kavramının kullanılmasına karar verilmiştir. Yine bu taramalarda istismar kavramının ve türlerinin ele alınışı incelenmiş ve bu türlerin tamamını tekrara yer vermeden içeren bir liste oluşturulmuştur. Taramada elde edilen bilgiler doğrultusunda, veri toplanacak olan çalışma grubu üyelerini bilgilendirmek amacıyla, “istismar kavramının genel tanımı, türleri, romantik ilişkide istismar edici davranışlar” konularını içeren 200 kelimelik kısa bir bilgi verici metin, yine uzman görüşüne sunulmuş hazırlanmıştır. Uygulama sürecinde önce katılımcılarla açıklama metni paylaşılmış ardından bilgi formunun doldurulması için 30 dakika süre verilmiştir. Uygulamadan elde edilen veriler, kategorik analiz ve sıklık analizi kullanılarak çözümlenmiştir. İstismar davranışlarının kategorileri oluşturulmadan önce bilgi formlarındaki tüm istismar davranışı ifadeleri tek bir liste haline getirilmiştir. Uygulama sonucunda romantik ilişkilerde maruz kalınan istismar davranışı olarak ifade edilen 409 madde belirlenmiştir. Bir havuzda toplanan bu maddelerden tekrar edenler ve aynı anlama gelen ifadeler elenerek istismar davranışları listesi oluşturulmuştur. Bu listede yer alan istismar davranış ifadeleri kodlanmış, ardından alan yazın taramasından elde edilen istismar sınıflamaları bilgisi de dikkate alınarak, belirlenen kategorilere yerleştirme

işlemi gerçekleştirilmiştir. Bu aşamada yeniden alan uzmanlarının görüşleri alınmış, hem kodlama ve kodlanan ifadelerin kategorilere dağılımı hem de kategorilerin kavramsal ifadelere dağılımı konusunda önerilen düzenlemeler dikkate alınmıştır. Bu uygulamanın sonucunda, romantik ilişkide maruz kalınan ve diğer bireylerin maruz kaldığı gözlenen istismar davranışlarının 168 ifade içinde, 8 kategoride ve 4 kavramsal boyutta yer aldığı belirlenmiştir. Kategorilerin anlaşılabilirliğini sağlamak için o kategoride yer alan davranışların görülme biçimleri alt kategoriler olarak ifade edilmiştir. Uygulamadan bilgi formları aracılığıyla elde edilen nitel veriler, Yıldırım ve Şimşek'in (2006) belirttiği biçimde kodlama, temaların belirlenmesi, bulguların tanımlanması ve yorumlanması aşamalarını izlemiştir. Kodlamalar ve temaların belirlenmesinde alan yazındaki istismar türlerine ilişkin sınıflama bilgilerinden yararlanılmıştır. Kod ve temaların tekrar düzenlenmesinde uzman görüşleri dikkate alınmıştır. Katılımcıların ifadeleri kategorilere bölünürken daha genel ifadelere dönüştürülmüştür. Örneğin, "istediğini yapmadığım zaman bana ilgi göstermez", "daha önce kiramı ödememe yardım ederken, katkısını geri çeker" gibi ifadeler, "daha önce sağladığı maddi olanakları geri çekme (para, kira yardımı ve benzeri) yalnız bırakma, ilgi göstermeme, sevgi göstermeme gibi genel ifadelere çevrilerek YB.1. Yoksun bırakma kategorisi altında toplanmıştır. Ancak uzman görüşlerinden sonra bu kategorideki maddeler, "yoksun bırakarak cezalandırma davranışı" olarak kabul edilmesinin uygun olacağı gerekçesi ile "ceza verme" kategorisi altına alınmıştır. Benzer biçimde başlangıçta, PK.1 Partneri kullanma olarak adlandırılan kategori, daha genel ve uygun bir terim olan "sömürme" olarak değiştirilmiştir. Bu kategoride, S.1. Partnerinin sosyal olanaklarını çıkarı doğrultusunda kullanma, S.2. Mali-ekonomik olanaklarını kişisel çıkarı doğrultusunda kullanma (taleplerde bulunma, bu yönde harcamalar yapmasını sağlayacak tutum içinde olma), S.3. İş yaptırma biçiminde kullanma (kişisel işlerini yaptırma- ödev, ev bakımı, kişisel eşyalarının bakımı) olarak düzenlenmiştir. Kodlama yöntemi ile tema ve alt temalar altında gruplanan veriler, SPSS- 21 istatistiksel analiz programına aktarılıp sayısal hale getirilerek frekans ve yüzdeler hesaplanmıştır. Elde edilen bulgular alan yazında istismara maruz kalmada aracı rolü

belirlenen ve istismarla başa çıkmada güçlendirici rol oynayan faktörlerle ilişkili biçimde tartışılmıştır.

Araştırmada iç geçerliği sağlamak için a) Katılımcıların motivasyon ve samimiyetini sağlamak amacıyla gönüllülüğe önem verilmiştir. b) Uygulama öncesinde katılımcıların kendilerinden bekleneni doğru anlamaları ve uygun biçimde cevaplayabilmeleri için istismar kavramının genel tanımı, türleri, romantik ilişkide istismar edici davranışlar konularını içeren 200 kelimelik kısa bir bilgi verici okunarak paylaşılmıştır. c) Uygulanan formun anlaşılabilirliğini ve uygulama için yeterliliğini “yeterli, orta derecede yeterli ve yetersiz” olarak değerlendirmişlerdir. d) Formda belirtmek istedikleri görüş ve önerileri varsa ifade etmelerine olanak sağlanmıştır. e) Kategori ve temaları oluşturan kavramların tutarlılığını değerlendirmek için uzman görüşlerinden yararlanılmıştır. f) Alan yazındaki ilişkili yayınlar doğrultusunda temaları oluşturan kavramların kendi aralarında ve diğerler temalarla tutarlılığı kontrol edilmiştir. Araştırmanın dış geçerliği desteklemek için; a) Araştırma sürecinin işlem basamakları ayrıntılı olarak açıklanmıştır. b) Elde edilen bulguların alan yazın ile uyumu kontrol edilmiştir. c) Bulgular uygulamaya katılan 3. ve 4. sınıf öğrencileri ile paylaşılmış ve gerçekliğe uygunluğunu değerlendirmeleri istenmiştir.

BULGULAR

Bulgular araştırma soruları doğrultusunda, üniversite öğrencilerinin romantik ilişkilerinde karşılaşılan istismar davranışlarının neler olduğu ve belirlenen istismar davranışlarının, yaşa ve cinsiyete göre değişim gösterip göstermediği başlıkları altında ele alınmıştır.

Üniversite Öğrencilerinin Romantik İlişkilerinde Yaşadıkları veya Çevrelerindeki Romantik İlişkilerde Karşılaştıkları İstismar Davranışlarına İlişkin Bulgular

İçerik analizi doğrultusunda, romantik ilişkilerde görüldüğü belirlenen istismar davranışlarının fonksiyonlarına göre yer aldığı kategoriler ve bu kategorilerde yer alan davranış örnekleri Tablo 4’de sunulmuştur.

Tablo 4. İstismar Davranışlarının Kategorileri ve Örnekleri

KATEGORİLER	DAVRANIŞ ÖRNEKLERİ
Tehdit etme (TE)	Terk etme tehditi (Yalnız bırakma tehditi, partnerine veya partnerine ait nesne ve koşullara zarar verme tehditi)
Denetleme (D)	Gerçek ve sanal ortamda izleme, telefon mesajlarını ve yazışmalarını inceleme, güvenilirliğini kontrol etme
Yargılama (Y)	Yeterliliğini, doğruluğunu, sosyal yaşamını ve kültürel özelliklerini eleştirme, ahlaki yargılar ile suçlama, beceriksizlik ve başarısızlık ile suçlama, kararları için suçlama
Ceza Verme (CV)	Yoksun bırakarak cezalandırma (Küsme, daha önce sağladığı maddi, sosyal, fiziksel olanakları geri çekme, yalnız bırakma, ilgi göstermeme, iletişimi kesme)
Yönetme (YÖ)	Yerine karar verme (seçme hakkını tanımama, seçimlerini belirleme) Kurallar koyma (Zaman kullanıma, planlamalarına karar verme) Kendi istediği biçimde davranması için baskı uygulama Yasaklayıcı davranma Davranışlarına ilişkin kurallar koyma
Sömürme (S)	Sosyal sömürü (Partnerinin sosyal olanaklarını çıkarı doğrultusunda kullanma, sosyal görevlerini yaptırma) Mali-ekonomik sömürü (Partnerinin olanaklarını kendi çıkarı doğrultusunda kullanma, bu yönde taleplerde bulunma, bu yönde harcamalar yapmasını provake edici tutum içinde olma) Nesnel sömürü (Partnerinin eşyalarını, evini, arabasını kullanma) Fiziksel-bedensel sömürü (Partnerine özel işlerini yaptırma, fiziksel güç gerektiren işlerde yardımcı olmama ya da yapmasını talep etme, ödev, ev bakımı, kişisel eşyalarının bakımı gibi konularda kişisel işlerini yaptırma)
Önemsiz Görme (ÖG)	Karşı tarafı düşünmeden sadece kendini düşünerek hareket etme İsteklerinin koşulsuz karşılanmasını bekleme Koşulsuz ve karşılıklı olmayan biçimde saygı bekleme Koşulsuz ve karşılıklı olmayan biçimde onaylanmayı bekleme

Şiddet Uygulama (ŞU)	Karşı tarafın ne hissettiğini, ne düşündüğünü önemsememe Fiziksel şiddet uygulama (itip kakma, vurma, canını yakma) Cinsel şiddet uygulama (istemediği cinsel içerikli davranışlar gösterme) Sözel şiddet uygulama (Kaba, aşağılayıcı sözler söyleme, incitici ifadeler kullanma, bağırarak-azarlayarak konuşma)
----------------------	---

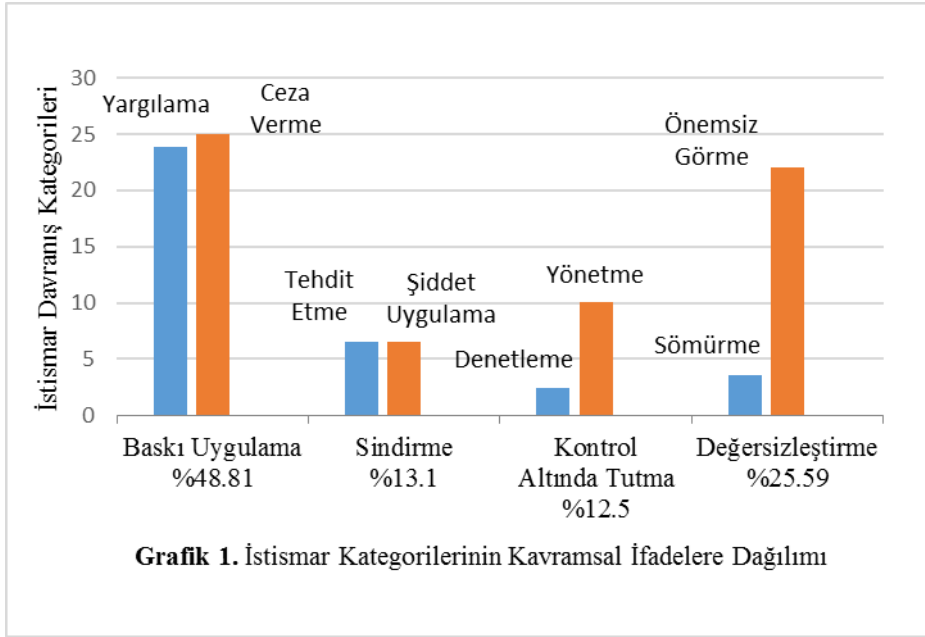
İstismar Davranışlarının Dağılım ve Sıklık Analizine İlişkin Bulgular

Romantik ilişkilerde maruz kalınan istismar davranışlarının davranış kategorilerine dağılımı ile kategorilerin kavramsal ifadelerle dağılımları ve sıklık analizlerine ilişkin veriler Tablo 5'te verilmiştir. İstismar ifadelerinin yer aldığı kategoriler incelendiğinde üniversite öğrencilerinin romantik ilişkilerinde en yüksek oranda cezalandıran, yargılayan ve önemsiz gören davranışlara maruz kaldığı anlaşılmaktadır.

Tablo 5. İstismar Davranışlarının Kategori ve Kavramlara Dağılımları

KATEGORİLER	f	%f	KAVRAMLAR	f	%f
Ceza Verme	42	25	Baskı Uygulama	82	48.81
Yargılama	40	23.81			
Sömürme	6	3.57	Değersizleştirme	43	25.59
Önemsiz Görme	37	22.02			
Şiddet Uygulama	11	6.55	Sindirme	22	13.10
Tehdit Etme	11	6.55			
Yönetme	17	10.12	Kontrol Altında Tutma	21	12.5
Denetleme	4	2.38			
TOPLAM	168	100		168	100

İstismar davranışlarının kategorik ve kavramsal ifadelerinin grafiksel görünümüne (Grafik1) bakıldığında, öğrencilerinin romantik ilişkilerinde en yüksek oranda cezalandıran, yargılayan ve önemsiz gören davranışlara maruz kaldığı dikkat çekmektedir. Bu davranışlar genel olarak baskı uygulayan ve değersizleştiren davranışlar olarak kabul edilen davranışlardır.



Grafiğe 1 incelendiğinde, üniversite öğrencilerinin romantik ilişkilerinde sindirme ve kontrol altında tutma kapsamında karşılaştıkları davranışların ise daha düşük düzeyde olduğu görülmektedir.

Üniversite Öğrencilerinin Romantik İlişkilerinde Karşılaşılan İstismar Davranışlarının Yaş ve Cinsiyet Değişkenleri Açısından İncelenmesinden Elde Edilen Bulgular

Tüm yaşlar bir arada dikkate alındığında sırasıyla ceza verme (%32.81), yargılama (%31.25), önemsiz görme (%28.90) davranışlarının daha yüksek olduğu, bu davranışları yönetme (%13.28), şiddet uygulama (%8.59), tehdit etmenin (%8.59) izlediği görülmektedir. En az düzeyde görüldüğü belirtilen istismarlar ise sömürme (%4.69) ve denetleme (%3.12) davranışlarıdır. Yaş düzeyleri açısından bakıldığında 27 yaş dışında kalan tüm yaş düzeylerinde sırası değişebilmekle birlikte en çok görüldüğü belirtilen istismar davranışları ceza verme, yargılama ve önemsiz görme olmuştur. 27 Yaş düzeyinde yalnız bir katılımcı olup ceza verme, sömürme, önemsiz görme ve yönetme

davranışlarının görüldüğü belirtilmiştir. Öğrencilerin kendi romantik ilişkilerinde yaşadıklarını veya çevrelerindeki romantik ilişkilerde gördüklerini belirttikleri istismar davranışlarının cinsiyetlerine göre istismar kategorilerine dağılımı Tablo 6'da verilmiştir.

Tablo 6. İstismar Davranışlarının Cinsiyet Değişkenine Göre Kategorilere Dağılımı

İSTİSMAR DAVRANIŞ KATEGORİSİ	f	CİNSİYET			
		Kadın f	Kadın %f	Erkek f	Erkek %f
Ceza Verme	42	20	47.62	22	52.38
Yargılama	40	20	50	20	50
Sömürme	6	4	66.67	2	33.33
Önemsiz Görme	37	22	59.46	15	40.54
Şiddet Uygulama	11	7	63.64	4	36.36
Tehdit Etme	11	7	63.64	4	36.36
Yönetme	17	7	41.18	10	58.82
Denetleme	4	3	75	1	25
TOPLAM	168	90		78	

Tablo 6 incelendiğinde, kadın katılımcıların romantik ilişkilerde en yüksek oranda ceza verme, yargılama ve önemsiz görme davranışlarının görüldüğünü belirttiği ortaya çıkmıştır. Her iki grupta da daha az kişi tarafından görüldüğü rapor edilen sömürme davranışını seçen 6 kişinin 4'ü (% 66.67), şiddet uygulama ve tehdit etme davranışını seçen 11 kişinin 7'si (% 63), denetleme davranışını seçen 4 kişiden 3'ü (%75) kadındır. Yönetme davranışını seçen 17 katılımcının ise 10'u (% 58.82) erkektir. Elde edilen toplam frekanslar, 56 kadın ve 72 erkek katılımcının, birden fazla türde istismar davranışı ile karşılaştığını göstermektedir.

TARTIŞMA ve SONUÇ

Alan yazında istismar türlerinin sınıflanması konusundaki görüşler tam olarak örtüşmemekle birlikte, birçok araştırmacı tarafından kabul alan bir görüş, tüm istismar türlerinin, “başka bir kişiyi kontrol etmek, sindirmek, boyun eğdirmek, küçültmek, cezalandırmak veya izole etmek için tasarlanmış, herhangi bir fiziksel olmayan davranış veya tutum olarak tanımlanan duygusal istismar başlığı altında yer bulabileceğidir (Abowitz, Knox ve Zusman, 2010; Polat, 2001; Ersanlı, Yılmaz ve Özcan, 2013). Duygusal istismar bütün istismar davranışlarının hem bileşeni hem de sonucu olarak görülmektedir. Bununla birlikte istismar davranışlarını tanıma ve başa çıkmaya yönelik çalışmalar açısından bu genel kategorinin içerdiği istismar boyutlarını tanımlamaya da ihtiyaç duyulmaktadır. Üniversite öğrencilerinin romantik ilişkilerinde karşılaştığı istismar davranışlarını inceleyen bu çalışmada, baskı uygulama, sindirme, kontrol altında tutma ve değersizleştirme olarak ifade edilen kavramsal boyutlarda yer alan istismar davranışlarının, Leisring (2013)’in üniversite öğrencileri arasında partner şiddetinin, bedensel saldırganlığın ve üç tür duygusal istismarın (kısıtlayıcı bir girdap, aşağılama, baskınlık/sindirme-gözdağı verme) yaygın olduğunu ifade ettiği araştırma bulguları ile benzeşim göstermektedir. Bell, Cattaneo, Goodman ve Dutton (2008) istismarı farklı şekillerde tanımlamış olmalarına rağmen, “sözel taciz/eleştirme, bekletilen ya da şartlı verilen duygusal destek, aşırı kıskançlık, kendine veya kurbanına zarar verme tehditleri, kontrol etme/baskı uygulama, aşağılama gibi bireye zarar veren formlar içinde kendisini gösterdiğini belirtmişlerdir. Bu formlardan aşırı kıskançlık ve aşağılama dışında kalan “zarar verici davranışlar”, bu çalışmada üniversite öğrencilerinin romantik ilişkilerinde karşılaştığı istismar davranışları ile ortaklıklar içermektedir.

Bu çalışmada ve benzeri çalışmalarda önemli güçlüklerden birinin istismar davranışlarının genellikle birden fazla türünün bir arada ve içiçe geçmiş olarak görünmesi (Bell et al., 2008) birçok araştırmacının vurguladığı (Abowitz et al; 2010; Ersanlı ve diğerleri, 2013) bir konudur. Bu nedenle istismar davranışlarının sınıflanması

ya da kategorize edilmesine ve binişikliği ortadan kaldırmamasına rağmen “istismar davranışının yöntemi” veya fonksiyonel amacı yani “hangi işlevi sağlamaya yönelik” olduğu açısından da yaklaşılabileceği düşünülmektedir.

Üniversite Öğrencilerinin Romantik İlişkilerinde Karşılaştığı İstismar Davranışlarının Yaş ve Cinsiyet ile İlişkisi

Araştırmaya katılan genç yetişkinlerin cevapları bir arada değerlendirildiğinde, tüm yaş düzeylerinde ve her iki cinsiyet açısından genç yetişkinlerin romantik ilişkilerde en fazla karşılaştıkları istismar davranışlarının baskı uygulama türleri olan ceza verme ve yargılama ile değersizleştirme türü olan “önemsiz görme” olduğu belirlenmiştir. Özellikle şiddet uygulama ve tehdit etme davranışlarını bildirenlerin % 63’ü, denetleme davranışı bildirenlerin %75’i kadındır. Ancak hemen her yaş düzeyinde benzer biçimdeki istismar davranışlarının hem kadın hem de erkek üniversite öğrencilerinde görünmüş olması alanyazında farklı nedenlerle ilişkili biçimde tartışılrsa da hem kadın hem de erkeklerin ilişkide istismara maruz kaldığı (Karakurt ve Silver, 2013) ve istismar davranışları gösterdiğini (Carney, Buttel, ve Dutton, 2007; Nicholls ve Dutton, 2008), hatta kadınlar ve erkeklerin eşdeğer fiziksel ve psikolojik saldırganlık seviyelerine maruz kaldığını (Swan, Gambone, Caldwell, Sullivan ve Snow, 2008) açıklayan araştırma bulgularıyla uyumlu görünmektedir. Elde edilen bulgular, olgunlaşma ve artan yaş deneyimleriyle, flört ve flört partnerine ilişkin algılar daha gerçekçi hale gelse de (Roscoe, Diana ve Brooks, 1987) romantik ilişki deneyimlerinin başladığı ergenlik döneminden itibaren istismara ilişkin farkındalığın ve istismarla başa çıkma becerilerinin artırılması gerektiğini düşündürmektedir.

KAYNAKÇA

- Abowitz, Deborah, A., Knox, D. & Zusman, M. (2010). Emotional abuse among undergraduates in romantic relationships. *International Journal of Sociology of the Family*, 36(2), 117-138. <http://www.jstor.org/stable/23028825>
- Bell, M. E., Cattaneo, L. B., Goodman, L. A. & Dutton, M. A. (2008). Assessing the risk of future psychological abuse: predicting the accuracy of battered women's predictions. *Journal of Family Violence*, 23(2), 69-80.
- Brennan, K. A. & Shaver, P. R. (1995). Dimensions of adult attachment, affect regulation, and romantic relationship functioning. *Personality and Social Psychology Bulletin*, 21 (3), 267-283.
<https://doi.org/10.1177/0146167295213008>
- Calvete, E., Corral S. & Este'vez, A. (2007). Cognitive and coping mechanisms in the interplay between intimate partner violence and depression. *Anxiety, Stress, & Coping*, 20(4), 369-382.
<http://www.tandfonline.com/doi/pdf/10.1080/10615800701628850>
- Calvete, E., Corral, S. & Estévez, A. (2008). Coping as a mediator and moderator between intimate partner violence and symptoms of anxiety and depression. *Violence Against Women*, 14(8), 886-904.
<http://citeseerx.ist.psu.edu/viewdoc/download?doi=10.1.1.846.5555&rep=rep1&type=pdf>
- Carney, M., Buttell, B. & Dutton, D. (2007). Women who perpetrate intimate partner violence: A review of the literature with recommendations for treatment. *Aggression and Violent Behavior*, 12, 108-115.
<http://citeseerx.ist.psu.edu/viewdoc/download?doi=10.1.1.460.1560&rep=rep1&type=pdf>
- Christman, J. A. (2009) *Expanding the theory of traumatic bonding as it relates to forgiveness, romantic attachment, and intention to return*. (Unpublished master of art dissertation). University of Tennessee, Knoxville.
http://trace.tennessee.edu/cgi/viewcontent.cgi?article=1059&context=utk_gradtheses
- Çoban, A. E. ve Karaman, N. G. (2013). Üniversite öğrencilerinin umutsuzluk, kaygı ve ilişkilerle ilgili bilişsel çarpıtmaları. *Bilişsel Davranışçı Psikoterapi ve Araştırmalar Dergisi*, 2 (2), 78-88. <http://www.jcbpr.org/?mno=45369>
- Ersanlı, K., Yılmaz, M. ve Özcan, K. (2013) Algılanan duygusal istismar ölçeği (AİDİÖ): geçerlik ve güvenilirlik çalışması. *Ondokuz Mayıs Üniversitesi Eğitim Fakültesi Dergisi*, 32(1), 147-164.
- Eryılmaz, A. ve Ercan, L. (2010) Beliren yetişkinlikte romantik yakınlığı başlatma:

- Yakınlığa karşı yalıtılmışlık mı? *Türk Psikolojik Danışma ve Rehberlik Dergisi*, 4 (34), 119-127. <http://pdrdergisi.org/index.php/pdr/article/view/186>
- Hazan, C. & Shaver, P. R. (1994). Attachment as an organizational framework for research on close relationships. *Psychological Inquiry*, 5(1), 1-22. http://www.psy.miami.edu/faculty/dmessenger/c_c/rsrscs/rdgs/attach/hazanandshaver.pdf
- Karakurt, G. & Silver, K. E. (2013). Emotional abuse in intimate relationships: The role of gender and age. *Violence and Victims*, 28(5), 804–821.
- Kaygusuz, C. (2013). Irrational beliefs and abuse in university students' romantic relations. *Eğitim Araştırmaları*, 51, 141-156. <https://files.eric.ed.gov/fulltext/EJ1059821.pdf>
- Leisring, P. A. (2013). Physical and emotional abuse in romantic relationships motivation for perpetration among college women, *Journal of Interpersonal Violence*, 28(7), 1437-1454. Doi: <https://doi.org/10.1177/0886260512468236>
- McCarthy, M. C. & Lumley, M. N. (2012). Sources of emotional maltreatment and the differential development of unconditional and conditional schemas. *Cognitive Behaviour Therapy*, 41(4), 288–297. <https://doi.org/10.1080/16506073.2012.676669>
- Nicholls, L. T. & Dutton, D. G. (2008). Abuse committed by women against male intimates. *Journal of Couples Therapy*, 10(1), 41-57. https://doi.org/10.1300/J036v10n01_04
- Roscoe, B., Diana, M. S. & Brooks, R. H. (1987). Early, middle, and late adolescents' views on dating and factors influencing partner selection. *Adolescence*, 22(85):59-68. <https://www.ncbi.nlm.nih.gov/pubmed/3591503>
- Swan, S. C., Gambone, L. J., Caldwell, J. E., Sullivan, T. P., & Snow, D. L. (2008). A review of research on women's use of violence with male intimate partners. *Violence and Victims*, 23(3), 301–314. <https://www.ncbi.nlm.nih.gov/pmc/articles/PMC2968709/pdf/nihms244725.pdf>

SUMMARY

The purpose of this study is to examine abusive behaviour amongst young adult university students' romantic relationships and to determine the abusive behaviour patterns in terms of age and gender. The outcomes of this research to determine the types of abusive behaviour in love relationships will create a path for further studies on overcoming abusive behaviour patterns in relationships of young adult relationships.

A descriptive research method was used to conduct the study. The convenient sampling model was used in this study and 128 voluntary undergraduate students from Guidance and Psychological Counselling Department of a university in Turkish Republic of Northern Cyprus during the 2016-2017 academic year participated. The range of the participants' age was 21-27 and the average age was 22.98. The primary step of the research was to provide a definition to the concept of abuse and the types of abusive behaviour through the available literature. The literature reviews provided different definitions and classifications on the subject. Abuse concept in this study was accepted to be "emotional, social, economic, physical, sexual, or other damaging behaviours that are planned or unplanned, sometimes shown mutually sometimes by one of the partners".

The data collection tool is an information form developed by the researcher. Data was collected using this information form, which consisted of demographic data and an open-ended question about abuse behaviours in the participants' romantic relationships. In the first part of the form, participants were asked to indicate their age, gender, class and departments. In the second part of the form, participants were asked to answer an open-ended question. The question was "What kind of abuse behaviours were you exposed in your romantic relationship, or what kind of abuse behaviours did you observe in the romantic relationships of others?"

The members of the study group were informed before the application of this form, approximately 200 words of informative text on "general description of abuse concept, types of abusive behaviours, and abusive behaviours related to romantic relationships" formed by the researcher as a result of scanning the field literature were shared. The participants were informed by reading the informative text, they were given 30 minutes to fill up the form. The data obtained from the application were analysed by content analysis including categorical analysis and frequency analysis. The results revealed that romantic relationships have respectively involved the abusive behaviours in some categories; these categories were punishment (25%), judging (23.41%), insignificant sight (22.02%), manipulating (10.12%), threatening (6.55%), violence application (6.55%), exploitation (3.57%) and "inspection" (2.38%). It was evaluated that it would be appropriate to address these abuse categories with concepts such as "suppression", "intimidation", "getting under control" and "underestimation". As the distribution of conceptual expressions in categories of abuse are determined, the functions of abuse behaviours is realized; Judging and punishment behaviours are under the concepts of "applying pressure", threatening and violent behaviours are under the concepts of "intimidation", inspecting and manipulating behaviours are under the concepts of "keeping under control", exploitation and insignificant sight behaviours are under the concept of underestimation".

The study of data obtained on abusive behaviour with respect to age suggests that in all age ranges punishment, judgement and undermining were more common than other abusive behaviour patterns. The same types of abusive behaviour were also more popular than other types of abuses. When the distribution of abuse behaviours according to age is examined, it has been determined that punishment, trial and negligent sighting behaviours at all ages are seen more frequently than other exploitation behaviours. When behaviours of abuse behaviours are examined in relation to gender, it has been found out that both male and female university students alike have stated that punishment, judging and insignificant sight behaviours are seen at the highest level.

Findings are discussed in relation to early life experiences, self-esteem, cognitive factors, perceived self-sufficiency and social support provided, and the role of mutual determinism and faulty reinforcement in relation to the cyclic mechanism of abuse has been emphasized.

