



# ANADOLU

## ARAŐTIRMALARI

JAHRBUCH FUR KLEINASIATISCHE FORSCHUNG

SAYI/ISSUE

21



# ANADOLU ARAŐTIRMALARI

JAHRBUCH FÜR KLEINASIATISCHE FORSCHUNG

ANNALS OF ANCIENT ANATOLIA

21

ISSN: 0569-9746  
E-ISSN: 2667-629X

İSTANBUL - 2018



**ANADOLU ARAŐTIRMALARI**  
**JAHRBUCH FÜR KLEINASIATISCHE FORSCHUNG**

Yılda bir sayı olarak yayınlanan uluslararası hakemli, açık erişimli ve bilimsel bir dergidir.  
Yılda bir sayı yayınlanmaktadır.

This is a scholarly, international, peer-reviewed, open-access journal published international journal published once a year.

Sayı:21  
Yıl: 2018  
ISSN 0569-9746  
E-ISSN: 2667-629X  
Basım: 2018

Issue: 21  
Year: 2018  
ISSN: 0569-9746  
E-ISSN: 2667-629X  
Printed: 2018

Anadolu Arařtırmaları = Jahrbuch für Kleinasiatische Forschung  
İstanbul:İstanbul Üniversitesi Edebiyat Fakültesi,  
c.: resim, harita, tablo; 24 cm.

1955- yılından itibaren yayınlanmaktadır.

Published since 1955-

© Telif Hakları Kanunu çerçevesinde makale sahipleri ve Yayın Kurulu'nun izni olmaksızın hiçbir şekilde kopyalanamaz, çoğaltılamaz. Yazıların bilim, dil ve hukuk açısından sorumluluğu yazarlarına aittir.

© The contents of the journal are copyrighted and may not be copied or reproduced without the permission of the publisher. The authors bear responsibility for the statements or opinions of their published articles.

Elektronik ortamda dayayınlanmaktadır:  
<http://dergipark.gov.tr/iuanadolu>  
Ulaşmak için tarayınız:

This journal is also published digitally.  
<http://dergipark.gov.tr/iuanadolu>  
Scan for access:



1. ARKEOLOJİ – TÜRKİYE.  
2. ARKEOLOJİK ARAŐTIRMALAR – SÜRELİ  
YAYINLAR

1. ARCHAEOLOGY – TURKEY  
2. ARCHAEOLOGICAL STUDIES – PERIODICAL  
PUBLICATION

Anadolu Arařtırmaları Dergisi iThenticate  
intihal tespit programı kullanmaktadır.



This journal uses the iThenticate plagiarism  
detection program.

**Yazıřma Adresi:**

Prof. Dr. Mustafa H. SAYAR  
İstanbul Üniversitesi, Edebiyat Fakültesi,  
Tarih Bölümü,

**Adres:** İstanbul Üniversitesi, Edebiyat Fakültesi, Anadolu  
Arařtırmaları Dergisi

**Correspondence Address:**

Prof. Dr. Mustafa H. SAYAR  
Istanbul University, Faculty of Letters,  
Department of History  
Address: Istanbul University, Faculty of Letters,  
Annals of Ancient Anatolia



Ordu Cad. No: 6, 34459 Laleli/İstanbul  
E. Posta: [anadolarastirmalari@istanbul.edu.tr](mailto:anadolarastirmalari@istanbul.edu.tr)  
Tel: +90(212) 440 00 00/15929



## ANADOLU ARAŐTIRMALARI

**YAYIN SAHİBİ / OWNER**



**İSTANBUL ÜNİVERSİTESİ  
EDEBİYAT FAKÜLTESİ**

**YAYIN SAHİBİ TEMSİLCİSİ/REPRESENTATIVE OF OWNER**

Prof. Dr. Hayati DEVELİ  
Edebiyat Fakültesi Dekanı

**SORUMLU MÜDÜR/DIRECTOR**

Prof. Dr. Mustafa H. SAYAR

**YAYIN KURULU/EDITORIAL BOARD**

Prof. Dr. Mustafa H. SAYAR (Müdür)

Prof. Dr. Güler ÇELGİN

Prof. Dr. Mahmut KARAKUŐ

Prof. Dr. Őevket DÖNMEZ

Doç. Dr. Erkan KONYAR

Doç. Dr. Meltem ALPARSLAN

Dr. Öğr. Üyesi Emre ERTEN

**EDİTÖRLER/EDITORS**

Prof. Dr. Mustafa H. SAYAR

Doç. Dr. Erkan KONYAR

Araő. Gör. Armağan TAN

**YAYINA HAZIRLAYAN ve TASARIM**

**PREPARED AND DESIGN BY**

Araő Gör. Armağan TAN

**İSTANBUL-2018**





## ANADOLU ARAŐTIRMALARI

21

### İÇİNDEKİLER/TABLE OF CONTENTS

#### ARAŐTIRMA MAKALELERİ-RESEARCH ARTICLES

**ONUR SADIK KARAKUŐ**

**Karadeniz ve Anadolu Kentlerinde Theos Hypsistos Kültü**

*The Cult of Theos Hypsistos in the Black Sea and Anatolian Cities* ..... 1-20

**HALE TÜMER**

**Dođu Toros Petroglifleri: Tırřın Yaylası ve Çevresi**

*East Taurus Petroglyphs: Tırřın Plateau and Its Surroundings* ..... 21-41

**MAHMUT BİLGE BAŐTÜRK**

**Őarhöyük MÖ 2. Binyıl Mimarisi Üzerine Ön Gözlemler**

*Preliminary Observations on the 2nd Millennium Architecture at Őarhöyük* ..... 42-55

**ESRA ALP**

**Bottle Shaped Vessels in Anatolia and the Syrian Bottle**

*Anadolu'da ŐiŐe Biçimli Kap Formları ve Suriye ŐiŐesi* ..... 56-75

**İSMAİL BAYKARA - BERKAY DİNÇER - SERKAN ŐAHİN**

**Gürgürbaba Tepesi: Alt ve Orta Paleolitik Dönem Buluntu Yerleri, ErciŐ-Van**

*Gürgürbaba Hill: Lower and Middle Paleolithic Sites, ErciŐ-Van* ..... 76-104

**HARUN DANIŐMAZ**

**Political Relations between the Urartian and Assyrian Kingdoms: A Regional Comparison in Areas of Conflict**

*Urartu Krallığı ile Assur Arasındaki Siyasi İliŐkiler: ÇatıŐma Alanlarında*

*Bölgesel Bir KarŐılaŐtırma* ..... 105-123

**NİLGÜN COŐKUN**

**Keban Projesi: Ađın HoŐrik Mevki ve Kalecikler Kurtarma Kazılarına Yeni Bir BakıŐ**

*A New Look at Ađın HoŐrik and Kalecikler Area Rescue Excavations* ..... 124-153

#### HABERLER-NEWS

**RABİA AKARSU**

**"Dođu Anadolu Arkeolojisinin Sorunları ve Çözüm Önerileri Paneli" Üzerine**

*The Panel on the "Problems and Solution Suggestions of Eastern Anatolian Archaeology" .... 154-179*



*“Bir vatanın sahibi olmanın yolu,  
o topraklarda yaşanmış tarihi olayları bilmek,  
doğmuş uygarlıkları tanıma ve sahip olmaktan geçer.”*

*“The path to own a homeland is to know  
the historical events which have taken place on that land,  
to know and own the civilisations born on that land.”*

*K. Atatürk*







## Doğu Toros Petroglifleri: Tırşin Yaylası ve Çevresi<sup>1</sup>

Hale Tümer<sup>2</sup>

### Öz

*Tarihöncesi dönemden itibaren farklı teknikler ile kaya üzerine ya da mağara duvarlarına yapılmış kaya resimleri dünyanın birçok bölgesinde görülmektedir. Son yıllarda yoğunlaşan çalışmalar ile birlikte Anadolu'daki kaya resimlerinin sayısı da artmaktadır. Hem kültürel hem de bilişsel bağlamda incelenen kaya resimleri yapılaş sebepleri, sembolizma, tarihlendirme gibi hususlarda tartışılmaya devam edilse de önemli bir kültür belirteci olarak karşımıza çıkmaktadır. Bu sebeple kaya resimlerinin, tarihöncesi dönemleri halen Anadolu'nun geri kalanına kıyasla az bilinen Doğu Anadolu Bölgesi'ndeki niteliği ve dağılımı, özellikle bölge kronolojisine sağlayabileceği katkılar açısından oldukça önemlidir. Bu bağlamda, bu çalışma şimdiye dek az araştırılmış bir bölge olan Van Gölü Havzasının güney kısmını içeren ve Toros Dağ sırasına bağlı olan Van-Hakkari dağlık bölgesine yoğunlaşmaktadır. Çalışma kapsamında bölgedeki kaya resimlerinin bir kısmı belgelenmiş ve yeni kaya resmi örnekleri tespit edilmiştir. Bu makalede, Tırşin Yaylası ve çevresi ayrıca Baltutan Köyü'nde yer alan çizim tekniği (petroglif) ile yapılmış kaya resimleri ele alınmıştır.*

**Anahtar Kelimeler:** Kaya Sanatı, Petroglif, Tırşin Yaylası, Doğu Toroslar, Van-Hakkari Dağlık Bölgesi.

## East Taurus Petroglyphs: Tırşin Plateau and Its Surroundings

### Abstract

*Forms of rock art, depicted on cave walls or large rocks and made with various techniques since the prehistoric periods, are widespread in many regions of the world. Among these regions, Anatolia bears various examples of rock art and researches conducted over the last years have increased the number of such examples. Despite the debates over issues of dating, symbolism, and the meanings behind the depictions, rock art research concentrates on culture and cognition and evaluates it as a cultural marker. Therefore, the state and distribution of rock art in Eastern Anatolia, a region less well known especially in terms of prehistoric periods comparing to the rest of Anatolia, is of importance for contributing to the regional chronology. It is with such an aim that this study concentrates on the poorly researched highlands of the Van-Hakkari region connected to the Taurus mountain range, to the south of Lake Van. The study consisted of documenting the rock art examples in the region and the discovery of new rock art depictions. This article is a product of this study and evaluates the petroglyphs located in the Tırşin plateau and Baltutan village.*

**Keywords:** Rock Art, Petroglyph, Tırşin Plateau, Eastern Taurus Mountains, Van-Hakkari Region.

<sup>1</sup> Başvuru-Application: 23.05.2018 / Kabul-Received: 25.07.2018

Atıf/Citation: Tümer, H. (2018). Doğu Toros Petroglifleri: Tırşin Yaylası ve Çevresi. *Anadolu Araştırmaları*, 21, 21-41.

<sup>2</sup> İstanbul Üniversitesi, Edebiyat Fakültesi, Eskiçağ Tarihi Anabilim Dalı, E-mail: haletumer@gmail.com

Orcid ID: 0000-0002-6000-3356

(Van-Hakkari Dağlık Bölgesi Kaya Resimleri adlı yüksek lisans tez çalışması, 40286 no'lu proje numarası ile İstanbul Üniversitesi Bilimsel Araştırma Projeleri Birimi tarafından desteklenmiştir.) Makalede yer alan çizimler için Umud Furkan Çıtak ve Orkun Hamza Kaycı'ya, harita çalışması için Buket Beşikçi'ye teşekkür ederim.

## Giriş

Doğu Torosların bir kısmını kaplayan Van-Hakkari dağlık bölgesi, Van Gölü Havzası'nın güneyinde yer alır. Batısında Bitlis Çanağı, doğusunda Aras, güneyinde Fırat ve Dicle havzaları ile çevrilidir. Bu bölgelere derin vadiler ile bağlantısı olan dağlık bölgede güney ikliminin etkileri, yüksek yaylalarda yaşamsal koşulların oluşmasını sağlamış, fauna ve florada çeşitliliğe sebep olmuştur (Saraçoğlu, 1956). Ayrıca derin vadiler insan toplulukları için hareket güzergahına dönüşmüştür. Yarı göçebe ve göçebe topluluklar tarafından çeşitli faaliyetler için kullanılan bölgenin ideal alanları ise yerleşim görmüştür.

Bölgede kaya resimleri yüksek yaylalar, vadi içleri, dağ etekleri, mağara ve kaya sığınakları gibi alanlarda dağılım göstermektedir. Bu alanlarda, çizim ve boyama tekniği ile yapılmış kaya resimleri yer alır.<sup>3</sup> Boyama tekniği ile yapılmış kaya resimleri Put Mağarası, Gevri Bihiri ve Çapanuk mağaralarında bulunurken, çizim tekniği ile yapılmış örnekler Tırşin Yaylası, Baltutan Köyü, Narlı Köyü, Gevaruk Yaylası<sup>4</sup> ve çevresinde tespit edilmiştir, Pagan Köyü'nde ise her iki teknik ile yapılmış kaya resimleri mevcuttur (Fig. 13). Bu bölgenin tarihsel süreci az bilinmektedir ve yapılan arkeolojik çalışmaların sayısı da oldukça yetersizdir. Ancak kaya resimlerinin dağılımı düşünüldüğünde bölgedeki yoğunluğun Anadolu'nun geri kalanına kıyasla oldukça fazla olduğu görülmektedir.

Açık alanlarda kaya blokları üzerine yapılmış petroglifler<sup>5</sup> bölgenin farklı kesimlerinde tespit edilmiştir. Buradaki örnekler, Doğu Anadolu'nun kuzeyinde ve kuzeybatı İran'da yer alan kaya resimleri ile benzerlikler taşıdığı kadar farklı form ve sembolik özelliklere de sahiptir. Daha batıda, Batı Toros ve Orta Toroslarda bugüne kadar bulunmuş olan kaya resimleri bu geleneğin Üst Paleolitik Dönem'den itibaren bilinen özelliklerini taşımaktadır. Beldibi (Bostancı, 1959, 1971), Karain (Kökten, 1952), Öküzini (Kökten, 1962; Marshack, 1997; Otte vd., 1999), Gülnar-Akyapı (Girginer ve Durukan, 2017), Doğu Sandal ve Arslanlı (Kaycı, Ünlü&Ateş, 2018), mağaralarında yer alan, çizim ve boyama tekniği ile yapılmış kaya resimleri, dağlık alandaki örnekleridir.

---

<sup>3</sup> Genel olarak kaya sanatı; piktografi (resim ve çizim), petroglif (çizim), jeoglif (toprak figürleri) ve *cupules* (oyuk-çukurlar) olarak ayrılır. Bununla beraber kaya resimleri literatürü, yapım tekniği ve bulunduğu mekana göre de adlandırılmaktadır (Whitley, 2011, s. 15). Terminolojideki farklılıklar ise halen tartışılmaktadır. Bu çalışma kapsamında resmetme faaliyeti genel olarak "kaya resmi" olarak tanımlanmıştır. Bununla beraber yapım tekniğine bağlı olarak çizim tekniği ile yapılan kaya resimleri petroglif olarak tanımlanmış, boyama tekniği ile yapılan kaya resimleri boyalı olarak belirtilmiştir.

<sup>4</sup> Gevaruk Yaylası (2900 m) Cilo-Sat dağlarında yer alır, ilk defa bir grup dağcı tarafından 1956 yılında bulunmuş, 1956 ve 1958 yıllarında W. Freh ve M. Uyanık tarafından araştırılmıştır. Burada 1000'in üzerinde çizim tekniği ile yapılmış hayvan, insan figürü ve çeşitli sembollerin olduğu belirtilmiştir (Freh ve Uyanık, 1957, Uyanık, 1974). Bölgede ayrıca sonraki yıllarda Gevaruk Vadisi çevresinde, Sat Gölü Varfele mevkinde dağcılar tarafından yeni kaya resimleri tespit edilmiştir (Uyanık, 1974, s. 67).

<sup>5</sup> Petroglif: eski Yunanca'da *petra* /πέτρα (kaya) ve *glyphein* /γλύφειν (oymak) sözcüklerinden oluşmaktadır.

Osmaniye ilinde ise Kalkan Kalesi'nin çevresinde çizim tekniđi ile yapılmıř kaya resimleri bulunmaktadır (Alkım, 1950, s.528-529). Buranın doğusunda Adıyaman'daki Palanlı Mađarası (Keçiler Mađarası), Palanlı-Pirun kaya sığınađındaki çizim tekniđi ile yapılmıř hayvan ve insan figürleri Torosların bu kesimindeki en erken örneklerini oluşturur. Palanlı'da farklı iki mađarada bulunan büyük boyutlu figürlerin benzerlerinden yola çıkılarak, kaya resimlerinin en erken Üst Paleolitik veya Epipaleolitik Dönem'e ait olabileceđi öne sürülmüřtür (Anati, 1968, s. 29-30; Bostancı, 1971, s. 49-51). Daha doğuda, Diyarbakır'da Sinek Çayı kayaaaltı sığınađında (Belli, 2005) çizim tekniđi ile Batman'da Deraser mađaralarında (Soydan ve Korkmaz 2013) ise hem boyama hem de çizim tekniđi ile yapılmıř hayvan ve insan figürleri bulunmaktadır. Dođu Anadolu'nun kuzeyinde ise, Kars ve Ardahan illerinde petroglifler yoğunlařmaktadır. Burada farklı dönemlere ait olabilecek figürlerin bulunması, bölgenin kaya resmi açısından uzun bir dönem boyunca kullanıldıđını göstermektedir. Anadolu genelinde kaya resimleri dađlık alanlar ve mađaralarda yoğunlařan bir dađılım göstermektedir, tartıřmalar ile birlikte resmetme faaliyetinin Üst Paleolitik Dönem'den itibaren yapıldıđı söylenebilir (Tümer, 2017, s. 128, Tablo 15).

### **Tırřın Yaylası:**

Van ilinin yaklařık 60 km güneyinde yer alan Tırřın Yaylası'nın ortalama yüksekliđi 2900-2500 m arasındadır. Beřbudak Köyü'nün batısındaki bu alan yüksek yayla görünümüne sahiptir. Batısını Çatak suyunun çevrelediđi yaylada tepelik alanlar ve sirk gölleri bulunur. Kaya resimleri yaylanın Çatak Tırřınisi, Gürpınar Tırřınisi, Ermeni Tırřınisi ve Zivkan Tırřınisi mevkilerinde tespit edilmiřtir. 1967 yılında Muvaffak Uyanık ve Mehmet Özdođan tarafından gerçekteřtirilen yüzey arařtırmasında, kaya resimlerinin yoğun olduđu Kahnı Melikan (Çatak Tırřınisi) ve Tahtı Melikan (Gürpınar Tırřınisi) mevkileri arařtırılmıřtır (Özdođan, 1967, 2000, 2004; Uyanık, 1968a, 1968b, 1974,). 1968-69 yıllarında bölgeyi tekrar ziyaret eden Uyanık ve ekibi tarafından yayla ve çevresinde az sayıda bařka kaya resimleri de tespit edilmiřtir. Yaylaya yakın konumda olan Elekan (Sırmalı), Mervana (Topyıldız) köylerinde de benzer kaya resimleri bulunmuřtur (Uyanık, 1970, 1974, 1978). 1970 yılında ise, Tırřın Yaylası'nın güneybatısında yer alan Narlı Köyü'nün hemen kuzeyinde çizim tekniđi ile yapılmıř figürler bulunmuřtur (Kılıç, 2006, s. 56; Uyanık, 1974, s. 77). 2014 yılında tarafımızdan yapılan çalıřmalar sırasında Tırřın Yaylası'nda Tahtı

Melikan ve Kahnı Işkir<sup>6</sup> mevkilerinde kaya resimleri belgelenmiş, son durum tespitleri yapılmış ve yeni bazı örnekler bulunmuştur.

Tırşın Yaylası'nda kaya resimleri iki farklı alanda yoğunlaşmaktadır. Bunlar bazalt/andezit kaya bloklarının üzerine çizim tekniği ile yapılmıştır. Burada figürler, yüzeye vurma yöntemi kullanılarak resmedilmişlerdir. Bu kaya blokları, başka birçok örnekten de bilindiği üzere özellikle yüzeylerinin uygunluğu ve kolay işlenebilir oldukları için tercih edilmiştir. Figürlerin büyük bir kısmı yaklaşık 15-20 cm boyutlarındadır. Bununla birlikte 50 cm üzerinde resmedilen büyük boyutlu figürler de yer alır. Gerçekleştirdiğimiz arazi çalışması kapsamında tespit edilen örnekler ve daha önceki çalışmalar göz önünde bulundurulduğunda, Tırşın Yaylası'nda yaklaşık 300 figürün bulunduğu söylenebilir.

Arazi çalışması yaptığımız Kahnı Işkir mevkinde, figürlerin bulunduğu kaya blokları bir tepenin eteklerinden aşağıya doğru uzanan dere yatağının üzerinde yer almaktadır (Fig. 1). Bu mevkideki figürler 40'tan fazla kaya bloğunun üzerine çizim tekniği ile yapılmıştır. (Tümer, 2017, s. 68-97). Maalesef bu mevkinin kuzeyinde yer alan Tahtı Melikan'daki kaya resimleri günümüze kadar korunamamıştır. Bir diğer yoğun figür grubunun bulunduğu Kahnı Melikan mevkinde ise arazi çalışması yapılamamıştır.<sup>7</sup>

Tırşın Yaylası'nda, en yoğun figür grubunu dağ keçisi, geyik, sığır/boğa, bizon, yaban koyunu, domuz, ceylan, köpek, yılan yırtıcı hayvan (sırtlan/kurt), leopar/pars, gibi hayvan türleri oluşturur. Hayvan figürlerinin yanında az sayıda insan figürü, geometrik şekiller ve semboller bulunmaktadır. Figürler genelde çizgisel, stilize ve durağan formlar olarak betimlenmiştir (Fig. 2). Kahnı Melikan mevkindeki kontürleri çizgi ile belirtilmiş, hacimli ve hareket verilmiş büyük boyutlu hayvan figürleri gerçekçi bir formda yapılmışlardır. Kaya bloklarında tekli ya da daha fazla figür bir arada resmedilmiştir, bununla birlikte Tırşın Yaylası'nda belirgin bir sahnenin yer aldığı kaya resmi yoktur. Örneğin av – avlanma sahnesi söz konusu değildir. Bir örnek dışında da insan betimleri tekli ya da ikili figürler olarak resmedilmiştir.

Kahnı Işkir ve daha önce çalışılmış olan Kahnı Melikan mevkilerindeki hayvan figürlerinde, en fazla dağ keçisi<sup>8</sup> (ibex) figürü görülmektedir. Genel

---

<sup>6</sup> Bahsi geçen arazi çalışmasında Tahtı Melikan mevkinin bulunduğu tepeliğin güneydoğu ucu Kahnı Işkir mevki olarak tespit edilmiştir. Günümüze ulaşan kaya resimleri Kahnı Işkir mevkide bulunmaktadır. Daha önceki çalışmalarda, bu mevkideki kaya resimleri de Tahtı Melikan ile birlikte değerlendirilmiştir.

<sup>7</sup> Buradaki figürlerin yer aldığı kaya bloklarından bazıları bugün Van Müzesi'nde bulunmaktadır. Van Müzesi'nin izni ile müze envanterinde yer alan figürlü kaya blokları belgelenmiştir.

<sup>8</sup> Dağ keçisi (*ibex*) figürü, kaya resmi geleneğinin en erken örneklerinden itibaren görülmektedir. Örneğin Endonezya'nın Sulawesi Adası Maros Mağarası'nda yaklaşık 40.000 yıl öncesine tarihlendirilmiş kaya resimlerinde el figürleri ile birlikte gerçekçi formda keçi figürü bulunur (Aubert vd., 2014). Bununla birlikte Yakındoğu, Orta

olarak yaylanın stil anlayışını da sergileyen figürler profilden, çizgisel olarak yapılmıştır (Fig. 3). Keçi figürlerinde boynuzlar genelde geriye ya da yukarıya doğru dik resmedilmiştir. Kahnı Melikan'daki tek örnekte ise büyük boyutlu, hareket verilmiş estetik bağlamda da stilize edilmiş gerçekçi bir keçi figürü bölgedeki tek örnektir (Fig. 8). Dağ keçisinden sonra bir başka yoğun figür grubunu geyik figürleri oluşturur. Kahnı Işkir mevkide geyikler genelde profilden ve çizgisel resmedilirken, çok dallı boynuzlar detaylı olarak gösterilmiştir. Genelde dağ keçisi ile birlikte resmedilmişlerdir (Fig. 7). Ayrıca birkaç örnekte geyik figürleri, dörtgen vücut formuna sahip bir biçimde stilize edilmiş, gövde kısımları bir çizgi ile bezenmiştir (Fig. 4).

Kahnı Melikan mevkideki geyik, sığır/boğa ve bizon figürleri ise gerçekçi formda, büyük boyutlu ve hacimli olarak resmedilmiştir. Hacimli, kontürleri çizgisel devam eden hayvan figürleri, kas sistemlerine uygun olarak çizgi ile bölümlenmiştir. Bu formdaki örnekler genelde tek figür olarak betimlenmiştir, bir geyik figürünün hemen üst kısmına ise bazı semboller yapılmıştır (Fig. 9). Yine formu tam olarak anlaşılmasa da, olasılıkla bir bizon olan bir başka figürün hemen üstünde saldırı pozisyonunda resmedilmiş bir yırtıcı hayvan (pars?) figürü yer almaktadır (Uyanık, 1974, fig. 73). Bizon ve boğa figürleri, birbirine benzer betimlenirken bizon figürlerinde boğaz kısmında tüy detayları verilmiştir.

Kahnı Işkir'de geyik ve dağ keçisi figürleri ile birlikte resmedilmiş olan yırtıcı hayvan figürleri (sırtlan-kurt), duruş pozisyonları itibariyle saldırı ya da savunma anını göstermektedir (Fig. 10). Yılan figürü ise iki farklı formda resmedilirken bir yılan figürünün hemen üstünde şematize edilmiş bir insan figürü de yer alır.

Tırşın Yaylası'ndaki bir diđer önemli figür topluluđunu az sayıda olan insan figürleri oluşturur. Kahnı Melikan, Kahnı Işkir ve Ermeni Tırşınisi'nde bulunan insan figürlerini, şematize ve antropomorfik olarak ayırabiliriz. Şematize insan figürleri önden, kollar iki yana ya da dirsekten yukarı doğru açık, çizgisel ve detaysız resmedilmiştir. Genelde tekli figürler olarak karşımıza çıkmaktadır, bazı örneklerde ise hayvan figürleri ile beraber resmedilmiştir (Fig. 11). Ermeni Tırşınisi'ndeki bir kaya bloğunda ise bölgedeki tek örnek olan bir grup insan figürü yer alır (Uyanık, 1970, s. 291). Şematize edilen grup insan figürleri diziler halinde sıralanmıştır, kollar iki yana açıktır. Buradaki figürlerde

---

Asya, Kafkaslar ve Anadolu gibi bölgelerde yoğun keçi figürü görülür, özellikle av hayvanı olması, bu bölgelerdeki kültürlerde de sık tercih edilen bir hayvan olmasını sağlamış, bazı kültürlerde kutsal bir hayvan olarak da kabul edilmiştir (Mailland, 2015).

fallus belirgin olarak betimlenmiştir ve insan figürlerinin grup halinde resmedilmiş olmaları bakımından önemlidir.

Bir başka önemli figür Anadolu'da şu ana dek bilinen tek örnek olması açısından da önemli olan bir insan figürüdür. Kahmı Melikan'da bulunan, x-ray<sup>9</sup> stilinde yapılmış olan (iskelet görünümlü) antropomorfik figür, önden resmedilmiş olup, üçgenimsi forma sahip olan gövdede kaburgalar belirgin bir şekilde işlenmiştir (Fig. 12). Fallusu belirtilmiş olan figürün sağ kolundan uzayan çubuk-ip benzeri hat olası bir köpek figürü ile kesişmektedir. Bu örneğin yer aldığı kaya bloğunda çizgisel ve basit resmedilmiş dağ keçisi figürleri de bulunmaktadır.<sup>10</sup> Ayrıca Uyanık (1974), Tırşın Yaylası'nda dans eden, elinde çeşitli objeler olan, yay tutan, gibi farklı stil ve pozisyonlarda duran insan figürleri bulunduğunu belirtmiştir.

Tırşın Yaylası'nın genelinde sembol ve geometrik figürler az sayıda yer alır. El, nokta, spiral ve tectiformlar<sup>11</sup> olarak tanımlayabileceğimiz figürler genelde insan ve hayvan figürleri ile birlikte resmedilmişlerdir (Tümer, 2017, s. 63, Tablo 10).

Tırşın Yaylası'ndaki figürlerin üslupları göz önünde bulundurulduğunda, formlarda farklılık olsa da basit bir anlatım ve teknik görülmektedir. Genelde kaya üzerindeki kabuk kısmına birkaç milimetre derinliğinde, vurma yöntemi ile işlenen figürler, (1) çizgisel hatlı, (2) kontürleri çizgi ile belirtilmiş hacimli, ya da (3) vücudun işlenmiş olduğu silüet görünümlü formlar olarak karşımıza çıkmaktadır. Basit-durağan üslup ile gerçekçi üsluba sahip bir anlatım söz konusudur.

Üslup bakımından çizgisel ve durağan figürler, petroglifler için geniş bir zaman diliminde takip edilmektedir. Tırşın Yaylası'ndaki gerçekçi üsluptaki büyük figürler, bölgedeki resimlerin en az iki dönem boyunca yapıldığını, bir diğer olasılıkla da farklı geleneklere ait olduğunu göstermektedir. Av hayvanları ve Neolitik Dönem'den itibaren evcilleştirilmiş olan hayvanlar, bölgenin kaya resmi geleneğinde bulunurken; yılan, yırtıcı hayvan, fil (?) gibi hayvan türleri de betimlenmiştir. Daha çok Üst Paleolitik ve Epipaleolitik Dönem'e tarihlenen mağara resimlerinde gördüğümüz bizon ve boğa/sığır figürlerinin, hem bir av

---

<sup>9</sup> X-ray stili (iskelet görünümü), hayvanların ve insanların iskelet sistemini ve iç organları belirterek betimleme biçimidir. Prehistorik Dönem'den itibaren uygulanan bu form, Güney Avrupa, Avusturalya, Amerika, Sibirya ve Orta Asya'da gibi bölgelerde görülür (Werness, 2006, s. 443). Şamanik teori de; x-ray stili, insanın (şaman) sembolik ölümü ve tekrar dirilme anındaki görünümünü ifade ettiği öne sürülmüştür. Bu görünümün ile şaman, yüksek bir misyonunun işareti ve aracı olarak betimlenmektedir (Whitley, 2001, s. 378, Devlet ve Devlet, 2002, s. 131).

<sup>10</sup> Bahsi geçen insan figürünün yer aldığı kaya bloğu Van Müzesi'nde yer almaktadır.

<sup>11</sup> Tectiform (*informibus tectum*), aşağı doğru uzanan iç dikey çizgi ve yatay çizgi ile oluşur. Ayrıca bu betimlemeler tuzak ya da mimari öge (kulübe) olarak değerlendirilmişlerdir (Von Petzinger, 2009, s. 49).

hayvanı olması hem de sembolik bağlamdaki temsiliyeti<sup>12</sup>, kaya resimlerinin bir ritüelin parçası olarak yapıldığını işaret eden yorumlar da bulunmaktadır (Clottes ve Lewis Williams, 2007).

Tırşın Yaylası'ndaki büyük boyutlu, gerçekçi anlatıma sahip bizon figürleri, Anadolu ve güney Kafkasya için şimdiye dek bilinen tek örneklerdir. Bununla beraber benzer şekilde gerçekçi yapılan geyik, sığır ve keçi figürleri, Adıyaman'daki Palanlı mağaraları, (Anati 1968; Bostancı 1971), Kars Camuşlu-Yazılıkhaya (Ceylan, 2008), Azerbaycan – Gobustan Bölgesi (Farajova, 2011) gibi yerlerden de bilinmektedir.

İnsan figürleri, hayvan figürlerinin yanında az sayıda olmakla birlikte, kaya resmi anlayışına genel olarak uyum göstermektedir. Stilize edilen insan figürlerinde temel betimleme önden, kollar iki yana açık, bacaklar iki yana doğrudur. Bu stil Neolitik Dönem'den itibaren izlenmekte ve hem petrogliflerde hem de boyalı örneklerde geç dönemlere kadar yapıldığı anlaşılmaktadır.<sup>13</sup> Neolitik Dönem'de değişmeye başlayan sosyal yapıyla da ilintili olarak, insan temsiliinin önem kazandığını söylemek mümkündür. İnsan figürlerinin, bir ritüele bağlı olarak yapılan dans, tören veya statü göstergesi olarak betimlendiği de öne sürülmektedir (Garfinkel, 2003). Bununla birlikte özellikle Tunç Çağı'nda şamanik öğelerin kaya resimlerindeki etkisiyle birlikte, insan figürleri, kam-büyücü gibi kabile üyelerinin temsiliyeti artmıştır. Bu figür anlayışının farklı coğrafyalarda kullanımı sürmüştür. Tırşın Yaylası'nda daha önce belirttiğimiz x-ray görünümü insan figürünün yer alması, bölgenin kültürel sürekliliği açısından da önemli bir örnektir.

### **Baltutan Köyü:**

Baltutan Köyü, Van'ın Gürpınar ilçesinin 74 km güneyinde, Tırşın Yaylası'nın ise 11 km güneydoğusunda yer alır. Kaya resimleri, köyün güneyindeki tepe ve eteklerindeki kaya bloklarının üzerinde bulunur. Vurma yöntemi ile yapılmış stilize hayvan, insan figürleri ile geometrik figürlere ve

<sup>12</sup> Bizon figürünün en erken örnekleri, Franco-Cantabrian bölgesindeki Üst Paleolitik Dönem'e tarihlenen mağaralardaki kaya resimlerinde görülmektedir. Leroi-Gourhan, bizon figürünün bir dişil imge olduğunu ve ritüelin bir parçası olarak temsil edildiğini öne sürmüştür. Bununla birlikte boğa figürü de sembolizmde genelde erkek imgesi olarak kabul görmüştür (Leroi-Gourhan, 1967, s. 113-122).

<sup>13</sup> Anadolu'da, boyalı örnekler, Doğu Sandal, Arslanlı Mağaraları (Kayci vd. 2018) Gülnar-Akyapı Mağarası (Girginer ve Durukan, 2017), Latmos (Peschlow-Bindokat, 2006), Tavabaşı Mağarası (Korkut, Işın, Takaoğlu & Özdemir, 2015), Beldibi Mağarası (Bostancı, 1959, 1971), Balkayası (Türkcan, 2005), Deraser Mağaraları (Soydan ve Korkmaz, 2013), petrogliflerde; Borluk Vadisi (Bingöl, 2016), Kars Doyumlu (Günaşdı, 2016), gibi yerlerden bilinmektedir. Ayrıca kuzeybatı İran'da, Khra-Hanjiran petroglifleri, Arasbaran Bölgesi'ndeki Soungoun petroglifleri, Ermenistan'daki Ughtasar petroglifleri gibi dağlık alanlarda bulunan örneklerde de görülmektedir (Binandeh, 2016; Rafifar 2007; <http://ughtasarrockartproject.org>).



güneş sembolüne rastlanır. Farklı üsluptaki figürler, birkaç kaya bloğunun üstünde yer almaktadır. Köyün hemen güneyindeki tepede yer alan büyük kaya bloğunda ise 25 figür tanımlanabilmiştir (Fig. 5). Bunlardan 15'i profilden çizgisel olarak betimlenmiş dağ keçisi ve bir geyik figürüdür. Altı insan figürü önden, çizgisel ve kollar iki yana açık olarak resmedilmiştir. Bir insan figürü ise profilden, elinde ok ve yay ile ok atma pozisyonunda betimlenmiştir. Ayrıca kıvrımlı ve spiral biçimli yılan figürleri ile güneş sembolü de bulunmuştur. Tepenin eteklerindeki kaya bloklarında ise dağ keçisi, yılan, böcek-örümcek figürlerinin yanında, içi çizgi ile bölümlenmiş dikdörtgenimsi, eşkenar dörtgen ve yarı oval formdaki figürler, geometrik bir şekil ya da hayvan figürünü temsil etmektedir (Fig. 6).

Tırşın Yaylası'na olan yakınlığı ile birlikte Baltutan Köyü'nde bulunan kaya resimleri bölgedeki farklı form ve temaları içermesi açısından önemlidir. Buradaki ok ve yaylı figür ile geometrik formdaki figürler ayırt edici özelliğe sahiptir. Yine kaya bloklarındaki kabuk kısmına ve bir alttaki tabakaya yapılmış olan figürler, bölgenin kaya resimleri açısından uzun süre kullanıldığını göstermektedir.

### **Narlı Köyü:**

Çatak ilçesinin 27 km güneybatısında, Tırşın Yaylası'nın batısında yer alan Narlı Köyü'nün kuzeyindeki tepelik alanda az sayıda kaya resmi bulunmaktadır. Olası bir Demir Çağ kalesinin çevresinde 1970 yılında bulunmuş olan ve çizim tekniği ile yapılmış figürler içerisinde, antropomorfik figürler, at üzerinde duran stilize insan (elinde mızrak?) ve hayvan figürleri bulunmaktadır. Ayrıca geometrik şekil ve semboller yer almaktadır. At ve silah ile temsil edilen insan figürleri nedeniyle kaya resimlerinin bir kısmının Demir Çağ ve sonrasına ait olabileceği öne sürülmüştür (Uyanık, 1974, s. 78). Tırşın Yaylası'na ve Çatak suyunun aktığı vadiye yakın konumdaki bu figürlerin günümüze ulaşım sağlamadığı bilinmemektedir.

### **Kronolojik Önerme:**

Kaya resimlerinin tarihlendirilmesi günümüzde de halen tartışılan sorunsallardan biridir. Bu durum, kronolojik olarak tanımlanmasını zorlaştırmaktadır. Genel olarak sembolizma, üslup ve kontekst üzerine yapılan tarihlendirme çalışmaları yetersiz kalmaktadır. Resmetme faaliyetinin yapıldığı alanlar ve dağılımı düşünüldüğünde, kaya resimlerinin sürekliliği ve değişkenliği göz önünde tutulmalıdır. Farklı coğrafyalarda yapılan resmetme faaliyetinin çoğu zaman benzer form ve öğeleri içerek şekilde yapılmış olması, analogik yöntemin eksik kalabileceğini göstermektedir. Bu bağlamda kontekst, üslup ve

teknîğe dayalı karşılaştırmalar en sık kullanılan tarihlendirme yöntemi olsa da, özellikle son yıllarda artan çalışmalarla birlikte, çeşitli tarihlendirme yöntemleri,<sup>14</sup> etkin bir şekilde kullanılmaya başlanmıştır.

Çalışma konumuzu oluşturan Doğu Anadolu Bölgesi ve Anadolu'daki kaya resimleri şu ana dek yalnızca sembolizma ve kontekst üzerinden tarihlendirilmiştir. Van-Hakkari dağlık bölgesindeki arkeolojik çalışmaların azlığı ve buluntuların eksikliği, kaya resimlerinin değerlendirilmesini zorlaştıran diğer nedenler arasındadır. Tırşın Yaylası kaya resimleri için, Muvaffak Uyanık ve Herbert Kühn, belirgin bir tarihlendirme yapmamakla birlikte; kaya resimlerinin Epipaleolitik ve Neolitik Dönem'de yapılmış olabileceğini belirtmektedirler (Uyanık, 1974, s. 102). Yakındoğu ve Anadolu'da kaya resimleri üzerine çalışmış olan E. Anati, Tırşın ve Gevaruk Yaylası'ndaki figürleri beraber değerlendirerek Neolitik, Kalkolitik, Tunç (Erken Tunç ve 2.bin yıl) ve Demir Çağı olmak üzere dört gruba ayırmıştır (Anati, 1968, s. 35). M. Özdoğan ise, Tırşın Yaylası'nda yer alan bazı betimlerin, Göbekli Tepe'de yoğun bir şekilde görülen sembolizmaya bağlı olarak, Neolitik Dönem özellikleri taşıdığını öne sürmüştür (Özdoğan, 2000, 2004). Tırşın Yaylası'ndaki bir sirk gölü çevresinde Neolitik Dönem özellikleri taşıyan obsidyen dilgi parçalarının bulunmuş olması da bu fikri destekleyen bir kanıt olarak görülmüştür (Özdoğan, 2004, s. 298). Uyanık'ta yayladaki çalışmasında obsidyen ve çakmaktaşı alet parçaları bulunduğunu belirtmiştir (Uyanık, 1974, 54-57).

Bu bağlamda, Tırşın Yaylası ve çevresinde yer alan kaya resimleri için bir kronolojik önerme yapmak oldukça zordur. Üslup ve sembolizmaya bağlı olarak, tespit ettiğimiz figürlerin en az iki döneme işaret ettiğini, büyük boyutlu gerçekçi figürlerin bölgenin erken örneklerini oluşturduğunu söyleyebiliriz. Tarihöncesi dönemde yapılmaya başladığını düşündüğümüz figürlerin yanında bazı resimlerin özellikle Tunç Çağı'nda da yapılmış olması muhtemeldir. Yoğunluk olarak daha az olduğunu söyleyebileceğimiz bazı figürler ise Demir Çağı ve sonrasında yapılmış olmalıdır.

## Sonuç

Tırşın Yaylası'nın konumu ve kaya resimlerinin varlığı, bölgenin tarihsel süreçte hareketli olduğunu göstermektedir. Kaya resimleri gerek Tırşın ve Gevaruk gibi yüksek yaylalarda, gerekse Put mağarası gibi vadi içlerinde, barınmaya uygun alanlarda yapılmışlardır. Bölgenin, güneyindeki Mezopotamya düzlükleri, doğusundaki güney Kafkasya ve İran'ın dağlık kesimleri ile Anadolu

---

<sup>14</sup> Radyokarbon, likenometri, lüminans analizleri ayrıca uranyum seri (*U-series*), potasyum argon gibi radyometrik ve izotopik analizler kaya resimlerini tarihlendirme amacıyla kullanılmaktadır (Bednarik 2002; <http://www.ifrao.com/interpretation-of-rock-art/>).

yarımadasındaki kültür bölgeleri ile olan ilişkisi düşünüldüğünde, kronolojisindeki boşluklar önem kazanmaktadır. Bununla birlikte bölgenin, Bitlis çanağı, Aras, Fırat ve Dicle havzalarına derin vadiler ile olan bağlantısı, bu bölgelerde yaşayan insan toplulukları için etkin bir alan haline geldiği söylenebilir. Günümüzde de bu vadiler aracılığıyla, yaylacılık faaliyetleri yüksek yaylalarda devam etmektedir.

Hammadde arayışı, hayvancılık ve avcılık gibi faaliyetler nedeniyle ile gerçekleşen insan hareketlerinin bölgedeki varlığı, kaya resimlerinin yoğunluğunun nedeni olmasının yanı sıra sembolizmde de etkisini göstermiştir. Örneğin bölgedeki kaya resimlerinde genel temayı hayvan figürleri oluşturmaktadır, bu özellik kaya resmi geleneğinin en erken örneklerinden biri bilinmektedir.

Bugün çalışılan alanların yanında, örneğin, Cilo-Sat dağları çevresi, Beytüşşebap, Başet Dağı gibi yerlerde de kaya resimlerinin varlığı bilinmektedir. Tırşin Yaylası ve çevresinde tespit edilmiş olan petroglifler ise bu kültürel sürekliliği kanıtlar nitelikte farklı dönemlere işaret etmektedir. Kesin bir tarihlendirme yapmak mümkün olmasa da, yayla ve çevresinin resmetme faaliyeti için tarihöncesi dönemlerden itibaren kullanıldığını söylemek mümkündür. Bu bağlamda Tırşin Yaylası ve çevresi, bölgeyi kaya resmi için tercih eden insan toplulukları açısından “özel” alanlara dönüşmüş olmalıdır.

## Kaynakça / Bibliography

- Alkım, B. (1950). Üçüncü Mevsim Karatepe Çalışmaları: Kazı ve Geziler. *Belleten*, XI, (56), 515- 540.
- Anati, E. (1968). Anatolia's Earliest Art. *Archaeology*, 21, 1, 22 – 35.
- Aubert M., Brumm A., Ramli M., Sutikna T., Saptomo E.W., Hakim B., Morwood M.J., van den Bergh G.D., Kinsley L., Dosseto A. (2014). Pleistocene cave art from Sulawesi, Indonesia. *Nature*, 514: 223-227.
- Bednarik, R. G. (2002). The Dating of Rock Art: a Critique. *Journal of Archaeological Science* 29, 11: 1213-1233.
- Belli, O. (2005). Güneydođu Anadolu Bölgesi'nde Yeni Keşifler: Sinek Çayı Kayaaltı Sığınađı Resimleri. *Arkeoloji ve Sanat*, 120, 1-16.
- Binandeh, A. (2016). Looking at Rock Art in Northwest of Iran. *International Journal of Archaeology. Special Issue: Rock Art, Handmade Architecture, Historical Archaeology*, 4, No. 1-1: 12-17. doi: 10.11648/j.ija.s.2016040201.13.
- Bingöl, A. (2016). Yüzey Araştırmaları Işığında Borluk Vadisi Kaya Üstü Resimleri. *Sutad* 39, 347-355.
- Bostancı, E.Y. (1959). Research on the Mediterranean Coast of Anatolia A New Palaeolithic Site at Beldibi Near Antalya. *Anatolia*, IV, 129-178.
- (1971). Adıyaman Çevresinde Proto-Solutreen ve Adıyamaniyen Paleolitik Kültürler Üzerinde Bir Araştırma. *Antropoloji Dergisi*, 5, 47-52.
- Ceylan, A. (2008). Kağızman'da Tarihi ve Arkeolojik Araştırmalar. *Sosyal Bilimler Enstitüsü Dergisi*, 1, 73-92.
- Clottes, J., Lewis-Williams D. (2007). Paleolithic Art and Religion. J.R. Hinnells (Ed.), *A Handbook of Ancient Religions* (s. 7-46). Cambridge University Press, Newyork,
- Devlet, E., Devlet M. (2002). Siberian Shamanistic Rock Art. Andrzej Rozwadowski, Maria M. Koško (Ed.), *Spirits and Stone; Shamanism and Rock Art in Central Asia and Siberia* (s.120-136). Instytut Wschodni UAM, Ponzan,
- Farajova, M. (2011). Gobustan, Rock Art Cultural Landscape. *Adoranten, Scandinavian Society for Prehistoric Art*, 2011, 41-66.

- Freh, W., Uyanık, M. (1957). Hakkari-Sat Dağlarında, Gevaruk Vadisi İçinde Bulunan Kaya Resimleri Hakkında Tebliğ. *Bellekten*, XXI, 84, 619-625.
- Garfinkel, Y. (2003). *Dancing at the Dawn of Agriculture*. Austin: Texas University Press.
- Girginer S., Durukan M. (2017). Mersin/Gülнар Akyapı Mağarası'nda bulunan Prehistorik Kaya Resimleri. *Olba*, XXV, 1-15.
- Günaşdı, Y. (2016). Doğu Anadolu Kaya Resimleri Işığında Doyumlu Kaya Panoları. *Sutad*, 39, 391-407.
- Kayci, O.H., Ünlü, Y., Ateş, S. (2018). Mersin'in Mağara Resimleri: Anadolu'nun Elleri. *Magma* 35, 80-95.
- Kılıç, S. (2006). Van'da Tarihöncesi Çağlar (Prehistorya). S. Kılıç (Ed.), *Van 2006 Kültür ve Turizm Envanteri I Tarihsel Değerler*, (s.55-61). Van Valiliği Yayını: İstanbul.
- Korkut T., Işın G., Takaoğlu T., Özdemir B. (2015). Tlos Antik Kenti Yakınlarındaki Tavabaşı Kaya Resimleri. *TÜBA-AR*, 18, 37-49.
- Kökten, K. (1952). Anadolu'da Prehistorik Yerleşme Yerleri ve 1944-48 Yıllarında Yapılan Tarih öncesi Araştırmaları. *IV. Türk Tarih Kongresi*, IX, 5, 195- 209.
- (1962). Maraş ve Antalya Vilayetlerinde Süreli Diptarih Araştırmaları Hakkında Kısa Bir Rapor. *Türk Arkeoloji Dergisi*, 11-1, 40-41.
- Leroi-Gourhan, A. (1967). *Treasures of Prehistoric Art*. New York:Harry N. Abrams.
- Mailland, F. (2015). Ritual ibex hunting in the rock art of the Near East. *XXVI Valcamonica Symposium Centro Camuno di Studi Preistorici, Capo di Ponte*, 159-162.
- Marshack, A. (1997). Paleolithic Image Making and Symboling in Europe and the Middle East: A Comparative Review. M. W. Conkey, O. Soffer, D. Stratmann, Nina G. (Ed.), *Beyond Art: Pleistocene Image And Symbol*, (s. 53-92). Jablonski, Memoirs of the California Academy of Sciences, Number 23, University of California Press: Berkeley.
- Otte, M. - Yalçınkaya, I. - Leotard, J.M. - Kartal, M. - Bar-Yosef, O. -Kozłowski, J. - Lopez-Bayon, I - Marshack, A. (1995). The Epi Paleolithic Of Öküzini Cave (SW Anatolia) And Its Mobiliary Art. *Antiquity*, 69, 931-944.

Özdoğan, M. (1967). 1967 yılı Van-Hakkari Araştırma Gezisi Yayınlanmamış Raporu.

(2000). Van-Hakkari Bölgesi Yüzey Araştırması. O. Belli (Ed.), *Türkiye Arkeolojisi ve İstanbul Üniversitesi* (s. 298-299). İstanbul Üniversitesi Yayınları: Ankara.

(2004). The Neolithic and Highlands of Eastern Anatolia. A. Sagona (Ed.), *View From the Highlands. Archaeological Studies in Honour of Charles Burney* (s. 23-34). Ancient Near Eastern Studies, Supplement 12, Peeters Press.

Rafifar J. (2007). Some Indications of Shamanism in Arasbaran Rock Carvings. *Documenta Praehistorica*, XXXIV, 203-213. <https://doi.org/10.4312/dp.34.15>

Saraçoğlu, H. (1956). *Doğu Anadolu I*. Maarif Basımevi: İstanbul.

Soydan E. , Korkmaz F. (2013). Batman'da Yeni Bir Keşif: Deraser (Arık) Mağara Resimleri. *Turkish Studies - International Periodical For The Languages, Literature and History of Turkish or Turkic*, 8, 6: 665-686.

Tümer, H. (2017). *Van-Hakkari Dağlık Bölgesi Kaya Resimleri*. (Yayınlanmamış yüksek lisans tezi). İstanbul Üniversitesi/Sosyal Bilimler Enstitüsü, İstanbul.

Uyanık, M. (1968a). Van-Hakkari Sınırında Tırşın Yaylasında Bulunan Kaya Resimleri Hakkında. *Belleten* 125, 93-103.

(1968b). Le incisioni rupestri di Tirisin, Anatolia. *Bollettino del Centro Camuno di Studi Preistorici III*, 133-148.

(1970). Nuovi ritrovamenti di Tirisin-Alm. *I VCS, Simposio Internazionale d'Arte Preistorica 1968*, 291-294.

(1974). *Petroglyphs of South - Eastern Anatolia*. Akademische Druck und Verlagsanstalt: Graz.

(1978). Ricerche Preistoriche nell'anatolia Sud-orientalen. *Bollettino del Centro Carnuno di Studi Preistorici V*, 159-74.

Von Petzinger, G. (2009). *Making the abstract concrete: The Place of Geometric Signs in French Upper Palaeolithic Parietal Art*. (Yayınlanmamış doktora tezi). University of Victoria, Victoria BC: Canada.

Werness, Hope B. (2006). *Continuum Encyclopedia of Animal Symbolism in World Art*. Continuum: Newyork.

Whitley, D. (2001). *Handbook of Rock Art Research*. AltaMira Press: Walnut Creek, CA.

Whitley, D. (2011). *Introduction to Rock Art Research*, Second Edition, (ilk baskı 2005). Routledge.

<http://www.ifrao.com/interpretation-of-rock-art/>

<http://ughtasarrockartproject.org>.

## Figürler/Figures



Fig. 1: Tırşin Yaylası, Kahmı Işkir Mevki



Fig. 2: Dağ Keçisi Figürleri Ve Antropomorfik Figür, Kahmı Işkir Mevki





Fig. 3: Dağ Keçisi Figürleri, Tırşın Yaylası

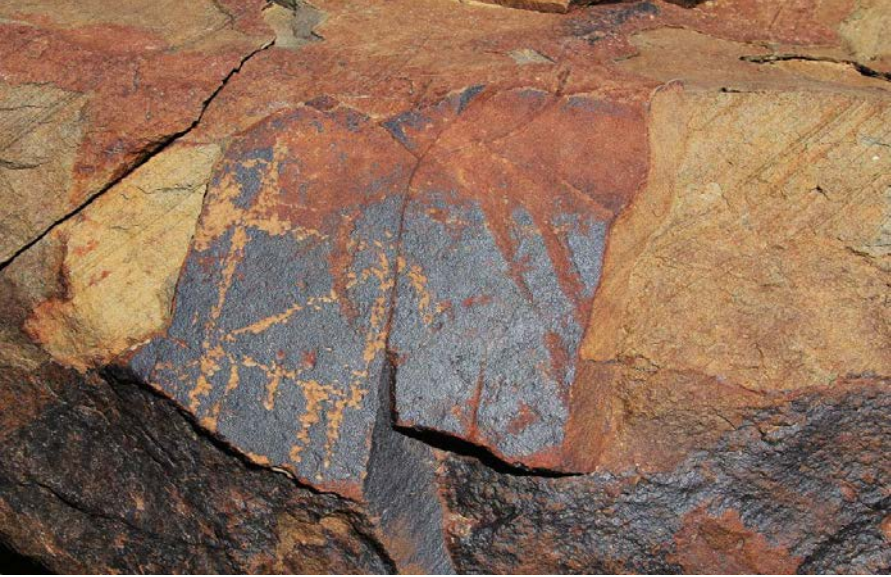


Fig. 4: Geyik Figürü, Kahmı Işkir Mevki



Fig. 5: Hayvan, İnsan Figürleri Ve Güneş Sembolü, Baltutan Köyü



Fig. 6: Dağ Keçisi, Böcek-Örümcek, Geometrik Şekil-Hayvan (?), Baltutan Köyü

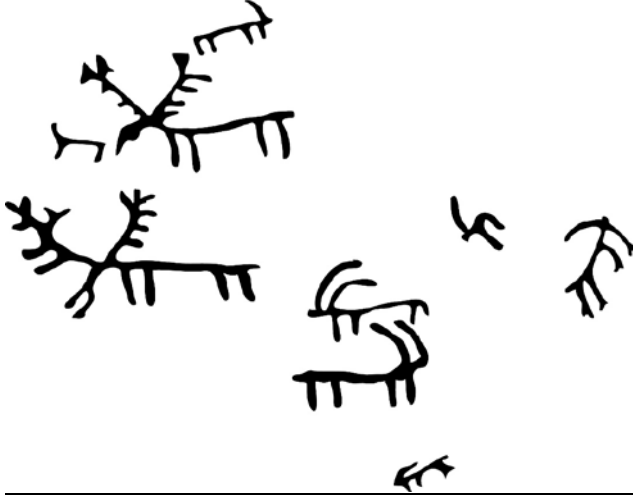


Fig. 7: Dağ Keçisi Ve Geyik Figürleri, Kahnı Işkir Mevki

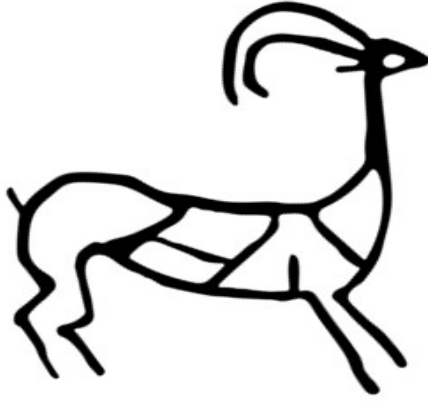


Fig. 8: Keçi Figürü, Tırşın Yaylası





Fig. 9: Geyik Figürü (Sığır Figürü İle Birlikte) Ve Semboller, Tırşın Yaylası

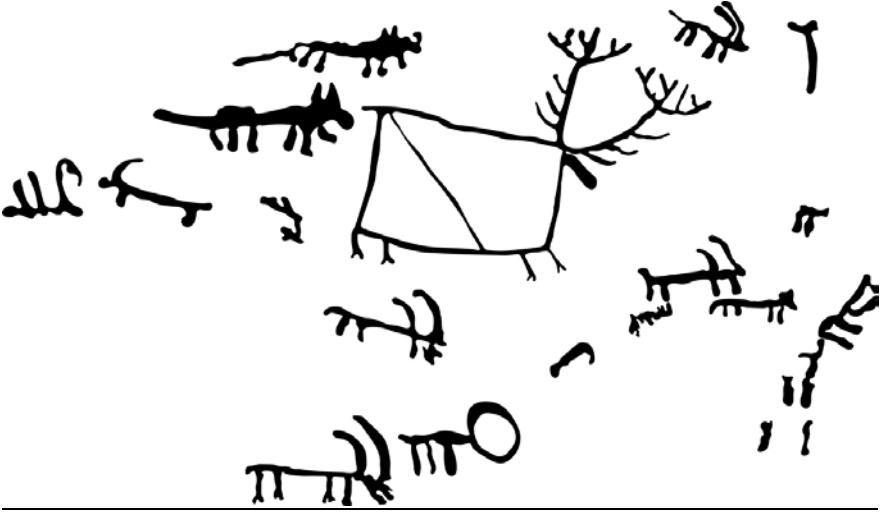


Fig.10: Yırtıcı Hayvan (Sırtlan-Kurt), Geyik Ve Dağ Keçisi Figürleri, Kahnı İşkir Mevki



Fig.11: Stilizel İnsan, Dağ Keçisi Ve Hayvan (?) Figürleri, Kahnı Işkir Mevki



Fig.12: İskelet Görünümlü Antropomorfik Figür, Tırşın Yaylası

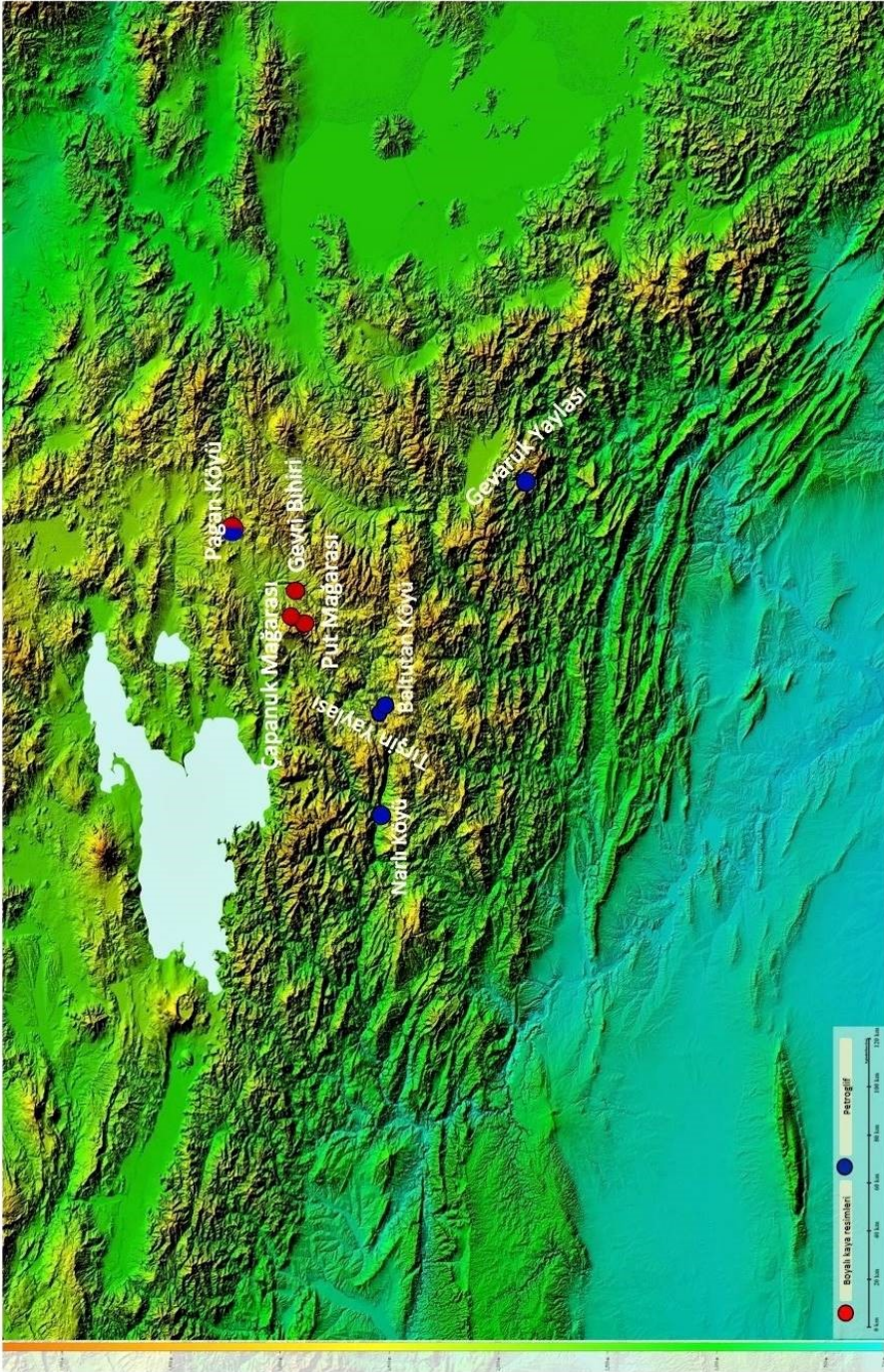


Fig. 13: Van-Hakkari Dağlık Bölgesi Kaya Resimleri Haritası