

BİR OSMANLI HANIMEFENDİSİ VE BİR CUMHURİYET FİRSİ LEYDİSİ REŞİDE BAYAR

(Nilüfer Bayar-Gürsoy'un Anlatımına Göre)

Şerif DEMİR*

ÖZET

Cumhurbaşkanı Celal Bayar'ın eşi Reşide Bayar; milli mücadele, tek parti, çok partili hayat ve DP iktidarı dönemlerine tanıklık etti. Celal Bayar'ın uzun siyasi yaşamında ve başarılı faaliyetlerinin yanında yer aldı. Reşide Hanım, duruşu, siyasi tavrı ve gerçekleştirdiği sosyal faaliyetlerle dikkat çekti. Celal Bayar'ın Cumhurbaşkanı seçilmesiyle Çankaya Köşkü'ne first lady olarak çıkan Reşide Hanım, Köşkü'nün yeniden yapılandırılmasından halka açılmasına kadar pek çok önemli değişim ve dönüşüm gerçekleştirdi. 27 Mayıs 1960 darbesiyle birlikte Bayar ailesinin yaşadığı pek çok zorluğa karşı mücadele eden Reşide Hanım, 24 Aralık 1962'de Celal Bayar'ı ziyarete giderken vefat etti. Reşide Hanım, yetişmesinden vefatına kadar geçen süreç içinde örnek bir Cumhuriyet kadını oldu.

Anahtar Kelimeler: Reşide Bayar, Celal Bayar, Cumhurbaşkanı, Başbakan, Cumhuriyet, 27 Mayıs

* Yrd. Doç. Dr., Siirt Üniversitesi, Fen-Edb. Fak. Tarih Bölümü, Cumhuriyet Tarihi ABD, tanzimat1839@gmail.com

**AN OTTOMAN LADY AND
A REPUBLICAN FIRST LADY RESİDE BAYAR
(BASED ON NİLÜFER BAYAR-GÜRİSOY'S NARRATION)**

ABSTRACT

Reşide Bayar, the wife of President Celal Bayar witnessed the periods of national struggle, single-party and multi-party systems and Democratic Party rulership. She had a part in Celal Bayar's long political life and his successful activities. Mrs. Reşide drew attention with her attitude, political manner and social activities. Mrs. Reşide who became the first lady in Çankaya Palace with Celal Bayar's being elected as a president put changes ranging from reconstructing of the Palace to its being opened to public into practice. Mrs. Reşide who struggled against the difficulties that Bayar family went through upon coup 27 May 1960 died on 24 December 1962 while going to visit Celal Bayar. Mrs. Reşide became a good model of Republic woman till her death.

Keywords: Reside Bayar, Celal Bayar, President, Prime Minister, Republic, May 27

Giriş

Günümüz Cumhuriyet tarihi çalışmalarında biyografilere belirgin bir ilgi olsa da yeterli olduğunu söylemek mümkün değildir. Bu durumun sebepleri arasında; arşiv materyallerinin yeterince kullanılmaması, hatıraların tam anlamıyla gün yüzüne çıkmamış olması ve döneme ait pek çok bilgiyi kontrol edebilecek kanalların yeterince açık olmaması sayılabilir. Fakat Cumhuriyetin anlaşılabilmesi ve Cumhuriyet tarihinin daha sağlıklı yazılabilmesi için dönemin bütün aktörlerinin çok daha iyi tanınması gerekmektedir.

Cumhuriyet tarihi boyunca bugünkü Cumhurbaşkanı ile birlikte on bir Cumhurbaşkanı görev yaptı. Bu Cumhurbaşkanılarının tamamı hakkında yapılmış bilimsel çalışmaların son derece sınırlı olduğu düşünülürse, bu sahada yapılacak yeni çalışmalara ne kadar fazla ihtiyaç duyulduğu daha iyi fark edilir. Bu anlamda gelecekte yapılacak daha kapsamlı çalışmalara katkı sağlamak amacıyla dönemin tanıklarından daha fazla yararlanmak ve hatıraları en iyi şekilde değerlendirmek kaçınılmaz bir zorunluluktur.

Cumhuriyet tarihinin üçüncü Cumhurbaşkanı olan Mahmut Celal Bayar üç döneme tanıklık etmiş, aktif bir şekilde siyasetin içerisinde yıllarca yer almış, okumuş ve yazmış bilge bir devlet adamıydı. Celal Bayar'ın bu zorlu ve uzun yolculuğunda; en büyük güç ve kuvvet kaynağı, değerli yol arkadaşı Reşide Bayar'ı tanımadan Celal Bayar'ı tam olarak anlamak ve bilmek mümkün değildir. Bu sebeple Reşide Hanım'ın hayatını kısmen anlatan bu mütevazı çalışmayla; Kızı Nilüfer Bayar-Gürsoy'un tanıklığında Reşide Hanım'ın daha yakından tanınması, Celal Bayar'ın aile yaşamını ve Bayar ailesinin genel yapısına ilişkin bir çok kaynaktan ulaşılamayacak bazı yeni bilgilerin tespit edilmesi amaçlanmıştır.

Nilüfer Bayar Gürsoy, Reşide Hanım'ın kendisiyle birlikte aynı çatı altında bulunan, bir çok olayda yanında yer alan, adeta bir sırdaşı ve arkadaşı olan en küçük kızıydı. Nilüfer Hanım Milli Mücadeleyle yaşıt hayatındaki bütün gelişmeleri ve detaylarını küçük yaşlarından başlayarak günümüze kadar geçen süreci, son derece berrak bir şekilde hatırlayan bir hafızaya sahiptir. Nilüfer Gürsoy, Ankara Üniversitesi'nde başladığı lisans eğitimini Yüksek öğrenimle sürdürmeye çalışmış, aktif siyasette uzun yıllar çeşitli sorumluluklar üstlenmişti. Fakat Nilüfer Hanım babası Celal Bayar ve annesi Reşide Hanım'ın yanından hiç ayrılmayarak yaşanan sosyal, siyasal ve ailevi sorunların canlı şahidi oldu. Siyaset içinde yer almış aktif bir siyasetçi; düşünen, üreten ve sorgulayan bir insandır.

Nilüfer Hanım, kişisel özelliklerine, yaşadığı olaylar da eklenince birikimleri ve gözlemleriyle son derece değerli bir aydın olarak karşımıza çıkıyor.

REŞİDE HANIM VE AİLE HAYATI

Reşide Bayar Bursa İnegöl'de 1887 yılında doğdu. Reşide Hanım'ın annesi Zehra Hanım Bulgar göçmeni, babası Refet Bey İnegöl'ün yerlilerinden ve eşrafındandır. Refet Bey, üç kez evlendi ve birinci hanımı Zehra Hanım'dan; Reşide, Zafire, Cemile; Zehra Hanım'ın ölümünden sonra evlendiği ikinci hanımı Nazikter Hanım'dan Zekai ve Hasnune isimli çocukları dünyaya geldi. İkinci eşini de kaybettikten sonra Refet Bey üçüncü evliliğini Hidayet Hanım'la yaptı, fakat Hidayet Hanım'dan evladı olmadı.

Reşide Hanım'ın çocukluğu Bursa'da geçti. Okula ve özellikle matematik dersine belirgin bir ilgisi olan Reşide, rüştiyeden mezun olarak eğitimini tamamladı. Reşide hanım; zeki, sosyal, hareketli ve çevresi tarafından sevilen bir çocuktur.

1903'te Mahmut Celal Bey, Orient Bank'ta genç bir memur olarak görev yaparken, Refet Bey'in ağabeyi olan Banka Müdürü Saffet İnegöllü Bey'in, arabuluculuğuyla Reşide Hanım'la görücü usulüyle evlendiler. 16 yaşında olan Reşide Hanım, o günün şartları içerisinde rüştiyeden sonra okula devam imkanı bulamamış, evlenmişti.

Mahmut Celal Bey ve eşi Reşide Hanım, Bursa'da evlendiler. Reşide Hanım Celal Bey ile evlendikten sonra uzun bir süre kayın validesi Emine Hanım'la birlikte aynı evi paylaştılar. Emine Hanım ile gelini Reşide Hanım'ın son derece saygı ve sevgi dolu bir diyalogu vardı ve Emine Hanım Reşide Hanım'ı sever ve takdir ederdi.

Reşide Hanım ve Mahmut Celal Bey'in; Refi (1904-1941), Turgut (1911-1976), Nilüfer (1921-) adlarında üç çocuğu dünyaya geldi. Reşide Hanım, maiyetindekilere ve aile üyelerine karşı; candan, candan olduğu kadar da ciddi ve otoriterdi. Celal Bey ile son derece iyi, mutlu ve uyum içerisinde bir evliliği vardı. Kavga ettiklerini kimse görmemişti.

Reşide Hanım çocukların yetişmesi, eğitimi ve terbiyesiyle bizzat ilgilendi. Bir gün Nilüfer Hanım mürebbiyesinin, kendisine Hz. İsa ve Hz. Musa'dan söz etmesinden rahatsız oldu. Durumu Reşide Hanım'a ileten Nilüfer Hanım, an-

nesinin yabancı mürebbiyeyi uyarmasını bekliyordu. Reşide Hanım büyük bir olgunluk içerisinde kızını Nilüfer Hanım'a «Kendi dinini bilmek istiyorsan diğer dinleri de bilmen gerekir» dedi ve o olaydan sonra Nilüfer Hanım'a belirli bir dini eğitimi bizzat kendisi verdi. Reşide Hanım namaz kılar ve orucunu tutardı. Fakat çocuklarına dini konularla ilgili zorlama ya da telkinde bulunmamıştı.

MİLLİ MÜCADELE VE REŞİDE HANIM

Mahmut Celal Bey, Reşide Hanım'la evlendikten sonra; bankadaki görevine devam ederken diğer taraftan da İttihat ve Terakki içinde aktif bir şekilde çalışıyordu. Osmanlı Devleti'nin son günlerinde yurdun her tarafı gibi Bursa da oldukça karışıktı. Celal Bey, gerek halkın arasında gerekse teşkilatlarda yoğun bir çaba ve gayret gösteriyordu. Bu yoğunlukta Reşide Hanım ilk defa eşinin Bursa'da halka hitaben bir konuşmasını dinledi. Celal Bey'in konuşmasından oldukça etkilenen Reşide Hanım'ın, eşine olan hayranlığı bir kat daha artı. Artık Reşide Hanım, Celal Bey'in bütün siyasi faaliyetlerinde ve etkinliklerinde en büyük destekçisiydi. Celal Bey de Reşide Hanım'ın fikirlerine, sezgilerine büyük değer verir, alacağı kararlarda eşine bire bir konuşur hem görüşünü alır hem de desteğini almaya özen gösterirdi.

Celal Bey'in İttihat ve Terakki İzmir Katib-i Mes'ulü olarak tayini üzerine Reşide Hanım, eşine birlikte İzmir'e gitti¹. Zira İzmir'de siyasi hayat ve atmosfer oldukça karışıktı. I. Dünya savaşında Osmanlı'nın mağlup olması sonrası, İzmir'in kozmopolit yapısına ilaveten İtilaf devletlerinin bölgeye belirgin bir ilgi göstermesi İzmir'de yaşayan Türk-Müslüman nüfusu daha fazla endişelendirdi. İzmir'de ki siyasi sorunlar Celal Bey'i önemli kararlar almaya itti. Celal Bey, İstanbul Hükümeti'nin, bir İttihatçı olduğu için kendisini takip ettirmesi, azınlıkların kendisine karşı düşmanca tavırlar göstermesi üzerine İzmir'den uzaklaşp direnişe katılmayı düşündüğünü Reşide Hanım'a açıkladı. Reşide Hanım son derece vakur bir duruşla eşine «tabii ki gideceksin, bu senin görevin. Gözün arkada kalmayın ben çocuklarına, annene bakarım. Ama annenin de iznini al» dedi. Celal Bey, Reşide Hanım'ın bu desteği ve verdiği moralde, annesinin elini öperek iznini aldı ve evden ayrıldı. İzini kaybettirerek efelerin arasına katıldı².

1 Celal Bey'in İzmir'e 1912 ile 1914 tarihleri arasında gittiği söylenmekle birlikte kesin olarak hangi tarihte gittiği bilinmemektedir. Erkan Şenşeker, **Türk Devriminde Celal Bayar (1918-1960)**, Alfa yay., İstanbul 2000, s. 33.

2 Celal Bey efelerin yanına gittiğinde önce kimliğini saklamak için zeybek kılığına girdi. Fakat

Celal Bey'in evden ayrılmasından bir saat sonra Celal Bey'i tutuklamak amacıyla görevliler eve geldiler. Celal Bey'in evde olmadığına ikna olmayan görevliler, evi aramak istediklerinde Reşide Hanım, mahkemeden arama izni isteyerek evi aramalarına kesinlikle izin vermedi ve Celal Bey'e zaman kazandırmak için görevlileri oyaladı. Hatta Reşide Hanım, hava karardığında başına kalpak giyerek pencere önünde ileri geri yürüyüşler yapmak suretiyle evi takip eden askerleri meşgul ederek Celal Bey'e kaçmasını sağladı. Celal Bey'in İzmir'den ayrılması üzerine Reşide Hanım İzmir'den Bursa'ya geri döndü.

Celal Bey, 1919 seçimlerinde Saruhan mebusu seçilerek Meclis-i Mebusan'a İstanbul'a gittiğinde de Reşide Hanım Bursa'da kalmayı tercih etti. Bu süre içerisinde evin ihtiyaçlarını Reşide Hanım kendi ailesinden aldığı yardımlarla sağladı. Meclis-i Mebusan İngilizler tarafından basıldığı zaman Celal Bey, İstanbul'dan ayrılarak Ankara'ya gitmeden önce Bursa'ya ailesinin yanına geldi. Mustafa Kemal'den aldığı telgraf üzerine Anzavur'un saldırılarını önlemek için Bursa'da bir müddet kaldıktan sonra yeni açılan Meclis'e katılmak üzere Ankara'ya gitti³.

REŞİDE HANIM VE ANKARA

Celal Bey; eşi Reşide Hanım, annesi Emine Hanım, oğlu Turgut, henüz bir yaşındaki kızı Nilüfer ile birlikte Bursa'dan atlı araba ile Ankara'ya yola çıktılar. Celal Bey ve ailesi uzun ve yorucu yolculuktan sonra Keçiören yolu üzerindeki Atatürk'ün karargâhında kaldılar. Karargâh binası Ziraat mektebiydi. Ankara yoğun ve tarihi günler yaşıyordu. Şehrin imkânları oldukça sınırlıydı⁴. Celal Bey ailesini Ankara Samanpazarı'nda bir eve yerleştirdi. İki katlı, avlusu olan

zeybek kıyafetleri ve kılığı Celal Bey'e uymadı. Çünkü zeybeklerin baldırları açık olduğundan daha yanık bir tene sahip oluyorlardı. Bunun üzerine Celal Bey, Babası din adamı olduğundan din adamlarının görev ve sorumluluklarını bildiği için hoca kılığına girmeyi düşündü. Pazardan aldığı hoca kıyafetiyle köy köy dolaşmaya başladı. Bir hocanın yapması gereken sorumlulukları yerine getiren Celal Bey dini nikahlar bile kıydı. (N. Bayar-Gürsoy)

3 Şerif Demir, "Milli Mücadelede Celal Bayar (1919-1923)", *İstanbul Üniversitesi Yakın Dönem Türkiye Araştırmaları Dergisi*, 8/2009, S.15-16 İstanbul, s. 63.

4 Ankara'nın Milli Mücadele üs olarak seçildiği günlerde şehrin durumu pek parlak değildi. XX yılın başından itibaren yaşanan siyasi olaylar ve savaşlarla nüfus yirmi binlere kadar düşmüş, I. Dünya savaşı esnasında çıkan yangınlarla şehrin önemli bir kısmı harabeye dönüşmüştü. TBMM'nin açıldığı günlerde Ankara; dar, çamurlu yollara sahip, iyi oteller ve restoranların bulunmadığı elektrikten mahrum orta halli sıradan bir Anadolu kasabası görünümündeydi. Mehmet Sarıoğlu, *Ankara-Bir Modernleşme Öyküsü (1919-1945)*, TC Kültür Bakanlığı yay., Ankara 2001, s. 18,20.

dar bir sokakta, oldukça mütevazı kiralık bir evdi. Celal Bey daha sonra ailesini Keçiören'de Ahmet Ağaoğlu'na ait bir eve nakletti.

Ankara'da, Büyük Millet Meclisinin açılmasıyla büyük bir değişim ve dönüşüm yaşanıyordu. Celal Bey, meclis içinde oldukça aktifti. Reşide Hanım'ı Ankara'da oldukça yoğun ve yorucu bir mesai karşıladı. Reşide Hanım, Celal Bey'in siyasetteki yoğun mesaisinde eşine destek oldu, ailesinin sorunlarıyla ilgilendi ve sosyal faaliyetlerde de aktif bir şekilde yer aldı. Reşide Hanım; Ankara'ya yeni gelen milletvekilleri aileleriyle yakın irtibat kurarak yardımcı olduğu gibi diğer taraftan yetim, öksüz ve fakir çocuklara yönelik çeşitli etkinliklerde de bulunmaktaydı. Ankara'da zorlu günler ve büyük bir savaş yaşanıyordu. Reşide Hanım da savaşın toplum üzerindeki etkilerinin hızla silinerek yeni devletin doğuşuna tanıklık edilen bir zamanda, bütün gayretiyle ailesine ve çevresindeki insanlara yardım için çaba gösterdi.

Bayar ailesi kirada geçen süre zarfında, kendilerine ait bir ev sahibi olmak için çaba gösterdiler. Öncelikle Celal Bey ve Reşide Hanım, Kavaklıdere'de bir arsa satın alarak mimar Arif Hikmet Koyunoğlu'ndan yeni bir ev yapmasını istediler. Kavaklıdere'de ki ev, o günkü ihtiyaçlara göre tasarlanmış, dönem şartlarını taşıyan mütevazı bir ev olarak inşa edildi. Celal Bey, İş Bankası Müdürü olarak göreve başladığında, misafirlerini kendi evinde ağırlamaktaydı. Evin bahçesine bir tenis kortu yapıldı. Bu bahçe İş Bankası çalışanları için adeta bir buluşma yeri idi. Kortun etrafında Celal Bey ve Reşide Hanım misafirleriyle otururken, onlar tenis oynarlardı.

Cumhuriyetin ilk yıllarında Atatürk'ün devrimleri ardı ardına gelmekte sosyal ve toplumsal hayatta da büyük bir değişim yaşanmaktaydı. Ankara'da eşli balolar, toplantılar ve çeşitli etkinlikler yapılmıyordu. Ülkenin önde gelen isimlerinin eşleriyle katıldığı bu toplantılarda; Atatürk bayanlarla yakından ilgilenir, inkılâplar ve değişim hakkında sohbetlerde bulunurdu. Böyle bir toplantıda Atatürk Reşide Hanım'a dönerek; "başınızı açar mısınız?" dedi. Böyle bir soruyu beklemeyen Reşide Hanım, mahcup bir eda ile kıpkırmızı kesilerek sustu. Kısa bir sessizlik sonrası Celal Bey devreye girdi; «açacaktır Paşam» dedi. Reşide Hanım o gün başını açmadı, fakat bir daha da sıkma baş şeklinde bir örtüyü kullanmadı. Reşide Hanım, Atatürk'ün isteğine uygun bir şekilde açtığı başını bir daha hiç kapatmadı.

1937'de Başbakanlık görevine getirilen Celal Bey, ilk bakanlar kurulu toplantısını Kavaklıdere'de ki evinde gerçekleştirdi. Reşide Hanım normal şartlarda mutfağa ve aşçılara hiç müdahale etmezken, o gün her şeyin düzenli olmasına bizzat nezaret etti.

Celal Bayar 1939'de başbakanlık görevinden ayrıldı. Aile İstanbul'a taşınarak Laleli'de bir apartmana yerleşmiş ve Halide Edip Adıvar'la komşu olmuşlardı⁵. Celal Bey, İstanbul'da bir yıl kaldıktan sonra Ankara'ya tekrar döndü. Çocuklarından en büyüğü Refi Bayar, yolsuzluktan yargılanırken (sonradan be-
raat edeceği), 1941'de vefat etti⁶. Reşide Hanım, oğlunun bu şekilde vefatına çok üzüldü. Aynı dönemde Turgut Bayar hakkında darbe hazırlığı içinde olduğuna ilişkin bir tahkikatın yürütülmesi de aileyi oldukça rahatsız etti⁷. Aynı yıllarda ailenin en küçük üyesi Nilüfer Hanım D.T.C. Fakültesi'nde öğrenciydi. Dönemin kudretli Ankara Valisi Nevzat Tandoğan Celal Bayar'a kızı Nilüfer Bayar'ın Üniversiteye gidip gelirken dikkatli olması için uyarması da tedirginliği iyice artırdı. Dönem içinde Bayar ailesi kendilerini huzursuz hissediyorlar ve sıkı bir takipte olduklarını düşünüyorlardı.

Celal Bey başbakanlıktan ayrıldıktan sonra Meclis Başkan vekilliği dahil bazı makamlar teklif edildi. Hatta araya Reşide Hanım'ın yakınlarını da koyarak ısrar edildi. Fakat Bayar teklifleri sürekli reddetti. Celal Bey Demokrat Parti kurulana kadar hiç bir görev almamakta kararlıydı ve kararının da arkasında durdu. Bu süre zarfında hatta 1950'ye kadar geçen zaman içinde Bayar ailesi, Meşrutiyet Caddesi'nde Alev Ok Apartman'nda kalmaya devam ettiler.

5 Nilüfer Bayar Gürsoy, Halide Edip'i yurda dönüş yaptığı o yıl ilk defa İstanbul Üniversitesi'nde yaptığı konuşmada dinlemişti. Bayar ailesiyle Halide Edip aynı apartmanda komşuydular ve ailece görüşüyorlardı. (N. Bayar-Gürsoy)

6 Refi Bayar sportmen yapıda olmasına rağmen kalp romatizmasından vefat etti. Ölümünün, hakkında açılmış bir mahkeme sürerken gerçekleşmesi zihinlerde çeşitli şüphelere yol açmıştı. İntihar ettiğini söyleyenler olduysa da, bunun aslı yoktu. (N. Bayar-Gürsoy)

7 Celal Bayar, 1939'da başbakanlık görevinden ayrıldığında hiç bir siyasi görev kabul etmeden kenara çekildi. Aynı günlerde Turgut Bayar İsviçre'den dönerek vatani görevini yapmak için askere gitti. II. Dünya savaşının başladığı bu günlerde, Sarıkamış'ın soğuk ve uzun kış şartlarının sürdüğü gecelerinde subaylar, toplanıp Turgut Bayar'ın getirdiği radyoyla savaşın gidişatını takip ediyorlardı. Toplu radyo dinleme faaliyetini hükümete karşı bir hareket olarak algılayan askeri yetkililer, Turgut Bayar hakkında tahkikat başlattılar. Soruşturma Genelkurmay Başkanı Mareşal Fevzi Çakmak'ın önüne kadar götürüldü. Mareşal Çakmak, böyle bir saçmalığın olmayacağını ifade ederek soruşturmayı kapattı. (N. Bayar-Gürsoy)

ÇANKAYA'DA BİR FIRST LEYDİ

Reşide Bayar ailenin karşılaştığı zorluk ve sıkıntılardan çok etkileniyordu. Örneğin Reşide Hanım oğlu Refii Bayar'ın 1941'de vefatıyla adeta yıkıldı. O üzüntüyü etrafına hissettirmemek için uzun bir süre kendi içinde yaşadı. Kendisini sosyal faaliyetlerden ve etkinliklerden uzak tuttu.

Celal Bayar CHP Meclis Grubunda parlamento çalışmalarını sürdürdü. II. Dünya savaşı sonrasında meydana gelen değişim dalgası ve Türkiye'de de etkili oldu. 1945 yılından itibaren çok partili hayata geçiş ve 1946'da Demokrat Parti'nin kuruluşuyla siyaset renklendi. 1950 seçimleri sonrasında DP'nin büyük zafer kazanması, Bayar ailesinde büyük bir sevince sebep oldu. Celal Bayar'dan kamuoyu büyük bir beklenti içine girmişti. Ülke yönetiminde etkin bir görev alması beklenen Celal Bey'in hangi göreve geleceğini bütün ülke gibi aile de bilmiyordu. DP grubunun teklifi ve TBMM'nin onayıyla Celal Bayar 22 Mayıs 1950'de Cumhurbaşkanı seçildi⁸.

Bayar ailesini önemli bir görev ve sorumluluk bekliyordu. Reşide Hanım Çankaya Köşkü'nün yeni First Leydisiydi. Fakat Reşide Bayar bir ay Köşk'e çıkmadı, çıkmakta istemedi. Reşide Hanım özellikle oğlunun kaybı sonrasında siyasete yönelik belirgin bir küskünlük duyuyordu. Fakat Celal Bayar'ın üstlendiği büyük sorumlulukta eşine de önemli görevler düşüyordu. Sorumluluklarının bilincinde olan Reşide Hanım, eşi Celal Bey'i yalnız bırakmamak ve kendisine duyulan ihtiyaca karşılık vermek için bir anlamda Çankaya Köşk'üne mecburen çıktı.

Reşide Hanım uzun süredir ihmal edildiğini düşündüğü Köşk'e çeki düzen vermek için büyük bir çalışma başlattı. Daha evvel Afet Hanım'ın kullandığı odaya Cumhurbaşkanı Celal Bayar taşındı. Celal Bey'in odasının yanındaki odaya Reşide Hanım yerleşti. Bayar Ailesi Atatürk'e ayrı bir değer ve önem veriyordu. Atatürk'ün Çankaya'daki hatırasını yaşatmak amacıyla Atatürk'ün kullandığı odaya hiç girilmedi ve bu oda hiç bir zaman da kullanılmadı. Hatta Reşide Hanım; Afet Hanım ile Sabiha Gökçen Hanım'ı Köşk'e davet ederek Atatürk'ün odasının 1938'den önceki halinin tespitini yaptırdı ve odayı o şekilde yeniden düzenletti. Böylece odanın asıl hali ortaya çıktı. Celal Bayar'ın

8 Celal Bey'in Cumhurbaşkanı ya da Başbakan olacağı hakkında evde pek bir konu geçmemişti. Bayar'ın "hiç bir göreve talip olmama fakat verilen hiç bir vazifeden de kaçmama" prensibi dahilinde olaylar akışına bırakılmıştı. (N. Bayar-Gürsoy)

Cumhurbaşkanlığı dönemiyle birlikte Reşide Hanım'ın gözetiminde eski Köşk yeniden tanzim edildi.

Reşide Hanım Köşk'de, bir dizi tedbir aldı ve değişiklikler yaptı. Öncelikle Köşk personeliyle yakından ilgilenen Reşide Hanım, personelin yaşam şartlarının yükseltilmesi ve Köşk imkânlarından daha fazla yararlanmalarının yolunu açtı. Reşide Hanım'ın Köşk'e yönelik en büyük değişikliklerden birisi de Köşk'ü halka açmasıydı. Etrafı surlarla çevrili ve halka kapalı olan Köşk; halkta büyük bir merak uyandırıyordu. Bayan Bayar, devlet işlerini aksatmayacak şekilde bir planlamayla, halkın hafta sonu Köşk'ü gezmesine imkân sağladı. Halkın büyük ilgi gösterdiği Köşk'e ilk günlerde büyük bir izdiham yaşandı.

Reşide Hanım, halkla yakından ilgilenmek ve özellikle bürokrat hanımlarına daha yakın olabilmek amacıyla haftanın bir gününü ziyaret ve görüşme günü olarak belirledi. Siyasiler, bürokratlar ve halktan insanlar randevu almadan doğrudan Reşide Hanım'ın yanına çıkarak birebir görüşme imkânı buldular. Reşide Hanım; yapmış olduğu görüşmelerdeki izlenimleri Cumhurbaşkanı Bayar ile paylaşırdı. Böylece Reşide Hanım bir yönüyle siyasilerin ve bürokratların eşlerine yol gösterirken, diğer taraftan meydana gelen haksızlıkların ve yanlışlıkların da giderilmesi için çaba sarf ederdi. Bu iletişim ve diyalog ortamında Reşide Hanım herkesi dinler ve görüşleri paylaşırdı, fakat kimseye herhangi bir şeyi zorlamaz ya da telkinde bulunmazdı.

Reşide Hanım Çankaya'da bir first leydinin görevlerini eksiksiz bir şekilde yerine getirerek⁹, eşine her türlü katkı ve yardımı sağladı. Cumhurbaşkanı Celal Bayar'la yurt dışı gezilerine katılan Reşide Hanım¹⁰, yabancı misyon ve devlet başkanlarını da Çankaya'da son derece başarılı bir şekilde ağırladı. Çankaya'da bulunduğu esnada Reşide Hanım herkese eşit ve kusursuz davranarak başarılı bir ev sahipliği yaptı. Yalnızca Reşide Hanım Yunan işgalini unutamamış ve Yunanlı devlet adamlarına karşı tepkisini kibarca göstermişti. Diplomatik kurallara aykırı hareket etmeden, nezaket çerçevesinde hareket eden Reşide Hanım, Cumhurbaşkanı Celal Bayar'ın Yunanistan ziyaretine iştirak etmediği gibi, Yunan Kralı Ankara'ya geldiğinde de Bursa'ya giderek resmi toplantılara katılmadı.

9 Türkiye gelen göçmenler için yardım kampanyası başlatarak radyodan halka hitap etmek suretiyle halkın desteğini istedi. **Milliyet**, 3 Şubat 1951.

10 **Milliyet**, 6 Şubat 1954; **Milliyet**, 8 Mart 1955.

Reşide Hanım'a babasından İstanbul Beyazıt'ta bir ev kalmıştı. DP döneminde İstanbul imar faaliyetleri esnasında yol çalışmalarında ev istimlak edilerek bedeli devlet tarafından ödendi. Celal Bey, Cumhurbaşkanlığı esnasında mal almaya ve satmaya taraftar değildi. Yeni bir ev alınmasına da pek olumlu bakmıyordu. Ancak Reşide Hanım, Celal Bey'in gıyabında babasından kalan parayla kuzenlerinin olduğu Kadıköy-Çiftehavuzlar'da bir ev satın aldı. Reşide Hanım Çankaya sonrasını da düşünerek hazırlık yapıyordu.

Celal Bey ve Reşide Hanım Çiftehavuzlar'daki bu yeni evde birlikte hiç kalamadılar. Evde 1960'a kadar hiç oturulmamıştı. Reşide Hanım darbeden sonra kızı ve torunları ile hapis tutuldukları Çeşme'deki evlerinden ayrıldıklarında, İstanbul'a Çiftehavuzlar'daki bu eve yerleştiler. Celal Bayar o dönemde Yassıada'da, sonra da Kayseri Cezaevi'ndeydi. Çiftehavuzlar'daki bu eve tahliye olunca geldiğinde eşi vefat etmişti. Çiftehavuzlar Celal Bey'in geri kalan ömrünün geçtiği yer oldu.

27 MAYIS VE REŞİDE HANIM

27 Mayıs Askeri darbesi Bayar ailesini her bakımdan olumsuz etkiledi. Müdahalenin gerçekleştiği gün Cumhurbaşkanı Celal Bayar ve ailesi Çankaya Köşkü'ndeydiler. Radyolardan Albay Alpaslan Türkeş'in konuşması yayımlanırken Adnan Menderes yurt gezisinde olduğundan eşi Berrin Menderes Çankaya Köşkü'ne sığındı. 27 Mayıs sabahı askerler Köşke gelerek Cumhurbaşkanı Celal Bayar'ı tutuklayıp Harp Okuluna götürdüler. Reşide Bayar ve Berrin Menderes bir odaya kapatılarak denetim altına alındılar¹¹.

Ülkede belirsizlik ve aile üzerinde korku hakimdi. Kimse ne yapacağını ve ne olacağını bilemiyordu. Celal Bayar'ın yokluğunda sorumluluğu üzerine alan Reşide Bayar, aileyi teskin ve teselli etmek için büyük çaba gösterdi. Müdahalenin askerler tarafından yapılması ve işin içinde siyasilerin doğrudan bulunmasından büyük bir rahatlık duyan Reşide Hanım, "Askerler dürüst insanlardır, haklıyı haksızı ayırırlar" diyerek aileye moral ve güç verdi. Fakat Bayar ailesi için zorlu bir dönem yeni başlamıştı.

Bayar ailesine 27 Mayıs sonrasında Çankaya Köşkü'nün biran önce boşaltmaları için büyük bir baskı yapılırken, ailenin Ankara'da ev arama ça-

11 Milliyet, 29 Mayıs 1960.

baları da boşa çıkartıldı. Ailenin 3 Haziran 1960'da sıkı bir kontrol ve tarasut altında İzmir Çeşme'de ki yazlığa taşınmalarına izin çıktı. Bir anlamda aile Ankara'dan uzaklaştırılarak İzmir'de mecburi ikamete zorlandı¹².

Siyasetteki sorunlar doğal olarak aileyi derinden etkiliyordu. Cumhurbaşkanı Celal Bey tutuklanmış, Nilüfer Hanım'ın eşi milletvekili Ahmet Gürsoy darbe esnasında yurt dışında bulunduğundan henüz tutuklanmamış ama yurda döner dönmez tevkif edilerek diğer DP milletvekillerinin yanına gönderilmişti. Reşide Hanım kızı Nilüfer Hanım'la birlikte bir yandan Çeşme'de ailenin karşılaştığı sıkıntılarla diğer tarafta eşi Celal Bey'e karşı yapılan haksızlıklara karşı büyük bir mücadele veriyordu.

Çeşme'de zorunlu ikamete tabi tutulan Bayar ailesi büyük bir tedirginlik içindedir. 10 Haziran'da Reşide Bayar askeri makamlara müracaatta bulunarak İstanbul'a taşınmak istedi¹³. Reşide Hanım'ın arzusu dikkate alınmadı ve ailenin bir süre daha Çeşme'de kalması uygun görüldü.

Basın-yayın organlarında Celal Bayar aleyhine çeşitli ithamlar neşredilmeye başlandı. İddialara cevap vermek ve basındaki yoğun eleştirilere karşı koymak için Reşide Hanım 23 Haziran'da bir açıklama yayınladı¹⁴. Reşide Hanım, o günkü siyasi atmosferi "Bu günlerde yalanın hürriyeti ziyade. Bizi asıl korkutan, bu kadar gözü kapalı yalan söyleyebilmeleridir" dedi. Reşide Hanım daha yargılamalar başlamadan evvel adil yargılamaların yapılabileceğine olan inancını kaybettiğini söyledi. Siyasetteki belirsizlikle ve ülkedeki kaos ortamına dikkat çeken Reşide Hanım; "Eski zamandaki gibi 'isterük' veya 'istemezük'le devlet idaresinin salaha gitmeyeceğini" belirterek 27 Mayıs müdahalesini yapan askerleri Osmanlı döneminin isyankar yeniçerilerine benzetiyordu. Eşi Celal Bayar'ın dürüstlüğüne sonuna kadar kefil olan Reşide Hanım eşinin "Cumhurbaşkanı olmasın, üzülmem. Allah sıhhat ve afiyet versin, şeref ve haysiyeti kurtulsun, başka bir şey istemem» diyordu. Reşide Hanım'ın bu açıklamaları ülkede hakim olan siyasi iradeyi rahatsız etti. Açıklama Reşide Hanım aleyhine, «hükümetin ve adliyenin manevi şahsını tahkir ve tezyif « kapsamında değerlendirilerek so-

12 **Milliyet**, 4 Haziran 1960.

13 **Milliyet**, 11 Haziran 1960.

14 Reşide Hanım'ın özel bir talebi olmadan, kendilerini farklı bir yayın organından gösteren muhabirler Akis Mecmuasındandı. (N. Bayar-Gürsoy)

ruşturma açıldı¹⁵. 25 Haziran'da ifadesi alınan Reşide Bayar, gazetecileri suçlayarak Celal Bayar'ın kesinlikle haram para yemediğini ifade etti¹⁶. Mahkeme 2 Eylül 1960'da takipsizlik kararı verdi¹⁷.

Reşide Hanım ve ailesi Ankara'dan gönderildikleri Çeşme'de oldukça zor ve sıkıntılı günler geçirdiler. Adeta yarı açık bir cezaevi şartları taşıyan Çeşme'deki evi; bir teğmen, bir başçavuş ve 18 er'den oluşan bir birlik tarafından kontrol altında tutuluyordu. Aile pek çok temel özgürlük haklarından mahrum bırakıldı. Bayar ailesinin yakınlarıyla görüşmesine izin verilmedi, haberleşme oldukça zor, sürekli bir psikolojik baskı mevcuttu. Bu olumsuz ve ağır şartları çocukları için de geçerliydi. Örneğin çocukların denize girmesine, iskeleden denizde yüzen çocuklara doğru namluluları çevrilmiş ağır makineli silahların gölgesinde izin verildi. 4,5 aylık bir tarassuttan sonra Yassıda mahkemeleri başlamadan evvel zorunlu Çeşme ikameti sona erdi. Ailenin 14 Ekim'de İstanbul'a dönmesine izin verildi¹⁸. Artık Reşide Hanım ve ailesi İstanbul'dan Yassıda mahkemelerini daha yakından takip edebileceklerdi.

Bayar Ailesi mahkemeyi Çiftelhavuzlar'daki evden takip ettiler. Aile adına yargılamaları Nilüfer Gürsoy'un izlemesine karar verildi¹⁹. Uzun ve yıpratıcı Yassıda mahkemeleri Reşide Hanım ve aileyi çok yordu. Mahkemelerin olağandışı tutum ve davranışlarına, Celal Bey'le görüşme imkânının yok denecek derecede sınırlı olması ve basında devam eden ağır ithamlar, Bayar ailesine oldukça zor günler yaşattı. Celal Bey'den gelen en güzel hediye mektuplardı. İlk mektup 14 Haziran 1960 tarihini taşıyordu. Zaman içinde gecikmeli de olsa elli kelimelik mektuplar gelmeye başladı.

Yassıda'nın fiziki şartları ağırdı. Bu şartlar Sayın Bayar'ın ilerlemiş yaşı ve sağlığı düşünüldüğünde daha da ağırlaşıyordu. Fakat Sayın Bayar'ı bütün bu olumsuzluklar ötesinde derinden üzen, Ada personelinin ve siyasi iradenin rencide edici tavır ve davranışlarıydı. Örneğin Yassıda şartlarının iyi olduğunu halka göstermek için tutukluları zorla filmde oynatma çabalarından rahatsız olan Celal Bey, fazla katlanamayarak intihara teşebbüs etti. Son anda

15 **Milliyet**, 25 Haziran 1960.

16 **Milliyet**, 26 Haziran 1960.

17 Nilüfer Gürsoy, **27 Mayıs ve Bizler**, Yeni Ulus yay., İstanbul 2010, s. 73.

18 **Milliyet**, 15 Ekim 1960.

19 **Milliyet**, 15 Eylül 1960.

yapılan müdahaleyle Celal Bey kurtarılsa da bu durum öğrenildiğinde büyük bir şaşkınlık ve üzüntü meydana geldi. Haber, üzüntüyü kaldıramayacağı düşüncesiyle Reşide Hanım'dan gizlenmeye çalışıldı. Celal Bayar'ın intihara teşebbüs ettiğini gazetelerden öğrenen Reşide Hanım kriz geçirdi. Derhal tıbbi müdahalede bulunulan Reşide Hanım'ın sağlık durumunun düzelmesi için büyük bir çaba sarf edildi²⁰.

Yassıada mahkemeleri tamamlandı. Bayar ailesi Celal Bey hakkında bir cezalandırma beklemedikleri gibi idam kararı verilmesini hiç düşünmüyorlardı. Fakat mahkemeden on beş kişiye yani Celal Bayar da dahil olmak üzere verilen idam cezası büyük şaşkınlığa sebep oldu. Haberi evinin salonunda ailesiyle birlikte alan Reşide Hanım, hiç bir şey söylemeden öylece sessizce dinledi, kesinlikle ağlamadı ve son derece metin karşıladı. Reşide Hanım odasına çekilerek yalnız kalmak için kimseyi odasına kabul etmedi²¹.

REŞİDE HANIM'IN VEFATI

Reşide Hanım Yassıada'ya hiç gitmek istemedi ve gitmedi de. Celal Bayar'ın Kayseri'ye nakledilmesi üzerine Reşide Hanım, iki kez Kayseri'ye giderek Celal Bey'le görüştü. 24 Aralık 1962 tarihinde Reşide Hanım, Celal Bey'le üçüncü kez görüşmek üzere kız kardeşi Zafire Hanım'la birlikte İstanbul'dan trenle yola çıkmak için hazırlandı. Reşide Hanım, kalp ve tansiyon rahatsızlığı çekiyordu, sürekli ilaç kullanarak yaşıyordu. Sağlık durumu böyle bir seyahat içinde uygun değildi. Doktorların daha evvelki ikazlarına rağmen Reşide Hanım uyarıları dikkate almadı ve eşiyile görüşmek için ısrar etti.

Yataklı trende üstte Zafire Hanım alt katta Reşide Hanım Haydarpaşa'dan Ankara'ya doğru seyahat ediyorlardı. Reşide Hanım sürekli Kur'an okur bir vaziyetteyken, İzmit yakınlarında rahatsızlandı ve sabaha karşı 03.00 sıralarında aniden gelen kalp kriziyle vefat etti. 11.07'de Ankara'ya getirilen Reşide Hanım'ın cenazesi, Ankara hastanesine kaldırıldı.

Reşide Hanım'ın vefat haberi aynı gün Kayseri'ye Celal Bayar'a iletildi. Celal Bey önce titremiş, sonra gözlerinden yaşlar gelmişti. Celal Bey, eşinin Cebeci Asri Mezarlık'ta annesinin yanına defnedilmesini istedi.

20 **Milliyet**, 28 Eylül 1960.

21 Reşide Hanım'ın ağladığı vakitler son derece sınırlıydı; babasının ölümü, oğlu Refi'nin ve Namık Gedik'in intihar haberini aldığı anda ağlamıştı. (N. Bayar-Gürsoy)

27 Aralık 1962'de Reşide Hanım'ın naaşı Hacı Bayram Camii'nde kılınan cenaze namazıyla kaldırıldı. Hacı Bayram Camiinden, öğle namazından sonra 13.30'da yola çıkan cenaze eller üzerinde 2,5 saatte mezarlığa ulaştırıldı. Cenaze arabasına konulmayan naaş, yoğun bir katılım neticesinde halkın omuzlarında taşındı. Cebeciye kadar büyük bir kortej oluştu. Yollar tıklım tıklım doluydu ve o güne kadar Ankara'da bir bayan için yapılan en büyük cenaze merasimi gerçekleşti. Reşide Hanım'ın naaşı, kayınvalidesi Emine Hanım'ın da bulunduğu aile kabristanına defnedildi²².

SONUÇ

Hayata Bursalı eşraftan birinin kızı olarak başlayan Reşide Hanım, uzun yıllar first leydi yani Cumhurbaşkanı Celal Bayar'ın eşi olarak sorumluluk üstlendi ve eşi Kayseri cezaevindeyken vefat etti. Reşide Hanım, doğduğu, gençliğini geçirdiği Bursa'da Celal Bey'le evlendi. Bir ailenin sorumluluğunu üstlenerek eşi Celal Bey'le İzmir'e gitti. Ülkenin son derece zor günler geçirdiği bir zamanda eşine moral ve güç vererek destek oldu. Celal Bey'in aktif, dolu dolu uzun hayatında Reşide Hanım'ın katkısı ve etkisi son derece fazlaydı.

Reşide Hanım Mustafa Kemal'in davetiyle Bursa'dan evini toplayarak Ankara'ya göç etti. Ankara'nın sıradan bir Anadolu kasabasından bir başkente doğru değişimine tanıklık eden Reşide Hanım sırasıyla Samanpazarı, Keçiören, Kavaklıdere'de farklı evlerde ikamet etti.

Bursa'da yarım bıraktığı eğitimini kendisini yetiştirerek tamamlayan Reşide Hanım, günlük gazeteleri takip eden, siyaseti izleyen ve eşiyle sürekli müzakereler yapan düşünen ve üreten bir zihne sahipti. Celal Bey, İş Bankası'nı yönetirken sadece zihnini, fikrini değil aynı zamanda evini açacak kadar cömert bir ev sahibesiydi. İnkılaplara içten bağlıydı. Aynı Reşide Hanım dini ibadetlerini yerine getiren samimi bir müslümandı.

Reşide Hanım ile birlikte bir "Osmanlı hanimefendisi"nin bir "Cumhuriyet first leydi"sine uzanan hikâyesini görüyoruz. Zira Reşide Hanım birçok zorluk ve sıkıntılar görmesine rağmen hayatının her safhasında büyük bir gayret, inanılmaz bir enerjiyle inandığı doğrular uğruna örnek bir mücadele örneğidir. Zira Reşide Hanım; hiç bir zaman makam mevki, şan şeref ya da farklı hiç bir şeyin

22 Milliyet, 28 Aralık 1962.

peşinden koşmadığı gibi eşiyile birlikte verilen sorumlulukları hakkıyla yerine getiren bir asil hanımefendiydi. Örneğin Reşide Hanım'ın, Celal Bayar'ın 1937'de Başbakanlık vazifesini üstlendiğindeki tavrı ile vazifeden ayrıldığı 1939'da ki tavrında bir sevinç ya da bir öfke görülmez. Zira Bayan Bayar için her iki durum da son derece doğaldır.

Ülkeye hizmet etmek yolunda bir anlamda vazifelerin de önemi yoktur. Önemli olan bu vatan uğruna hizmet ediyor olmaktır. Bu tavrı Reşide Hanım'da net olarak görmek mümkündür. Celal Bey, İzmir'de efelere katılmak istediğinde Reşide Hanım'dan gördüğü olumlu yaklaşımı, 1950'de Cumhurbaşkanı seçilerek Çankaya'ya çıktığında da görmek mümkündür.

27 Mayıs 1960 Askeri Darbesi sonrasında da Reşide Hanım, eşiyile gurur duyan, her türlü zorluğa hazır ve son derece vakur bir Anadolu insanını duruşunu göstermiştir. Onda öfke, nefret, düşmanlık ve isyanı görmek mümkün değildi. Celal Bey'i ve başarılarını anlamak için Reşide Hanım'ı tanımak zorundayız. Çünkü ömrünün sonuna kadar Celal Bayar ile birlikte olmuş ve Celal Bayar'a büyük bir güçle, moral ve desteğini esirgememişti.

KAYNAKÇA

DEMİR, Şerif, “Milli Mücadelede Celal Bayar (1919-1923), **İstanbul Üniversitesi Yakın Dönem Türkiye Araştırmaları Dergisi**, 8/2009, S.15-16 İstanbul, s. 53-78.

GÜRSOY, Nilüfer, **27 Mayıs ve Bizler**, Yeni Ulus yay., İstanbul 2010.

Nilüfer Bayar Gürsoy ve Emine Gürsoy Naskali, 29 Ağustos 2012 Çiftehavuzlar- Kadıköy röportaj

Milliyet, (1950-1962).

SARIOĞLU, Mehmet, **Ankara-Bir Modernleşme Öyküsü (1919-1945)**, TC Kültür Bakanlığı yay., Ankara 2001.

ŞENŞEKERCİ, Erkan, **Türk Devriminde Celal Bayar (1918-1960)**, Alfa yay., İstanbul 2000.

EKLER

(Prof. Dr. Emine Gürsoy-Naskali Hocamıza
Fotoğraflar için Teşekkür ederiz)



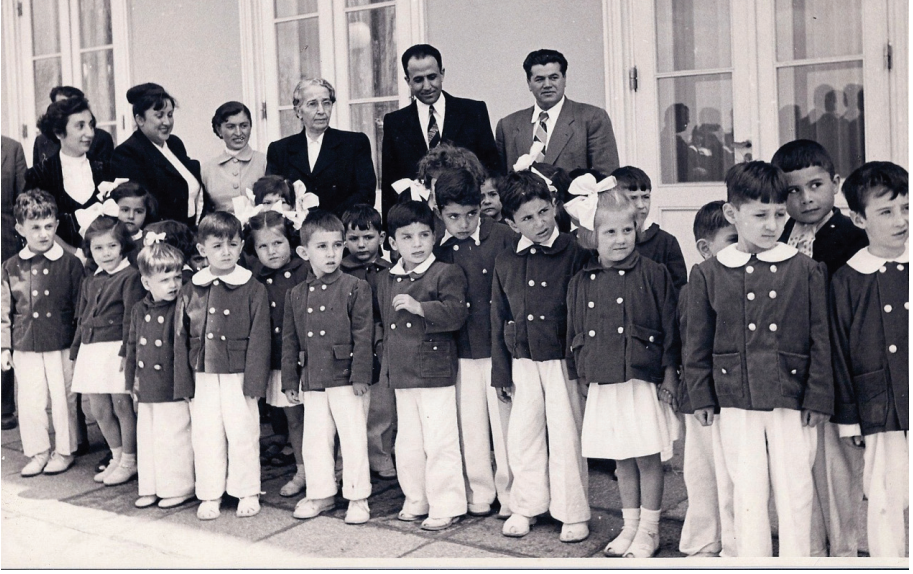
Berrin Menderes, Nilüfer Gürsoy ve Reşide Bayar
TBMM Locasında (1955)



1955 Nüfus Sayımı Çankaya Köşkünde



Turgut Bayar Meksika'ya giderken
Annisi Reşide Bayar ile vedalaşması (1960)



Reşide Bayar 23 Nisan Milli Egemenlik Bayramında MEB Rıfıkı Salim Burçak ve öğrencilerle birlikte (1954)



Reşide Bayar Çankaya Köşkü'nde Hindistan Sefiresi ile birlikte (1955)



Reşide Bayar İtalya Cumhurbaşkanı eşi Carla Gronchi ile birlikte (1957)



Reşide Bayar Savarona Yatı mürettebatı ile birlikte (1954)



Reşide ve Celal Bayar Irak kralı Faysal ile Çeşme'de (1957)



Reşide Bayar Hindistan Sefiresiyle



Reşide Bayar Karaçi Kız Enstitüsünde (21 Şubat 1955)

