



## KÜRESEL GÖÇÜN DEĞİŞEN YAPISI KARŞISINDA DEVLETMÜDAHALECİLİĞİNDE PRAGMATİK DÖNÜŞÜM<sup>1</sup>

Dr. Orhan CENGİZ\*

Prof. Dr. Muammer TEKEOĞLU\*\*

### ÖZ

21. yüzyılda dünya konjonktüründe yaşanan ivme ile birlikte jeopolitik ekseninde yaşanan mücadelelerin ekonomik alana olan yansımaları küresel göç sorunu gibi farklı bir forma bürünen ve reel politik açıdan kapsayıcı etkiler doğuran yeni sorunlar ortaya çıkarmıştır. 21. yüzyıl içerisinde göç olgusuna yeni bir yön veren en önemli gelişme, 2011 yılında Kuzey Afrika'da başlayıp daha sonra Ortadoğu ülkelerine sıçrayan toplumsal protestolar sonucunda “*Arab Baharı*” olarak nitelendirilen ve birçok ülkede siyasi rejimlerin değişimi yönündeki talepleri içeren bu kolektif hareketler olmuştur. Sadece bölge ülkelerini etkilemekle kalmamış, buralardan gelişmiş ülkelere doğru başlayan kitlesel mülteci akınlarının hız kazanmasına da yol açmıştır. 2008 küresel finans krizi ve Euro bölgesi borç krizinin getirdikleri nedeniyle uluslararası ekonomik işleyişi derinden etkileyen gelişmelerle mücadele eden ülkeler, jeopolitik risklerdeki artışlar ve politik kırılganlıklar nedeniyle savunma harcamalarına ağırlık vermiştir. Bölgesel gelişmelerin belirli bir süreç içerisinde yayılarak küresel ekonomik düzenin işleyişini etkilemesi farklı alanlara tezahür eden sonuçlar doğurmuştur. Bu bağlamda Ortadoğu'dan yükselerek tüm dünyaya sirayet eden göçmen/mülteci krizi devletlerin ekonomik açıdan mevcut konumunu değişikliğe zorlamıştır.

Neoliberal göç kuramının temelinde yer alan işgücü arzı ve talebi çerçevesinde ortaya konulan pür iktisadi yaklaşımdan farklı olarak yaşanan toplumsal ve politik talepler, Türkiye başta olmak üzere gelişmiş ve gelişmekte olan ülkelerde devletin ekonomik fonksiyonlarının yeniden müdahaleci yapıya bürünmesine yol açmıştır.

Bu amaçla çalışmada 2011 yılından itibaren Mülteci Krizine dönüşen yeni göç dalgasının Avrupa Birliği (AB) ve Türkiye ekonomisinde devletin rollerini hangi parametreler aracılığıyla etkilediği ve bunun Türkiye-AB ilişkilerine olan etkisi ortaya konulmaya çalışılmıştır.

**Anahtar Kelimeler:** Göç, Mülteci Krizi, AB, Devlet, Neoklasik

### PRAGMATIC TRANSFORMATION IN STATE INTERVENTION AGAINST THE CHANGING STRUCTURE OF GLOBAL MIGRATION

#### ABSTRACT

In the 21st century, within acceleration in the world conjuncture and the reflections of the struggles of the geopolitical axis to economics field have caused new problem such as global migration which have a different form and brings out comprehensive impacts for real politic. In the 21st century, the most important development which gave a new direction to the phenomenon of migration was the collective movements which is labeled “*Arab Spring*” that started in North Africa in 2011 and as a result of the social protests that spread to the Middle East countries. It didn't affect not only the region's countries, but also caused to accelerate

<sup>1</sup>Bu çalışma 24.09.2018 tarihinde Çukurova Üniversitesi Sosyal Bilimler Enstitüsü İktisat Ana Bilim Dalında kabul edilen “21. Yüzyılda Devletin Ekonomide Değişen Rolü” başlıklı yayınlanmamış doktora tezinden türetilmiştir.

\* Çukurova Üniversitesi Pozantı Meslek Yüksekokulu, ocengiz@cu.edu.tr, ORCID No: 0000-0002-1883-4754

\*\* Çukurova Üniversitesi İ.İ.B.F İktisat Bölümü, toglu@cu.edu.tr, ORCID No: 0000-0001-8270-3858

mass refugee flows towards developed countries. The countries which struggle with the developments that deeply affected the international economic process due to the 2008 global financial crisis and the Eurozone debt crisis focused on defense expenditures due to geopolitical risks and political vulnerabilities. Impact of the operation of the global economic order that regional developments advance by spread over a period of time has created results that appearing in different areas. In this context, the migrant/refugee crisis which has been risen from the Middle East to the whole world, has forced state to change their current economic position.

The social and political demands that are different from the pure economic approach laid down in the framework of the labor supply and demand which are at the basis of the neoliberal migration theory has led to re-interventionist structure economic functions of state, notably in Turkey, both developed and developing countries again.

In this study for this purpose, it is aimed to reveal the effects of new immigrant wave that turned to refugee crisis since 2011, for the state's roles in European Union (EU) and Turkey's economy that is affect which parameters and on Turkey-EU relations.

**Keywords:** Migration, Refugee Crisis, EU, State, Neoclassic

## GİRİŞ

20. yüzyılın ikinci yarısından itibaren önemini ve güncelliğini koruyan göç sorunu, 2000'li yılların başından itibaren ABD ve AB ülkeleri başta olmak üzere gelişmiş ülkelerde üzerinde en çok durulan ve bu ülkelerde politik gündemin seyrini değiştiren unsur olmuştur. Bu ülkelerin karşılaştığı yüksek işsizlik, göçmen problemi ile bir araya gelerek devletlerin bütçeleri üzerinde önemli yükler doğurmuştur. Sadece yarattığı ekonomik sonuçlarla sınırlandırılmayacak olan bu sorun, uluslararası politik blokların karşı karşıya kaldığı çekişmelerin de merkezinde yer almaya devam etmektedir.

2008 küresel finans krizi ve Euro bölgesi borç krizinin getirdikleri nedeniyle uluslararası ekonomik işleyişi derinden etkileyen gelişmelerle mücadele eden ülkeler, jeopolitik risklerdeki artışlar ve politik kırılğanlıklarla savunma harcamalarına ağırlık vermiştir. Bölgesel gelişmelerin bir süreç içerisinde yayılarak küresel ekonomik düzenin işleyişini etkilemesi farklı alanlara tezahür eden sonuçlar doğurmuştur. Bu bağlamda Ortadoğu'dan yükselerek tüm dünyaya sirayet eden göçmen/mülteci krizi devletlerin ekonomik açıdan mevcut konumunu değişikliğe zorlamıştır.

Küreselleşme, 21. yüzyıl açısından değerlendirildiğinde ulusal ve uluslararası göçün merkezinde yer alan kavramdır. Küresel koordinasyonun geliştirilmesi, ulusal politikaların ve göçün ekonomi açısından rolünün anlaşılması için küreselleşme olgusunun geniş çaplı incelenme gerekliliği ortaya çıkmaktadır. Bahsedilen bu eğilime benzer olarak, Uluslararası Göç Küresel Komisyonu (UGKK), tarafından 2005 yılında yayınlanan raporda küreselleşme ile göç arasındaki ilişkinin önemine vurgu yapılmıştır. Rapora göre göç küreselleşmeye üç farklı noktadan kanalize olmaktadır. İlk olarak, özellikle ekonomik büyümenin gerçekleştiği, yaşlanan nüfus ve azalan doğum oranlarına sahip ülkelerde işgücü piyasaları giderek göçmen emeğine ihtiyaç duyar hâle gelmektedir. Bazı endüstrilerin göçmen işçiler olmadan ayakta kalması oldukça güçtür. Dolayısıyla göçmen emeği vasıflı veya vasıfsız olarak sınıflandırılıp sınıflandırılmamasına bakılmaksızın küresel ekonominin işleyişi için açısından kritik

hâle gelmektedir. İkinci olarak küreselleşme, küresel iletişim yöntemlerini ve bunların hızını artırmıştır. Böylelikle göçmenler sadece fırsatları keşfetmekle kalmamakta bununla birlikte kendi ülkelerinden başka ülkelere daha hızlı hareket etme imkânına da kavuşmaktadırlar. Son olarak, önceki dönemde yapılan göçler sonucunda oluşturulan diasporaların varlığı, yeni göçmenlerin göç ettikleri ülkelerde toplum tarafından kolay kabul görmelerinin yolunu açmaktadır (UGKK, 2005: 1-2).

Küreselleşme olgusuyla birlikte ele alınarak kapsamı belirlenmeye çalışılan küresel göç olgusu 1990'lardan günümüze kadar tarihsel koşullar içerisinde oluşan bir kategoriye nitelendirilmektedir. 20. yüzyılın sonlarından başlayarak 21. yüzyılda da devam eden bu olgusal gelişme üç temel açıdan ele alınmaktadır (Okuyuz, 2005: 251-252):

- Direkt olarak ekonominin küreselleşmesiyle ilintili olan Küresel Göç Hareketleri, Çok Uluslu Şirketlerdeki (ÇUŞ) üst düzey pozisyonda bulunan teknik ve idari personeller ile akademisyen, uluslararası resmi ve sivil kuruluşların çalışanlarından oluşmaktadır.
- Bölgesel Göç Hareketleri, ekonomik küreselleşme ile dolaylı olarak ilişkilendirilen ve Kuzey Amerika Serbest Ticaret Bölgesi (NAFTA) ve Avrupa Birliği (AB) gibi küreselleşen dünya ekonomisinde kapitalizmin kendi içerisinde yarattığı rekabeti yansıtan mekânsal göçü ifade etmektedir.
- Uluslararası veya Ulus aşırı Göç Hareketleri, yasal veya yasadışı işçi göçmenleri, aile birleşimi bağlamında aile bireylerinin bulunduğu yere göç edenler ve mültecileri kapsamaktadır. Ekonomik küreselleşme, en çok bu kategoriye dâhil olan kesimi etkilemektedir.

Devletin göç olgusu karşısında sahip olduğu yeni konumunun kökenleri, 1970'lere kadar geri giden emek piyasasındaki değişimler ve refah devletinin genişlemesinin getirdiği politikalara kadar uzanmaktadır. Emek piyasası 1970'lerde Keynesyen talep yönelimli politikalara sıkı sıkıya bağlı olan refah devleti uygulamalarıyla yönetilmiştir. 1980 ve 1990'larda Avrupa'da tam istihdamın sağlanması amacından ödünler verilerek anti-enflasyonist kaygılar sonucunda yaşanan ideolojik paradigma değişimi, gerek ulus devletler gerekse de Avrupa ülkelerinde benimsenen yeni yaklaşımın temeli olmuştur. Tam istihdamın sağlanamamış olması, refah devletleri politikaları üzerinde büyük baskıların oluşmasına yol açmıştır; çünkü işsizliğin artması bir yandan refah harcamalarının artması yönünde baskı oluştururken diğer yandan devlet açısından vergi gelirlerinin azalmasına yol açmaktadır. Her iki durum sonucunda, harcamalarda ve bazı sosyal güvenlik haklarında kesintiye gidilmesi yeni baskıya yol açarak kamu harcamaları ve kamu borçlarının GSYİH içerisindeki payının yükselmesine yol açmaktadır. İşsizliğin yüksek düzeyde olması refah devletinin yapısını da etkileyerek sosyal yardımların payının azalması, sosyal dışlanma ve sosyal bölünmelere yol açmaktadır (Kleinman, 2015: 176-178).

Göç hareketlerinin refah devleti politikaları üzerinde yarattığı olumsuz koşullara yönelik yaklaşımlara karşılık Thomas Piketty (2014), küresel servet eşitsizliğinin çözümü noktasında göç hareketlerinin önündeki engellerinin kaldırılmasının belirli seviyede katkı sağlayacağını öne sürmektedir. Ona göre göç yoluyla yeniden dağıtım

mekanizmasına işlerlik kazandırılmasıyla bireylerin yaşadığı yoksul bölgelerden refah seviyesi daha yüksek bölgelere göç etmesinin önü açılarak gelirlerinin artmasına yol açabilmektedir. Bu yöntemin, 2000-2010 dönemi arasında ABD ve Avrupa açısından önemli sonuçları olduğu görülse de söz konusu etkinin eşitsizliği ortadan kaldırmadığı sadece ertelediğinin de altının çizilmesi gerekmektedir (Piketty, 2014: 587). Bunun en önemli sebebi, devletlerin sermayenin hareketliliğine yönelik olarak tanımlanmış oldukları serbest dolaşım hakkının işgücü için tesis etmemeleridir. Örneğin, küreselleşme ile birlikte yoksul bölgelerden zengin bölgelere gerçekleştirilecek göçün bireyler arasında refah seviyesi dengesizliğini azaltacağı teorik olarak öngörülmesine karşın bu öngörü devletlerin sermayenin, malların ve iletişim araçlarının mobilizasyonundan farklı olarak işgücüne yönelik olarak uyguladığı kısıtlayıcı önlemler neticesinde gerçekleşmemektedir (Hobsbawm, 2008: 29).

Dolayısıyla küreselleşme ile birlikte yeni bir yapıya dönüşen göç olgusu ulusal sınırları güvence altına alarak çözülebilecek bir problem olarak ele alınamayacak şekilde kompleks hâle gelmiştir. Bu amaçla çalışmada mülteci krizine dönüşen uluslararası göç karşısında, neoklasik göç teorisi başta olmak üzere devlet müdahalesine sınırlı düzeyde rol biçen yaklaşımlardan farklı olarak ulus-devletlerin müdahaleci politikalarına daha fazla ihtiyaç doğuran gelişmeler ortaya konularak bu olgunun en çok etkilediği Türkiye ve AB'nin buna gösterdiği karşı devresel politikalar karşılaştırmalı olarak analiz edilmeye çalışılmıştır.

### 1. Neoklasik Göç Teorisi

Neoklasik göç teorisi, göçün sebepleri ve etkileri ile ilgili kuramsal yaklaşımında mikro ve makro ölçekte ayrıma gitmektedir. Lewis (1954), Ranis & Fei (1961) ve Lee (1966) tarafından geliştirilen makroekonomik bakış açısı, uluslararası göçü gelişmiş ve gelişmekte olan ülkelerdeki işgücü piyasası dengesizliği bağlamında ele almaktadır. Fakir ülkelere zengin ülkelere gerçekleştirilen göçün arka planındaki nedensel faktör, işgücü arzı ile talebi arasında ücret dengesizliğine yol açan faktör donanımlarının farklı olmasıdır. Fakir ülkelerin sermayeye göre daha fazla emek arzına sahip olması burada ücretlerin düşük olmasına, zengin ülkelerin ise emeğe kıyasla sermayeye daha fazla sahip olmaları ücretlerin yüksek olmasına yol açmaktadır. Fakir ülkelere zengin ülkelere gerçekleştirilen göç sonucunda fakir ülkelerde emek arzı azalarak ücretlerin yükselmesine, zengin ülkelerde de emek arzının artarak ücretlerin düşmesine yol açan süreçle sonuçlanmaktadır. Böylelikle ülkeler arasında faktör donatımı farklılığından kaynaklanan ücret dengesizliği, emek piyasasının kendiliğinden işleyerek göç yoluyla her iki ülkede ücretlerin dengeye gelmesini sağlayan mekanizmayla ortadan kalkmaktadır (Robinson, 2005: 5).

Makro modelin inşa edildiği bir diğer kuramsal yapı, Lee (1966)'nin İtme-Çekme (Push-Pull) yaklaşımıdır. Bu yaklaşımının savunucuları uluslararası nüfus akışlarını, işgücü arzındaki ve talebindeki bölgeler veya ülkeler arasındaki makro düzeydeki dengesizliğin yarattığı ve bu dengesizliklerin ortaya çıkan ücret farklılıklarını yansıttığını ileri sürmektedir. "İtme" güçleri, işgücü ve düşük ücretlerin yetersiz beslenmesinden etkilenen ekonomik olarak gelişmemiş bölgelerde faaliyet göstermekte, insanları geçim kaynakları arayışına sokmaktadır. "Çekme" güçleri, işgücünün talep ve ücretlerinin daha yüksek olduğu ekonomik olarak gelişmiş alanlarda faaliyet göstermekte ve

göçmenlerin ekonomik olarak çökmüş bölgelerinden veya ülkelerinden itilmelerini sağlamaktadır. İtme-çekme modeli, uluslararası emek göçünün zamanla ekonomik dengesizlikler gösteren bölgeler/ülkeler arasındaki ekonomik büyüme güçlerini eşitleyeceğini varsaymaktadır (Morawska, 2007: 2). Bugüne kadar göç ile ilgili üzerinde en çok durulan ve hâkim olan görüş konumunda olan neoklasik model; rasyonel tercih, fayda maksimizasyonu, beklenen net getiriler, faktör hareketliliği ve ücret farklılıkları gibi neoklasik iktisadın temel önermeleri olan unsurlarla göç analizine odaklanmaktadır (Arango, 2000: 285). Ücretlere odaklanan neoklasik yaklaşım, tam istihdam varsayımı altında ücret farklılıkları ve göç akışkanlığı arasında doğrusal bir ilişki öngörmektedir. Genişletilen neoklasik modellerde ise göç fiili kazançlar yerine beklenen kazançlar tarafından şekillendirilerek, istihdam olasılığı ile ağırlıklandırılmaktadır (Kurekova, 2011: 5).

Neoklasik göç kuramı tarafından ortaya konulan makroekonomik çerçeve, pek çok göç politikasının entelektüel alt yapısını oluşturmaktadır. Bu açıdan değerlendirildiğinde bu yaklaşımın bazı varsayımlarını şu şekilde sıralamak mümkündür (Massey vd., 1993: 433-434):

- Uluslararası işçi göçü ülkeler arasındaki ücret farklılıklarından kaynaklanmaktadır.
- Ücret farklılıklarının ortadan kaldırılması işgücü göçünü sona erdirecek ve bu türden farklılıkların ortadan kalkmasıyla da göç hareketi sonlanacaktır.
- Beşeri sermayesi yüksek işgücünün uluslararası akışkanlıkları, genel ücret seviyesinden yüksek farklılıklara cevap verebilmekte böylelikle vasıfsız işçilerin göç hareketinden daha farklı bir model sunmaktadır.
- Uluslararası göç akışlarının teşvik edildiği temel mekanizmalar işgücü piyasalarıdır. Diğer piyasaların uluslararası göç konusunda önemli bir etkisi yoktur.
- Devletlerin göç akışkanlıklarını kontrol etmelerinin yolu, göç veren ve/veya alan ülkelerdeki işgücü piyasalarını düzenlemek veya etkilemektir.

Neoklasik göç kuramının diğer analitik çerçevesini oluşturan mikro perspektif, bireylerin göç etme eylemlerini makro düzeyde ele almak yerine bireylerin kendi kişisel tercihleri kapsamında rasyonel davranarak kendilerine en yüksek faydayı sağlayacak kararlar sonucunda fayda-maliyet analizine dayanarak gerçekleştirileceğini öne sürmektedir.

Beşeri sermaye yaklaşımı ise, neoklasik mikro düzeydeki göç teorisinin ana unsurunu oluşturmaktadır. Sjaastad (1962)'in çalışmalarına dayanan ve daha sonra Borjas ve Todaro tarafından geliştirilen bu yaklaşımda göç, beşeri sermayenin verimliliğini artırmak için yapılan bir yatırım olarak kabul edilmektedir. Makro yaklaşıma benzer biçimde işgücü piyasasına odaklanılmasına karşın aynı zamanda heterojen göçmenlerin seçiciliğini açıklamaktadır. Bireyler zaman dilimlerine göre beklenen tahmini getiriler için bir maliyet-fayda hesaplaması sonucu beklenen getirinin pozitif

olması halinde göç kararı verirler (Hagen-Zanker, 2008: 10). Buna göre birey göç maliyetleri dikkate alındığında yurt dışında elde edilmesi beklenen gelirin, kendi ülkesindeki beklenen gelirinden fazla olması durumunda göç etmeye karar vermektedir. Bireylerin beklenen kazancı da eğitim seviyesine, deneyimlerine, işgücü piyasasının niteliğine, yaşam pahalılığına ve iş bulabilme imkânına göre değişebilmektedir. Piyasaların sürekli temizlendiği varsayımı kabul edilse de işçilerin heterojenliği, becerilerine yönelik farklı getiriler ve bireysel göç maliyetleri arasındaki farklar ücret farklılığına yol açan diğer unsurlardır (Budnik, 2011: 10).

1950 ve 1960'ların neoklasik kalkınma teorisinin hâkim görüşlerine göre göçmenler değişim ve yeniliğin önemli aktörleri olarak görülmüştür. Göçmenlerin ülkelerine sadece parayı değil, aynı zamanda yeni fikirleri, bilgiyi ve girişimci tutumları da getirmeleri beklenmektedir. Bu sayede göçmenlerin iktisadi kalkınmada olumlu bir rol oynaması ve gelişmekte olan ülkelerde modernleşmenin hızlandırılarak, mekânsal açıdan yayılmasına katkıda bulunması beklenmektedir. Ayrıca, ekonomik büyümenin teşvik edilmesinde de işçi dövizlerine önemli rol atfedilmiştir. Bu tip iyimser görüşler, Avrupa ve ABD'de kırsal kesimden kente göç konusundaki çalışmalar ve Avrupa'dan Kuzey Amerika'ya göçle ilgili tarihsel deneyimlere dayanmaktadır. Bu bakış açısı, II. Dünya Savaşı'nı izleyen ilk 20 yılda kalkınma teorisine hâkim olan görüşleri de yansıtılmaktadır (Haas, 2010: 231-232).

Piyasaların yol açtığı dengesizlikler neticesinde iş gücü arzı ve talebi arasında meydana gelen farklılıklar sonucunda göçün yaşandığını vurgulayan makro yaklaşımın aksine mikro yaklaşımda, bireylerin beşeri sermayelerine yönelik olarak yaptıkları yatırımlar neticesinde rasyonel olarak karar alan bireylerin kendileri için en optimal sonucu verecek seçeneği dikkate alarak gelecekteki beklenen getiri ile fırsat maliyetini karşılaştırarak göçe yönelik faaliyetini gerçekleştirmektedir.

Neoklasik göç modelinin gerek mikro gerekse de makro boyutunda olsun, tüm karakteristik özellikleriyle neoklasik iktisadın belirli sahip olduğu metodolojik bireycilik, optimizasyon, rasyonellik, hipotetik-tümden gelim, denge gibi araçların türevsel uygulamasından başka bir şey değildir (Abreu, 2012: 53).

## **2. Dünya Sistemleri Teorisi (Merkez-Çevre) Açısından Göç Kuramı**

Neoklasik göç kuramının piyasa temelli yaklaşımlarına karşılık olarak göçün kapitalist sistemin tarihsel gelişme koşulları içerisinde merkez-çevre ülkeler arasındaki ekonomik yapı arasındaki farklılığa dayandığını ileri süren en önemli heterodoks göç yaklaşımı, Immanuel Wallerstein (1974)'in Dünya Sistemleri Analizi'ne dayanan kuramıdır.

Daha önceki yaklaşımlardan farklı olarak analizin odak noktası işgücü piyasası değil 16. yüzyıldan itibaren gelişmeye başlayan dünya ekonomisinin yapısal dönüşümüdür. Buna göre kapitalist ekonomik ilişkilerin çevre konumundaki kapitalist olmayan ülkelere nüfuz etmesi, yurtdışına göç etmeye eğilimli mobilitesi yüksek nüfus yaratmaktadır. Göç, kapitalist gelişme sürecinde kaçınılmaz olarak ortaya çıkan çözümlerin ve parçalanmaların doğal bir uzantısıdır. Kapitalizmin Batı Avrupa, Kuzey Amerika, Okyanusya ve Japonya'daki merkezlerinden dışa doğru genişlemesiyle,

dünyanın daha büyük bölümü ve nüfusun artan bölümü dünya piyasa ekonomisine müdahil olmuştur (Massey vd., 1993: 445).

Dünya sistemleri teorisi açısından emek göçü, kapitalizmin merkez ekonomileri ile az gelişmiş çevre ülkeler arasında meydana gelen nüfuz alanının oluşturduğu önemli noktalardan birisidir. Göç, üçüncü dünyayı bağımlı kılmak ve bunu sürdürebilmek için askeri hegemonya, dünya ticaretinin ve yatırımlarının kontrolü kadar önemlidir (Castles ve Miller, 1998: 23).

Balibar ve Wallerstein (2013)'e göre sınırsız sermaye birikimi, kapitalist sistemin varlık nedenini oluşturmakla birlikte en betimleyici özelliğini de oluşturmaktadır. Sonsuz sermaye birikiminin oluşturulma amacı zaman içerisinde her şeyin metalaşmasına, üretim kapasitesinin artmasıyla birlikte işbölümünün daha karmaşık hâle gelerek, çarpık toplumsal iş bölümüne yol açmaktadır. Sermaye birikiminin amacı, dünya nüfusunun büyük bölümünün bu sayede, dünya nüfusunun geri kalan kısmı arasında bölüştürülen artı değerini üretmesini sağlayan emek gücü görevi gördüğünü kabul etmektedir. Bu sayede kapitalistlerin kolaylıkla göç edebilen işgücüne sahip olmaları önemli avantajlar sağlamaktadır (Balibar ve Wallerstein, 2013: 132):

*“Biriktiriciler, kullanımı zaman içinde değişen bir emek gücüne sahip olmaktan fayda sağlarlar. Yani, tek tek girişimciler yalnızca üretime doğrudan bağlı harcamaların olmasını isteyeceklerdir ve bu yüzden gelecekte seçenek olsun diye, kullanılmamış emek zamanı için bir çeşit kira ücreti vermeyi istemeyeceklerdir. Öte yandan, üretmek istediklerinde çalışmaya istekli kişilerin bulunmasını da isteyeceklerdir. Zamansal değişim on yıldan on yıla, yıldan yıla, haftadan haftaya ve hatta saatten saate olabilir. Biriktiriciler, kullanımı mekânsal olarak değişebilen bir emek gücüne sahip olmaktan fayda sağlarlar. Yani, tek tek girişimciler işletmelerin yerini, maliyet bedellerine göre (ulaşım maliyetleri, emek gücünün tarihsel maliyetleri, vb.) dünya emek gücünün var olan coğrafi dağılımı tarafından çok da fazla kısıtlanmadan, belirlemek ya da değiştirmek isteyeceklerdir. Mekânsal değişim kıttan kıttaya, kırdan kente ya da belli bir yerden diğerine olabilir.”*

Dünya sistemleri teorisinin analitik çerçevesi, merkezdeki kapitalist ağların kapitalist olmayan devletlerin çevresel yapısına doğru ilerlemesiyle çevre konumundaki bu ülkelerde göçü uyarıcı etki doğurduğu üzerine odaklanmaktadır. Sömürgecilik ile yakın ilişkili olan bu kuram, sömürgeci güçler kolonyal devletlerin çıkarlarını savunmak amacıyla önceki dönemlerde sömürgelerin fakir bölgelerine nüfuz etmişlerdir. Günümüze gelindiğinde ise neo-kolonyal hükümetler ve Çok Uluslu Şirketler (ÇUŞ), dünya ekonomisini kapitalistlerin ürettikleri ile belirli kesimin hâkimiyetinin sürdürülmesine yardımcı olmaktadır. Dolayısıyla dünya sistemi teorisi, gittikçe genişleyen uluslararası küresel piyasaların ekonomi-politik varyasyonlarının sonucunda göçün yaşandığını kabul ederek şu varsayımları ileri sürmektedir (Abadan-Unat, 2017: 61-63):

- Gelişmiş kapitalist piyasa ekonomisinin çevre ülkelere nüfuz etmesi, göçü tetikleyen doğal bir unsur haline gelmektedir.
- Uluslararası emek göçü, uluslararası mallar ve sermaye akımlarının tersi yönde eğilim göstermektedir. Kapitalist yatırımlar neticesinde

çevre ülkelerde göçe zorlanmış hazır işgücü bulunması, uluslararası göçü harekete geçirmektedir.

- Uluslararası göç, sömüren devletler ile sömürge devletler arasında yaşanmaktadır. Sömürgecilik faaliyetleri döneminden kalma kültürel, idari, finansal, ulaşım ve iletişim ağları söz konusu göç sürecini kolaylaştırmaktadır.

- Uluslararası göçün, piyasa ekonomisinin küreselleşmesi sonucu ortaya çıkmasından dolayı, bunu önlemenin yolu devletlerin ulus ötesi yatırımları ile çok uluslu şirketlerin mali işlemlerin denetlenmesi olsa da bu durum dünya ekonomisini çıkmaza sürükleyeceği için bunun uygulanması pek olası değildir.

- Kapitalist devletlerin sınır ötesi yatırımların sürekliliğini sağlamak için gerekli olması halinde politik ve askeri müdahale araçlarına başvurumaktadırlar. Bu yöntemin başarısız olması halinde ise merkez ülkelere yönelik göçler hızlanmaktadır. Dolayısıyla bu da uluslararası göçün bir diğer portesini sunmaktadır.

- Ülkeler arasındaki ücret ve istihdam koşullarından çok az etkilenen uluslararası göç, küresel ekonominin genel yapısını takip etmektedir.

Dünya sistemleri teorisinin merkez-çevre sınıflandırması kapsamında göç olgusunun değerlendirilmesinde günümüzde geçerli olan “sistem” veya “sistemler”in tarihsel olgular içerisinde neyi ifade ettiğinin belirlenmesi önem kazanan bir diğer konudur. Özellikle Andre Gunder Frank ve Barry K. Gills (2003) ile Immanuel Wallerstein arasında yapılan tartışma literatürde öncü role sahiptir. Gills ve Frank (2003), tarihsel zaman ve uzam boyunca farklı formlara bürünmüş olsa da sadece tek bir dünya sisteminin var olduğunu ve bunun beş bin yıllık geçmişe sahip olduğunu ileri sürmektedirler. Wallerstein (2003) ise bu fikre karşı çıkarak tek bir dünya sistemi olduğuna yönelik olgunun yanlışlığına şöyle karşı çıkmıştır (Wallerstein, 2003: 531)

*“....Ben bir çok tarihçinin Çin veya Çin İmparatorluğu dedikleri şeyin tek bir sistem olduğunu düşünmüyorum. Çin olarak adlandırılan coğrafi bölgede birbirini izleyen birtakım sistemler var olmuştur...“Modern dünya sistemi” (veya “kapitalist dünya ekonomisi”) birçok sistemden sadece biridir. Onun kendine özgü özelliği, çağdaşlarını yok edecek kadar güçlü olduğunu göstermiş olmasıdır.”*

Merkez-çevre kuramı kapsamında göz önüne alındığında çevre ülkeler, merkez ülkeler için ucuz işgücünün sağlanması dolayısıyla maliyetlerin düşürülmesi açısından vazgeçilmez konumdadırlar. Üretilen ürünler yine çevre ülkelere arz edilerek bir bağımlılık döngüsü oluşturulmaktadır. Kapitalist birikim süreci böylelikle çevre ülkeleri de kuşatan bir örüntü haline gelmektedir (Çağlayan, 2006: 80).

Uluslararası göç teorileri<sup>2</sup> bağlamında ele alınan gerek neoklasik kuramın gerekse de dünya sistemleri teorisinin, uluslararası göçün nedenlerine ilişkin

<sup>2</sup>Uluslararası göçü açıklamaya yönelik bahsedilenlerin dışında birçok kuram bulunmaktadır: Yeni Ekonomi Kuramı, İkiye Bölünmüş Emek Piyasası Kuramı, İlişkiler Ağı (Network) Kuramı, Göç Sistemleri Kuramı. Çalışmanın bütünlüğü dikkate alınarak sadece iki uç noktada yer alan ve ortodoks bakış açısını yansıtan Neoklasik kuram ile heterodoks görüşü yansıtan Dünya



yaklaşımları belirli kısıtlar içerisinde ele alınmaktadır; fakat küreselleşme ve bölgesel jeopolitik gelişmelerle birleşince 2011 yılından sonra özellikle Ortadoğu ve Kuzey Afrika coğrafyasında politik zeminden başlayan süreçlerle uluslararası göçler form değiştirerek *mülteci krizi* problemine dönüşmüştür. Bu gelişmeler sonucunda devletlerin ekonomide, yeni bakış açılarını geliştirmeleri kaçınılmaz hâle gelmiştir.

AB açısında devleti söz konusu göç sorunsalı karşısında pragmatik hamleler geliştirmeye yönelten en önemli sebep, AB'nin halihazırda kendi içerisinde sahip olduğu ekonomik ve siyasi sorunlar karşısında birliğin geleceğinin ciddi bir biçimde sorgulanmaya başladığı dönemde ulusal politikalar üzerinde yaşanan ivme kaybının önüne geçilme isteğidir. Bu sebeple milliyetçi söylemler üzerinde inşa edilen politikalar ekonomik ve güvenlik kaygılarıyla ilişkilendirilerek farklı bir zemine oturtulmaya çalışılmaktadır. Fakat bu durum her ne kadar ulusal politikalar açısından karşılık bulsa da birliğin "*değer*" ekseninden uzaklaşarak "*çıkar*" kaygılarına bürünen yapıyı doğurduğuna yönelik eleştirileri beraberinde getirmiştir.

İlerleyen dönemde AB'nin bugünkü göç politikasını değişikliğe zorlayacak en önemli sebebin ise ekonomik olacağı çok net bir biçimde dile getirilmeye başlanmıştır. Nüfusun yaşlanmasıyla ortaya çıkabilecek dinamizm kaybı sonucunda ekonomik büyümenin yavaşlaması, vergi gelirlerinin azalması, sosyal güvenlik ödemelerinin artış göstermesi gibi potansiyel riskler dikkate alındığında yakın gelecekte AB'nin mevcut göç politikalarında devlet müdahalesinin daha fazla hissedileceği söylenebilir (Demir ve Soyupek, 2015: 35).

Türkiye açısından ele alındığında ise göç, AB'den farklı olarak daha esnek bir çerçevede ele alınmıştır. Güneyde yaşanan göç dalgası karşısında takınılan politik tavrın yarattığı ekonomik sonuçlar sadece ulusal ekonomiyle sınırlı kalmamış aynı zamanda Türkiye'nin uluslararası kamuoyunda daha fazla ön plana çıkmasına yol açmıştır. Özellikle AB ile yaşanan siyasi gerilimler neticesinde donma noktasına gelen ilişkilerin seyri değişerek Türkiye açısından da bir takım dönüşümlere yol açmıştır.

### **3. Uluslararası Göçün Değişen Kategorisi: Mülteci Krizinin Devletlerin Ekonomi Politikalarına Etkisi**

Yeni ekonomik düzenle birlikte uluslararası ekonomik ilişkilerin piyasa katılımcılığı yoluyla kendi doğal işleyişi içerisinde en optimal sonucu yaratacağı dominant görüş olsa da müdahaleci yöntemlerin çok sık olarak kullanıldığı görülmektedir. 21. yüzyıl içerisinde uluslararası ekonomik düzenin ulus-devletlerin rolleri üzerinde yarattığı değişim baskısı, kimi bakış açısında göre ulus-devletlerin egemenlik gücünü zayıflattığını kimilerine göre ise bu görüşün tam tersine güçlendirmiştir. Bu görüşler etrafında biçimlenen yeni kuram ve tartışmalar, devlet ile piyasa arasındaki diyalektik sürece vurgu yapan alternatif arayışlara yönelmesine sebebiyet vermiştir. Bahsedilen karşıtlığın etkisini gösterdiği ve önemli güncel politika arayışlarının süregeldiği konulardan birisi uluslararası göçün değişen yapısıdır.

---

Sistemleri Teorisi ele alınmıştır. Bu kuramlardan hareketle, 21. yüzyılda küreselleşme olgusuyla birlikte ele alındığında mülteci krizine dönüşen göçün farklı formasyonu üzerinde durularak devletlerin ekonomik müdahalelerinin kapsamının belirlenmesi amaçlanmıştır.

Göçün ülke ekonomilerine olumlu ve olumsuz etkisinin olduğuna yönelik farklı görüşler ileri sürülmektedir. Beşeri sermayesi yüksek nitelikli işgücünün belirli bir maliyet (zaman ve maddi) sonucu oluştuğunu savunan devletler, başka ülkelere doğru gerçekleşen göçü beyin göçü olarak nitelendirmekte ve bunu ülke ekonomisi açısından bir kayıp olarak görmektedir. Nitelikli işgücünü alan ülkeler ise bu göç akımının kendilerine yönelmesi açısından çeşitli teşvik sistemi uygulamaktadırlar. Nitelikli işgücü için geçerli olan bu durum vasıfsız işçiler açısından dikkate alındığında farklılık arz etmektedir. Göç veren ülkeler bu profildeki göçlerin ülkede mevcut işsizliğin azalmasına katkı sağladığını düşünerek göçü özendirirken, vasıfsız işçilerin göç ettikleri ülkeler ise kendi işgücü piyasasını bozacağını düşünerek buna karşı çıkmaktadır (Abadan-Unat, 2017: 335).

Kapitalist ekonomik sisteminin bir sonucu olarak ortaya çıktığı düşünülen küreselleşmenin dünya genelinde yarattığı eşitsizlik sonucu gelişmiş kapitalist ülkeler kendilerine yönelik göçü artırmaktadır. Göç hareketlerinin giderek daha karmaşık hâle gelmesinin gerisinde yatan argümanlardan birisi, iletişim ve haberleşme teknolojilerinde yaşanan atılımlardır. Bu ilerlemelerle birlikte bireylerin refah düzeyi yüksek ülkelere göç etme isteği doğmaktadır. Son zamanlarda göçün bu sebepleri ile birlikte güvenlik sorunları, siyasi istikrarsızlık, çatışma ortamının varlığı, çevre felaketleri gibi sebeplerle göç etmektedirler. Özellikle siyasi çalkantılar ve güvenlik gerekçesiyle göçün yapısı uluslararası boyut kazanmıştır (Oktay, 2011: 230).

Küreselleşme ile göç arasındaki ilişkiye yönelik temel fikir, ülkelerin sosyal, ekonomik ve kültürel olarak birbirlerine olan bağılıkların giderek daha çeşitli hâle gelen coğrafyalar arasında göçü kolaylaştırdığıdır. Her ne kadar küreselleşmenin yarattığı birbirine entegre olmuş ülke modeli söz konusu olsa da devletlerin ulusal göç politikaları, herhangi bir zamanda ilgili ulusal hükümetler tarafından algılanan ve/veya tasarlanan özel ulusal çıkarlara bağlı kalmaktadır. Bunun sonucunda doğal olarak bölgesel veya küresel standardize edilmiş göç politikası bulunmamaktadır. Günümüz koşulları içerisinde ulus-devletlerin bir yandan küresel sistem içerisinde uluslararası göçler için nedenler yarattığını diğer yandan bu göç akışkanlığına sınırlamalar getirdiğine şahit olmaktayız. Dolayısıyla ulus-devletler içerisinde merkez konumunda ülkeler, üçüncü dünya ülkelerinin ekonomik fırsatlar aramalarına izin verirken bunun kendi çıkarları üzerindeki kontrolü zayıfladığında ise alternatif politikaları uygulamaya başlamaktadır (Colic-Peisker, 2017: 2-3).

Ulus-devlet modelinin uluslararası göç olgusu karşısında değişen koşullarla birlikte takındığı tavrın uzun zamandır tartışıldığı yer Avrupa Birliği'dir. AB'nin 2000'li yılların başından uygulamaya başladığı göçmen politikası, güvenlik kaygısı yanında politik ve ekonomik kaygıları da beraberinde getirmiştir.

### **3.1. Avrupa Birliği'nin Küresel Göç Yönetimi Refleksi**

Küreselleşme, Avrupa'ya mücadele etmesi gereken yeni bir alan ortaya çıkarmıştır. Farklı kanallardan gelen bu yeni sorun ilk olarak vasıfsız işçiler açısından etkisini göstermektedir. Bununla birlikte Avrupa'nın doğu ve güney sınırında önemli derecedeki yasa dışı göçün varlığı kaygıları artırır gelişmedir. Bu kaygıların dayanak noktası, Avrupa Birliği içerisinde hali hazırda önemli boyutta olan işsizlik başta olmak üzere birçok ekonomik problemle birlikte sosyal, kültürel, siyasal sonuçlar gibi geniş

kapsamlı etkisinin yaratacağı belirsizlikler oluşturmaktadır. Birliğin göçmen politikalarını yönlendiren diğer kanal nitelikli işgücü göçüdür.

21. yüzyılın nihai en önemli kaynağı olarak görülen beşeri sermayesi yüksek nitelikli işgücü gelişmiş ülkelerin aşırı talep ettiği işgücünü oluşturmaktadır. Nitelikli işgücü eksikliği beraberinde düşük vasıflı işçilerin işe alınma teşvikinin azalmasını da beraberinde getirmektedir. Bu sebeple gelişmiş ülkeler, nitelikli işgücü boşluğunu doldurabilmek için birbirleriyle daha fazla rekabet ederek teşvik sistemlerini artırma yoluna gitmektedirler (Zimmermann, 2005: 1).

Ulusal, bölgesel ve uluslararası tartışmalarda kilit bir tema haline gelen göçün en çok önem kazandığı kıta şüphesiz Avrupa'dır. 1990'lardan itibaren Demir Perde ülkelerinin Sovyetler Birliği'nden kopması sonucu Doğu ve Orta Avrupa Ülkeleri'nden gelen sığınmacıların sayısında önemli artışlar yaşanmıştır. Gittikçe ırksal, etnik ve dini açıdan daha çeşitli hâle gelen bölge, son dönemlerde göç konusuna oldukça hassas biçimde yaklaşmaktadır. Bu sebeple göç ve sığınma problemi, AB kurumları tarafından giderek daha fazla şekillenmeye başlamıştır. Diğer taraftan üye devletlerin hükümetleri, kamusal düşmanlığı kısırtmasından çekindikleri için uluslararası göçün çözümüne yönelik açık bir tartışma başlatmaktan kaçınmaktadırlar. Göçün çözümü açısından bir diğer sorun ise Avrupa'daki sağın popülist partilerinin yükselişidir. Bu partiler özellikle göçmen kurallarının kapsamının daraltılmasında ve ülke içindeki sığınmacılara yönelik muamelede çok büyük rol oynamaktadırlar (Neisser, 2007: 139).

Lindstrom (2005)'e göre II. Dünya Savaşı'ndan sonraki dönemden itibaren AB'ye gerçekleştirilen göçler üç ayrı yapısal döngü içerisinde ele alınabilir. İlk aşama, güneydeki düşük vasıflı işçilerin kuzeydeki sanayileşmiş ülkelere gerçekleştirdikleri süreçle başlamıştır. İkinci aşama ise daha önce buralara yerleşen göçmenlerin aileleriyle bir araya gelmesini içermektedir. Son aşama ise planlı ekonomilerin çöküşünü müteakip Batı'ya yapılan göç ve sığınma eylemiyle gerçekleşmiştir (Lindstrom, 2005: 587-588).

Ortak Pazar Kurma arayışlarıyla beraber 1980'li yıllardan itibaren göç konusuna çok fazla eğilen AB, özellikle birlik içerisinde işgücü maliyetlerinin yüksek olması nedeniyle emeğin dolaşımını fırsata çevirme motifiyle bazı politikalar üretmiştir; fakat gelinen süreçte vasıfsız işgücünün ekonomik anlamda katkı sağlayanlar değil devletin ekonomik imkânlarından yararlanmaya çalışanlar şeklinde algının yaratılması sonucu birlik nezdinde sistematik göç politikasının oluşmasını engellemiştir (Canpolat ve Arıner, 2012: 12).

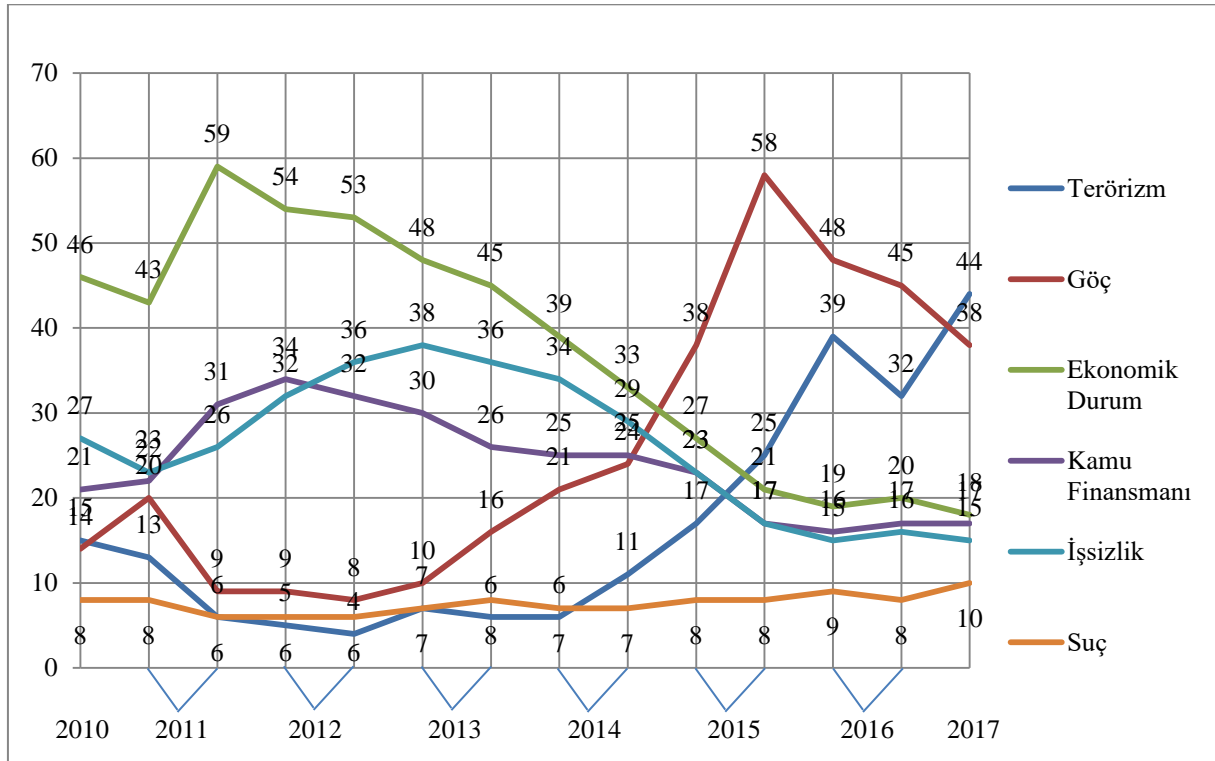
Düşük nitelikli işçilere yönelik ciddi kısıtlar getiren AB, nitelikli işgücüne yönelik olarak bunun tam tersi uygulamayı benimsemiş ve talep açığını giderebilmek amacıyla 2009 yılında Mavi Kart uygulamasını devreye sokarak, stratejik hamleler geliştirmiştir. Mavi Kart uygulamasının gerektiren argümanlar i) İşletmelerin işgücü ihtiyacının karşılanması açısından göçmenlerin bu ihtiyaca cevap verebilmesi ii) AB'nin iş dünyasının ihtiyaç duyduğu yeterli işgücünü üretmede başarısız olması iii) Yüksek vasıflı işgücünün daha çok Kanada ve ABD'ye gitmesi ve bunun da AB'nin bu alandaki rekabetini zayıflatması şeklinde özetlenebilir (Cerna, 2014: 79-80). Mavi kart uygulamasıyla nitelikli işgücünün AB ekonomisinin rekabet gücünü ve ekonomik

büyümeyi artıracığı yönündeki beklentilerini, Avrupa Komisyonu Başkanı José Manuel Barroso şu sözlerle ifade etmiştir (Kancs ve Ciaian, 2010: 2):

*“Avrupa’ya nitelikli işgücü göçü, rekabet gücümüzü dolayısıyla ekonomik büyümemizi artıracaktır. Aynı zamanda yaşlanan nüfusumuzdan kaynaklanan demografik problemlerin üstesinden gelmeye de yardımcı olacaktır. Bu durum özellikle nitelikli işgücü için geçerlidir. Mavi Kart direktifi ile net bir işaret gönderiyoruz: AB yüksek vasıflı işgücünü beklemektedir!”*

2009 yılından itibaren yürürlüğe giren bu uygulamayla az gelişmiş ülkelerdeki nitelikli işgücünün AB’ye göçünü cazip hâle getirecek vergi avantajları, sosyal yardım, maaş ödemeleri ve kamu konutlarına erişim gibi teşviklerle birlikte çalışma izinleri ve ikametgâhlar için hızlandırılmış prosedürler nitelikli işgücü açısından işlem maliyetlerini düşürerek ve AB ile az gelişmiş ülkelerdeki net ücret farkını artırarak işgücü piyasasında dengesizlik meydana getirmektedir (Kancs ve Ciaian, 2010: 3). Bu uygulamaya yönelik tartışmaların dikkat çeken yönlerinden birisi Afrika-Karayip-Pasifik (AKP) ülkeleri başta olmak üzere az gelişmiş ve/veya gelişmekte olan ülkelerden AB’ye gerçekleşen tek taraflı beyin göçünün bir tür kolonyalizm olduğuna yönelik eleştirilerdir (Sönmez, 2015: 248-249).

AB’yi göç politikalarında hem ulusal hem de uluslararası konjonktür karşısında küresel düzende paradigmasal değişikliğe sürükleyen olay, 21. yüzyılın şu ana kadar karşılaştığı en büyük göç dalgası olan ve 2011 yılında başlayan Arap Baharı ile Akdeniz’i geçerek Avrupa’ya sığınmak isteyen kitlelerin sığınma taleplerindeki inanılmaz artıştır. 2008 küresel finans krizi ile birlikte özellikle Euro bölgesinin içerisinden çıkmaya çalıştığı borç krizinin olumsuz etkileri henüz tam anlamıyla atlatılmamışken yaşanan bu süreç birliğe üye devletlerin politika demetlerini daha kaotik hâle getirmiştir.



**Şekil 1. AB Vatandaşlarının En Çok Dikkate Aldığı Konular**

**Kaynak:** European Commission (2017)'den yararlanarak oluşturulmuştur.

Şekil 1, AB vatandaşlarının 2010-2017 dönemi arasında en çok endişe ettikleri iki temayı göstermektedir. 2010 yılında % 46'lık payla ilk sırada ekonomik durum, en çok kaygı duyulan konu olurken % 8 ile suç en az kaygılanılan konu olmuştur. Şekil incelendiğinde 2015 yılına kadar ekonomik durum endişe duyulan konular arasında ilk sırada iken 2015 yılından itibaren göç, en çok dikkate alınan konu haline gelmiştir. Özellikle AB ülkelerindeki işsizliğin en önemli sebebi olarak gösterilen göçmenlere yönelik tepkilerin dozu da bu dönemde artmıştır. Göçün ekonomik etkileri ile birlikte pratikteki politik yansımaları da dikkate alındığında sağ ideolojiye sahip partilerin AB başta olmak üzere dünyanın birçok yerinde yükselişe geçmesi bu algı değişiminin önemli bir nedenidir. Ayrıca göçmenler konusunda duyulan kaygılarla işsizlik probleminden duyulan kaygının benzer eğilim gösterdiği görülmektedir. Daha önce de belirtildiği gibi Euro bölgesindeki borç krizine bir de yüksek işsizliğin eklenmesi, AB'nin uluslararası göçmen politikalarına yönelik tavrını değiştirmesine yol açmıştır.

**Tablo 1. Gelişmişlik Düzeyi ve Bölgelere Göre Göçmen Sayısı ve Değişim Oranı: 1990-2017**

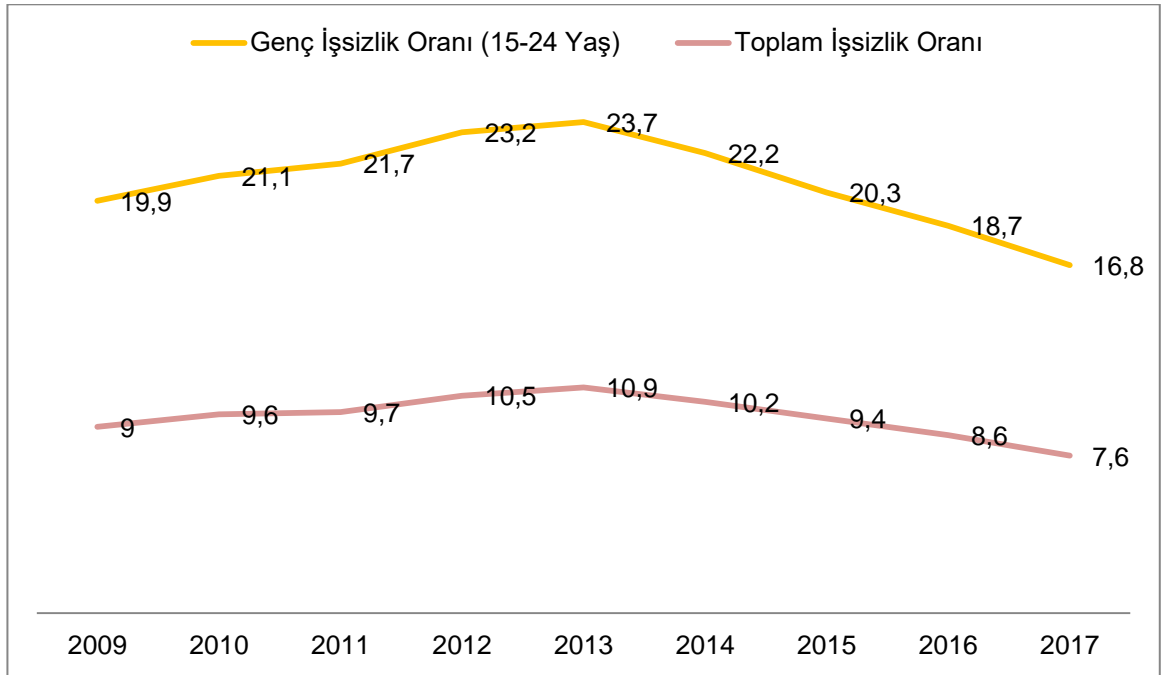
	Uluslararası Göçmen Stoku (Milyon)				Göçmen Stokundaki Ortalama Değişim (%)			
	1990	2000	2010	2017	1990-2000	2000-2010	2010-2017	2000-2017
Dünya (Toplam)	152,5	172,6	220,0	257,7	1,2	2,4	2,3	2,4
Gelişmiş Bölgeler	82,4	103,4	130,7	146,0	2,3	2,3	1,6	2,0

Gelişmekte Olan Bölgeler	70,2	69,2	89,3	111,7	-0,1	2,6	3,2	2,8
Yüksek Gelirli Ülkeler	75,2	100,4	141,8	164,8	2,9	3,5	2,2	2,9
Orta Gelirli Ülkeler	68,5	64,0	70,2	81,4	-0,7	0,9	2,1	1,4
Düşük Gelirli Ülkeler	8,5	7,7	7,5	10,9	-1,0	-0,2	5,3	2,0
Afrika	15,7	14,8	17,0	24,7	-0,6	1,4	5,3	3,0
Asya	48,1	49,2	65,9	79,6	0,2	2,9	2,7	2,8
Avrupa	49,2	56,3	70,7	77,9	1,3	2,3	1,4	1,9
Latin Amerika ve Karayip	7,2	6,6	8,2	9,5	-0,9	2,3	2,0	2,2
Kuzey Amerika	27,6	40,4	51,0	57,7	3,8	2,3	1,8	2,1
Okyanusya	4,7	5,4	7,1	8,4	1,2	2,8	2,4	2,7

**Kaynak:** UN International Migration Report 2017: 1.

Dünya genelindeki göç sayısının bölgelere göre dağılımının verildiği tablo 1’de 1990-2017 yılları arası göçmen stoku ile göçmen stokundaki değişim oranı verilmektedir. 1990 yılında 152,5 milyon olan göçmen sayısı 2017’de 257,7 milyon kişiye yükselmiştir. Bunların yaklaşık % 57’si gelişmiş bölgelerde (Kuzey) yaşarken, gelişmekte olan bölgeler (Güney) göçmenlerinin yüzde % 43’ünü barındırmaktadır. AB açısından değerlendirildiğinde ise 21. yüzyılın başında 56,3 milyon olan göçmen sayısı 2000-2017 dönemi arasında ortalama % 1,9 artarak 2017 döneminde 77,9 milyona ulaşmıştır. Birlik genelinde toplam mülteci sayısı 2017 yılında yaklaşık olarak 1,9 milyon olurken sığınmacıların sayısında da ılımlı düşmeler yaşanmaktadır (World Bank, 2018: 13). Ortak Pazar’ın işleyişine yönelik tehditlerin önlenmesi, göçmenlerin AB’ye göçünü sınırlı seviyede tutmak ve bunların özellikle refah devleti mantığı açısından istihdam, sağlık, eğitim, sosyal güvenlik gibi devlet bütçesi üzerinde baskı yaratabilecek ekstra maliyet yükünden kaçınabilmek amacıyla daha korumacı göç politikası uygulanmaktadır. Birliğe üye olan ülkelerin gelişmişlik düzeyleri ve ekonomik-sosyal durumlarının birbirlerinden farklı olması birlik genelinde ortak göç politikasının oluşumunu engellemektedir.

Avrupa Komisyonu tarafından Mart 2017’de yayınlanan “*Avrupa’nın Geleceğine Dair Beyaz Kitap*” isimli raporda özellikle 2008 yılında ABD’de başlayan, ekonomik ve mali açıdan Avrupa’yı derinden etkileyen finansal kriz sonrasında istikrarlı ekonominin yeniden inşası açısından ortaya konulan projeksiyonda, Euro bölgesi borç krizinin yanı sıra nüfus konusu ve işsizlik sorununa ayrı bir parantez açılmıştır. Örneğin 1900’de dünya nüfusunun % 25’ini oluşturan Avrupa’nın 1960’da % 11’ini, 2015’de % 6’sını oluşturduğunu ve 2060’da ise % 4’ünü oluşturacağını dolayısıyla nüfus azalmasının AB’de yaratabileceği risklere karşı tedbirlerin alınması gerektiğine dikkat çekilmiştir. AB açısından ekonomik ve sosyal anlamda kaygı yaratan diğer önemli husus, toplam işsizlik oranının yüksek olması yanında genç işsiz oranının yüksek oluşudur.



**Şekil 2. AB-28 İşsizlik Oranları**

**Kaynak:** Eurostat verilerinden yararlanarak oluşturulmuştur.

Şekil 2'den de görüldüğü gibi özellikle genç işsizlik oranının yüksek oluşu, AB'nin göç politikasının belirlenmesinde sınır güvenliği, terörizm gibi etkenlerle birlikte ekonomik gelişmeler tarafından şekillenmektedir. Dünya nüfusunun 2030 yılında ortalama yaşının 33 olacağı öngörüsünün yapıldığı çalışmada, AB'de bu oran 45 olarak tahmin edilmiş ve dünya nüfusunun en yaşlı kesimine sahip olacağı öngörülmektedir. Uluslararası kuruluşların buna benzer raporlarında ve çalışmalarında ortaya konulduğu gibi Avrupa'yı olumsuz etkilemesi beklenen nüfus sorunu, AB'nin göç konusuna yakın gelecekte de daha fazla eğileceği konuların başında gelmektedir. Uluslararası konjonktürün çok dinamik olduğu da göz önüne alındığında devletin ekonomik olarak müdahil olduğu bu küresel göç olgusu, göç kuramlarının birçoğu tarafından ortaya konulan işgücü arzı ve talebi etrafında belirlendiği varsayılan yaklaşımların çok ötesine geçilmesini gerektirmektedir.

2015 yılında yaşanan mülteci krizinin ardından AB bakanları 20 Nisan 2015 tarihinde on maddelik acil eylem planı üzerinde mutabakata varmışlardır. Göç konusunda daha kapsamlı ve uzun vadeli stratejilerin belirlendiği bu toplantıda yasa dışı göçe karşı birliğin top yekûn mücadele etmesi gerektiği yönünde karar çıkmıştır. Ardından 13 Mayıs 2015'de "Göç Gündemi" isimli yeni deklarasyonla uzun vadeli hedeflerin gerçekleştirilmesi tüm aktörlerin katılımıyla göç politikasının daha iyi ve sağlıklı yönetilebilmesi için dört ana unsur belirlenmiştir (European Commission, 2015: 6):

- Düzensiz göçü teşvik eden unsurların azaltılması
- Sınır yönetimi-hayatların korunması ve dış sınırların güvenliği

- Avrupa'nın koruma görevi olarak güçlü bir ortak sığınma politikası
- Yasal göç konusunda yeni bir politika oluşturulması

Özellikle son madde göçün ekonomik temasını ve AB ekonomisi açısından işgücü açığının belirli bir bölümünün göçmenlerle giderilebileceği vurgulaması bakımından önemlidir. Burada belirtilmesi gereken nokta, göçmen politikasının kendi içerisinde barındırdığı ikili yapıdır. Nitelikli işgücüne yönelik olarak yapılan pozitif ayrımcılığa karşın vasıfsız işgücü için daha sert ve korumacı önlemler alınması sonucu sınırdan hayatını kaybeden insanlara seyirci kalınması göçmen politikasının en çok eleştirilen tarafını oluşturmaktadır. Bilim, teknoloji, mühendislik ve sağlık gibi kilit sektörlerde daha net biçimde ortaya çıkan nitelikli işgücü açığı, uluslararası küresel düzende aktif rol alabilmek ve diğer ekonomilerle rekabet edebilmek için daha da önemli hâle gelmektedir.

Nüfusun giderek yaşlanması, çalışma çağındaki nüfusun yapılan tahminlere göre önümüzdeki on yılda yaklaşık olarak 17,5 milyon azalacak olması ve ekonominin giderek artan derecede yetenekli işgücüne bağımlı hâle gelmesi, uzun vadeli ekonomik programların geleceğini göçmen akımlarıyla şekillendirecek temalar halini almaktadır. Raporda da vurgulandığı gibi refahın sürdürülebilmesi, ekonominin büyümesini sağlayabilmek için göç olgusu giderek daha da önem kazanmaktadır. Daha önce uygulamaya konulan ve nitelikli işçilere ayrıcalık tanıyan Mavi Kart Uygulamasının kapsamının modernize ve revize edilmesi, göç-kalkınma ilişkisinin güçlendirilmesi, entegrasyon politikaları için finansmanın yeniden önceliklendirilmesi, işçi dövizlerinin ucuz, hızlı ve güvenli biçimde transferinin sağlanması yeni göç politikasının ekonomik kapsamını oluşturmaktadır (European Commission, 2015: 17).

AB'ye üye devletlerin ekonomik konumunu etkileyen bir diğer husus Geri Kabul Anlaşması'dır. Düzensiz göçlerin azaltılması amacıyla üçüncü ülkelere gönderilmesini kapsayan bu uygulamalar AB'ye giriş için Türkiye koridorunun kullanılması ve aynı zamanda AB üyeliğini sürdürmesi nedeniyle Türkiye'yi çok yakından etkilemiştir.

Türkiye-AB ilişkileri açısından yeni bir dönemin başlamasına sebep olan mülteci krizi, özellikle Geri Kabul Anlaşması çerçevesinde finansal koşullarla da radikal sonuçlara yol açmıştır. Mülteci akımlarının, AB ülkeleri ekonomisi üzerinde yarattığı etkiler periyodik dönemler itibarıyla değişiklikler göstermektedir. Kısa dönemdeki etkiye bakıldığında ilk makroekonomik etki, işgücü arzının etkilerinin aşamalı olarak gerçekleştiği noktada toplam talep yoluyla ortaya çıkmaktadır; çünkü kısa vadede sığınmacılara yönelik konut, gıda, sağlık ve eğitim gibi ilk kabul ve destek hizmetlerinin sağlanması için yapılan ilave kamu harcamaları toplam talebi artırmaktadır. Para politikasıyla desteklenen mali genişleme mültecilerin işgücü piyasalarına girmeleriyle bağlantılı olarak ücretler ve enflasyon üzerinde olası aşağı yönlü baskıları telafi etmeye yardımcı olmaktadır. Orta ve uzun vadede ise mültecilerin istihdam ve GSYİH üzerindeki etkisi, işgücü piyasalarına entegre olma hızına bağlıdır.

Mültecilere bakmanın kısa vadeli mali maliyetleri ülkeden ülkeye değişiklik göstermektedir. AB ülkelerindeki sığınmacılar için ortalama bütçe harcamaları, 2015 ve 2016 yıllarında GSYİH'ye oranla 2014 yılına göre sırasıyla yüzde 0,05 ve 0,1 oranında artmıştır. AB ekonomisini mülteci krizi karşısında çıkmaza sürükleyen bir diğer nokta,



mültecilere yönelik maliyetlerin sadece küçük bir kısmının AB bütçesinden karşılanmasıdır. Bunun yanında ülkelerin bireysel olarak kaynak ayırmada isteksiz davranması durumu daha da körüklemektedir. Eylül 2015'te, Avrupa Komisyonu (EC) 2015-2016 dönemi için mülteci akımına ayrılan merkezi AB kaynaklarını 1,7 milyar Avro tutarından (AB GSYİH'nin % 0,01'i) 9,2 milyar Avro (AB GSYİH'nin % 0,07'si) seviyesine yükseltmiştir (Aiyar vd., 2016: 13).

**Tablo 2. AB Ülkelerinde Sığınmacıların Maliyeti<sup>3</sup> (GSYİH'nin %'si olarak)**

	2014	2015	2016*
Avusturya	0,08	0,16	0,31
Belçika	0,07	0,09	0,11
Hırvatistan	0,002	0,09	0,11
Kıbrıs	0,003	0,012	0,012
Çekya	0,0	0,0	0,02
Danimarka	0,24	0,47	0,57
Finlandiya	0,09	0,13	0,37
Fransa	0,05	0,05	0,06
Almanya	0,08	0,20	0,35
Yunanistan	-	0,17	-
Macaristan	0,0	0,1	0,0
İrlanda	0,03	0,04	0,05
İtalya	0,17	0,20	0,24
Lüksemburg	0,05	0,09	0,09
Hollanda	0,10	0,18	0,23
Sırbistan	0,00	0,06	0,1
İspanya	0,006	0,006	0,03
İsveç	0,3	0,5	1,0
Birleşik Krallık	0,015	0,016	-
Basit Ortalama	0,07	0,14	0,22
GSYİH-Ağırlıklandırılmış Ortalama	0,08	0,13	0,19

\*2016 yılı tahmini değerleri içermektedir.

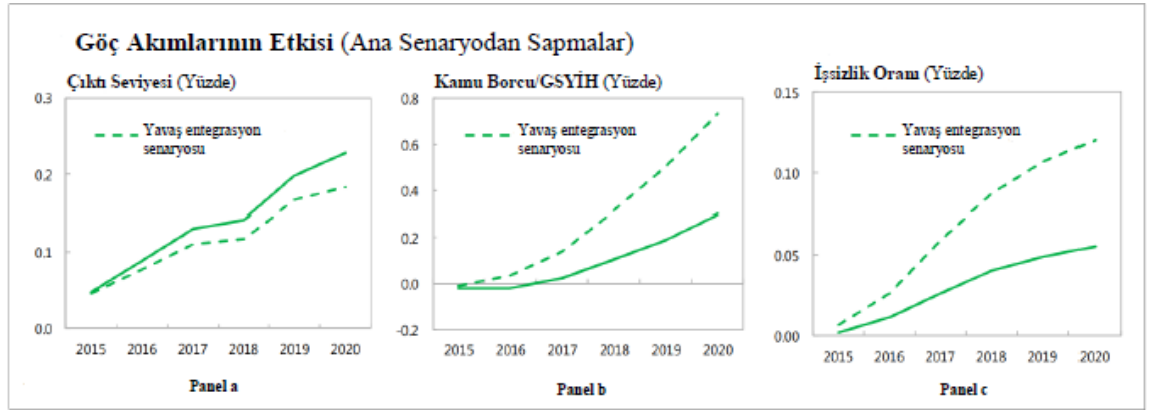
Ayrıca tahminlerin Gerisindeki varsayımlar ülkeden ülkeye değişmektedir. Örneğin, kişi başına yapılan harcamalar, reddedilen sığınma başvurusu sahiplerinin kalış süresi ve elde ettikleri faydanın uzunluğu ve yerel yönetim maliyetleri.

<sup>3</sup>Mülteci krizinin AB ekonomisi üzerindeki etkilerine ilişkin verilere erişilebilirlik oldukça sınırlıdır. Genellikle mültecilerin sayısına ilişkin veriler yaygın olarak kullanılmaktayken bunların özellikle makroekonomik etkileri ile ilgili net çok az çalışma mevcuttur. Dolayısıyla ağırlıklı olarak farklı uluslararası kuruluşların yayınladığı raporlardan hareketle çalışmanın içeriği göz önüne alınarak analiz yoluna gidilmiştir.

Kaynak: Aiyar vd., 2016: 13.

Kısa dönemde mültecilerin AB ülkelerine maliyetlerinin gösterildiği tablo 2'den de görülebileceği gibi bütçe kaynaklarından ayrılan fonlar oldukça sınırlıdır. Ağırlıklandırılmış ortalamaya göre 2014 yılında GSYİH'nin % 0,08'i kadar kaynak ayrılırken 2015 yılında % 0,13 ayrılmıştır. 2016 yılı tahminine göre ise % 0,19 olarak gerçekleşmesi öngörülmüştür.

Makroekonomik etkilerine bakıldığında ise toplam GSYİH üzerinde beklenen başlangıç etkileri pozitif olmakta birlikte küçük bir etkiye sahiptir.



Şekil 3. Göç Akımlarının Makroekonomik Göstergeler Üzerindeki Etkisi

Kaynak: Aiyar vd., 2016: 14.

Şekil 3'te göç akımlarının makroekonomik göstergeler üzerindeki etkisi gösterilmektedir. Şeklin a panelinde çıktı seviyesi üzerinde göç akımlarının etkisi incelendiğinde baz yılına göre 2015, 2016 ve 2017 yılları için GSYİH'nin sırasıyla % 0,05, % 0,09 ve % 0,15 artmıştır. İlk yılın üretim kapasitesi üzerindeki etkisi tamamen ilave mali harcamaların toplam talep etkisinden kaynaklanmaktadır. Mülteci girişi ile birlikte işgücü arzı da artmaktadır; fakat potansiyel GSYİH üzerindeki etkisi işgücü piyasalarına entegre olunabilmesi için zamana ihtiyaç duyulmasından dolayı kısa vadede oldukça sınırlıdır. Orta vadede ise bu etki büyümektedir. Örneğin 2020 yılına kadar GSYİH'nin, AB geneli için yaklaşık olarak % 0,25 artış göstereceği tahmin edilmektedir. Bu durum, emek entegrasyonunun başarılı bir şekilde ilerlediğini ve yeni işgücü piyasası girişimleri ile yerliler arasındaki başlangıç döneminde mevcut olan istihdam açığının kapanacağını varsaymaktadır. Ancak, mültecilerin işgücü performansının, yerli nüfusun performansının yetersiz olması koşuluyla zaman içerisinde düşmesinden dolayı GSYİH'ye katkısı da daha düşük olacaktır. Sonuç olarak, 2020 yılına kadar mülteciler de dâhil olmak üzere kişi başına düşen GSYİH, baz yılına göre yaklaşık % 4 oranında azalacaktır. İşgücü entegrasyonunun diğer makroekonomik göstergeler üzerindeki etkisi incelendiğinde ise eğer işgücünün entegrasyonu daha az başarılı olursa, çıktı üzerindeki pozitif etkisi azalacak, ancak

işgücü piyasası entegrasyonunun daha yavaş olduğu bir senaryoda<sup>4</sup> gösterildiği gibi, hükümet borçları (panel b) ve işsizlik oranı (panel c) daha da artacaktır.

Avrupa'da kimi zaman (günümüzde oldukça yaygın) aşırı sağ partilerin etkisiyle göçlerin ulus devletlerin güvenliğini tehdit ettiği gerekçesiyle karşı çıkılması en yaygın tutum olarak karşımıza çıkmaktadır. Daha sonra da bahsedileceği üzere yüzyılın sonuna doğru yaşanması ve nüfus azalışıyla karşı karşıya kalması beklenen Avrupa'nın önümüzdeki dönemde bugün karşı çıktığı göçmenlere ihtiyaç duyulabileceği gözden kaçırılmamalıdır (Akçapar, 2016: 572). Sadece güvenlik kaygısı dikkate alınarak yapılan karşı çıkışlar, ekonomi açısından yaratabilecek olumlu dışsallıkların göz ardı edilmesine yol açmaktadır.

### 3.2. Türkiye'nin Mülteci Krizine Karşı Tavrı ve AB İlişkilerine Etkisi

Küresel ekonomik krizin yarattığı ağır sonuçların üstesinden gelinmeye çalışılan bir dönemde 2011 yılından itibaren Ortadoğu ve Kuzey Afrika'dan başlayarak geniş bir coğrafyayı etkisi altına alan gelişmelerle birlikte II. Dünya Savaşı'ndan günümüze en büyük göç dalgası başlamıştır. Yasal açıdan ülkelerin göçle mücadelede alternatif küresel ve uluslararası işbirliğinin önem kazanması ekonomik, mali ve ticari anlaşmaların, alternatif bölgesel koordinasyonların kritik rolünü de öne çıkarmıştır. Uluslararası küresel dengelerin kaotik bir ortama doğru sürüklendiği dönemde ulusal sorunların çok kısa bir sürede uluslararası hâle gelmesi karşısında devletlerin müdahale etmesi bir seçenekten ziyade zorunluluk halini almaktadır. Aktif devlet müdahaleciliğinin bu denli işlevsel hâle gelmesine yol açan 21. yüzyıldaki küresel göç olgusunun Türkiye açısından yarattığı sonuçlar dikkate alındığında, özellikle AB ile uzun bir süreden beri devam eden üyeliğin seyrini mülteci krizi ekseninden hareketle değiştirmiştir.

Jeopolitik kırılğanlıkların artmasıyla yaşanan şiddetli istikrarsızlıklar karşısında mülteciler açısından önemli bir bölge haline gelen Avrupa, karşılaştığı bu durumdan çıkabilmek için küresel işbirliğine gidilme zorunluluğunun bilincinde olarak buna yönelik hamlelerini hızlandırmıştır. Yasadışı göçün engellenmesi, sınırların denetiminin sıkılaştırılması gibi güvenlik ağırlıklı tedbirlerle birlikte bu krizin ekonomi üzerinde yol açabileceği tahribatı engellemek için bölgede önemli bir aktör olan Türkiye ile ekonomik, mali, siyasi ve diğer birçok açıdan işbirliğine yönelik adımlar atılarak böylelikle yeni bir diyalog döneminin başlamasının önü açılmıştır.

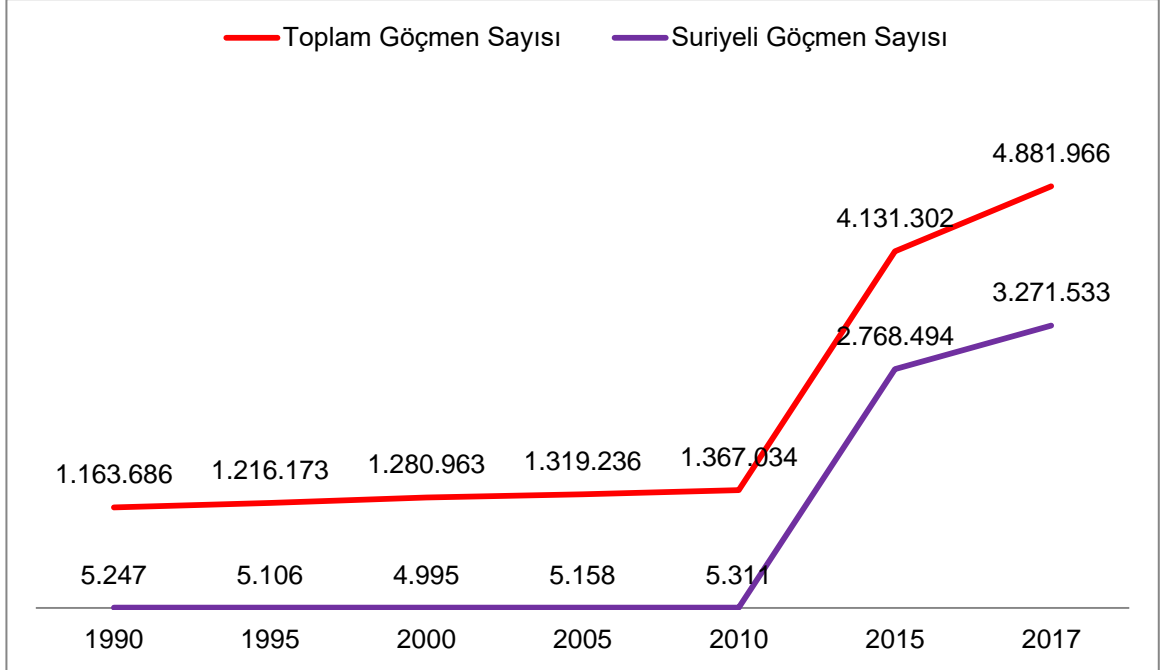
Suriye'de yaşanan iç savaş, Türkiye'nin uluslararası ve özellikle de Avrupa standartlarını yerine getirmek için sığınma ve kabul sistemini yeniden reforme etme aşamasında başlamıştır. Özellikle de Yabancılar ve Uluslararası Koruma Kanunu'nda 2013'te yapılan yeni düzenleme ilgili reformların hayata geçirilmesi açısından bu yönde atılan önemli adımlardan birisidir. Bunun yanında teknik ve ağırlıklı olarak mali kaynaklar Türkiye'nin Suriyeli mülteci krizini yönetme kapasitesini sınırlamıştır (İçduygu, 2015: 1).

<sup>4</sup>Senaryo, para politikasının değişmeyeceğini varsaymaktadır. Ancak, işgücü arzının genişlemesi enflasyonun düşmesine yol açarsa daha fazla destekleyici bir para politikası çıktı üzerinde biraz daha büyük etkiye yol açabilecektir.

Türkiye'nin mülteci krizine yönelik politikalarını şekillendiren kritik noktalardan birisi Suriye'den kaçan göçmenlerin mülteci değil "*misafir*" Suriyelilerin yaşadığı kampların mülteci kampları değil "*misafir kampları*" olarak görülmeleridir. Türkiye'deki Suriyelilerin, diğer Avrupa dışındaki ülkelerden gelen sığınmacılar gibi muamele görmemeleri Birleşmiş Milletler Mülteciler Yüksek Komiserliği (UNHCR)'nin mültecilere ilişkin resmi kayıtlarını durdurmasına yol açmıştır. Türkiye'nin politika değişikliğinin arkasındaki düşünceye yönelik ilk yorum, çok sayıda sığınmacı için mülteci başvurularının gerçekleştirilmesinin çok zor olduğuna inanılmasına ilişkindir. Diğer yorum ise Türkiye'nin, UNHCR veya diğer uluslararası organların mülteciler üzerindeki kontrolüne yönelik olarak yapılacak müdahaleleri önlemek istemesinden kaynaklandığına ilişkindir. Bununla birlikte geçici koruma rejimi uygulamaya konularak şu ilkeler benimsenmiştir (Özden, 2013: 5):

- Açık sınır politikası
- Zorla geri dönüşün olmaması (sınır dışı etme yok)
- Resmi makamlara kayıtların yapılması ve kamp sınırları

içerisinde destek verilmesi



#### Şekil 4. Toplam Göçmenler İçerisinde Suriyeli Göçmenlerin Payı

**Kaynak:** United Nations, Department of Economic and Social Affairs'den yararlanarak oluşturulmuştur.

Şekil 4'te 1990-2017 dönemi arası toplam göçmen sayısı ile Suriyeli göçmenlerin payı gösterilmektedir. Şekilde açık bir biçimde ortaya konulduğu gibi 1990-2010 dönemi arasında toplam göçmen sayıları ile Suriyeli göçmenlerin sayısı istikrarlı bir seyir izlerken, 2015 yılında şiddetlenen iç savaş sonrası Ortadoğu'dan yükselen göç dalgası, Türkiye'yi çok ciddi biçimde etkilemiştir. 2015-2017 arası Suriyeli göçmen sayısı radikal biçimde artış göstererek 3,3 milyona ulaşmıştır. Bu durum devletin ekonomi politikalarında bazı değişiklikleri zorunlu kılmıştır. Dünya ekonomisinin yavaş

büyüdüğü bir dönemde ulusal ekonomik darboğazlara ilaveten güney sınırında yaşanan belirsizlikler ve istikrarsızlıklar nedeniyle üç milyondan fazla göçmeni ağırlayan Türkiye, özellikle AB ile yürüttüğü üyelik müzakereleri de dikkate alındığında devletin ekonomik işlevlerinin verimli biçimde işleyişine ivedi biçimde ihtiyaç duymuştur.

**Tablo 3. 2016 Yılı İçin Mülteci ve Göç Yardım Planı**

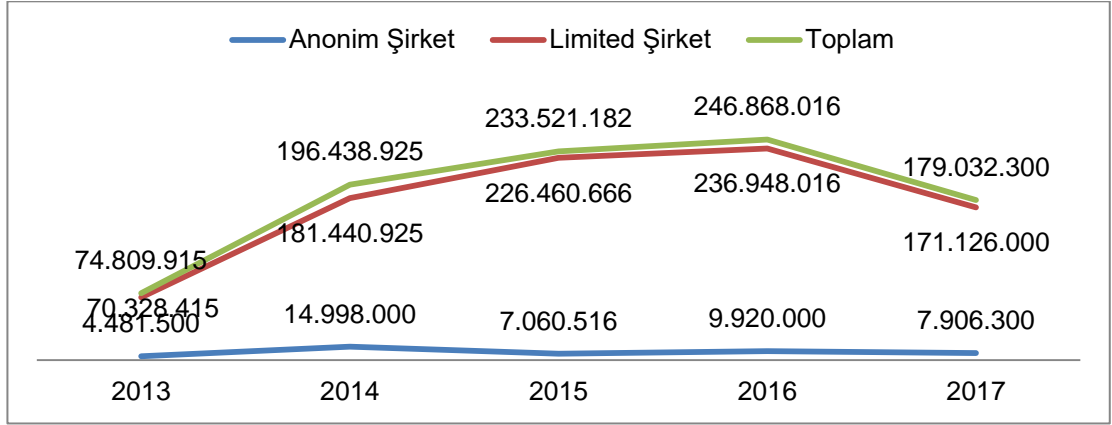
Ülkeler	Toplam Yardım (ABD \$)	Ödenen Kısım (ABD \$)	Yüzde (%)
Türkiye	73,930.385	22,858.000	31
Yunanistan	466,836.326	266,638.719	57
Makedonya	26,014.080	17,639.047	68
Sırbistan	20,729.867	12,463.133	60
Hırvatistan	7,444.775	1,010.634	14
Slovenya	6,939.274	1,861.034	27
Bölgesel	67,972.407	36,980.481	54
<b>Toplam</b>	<b>669,867.115</b>	<b>359,451.048</b>	<b>54</b>

**Kaynak:**

<https://data2.unhcr.org/en/documents/download/49750>

Tablo 3'te, 2016 yılı için Uluslararası Göç Örgütü'nün yapmayı planladığı toplam yardım tutarı ve gerçekleşme durumu gösterilmektedir. Görüldüğü gibi planlanan toplam yardım paketinin sadece % 54'ü ülkelere dağıtılmıştır. En dikkat çekici yön, en fazla mülteci ağırlayan ülke konumunda olan Türkiye'nin kendisine tahsis edilen tutarın sadece % 31'ini almış olmasıdır. Uluslararası kuruluşların göçmenlere yönelik olarak taahhüt ettikleri yardım ve ekonomik destekler göç alan devletlerin ekonomi politikalarını çok yakından etkilemekle birlikte yönlendirici bir işleve de sahip olmaktadır.

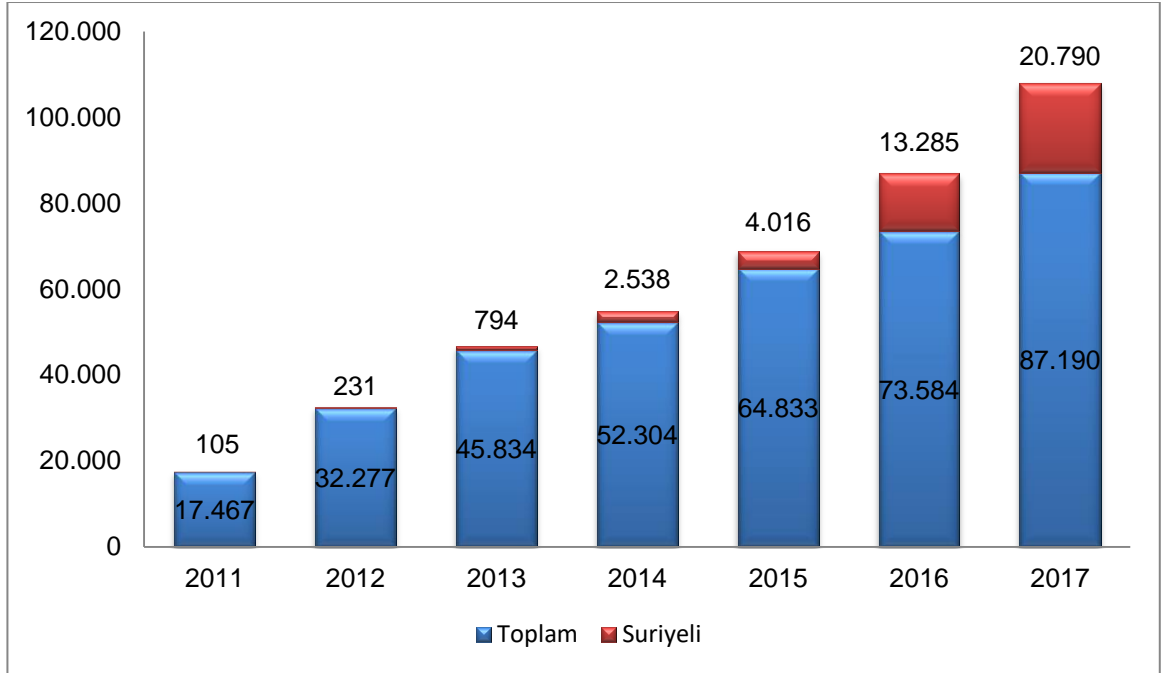
2011 Mart ayından itibaren sığınan 3,5 milyon civarındaki Suriyelilere yönelik yapılan harcamaların 2018 yılı itibarıyla devlet ekonomisine maliyeti 30 milyar doları aşmıştır (www.afad.gov.tr). 2013 yılından itibaren geçici koruma statüsü kapsamında 3 milyondan fazla insanın koruma altına alınmasıyla sadece Suriyeli mültecilerin can güvenliğinin sağlanması değil ekonomiye katkı sağlamaları da hedeflenmiştir. 2013 yılında devlet tarafından mültecilere verilen çalışma hakkı, 2014 yılında çalışma iznine dönüştürülmüştür. 2016 yılında ise sigorta, maaş ve istihdam kotası gibi konularda geniş kapsamlı düzenlemeler yapılmıştır (http://www.ekonomistler.org.tr). TOBB (2017) verilerine göre 2011 yılından itibaren Suriyelilerin toplam yatırımlar içerisindeki payı % 14 olmuştur. 2011-2017 yılları arasında 6,322 adet Suriye ortaklığında işletme kurulmuştur. Suriyeli ortaklarla kurulan bir firmanın ortalama yatırımı ise 57,000 dolardan fazla olmuştur. Arap baharından sonraki süreçte Türkiye'ye gelen Suriyeli yatırımcılar 360 milyon dolardan fazla yatırım yapmışlardır.



**Şekil 5. Şirket Türlerine Göre Ortak Olunan Şirketlerdeki Suriyelilerin Sermaye Payı**

**Kaynak:** TOBB verilerinden yararlanarak oluşturulmuştur.

Suriyelilerin Türkiye ekonomisine olan etkilerinin analiz edilmesi, şüphesiz ki birçok unsuru kapsayan göstergeler aracılığıyla mümkündür. Bunlardan birisi, anonim ve limited şirketlere olunun ortaklıklar içerisindeki payıdır. Şekil 5'te görülmektedir ki ağırlıklı olarak limited şirketlere ortak olunmaktadır.



**Şekil 6. Yıllara göre çalışma izni verilen Suriyeli sayısı**

**Kaynak:** Çalışma ve Sosyal Güvenlik Bakanlığı verilerinden yararlanarak oluşturulmuştur.

Yatırımlarla ekonomiye kazandırılan olumlu etkiler yanında mültecilerin ekonomik açıdan birçok problem yarattığı da gözden kaçırılmamalıdır. Bu açıdan ekonomide en çok kaygı yaratan problemlerin başında Suriyelilerin işgücü piyasasında yarattığı dengesizliklere ilişkin algı gelmektedir. Birçok unsuru etkileyen bu problem işsizliğin yüksek seviyelerde olduğu Türkiye ekonomisinde, ciddi daralmalar yaratmaktadır. 2016 Ocak ayına kadar Geçici Koruma Statüsü ile kabul edilen Suriyelilere yönelik çalışma izni sağlayacak herhangi bir düzenleme yapılmamıştır. Bu tarihten sonra yapılan düzenlemeyle çalışma izninin alınmasıyla birlikte 2011-2017 yılları arasında 6,400'den fazla işletme Suriyeli ortakların iştirakiyle çalışmaya başlamıştır. Bu açıdan yasal kapsamda çalışanların istihdam edilmesinin önünün açılması sağlansa da kayıt dışı istihdam oranının hâlâ yüksek seviyelerde olması elde edilmesi gereken kamu gelirlerini azaltmıştır. Şekil 6'da gösterildiği gibi 2011 yılında sadece 105 Suriyeliye çalışma izni<sup>5</sup> verilirken 2017'ye gelindiğinde bu sayı 20,790'a çıkmıştır.

Genellikle işsizlik kaygısı üzerinden yürüyen mültecilerin ekonomik analizinin sadece bu kapsamda ele alınması sağlıklı sonuçların elde edilmesini engellemektedir. İşsizlikle birlikte ücretlerin düşmesi, enflasyonun yükselmesi, belediye hizmetlerinin aksaması gibi olumsuzluklar yanında gelen mülteci kitlesinin önemli oranda genç olması, devlet tarafından yapılan yardımların ekonomiyi canlandırması ayrıca eğitim, sağlık, gıda, giyim gibi farklı alanlara yönelik maddi desteklerle bu ihtiyaçların ülke içerisinde karşılanması gibi olumlu yaklaşımlar da yapılan farklı çalışmalarda ortaya konulmuştur (Duruel, 2017: 217).

Gelinen süreçte halihazırda en çok mülteci barından ülke konumunda bulunan Türkiye'nin mülteci krizine karşı aldığı tavır sadece ulusal politikalarla sınırlı kalmamış bununla birlikte uluslararası dengeleri de etkilemiştir. Özellikle AB ile diyalogun yer yer aşındığı dönemde, AB'ye geçiş için Türkiye koridorunu kullanan mülteci girişlerinin engellenmesi amacıyla başlayan süreç, Türkiye-AB ilişkilerinde yeni bir müzakere dönemini başlatmıştır. 2015 yılının Eylül ayından itibaren AB, göç ve mülteci konularına daha fazla eğilmeye başlamıştır. Bu tarihten itibaren Türkiye'nin mültecilerin AB'ye geçişi konusunda tam korumacı önlemler almaması buraya yönelik göçleri artırmıştır. Etkisini ciddi biçimde hissettirmeye başlayan kriz, uluslararası işbirliğinin yeniden önem

<sup>5</sup>Göç İdaresi Genel Müdürlüğü (GİGM), Nisan 2018'de yayınladığı raporda biyometrik verileriyle kayıt altına alınan Suriyeli mültecilerin sayısını 3 milyon 588 bin 877 kişi olarak belirtmiştir. Bu kişilerin 1 milyon 947 bin 25'i erkeklerden, 1 milyon 641 bin 852'si ise kadınlardan oluşmaktadır. Yaş grubunun dağılımına bakıldığında ise 10-18 yaş arası 670,461, 19-24 yaş arası 549,198, 25-34 yaş arası 640,890, 35-44 yaş arası 361,768, 45-59 yaş arası 274,084 kişiden oluşmaktadır (<http://multeciler.org.tr>). Ağırlıklı olarak genç nüfustan oluşan Suriyeli mültecilerin işgücü piyasasına olan etkisi ise literatürde tartışılan konulardan biridir. Özellikle işsizliğin artmasında mülteci hareketlerinin rolünün olmadığını savunan görüşlere göre Suriyeli mültecilerin ağırlıklı olarak vasıfsız ve yerli vatandaşlar tarafından kabul edilmeyen işlerde istihdam edildikleri dolayısıyla kronikleşen problemin mülteci krizine indirgenmemesi gerektiği ön plana çıkmaktadır. Diğer görüşe göre ise makro bazda işsizliğin genel trendine bakıldığında mülteci krizinden sonraki dönemde çok artmadığı görüldüğü de en çok mülteci barından illerin işsizlik oranına bakılması gerektiği görüşü ağırlık kazanmaktadır. Örneğin, Hatay, Gaziantep, Adana, Mersin gibi sınır bölgelerine yakın illerin işsizlik oranlarının yükselmesinde bahsedilen Suriyeli mültecilerin etkisinin olduğuna ilişkin sonuçlar yerel çalışmalar sonucunda ortaya konulmuştur.

kazanmasıyla AB'nin Türkiye'ye yönelik stratejilerinde değişikliklere yol açmıştır (Demir ve Soyupek, 2015: 31).

Avrupa dışından gelecek göçleri engellemek için Türkiye ile başlatılan diyalog süreci birçok eleştiriyi de beraberinde getirmiştir. Mülteci krizinin çözümü noktasında işbirliği, dayanışma ve yardımlaşmanın gerekliliği sürekli olarak vurgulansa da üçüncü ülkelerde sadece birliğin geleceğini dikkate alarak yapılan pragmatist hamleler, AB'nin göç politikasına yönelik eleştirilerin artmasına ve birliğin değerlerinin sorgulanmasına yol açmıştır. Örneğin, belirli bir maddi destek ve vize muafiyeti karşılığında Türkiye ile göç politikasını şekillendirmeye çalışan AB'nin bu tutumu, "göçün dışsallaştırılması" olarak değerlendirilmiştir (Elmas, 2016: 297). Akdeniz ve Ege üzerinden Avrupa'ya gerçekleştirilecek düzensiz göçlerin önüne geçilmesi amacıyla, 19 Ekim 2015 tarihinde AB ile Göç Eylem Planı kabul edilmiştir. Buna göre 2016 yılı itibariyle Schengen bölgesine yapılacak seyahatlerde vize muafiyetinin sağlanması, Suriyeli mülteciler için 3 milyar Euro'luk yardımın tahsis edilmesi ve yapılacak görüşmeler neticesinde yeni fasılların açılması alınan kararlardan bazılarıdır (<http://www.mfa.gov.tr>).

İlerleyen dönemde Türkiye-AB Ortak Göç Eylem Planı çerçevesinde 18 Mart 2016 tarihinde yapılan Türkiye-AB Zirvesinde AB, Türkiye'deki Suriyelilerin ihtiyaçlarına yönelik olarak taahhüt edilen 3 milyar Euro'luk desteğin hızlandırılacağına yönelik yeni bir taahhütte bulunmuştur. Ayrıca taahhüt edilen bu 3 milyar Euro tutarındaki kaynağın kullanılmasından sonra 2018 yılının sonuna kadar ek 3 milyar Euro tutarında kaynağın tahsis edilmesi öngörülmüştür (Batır, 2017: 600). Bu çerçevede 2016 ve 2017 yıllarına yönelik olarak 3 milyar Euro'luk meblağın taahhüdü yerine getirilmiş daha sonra Avrupa Komisyonu, 14 Mart 2018 tarihinde 3 milyar Euro'luk ilave fonun sağlanması yönünde karar almıştır (European Commission, 2018).

Gerek AB ülkelerinin bağımsız olarak ve işbirliği nezdinde geliştirdikleri göç politikaları da gerekse de Türkiye'nin yaklaşımından da görülebileceği gibi, 21. yüzyılda uluslararası gelişmelerin ve dönüşümlerin yarattığı etkilerin belirli bir coğrafya ile sınırlı kalması pek mümkün değildir. Bölgeler arası geçişkenliklerin bu nedenle hızlı olduğu konjonktürde küreselleşme ile birlikte düşünüldüğünde ulus-devletlerin rollerinin azaldığı ve egemenliklerinin aşındığı görüşünün pratik düzlemde pek karşılığının olmadığı güncel gelişmelerle beraber ele alındığında daha belirgin ortaya çıkmaktadır. Nitekim 2011 yılında başlayan ve bir kriz haline gelen göçmen sorunu devletlerin aktif olarak en yoğun müdahil olduğu konu haline gelmiştir.

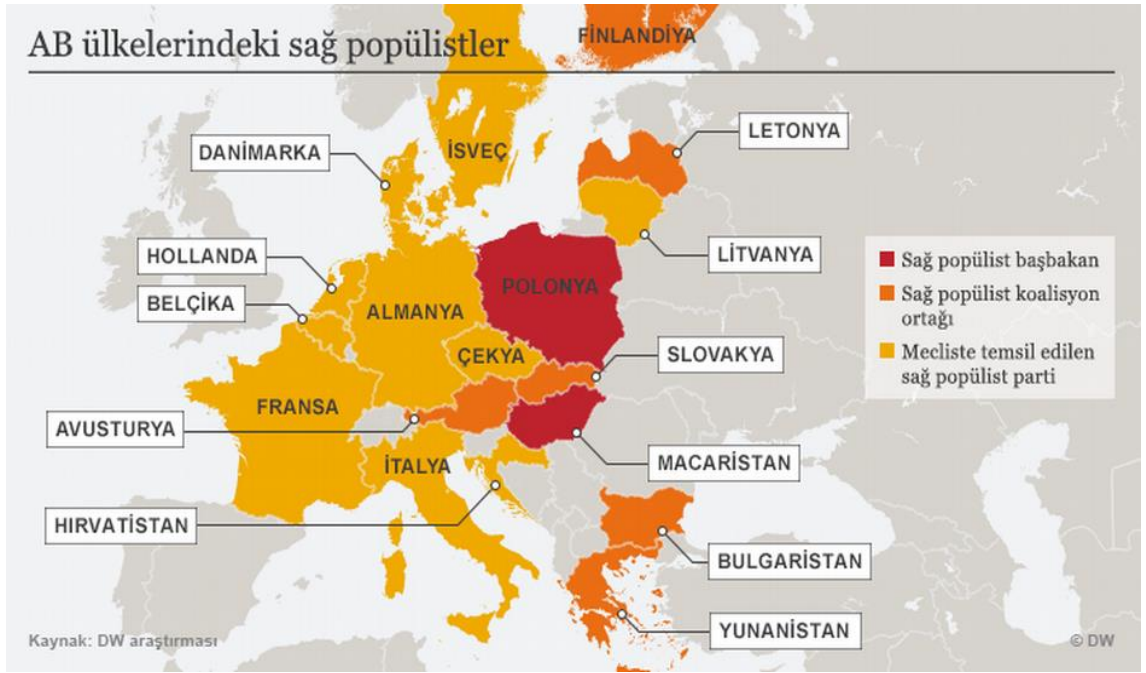
Politik sebeplerle başlayan süreç devletlerin ekonomi politikaları üzerinde bir baskı haline gelmektedir. 2008 krizi sonrası dönemde toparlanmaya başlayan dünya ekonomisinin gelişme trendindeki bu yavaş ilerleme kitlesel göç hareketleri ile birleşince ulusal ekonomi politikalarının daha farklı parametrelerle yönlendirilmesi sorunsalını gündeme getirmektedir. Bu yönlendirme ihtiyacından hareketle net bir biçimde görülmektedir ki devletin ekonomide daha işlevsel olduğu politikalara ihtiyaç duyulmaktadır. Müdahaleciliğin daha az olduğu durumlarda sanılanın aksine çözümsüzlük ve daha kaotik yapı ortaya çıkmaktadır. Kuzey Afrika ve Ortadoğu'daki istikrasızlık devam ettiği sürece Türkiye'ye yönelik göç akımları kaçınılmaz olacaktır. Bu bağlamda tutarlı ve rasyonel bir göç politikasının oluşturulması ihtiyacı net bir biçimde ortadadır. Oluşturulacak politikaların mutlaka uluslararası konjonktür sonucu



kendisine yönelen göç talepleri, bu göçlere karşılık verilmesi halinde bunların ekonomik ve sosyal maliyetleri, söz konusu maliyetleri karşılayabilecek kamusal kaynakların var olup olmadığı ve bunların çalışma koşullarının hangi kapsam içerisinde değerlendirileceğine yönelik devlet politikasının sınırları belirlenerek eyleme geçilmelidir (Topçuoğlu, 2016: 514).

### **Sonuç**

1970'li yıllardan itibaren küreselleşmenin dünya ekonomisinin gidişatını etkileyen en önemli olgu olmasıyla küresel göç sorunu gelinen noktada üzerinde en çok durulan ve tartışılan konu olmuştur. Emeğin dolaşımını gerek işgücü arzı ve talebi bağlamında inceleyen neoklasik kuram ile bunun tam karşıtı konumda olan ve göçün kapitalist sistemin yapısından kaynaklandığını ileri süren dünya sistemleri yaklaşımı esas olarak iktisadi kategorilerin göçün sebeplerini oluşturduğunu savunmaktadır. 21. yüzyıla gelindiğinde ise uluslararası göçün gerek ortaya çıkışı gerekse de sonuçları devleti bir takım pragmatik hamleler geliştirmeye zorlamıştır. Bu durum, 2011 yılında Ortadoğu'da başlayan toplumsal hareketler sonucunda özellikle Türkiye ve AB ülkelerini çok yakından ilgilendirmiştir. 2008 küresel finans krizi ve borç krizinin etkilerinin tam olarak giderilmediği dönemde jeopolitik sebeplerden dolayı ortaya çıkan ve mülteci krizine dönüşen göç dalgası devlet müdahaleciliğinin farklı varyasyonlarla etkisini çok ciddi biçimde göstermeye başlamıştır. AB ülkelerinin neredeyse tamamı kendi ülkesindeki yüksek işsizlik, borç, ekonomik daralma gibi konuları gerekçe göstererek mülteci kabul etmemiştir. Nüfusun yaşlanması dolayısıyla vergi gelirlerinin düşmesi karşısında bütçe üzerinde oluşacak ilave yükü karşılaştırmamak için geliştirilen göçmen politikaları geçici çözüm olarak kabul edilmiştir. Birleşmiş Milletlerin (BM) yapmış olduğu nüfus projeksiyonunda önümüzdeki dönemde dünyanın en yaşlı nüfusunu barındıracak kıta olacağına yönelik tahmininde, bu ülkelerin göçmen emeğine ihtiyaç duyma ihtimallerinin oldukça yüksek olduğu ifade edilmektedir. Örneğin, AB (28)'nin 2017 yılı için yıllık nüfus artış hızı % 0,15 iken 2050 yılında ise nüfusun % 0,17 azalacağı öngörülmektedir. İlerleyen dönemlerde AB'nin bugünkü göçmenlere yönelik katı tutumunun değişeceğine yönelik görüşler giderek artış göstermektedir.



**Şekil 7. Avrupa Ülkelerinde Sağ Popülist Partilerin Görünümü**

**Kaynak:** <https://www.dw.com> (E. T. 13.08.2018).

AB'nin küresel göç hareketine yönelik bu katı tutumunun geri planına bakıldığında ise AB'de sağ popülist partilerin yükselişe geçmesi yatmaktadır. Şekil 7'de de gösterildiği gibi AB ülkelerinde sağ popülist partilerin yükselişe geçmesiyle anti-göçmen söylemleri daha sık dile getirilmeye başlanmış ve ulusal darboğazlarla mücadele eden ülkeler milliyetçi ekonomi politikalarına yönelen yaklaşımları daha sık vurgulamaya başlamışlardır. Göçmen karşıtı politikaların, uzun vadeli küresel ekonominin gidişatı göz önüne alındığında ve konjonktürün daralma evresinden çıkıldıktan sonra esnetilmesi oldukça yüksek bir ihtimaldir.

Mülteci krizi haline gelen göç dalgasının jeopolitik konumu gereği en çok etkilediği ülke ise şüphesiz Türkiye olmuştur. Yaklaşık 3,5 milyon Suriyeli mülteciyi barındıran Türkiye, AB'nin tersine daha serbest bir göç sürecinin içerisine girmiştir. Özellikle Suriyelilerin ülkeye kabul edilmesi sadece uluslararası politika açısından sonuçlar doğurmakla kalmamış ulusal ekonomi politikaları üzerinde ciddi etkiler doğurmuştur. Bu alanda yaklaşık 30 milyar dolarlık harcama yapılmıştır. Daha da önemlisi Suriyeli mültecilerin misafir statüsünden ziyade kalıcılıklarını sağlamaya yönelik olarak onlara vatandaşlık ve çalışma izni verilmesi, şirketlere ortak olunmalarının sağlanması gibi devlet politikaları benimsenmiştir. Çalışma hayatına katılmalarının teşvik edilmesi amacıyla 2011 yılında 105 Suriyeliye çalışma izni verilirken 2017'ye gelindiğinde bu sayı 20,790'a çıkarılmıştır. Bununla birlikte şirket kurmalarının önü açılmış ve sadece devlet yardımlarıyla finansman kaynaklarına başvurulmamış bireysel çalışmalara da imkân tanınmıştır. Devletin doğrudan ekonomi politikalarını ilgilendiren bakış açısı dünya kamuoyuna "güçlü ekonomi" "güçlü devlet" algısının benimsetilmesinin aracı olarak da değerlendirilebilir. Sadece mültecilerin güvenliğinin sağlanması, gıda ve barınma ihtiyacı gibi doğrudan devlet yardımlarından

ibaret olmayan devlet müdahaleciliği, ekonomik sonuçları itibariyle 1970'lerin klasik refah devleti anlayışından farklı bir prototip sergilemektedir.

Türkiye'nin bahsedilen politikaları, AB ile olan ilişkilerinin seyrini de etkilemiştir. Bu çerçevede 19 Ekim 2015 tarihinde AB ile Göç Eylem Planı kabul edilmiştir. Buna göre 2016 yılı itibariyle Schengen bölgesine yapılacak seyahatlerde vize muafiyetinin sağlanması, Suriyeli mülteciler için toplam 3 milyar Euro'luk yardımın tahsis edilmesi ve yapılacak görüşmeler neticesinde yeni fasılların açılması, 18 Mart 2016'da Türkiye-AB Zirvesinde ilave 3 milyar Euro'nun daha tahsis edilmesi gibi konular Türkiye-AB ilişkileri açısından yeni bir dönemi başlatmıştır. Fakat gelinen noktada AB'nin verdiği sözleri yerine getirmemesi yeniden bazı tıkanıklıklara da yol açmıştır.

Her ne kadar yaşanan bu göç dalgasının uluslararası sorun olduğu ve krizin çözümü için işbirliğinin önemi vurgulansa da kendi ekonomik problemlerini gerekçe göstererek Akdeniz üzerinden Avrupa'ya gerçekleşebilecek göç dalgasının önüne geçebilmek ve siyasi, ekonomik çıkarlar için geliştirilen pragmatist reaksiyonlar AB'nin göç politikalarının uluslararası kamuoyunda tartışılmasına ve birliğin sahip olduğu ilkelerin sorgulanmasına yol açmıştır.

Türkiye'nin karşılaştığı mülteci dalgası karşısında sergilediği tutumun ekonomik sonuçları dikkate değer sonuçlar doğurmuştur. Özellikle bu alanda yapılan doğrudan harcamaların devlete olan yükü ile işgücü piyasasında bazı çarpıklıkların ortaya çıkması, belediye hizmetlerinin aksaması, toplumun Suriyelilere yönelik olumsuz algısı, sosyolojik dengelerin değişmesi kamuoyunda en çok tartışılan konular olmuştur. Dolayısıyla dünyanın birçok ülkesinin sınırlı düzeyde mülteci kabul ettiği ve Türkiye'yi bu konuda yalnız bıraktığı ortamda Türkiye'nin gösterdiği tavır oldukça önemlidir; fakat ulusal düzeyde karşılaşılan problemler de dikkate alındığında stratejik ve pragmatik hamlelerin uzun vadeli etkileri açısından yeniden revize edilmesi gerekliliği ortaya çıkmaktadır.

Gerek Türkiye gerekse de AB açısından ele alınan çerçeveden hareketle göç olgusunun küreselleşme bağlamında incelenerek sadece emek hareketliliğine indirgenmesi problemin tespitini ve çözümünü zorlaştırmaktadır. Çok kutuplu bir yapıya evrilen dünya konjonktüründe göç, fakir ülkelerden zengin ülkelere doğru gerçekleşen bir akımdan ziyade ekonomik, politik ve sosyolojik unsurların temelde olduğu sadece sınırların güvenliğinin sağlanarak kontrol altına alınması olayının ötesinde küresel işbirliğini zorunlu kılan bir olgu haline gelmiştir. Bu bağlamda küresel işbirliğinin sağlanmasında devletin ekonomik işlevlerinin daha fazla ön plana çıkacağı bir dönemin dünya ekonomisini beklediğini söyleyebiliriz.

Sonuç olarak 21. yüzyılda uluslararası ekonomik ve politik yapıyı değiştirebilecek küresel dinamikler göz önüne alındığında müdahaleci yaklaşımların gerekliliği sadece göç olgusunda değil iklim değişikliği, yoksulluk, eşitsizlik, ticaret savaşları gibi küresel ekonomiyi topyekûn etkileyebilecek problemlerin çözümü noktasında da kendisini göstermektedir. Nitekim bu husus G-20 zirvesi gibi uluslararası toplantılarda sıkça dile getirilmektedir. Dünya ekonomisinin geleceğini yakından ilgilendiren bu olguların çözümü ulus-devletlerin küresel sorunlara farklı bir yön verebilme kapasitelerine yönelik ihtiyacı böylelikle gün geçtikçe artırmaktadır. Bu gelişmelerden hareketle vurgulanması gereken nokta devletin rolünün azalmadığı buna

karşit olarak değişmiştir. Bu ekseninde devlet müdahaleciliğinde uluslararası koordinasyonun sağlanması koşuluyla istenilen sonuçlar elde edilebilir. Aksi durumda otarşik rejimlere özgü korumacı uygulamalar var olan problemleri daha karmaşık hale getirme riskini de beraberinde getirmektedir.

## KAYNAKLAR

ABADAN-UNAT, N. (2017). *Bitmeyen Göç: Konuk İşçilikten Ulus-Ötesi Yurttaşlığa*, 3. Baskı, İstanbul: İstanbul Bilgi Üniversitesi Yayınları.

ABREU, A. (2012). The New Economics of Labor Migration: Beware of Neoclassicals Bearing Gifts, *Forum for Social Economics*, XLI, 1: 46-67.

AİYAR, S., Barkbu, B., Batini, N., Berger, H., Detragiache, E., Dizioli, A., Ebeke, C., Lin, H., Kaltani, L., Sosa, S., Spilimbergo, A. & Topalova, P. (2016). The Refugee Surge in Europe: Economic Challenges, *IMF Staff Discussion Notes*.

AKÇAPAR, Ş. (2016). *Uluslararası Göç Alanında Güvenlik Algılamaları ve Göçün İnsani Boyutu*, (Der. S. G. Ihlamur-Öner & N. A. Şirin-Öner), *Küreselleşme Çağında Göç: Kavramlar, Tartışmalar* içinde, İstanbul: İletişim Yayınları.

ARANGO, J. (2000). Explaining Migration: A Critical View, *UNESCO. Blackwell Publishers*, 283-296.

BALİBAR, E., & Wallerstein, I. (2013). *İrk Ulus Sınıf Belirsiz Kimlikler* (Çeviren: Nazlı Ökten,), 5. Baskı, İstanbul: Metis Yayınları.

BATIR, K. (2017). Avrupa Birliği'nin Geri Kabul Anlaşmaları: Türkiye ile AB Arasında İmzalanan Geri Kabul Anlaşması Çerçevesinde Hukuki Bir Değerlendirme, *Yönetim Bilimleri Dergisi*, XV, XXX: 585-604.

BUDNİK, K. B. (2011). Temporary Migration in Theories of International Mobility of Labour, *National Bank of Poland Working Paper No. 89*, 1-37.

CANPOLAT, H. & Arıner, H. O. (2012). Küresel Göç ve Avrupa Birliği ile Türkiye'nin Göç Politikalarının Gelişimi, *ORSAM Rapor No: 123, The Black Sea International Rapor No: 22*.

CASTLES, S. & Miller, M. J. (1998). *The Age of Migration: International Population Movements in The Modern World*, 2nd Edition, London: Macmillan Press.

CERNA, L. (2014). The EU Blue Card: Preferences, Policies, and Negotiations Between Member States, *Migration Studies*, II, 1: 73-96.

COLİC-PEİSKER, V. (2017). Globalization and Migration, *Global Encyclopedia of Public Administration, Public Policy and Governance*, 1-7.

ÇAĞLAYAN, S. (2006). Göç Kuramları, Göç ve Göçmen İlişkisi, *Muğla Üniversitesi Sosyal Bilimler Enstitüsü Dergisi (İLKE)*, XVII: 67-91.

DEMİR, O. Ö. & Soyupek, Y. (2015). Mülteci Krizi Denkleminde AB ve Türkiye: İlkeler, Çıkarlar ve Kaygılar, *Global Politika Strateji, Global Analiz VI*, 1-41.

DURUEL, M. (2017). Suriyeli Sığınmacıların Türk Emek Piyasasına Etkileri Fırsatlar ve Tehditler, **Uluslararası Ekonomik Araştırmalar Dergisi**, III, II: 207-222.

ELMAS, F. Y. (2016). Avrupa Birliği Göç-Dış Politika İlişkisinde Paradigma Değişimi. Doktora Tezi, Ankara Üniversitesi.

European Commission (2015). Communication From the Commission to the European Parliament, the Council, the European Economic and Social Committee and the Committee of the Regions, **A European Agenda on Migration**, 1-22.

European Commission (2017). Public opinion in the European Union, **Standard Eurobarometer 88**.

European Commission (2018). EU Facility for Refugees in Turkey: The Commission Proposes to Mobilise Additional Funds for Syrian Refugees, **European Commission-Press Release**

HAAS, H. (2010). Migration and Development: A Theoretical Perspective, **International Migration Review, Spring**, XLIV, I: 227–264.

HAGEN-ZANKER, J. (2008). Why Do People Migrate? A Review of the Theoretical Literature, **MPRA Paper No. 28197**, 1-25.

HOBBSAWM, E. (2008). **Küreselleşme, Demokrasi ve Terörizm** (Çeviren: Osman Akınhay), İstanbul: AgoraKitaplığı (Eserin orijinali 2007'de yayınlandı).

<http://www.afad.gov.tr> (E. T. 15.05.2018).

<https://data2.unhcr.org/en/documents/download/49750> (E. T. 10.06.2018).

<https://www.dw.com> (E. T. 13.08.2018).

<http://ec.europa.eu/eurostat/data/database> (E. T. 19.02.2018).

<http://www.ekonomistler.org.tr> (E. T. 15.06.2018).

<http://www.mfa.gov.tr> (E. T. 06.04.2018).

<http://multeciler.org.tr> (E. T. 22.05.2018).

<https://www.tobb.org.tr> (E. T. 03.03.2018).

İÇDUYGU, A. (2015). Syrian Refugees in Turkey, The Long Road Ahead. Transatlantic Council on Migration, **Migration Policy Institute**, 1-23.

KANCS, D. & Ciaian, P. (2010). The Impact of the EU Blue Card Policy on Economic Growth in the African Sending Countries, **EERI Research Paper Series, No. 10, Economics and Econometrics Research Institute (EERI)**, 1-32.

KLEİNMAN, M. (2015). **Kriz mi? Ne Krizi? Avrupa Refah Devletlerinde Süreklilik ve Değişim**, (Çeviren: Burcu Yakut Çakar & Utku Barış Balaban), 7. Baskı, (Der. Ayşe Buğra & Çağlar Keyder), *Sosyal Politika Yazıları* içinde, İstanbul: İletişim Yayınları.

KUREKOVA, L. (2011). Theories of Migration: Conceptual Review and Empirical Testing in the Context of the EU East-West Flows, **Interdisciplinary Conference on Migration. Economic Change, Social Challenge. April 6-9, 2011, University College London**, 1- 37.

LİNDSTROM, C. (2005). European Union Policy on Asylum and Immigration. Addressing The Root Causes of Forced Migration: A Justice and Home Affairs Policy of Freedom, Security and Justice? ***Social Policy & Administration***, XXXIX, VI: 587-605.

MASSEY, D. S., Arango, J., Hugo, G., Kouaouci, A., Pellegrino, A., & Taylor, J. E. (1993). Theories of International Migration: A Review and Appraisal, ***Population and Development Review***, XIX, III: 431-466.

MORAWSKA, E. (2007). International Migration: Its Various Mechanisms and Different Theories That Try to Explain It, ***Willy Brandt Series of Working Papers in International Migration and Ethnic Relations***, 1-32.

NEİSSER, H. (2007). ***European Migration Policy***. In Belachew Gebrewold (Ed.), *Africa and Fortress Europe: Threats and Opportunities* (pp. 139-158), Hampshire & Burlington: Ashgate Publishing Limited.

OKTAY, E. Y. (2011). ***Küreselleşen Dünyada Uluslararası Göç***, (Ed. Hüseyin Altay & Ali Şen), *Küresel Ekonomi, Sorunlar ve Çözüm Önerileri* içinde, Ankara: Detay Yayıncılık.

OKYAYUZ, M. (2005). ***Küresel Ekonomi ve Göç***, (Der. Cem Karadeli), *Küreselleşme ve Alternatif Küreselleşme* içinde, Ankara: Phoenix Yayınevi.

ÖZDEN, Ş. (2013). Syrian Refugees in Turkey. *Migration Policy Centre Research Report*. Partnership: An Accident Report, ***Economic Policy Vignette, The Georgetown Center for Business and Public Policy***.

PİKETTY, T. (2014). ***Yirmi Birinci Yüzyılda Kapital***, (Çeviren: Hande Koçak), İstanbul: İş Bankası Yayınları.

ROBINSON, R. (2005). ***Beyond The State-Bounded Immigrant Incorporation Regime***, Ottawa: The North-South Institute.

SÖNMEZ, P. (2015). Avrupa Birliği'nde Yeni Dönem Postkolonyal İlişkiler ve Göç Politikaları Diyaloğu. Doktora Tezi. T.C. Avrupa Birliği Bakanlığı, Avrupa Birliği Bakanlığı Akademik Araştırmalar Serisi-4, İstanbul.

TOPÇUOĞLU, R. (2016). ***Düzensiz Göç: Küreselleşmede Kısıtlanan İnsan Hareketliliği***, (Der. S. G. İhlamur-Öner & N. A. Şirin-Öner), *Küreselleşme Çağında Göç: Kavramlar, Tartışmalar* içinde, İstanbul: İletişim Yayınları.

United Nations (2017). International Migration Report 2017, ***Department of Economic and Social Affairs, Population Division***.

WALLERSTEİN, I. (2003). ***Dünya-Sistemleri Kavramına Karşı Dünya-Sistemi Kavramı: Bir Eleştiri*** (Çeviren: Esin Soğancılar), (Der. Andre Gunder Frank & Barry K. Gills), *Dünya Sistemi: Beş Yüzyıllık mı, Beş Binyıllık mı?* içinde, Ankara: İmge Kitabevi.

World Bank (2018). Migration and Remittances. Recent Developments and Outlook, Special Topic: Transit Migration, ***Migration and Development Brief 29***.

ZİMMERMANN, K. F. (2005). ***Introduction: What We Know About European Migration***, In Klaus F. Zimmermann (Ed.), *European Migration What Do We Know?* (pp. 1-14), New York: Oxford University Press.

