



## II. Abdülhamid Eseri: “Ertuğrul Tekke Cami-Tevhithanesi”

*An Abdülhamid II's Building: “Ertugrul Tekke Mosque-Dervish Lodge”*

Şenay ÖZGÜR YILDIZ<sup>1</sup>

Halil İbrahim ERYILMAZ<sup>2</sup>

Geliş Tarihi: 16.01.2019 / Düzenleme Tarihi: 16.02.2019 / Kabul Tarihi: 14.03.2019

### Özet

Lale Devri ile başlayan Batılılaşma hareketleri Sultan II. Abdülhamid döneminde de kesintiye uğramadan devam etmiş, Avrupa tarzı yenileşme girişimleri gerçek anlamda ürünlerini onun döneminde vermiştir. Bu etkileşim geleneksel mimarinin yapısal özelliklerini değiştirmekten ziyade dekorasyon ve süsleme gibi unsurlarda kendini göstermektedir.

19. yüzyılın sonlarına doğru Osmanlı mimarisinde seçmeci (karma, eklektik) bir üslup anlayışının ortaya çıktığı görülmektedir. Neo-Barok, Neo-Klasik üsluplarla birlikte Neo-Grek, Neo-Gotik ve Neo-Rönesans gibi Batılı sanat etkileri Osmanlı-Türk etkileri ile kaynaşarak tek bir bina üzerinde bir arada serbestçe kullanılmıştır.

Batı üslubunun mimari süsleme biçimleri böyle bir dinî yapıda, dünyevî yapılardaki kadar zengin bir Resimde uygulanmıştır. İstanbul Ertuğrul Tekke Camii'nin özellikle hünkâr kasrına dâhil olan mekânları kalem işi süsleme programı açısından oldukça zengin olup dönemin eklektik zevkini ve modasını yansıtır. Bu süslemeler Ertuğrul Tekkesi'ne adeta saray havası vermektedir.

19. Yüzyıl Osmanlı Mimarisi'nin son dönemine ait olan bu yapı, dönemin sosyo- kültürel yapısı ile mimari özelliklerini belgeleyen bir kültür mirasıdır. Ertuğrul Tekke Camii, II. Abdülhamid'in Panislamist siyasetine uygun olarak, başkentte inşa edilmiş bir yapıdır.

**Anahtar kelimeler:** II. Abdülhamid, Ertuğrul, Cami, Ertuğrul Tekke Camii, Tarikat Yapıları

### Abstract

*Westernization activities started with The Tulip Period continued during the period of Sultan II. Abdülhamid without interruption, European-style renovation activities gave its products in its real sense during his period. This interaction manifests itself in elements such as decoration and ornamentation which are far from changing the structural characteristics of traditional architecture.*

*Towards the end of the nineteenth century, it appears that an eclectic (mixed, eclectic) conception of style emerged in Ottoman architecture. Western artistic influences such as Neo-Grek, Neo-Gothic and Neo-Renaissance together with Neo-Baroque, Neo-Classical styles were freely used together on a single building by integrating Ottoman-Turkish influences.*

*The architectural ornamental forms of Western style have been applied in such a religious structure as richly as in earthly structures. The places especially included in the Sultan's mahfil of Istanbul Ertuğrul Tekke Mosque are rich in terms of hand-carved decorating programs which reflect the eclectic taste and fashion of the period. These decorations make Ertugrul Tekke like a palace.*

*This building which belonged to the late period of the 19th century Ottoman architecture is a cultural heritage documenting the socio-cultural and architectural characteristics of this period. Ertuğrul Tekke Mosque in accordance with Abdulhamid's Pan-Islamist policy is a structure incenral of the capital.*

**Keywords:** Abdulhamid II, Ertugrul, Mosque, Ertugrul Tekke Mosque, Religious Order Structures

### Giriş

Osmanlı Devleti'nde 18. yüzyılın başlarından itibaren Batılılaşmaya yönelik bilinçli girişimler görülmeye başlanmıştır (Lewis, 2017:64). İmar faaliyetleri de Batılılaşma siyasetine ayak uydurmuş, özellikle Lale Devri'nden itibaren Batı üslubunda mimari eserler yapılagelmiştir (Batur, 1985: 1038-1039). Sultan II. Abdülhamid döneminde de Batı tarzı imar faaliyetleri hız kesmeden devam etmiş, Batılılaşmanın etkisiyle cami (Eryılmaz, 2018a:54-238), türbe (Yıldırım, 1989: 225-260), banka, postane, iş hanı, pasaj, otel, kışla ve okul türlerinde birçok önemli bina inşa edilmiştir (Dönmez, 2006: 233-296).

<sup>1</sup> Doç.Dr., D.E.Ü. İlahiyat Fakültesi Türk İslam Sanatları Anabilim Dalı Öğretim Üyesi. senay.ozgur@deu.edu.tr 05058018411  
ORCID ID: 0000-0001-9550-9982.

<sup>2</sup> Dr., Manisa-Demirci Anadolu Lisesi. hllbrhmrylmz@windowslive.com 05055730095 ORCID ID: 0000-0002-5973-9972.

Çalışmamızın konusu olan Ertuğrul Tekke Cami-Tevhithanesi özellikle zengin kalem işi süsleme programıyla dönemin dikkat çekici yapılarındandır. Bu makalede II. Abdülhamid döneminde inşa edilen bu eser kapsamlı bir Resimde incelenip değerlendirilmeye çalışılmıştır.

Ertuğrul Tekke Cami-Tevhithanesi, Beşiktaş'ta Yıldız Mahallesi'nde, Yıldız Caddesi ile Barbaros Bulvarı arasında yer alan Mehmet Ali Bey Sokağı üzerinde bulunmaktadır. Cami-Tevhithane, güney ve doğu giriş kapılarının üst kısımlarına yerleştirilmiş, nesih hatlı üçer satırlık iki mermer kitabesine göre H.1305 (1887-88) yılında II. Abdülhamid tarafından (Başbakanlık Osmanlı Arşivi Y. PRK. MM. 1/48, İzgöer ve Tuğ, 2017: 30, Çelik, 2018: 50, 107) Şazeli-Medeni tarikatının ileri gelen şeyhlerinden olan Şeyh Hamza Zafir Efendi (1829-1903) (Buzpınar, 2010: 78-79) adına inşa ettirilmiştir. Ertuğrul Tekke Cami-Tevhithanesi ismini, Osmanlı hanedanının atası Ertuğrul Gazi'nin aziz hatirasını yaşatma isteğinin (Tanman, 1994b: 196) yanısıra, II. Abdülhamid tarafından Domaniç yöresi Türkmenlerinden oluşturulan Ertuğrul Alayı'nın ibadetine tahsis edilmesinden almaktadır (Kuban, 2007: 616). Tekke, zaviye ve türbelerin kapatılması kanunun yürürlüğe girmesinden sonra kapatılan yapı önce İstanbul Belediyesi'ne, daha sonra da Millî Eğitim Bakanlığına devredilmiştir. Ertuğrul Tekke Cami-Tevhithanesi 1957 yılına kadar Şair Nedim İlkokulu olarak kullanıldıktan sonra 1960 yılında cami olarak yeniden ibadete açılmıştır. İlk olarak 1969-1973 yılları arasında Vakıflar İdaresi'nce onarılan cami, en son 2010 yılında Vakıflar Genel Müdürlüğü tarafından restore edilmiştir (Yücel ve Koçak, 2010: 85-105), (Resim:1, 2, 3).

Ahmed Muhtar Efendi'nin (Ö. 1910) talik hatla yazmış olduğu kitabelerin metni aşağıdaki gibidir:

خداوندجهان عبدالحميد خان خداسايه  
بودرگاه حقيقت اکتناهي ايلدى انشا  
محقق روح پاک شادلى قرب الهيده  
اولور اول شاه چونتو فيفاه نصرت مولا  
کهر تاريخنى نظم ايلدى کمتر قولى مختار  
بودرکهدرتجليکاه فيض عالم اعلا  
۱۳۰۵

"Hudāvend-i cihān 'Abdülhamīd Hān-ı Hudā-sāye,  
Bu dergāh-ı haqīqat-iktināhi eyledi inşā  
Muḥaqqak rūh-ı pāk-i Şāzeli kurb-i ilāhīde,  
Olur ol şāh çün tevfiqāh-ı nuşret-i Mevlā  
Güher-i tārihini naẓm eyledi kemter kulu muhtār,  
Bu dergāhdır tecelligāh-ı feyz-ı 'ālem-i a'lā".  
1305 (Yücel ve Koçak, 2010: 86)

"Dünya hükümdarı Ulu Abdülhamid Han sayesinde  
Bu hakikat dergâhını inşa etti.  
Muhakkak Allah dostu temiz ruhlu Şâzeli  
O Şah için Allah'ın yardımı uygun olur.  
Hakir kul muhtar cevherin tarihini yazdı  
Bu dergâh yüce âlemin irfanının görünme yeridir."  
(1887-88), (Devellioğlu, 2013: 235-1385), (Resim:9).

اميرالمومنين عبدالحميدخان خداکاه  
طريق حقرسان شازلي پايدي بودرگاه  
محقق روح پاک شازلى قرب الهيده  
بقا جوئى کمال شوکت واجلايدر هرگاه  
کهر تاريخنى نظم ايلدى صادق قولى مختار  
بودرکهدرتجليکاه فيض سراآالله

Emīru'l-mū'minīn 'Abdülhamīd Hān-ı Hudā-agāh,  
Fariq-i Haq-resān-ı Şāzeliyye yapıdı bu dergāh  
Muḥaqqak rūh-ı pāk-i Şāzeli kurb-ı ilāhīde,  
Bekā cū-yi kemāl-i şevket u iclā ider her-gāh  
Güher-i tārihini naẓm eyledi sādık kulu muhtār,  
"Bu dergāhdır tecelligāh-ı feyz-i sırr-ı illallāh" (Tanman, 1990:701)

Müminlerin halifesi Ulu Abdülhamid Han  
Bu dergâhı Hakka ulaşma yolu Şâzeli'ye yaptı.  
Muhakkak Allah dostu temiz ruhlu Şâzeli  
Bakilik ırmağının heybetini eksiksiz parlatır her zaman  
Sadık kul muhtar cevherin tarihini yazdı  
Bu dergâh Allah'ın sırrı irfanının görünme yeridir."  
(1887-88), (Devellioğlu, 2013: 235-1385), (Resim:12).

II. Abdülhamid Müslümanların halifesi sıfatıyla dünya Müslümanları gözünde görülebilir olmak ve Pan-İslam'ı gerçekleştirmek için bir takım dinî faaliyetlerde bulunmuştur. O, bu amaçla Harem-i Şerif'in tadilat ve onarımlarını yaptırmış, hacılar için kitap, broşür ve özel olarak basılmış Kur'an-ı Kerim dağıttırıştır (Karpas, 2017: 368-371). Sultan Abdülhamid padişahlığı süresince küçük köylere varıncaya kadar ülkenin dört bir yanına kendi kesesinden camiler yaptırmış, birçok caminin inşa, tamir ve onarımına da katkıda bulunmuştur (Eryılmaz, 2018b:1-48; Özbek, 2013: 158- 162)<sup>3</sup>. Camilerle

<sup>3</sup> Geniş bilgi için bkz: Aydın Vilayetine Mahsus Salnâme, Hicri 1314, 487-494, Bağdat Vilayet-i Celilesine Mahsus Salnâme, Hicri 1318, 94-204; 159 160).

birlikte çok sayıda okul da açarak okullardaki müfredatlara din dersleri koydurmuştur (Uçar, 2012: 111-120). Ayrıca Hindistan, Sumatra, Cava, Afrika, Japonya, Çin Müslümanları ile irtibata geçilerek ulemadan dört kişiyi İslam'ı öğretmesi için Çin'e göndermiş, Pekin'de Darü'l-Ulum-i Hamidiye (Hamidiye Üniversitesi) açılmasını sağlamıştır (Sırma, 2014: 69-85, Kılınc, 2011: 265-278, Özcan, 2011: 283-294).

Abdülhamid'in, Panislamizm siyasetini uygulayabilmek için tarikat şeyhlerinden ve toplumda nüfuz sahibi olan kimi kişilerden de etkili bir Resimde faydalandığı görülmektedir (Sırma, 1998: 11). Bu amaçla Sultan, politikası gereği geniş bir halk desteğine sahip Rifaiyye, Kadiriyye, Nakşibendiyye, Şazeliiyye ve Medeniyye gibi tarikatlarla iyi ilişkiler kurmuştur (Koloğlu, 2010: 87). Ayrıca tarikat şeyhlerinden olan Suriye'de nüfuzlu Rifai tarikatının başı Şeyh Ebu'l-huda es-Sayyadı (ö. 1909), Cezayir, Tunus ve Fas'ta faaliyet gösteren Şâzeli tarikatının küçük medeniye koluna bağlı Şeyh Muhammed Zafir el-Madeni, Hadramutlu Şeyh Fadl es-Seyyid ve Şeyh Ahmed Esad'ı kendisine danışman olarak seçmiştir. Bunlardan özellikle Şâzeli Tarikatı Abdülhamid'in saltanatı döneminde oldukça popüler hale gelmiştir. Sultan Abdülhamid, Şeyh Zafir ve Şamlı Şeyh Mahmut Ebu Şemmat'ın teklifi ve ısrarı üzerine bu tarikata katılarak tarikatın sadık bir üyesi de olmuştur (Karpas, 2017: 303-313).

Ertuğrul Cami-Tevhithanesi Osmanlı başkentine gelen tarikat şeyhleri ile ulemayı ağırlaması yanında, II. Abdülhamid'in Panislamizm politikasına uygun olarak, kendisinin de müntesibi olduğu Şeyh Zafir Efendi'nin Kuzey Afrika'daki büyük nüfuzundan faydalanarak hilafet kurumunun saygınlığını arttırmak amacıyla inşa edilmiştir. Sultan Abdülhamid'in kendi kesesinden Şâzeli Tarikatı lideri Şeyh Hamza Zafir Efendi için böyle bir yapıyı inşa ettirmesi Osmanlı Devleti'nin kuruluş ve gelişme dönemlerinde gözlemlenen devlet-tarikat dayanışmasının, Abdülhamid'in Panislamizm politikası çerçevesinde 19. yüzyılın siyaset ortamında tekrar canlandırılması açısından da oldukça dikkat çekicidir.

### Ertuğrul Tekke Cami-Tevhithanesi

Ertuğrul Cami-Tevhithanesi; başlangıçta esas yapı olan cami-tevhithane selamlık ile bunun kuzeyinde yer alan haremlik ve misafirhaneden meydana gelmekteydi. 1896 yılında II. Abdülhamid tarafından Osmanlı Devleti'nin baş mimarı olarak tayin edilen İtalyan mimar Raimondo D'Aronco tarafından 1905-1906 yılında binanın batı tarafına türbe, kitaplık ve çeşme ilave edilerek yapı bir külliyyeye dönüştürülmüştür (Aslanapa, 1986: 458). Günümüzde bu eserler hâlâ sağlam durumdadır ve ana bina cami olarak kullanılmaktadır. Cami-tevhithanenin doğusunda ayrıca konik bir çatı ile örtülmüş, altıgen gövdeli küçük bir şadırvan bulunmaktadır (Çizim:1, Resim:5, 7).

Cami-Tevhithane, kaba yönü taştan örülüş bahçe duvarlarıyla kuşatılmış geniş bir avlu içerisinde yer almaktadır. Avluya doğu, batı ve güney tarafta bulunan üç adet kapı ile girilmektedir. Bu kapılardan en gösterişli olanı cuma selamlıklarında ve diğer ziyaretlerde padişah ile erkânının kullandığı, hünkâr dairesi ve mahfiline geçit veren girişin karşısındaki güney kapısıdır. Doğru ve güney taraftaki çevre duvarları eklektik üslupta süslemeleri olan dökümden imal edilmiş parmaklıklarla çevrilmiştir (Resim:7, 10, 11).

Doğu batı yönünde eğimli bir arazi üzerinde üç bölümlü olarak inşa edilen yapı kuzey-güney doğrultusunda 37.06 x 18.03 m. boyutlarında dikdörtgen planlıdır, bugün cami olarak kullanılan orta alan ise 12.37 x 12.37 m. ölçülerinde kare planlı bir mekândır. Yapının güney tarafında "T" planlı bir hünkâr dairesi, kuzeyde ise hünkâr dairesinin simetriği olan selamlık ve kadınlar mahfili yer almaktadır. Her bölüm, birbirinden bağımsız inşa edilmiş ve söz konusu bölümler zemin katta ara geçiş holleri ile birbirine bağlanmıştır. Caminin minaresi ise kuzey cephede yapıdan bağımsız olarak inşa edilmiştir (Çizim:2).

Örtü sistemi kalkan duvarlarla gizlenen kırma çatıyla kapatılmış kubbe ve düz tavanla sağlanmış olan bina, kuzeyde kısmi bir kâgir bodrum olmak üzere fevkani ve ahşap bir yapıdır. Minaresinde ise taş ve tuğla malzeme kullanılmıştır.

Yapıya ait bütün cepheler dışarıdan ahşap ile kaplanmış olup kaplamaların üzeri, yatay ve dikey akslarda ahşap profiller, sathi saçır kemerli panolar, pervazlar ve furuşlarla hareketlendirilerek yapıya plastik bir görünüm kazandırılmıştır (Yücel ve Koçak, 2010: 87). Bütün cepheler iki farklı düzlemdeki yüzeyden oluşturularak alt ve üst sırada ikişer adet pencere açıklığı ile teşkilatlandırılmıştır. Kuzey cephede alt ve üst sırada altı adet pencere açıklığı ile bir adet giriş açıklığı; batı cephede alt ve üst sırada yedişer adet pencere açıklığı; güney cephede alt sırada beş, üst sırada yedi adet pencere açıklığı ile iki adet giriş açıklığı yer almaktadır. Doğru cephede ise, üst sırada yedi adet pencere açıklığı ile alt sırada altı adet pencere açıklığı ile üç adet giriş açıklığı bulunmaktadır. Alt sıradaki pencere açıklıkları düşey dikdörtgen biçimli, üst sıradakiler pencereler ise yuvarlak kemerli ve panjurlu bir düzenlemeye sahiptir (Resim:4-11).

Yapının kuzeybatı köşesindeki girintiye 1905 yılından önce inşa edilmiş olan kâgir minare ile yapının ahşap kitlesi arasında herhangi bir organik bağ bulunmamaktadır. Minare pabuç kısmı olmaksızın doğrudan kare planlı bir kaide üzerinde yükselmektedir. Kaidenin doğu tarafında basık kemerli dikdörtgen bir açıklık olup buradan minareye giriş sağlanmaktadır. Sekizgen prizma biçimli minare gövdesi, silmelerle hareketlendirilmiştir. Alt tarafı konsol dizisi ile dolgulanmış olan şerefe ajur tekniğinde yapılan taş şebekelerle sınırlandırılmıştır. Üst taraftan plaster dizileriyle hareketlendirilen petek de taş malzemedir yapılmış bir külahla taçlandırılmıştır. Tüm bu özellikleriyle minare XIX. yüzyılda Batı etkisinde yapılan minarelerinin genel özelliklerini taşımaktadır (Kuban, 2007: 505-647), (Resim:13-14).

Cami-Tevhithanenin doğu tarafındaki avluya açılan ahşap bir kapı vasıtasıyla önce küçük bir hazırlık mekânına oradan da son cemaat yerine benzer, dikdörtgen hacimli bir ara mekâna geçilmektedir. Bu mekânın kuzeybatı köşesinde üst kattaki kadınlar mahfiline ulaşım sağlayan ahşap bir merdiven yer almaktadır. Bu bölüm iki adet pencere ve mihrap aksında bulunan harim giriş kapısıyla ana ibadet mekânına bağlanmaktadır (Resim:15).

Asıl ibadet mekânına giriş, mihrap duvarıyla mihrap aksındaki kuzey duvarında bulunan ikişer kanatlı ahşap kapı ile sağlanmaktadır. Yapının çekirdeğini oluşturan kare planlı harim (cami-tevhithane) merkezde sekizgen planlı bir düzenlemeye sahiptir. Kare ile bu sekizgenin arasında kalan alanın üst bölümü mahfil olarak kullanılmaktadır. Ancak mahfiller mihrap ile minber sebebiyle kible yönünde yer alan kenarda kesintiye uğratılmıştır. Sekizgenin köşelerinde yükselen kare kesitli ahşap ayaklar üst kat mahfillerini taşımaktadır. Üst katta da aynı noktada devam eden korint başlıklı

aşşap ayaklar tavanı da takviye etmektedir. İki kat boyunca yükselen sekizgen planlı hacmin üstü aşşap iskeletli, bağdadi sıvalı, çatı altında gizlenen bir kubbe ile örtülmüştür. Söz konusu kubbe sekiz dilimli olarak tasarlanmış, böylece alt yapı ve taşıyıcı sistem ile üst yapı arasındaki uyum vurgulanmıştır. Üst kat ayakları arasında kalan boşluklar, korkuluk duvarından kubbe eteğine kadar yükselen ince işçilikli aşşap kafeslerle kapatılmıştır. Bu kafeslerin marangozlukla da ilgilenen II. Abdülhamid tarafından yapıldığı rivayet edilmektedir (Tanman, 1994b: 197). Harim doğu, batı ve kuzey cephelerde bulunan dikdörtgen açıklıklı sekiz adet pencere ile oldukça aydınlık bir görünüm arz etmektedir (Resim:16-19, 34).

Harimin kuzey tarafı ile selamlık arasında fevkani kadınlar mahfili yer almaktadır. Son cemaat yerinin üzerine denk gelen mahfil, harimin bir bölümünü de içine alacak Resimde üst katta güneye doğru genişletilmiştir ve doğu ve batı cephede bulunan dört adet pencere ile aydınlatılmaktadır (Resim:19-20).

Kible duvarının ortasına konumlandırılmış olan ince işçilikli yarım elips şeklindeki aşşap mihrap nişi yanlardan birer yivli plastrla sınırlandırılmıştır. Duvar kalınlığını aşmayacak Resimde düzenlenen niş içeriye doğru girinti yapmaktadır. Mihrap nişinin içi, kordonlarla iki tarafta toplanmış püsküllü perde motifi ve bu motiften aşağıya doğru zincirlerle sarkan kandil motifi ile süslenmiştir. Bu bezemelerin ışık-gölge oyunları ile oldukça gerçekçi biçimde işlendiği görülmektedir<sup>4</sup>. Kavsarada ise, "S", "C" kıvrımları ve bitkisel motiflerle bezeli bir kartuş, bunun üzerinde ay-yıldız grubu ve yıldızdan çıkan altın yaldızlı ışınlarla bezeli bir kompozisyon yer almaktadır. Mihrap nişinin üzerine H. 1305 tarihli mihrap ayeti panosu yerleştirilmiştir. Bu panoda Âli İmrân Suresi'nin 37. ayetinin, "كُلَّمَا دَخَلَ عَلَيْهَا زَكَرِيَّا الْمِحْرَابَ" "...kulle mâ de hâle aleyhâ zekeriyyal mihrâbe..", "...Zekeriya, onun bulunduğu yere, mabeddeki odaya her girdiğinde ..." (Kur'an Yolu Meali, 2015: 3/37) bölümü yazılıdır. Bunun üstünde de mihrap ile minberi birbirine bağlayan, yatay olarak uzanan konsollu bir silme bulunmaktadır (Resim:21-22).

Mihrap ile yan yana bulunan aşşap minber de oldukça başarılı bir işçiliğe sahiptir. Minber ve mihrap, malzeme, tasarım ve süsleme bakımından tam bir bütünlük içindedir. Yan aynalığı kabartma rozetlerle süslenen minberin giriş kemeri üzerinde yeşil zemin üzerine yaldızla yazılmış Kelime-i Tevhit hattı yer almaktadır. Dört ayak üzerinde yükselen kare planlı köşk de kilit taşı belirtilmiş yuvarlak kemerlidir. Mihrap ile minberin üzerinde aynı özelliklere sahip iki adet cami maketi bulunmaktadır (Resim:21-23).

Harimin güneydoğu köşesinde eklektik üslupta askı çelenk, kenger yaprakları, baklava dilimleri ve bitkisel motiflerle bezeli aşşap vaaz kürsüsü bulunmaktadır. Abdülhamid'in el ürünü olan aşşap vaaz kürsüsü saray mobilyalarını anımsatmaktadır. Kürsü ihtiyaca göre kendi etrafında dönebilecek Resimde imal edilmiştir (Resim:25-26).

Yapının kuzeyinde selamlık olarak nitelendirilen iki katlı bir bölüm bulunmaktadır. Bu bölümde tekke ile misafir şeyhlerin, âlimlerin görüşmeleri; dervişlerin sohbet etmeleri ve dinlenmeleri için oluşturulan mekânları bulunmaktadır. Doğu cephedeki harim giriş kapısının sağ tarafındaki açıklıktan etrafındaki odalara bağlantısı bulunan bir sofaya geçilir. Buradaki merdiven vasıtasıyla üst kata ulaşım sağlanmaktadır. Üst katta dikdörtgen planlı odalar ile bir helâ/abdestlik mevcuttur. Harimin güneyinde ise hünkâr kasrı olarak adlandırılan, selamlık bölümü ile simetrik bir düzenlemeye sahip iki katlı bir yapı yer almaktadır. Hünkâr kapısından bir sofaya geçilmektedir. Sofanın batı tarafında hünkârın maiyeti tarafından kullanıldığı anlaşılan dikdörtgen planlı bir oda; doğu tarafında ise cemaat ile dervişlerin dışarıdan cami-tevhithaneye girmelerini sağlayan bir koridor, koridorla bağlantılı bir helâ/abdestlik mekânı ile bunun yanında küçük bir oda bulunmaktadır. Döner aşşap bir merdiven ile mahfilin üst katına çıkılmaktadır. Üst kat; bir sofa, sofayla bağlantılı odalar ve helâ/abdestlikten oluşmaktadır. Hükümdarın dinlenmesine veya görüşmelerine ayrılmış olan batı taraftaki odadan hünkâr mahfiline geçilir. Üst katın güneybatı köşesindeki hünkâr mahfili iç içe iki bölümden oluşmaktadır. Kadınlar mahfilinden bir duvarla ayrılmış olan bu bölümlerden önce yamuk planlı ve nispeten geniş olana, buradan da küçük ebatlı ve dikdörtgen planlı bölüme geçiş sağlanmaktadır. Batı cephesinde bulunan iki adet pencere vasıtasıyla aydınlanan alan ve her iki bölümün cami-tevhithaneye bakan kenarları ince işçilikli aşşap kafeslerle kapatılmıştır. Hünkâr mahfilindeki yamuk planlı bölümün simetriği olan diğer bir mahfil birimi ise kadınlar mahfili ile bağlantılıdır ve hanedana ya da saraya mensup kadınlar için düzenlenmiştir (Tanman, 1990: 701-702), (Resim:19, 27-33).

Cami-tevhithanenin duvarlarında yer alan göbekler boş bırakılarak sadece kıvrık dallarla meydana getirilen köşebentlerle yetinilmiştir. Tavanlarda, aşşap kaplama üzerine gerilen bezlerin yüzeyine, duvardakilerle uyum gösteren nakışlar yapılmıştır. Cami-tevhithanedeki tavan süslemeleri nispeten sade tutulmuştur. Sekiz dilime ayrılmış kubbe yüzeyi pastel renkli, Rokoko üsluplu "S", "C" kıvrımlarının oluşturduğu kartuşlar, deniz kabuğu motifleri, bitkisel motifler, kıvrık dal kompozisyonları ve altın varaklı stüko rölyeflerle bezenmiştir (Kuban, 1954: 11; Tanman, 1994b: 197). Ayrıca selamlık bölümündeki bazı panolarda ay-yıldız motifinin kullanıldığı görülmektedir<sup>5</sup> (Resim:35).

Yapının selamlık bölümünün zemin katı dışında kalan tüm mekânlarında, bağdadi sıvalı duvarlar ve tavanlar üzerinde kalem işi tekniği ile meydana getirilmiş Eklektik üslupta süslemeler görülmektedir. Mekânların köşeleri ile kapı ve pencere açıklıkları arasında kalan duvar yüzeyleri dikdörtgen panolara bölünmüş, bunların ortalarına, klasik Osmanlı

<sup>4</sup> Selçuklulardan itibaren seccade halılarında kullanılan kandil motifi daha çok İslami bir karakter taşır. Kaynaklara göre, kandil ilahi ışığı sembolize eder. Kandil ve avizenin her ikisi de aydınlığın, ferahlığın sembolü olarak kabul edilir. Bilhassa, namazlık olarak kullanılan seccadelerde görülen kandil motifi "ahiret ışığı"ni sembolize eder. Kandil, Kur'an'da "Allah göklerin ve yerin nûrudur. Onun nûrunun misali, içinde kandil bulunan bir kandilliktir. Kandil bir cam içindedir, cam bir inciye andıran bir yıldızdır ..." şeklinde anlatılır. Bkz, (Deniz, 2000: 198, Nur Suresi 35. Ayet).

<sup>5</sup> Sultan II. Mahmut dönemiyle birlikte ithal edilen ampir mimaride evrenselleşen, zafer ve güç sembollerinin yerini, II. Abdülhamid devrinde yalnızca Osmanlı için anlam ifade eden arma, ayyıldız, tuğra, kitabe ve levhalardan oluşan, özgün, yerel semboller devralmıştır. II. Abdülhamid camilerinde oldukça sık rastlanan hilal motifi, güç, kuvvet, egemenlik ile karanlıklardan çıkış sembolü olarak kullanılmıştır. Bkz, (Çaycı, 2017: 239-242, Eyce, 1991: 498).



süslemesindeki Rumi motiflerle Barok-Rokoko üslubundan alınma kıvrık dallarla ve natüralist üsluplu çiçeklerin karışımından oluşan şemseler kondurulmuş, köşelere de kıvrık dallarla köşebentler nakşedilmiştir. Selamlık bölümünün üst katına ulaşım sağlayan merdivenin yanında bulunan mihrabiye nişinin içerisinde uygulanan vazodan çıkan çiçek motifleri ve bitkisel motifler oldukça başarılıdır (Resim:28).

Ertuğrul Tekke Camii'nin özellikle hünkâr dairesindeki mekânlarda duvar ve tavan tezyinatının, Yıldız Sarayı'ndaki birtakım bölümlerde bulunan tezyinatın yoğunluğuna ulaştığı görülmektedir (Tekinalp, 1999: 67-109, Korkmaz, 2003: 25-115). Tavan göbeklerinde ve eteklerinde altın varaklı kartonpiyer öğelerinin kullanıldığı fark edilmektedir. Hünkâr dairesinin tavanları geometrik bölmeler veya madalyonlar içerisinde yer alan Barok süsleme öğeleriyle birlikte, Rumi motifleri, kıvrık dallar ve natüralist üsluplu çiçek buketleri ile bezenmiştir. Bu süslemelerin arasına yerleştirilmiş figürsüz manzara resimleri de dikkat çekmektedir (Resim:32).

Külliyeye yapılarından biri olan, kare planlı, bir tür soğanvari kubbesi olan Şeyh Zafir Türbesi ana binanın kuzeybatısında konumlandırılmıştır. Cami ve mahfillerle birlikte türbe de Art Nouveau tarzındaki süslemeleriyle dönemin saray merkezli mimari zevkini yansıtmaktadır. Külliye'nin bir diğer birimi olan kare planlı kitaplıkta bu türbenin güneyinde yer almaktadır. Dışarıya cumba gibi taşan pencereleriyle bu yapı oldukça farklı bir düzenlemeye sahiptir. Külliye'yi tamamlayan başka bir unsur da bir bölümü yol yapım çalışmaları sebebiyle bugün yol seviyesinin altında kalan çeşmedir. Türbenin kuzeybatısında bulunan ikiyüzlü çeşmenin sivri kemerli aynası, tepesinde de iki adet soğan kubbecikli babalar bulunmaktadır. Sergilediği ilginç plastik ve özgün atmosferle bu yapılar grubu, hiç kuşkusuz II. Abdülhamid döneminin eklektik anlayışını yansıtan en dikkat çekici örneklerdendir (Yıldırım, 1989: 250). Tasarımları, malzemeleri ve konumlarıyla camiden tamamen bağımsız bir Resimde üslup birliği oluşturulan, mimariden çok anıt-heykel görünümü bu üç yapı İtalyan mimar Raimondo D'Aronco tarafından tasarlanmıştır. D'Aronco, bu yapılarda Art Nouveau üslubuna has tasarım ve süsleme unsurlarıyla; sivri kemer, mukarnas, eli böğründe gibi geleneksel yapı unsurlarını bir arada kullanarak adeta Klasik Osmanlı mimari üslubu ile Art Nouveau üslubunu sentezlemiştir (Tanman, 1990: 705-707, Batur, 2010: 79-80, Akpolat, 2002: 581-582), ( Resim: 5-7, 36-38).

Ana yapının kuzeyinde yer alan harem ve misafirhane Şeyh Zafir Efendi ve aile fertlerinin kalması için inşa edilmiştir. Vaktiyle iki katlı ve ahşap malzeme ile inşa edilmiş olan bu yapılar ana binadan belirli bir uzaklıkta bağımsız olarak tasarlanmıştır, bugün harap bir hâldedir. Her iki yapı da diğer yapılardan farklı olarak geleneksel İstanbul sivil mimarisini yaşatan örneklerdendir. Bu yapıların cephe düzeninde de yine Eklektik üslubun izleri görülmektedir.

## Sonuç

Ertuğrul Tekke Camii cami-tevhithane niteliğinde bir yapıdır. Cami-tevhithane hem ibadet hem de ayınların icra edilmesine olanak verecek Resimde tasarlanmıştır. "Cami-tekke" olarak da nitelendirilebilen bu kuruluşların İstanbul'daki ilk örneği Şeyh Vefa Tekkesi'dir (15. yy.), (Tanman, 2002: 238). Aynı tasarım Konya Piri Mehmed Paşa Zaviyesi (1523/24) (Tanrıkorur, 2000: 128), Eskişehir Mevlevihanesi (1524/25) (Tanrıkorur, 2000: 128-139), Ankara Mevlevihane'si (1565/66), (Tanrıkorur, 2000: 128-139), Bursa Zağferanlık Tekkesi (17. yy.), (Taşkın, 2017: 135), İstanbul Çorlulu Ali Paşa Tekkesi (1707-1709), (Tanman, 1994a: 527-529), İstanbul Mustafa Paşa Tekkesi (1753), (Tanman, 2002: 238) ve İstanbul Özbekler Tekkesi'nde (1900), (Tanman, 2007: 121) de söz konusudur.

Ertuğrul Tekke Camii-Tevhithanesi'nde olduğu gibi ahşap cami-tevhithanelere Üsküdar Selimiye Tekkesi (19. yy.), (Demirel İşli, 1998: 114), İstanbul Kadiriye Tekkesi (1894/95), (Tanman, 1990: 449-451) ve İstanbul Özbekler Tekkesi (1900), (Tanman, 2007: 121) gibi eserler örnek verilebilir.

Osmanlı Devri mimarisinde 15. Yüzyıldan itibaren cami-tevhithane ile birlikte türbe, kitaplık, çeşme, şadırvan ve dergâh evi gibi yapıların inşa edildiği görülmektedir (Tanman, 1996b:448, Tanman, 1990: 141-250, Demirel İşli, 1998:176-196). Bu yapılarda, merkezinde caminin bulunduğu külliye'leri anımsatan birimler topluluğu söz konusudur. Buradaki birimlerin merkezinde bizim incelemiş olduğumuz Ertuğrul Tekke Camii-Tevhithanesi'nde de olduğu gibi cami-tevhithane yer almaktadır. Kastamonu Şaban-ı Veli Tekkesi (16. yy.), (Eyüpgiller, 2010: 210-211), Takkeci Tekkesi (16, 19. yy.), (Tanman, 1990: 141-152) Merkez Efendi Tekkesi (15, 19. yy.), (Tanman, 1990: 194-209) ve İstanbul Silivrikapı Balâ Tekkesi (1862/63), (Tanman, 1991: 554-556) Ertuğrul Tekke Camii gibi külliye tarzında inşa edilmiştir.

İstanbul Ertuğrul Tekke Cami-Tevhithanesi Bursa Cizyedarzâde Tekkesi (18. yy.), (Taşkın, 2017: 137), İstanbul, Gümüşhânevi Tekkesi (1875), (Tanman, 1996a: 277-278), İstanbul, Hasırcızâde Tekkesi (1887), (Tanman, 1997: 16, 384-387), Bursa Şabani Tekke (19. yy.), (Taşkın, 2017: 154-158) İstanbul Şeyh Mehmed Cemâleddîn-i Uşşâkî ve Cemâlizâde Tekkesi (1905), (Çetin, 2017: 243, Tanman, 1993: 318-319) ve bir başka II. Abdülhamid yapısı olan İstanbul Koca Mustafa Paşa (Sümbül Efendi) Dergâhı (19. yy.), (Haksever, 2009: 51)<sup>6</sup> ile mukayese edildiğinde süsleme programı açısından bu yapılarından oldukça zengindir, dönemin eklektik zevkini ve modasını yansıtmaları bakımından 19. yüzyıl Osmanlı Mimarisi içinde özel bir yere sahiptir (Tanman, 1994b: 197), (Resim:27-33).

Batılılaşmanın etkisiyle 18. yy.dan (Lale Devri) itibaren Batının Barok ve Rokoko bezemeleri öncelikle Osmanlı saray çevresinde olmak üzere dış mimariden çok iç mimariyi etkilemiştir. Geleneksel kalem işlerinin sevilen motifleri arasında olan vazo içinde çiçekler, meyve kâseleri bu dönemde daha hacimli olmuştur. 18. yy.'ın ortalarından itibaren de Barok süslemelerin arasına duvar resimleri yerleştirilmiştir (Arık, 1976: 25-163; Kuyulu, 1988: 67-78; Kuyulu, 1998: 59-78; Kuyulu ve Çelik, 2014: 1651-1665). Bu resimler süslü kartuş, kıvrımlı palmeter, akant yaprakları arasına konulduğu gibi sade dikdörtgen çerçevelerin veya nişlerin içlerine de konulmuştur (Renda, 1977: 77-78). Dolmabahçe, Beylerbeyi, Gökusu, Çırağan ve Yıldız gibi yoğun bezemeli saraylar boyalı nakışları veya duvar resimleri açısından büyük önem taşır (Renda, 1995: 1530-1534; Arık, 1976: 145). 19. yy.'ın ikinci yarısında ahşap tavan veya duvarların kaplama tahtaları üzerine deri

<sup>6</sup> Geniş bilgi için bkz. <https://www.google.com.tr/search?q=Koca+Mustafa+Paşa+sümbül+efendi+camii>.

veya keten bezi gerilerek yağlıboya bezemeler yapılmıştır. Artık yalnızca duvarlara değil, tavanlara da geometrik bölmeler veya madalyonlar içerisine çeşitli manzara kompozisyonları veya natüromortlar yerleştirilmiştir (Renda, 1995: 1532).

Ertuğrul Tekke Camii'nin bazı mekânlarındaki bağdadi sıvalı duvarlar ve tavanlar üzerinde kalem işi tekniği ile meydana getirilmiş dönemin eklektik zevkini ve modasını yansıtan zengin süslemeler görülmektedir. Özellikle hünkâr kasrına dâhil olan mekânlarda, tarikat yapılarının genel özelliği olan sadelik, yerini geç dönem saraylarının gösteriş merakına bırakmıştır. Mekânların duvar yüzeyleri çoğunlukla seçmeci yaklaşımla Barok, Rokoko, Ampir ve Neo-Gotik karışımı motiflerle süslenmiştir. Rumiler, stilize bitkisel motifler, baklava dilimleri, yıldızlı geometrik motifler gibi Klasik Osmanlı süslemesindeki geleneksel geometrik ve bitkisel motifler görülmekle birlikte bu motiflerin yerine mimari bezemede daha çok Barok-Rokoko üslubunun motifleri kullanılmıştır. Barok kartuşlar, Barok-Rokoko üslubundan alınma kıvrık dallarla natüralist üsluplu çiçeklerin karışımından oluşan şemseler, köşebentler, "C" ve "S" kıvrımlarından oluşan motifler, akant yaprağı, deniz kabuğu, kıvrık dal kompozisyonları ve altın varaklı stüko rölyeflerle, kenger yaprakları, vazodan çıkan çiçekler, çiçek buketleri, püsküllü perde motifleri ile zincirlerle aşığı sarkan kandil motifleri yapıda dikkat çeken bezemelerdir.

İtalyan, Levanten ya da diğer gayrimüslim saray nakkaşlarının elinden çıkmış olan bu zengin süslemeler Ertuğrul Tekke-Camii'ne oldukça sivil bir hava vermektedir (Tanman, 1994b: 197). (Resim:27-33). Bu kompozisyonların yanı sıra camiin hünkâr mahfili tavanında geometrik bölmeler içerisinde iki adet figürsüz manzara kompozisyonu da dikkat çekmektedir. Anadolu'da birçok camide duvarlara manzara resimleri uygulanmış olduğu halde İstanbul camilerinde istisnai birkaç örnek dışında figürsüz dahi olsa manzara resimlerine neredeyse hiç yer verilmemesi ilginçtir. Bu istisnai uygulamalar Nusretiye Camii şadırvanı ile Üsküdar Atik Valide Camii hünkâr mahfilinde karışımıza çıkmaktadır. 19. yy.'ın ikinci yarısında bir tür duvar resmine dönüşen kalem işi nakışlar sadece birer mimari bezeme olarak değerlendirilmemelidir. Türk Resim Sanatı Tarihi içinde önemli bir yeri olan bu resimler Batılı anlamda resim sanatına geçiş dönemine ait örneklerdir (Renda, 1995: 1530-1534), (Resim:32). Ertuğrul Tekke Camii bazı mekânlarındaki bağdadi sıvalı duvarları ve tavanları üzerinde yer alan zengin kalem işi bezemeleri, hünkâr mahfili tavanındaki geometrik bölmeler içerisine resmedilmiş figürsüz manzara kompozisyonları ile dönemin eklektik zevkini ve modasını yansıtan 19. yüzyıl Osmanlı Mimarisinin güzide bir eseridir.

## Kaynakça

### Osmanlı Arşiv Belgeleri:

Aydın Vilayetine Mahsus Salnâme, (Hicri 1314).

Bağdat Vilayet-i Celilesine Mahsus Salnâme, def'a 16, Hicri 1318.

Başbakanlık Osmanlı Arşivi Y. PRK. MM. 1/48.

### Araştırma Eser ve Makaleler:

Akpolat, M. S. (2002). Tanzimat Sonrası Osmanlı Mimarlığı. *Türkler Ansiklopedisi* (Cilt. 15, 581-582) Ankara.

Anık, R. (1976). *Batılılaşma Dönemi Anadolu Tasvir Sanatı*. Ankara.

Aslanapa, O. (1986). *Osmanlı Devri Mimarisi*. İstanbul: İnkılap Kitabevi.

Batur, A. (1985). Batılılaşma Döneminde Osmanlı Mimarlığı. *Tanzimat'tan Cumhuriyet'e Türkiye Ansiklopedisi* (Cilt:4, 1038-1039) İstanbul.

Batur, A. (2010). Şeyh Zafir Külliyesi. *Türkiye Diyanet Vakfı İslam Ansiklopedisi* (Cilt. 3, 79-80) İstanbul.

Buzpınar, Ş. T. (2010). Şeyh Zafir. *T.D.V.İ.A.* (Cilt. 39, 78-79) İstanbul.

Çaycı, A. (2017). *İslâm Mimarisinde Anlam ve Sembol*. Konya: Palet Yayınları.

Çelik, R. (2018). *Sultan II. Abdülhamid Ve İmparatorluğun İhyası (1876-1900) "Tebrîknâme-i Millî"*. İstanbul.

Çetin, N. (2017). Şeyh Mehmed Cemâleddîn-i Uşşâkî ve Cemâlzâde Tekkesi, *Amasya Üniversitesi İlahiyat Fakültesi Dergisi*, 5 (9), 243.

Deniz, B. (2000). *Türk Dünyasında Halı ve Düz Dokuma Yaygılar*. Ankara.

Demirel İşli, E. (1998). *İstanbul Tekkeleri Mimarisi Eklentileri ve Restorasyonu*, (Yayımlanmamış Doktora Tezi) Yıldız Teknik Üniversitesi/Sosyal Bilimler Enstitüsü, İstanbul

Deringil, S. (2007). *Simgeden Millete, II. Abdülhamid'den Mustafa Kemal'e Devlet ve Millet*. İstanbul.

Devellioğlu, F. (2013). *Osmanlıca-Türkçe Ansiklopedik Lugat*. Ankara.

Eryılmaz, H. İ. (2018a), *II. Abdülhamid Dönemi Camileri*, (Cilt. 1), (Yayımlanmamış Doktora Tezi), Dokuz Eylül Üniversitesi/Sosyal Bilimler Enstitüsü, İzmir.

Eryılmaz, H. İ. (2018b), *II. Abdülhamid Dönemi Camileri*, (Cilt. 2), (Yayımlanmamış Doktora Tezi), Dokuz Eylül Üniversitesi/Sosyal Bilimler Enstitüsü, İzmir.

Eyice, S. (1991). Ayyıldız. *T.D.V.İ.A.* (Cilt. 4), İstanbul.

Eyüpgiller, K. K. (2010). Şaban-ı Veli Külliyesi. *T.D.V.İ.A.* (Cilt. 38, 210-211) İstanbul.

<https://www.google.com.tr/search?q=Koca+Mustafa+Paşa+sümbül+efendi+camii>

Haksever, A. C. (2009). Osmanlı'nın Son Döneminde Islahat Ve Tarikatlar: Bektaşilik Ve Nakşibendilik Örneği, *Ekev Akademi Dergisi*, (38), 51.

- İzğöer, A. Z. ve Tuğ R. (2017). *Tebriknâme-i Millî Sultan II. Abdülhamid'in İlk Yirmi Beş Yılı (1876-1900)*. İstanbul: Seçil Ofset.
- Karpat, K. H. (2017). *İslam'ın Siyasallaşması*. İstanbul: Timaş Yayınları.
- Kılınç, A. (2011). II. Abdülhamid ve Çin Müslümanları, *Devr-i Hamid Sultan II. Abdülhamid*, Erciyes Üniversitesi Yayınları, Cilt. 1, Kayseri, 265-278.
- Kuban, D. (1954). *Türk Barok Mimarisi Hakkında Bir Deneme*. İstanbul: Pulhan Matbaası.
- Kuban, D. (2007). *Osmanlı Mimarisi*. İstanbul: Yem Yayınları.
- Koloğlu, O. (2010). *Abdülhamit Gerçeği*. İstanbul: Pozitif Yayınları.
- Korkmaz, B. (2003), *Yıldız Sarayı Şale Köşkü Tavan ve Duvar Bezemelerinde Manzara Resimleri*, (Yayınlanmamış Yüksek Lisans Tezi). İstanbul Teknik Üniversitesi/Sosyal Bilimler Enstitüsü, İstanbul.
- Kur'an Yolu Meali*, (2015). haz. Hayrettin Karaman, Mustafa Çağrırcı, İbrahim Kafi Dönmez ve Sadrettin Gümüş. Ankara: Diyanet İşleri Başkanlığı Yayınları.
- Kuyulu, İ. (1988). Geç Dönem Anadolu Tasvir Sanatından Yeni Bir Örnek: Soma Damgacı Camii, *Arkeoloji ve Sanat Tarihi Dergisi*, (4), 67-78.
- Kuyulu Ersoy, İ. (1998) İzmir ve Çevresindeki Bir Grup Duvar Resminin Düşündürdükleri, *II. Uluslararası İzmir Sempozyumu* [Bildiri], İzmir.
- Kuyulu Ersoy, İ. , ÇELİK, E. (Mayıs 2014). Kocaeli Yapılarında Bulunan Resimli Bezemelerden Örnekler, *Uluslararası Gazi Akçakoca ve Kocaeli Tarihi Sempozyumu* [Bildiri], Kocaeli.
- Lewis, B. (2017). *Modern Türkiye'nin Doğuşu*, çev. Boğaç Babür Turna, Ankara: Arkadaş Yayınları.
- Özbek, N. (2013). *Osmanlı İmparatorluğunda Sosyal Devlet, Siyaset, İktidar ve Meşruiyet 1876- 1914*. İstanbul: İletişim Yayınları.
- Özcan, A. (2011). II. Abdülhamid ve Hindistan Müslümanları. *Devr-i Hamid Sultan II. Abdülhamid* (Cilt. 1, 283-294) Kayseri: Erciyes Üniversitesi Yayınları.
- Renda, G. (1977). *Batılılaşma Döneminde Türk Resim Sanatı 1700-1850*. Ankara.
- Renda, G. (1985). 19. Yüzyılda Kalem İşi, Nakış ve Duvar Resmi. *Tanzimat'tan Cumhuriyet'e Türkiye Ansiklopedisi* (Cilt. 6, 1530-1534) İstanbul.
- Sırma, İ. S. (1998). *Belgelerle II. Abdülhamid Dönemi*. İstanbul: Beyan Yayınları.
- Sırma, İ. S. (2014). *II. Abdülhamid'in İslam Birliği Siyaseti*. İstanbul: Beyan Yayınları.
- Sönmez, Z. (2006). *Türk-İtalyan Siyaset Ve Sanat İlişkileri*. İstanbul.
- Tanrıkorur, Ş. B. (1990), *Türkiye Mevlevîhanelerinin Mimari Özellikleri*, (Yayımlanmamış Doktora Tezi), Selçuk Üniversitesi/Sosyal Bilimler Enstitüsü, Konya.
- Tanman, M. B. (1990), *İstanbul Tekkelerinin Mimari ve Süsleme Özellikleri Tipoloji Denemeleri*, (Cilt. 2), (Yayımlanmamış Doktora Tezi), İstanbul Üniversitesi/Sosyal Bilimler Enstitüsü, İstanbul.
- Tanman, M. B. (1991). Bala Külliyesi. *T.D.V.İ.A.* (Cilt. 4, 554-556) İstanbul.
- Tanman, M. B. (1993). Cemâlizâde Tekkesi. *T.D.V.İ.A.* (Cilt. 7, 318-319) İstanbul.
- Tanman, M. B. (1994a). Çorlulu Ali Paşa Külliyesi. *D.B.İ.A.* (Cilt. 2, 527-529) İstanbul: Kültür Bakanlığı ve Tarih Vakfı Ortak Yayını.
- Tanman, M. B. (1994b). Ertuğrul Tekkesi. *D.B.İ.A.* (Cilt. 3, 196) İstanbul: Kültür Bakanlığı ve Tarih Vakfı Ortak Yayını.
- Tanman, M. B. (1996a). Gümüşhânevî Tekkesi. *T.D.V.İ.A.* (Cilt. 14, 277-278) İstanbul.
- Tanman, M. B. (1996b). Hacı Bayrâm-ı Velî Külliyesi. *T.D.V.İ.A.* (Cilt. 14, 448) İstanbul.
- Tanman, M. B. (2002). Osmanlı Mimarisinde Tarikat Yapıları / Tekkeler. *Türkler Ansiklopedisi* (Cilt. 12, 149-161) Ankara.
- Tanman, M. B. (2007). Özbekler Tekkesi. *T.D.V.İ.A.* (Cilt. 34, 121) İstanbul.
- Taşkın, C. (2017). 15. Ve 20. Yüzyıllar Arası Bursa Tekkelerinin Mekân Ve Cephe Kurgusu, (Yayımlanmamış Yüksek Lisans Tezi), Trakya Üniversitesi/Fen Bilimleri Enstitüsü, Edirne.
- Tekinalp, P. Ş. (1999). *Yıldız Sarayı Kompleksi Duvar Resimleri*, (Yayımlanmamış Doktora Tezi), Ankara Üniversitesi/Sosyal Bilimler Enstitüsü, Ankara.
- Uçar, A. (2012). *Sultan, Güç ve Hassasiyet*. İstanbul: Çamlıca Yayınları.
- Yıldırım, N. (1989). *İstanbul'da II. Abdülhamid Dönemi (1876-1908) Mimarisi*, (Yayımlanmamış Doktora Tezi), Mimar Sinan Üniversitesi/Sosyal Bilimler Enstitüsü, İstanbul.
- Yücel, U. ve Koçak S. (2010). 1887 Yılından Günümüze Bir Ahşap Harikası; Ertuğrul Tekke Camii ve 2008-2010 Restorasyon Çalışmaları, *Restorasyon Yıllığı Dergisi*, (1), 85-105.

## Summary

*Ertugrul Tekke Mosque-Dervish Lodge was built in Yıldız neighborhood of Beşiktaş in H.1305 (1887-88). It was built by Abdülhamid in the name of Sheikh Hamza Zafir Master (1829-1903), one of the leading sheikhs of the Shazeli order. Ertugrul Tekke mosque is named after the wish to sustain sacred memory of Ertugrul Gazi, the ancestor of the Ottoman*

*dynasty, as well as the allocation to the worship of Ertugrul regiment which was formed with the Domanic region Turkmen by Abdulhamid II.*

*Ertugrul Tekke Mosque-Dervish Lodge hosted sect sheikhs coming to the capital of Ottoman and ulama. It was built in order to increase the prestige of the Caliphate by taking advantage of the great influence of Sheikh Zafir Master in North Africa, in accordance with Abdulhamid's Pan-Islamist policy.*

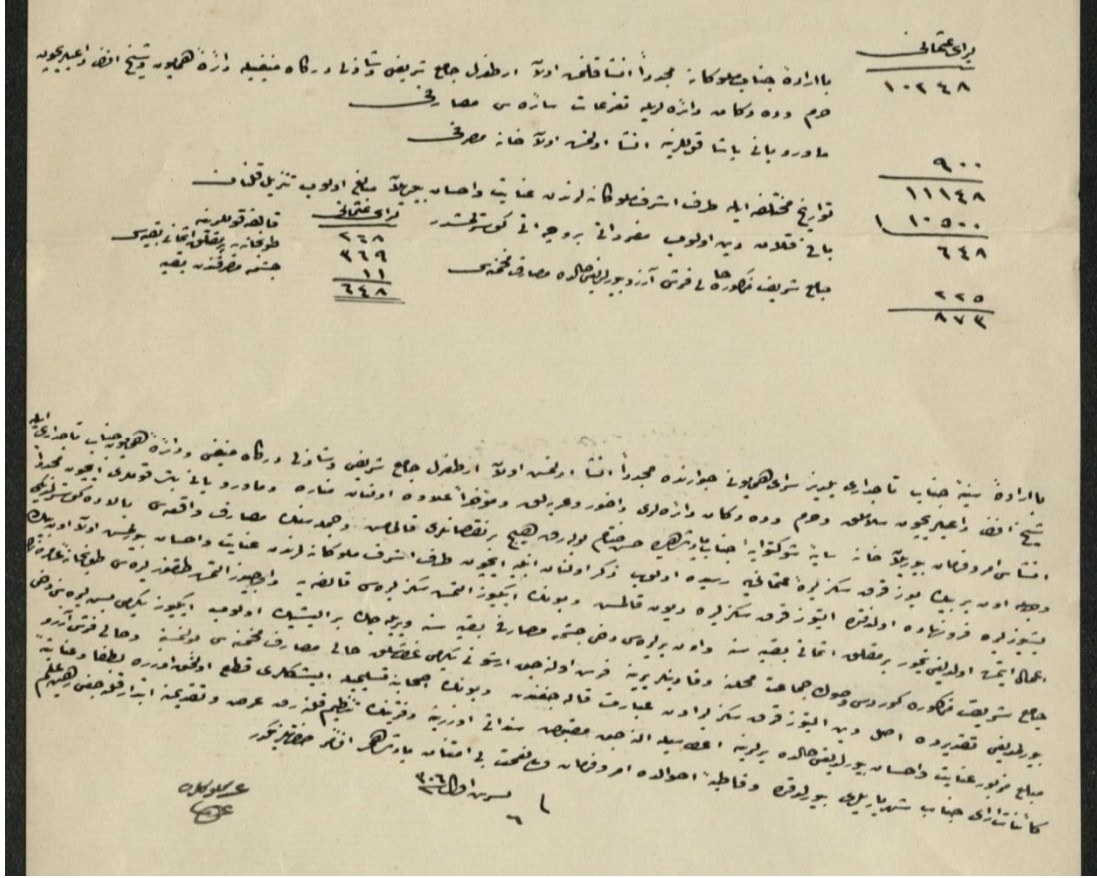
*Ertugrul Tekke Mosque is a mosque-dervish lodge. The mosque-dervish lodge was designed to allow both worship and rituals to be performed. This structure which can be described as "the mosque- dervish lodge" consisted of the mosque dervish lodge, selamlık and haremlık located north of selamlık and guesthouse. In 1896, in 1905-1906 by the Italian architect Raimondo D'Aronco, who was appointed as the chief architect of the Ottoman Empire by Abdulhamid, a tomb, library and a fountain were added to the west side of the building and the building was converted into a complex. Today these works are still intact and the main building is used as a mosque.*

*From the 18th century onwards (The Tulip Period) due to the Westernization, the Baroque and Rococo decorations of the West influenced the interior architecture rather than the external architecture, primarily around the Ottoman palace. Among the popular motifs of traditional pencil works, flowers and fruit bowls in the vase were more voluminous during this period. From the mid-18th century onwards, wall paintings were placed between the Baroque ornaments. These paintings are also placed inside simple rectangular frames or niches as they are placed between the decorated cartridge, curved palmettes, acanthus leaves.*

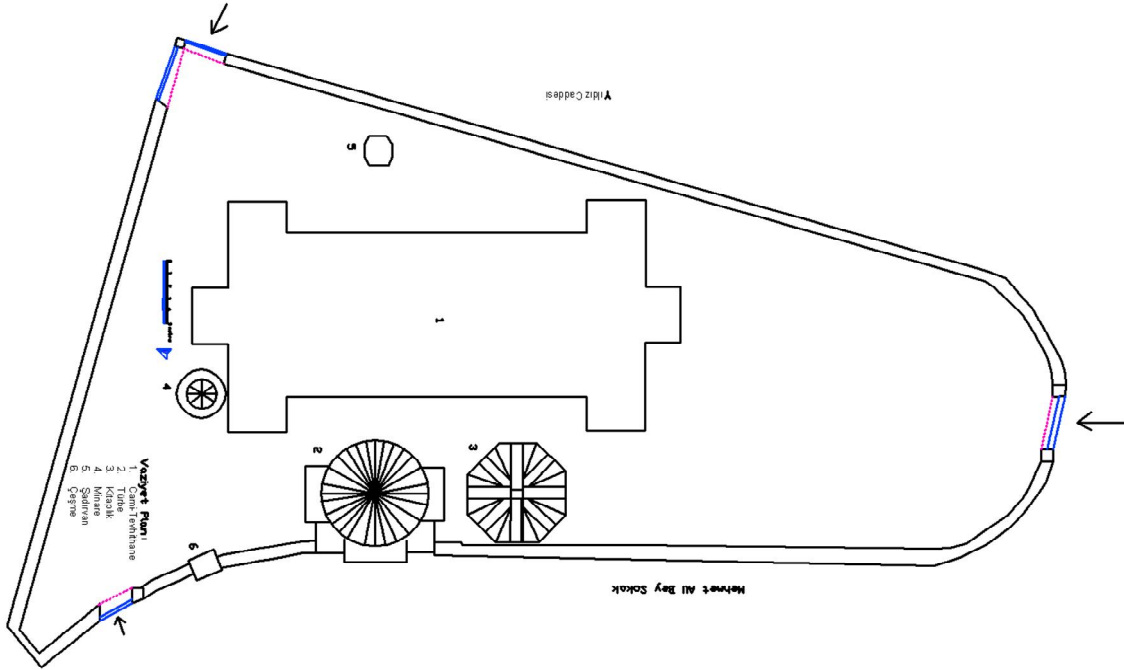
*In Ertugrul Tekke Mosque, rich decorations reflecting the eclectic taste and fashion of the period which were created by pencil work technique on the plastered walls and ceilings in some places of the mosque. Particularly in the places included in hunkâr loge the simplicity, which is the general feature of the sects has been replaced by the flatulency of the late palaces. Wall surfaces of the rooms are mostly decorated with Baroque, Rococo, Ampir and Neo-Gothic motifs. Traditional geometric and floral motifs in the classical Ottoman ornament, such as the Greeks, stylized floral motifs, baklava slices and starry geometric motifs as well as the motifs of the Baroque-Rococo style instead of these motifs have been used. Baroque cartridges, rosettes consisting of a mixture of naturalist styled flowers with Baroque-Rococo style of curvy branches, angle bar," C "and "S" folds of motifs, acanthus leaf, sea shell, curved branch compositions and gold-leaf stucco reliefs, kenger leaves, flowers getting out of the vase, flower bouquets, tassels curtain motif and candlestick motifs hanging down with chains are outstanding decorations.*

*The nonfigurative landscape paintings placed between these decorations are another remarkable element. These rich decorations, which have been handled by Italian, Levantine or other non-Muslim palace's miniaturists, provide a very civilian atmosphere to the Ertugrul Tekke Mosque. In addition to these compositions, two non-figurative landscapes in the geometric chambers of the mosque's dormitory ceiling stand out. Although many landscapes pictures have been applied to the walls of a lot of mosques it is interesting to note that except for a few exceptional examples in Istanbul mosques even non figurative landscapes are almost non existent. These exceptional examples are in Nusretiye Mosque fountain and in Uskudar Atik Valide Mosque hunkar loge. In the second half of the 19th century, pencil work that turned into a kind of mural painting should not only be considered as architectural decoration. These paintings, which have an important place in the History of Turkish Painting, are examples of the transition period in the Western sense to the art of painting. Ertugrul Tekke Mosque is a famous work of 19th century Ottoman architecture which reflects the eclectic taste and fashion of the period with the non figurative landscape compositions depicted in the geometric chambers in the hunkar's loge's ceiling and the rich pencil works on the ceilings of the Ertugrul Tekke Mosque.*

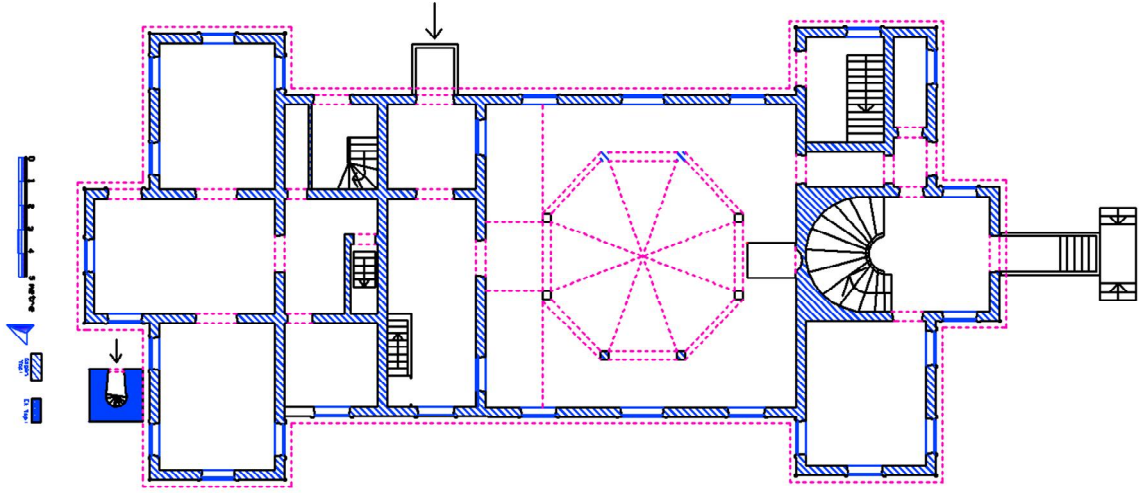




Resim 1: Yıldız civarında yeniden inşa olunan Ertuğrul Camii ile Şâzeli Dergâhı ve Şeyh Efendi için inşa edilen binalara padişah tarafından sarf olunan meblağ (10.500 Osmanlı lirası), Yıldız Perakende Evrakı Mabeyn Müşiriyeti (Y. PRK. MM. 1/48).



Çizim 1: İstanbul, Beşiktaş, Ertuğrul Tekke Camii Vaziyet Planı. (Gür Yapı'dan işlenerek.)



**Çizim 2:** İstanbul, Beşiktaş, Ertuğrul Tekke (Cami-Tevhithane) Planı. (Gür Yapı'dan işlenerek.)



**Resim 2:** Ertuğrul Tekke Camii Genel Görünümü. (İstanbul Nadir Eserler Kütüphanesi Fotoğraf Arşivi)





**Resim 3:** İstanbul, Beşiktaş, Ertuğrul Tekke Camii Bugünkü Genel Görünümü.



**Resim 4:** İstanbul, Beşiktaş, Ertuğrul Tekke Camii Kuzey Cephesi.





**Resim 5:** İstanbul, Beşiktaş, Ertuğrul Tekke Camii Batı Cephesi.



**Resim 6:** İstanbul, Beşiktaş, Ertuğrul Tekke Camii Kuzeybatı Cephesi.





**Resim 7:** İstanbul, Beşiktaş, Ertuğrul Tekke Camii Güneybatı Cephesi.



**Resim 8:** İstanbul, Beşiktaş, Ertuğrul Tekke Camii Güney Cephesi.





**Resim 9:** İstanbul, Beşiktaş, Ertuğrul Tekke Camii Hünkâr Kapısının Girişinin Üzerinde Bulunan İnşa Kitabesi.



**Resim 10:** İstanbul, Beşiktaş, Ertuğrul Tekke Camii Güneydoğu Cephesi.







**Resim 13:** İstanbul, Beşiktaş, Ertuğrul Tekke Camii Minaresi.



**Resim 14:** İstanbul, Beşiktaş, Ertuğrul Tekke Camii Minaresinden Bir Detay.

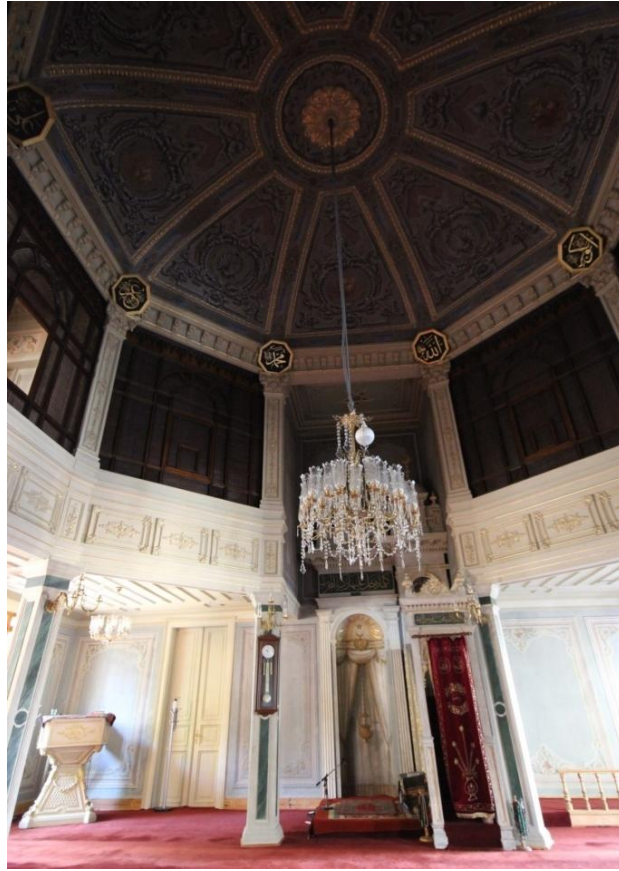


**Resim 15:** İstanbul, Beşiktaş, Ertuğrul Tekke Camii Son Cemaat Mahalli.





Resim 16: İstanbul, Beşiktaş, Ertuğrul Tekke Camii Harimi.



Resim 17: İstanbul, Beşiktaş, Ertuğrul Tekke Camii Kible Duvarı Ve Kubesi.



**Resim 18:** İstanbul, Beşiktaş, Ertuğrul Tekke Camii Kubbesi.

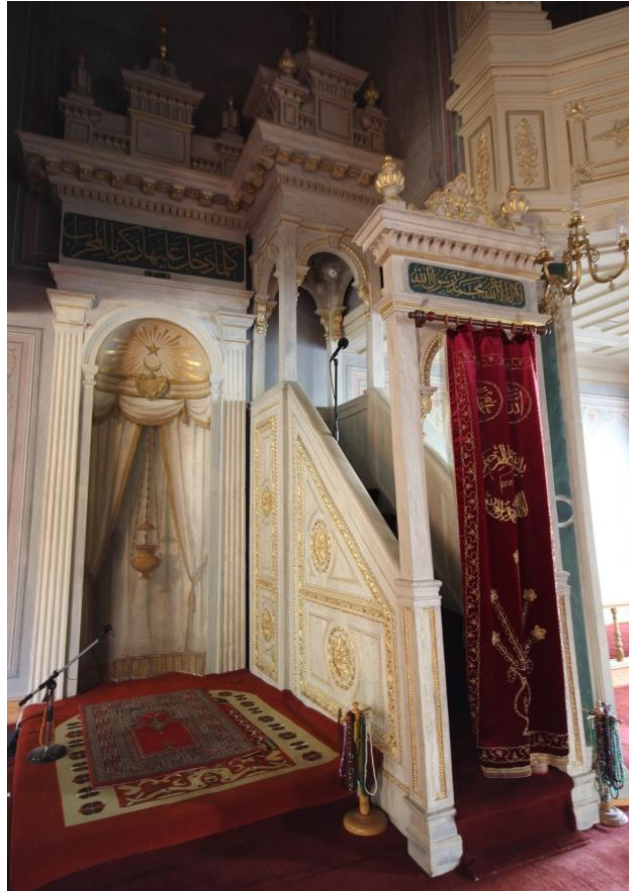


**Resim 19:** İstanbul, Beşiktaş, Ertuğrul Camii Kadınlar Mahfili.





Resim 20: İstanbul, Beşiktaş, Ertuğrul Tekke Camii Kadınlar Mahfil Tavanı.



Resim 21: İstanbul, Beşiktaş, Ertuğrul Tekke Camii Mihrap Ve Minberi.



**Resim 22:** İstanbul, Beşiktaş, Ertuğrul Tekke Camii Mihrap Detayı.



**Resim 23:** Beşiktaş, Ertuğrul Tekke Camii Mihrap-Minber Üst Düzenlemesi.





**Resim 24:** İstanbul, Beşiktaş, Ertuğrul Tekke Camii Minber Yan Aynalıđı.



**Resim 25:** İstanbul, Beşiktaş, Ertuğrul Tekke Camii Vaaz Kùrsùsù.



**Resim 26:** İstanbul, Beşiktaş, Ertuğrul Tekke Camii Vaaz Kürsüsü Parçaları.



**Resim 27:** Beşiktaş, Ertuğrul Tekke Camii Kuzey Bölüm Selamlık Hol Tavanı.





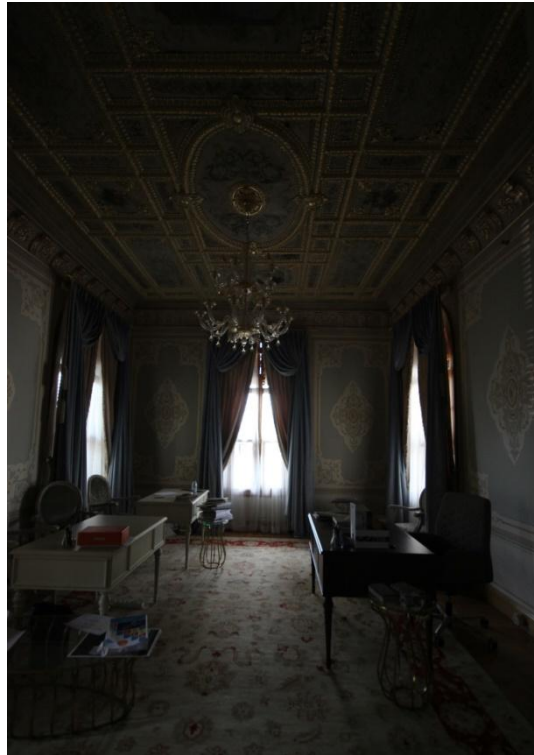
**Resim 28:** İstanbul, Beşiktaş, Ertuğrul Tekke Camii Kuzey Bölüm Selamlık Holü.



**Resim 29:** Ertuğrul Tekke Camii Hünkâr Mahfili Padişah Namaz Kılma Yeri.



**Resim 30:** Ertuğrul Tekke Camii Hünkâr Mahfilii Birinci Kat Güneybatı Köşe Odası.



**Resim 31:** Ertuğrul Tekke Camii Üst Kat Hünkâr Mahfilii Birinci Kat Güneybatı Odası.





**Resim 32:** Ertuğrul Tekke Üst Kat Hünkâr Mahfili Birinci Kat Güneydoğu Odası Tavan İşlemeleri.



**Resim 33:** Ertuğrul Tekke Camii Hünkâr Mahfili Birinci Kat Güney Hol Tavan İşlemeleri.





**Resim 34:** Beşiktaş, Ertuğrul Tekke Camii Kubbe Detayı.



**Resim 35:** Ertuğrul Tekke Camii Selamlık Bölümündeki Ay-Yıldız Motifi.





**Resim 36:** Beşiktaş, Ertuğrul Tekke Camii Çeşmesi.



**Resim 37:** Beşiktaş, Ertuğrul Tekke Camii Kitaplığı.



**Resim 38:** Beşiktaş, Ertuğrul Tekke Camii Şeyh Zafir Türbesi.