

# TÜRKİYE’DE SİYASİ KURUMLARA GÜVEN: KÜLTÜREL VE KURUMSAL AÇIKLAMALAR İLE “KAZANAN TAKIM” ETKİSİNİN ROLÜ

Hacettepe Üniversitesi  
İktisadi ve İdari  
Bilimler Fakültesi  
Dergisi  
Cilt 37, Sayı 1, 2019,  
s. 65-88

## Güneş ERTAN

Dr.Öğr.Üyesi, Koç Üniversitesi  
İktisadi ve İdari Bilimler Fakültesi  
Uluslararası İlişkiler Bölümü  
gunesertan@ku.edu.tr

## Selim Erdem AYTAÇ

Dr.Öğr.Üyesi, Koç Üniversitesi  
İktisadi ve İdari Bilimler Fakültesi  
Uluslararası İlişkiler Bölümü  
saytac@ku.edu.tr

## Ali ÇARKOĞLU

Prof.Dr., Koç Üniversitesi  
İktisadi ve İdari Bilimler Fakültesi  
Uluslararası İlişkiler Bölümü  
acarkoglu@ku.edu.tr

Ö

z: Siyasi kurumlara güven, demokratik toplumlarda hem mevcut siyasal sisteme ilişkin genel tatmin düzeyinin bir göstergesi olarak görülebilir hem de sistemin meşruiyeti ve iyi işlemesi için temel koşullardan biridir. Bu nedenle, siyasi kurumlara güvenin düzeyini ve belirleyicilerini anlamak, sosyal bilimcilerin karşısına önemli bir soru olarak çıkmaktadır. Bu çalışmada, Türkiye’deki seçmen yaşındaki nüfusu temsil etme niteliğine sahip, 68 ilden 2.495 katılımcı ile 29 Ağustos ve 29 Kasım 2015 tarihleri arasında gerçekleştirilen özgün bir saha araştırmasının verileri kullanılarak parlamento ve hükümete güvenin bireysel düzeydeki belirleyicilerini incelemekteyiz. Bulgularımıza göre bireylerin genel olarak hayatlarından ve ekonomik durumlarından memnuniyetleri, kişilerarası güven düzeyleri, ve siyasal etkinlik algıları ile siyasal güven arasında olumlu bir ilişki bulunmaktadır. Ayrıca iktidardaki AK Parti’nin seçmenlerinin siyasal kurumlara olan güveni diğer vatandaşlara göre daha yüksektir. Buna karşın, Kürt ve Alevi vatandaşlar ile kentsel alanlarda yaşayanlar görece olarak daha düşük siyasal güven duygusuna sahip görünmektedir. Eğitim düzeyi ile siyasal güven arasında da negatif bir ilişki tespit edilmiştir. Özet olarak, Türkiye’de hem kurumsal hem de kültürel yaklaşımların siyasal güven düzeylerini açıklayabilir olduğunu görmekteyiz. Ayrıca literatürdeki ‘kazanar takım’ hipotezine uygun olarak demokratik mücadele içinde kazanan olarak tarif edilebilecek hükümet partisi taraftarlarının siyasal kurumlara güvenleri de yüksek seyretmektedir.

**Anahtar Sözcükler:** siyasal güven, Türkiye, kişilerarası güven, siyasal kurumlar.

**TRUST IN POLITICAL  
INSTITUTIONS IN TURKEY:  
CULTURAL AND INSTITUTIONAL  
EXPLANATIONS AND THE  
"HOME TEAM" EFFECT**

*Hacettepe University  
Journal of Economics  
and Administrative  
Sciences  
Vol. 37, Issue 1, 2019,  
pp. 65-88*

**Güneş ERTAN**

Assist.Prof.Dr., Koç University  
Faculty of Economics and Administrative  
Sciences  
Department of International Relations  
gunesertan@ku.edu.tr

**Selim Erdem AYTAÇ**

Assist.Prof.Dr., Koç University  
Faculty of Economics and Administrative  
Sciences  
Department of International Relations  
saytac@ku.edu.tr

**Ali ÇARKOĞLU**

Prof.Dr., Koç University  
Faculty of Economics and Administrative  
Sciences  
Department of International Relations  
acarkoglu@ku.edu.tr

**A**bstract: Trust in political institutions can be seen as an indicator of the level of general satisfaction with the political system in democratic societies, and it is also one of the fundamental conditions for the legitimacy and well-functioning of the system. For this reason, understanding the level of trust in political institutions as well as its determinants is an important question facing social scientists. In this study, we examine the individual-level determinants of trust in parliament and government in Turkey. Our data is based on an original survey with 2.495 respondents fielded between August 29 and November 29, 2015 on a nationally representative sample from 68 provinces. Our findings indicate that there is a positive relationship between political trust and satisfaction of individuals with their lives in general, with their economic circumstances, their level of interpersonal trust, and perceptions of political efficacy. In addition, supporters of the ruling AK Party display higher trust in political institutions. On the other hand, those belonging to Kurdish and Alevi communities and those living in urban areas seem to have relatively lower levels of political trust. There is also a negative relationship between level of education level and political trust. Overall, both institutional and cultural approaches to political trust have explanatory power within the Turkish context. Moreover, in line with the "winning team" argument, supporters of the current government, who can be considered as the winners of democratic contention, display higher levels of trust towards political institutions.

**Keywords:** *Political trust, Turkey, interpersonal trust, political institutions.*

## GİRİŞ

Siyasi kurumlara duyulan güven, veya kısaca siyasal güven, vatandaşların parlamento, merkezi yönetim, siyasi partiler gibi kurumların toplumun çıkarlarına ne ölçüde uygun işlediğine inanma derecesi olarak tanımlanabilir. Hetherington (1998: 791) siyasal güven için “hükümete karşı temel değerlendirme yönelimi” şeklinde daha basit bir tanım sunmaktadır. Siyasi kurumlara güven duyulması, demokratik toplumlarda hem mevcut sistemin vatandaşlarda uyandırmış olduğu genel tatmin düzeyinin bir göstergesi olarak görülebilir hem de hükümet ve bürokrasilerin meşruiyeti ve iyi işlemesi için temel şartlardan biridir. Siyasal güven olmadan mevcut politikaların etkili bir şekilde uygulanması ve yeni politikaların oluşturulması güç olacaktır. Norris’e (1999a) göre, siyasi kurumlara duyulan güven eksikliği ciddi yönetim sorunlarına yol açabilir. Yüksek oranlarda güvensizlik, kişileri oy verme ve sivil toplum örgütleri aracılığıyla aktivizm gibi siyasal katılımın kurumsal şekillerinden vazgeçirebilir ve hatta aşırıcılığı ve protesto siyasetinin şiddetli biçimlerini teşvik edebilir.

Siyasi kurumlara duyulan güvendedeki azalma ayrıca vatandaşların yasa ve düzenlemelere gönüllü uymalarında düşüşe yol açabilir, vergi kaçırmaya neden olabilir, siyasi yeniliğin, ve risk gerektiren politika reformlarının önünü kesebilir. Hükümet, bürokrasi, yargı ve parlamento gibi kurumlara duyulan düşük güven yeni demokrasilerde rejimlerin istikrarını zayıflatabilir, yerleşik demokrasilerde ise iyi yönetim uygulamalarını tehdit edebilir (Norris, 1999b; Scholz, Lubell, 1998). Çalışmalar siyasi kurumlara güvenin düşük olduğu durumlarda bu iç yönetim sorunlarına ek olarak, dış politika oluşturma ve uygulamanın da güç bir süreç haline gelebileceğini göstermektedir (Hetherington, Husser, 2012).

Son otuz yıldır Kuzey Amerika ve Avrupa’da siyasal güvendedeki keskin düşüş giderek daha fazla dikkat çekmektedir (ör. Anderson, LoTempio, 2002; Norris, 1999a; Hetherington, 1998; Brehm, Rahn, 1997). Birçok akademisyene göre, “eleştirel vatandaşların” artışıdaki bu genel eğilim, Batı demokrasilerindeki uzun vadeli ekonomik kalkınma ile artan fiziksel güvenlik ve refahın doğrudan bir sonucudur (Norris, 1999a; Inglehart, 1999) “Eleştirel vatandaşlar” her ne kadar demokrasiye değer vermeye devam etseler de hükümetlerine daha az saygı duyma eğilimindedirler. Inglehart’a (1999) göre, post-modernleşmenin, post-materyal ve bireysel değerlerin yükselişi, çoğunlukla hiyerarşik ve bürokratik kamu kuruluşlarıyla ilişkilendirilen otoriteye duyulan güven ve destekte düşüşe neden olmuştur. Miller ve Listhaug (1999) ise vatandaşların kamu kuruluşlarından taleplerinin son yıllarda hızlı yükseldiğini ve artan merkezîyetçi politikaların hem sol hem de sağ siyaset yelpazesindeki kişiler tarafından hoş karşılanmayarak gittikçe yükselen bir memnuniyetsizliğe neden olduğunu öne sürmektedir.

Belirli bir seviyedeki bilgilendirilmiş ve mantıklı gerekçeleri olan güvensizlik demokrasiler için iyi olabileceksede (örn. Cleary, Stokes, 2009), siyasal güvendedeki düşüş akademisyenler ve siyasa yapıcılarını endişelendirmeyi sürdürmektedir. Bu nedenle, siyasal kurumlara güvenin belirleyicilerini anlamak, sosyal bilimcilerin karşısına önemli bir soru olarak çıkmaktadır. Bu çalışmada, Türkiye'deki seçmen yaşındaki nüfusu temsil etme niteliğine sahip bir örneklem ile 2015 yılının sonlarında gerçekleştirilen özgün bir saha araştırmasının verileri kullanılarak bu yazına Türkiye bağlamında katkıda bulunmak hedeflenmektedir.

Araştırmamızda Türkiye'de parlamento ve hükümete duyulan güven ile bireysel seviyedeki çeşitli demografik ve sosyo-ekonomik etmenler, hayattan ve ekonomik durumdan memnuniyet, parti tercihi ve sosyal sermaye göstergeleri arasındaki ilişkileri incelemekteyiz. Bulgularımıza göre bireylerin genel olarak hayatlarından ve ekonomik durumlarından memnuniyetleri ve sosyal sermaye göstergeleri (kişilerarası güven ve siyasal etkinlik algıları) ile siyasal güven arasında olumlu bir ilişki bulunmaktadır. Ayrıca iktidardaki AK Parti'nin seçmenlerinin siyasal kurumlara olan güveni diğer vatandaşlara göre daha yüksektir. Buna karşın, Kürt ve Alevi vatandaşlar ile kentsel alanlarda yaşayanlar görece olarak daha düşük siyasal güven göstermektedir. Eğitim düzeyi ile siyasal güven arasında da negatif bir ilişki tespit edilmiştir.

## 1. SİYASİ KURUMLARA GÜVEN: KÜLTÜREL VE KURUMSAL AÇIKLAMALAR

Miller ve Listhaug'a (1999) göre, siyasal kurumlara olan güven, bu kurumların hem doğrudan hem de algılanan performansının ve vatandaşların normatif beklentilerinin etkileşiminin bir sonucudur. Siyasal güvene ilişkin literatürdeki başlıca sorular, yüksek ve düşük siyasal güven düzeylerinin belirleyicilerini açıklamak üzerinde yoğunlaşmıştır. Kültürel ve kurumsal çerçeveler, bu konuda öne sürülen açıklamaların iki ana kaynağını oluşturmaktadır.

Kültürel açıklamalara göre, insanların siyasal kurumlara güvenip güvenmediği, bireylerin erken yaşlardaki sosyalleşme süreçlerinden anlaşılabilir. Bu bakış açısına göre güven, kurumların dışından kaynaklanan bir yönelim olarak görülmektedir (Mishler, Rose, 2001). Kişilerarası sosyal güvenin yüksek olduğu bir çevrede (örneğin okul, aile ve mahalle çevresi) yetişen kişilerin yüksek seviyede kişilerarası güven sahibi olma ihtimali de yüksektir (Newton, 1999). Bazı çalışmalarda ayrıca, sivil topluma katılımın da kişilerarası güveni güçlendirebileceği öne sürülmektedir (özellikle Putnam, 1993; 1995). Siyasal kurumlara güvene ilişkin kültürel kuramlarda kişilerarası güvenin siyasal güvenin temelini oluşturduğu kabul edilir: bireyler arasındaki güven, güçlü bir sivil topluma dönüşür (Putnam, 1993), bu sivil toplum da daha sonra güveni siyasal kurumlara aktarır (Mishler, Rose, 2001; Newton, 1999). Bunlara ek olarak,

benmerkezciliğin onaylanmaması nedeni ile dindarlığın da kişilerarası güvene olumlu etki edebileceğini gösteren çalışmalar bulunmaktadır (e.g., Knack, Keefer, 1997; Whitely, 1999). Özetle, tanımadıkları kişilere karşı genel olarak olumlu bir tutuma sahip bireyler, bu tutumu siyasi kurumlara da yansıtma eğilimindedir.

Ne var ki, aile, eğitim, dini kurumlar ve sivil toplum örgütleri gibi kurumların kişilerarası güvenin katalizörleri olarak hareket etme derecesi, kuşkusuz bu kurumlara egemen olan değerlerin ve ilişkilerin türüne bağlıdır. Eğer bu egemen değerler ve ilişkiler kişilerarası güveni oluşturacak ve pekiştirecek yönde değilse kişilerde bu güven türünün yüksek olması beklenmez. Bu nedenle, bahsedilen kültürel süreçlerin siyasal güveni etkilemedeki rollerine ilişkin ilk aşama olan kişilerarası güvenin oluşması kişinin sosyalleşme çevresinin özelliklerine doğrudan bağlıdır (Mishler, Rose, 2001; Aytaç vd., 2017).

Ayrıca, siyasal güvenin kaynaklarını anlamaya yönelik kültürel açıklamalar, sosyal güven ile siyasal güven arasındaki ilişkiye dair ampirik kanıtlar ve teorik argümanların iyi bir temelden yoksun olması nedeniyle eleştirilmektedir. Siyasal kurumlara güven ile kişilerarası güven arasında çeşitli ülkelerde olumlu bir ilişki olduğuna dair ampirik kanıtlar sunulmuş olsa da (Aytaç vd., 2017; Nannestad, 2007), bu ilişkinin yönü, nedensellik içerip içermediği, ve belirli ülkelerdeki sonuçların ne kadar genelleştirilebileceği konuları belirsizdir (Newton, 1999; Nannestad, 2007). Örneğin Dünya Değerler Araştırması verilerine göre, ülkeler düzeyinde baktığımızda siyasal ve sosyal güven arasındaki ilişki istatistiksel olarak anlamlı değildir (Newton, 1999). Newton’a (1999) göre, siyasi kurumlara güven ve kişilerarası güven farklı unsurlardan kaynaklanmaktadır. Siyasi kurumlara güven parti tercihleri gibi siyasi unsurlarla ilgiliyken, kişilerarası güven bireylerin siyasal sosyalleşmesinde daha ön aşamalarda şekillenen sosyal faktörlerin bir neticesi olarak görülmelidir (Newton, 1999).

Siyasal güvenin kaynaklarına ilişkin bir diğer yaklaşım kişilerin sosyalleştikleri çevre yerine siyasi kurumların kendilerine ve özellikle de toplum üzerindeki icraat etkinliği ya da performans algılarına odaklanmaktadır. Kurumsal olarak adlandırılabilen yaklaşıma göre siyasal güvendedeki değişimin en iyi şekilde anlaşılabilmesi için toplumun kurumlara ilişkin öznel (sübjektif) memnuniyet ve performans değerlendirmelerine bakılmalıdır (Mishler, Rose, 2001; Hetherington, 1998). Kültürel açıklamaların aksine, kurumsal yaklaşım bireylerin erken yaştaki ilişki deneyimlerinin siyasal güven ile fazla bağlantısı olmadığını iddia eder. Bunun yerine, güvenin derecesini, siyasi kurumların politika çıktıları veya kurumsal kapasite belirler (Mishler, Rose, 2001; Hutchison, Johnson, 2011). Çeşitli politika alanları arasında, ekonomik performans ve sosyal politika çıktıları siyasi kurumlara güveni şekillendirmede en etkili faktör gibi gözükmektedir (McAllister, 1999). Diğer bir deyişle, kurumsal yaklaşıma göre, ekonomik memnuniyet, ekonomik durum ve sağlık

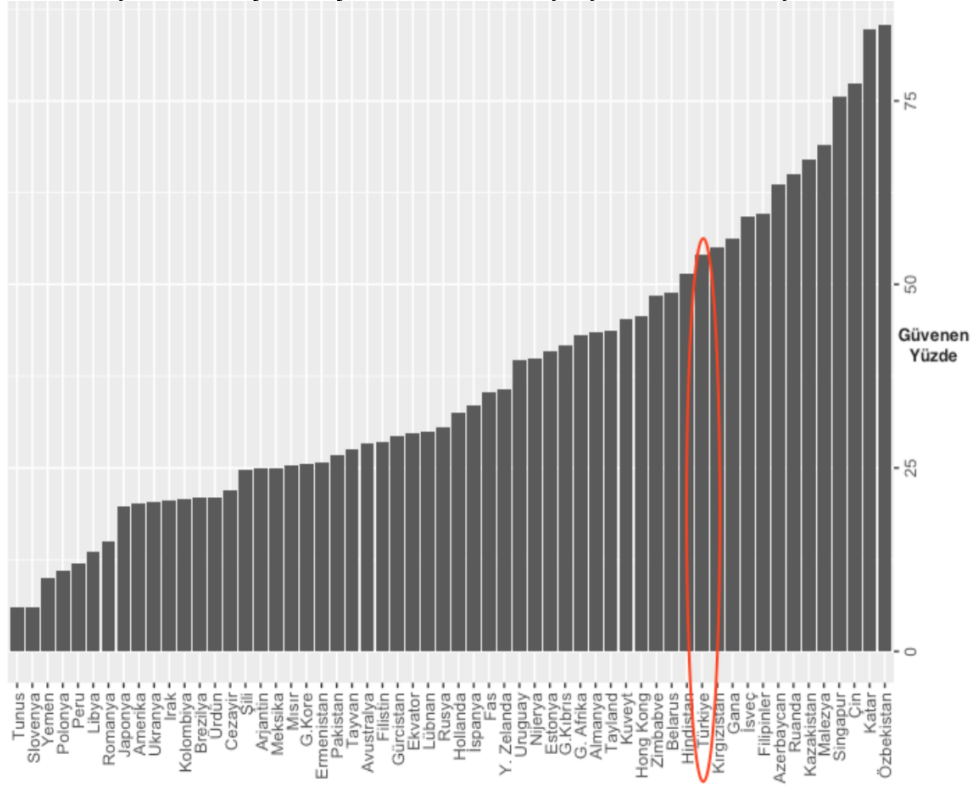
sistemiyle ilgili deneyimler gibi sosyal politikalara ilişkin faktörler, kurumlara güveni belirleyen en önemli etmenlerdir (McAllister, 1999). Kurumsal yaklaşımı destekleyen araştırmacılara göre yalnızca kurumlara ilişkin fiili deneyimler ve ekonomik konum önemli değildir; kurumların *öznel* değerlendirmeleri de güvenin oluşturulmasında etkili olabilir.

Kurumlara duyulan güven hakkındaki bir diğer ilgili görüş, kazanan takım hipotezi veya “galip etkisi” olarak bilinmektedir (Anderson, LoTempio, 2002; Anderson, Tverdova, 2003). Anderson ve LoTempio (2002) seçimlerde kazanan siyasi partiye oy veren kişilerin siyasi kurumlara ilişkin daha olumlu değerlendirme yapma eğiliminde olduğunu savunmaktadır. Kurumsal açıklamalara ilişkin çalışmalara uygun olarak, kazanan takım hipotezi politika çıktıları ve bunların etkinlik değerlendirmelerine ilişkin öznel yargıların rolünü vurgular; bununla birlikte, galip etkisi görüşünde *öznel* değerlendirmelerin fiili performanstan *bağımsız* olabileceği de iddia edilmektedir. Kaybeden partiye oy verenlerin aksine, siyasal sistem ve kurumlar kazanan partiye oy veren kişiler için daha olumlu olarak algılanmaktadır. Örneğin, Anderson ve Tverdova (2003) yolsuzluğun siyasal güven üzerinde olumsuz bir rol oynadığını, fakat bu ilişkinin kazanan partiye oy veren kişiler için ciddi ölçüde zayıfladığını ortaya koymaktadır.

## 2. TÜRKİYE’DE SİYASİ KURUMLARA GÜVEN

Türkiye vatandaşlarının ülkeler arası karşılaştırmalarda son derece düşük seviyelerde kişilerarası güven sergiledikleri ilgili yazında iyi bilinmektedir (Aytaç *vd.*, 2017). Öte yandan Türkiye’de siyasi kurumlara duyulan güven düzeyi diğer birçok ülkeden daha yüksektir. Şekil 1’de gösterildiği üzere, 2010-2014 yılları arasında yapılan Dünya Değerler Araştırması’na göre Türkiye vatandaşlarının yaklaşık %54’ü parlamentoya “çok büyük bir oranda” veya “oldukça çok” güven duymaktadır. Anketin yapıldığı 58 ülke arasında Türkiye siyasi kurumlara güvenin en yüksek olduğu 13. ülkedir.

Şekil 1. Dünyada Siyasal Güven – Karşılaştırmalı Bir Bakış



**Kaynak:** Dünya Değerler Araştırması 2010-2014 (Inglehart vd., 2014).

Tablo 1’de ise yine Dünya Değerler Araştırması verileri kullanılarak beş farklı yılda parlamentoya duyulan güven oranları gösterilmektedir. En düşük güven oranı 2001 yılında yüzde 42 olarak, en yüksek güven oranı ise 1990 ve 2007 yıllarında yüzde 55 olarak kaydedilmiştir. Bu veriler Türkiye’de parlamentoya güvenin 1990’lı yıllardan beri tutarlı olarak yüksek seviyelerde seyrettiğini göstermektedir. Ayrıca yıllık ekonomik büyümeyle parlamentoya güvenin arasında bir ilişki kurmak da mümkündür: örneğin Türkiye 2000’li yılların başında mali kriz yaşarken ve büyüme oranları eksi değerlerdeyken parlamentoya güven de en düşük seviyededir. Ekonominin durumu ile parlamentoya güven arasındaki bu pozitif ilişki siyasi kurumlara güvene ilişkin kurumsal açıklamalara destek vermektedir.

**Tablo 1. Türkiye’de Yıllar İtibariyle Ekonomik Büyüme ve Parlamento’ya Güven**

Yıl	Parlamento’ya Güven Duyanlar (%)	GSYİH Büyümesi (%)
1990	55	9,2
1996	50	7,3
2001	42	-5,96
2007	55	5,03
2011	54	11

**Kaynaklar:** Dünya Değerler Araştırması ve Dünya Bankası Verileri

### 3. MEVCUT ARAŞTIRMALARIN İNCELENMESİ

Siyasi kurumlara güvenin bireysel düzeydeki belirleyicilerini anlamak için yapılan çalışmalara bakıldığında, yaş, cinsiyet, eğitim ve kentsel alanlarda yaşamak gibi etmenlerin siyasi güvene tutarlı bir etkisi olmadığı görülmektedir. Örneğin Polonya ve Ukrayna’da eğitim, siyasi güven üzerinde olumsuz bir etkiye sahiptir; gençler ve erkeklerin güven düzeyleri daha yüksektir (Johnson, 2005). Öte yandan Norveç’te siyasi kurumlara güven eğitim ve yaşla birlikte artmaktadır ve kadınlar yine daha az güven duymaktadır (Christensen, Laegried, 2005). Eski Sovyet bloğu ülkeleri bağlamında, Mishler ve Rose (2001) cinsiyet veya eğitimin bir etkisini tespit etmemiş, yaşın etkisinin ise zayıf olduğunu gözlemlemiştir.

Siyasal güven ile demografik etmenler arasındaki ilişkilerde çeşitli mekanizmaların aynı anda işliyor olması ve bu ilişkilerin niteliğinin ülke bağlamından oldukça etkilenmesi bu sonuçlarda rol oynuyor olabilir. Örneğin yaşın güven üzerinde olumsuz bir etkisi olduğu öne sürülebilir çünkü yaş ilerledikçe kişilerin siyasi sistem ile daha fazla sayıda olumsuz deneyimi olabilir. Diğer taraftan, yaşlı kişilerin daha kolektivist tutumlara sahip olabileceği ve bu nedenle hiyerarşik ve otoriter kurumlara karşı daha az eleştirel olabileceği de düşünülebilir. Dolayısıyla yaşın siyasi kurumlara güvene etkisi en azından kuramsal olarak net değildir. Esmer’e (1999) göre ise Türkiye bağlamında sadece 50 yaş üzeri bireylerde siyasi güven diğer yaş gruplarına nazaran bir nebze daha yüksektir.

Kurumsal yaklaşım uyarınca, kişilerin gelir düzeylerinin siyasi güvene olumlu etkisi olması beklenir. Hali vakti yerinde ve ekonomik politikalardan fayda sağlayan bireylerin siyasi kurumlara daha fazla güven duyması olağan karşılanabilir. Bununla birlikte, gelir ve siyasi güvene ilişkin bulgular da yine karışıktır. ABD’de yapılan bazı araştırmalar kişilerin geliri ile siyasi güvenleri arasında olumlu bir ilişki gösterirken (Anderson, 2010), bazı araştırmalar böyle bir ilişki bulamamaktadır (Rahn, Rudolph, 2005). Eski Sovyet bloğu ülkeleriyle bazı İskandinav ülkelerinde gerçekleştirilen



çalışmalar da gelirin siyasal güven üzerinde bir etkisi olmadığını göstermektedir (örn. Mishler, Rose, 2001; Kekkonen, Söderlund, 2016). Türkiye bağlamında ise, gelir ve siyasal güven arasında negatif, yani gelir arttıkça siyasal kurumlara duyulan güvenin azaldığına işaret eden, bir ilişki olduğunu gösteren birtakım çalışmalar bulunmaktadır (Akgün, 2001; Esmer, 1999; Aydın, Cenker, 2012).

Siyasi haklar açısından dezavantajlı gruplara (objektif olarak veya grup üyelerinin algısı düzeyinde) mensubiyetin de siyasal kurumlara güveni olumsuz yönde etkilemesi beklenir (Avery, 2006). Örneğin Karakoç (2013) Türkiye’de Kürtlerin siyasal kurumlara daha az güvendiğini, fakat AK Parti’ye oy veren Kürtlerin “kazanılan takım” hipotezinden bekleneneği şekilde daha fazla güvene sahip olduğunu ortaya koymaktadır.

Dindarlığın siyasal güven üzerindeki etkisi de belirsizdir. Örneğin Stoyan vd. (2016) Dominik’te dindarlıkla siyasal güven arasında pozitif bir ilişki tespit ederken Haiti’de böyle bir ilişki bulamamıştır. Bu durum dinler arasındaki kültürel ve örgütsel farklılıklardan kaynaklanıyor olabilir. Türkiye bağlamında, dindarlığın siyasal güven ile pozitif bir ilişki içinde olduğu görülmektedir (Karakoç, 2013; Akgün, 2001). Akgün’e (2001) göre, bu durum dindarlık ile otoriteye saygı arasındaki ilişkiden kaynaklanıyor olabilir.

Daha önce bahsedilen kazanılan takım hipotezi, Türkiye bağlamında güçlü kanıtlara sahip gibi görünmektedir. Birçok araştırma, kazanılan partiye oy veren kişilerin Türkiye’deki siyasal kurumlara daha fazla güven duyduğunu göstermektedir (Aydın, Cenker, 2012; Karakoç, 2013). Bu durum şaşırtıcı değildir, çünkü Türkiye’de sağ görüşlü olmak daha yüksek siyasal güven seviyeleriyle ilişkilendirilmektedir ve iktidardaki parti de sağ görüşlü olduğunda kazanılan takım veya galip hipotezinin etkisinin arttığı görülür (Çarkoğlu, 2007; Aydın, Cenker, 2012).

Kurumsal açıklamalara uygun olarak, ekonomik durumdan ve hayattan memnuniyetin yanı sıra siyasal etkinlik algısı gibi kurumların işleyişiyle ilgili faktörlerin siyasal güvenle olumlu bir ilişkisi olduğunu gösteren birçok kanıt mevcuttur (Hetherington, 1998; Anderson, 2010). Kişilerin kendilerini çoğunluğun bir parçası gibi gördüklerinde daha güçlü hissettikleri ve siyasal kurumların toplumun ihtiyaçlarına daha duyarlı olacağına inandıkları görülmektedir (Anderson, LeTempio, 2002). Türkiye’de gerçekleştirilen araştırmalar sıradan vatandaşların politikaya etkisinin sınırlı olduğunu düşünen kişilerin siyasal kurumlara olan güvenlerinin düşük olduğunu göstermektedir (Akgün, 2001).

Son olarak, sosyal güven ve siyasal güvene ilişkin ampirik kanıtlar hala kesin değildir. Kültürel eğilimin kamu kuruluşlarına karşı yönelimleri etkileyip etkilemediği sorusu hala yanıt beklemektedir (Mishler, Rose, 2001).

Bundan sonraki bölümlerde çalışmamızda kullandığımız veri ve değişkenlerin üzerinden geçtikten sonra yukarıda bahsettiğimiz bireysel düzeydeki etmenlerin Türkiye’de siyasi kurumlara olan güvene etkisini irdeliyoruz.

#### 4. VERİ VE DEĞİŞKENLER

Çalışmamız için Türkiye’nin 68 ilinden 2.495 katılımcı ile 29 Ağustos ve 29 Kasım 2015 tarihleri arasında hanelerinde yüz yüze görüşmeler yapılmıştır.<sup>1</sup> Örneklem seçme süreci, Türkiye İstatistik Kurumu’nun (TÜİK) 26 İBBS-2 bölgelerinin kullanımıyla başlamaktadır ve hedef örneklem her bir bölgenin kentsel ve kırsal nüfus payı dikkate alınarak dağıtılmıştır. Daha sonra Adrese Dayalı Nüfus Kayıt Sistemi (ADNKS) temelinde bölgelerden 400 hane adresinden oluşan kümeler rastsal bir şekilde belirlenmiş ve her bir kümeden yirmişer adres yine rastsal olarak seçilmiştir. Ulaşılan hanelerde ikamet eden 18 yaş üzeri nüfusun listesi çıkarılmış ve bu listeden de doğum tarihine göre rastsal bir kişi ile görüşülmeye çalışılmıştır. Bu kişi ile ilk irtibat zamanında görüşülemezse randevu alınıp toplamda üçüncü ziyarete kadar görüşmenin bitirilmesine çalışılmıştır. Eğer belirlenen kişi ile üç ziyaret sonucu görüşme yapılamamışsa o hanede başka bir kişi ile görüşülmemiş ve seçilmiş bir başka hane adresinde görüşme yine aynı yöntem uygulanarak bitirilmeye çalışılmıştır. Bu şekilde oluşturulan örneklemimiz Türkiye’nin seçme yaşındaki nüfusunu temsil etme niteliğine sahiptir. Örneklem genel özellikleri Tablo 2’de sunulmuştur.

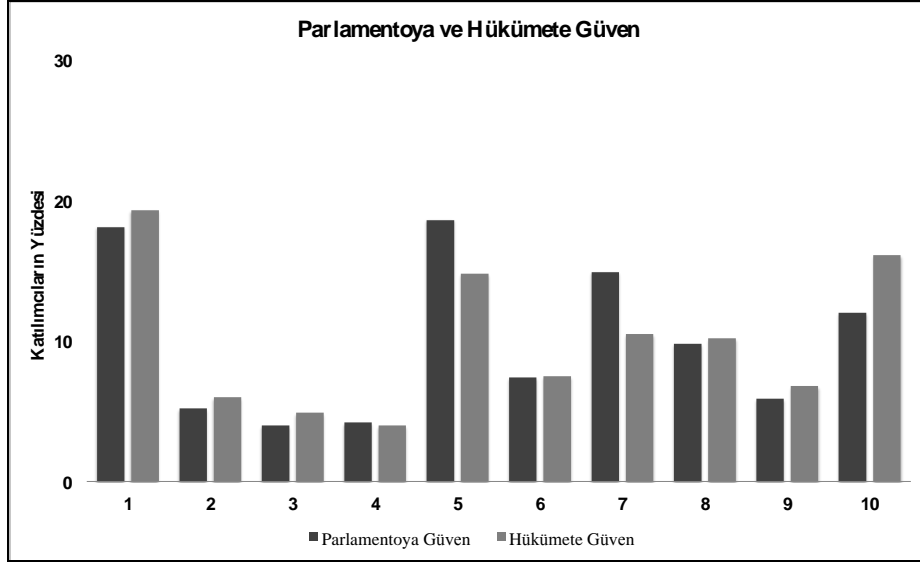
**Tablo 2. Örneklem Genel Özellikleri**

Toplam görüşme sayısı	2.495
Kadın (%)	54,1
Yaş (ortalama)	39,2
Hanede yaşayan kişi (ortalama)	3,6
Üniversite mezunu (%)	13,4
İlkokul ve altı eğitimi (%)	40,2
Kentlerde yaşayan (%)	82,4
Kürtçe bilen (%)	15,4

Analizlerimizde iki bağımlı değişken kullanılmıştır: Türkiye Büyük Millet Meclisi’ne duyulan güven (kısaca Parlamentaoya güven) ve merkezi yönetim/hükümete duyulan güven (kısaca Hükümete güven). Bu iki değişkene odaklanmamızın nedeni parlamentaoya ve hükümete duyulan güvenin demokrasilerde en önemli siyasal güven şekillerini temsil etmeleridir (Newton, Norris, 2000). Katılımcılardan bu kurumlara ne derece güvendiklerini 1 ile 10 arasında bir puan vererek belirtmeleri istenmiştir, 1 puan katılımcının kuruma hiç güvenmediği, 10 puan ise tamamen güvendiği anlamına gelmektedir. Katılımcıların ortalama Parlamentaoya güven puanı 5,5, ortalama

Hükümete güven puanı 5.6 olarak bulunmuş ve bu değişkenlerin dağılımı Şekil 2’de sunulmuştur. Görülebileceği üzere katılımcılar arasında hem parlamentoya güvende hem de hükümete güvende bir kutuplaşma tespit etmek mümkündür: Katılımcıların yaklaşık yüzde 20’si onlara sunduğumuz cetvelde en düşük puanı (1) seçerken yaklaşık yüzde 15-20’si de en yüksek puanı (10) seçmiştir.

**Şekil 2. Örnekleimde Parlamento ve Hükümete Güven Değişkenlerinin Dağılımı**



Türkiye’de siyasi kurumlara güvenin bireysel düzeyde belirleyicilerinin analizi için çalışmamızda üç açıklayıcı (bağımsız) değişken seti kullanılmıştır. İlk olarak katılımcıların demografik ve sosyoekonomik özelliklerini, yani cinsiyetleri, yaşları, eğitim seviyeleri, dindarlıklarına ilişkin öznel değerlendirmeleri, mal sahiplikleri, kentsel veya kırsal alanda yaşayıp yaşamadıkları, Kürtçe konuşup konuşmadıkları ve Alevi olup olmadıklarını yansıtan değişkenlere yer verilmiştir.<sup>2</sup> İkinci değişken seti ise katılımcıların siyasi tercihleri üzerinedir; burada iktidardaki AK Parti ve ana muhalefet partisi olan CHP’nin seçmenlerini tanımlayan ikili (kukla) değişkenler kullanılmıştır. Üçüncü bağımsız değişken setinde katılımcıların ekonomik durumlarından ve hayattan memnuniyetleri, siyasi etkinlik (İng. *efficacy*) algıları ve kişilerarası sosyal güven düzeyleri yer almaktadır. Değişken tanımları ve nasıl oluşturulduklarıyla ilgili daha ayrıntılı bilgiler Tablo 3’te sunulmuştur. Değişkenlerin veri setimizdeki özet istatistikleri ise Tablo 4’te yer almaktadır. Bu değişkenler hep birlikte, 3. Bölüm’de açıklandığı üzere, siyasi kurumlara güveni etkilediği düşünülen bireysel seviyedeki başlıca faktörlere karşılık gelmektedir.

**Tablo 3. Bağımlı ve Bağımsız Değişken Tanımlamaları**

Değişken	Tanımlama ve Kodlama
<i>Parlamentoya güven</i> ve <i>Hükümete güven</i>	Şu soruya verilen yanıtlara dayalı olarak kodlanmıştır: “Şimdi size sayacağım kurumların her birine ne derece güvendiğinizi 1 ile 10 arasında bir puan vererek söyley misiniz? Eğer bu kuruma hiç güvenmiyorsanız 1, tamamen güveniyorsanız 10 vererek değerlendirebilirsiniz.” Türkiye Büyük Millet Meclisi [ <i>Parlamentoya Güven</i> değişkeni] Merkezi yönetim / hükümet [ <i>Hükümete Güven</i> değişkeni]
<i>Kadın</i>	Katılımcının cinsiyeti. (kadın = 1, erkek = 0)
<i>Yaş</i>	Katılımcının yıl üzerinden yaşı.
<i>Eğitim</i>	Katılımcının herhangi bir resmi eğitim almamış olması durumunda 1, ilköğretim mezunları için 2, ortaokul/ilköğretim mezunları için 3, lise mezunları için 4, ve üniversite mezunları için 5 olarak kodlanmıştır.
<i>Dindarlık</i>	Şu soruya verilen yanıtlar ışığında kodlanmıştır: “İbadet edip etmediğinizden bağımsız olarak, kendinizi ne kadar dindar görüyorsunuz? 0’dan (‘hiç dindar değilim’) 10’a (‘çok dindarım’) kadar bir ölçekte belirtir misiniz?”
<i>Kentsel</i>	Görüşmeyi yapan kişi tarafından kodlanmıştır. Görüşme yerinin kentsel bir alan olması durumunda 1, kırsal bir alan olması durumunda ise 0 kodlanmıştır.
<i>Mal sahipliği</i>	Katılımcıya 12 maddelik bir liste sunulmuş ve listedeki her bir mal, varlık veya olanağa sahip olup olmadığını belirtmesi istenmiştir. Katılımcının sahip olduğu her bir madde için 1 puan verilmiş, böylece 0 ile 12 arasında değişen bir mal sahipliği endeksi oluşturulmuştur. Listede şunlar yer almaktadır: ev telefonu (sabit hat), bulaşık makinesi, otomatik çamaşır makinesi, plazma veya LCD televizyon, evde klima, kira getiren bir gayrimenkul, sayfiye/yazlık ev, özel (ticari araç hariç) otomobil, cep telefonu, kredi kartı, bilgisayar, internet erişimi.
<i>Kürtçe-konuşan</i>	Katılımcının Kürtçe bildiğini belirtmesi durumunda 1, bilmediğini belirtmesi durumunda ise 0 kodlanmıştır.
<i>Alevi</i>	Katılımcılara ilk olarak bir liste sunulmuş ve listedeki her bir mal, varlık veya olanağa sahip olup olmadığını belirtmesi istenmiştir. Katılımcının sahip olduğu her bir madde için 1 puan verilmiş, böylece 0 ile 12 arasında değişen bir mal sahipliği endeksi oluşturulmuştur. Listede şunlar yer almaktadır: ev telefonu (sabit hat), bulaşık makinesi, otomatik çamaşır makinesi, plazma veya LCD televizyon, evde klima, kira getiren bir gayrimenkul, sayfiye/yazlık ev, özel (ticari araç hariç) otomobil, cep telefonu, kredi kartı, bilgisayar, internet erişimi.
<i>AK Parti seçmeni</i> ve <i>CHP seçmeni</i>	Katılımcılara o gün bir genel seçim olsa hangi partiye oy verecekleri sorulmuş ve Ak Parti ve CHP’ye oy vereceğini belirten katılımcılar için iki ayrı ikili (kukla) değişken yaratılmıştır.
<i>Ekonomik memnuniyet</i> ve <i>Hayattan memnuniyet</i>	Katılımcılardan ekonomik durumlarını ne kadar tatmin edici bulduklarını 0 (hiç tatmin edici değil) ile 10 (çok tatmin edici) arasındaki bir cetvelde belirtmeleri istenmiştir. Bu soruya verilen yanıtlar <i>Ekonomik memnuniyet</i> değişkenini oluşturmaktadır. <i>Hayattan memnuniyet</i> değişkeni için katılımcılara hayatlarından ne derece memnun oldukları sorulmuş ve 1 (hiç memnun değil) ile 5 (çok memnun) arasındaki bir cetvelde cevap vermeleri istenmiştir.
<i>Siyasal Etkinlik</i>	Katılımcıların şu ifadeye katılıp katılmadıkları sorulmuştur: “Sıradan vatandaşlar Türk siyasi sistemi içinde iyi bir şekilde temsil edilmektedir.” Soruya 1’den (hiç katılmıyorum) 5’e (tamamen katılıyorum) uzanan bir cetvelde yanıt verilmiştir.
<i>Sosyal güven</i>	Şu soruya verilen yanıtlara dayalı olarak kodlanmıştır: “Sizce, genelde insanların çoğunluğuna güvenilebilir mi? Yoksa başkalarıyla bir ilişki kurarken veya iş yaparken hiçbir zaman dikkati elden bırakmamak mı gerekir?” Yanıtın “Çoğu insana güvenilebilir” olması durumunda 1, “Hiçbir zaman dikkati elden bırakmamak gerekir” olması durumunda 0 kodlanmıştır.

**Tablo 4. Kullanılan Değişkenlerin Özet İstatistikleri**

Değişkenler	N	Ortalama	Std. Sapma	Min.	Maks.
Parlamentoya güven	2,368	5.50	2.97	1	10
Hükümete güven	2,385	5.58	3.17	1	10
Kadın	2,495	0.54	0.50	0	1
Yaş	2,476	39.2	14.7	18	89
Eğitim	2,488	3.08	1.22	1	5
Dindarlık	2,383	7.02	2.07	0	10
Kentsel	2,495	0.82	0.38	0	1
Mal sahipliği	2,447	5.40	2.45	0	12
Kürtçe-konuşan	2,450	0.154	0.361	0	1
Alevi	2,495	0.04	0.19	0	1
AK Parti seçmeni	2,495	0.38	0.48	0	1
CHP seçmeni	2,495	0.18	0.39	0	1
Ekonomik memnuniyet	2,440	4.45	2.39	0	10
Hayattan memnuniyet	2,487	3.33	1.14	1	5
Siyasal Etkinlik	2,426	2.87	1.24	1	5
Sosyal güven	2,360	0.10	0.30	0	1

## 5. BULGULAR

Bir önceki bölümde üzerinden geçtiğimiz açıklayıcı değişkenleri kullanarak gerçekleştirdiğimiz çözümlerimizin sonuçları Tablo 5’te sunulmuştur. Model (1)’de bağımlı değişken *Parlamentoya Güven* iken Model (2)’de *Hükümete Güven*’dir. Çözümleme yöntemi olarak en küçük kareler yöntemi (İng. *ordinary least squares*, *OLS*) regresyonu kullanılmıştır.

İlk olarak kişilerin demografik ve sosyo-ekonomik özelliklerinin siyasi güvene etkilerini incelediğimizde cinsiyetin siyasi kurumlara güven üzerinde herhangi bir etkisi olmadığını, gençlerin ise parlamentoya nispeten daha çok güvenirken yaşın hükümete olan güveni anlamlı bir şekilde etkilemediğini görüyoruz. Eğitim düzeyi ile hem parlamentoya hem de hükümete olan güven arasında negatif bir ilişki olması dikkat çekicidir; Türkiye’de kişilerin eğitim düzeyleri arttıkça siyasi kurumlara olan güvenleri azalmaktadır. Bu durumun birden fazla açıklaması olabilir. Daha eğitilmiş insanların siyasi haberleri daha fazla takip ettikleri bilinmektedir (Dalager, 1996) ve medyada olumsuz haberler daha fazla yer bulmaktadır (Soroka ve McAdams, 2015). Dolayısıyla daha eğitilmiş insanlar siyasi kurumlar hakkında daha fazla olumsuz habere maruz kaldıklarından güven düzeyleri daha düşük olabilir. Diğer taraftan Türkiye’de uzun süredir iktidarda olan ve parlamento çoğunluğunu elinde tutan AK Parti seçmenlerinin nispeten daha düşük eğitilmiş olduğu ve kişilerin eğitim seviyesi yükseldikçe muhalefet partilerini (özellikle CHP ve MHP) desteklemeye daha yatkın oldukları bilinmektedir (Çarkoğlu, 2012). Bunu için daha eğitilmiş kişiler partilerinin muhalefette olmasından dolayı parlamento ve hükümete düşük güven gösteriyor olabilirler.

**Tablo 5. Türkiye’de Parlamento ve Hükümete Güvenin Belirleyicileri**

Bağımlı Değişken:	(1) Parlametoya Güven	(2) Hükümete Güven
Kadın	-0.030 (0.125)	-0.108 (0.125)
Yaş	-0.012* (0.005)	-0.008 (0.005)
Eğitim	-0.143* (0.061)	-0.187** (0.061)
Kentsel	-0.420* (0.173)	-0.487** (0.166)
Dindarlık	-0.020 (0.033)	0.087** (0.032)
Mal sahipliği	-0.051 (0.029)	-0.060* (0.029)
Kürtçe-konuşan	-0.722*** (0.180)	-0.539** (0.180)
Alevi	-0.973** (0.322)	-0.778** (0.297)
AK Parti seçmeni	0.677*** (0.145)	2.047*** (0.146)
CHP seçmeni	-0.362* (0.172)	-0.409* (0.177)
Ekonomik memnuniyet	0.277*** (0.033)	0.262*** (0.032)
Hayattan memnuniyet	0.183** (0.060)	0.199*** (0.059)
Siyasal Etkinlik	0.400*** (0.054)	0.301*** (0.053)
Sosyal güven	0.795*** (0.196)	0.484* (0.198)
Denklem Sabiti	4.044*** (0.509)	3.280*** (0.490)
<i>N</i>	2,018	2,025

OLS regresyon analizleri. Standart hatalar parantez içerisinde verilmiştir.

\*\*\* p<0.001, \*\* p<0.01, \* p<0.05 anlamlılık düzeylerini işaret etmektedir.

Kentsel alanlarda yaşayan kişiler (örneklemimizin yaklaşık %82’si) kırsal alanlarda yaşayanlara göre parlametoya ve hükümete daha az güven göstermektedirler ve bu fark istatistiksel olarak anlamlıdır. Aytaç *vd.* (2017) kentsel alanlarda yaşamının kişilerarası sosyal güven üzerinde olumsuz ve istatistiksel olarak anlamlı bir etkisi olduğunu göstermişlerdi, çalışmamız benzer bir etkinin siyasal güven üzerinde

olduğuna da işaret etmektedir. Bazı araştırmacılar kentsel ortamlardaki yüksek suç oranlarının sosyal güvende düşüklüğe yol açtığını öne sürmüşlerdir (Alesina, La Ferrara, 2000; Kaasa, Parts, 2008); genel olarak güvenliğin nihai sorumlusunun siyasi otorite olduğunu düşünürsek bu durumun siyasi kurumlara güveni de etkilemesi sürpriz olmayacaktır. Kentsel alanlarda yaşayan kişiler medyadan haber alma olanakları daha fazla olduğu için (eğitimin etkisinde olduğu gibi) siyasi kurumlar hakkında yine nispeten daha fazla olumsuz haber görüyor veya okuyor olabilirler, bu da onların siyasal güveninin kırsal alanlarda yaşayan kişilere göre daha az olmasını doğurabilir.

Türkiye’de dindarlık ve mal sahipliğinin siyasal güvene net bir etkisi tespit edilememiştir. Dindarlığın parlamentoya güvene etkisi olumsuz yönde gözükse de bu etki istatistiksel olarak anlamlı değildir. Öte yandan daha dindar kişiler hükümete daha fazla güvenmektedirler. Hükümette uzun süredir muhafazakâr bir partinin olması bu bulguyu açıklayabilir. Mal sahipliği ise hem parlamentoya hem de hükümete güveni olumsuz etkiliyor gözükse de bu etki sadece hükümete güven için istatistiksel olarak anlamlıdır. Bu bulguyu yine Türkiye’de muhalefet partilerini (özellikle CHP ve MHP) görece olarak daha varlıklı kişilerin desteklemesi (Çarkoğlu, 2012) ve bu partilerin uzun süredir muhalefette kalması açıklayabilir.

Siyasal güven ile ilgili yazındaki önemli bulgulardan biri mevcut siyasal sistemde kendilerini dezavantajlı olarak gören etnik ve mezhep grupların siyasi kurumlara olan güvenlerinin görece düşük olmasıdır (Avery, 2006, 2009). Çalışmamız bu yönde güçlü bir kanıt sunmaktadır; Türkiye’nin Kürtçe bilen (Kürt etnisitesinin belirleyicisi olarak kullandığımız değişken) ve Alevi vatandaşlarının siyasi kurumlara olan güvenleri Kürtçe bilmeyen ve Alevi olmayan vatandaşlara göre daha düşüktür. Bu tespit hem parlamentoya güven hem de hükümete güven için geçerlidir. Türkiye’deki siyasi sistem ve kurumlar Kürt ve Alevi vatandaşların güvenini kazanmakta başarısız kalmış gözükmektedir ve bu durum analizimizde güveni etkileyen birçok faktörün (örneğin eğitim, hayattan ve ekonomik memnuniyet, siyasi tercihler) etkisi göz önüne alındıktan sonra dahi geçerlidir.

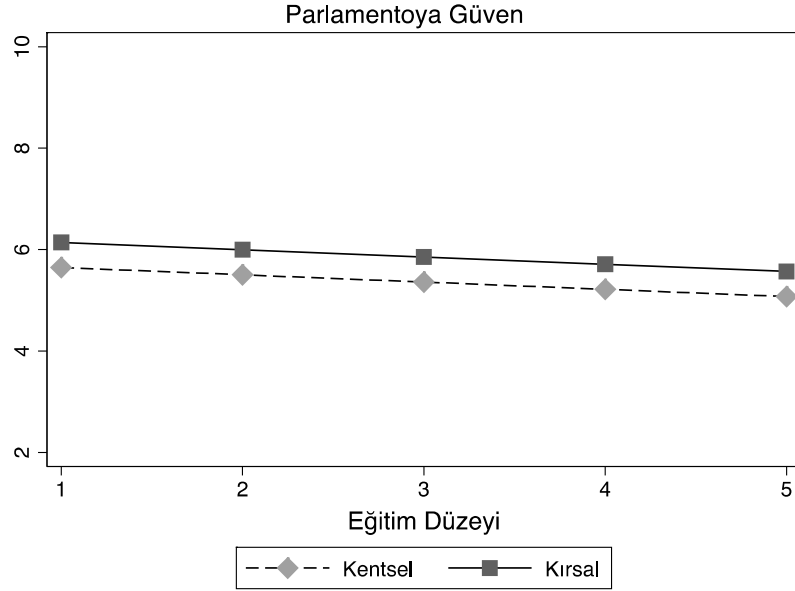
Siyasi tercihlerin kurumlara güvenini ortaya koymak için çalışmamızda iki değişken kullandık, bunlar uzun süredir iktidardaki AK Parti ve yine uzun süredir ana muhalefet partisi olan CHP’nin seçmenlerini tanımlayan değişkenlerdir. İktidardaki AK Parti’nin seçmenleri hem parlamentoya hem de hükümete diğer kişilere göre daha fazla güven duyarken ana muhalefet partisi CHP’nin seçmenleri için tam tersi geçerlidir; bu kişiler hem parlamentoya hem de hükümete CHP seçmeni olmayan kişilere göre daha az güvenmektedirler. Dolayısıyla siyasi tercihlerin beklendiği üzere siyasi kurumlara olan güvene önemli bir etkisi görülmektedir; iktidardaki partinin destekleyicileri arasında güven oranı yüksek iken muhalefete yakın olan kişiler siyasi kurumlara daha şüpheye yaklaşmaktadırlar. Bu bulgular bize daha önce bahsettiğimiz “kazanan takım”

hipotezinin Türkiye’de siyasi kurumlara güveni açıklamada önemli bir rol oynadığını işaret etmektedir.

Araştırmamızın üçüncü bağımsız değişken setinde katılımcıların ekonomik durumlarından ve hayattan memnuniyetleri, siyasi etkinlik algıları ve kişilerarası sosyal güven düzeylerinin siyasal güvene olan etkilerini irdeledik. Bu dört etmenin her birinin hem parlamentoya güvene hem de hükümete güvene istatistiksel olarak anlamlı ve pozitif bir etkisi bulunmaktadır. Hayattan ve ekonomik durumundan memnun olan kişiler siyasi sistemin ve kurumların iyi işlediğini düşünmeye daha meyilli olabilir ve bu yüzden de siyasal güven düzeyleri yüksek seyredebilir. Öte yandan siyasi etkinlik algısı ve kişilerarası sosyal güveni daha yüksek kişilerin siyasi kurumlara güveni de yüksek gözükmektedir. Hem etkinlik algısı hem de sosyal güven sosyal sermayenin uzantıları olarak ele alınabilir, dolayısıyla bu sonuçlardan sosyal sermaye ile siyasal güven arasında olumlu bir ilişki olduğu sonucuna varabiliriz. Bu sonuç ilgili yazındaki kültürel açıklamalar ile de örtüşmektedir.

Dikkate aldığımız etmenlerin siyasi kurumlara güven üzerindeki etkilerinin büyüklüğünü daha net bir şekilde ortaya koymak için bazı bağımsız değişkenlerin farklı değerlerine odaklanarak modellerimizin öngördüğü tahmini parlamentoya ve hükümete güven düzeylerini grafiklerle irdelemek bu aşamada ilginç olacaktır. Şekil 3’te, eğitim düzeyi ve yaşanılan yerin niteliğinin (kentsel veya kırsal) parlamentoya güvene etkilerini dikkate alıyoruz. Bu şekilde, Tablo 5’teki Model (1)’de dikkate alınan eğitim düzeyi ve yaşanılan yerin niteliği dışındaki diğer değişkenler (örneğin ekonomik memnuniyet, ortalama yaş, vb.) örneklem ortalamalarında tutulurken, bireylerin farklı eğitim düzeyleri ve kentsel veya kırsal alanda yaşamalarına göre tahmin edilen parlamentoya güven değerleri (1 ile 10 arasındaki bir cetvelde) gösterilmiştir.



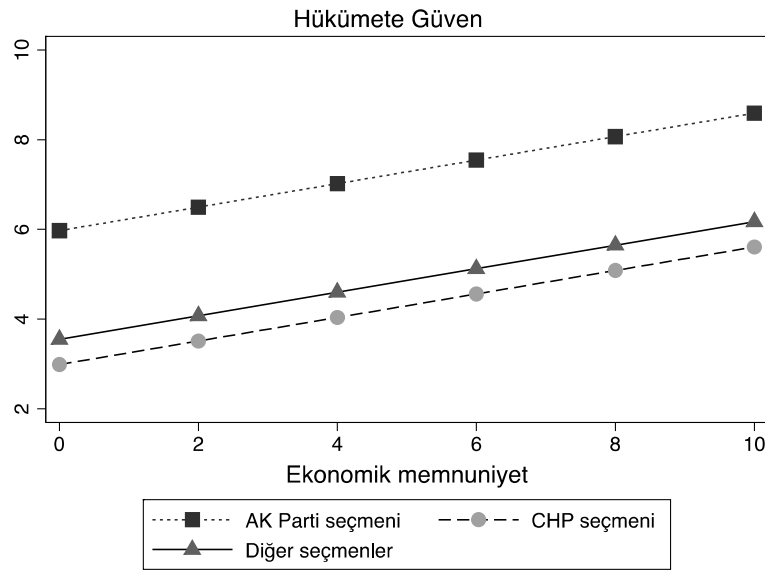
**Şekil 3. Eğitim Düzeyi, Yaşanılan Yerin Niteliği ve Parlamentaoya Güven**

Kentsel alanlarda yaşayanların parlamentaoya güven düzeyi kırsal alanlarda yaşayanlara göre ortalama olarak yaklaşık 0.5 puan daha düşük görülmektedir. Örneğin ilköğretim mezunu (eğitim düzeyi=3) kentte yaşayan bir bireyin tahmini parlamentaoya güven değeri 5.4 iken yine ilköğretim mezunu fakat kırsal alanda yaşayan bir birey için bu değer 5.9 olarak tahmin edilmektedir. Bu fark parlamentaoya güven değişkeninin örneklemimizdeki standart sapmasının yaklaşık altıda birine denk gelmektedir. Eğitim düzeyinin de parlamentaoya güvene olumsuz etkisini görmek mümkündür. İlköğretim mezunu (eğitim düzeyi=3) kentte yaşayan bir bireyin tahmini parlamentaoya güven değeri 5.4 iken bu değer üniversite mezunu kentte yaşayan bir birey için 5.1’e düşmektedir. Yani eğitim düzeyinin ilköğretimden üniversite mezuniyetine çıkması parlamentaoya güveni 0.1 standart sapma kadar düşürmektedir.

Şekil 4’te bu sefer ekonomik memnuniyet ve siyasi tercihlerin hükümete güvene olan etkisini irdeliyoruz. Hükümetteki AK Parti’nin seçmeni olmanın hükümete güven üzerinde oldukça güçlü ve olumlu bir etkisi vardır. AK Parti seçmenlerinin hükümete güveni CHP seçmenlerine göre ortalama 3 puan, diğer seçmenlere (AK Parti ve CHP seçmeni olmayanlar) göre ortalama 2.4 puan daha yüksektir. Örneğin ekonomik memnuniyet düzeyi 5 olan (0 ile 10 arasındaki cetvelde) bir AK Parti seçmeninin tahmini hükümete güven değeri 7.3 iken yine ekonomik memnuniyet düzeyi 5 olan CHP seçmeni için bu değer 4.3, diğer seçmenler için de 4.9 olarak tahmin edilmektedir. Hükümete güven değişkeninin örneklemimizdeki standart sapmasının 3.2 olduğunu

düşünürsek siyasi tercihlerin etkisi oldukça büyüktür: Ekonomik memnuniyet düzeyleri 5 olan bir AK Parti ve CHP seçmeni arasında hükümete güven açısından yaklaşık bir standart sapmalı bir fark vardır. Uzun süredir ana muhalefette olan CHP'nin seçmenlerinin hükümete güveni diğer parti seçmenlerine göre düşük olsa da bu etki AK Parti seçmeni olmanın olumlu etkisi yanında oldukça zayıftır.

**Şekil 4. Ekonomik Memnuniyet, Parti Tercihi ve Hükümete Güven**

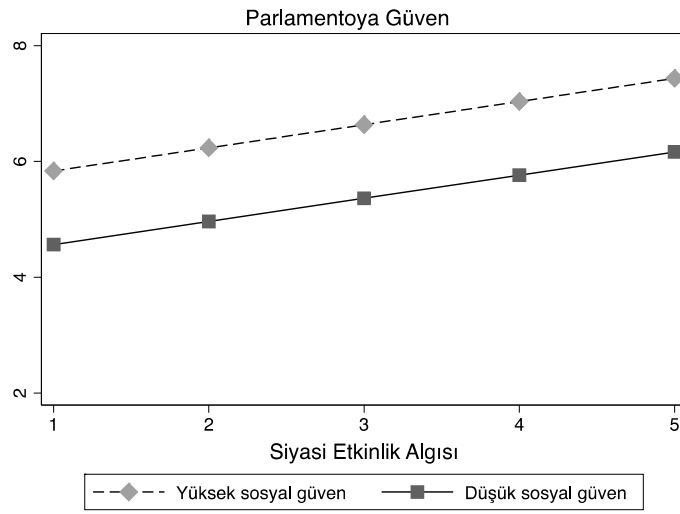


Aynı şekilde ekonomik memnuniyetin hükümete güvene olumlu etkisini gözlemlemek de mümkündür. Ekonomik memnuniyet düzeyi en düşük değeri alan (0) ve AK Parti ve CHP seçmeni olmayan bir bireyin hükümete güven düzeyi 3.5 olarak tahmin edilirken yine AK Parti ve CHP seçmeni olmayan fakat ekonomik memnuniyet düzeyi en yüksek değeri alan (10) bir seçmenin hükümete güven düzeyi 6.2'ye çıkmaktadır. Ekonomik memnuniyet düzeyi cetvelimizdeki her 1 puanlık artış hükümete güveni yaklaşık 0.27 puan arttırıyor gözükmektedir.

Son olarak, Şekil 5'te siyasi etkinlik algısının ve kişilerarası sosyal güvenin parlamentoya olan güvene etkisini birlikte dikkate aldık. Her iki etmen de kişilerin parlamentoya olan güvenine olumlu bir etki yapmaktadır. Yüksek sosyal güvene sahip kişiler düşük sosyal güvene sahip kişilere göre parlamentoya ortalama yaklaşık 1.3 puan daha fazla güven duymaktadırlar. Siyasi etkinlik algısı 3 olan (1 ile 5 arasındaki cetvelde) ve yüksek sosyal güvene sahip bir bireyin parlamentoya güven düzeyi 6.6 iken aynı siyasi etkinlik algısına sahip fakat düşük sosyal güvenli bir bireyin parlamentoya güven düzeyi 5.4 olarak tahmin edilmektedir. Benzer şekilde kişilerin siyasi etkinlik

algısı arttıkça parlamentoya olan güvenleri de artmaktadır. Siyasi etkinlik algısı en düşük seviyede olan (1) ve düşük sosyal güven gösteren bir bireyin parlamentoya güven düzeyi 4.6 olarak tahmin edilmektedir, aynı şekilde düşük sosyal güven gösteren fakat siyasi etkinlik algısı cetvelimizde en yüksek düzeyde olan bir birey için ise bu değer 6.2’ye çıkmaktadır.

**Şekil 5. Siyasi Etkinlik Algısı, Kişilerarası Sosyal Güven ve Parlamentoya Güven**



## SONUÇ

Türkiye’de parlamento ve hükümete olan güvenin bireysel düzeyde belirleyici etmenlerini incelediğimiz çözümlerimizin sonuçlarının mevcut yazın ile büyük oranda örtüştüğünü görmekteyiz. Siyasal güveni açıklamaya yönelik kurumsal açıklamalar ile paralel olarak hayattan ve ekonomik durumlarından memnun olan vatandaşlar daha yüksek düzeyde siyasal güven göstermektedirler. Ekonomik durumdan duyulan memnuniyetin iş başındaki partiye oy verme eğilimini olumlu yönde etkilediği seçmen davranışıyla ilgili birçok çalışmada öne çıkan bir bulgudur. Çalışmamız kişilerin iyi seyreden bir ekonomi algılarının hem iktidardaki partinin iş başında kalma olasılığını artırmakta hem de siyasi kurumlara duyulan güveni arttırarak siyasal sistemin daha güvenle devamı için bir temel hazırlamakta olduğuna işaret etmektedir. Kültürel açıklamaların bir parçası olarak görülebilecek sosyal sermaye göstergeleri (kişilerarası güven ve siyasal etkinlik algıları) ile siyasal güven arasında da pozitif bir ilişki tespit etmekteyiz.

Çalışmamızın belki de en çarpıcı sonuçlarından biri Türkiye’deki Kürt kökenli ve Alevi vatandaşların ortalama siyasal güvenlerinin bu gruplara dâhil olmayanlara göre istatistiksel olarak anlamlı bir düzeyde düşük olduğudur. Gerek Alevi, gerek Kürt kökenli vatandaşların hem hükümet hem de parlamentoya olan güvenleri çözümlerimize dâhil edilen diğer tüm demografik, sosyolojik ve siyasal değişkenler kontrol edildiğinde hala anlamlı bir şekilde daha düşüktür. Bu gruplara dâhil olan vatandaşların siyasal sistemin kurumlarına daha düşük düzeyde güven duyuyor olmaları Türkiye’de temsil haklarının gerçekleşmesi açısından beklentilerin yerine gelmemekte olduğunun bir göstergesi olarak alınabilir. Her ne kadar farklı etnik ve mezhep grupları seçimler yoluyla ülke temsili demokrasisine katılıyor olsalar da bu katılım sonunda her grubun siyasal sisteme olan güvenleri beklendiği şekilde pozitif olarak gelişmemektedir.

Siyasi kurumlara güvende partizan bölünmüşlüğü ön plana çıkaran “kazanan takım hipotezi” de Türkiye’de işler durumda gözükmemektedir. Türkiye’de son 15 yıldır “kazanan” tarafın temsilcileri olarak AK Parti seçmenleri diğer parti seçmenlerinden daha yüksek düzeyde siyasal güven sahibidirler. Öte yandan aynı dönemde “kaybeden” tarafın temsilcisi olarak görülebilecek ana muhalefet partisi CHP seçmenlerinin siyasal güveni de diğer vatandaşlara göre istatistiki olarak daha düşük düzeydedir. Partizan tercihlerin siyasal güvene etkisine baktığımızda AK Partililerin güven düzeyleri hem istatistiki hem de gözden kaçmayacak kadar yüksek şekilde değişirken ana muhalefet partililerin güven düzeylerindeki düşüş her ne kadar istatistiki olarak anlamlı olsa da büyüklük olarak daha düşük bir düzeyde azalmaktadır. Parti seçmen profillerinin özellikleriyle örtüşür şekilde hükümete karşı duyulan güven görece yüksek eğitilmiş, kentli, mal varlığı görece yüksek ve dindarlık düzeyleri de düşük olan seçmenler için daha düşüktür.

Türkiye’de kişilerarası sosyal güvenin bireysel düzeydeki belirleyicilerini inceleyen Aytaç vd. (2017), yüksek eğitim seviyesine sahip kişiler ile düşük eğitilmiş kişiler arasında sosyal güven düzeyleri açısından bir fark olmadığını vurgulayıp, Türkiye’nin resmi eğitim kurumlarının öğrencilere sosyal güveni teşvik eden özellikler aşılama konusunda başarılı görünmediğini belirtmişlerdir. Benzer ve hatta daha olumsuz olarak değerlendirilebilecek bir durum siyasi kurumlara güven konusunda gözlenmektedir: Türkiye’de eğitim düzeyi ile parlamento ve hükümete güven arasında negatif bir ilişki vardır. Daha önce değindiğimiz gibi bu sonucun sebeplerinden biri iktidardaki AK Parti’nin seçmen kitlesinin muhalefetteki CHP seçmenlerine göre daha düşük eğitilmiş kişilerden oluşması olabilir. Yine de çözümlerimizde AK Parti ve CHP seçmenliği değişkenlerini kontrol ettikten sonra bile eğitimin siyasal güvene istatistiksel olarak olumsuz etkisini tespit ettiğimizden Türkiye’de eğitim sisteminin siyasal güveni pekiştirecek bir rolü olmadığını söyleyebiliriz.

Özet olarak, Türkiye’de hem kurumsal hem de kültürel yaklaşımların siyasal güven düzeylerini açıklayabilir olduğunu görmekteyiz. Ayrıca ‘kazanan takım’ hipotezine uygun olarak demokratik mücadele içinde kazanan olarak tarif edilebilecek hükümet partisi taraftarlarının siyasal kurumlara güvenleri de yüksek seyretmektedir. Ancak özellikle siyasal sistemden talepleri tam olarak karşılanamayan gruplara dahil olanlar ve muhalefet partilerine oy verme eğilimindekiler için siyasal kurumlara duyulan güven görece daha düşüktür. Siyasal sistemin meşruiyet temellerinin sağlıklı olarak devamı için bu denge içerisinde güven denkleminde pozitif yanda olan kitlenin negatif tarafta olandan daha büyük olması şarttır. Türkiye’de saha çalışmamızın yürütüldüğü dönem için parlamento ve hükümete olan güven açısından genel ortalamalar ancak ufak bir farkla pozitif yanda yer almış ve on üzerinden orta nokta olan beşin biraz üzerinde bir ortalama elde edilmiştir. Çözümlemelerimiz bu güven oranlarının daha yukarı çekilebilmesi için neler yapılabileceğine dair ipuçları içermektedir.

Son olarak belirtmemiz gereken bir husus, çalışmamızın gerçekleştirildiği dönem olan 2015’in ikinci yarısından bu yana Türkiye’deki yönetim sisteminin değişmiş olduğudur. 16 Nisan 2017’de gerçekleşen halk oylamasında kabul edilen Anayasa değişiklikleri ile yürürlükteki parlamenter sistem kaldırılarak başkanlık sistemine geçilmiştir. Başkanlık sistemine geçiş ile hem hükümetin hem de parlamentonun yapısı ve işlevleri önemli ölçüde değişikliğe uğramıştır. Bu değişimin siyasal güvene olan etkileri henüz üzerinde pek durulmamış bir çalışma konusudur. Başkanlık sistemine geçiş sürecinin kutuplaştırıcı bir atmosferde yaşandığını göz önüne aldığımızda, iktidardaki partinin destekleyicileri ile muhalefete yakın olan kişiler arasındaki siyasal kurumlara güven düzeyi farkının daha da artmış olması şaşırtıcı olmayacaktır. Vatandaşların yeniden yapılandırılan siyasal kurumlara duydukları güven yeni yönetim sisteminin başarılı bir şekilde işlemlerini doğrudan etkileyeceğinden bu konuda yapılacak çalışmalar oldukça önemlidir.

## NOTLAR

<sup>1</sup> Bu çalışmamız Türkiye Üçüncü Sektör Vakfı (TÜSEV, [www.tusev.org.tr](http://www.tusev.org.tr)) tarafından desteklenen daha geniş bir araştırmanın parçasıdır. Görüşmeler Infakto Research Workshop ([www.infakto.com.tr](http://www.infakto.com.tr)) tarafından gerçekleştirilmiştir.

<sup>2</sup> Anketimizde katılımcılara hane gelirleri de sorulmasına rağmen çok sayıda eksik veri olduğundan analizlerde bu değişken yerine katılımcıların mal sahipliğini gösteren bir değişken kullanılmıştır. Mal sahipliği değişkeninin nasıl oluşturulduğu değişken tanımlamaları tablosunda açıklanmıştır.

## KAYNAKÇA

- Akgün, B. (2001), "Türkiye'de Siyasal Güven: Nedenleri ve Sonuçları", *Ankara Üniversitesi SBF Dergisi*, 56(04).
- Alesina, A., E.L. Ferrara (2000), "The Determinants of Trust", *National Bureau of Economic Research*, Working Paper No. 7621.
- Anderson, M.R. (2010), "Community Psychology, Political Efficacy, and Trust", *Political Psychology*, 31(1), 59-84.
- Anderson, C.J., LoTempio, A.J. (2002), "Winning, Losing and Political Trust in America", *British Journal of Political Science*, 32(2), 335-351.
- Anderson, C.J., Y.V. Tverdova (2003), "Corruption, Political Allegiances, and Attitudes Toward Government in Contemporary Democracies", *American Journal of Political Science*, 47(1), 91-109.
- Avery, J.M. (2006), "The Sources and Consequences of Political Mistrust Among African Americans", *American Politics Research*, 34(5), 653-682.
- Avery, J.M. (2009), "Political Mistrust Among African Americans and Support For the Political System", *Political Research Quarterly*, 62(1), 132-145.
- Aydın, A., Cenker, C. I. (2012), "Public Confidence in Government: Empirical Implications From a Developing Democracy", *International Political Science Review*, 33(2), 230-250.
- Aytaç, S.E., A. Çarkoğlu, G. Ertan (2017), "Türkiye'de Kisilerarası Sosyal Güven ve Bireysel Belirleyicileri" *METU Studies in Development*, 44(1), 1.
- Brehm, J., W. Rahn (1997), "Individual-Level Evidence For the Causes and Consequences of Social Capital", *American Journal of Political Science*, 999-1023.
- Christensen, T., P. Lægveid (2005), "Trust in Government: The Relative Importance of Service Satisfaction, Political Factors, And Demography", *Public Performance & Management Review*, 28(4), 487-511.
- Cleary, M.R., S. Stokes (2009), *Democracy and the Culture of Skepticism: The Politics of Trust in Argentina and Mexico*. New York: Russell Sage Foundation.
- Çarkoğlu, A. (2007), "The Nature of Left-Right Ideological Self-Placement in the Turkish Context", *Turkish Studies*, 8(2), 253-71.
- Çarkoğlu, A. (2012), "Economic Evaluations Vs. Ideology: Diagnosing the Sources of Electoral Change in Turkey, 2002-2011", *Electoral Studies* 31, 513-521.
- Dalager, J.K. (1996), "Voters, Issues, and Elections: Are the Candidates' Messages Getting Through?", *Journal of Politics*, 58(2), 486-515.
- Esmer, Y. (1999), *Devrim, Evrim, Statüko: Türkiye'de Sosyal, Siyasal, Ekonomik Değerler*. İstanbul: TESEV.
- Hetherington, M.J. (1998), "The Political Relevance of Political Trust", *American Political Science Review*, 92(4), 791-808.
- Hetherington, M.J., J.A. Husser (2012), "How Trust Matters: The Changing Political Relevance of Political Trust", *American Journal of Political Science*, 56(2), 312-325.

- Hutchison, M.L., K. Johnson (2011), “Capacity to Trust? Institutional Capacity, Conflict, and Political Trust in Africa, 2000–2005”, *Journal of Peace Research*, 48(6), 737-752.
- Inglehart, R. (1999), “Postmodernization Erodes Respect for Authority But Increases Support for Democracy”, in P. Norris (ed.), *Critical Citizens: Global Support for Democratic Government*, OUP: Oxford.
- Inglehart, R., C. Haerpfer, A. Moreno, C. Welzel, K. Kizilova, J. Diez-Medrano, M. Lagos, P. Norris, E. Ponarin, B. Puranan (2014), *World Values Survey: Round Six (Dünya Değerler Araştırması: Altıncı Tur)*. Madrid: JD Systems Institute.
- Johnson, I. (2005), “Political Trust in Societies Under Transformation: A Comparative Analysis of Poland and Ukraine”, *International Journal of Sociology*, 35(2), 63-84.
- Kaasa, A., Parts, E. (2008), “Individual-Level Determinants of Social Capital in Europe: Differences Between Country Groups”, *Acta Sociologica*, 51, 145–168.
- Karakoç, E. (2013), “Ethnicity and Trust in National and International Institutions: Kurdish Attitudes Toward Political Institutions in Turkey”, *Turkish Studies*, 14(1), 92-114.
- Kekkonen, E., P. Söderlund (2016), “Political Trust, Individual-Level Characteristics and Institutional Performance: Evidence from Finland, 2004–13”, *Scandinavian Political Studies*, 39(2), 138-160.
- Knack, S., P. Keefer (1997), “Does Social Capital Have an Economic Payoff? A Cross-country Investigation”, *The Quarterly Journal of Economics*, 112(4), 1251-1288.
- McAllister, I. (1999), “The Economic Performance of Governments”, in P. Norris (ed.), *Critical Citizens: Global Support for Democratic Government*, Oxford: OUP.
- Miller, A., O. Listhaug (1999), “Political Performance and Institutional Trust”, in P. Norris (ed.), *Critical Citizens: Global Support for Democratic Government*, Oxford: OUP.
- Mishler, W., R. Rose (2001), “What Are the Origins of Political Trust? Testing Institutional and Cultural Theories in Post-Communist Societies”, *Comparative political Studies*, 34(1), 30-62.
- Nannestad, P. (2007), “What Have We Learned About Generalized Trust, If Anything?”, *Annu. Rev. Polit. Sci.*, 11, 413-436.
- Newton, K. (1999), “Social and Political Trust in Established Democracies”, in P. Norris (ed.), *Critical Citizens: Global Support for Democratic Government*, OUP: Oxford.
- Newton, K., P. Norris (2000), “Confidence in Public Institutions: Faith, Culture, or Performance?” In S. Pharr and R. Putnam, (eds), *Disaffected Democracies*, Princeton, NJ: Princeton University Press.
- Norris, P. (1999a), “Introduction: the Growth of Critical Citizens?”, in P. Norris (ed.), *Critical Citizens: Global Support for Democratic Government*, OUP: Oxford.
- Norris, P. (1999b), “Institutional Explanations for Political Support”, in P. Norris (ed.), *Critical Citizens: Global Support for Democratic Government*, Oxford: OUP.
- Putnam, R.D. (1993), “The Prosperous Community”, *The American Prospect*, 4(13), 35-42.
- Putnam, R.D. (1995), “Bowling Alone: America's Declining Social Capital”, *Journal of Democracy*, 6(1), 65-78.

- Rahn, W.M., T.J. Rudolph (2005), "A Tale of Political Trust in American Cities", *Public Opinion Quarterly*, 69(4), 530-560.
- Scholz, J.T., M. Lubell (1998), "Trust and Taxpaying: Testing the Heuristic Approach to Collective Action", *American Journal of Political Science*, 398-417.
- Soroka, S., S. McAdams (2015), "News, Politics, and Negativity", *Political Communication*, 32(1), 1-22.
- Stoyan, A.T., S. Niedzwiecki, J. Morgan, J. Hartlyn, R. Espinal (2016), "Trust in Government Institutions: The Effects of Performance and Participation in the Dominican Republic and Haiti", *International Political Science Review*, 37(1), 18-35.
- Whitely, P.F. (1999), "The Origins of Social Capital", *Social Capital and European Democracy*, In Van Deth, J., Maraffi M., Newton, K., Whiteley, P., *Social Capital and European Democracy*, London: Routledge, 25-44.