

KENTSEL DEĞİŞİMİN COĞRAFİ BOYUTLARI: ELAZIĞ ÖRNEĞİ
GEOGRAPHICAL DIMENSIONS OF URBAN CHANGE: THE CASE OF ELAZIĞ

Fethi Ahmet CANPOLAT¹

ÖZET

Kentsel değişim kavramı, kentsel dönüşüm veya kentsel yenileme gibi kavramlardan daha geniş bir alanı ifade etmektedir. Bu nedenle kentlerdeki değişim genellikle ayrı unsur ve olgular üzerinde değerlendirilmektedir. Çalışma sahası olarak seçilen Elazığ kenti 19.yy'da ortaya çıkmış ve son yıllarda değişimin arttığı bir Doğu Anadolu Kentidir. Çalışmada arazi gözlemleri, uydu görüntüleri, resmi istatistikler ile imar ve hali hazır planları temel veri kaynakları olarak kullanılmıştır. Nüfus açısından şehrin artış eğiliminde olduğu, şehir merkezinde nüfus azalırken, gelişme akslarında arttığı, kentin pozitif bir göç hızına sahip olduğu görülmüştür. Yerleşmede ise kentin farklı dönemlerde farklı büyüme formları gösterdiği, dönemsel olarak yerleşme dokularının benzerlik gösterdiği, yerleşme dokusu üzerinde toplu konut projelerinin ve konutların bulunduğu jeomorfolojik birimin etkili olduğu ve son yıllarda kat sayısında belirgin bir artış yaşandığı tespit edilmiştir. Ulaşım açısından ise trafik yoğunluğunun artmasıyla birlikte cadde ve bulvarların genişletildiği, yeni cadde ve bulvarların oluşturulduğu, kavşaklardaki trafik problemi için alt geçitli veya köprülü çözümlerin giderek arttığı görülmüştür. Arazi kullanımında, resmi kurumların kentin yakın çevresine doğru taşındığı, rekreasyon alanlarının arttığı ve güney çevre yolunun yer seçimindeki etkisini arttırdığı tespit edilmiştir. Ekonomik açıdan ise konut ve arsa değerlerinde artışın yanında, sanayi, ticaret ve turizm sektörlerinde büyüme yaşandığı görülmüştür. Kentlerdeki değişime daha kapsamlı bakabilmek için değişime ait unsurların Elazığ kenti örneğinde tespit edilmesi ve bilhassa 1990'lı yıllardan sonra ne şekilde değişimin yaşandığını açıklamak çalışmanın odağını oluşturmaktadır.

Anahtar kelimeler: Kentsel Değişim, Elazığ, Nüfus, Yerleşme, Ekonomi

ABSTRACT

The concept of urban change refers to a wider area than concepts such as urban transformation or urban renewal. Therefore, the change in cities is generally evaluated on separate elements and facts. The city of Elazığ, chosen as the study area, is an East Anatolian city that has been changing in recent years and has emerged in the 19th century. In the study are used land observations, satellite imagery, official statistics and zoning plans as basic data sources. In terms of population, it was observed that the city was on an upward trend, while the population in the city center decreased, the developmental axis increased and the city had a positive migration rate. In the settlement findings that the city showed different growth forms in different periods; periodically the texture of the settlement is similar; It was found that public housing projects and geomorphological units were effective on the settlement texture and that there was a significant increase in the number of floors in recent years. In terms of transportation was determined that the streets and boulevards were expanded with the increase in traffic density, new avenues and boulevards were formed, and the subway or bridge solutions for the traffic problems at the intersections were gradually increasing. In land use, it has been observed that the official institutions are moved to the close surroundings of the city, the recreation areas are increased and the southern ring road increases the impact on the choice of place. In addition to the increase in housing and land values from the economic point of view; there is growth in industry, trade and tourism sectors in city economy. In order to look at the change in cities more comprehensively, it is the focus of this study to explain the elements of change in the case of Elazığ and to explain how the changes in these elements have occurred after 1990s.

Keywords: Urban Change, Elazığ, Natural Environment, Population, Settlement, Transportation, Economy.

¹ Firat Üniversitesi, İSBF, Coğrafya Bölümü, Dr., facanpolat@firat.edu.tr, ORCID İD: <https://orcid.org/0000-0002-6084-7735>

1. GİRİŞ

Her şeyin geçiciliği, bir tarihsel süreklilik duygusunu korumayı güçleştirir. Eğer tarihin bir anlamı varsa, bu anlam tartışılan şeyin yanı sıra, tartışmanın terimlerini de etkileyen bir değişim girdabının içinden keşfedilmek ve tanımlanmak zorundadır (Harvey, 1997:24). Coğrafi izah, genel olarak coğrafi ortamın geçmişi ve bugünüyle kıyaslanarak çeşitli açılardan analiz edilmesi yani parçalarının birbiriyle ve bütünüle ilişkisinin ortaya konulduğu bir açıklama biçimidir. Dolayısıyla değişim/dönüşüm ve buna bağlı ortaya çıkan görünüm, Coğrafya'nın ve aslında sosyal bilimlerin merkezinde yer almaktadır. Tümerekin'in ifadesiyle (1997:11) şehirler de insan müdahalesinin en son düzeyine vardığı yerler olarak sürekli bir değişim yaşamaları nedeniyle, bu sürecin izlenmesi ve analiz edilmesi gereken mekanlardır.

Değişim olumlu sonuçları fazla olduğunda pek dikkati çekmez ve devam eder. Ancak olumsuz sonuçları fazla olduğunda değişimin yönü, hızı ve etkileri konusunda tartışmalar ortaya çıkar. Değişimin bir diğer boyutu ise süreçtir. Sürecin uzunluğu veya kısalığı, değişimin algılanmasını doğrudan etkileyebilmektedir. Özellikle uzun vadede yani yavaş bir şekilde devam eden değişim, olumsuz sonuçlarına rağmen bunlar kanıksandığı için dikkati çekmeyebilir ve problemlerin daha fazla büyümesine neden olabilir. Bu nedenle değişimin doğru algılanması, değişimin yönetimi için vazgeçilmez bir husustur.

Kentlerdeki değişim farklı dönemlerde farklı hız ve süreçlerde gerçekleşmektedir. Bu durum üzerinde yerel ve ulusal yönetim ve kararları kadar, ekonomik, toplumsal ve teknolojik değişimler ve bunların sonuçları etkili olmaktadır.

Gelişmekte olan dünya şehirlerinde her bir faaliyetin sürdürüleceği alan tam olarak belirlenmediği ya da belirlendiği halde otoritelerce uygulanmadığı için birbirine zıt mekânsal örneklere mevcuttur. Ancak şehirlerin ekonomik durumlarının iyileşmesiyle artan arazi fiyatları, zonlamanın yapılmasını adeta zorlamakta ve şehir merkezleri değişime uğrayarak, otel, apartman ve büyük işyerleri coğrafi görünümüne egemen olmaya başlamaktadır (Tümerekin, 1997:12-13). Dolayısıyla hızlı ve belirgin değişimler, Sanayi devrimi sonrasında ortaya çıkan kentlerin karakteristik özellikleri haline gelmiştir. Çünkü "makineleşmenin ve usallaşmanın sistemli bir biçimde ve geniş ölçüde uygulanması, zihniyet ve davranışların bu yeni kapitalist üretim biçiminin isteklerine uydurulmaya başlanması geleneksel kent yapısını sarsmaya ve değiştirmeye önyak oldu" (Keleş, 2004:23). Böylece kentleşme sosyal ve fiziki yaşamın dokusunda dinamizmi ifade etmeye başlamıştır.

Kentsel değişim denildiğinde, genellikle akla kentsel yenilenme, kentsel dönüşüm veya kentin büyümesi/gelişmesi gelmektedir. Hâlbuki değişimin bunlar dışında doğal ortam, nüfus, konutlar, ulaşım, arazi kullanımı ve ekonomik bileşenler gibi çok daha fazla boyutu bulunmaktadır. Değişimi yönetmek ve anlamak için bunların sistematik ve bütüncül olarak ele alınması zorunludur. Ayrıca değişimin hangi unsurlarda ve hangi yönde gerçekleştiğini gözlemleyebilmek için bu faktörleri sınıflandırmak bunların yönlendirilmesi ve yönetilmesi için bir önkoşuldur.

Değişim kavramını kent ölçeğinde incelendiğinde yapısal çevrenin sahip olduğu; kentin şahit olduğu zaman dilimleri içerisinde, içinde bulunduğu şartlar doğrultusunda yaşadığı uyum sürecinin özellikle sosyokültürel ve sosyoekonomik değerleri değişime hatta dönüşüme zorladığını görmekteyiz. Küreselleşme olgusu ve bununla birlikte modern dünyaya uyum sağlamaya çalışan kentin sahip olduğu sosyoekonomik değişimler göç ve kentleşme kavramlarını olgunlaştırmış, buna bağlı olarak değişen sosyokültürel yaşam, beraberinde kenti fiziksel olarak değişime zorlamıştır. Göç, kentleşme ve küreselleşmenin yanı sıra fiziksel çevrenin (yollar, açık alanlar, meydanlar, binalar) oluşumunda etkin rol oynayan yerel yönetimlerin uyguladığı politikalar da kentsel değişim sürecinde etkindir (Kahveci, 2018:15).

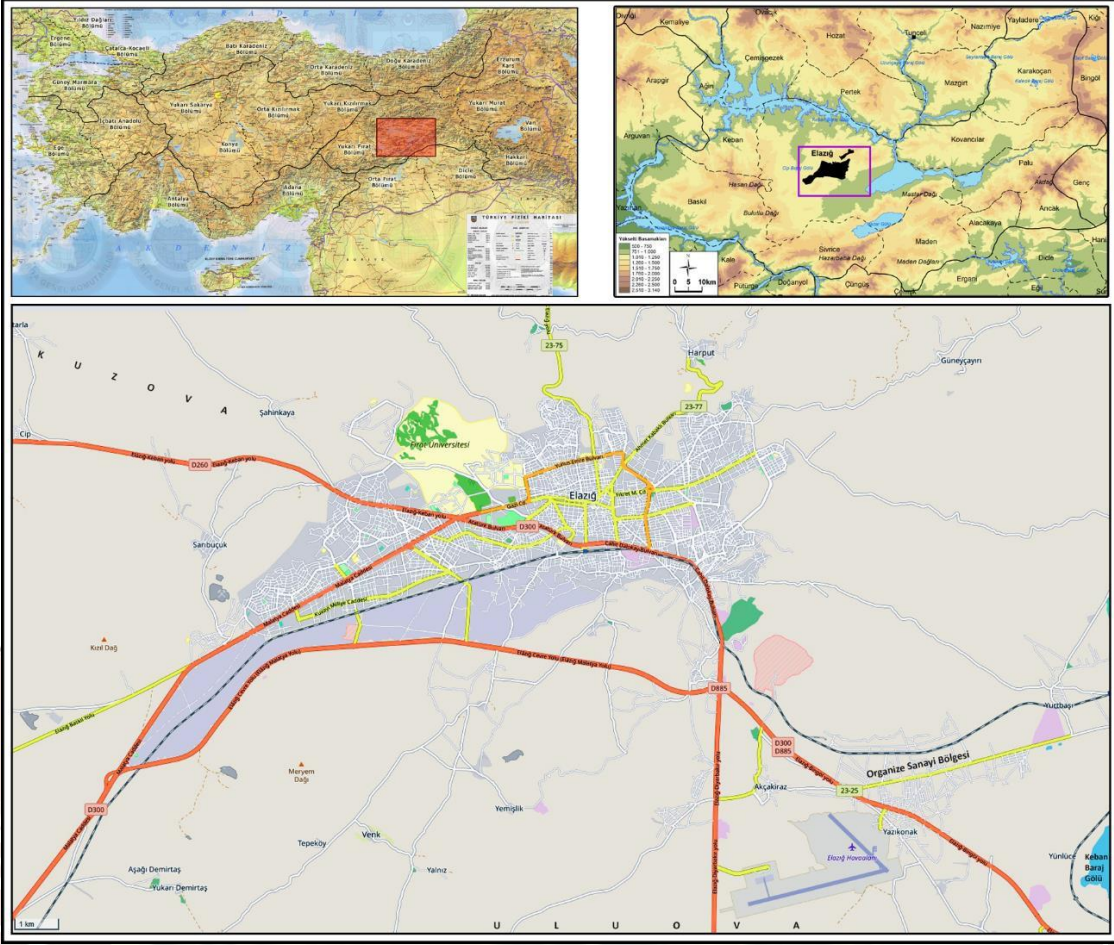
Günümüzde, modern toplumlar, yerini postmodern toplumlara bırakmakta; kültür kalıpları değişmekte ve toplumları, geleneksel değerleri terk edip değişime ve yeniliklere zorlamaktadır. Dünyada yaşanan büyük değişim, teknolojiden ekonomik yapılara kadar geniş bir alana yayılmakta ve buna bağlı olarak siyasal ve sosyal boyutlu yeni dönüşümler görülmektedir (Kaypak, 2013:81). Bu dönüşümlerden biri mekânların giderek birbirine daha benzer hale gelmesidir. Dünya genelinde ekonominin, beklentilerin

ve ihtiyaçların birbirine benzemesi benzer teknoloji ve malzemelerde yapılar aynılaşmakta kentler arasındaki farklar azalmaktadır. Dolayısıyla Elazığ örneği üzerinde açıklanmaya çalışılan kentsel deęişimin boyutları ölçekte ve bazı ayrıntılarda farklı olmak üzere aslında genel olarak, Türkiye'deki kentlerde görülen deęişiklikleri yansıtmaktadır.

Türkiye 1980'lerden, özellikle 1990'lardan bugüne çok ciddi ve etkileri yaşamın her alanında hissedilen bir deęişim ve dönüşüm süreci yaşıyor (Keyman ve Lorasdağı, 2010:11). Yaşanılan bu deęişimi en görünür kılan alanların başında "kentleşme", "kentsel dönüşüm" ve "Anadolu'nun deęişim ve dönüşümü" gelmektedir (Keyman ve Lorasdağı, 2010:269). Türkiye'de yaşanan deęişim süreci sadece ulusal ve yerel düzeyde deęil, aynı zamanda küresel ve bölgesel düzeylerde yaşanmakta; bu düzeyler birbirleriyle ilişkili olduğundan, artık sadece ulusal ölçekte bir çözümlemeyle bu sürecin açıklanması ve yönetilmesi mümkün deęildir (Keyman ve Lorasdağı, 2010:11). Yaşanan deęişimi ve dönüşümü, anlayabilmek için kent ölçeğinde hazırlanan bu çalışma, coğrafi yönleriyle süreci ve aktörleri göstermeye çalışmaktadır.

Araştırma sahası olarak belirlenen Elazığ kenti, Doęu Anadolu bölgesinin Yukarı Fırat bölümünde, Güneydoęu kıvrım sisteminin kuzey kenarındaki Elazığ ovası depresyonu üzerinde yer almaktadır. Bu ova güneyde Meryem daęı, kuzeyde Harput platosu, batıda Keklik Tepe, doğuda Kartal tepe ve Ekinik tepe çevrilidir. Ova güneyde Gümüşkavak boğazıyla Uluova'dan, kuzeyde Gedik eşięi ile Kuzova'dan ve batıda Meryem Daęı ile Keklik Tepe arasındaki eşiık sahasıyla Hankendi ovasından ayrılmaktadır (Şekil 1).

Elazığ, "Doęu illerini yurdun çeşitli bölgelerine bağlayan kilit noktası niteliğinde olan bir şehirdir. 1085 yılından itibaren idari bir merkez olarak gelişmiş ve teşkilatlanmıştır. Önce Harput Sancağı olarak kurulmuş daha sonra 1834 yılında da Elazığ'ın şu anda bulunduğu yere taşınarak Mamuratü'l-Aziz ismini almış ve vilayet merkezi olma özellięi yanında Malatya, Hısn-Mansur (Adıyaman), Dersim (Tunceli), Ergani Sancaklarının da bağlanmasıyla idari merkez haline getirilmiştir" (Kopar, 2007:302). Buradan hareketle Elazığ kenti 19.yy'ın sonlarında nüvesi beliren ve 20.yy'da ortaya çıkan yeni bir kentsel yerleşme olduğü belirtilebilir. Kentin büyümesi, özellikle son yıllarda artan bir ivmeyle devam etmektedir. Bu büyümeye bağli ortaya çıkan mekânsal deęişim örüntülerine ait göstergelerin tespit edilmesi ve sürecin incelenmesi, deęişime yön verilmesi açısından önemlidir.



Şekil 1. Elazığ Şehrinin Lokasyonu

2. ARAŞTIRMA'NIN AMACI VE YÖNTEMİ

Kentsel dönüşüm, kentsel yenileme, kentleşme ve kentsel planlama kavramlarının odağında, kentin değişimi ve değişimin yönetilmesi vardır. Kentlerde yaşanan değişim sosyolojik, tarihsel, iktisadi ve psikolojik boyutları da olan bir konudur. Kentlerdeki değişimin hangi coğrafi unsurlar üzerinden gözlemlenebileceğini belirlemek çalışmanın çıkış noktasını oluşturmaktadır. Bu kapsamda kentsel değişimin yönü ve eğilimleri tespit edilmeye çalışılmaktadır. Böylece bütüncül bir bakış açısıyla, elde edilen verinin tarihiyle de bağlantılı olarak, bazen yakın dönem bazen de uzak dönemden itibaren ortaya çıkan dönüşüm süreci açıklanmıştır.

Çalışma öncelikle kentteki unsurların nasıl değiştiğini ortaya koyabilecek ve farklı kentlerde yapılacak çalışmaların birbiriyle karşılaştırılmasına imkân verecek bir örnek çerçeve geliştirmeyi; böylece diğer kentlerdeki coğrafi değişim örüntüsünü ve sürecini karşılaştırmak için temel yaklaşım araçlarını zenginleştirmeyi hedeflemektedir. İkincil olarak ise Elazığ kentinin coğrafi açıdan yaşadığı değişimleri neden-sonuç ilişkisi içinde açıklamaya çalışmak ve böylece planlamaya yönelik kararları için kentin bütüncül olarak okunmasını ve değerlendirilmesini sağlamaktır.

Coğrafi araştırma yaklaşımlarından sistematik yaklaşımın (konu odaklı) tercih edildiği bu çalışma konuyu ele alış biçimi bakımından açıklayıcı çalışmalar içinde yer almaktadır. Çalışmada ilk olarak arazi çalışmaları ve literatüre bağlı olarak temel değişkenler ve alt değişkenler belirlenmiştir. Daha sonra TÜİK (Türkiye İstatistik Kurumu)'undan sayım dönemlerine göre il, şehir ve mahalle nüfusları alınarak nüfusun gelişimi ve yoğunluğu değerlendirilmiştir. Bu verilerden mahalle bazında olanları nüfus yoğunluk haritalarına dönüştürülmüştür.

Yerleşme formu'nu açıklamak için literatür verileri, yıllara göre ortaya çıkan mahalleler, önceki kırsal yerleşmeler, jeomorfolojik/hidrografik unsurlar, 2017 yılına ait imar planı, 2018 Çevre düzeni planı,

Google Earth uydu görüntüleri ve arazi gözlemleriyle kentsel gelişim haritası hazırlanmıştır. Kentsel doku'yu açıklamak için Elazığ belediyesinden temin edilen 2017 yılına ait Hali-hazır haritası kullanılmıştır. Bina alanlarının, karayollarının ve imar parsellerinin oluşturduğu doku farklı tarihlerde ortaya çıkan mahalleler üzerinde değişim açıklanmaya çalışılmıştır. Ayrıca aynı haritada bina alanlarına kat yükseklikleri girilerek, kat sayısı yüksekliğine ait haritada dağılım analiz edilmiştir. Son olarak TÜİK'ten elde edilen yapılaşma istatistikleri ile dikey yapılaşmada ortaya çıkan değişim açıklanmıştır. Kentsel ulaşım da meydana gelen değişimleri açıklayabilmek için Open Street Map vektörel verileri dönüştürülmüş, bu harita üzerine tespit edilen önemli değişiklikler ve imar planında yapılması planlanan yollar işlenerek tematik haritaya dönüştürülmüş, böylece ulaşım da meydana gelen değişimler açıklanmaya çalışılmıştır.

Arazi kullanımındaki değişim 2017 yılına ait fonksiyonel arazi kullanım haritası ve arazi gözlemleriyle elde edilen bulgular üzerinden değerlendirilmiştir. Son olarak iktisadi yapıdaki değişim TÜİK, Elazığ Ticaret ve Sanayi Odası ve diğer kuruluşlardan temin edilen veriler üzerinden değerlendirilmiştir.

Araştırmanın sınırlılıkları arasında ilk olarak Elazığ'daki kentsel değişimi gözlemleyebilmek ve ölçmek için yalnızca coğrafi değişkenler üzerinden konu değerlendirilmektedir. Çalışmada kullanılan veriler mümkün olduğunca geçmişten başlanarak günümüze kadar değerlendirilmeye çalışılmıştır. Ancak bazı başlıklarda veri setindeki zamansal kısıt nedeniyle, daha yakın yıllara ait veriler kullanılmıştır. Ayrıca kentsel değişim sürecinin nasıl işlediği ve bunun nedenleri/sonuçları konu kapsamının dışında kalmaktadır.

3. BULGULAR

3.1. COĞRAFİ DEĞİŞİMİN DOĞAL ORTAM BOYUTU

Kentin gelişme akslarıyla beraber kapladığı sahadaki fiziki ortam özellikleri kentin bütün unsurları üzerinde doğrudan ve dolaylı etkilere sahiptir. Kent, insanın mekânı düzenleyici ve dönüştürücü etkisinin en üst seviyede olduğu alanlar olmasına rağmen fiziki ortam koşullarının etkisi her zaman ön planda kalmaya devam etmiştir. Bu koşullar içinde ilk olarak kentin yer aldığı jeomorfolojik birimler yani kentsel jeomorfoloji gelmektedir. Daha sonra jeoloji, hidrografiya, toprak ve bitki örtüsü özellikleri gelmektedir. Bu unsurların etki değeri, kentlerin situasyonlarına göre değişmektedir.

Doğu Anadolu Bölgesinin, Yukarı Fırat bölümünde yer alan Elazığ kentinin kuruluş yeri bir ova'ya karşılık gelmektedir. Kendi ismiyle anılan bu ovanın KB'sında Kuzova, B'sında Hankendi Ovası, GD'da Uluova eşlik etmektedir. Bu ovalar kentin saçaklanma ve gelişme alanlarına karşılık gelmektedir. Ovada yer almasına rağmen kent kuzeyindeki Harput platosunun eteklerine ve batısındaki kesime, B'da Keklik tepe'nin yamaçlarına doğru yayılmış bulunmaktadır.

Jeomorfolojik yapıdaki değişim incelendiğinde şu sonuçlarla karşılaşmaktadır:

19.yy'da Harput'tan ovaya iniş kentin KD'sundaki yamaçta yer alan Hüseyin köyüne doğru gerçekleşmiştir. Ancak esas kentin nüvesi yıllardan sonra ova tabanında Çarşı ile Sarayatik mahallelerine ve diğer 3 mahallenin kurulmasıyla gerçekleşmiştir (Aksın, 1995'ten aktaran Karakaş, 1999:136).

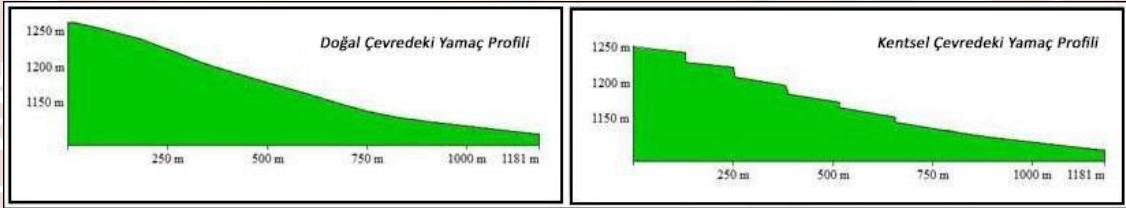
1960'lı yıllara kadar ova tabanında büyüyen kent kuzeye doğru Harput platosunun en alt yamaçlarına doğru büyümeye başlamış ve bu kesimde Fevzi Çakmak ve Yıldız Bağları mahalleleri ortaya çıkmıştır. Bu mahallelerdeki konutlar kısmen yamaçların modifiye edilerek ve genellikle eğimin azaldığı yerlerde, kat sayısı düşük konut alanlarından oluşmaktadır.

1975'te Karşıyaka, 1985'te Gümüşkavak mahallelerinin kente eklenmesiyle GD'da ova'nın sınırlarına ulaşılmıştır. Benzer şekilde Ulukent Mahallesi aynı tarihlerde kent alanına dâhil olmasıyla KD'da 1998 yılında Doğukent Mahallesiyle doğuda ovanın sınırlarına erişilmiştir. 1980'li yıllardan sonra kurulan Cumhuriyet, Abdullağa ve 1800 Evler mahalleleri yine ovanın B ve KB sınırlarına doğru ulaşıldığını göstermektedir. Ancak yerleşmenin ova dışına taşması yani buradaki yamaçlardaki konut alanlarının ortaya çıkması, 2009 yılındaki depremden sonra hızlanmıştır. Depreme dayanıklı ve manzaralı konutlara yönelik talebin artmasıyla kent ovasının kenarındaki, eğimli sahalara doğru büyümeye başlamıştır.

2000’li yıllarda Hilalkent toplu konutlarının yapımıyla batıda, 2010 yılında “Deprem Konutları” yapımıyla KB’den kent, ovanın eşik sahalarını aşarak yeni jeomorfolojik birimlere geçmiştir. 1985’e kadar köy statüsünde olan Alayaprak, Sugözü ve Göllübağ yerleşmelerinin de kente bağlanmasıyla kent Harput platosuna doğru genişlemiştir. Ancak söz konusu kırsal yerleşmeler idari olarak kente eklenmesine rağmen fiziki eşiklerle kentten ayrık bir konumda yer almaktadırlar.

Akdemir’e (2013:1051) göre Elazığ Şehri; eğim değeri fazla olan, güney, güneybatı ve kuzeybatı yönlerine doğru gelişmektedir ve şehir dokusunun yükselti değeri artmaktadır (Şekil 3). Halen devam eden bu süreç kısmen yavaşlamıştır. Çünkü Abdullahpaşa, Cumhuriyet, Esentepe ve Yıldız Bağları mahallelerinde topoğrafik şartların giderek daha zorlaştığı alanlara ulaşılmıştır. Ancak İmar planında Şahinkaya, Zafran ve Harput bölgeleri olarak geçen bu bölge Askeri alanlar ve ağaçlandırma sahaları dışında yerleşim alanları olarak planlanmıştır. Dolayısıyla talebe bağlı olarak şehrin ortalama yerleşme yükseltisi daha da artabilir.

Kentin büyüme süreci içinde artan nüfusun konut ihtiyacını karşılayabilmek ve kentsel ulaşım ağını iyileştirmek için yeni yol güzergâhları oluşturmuştur. Yeni ulaşım hatları yapılışına bağlı olarak özellikle vadi, yamaç ve plato degradasyona uğramıştır. Bu süreç kentin bilhassa kuzey kesimindeki yamaçlarda az da olsa devam etmektedir. Söz konusu değişimi Öz (2015,83) vadi yataklarının daraltılması ve doldurulması ile yamaçlarda eğimin değiştirilmesi ve teraslanması olarak belirtmekte ve değişimin yol ve konut yapımı çalışmaları dışında taş ocağı işletmelerinden ve kazı ve dolgu çalışmalarından kaynaklandığını ifade etmektedir (Şekil 2).

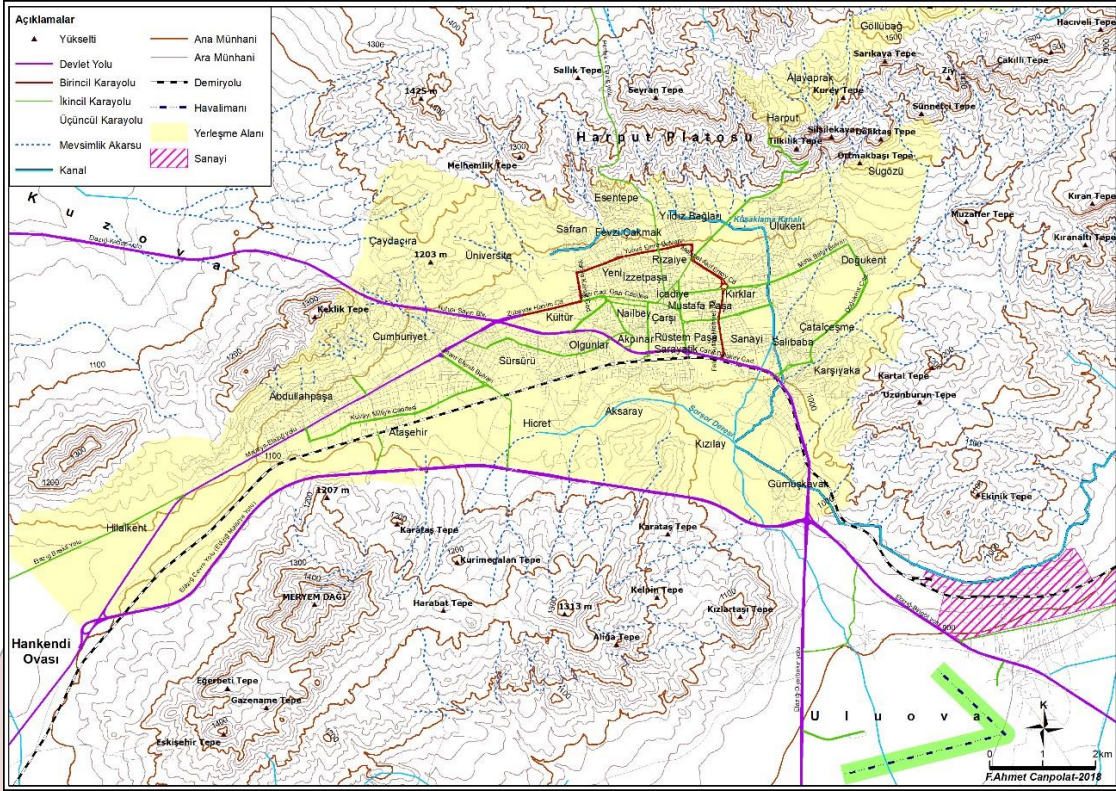


Şekil 2: Doğal ve Kentsel Çevrede Yamaç Profili (Öz, 2015:50)

Niemczynowicz (1999) kentsel hidrolojiyi kanal yaparak doğal akışların kanallara yönlendirilmesi, geçirimsiz yüzeylerin artan alanı nedeniyle toprağın geçirgenliğinin azalması ve yüzey akışının hızlanması ile yağış ve su kalitesinde meydana gelen değişimler üzerinden değerlendirmektedir. Kentin fiziki ortamında meydana gelen diğer değişimlerden birisi de jeomorfoloji ile birlikte hidrografya’daki değişimdir. Elazığ kentinde hidrografya’da meydana gelen değişim, yeni bir drenaj ağına ortaya çıkması ve hidrolojik döngüye müdahale şeklinde özetlenebilir. Çünkü kentleşmeye bağlı olarak geçirimsiz yüzeylerin alanı (çatı, yol, otopark, kaldırımlar ve yollar gibi) sürekli artarken, beşeri drenaj sistemleri de (kanallar, kanalizasyon ve havza yönetimi gibi) sürekli genişlemektedir.

Elazığ kenti ovada olmasına karşı bilhassa Harput platosunun güney yamacındaki mevsimlik çok sayıda derenin akış gösterdiği ve güneyde Meryem dağı ve kollarından kaynağını alarak ortaya çıkan Elazığ deresinin akış gösterdiği bir sahadır. Ova tabanında ve çevresinde olmak üzere bu eski dere yatakları ve mevcut dereler kentin drenaj ağını oluşturmaktadır. Kentin büyümesiyle bu dere yataklarının bazıları doldurularak yol ve konut alanlarına dönüştürülmüştür. Kentte kuzey-güney yönlü birçok cadde ve sokak bu şekilde oluşturulmuştur. Ayrıca kuzey yamaçlarındaki bu derelerin kente zarar vermesini engellemek için, kentin kuzeyinden geçen bir kuşaklama kanalı yapılmıştır. Bu kanal 2018 yılı içinde başlatılan yol yapım çalışmalarına bağlı olarak, atık su boru sistemiyle üzeri kapatılmaktadır.

Kentin güneyinde yer alan ve ovadaki en önemli drenaj şebekelerinden bir olan Şorşor deresi, “bu kesimde sulamada kullanılan ancak bir kanala alınmadan akması, şehrin kirli sularının karışması ve halkın çöplerini dereye atması, yağış sebebiyle şehirden gelen suların bu derede toplanması (Çitçi ve Mor, 2000:16) hem çevre kirliliğine neden olmakta, aynı zamanda taşkın riski bulunmaktadır. Bu nedenle derenin ıslah çalışması ve çevresi için rekreasyon alanları çalışması devam etmektedir (Şekil3).



Şekil 3: Elazığ Kenti ve Yakın Çevresinin Topoğrafya ve Hidroğrafya Haritası

Kentin hali hazırda içme suyu ihtiyacı, 79 kuyudan sağlanmaktadır. Kişi başına su tüketiminin ve nüfusun artmasına bağlı olarak 2014 yılından sonra 30 kuyu daha açılmıştır. Bu kuyulardan suyun çıkarılması ve su şebekesine naklinde ortaya çıkan enerji ihtiyacının fazlalığı nedeniyle kentin içme ve kullanma suyu ihtiyacını karşılamak için 2013 yılında Palu ilçesinde Hamza Bey barajı yapımına başlanmıştır. Barajın suları, içme suyu isale hattı (60 km) aracılığıyla Elazığ'a taşınması planlanmaktadır (Elazığ Belediyesi, 2017).

Elazığ ovası ve yakın çevresinde hassas bir dengede bulunan yarı kurak iklim şartları, değişen iklim koşulları ile kurak bir iklime gidişat göstermektedir. Bu gidişat yörenin ekosistemini olumsuz bir şekilde etkilemektedir. Bunların basında su potansiyeli, flora ve fauna varlığı, ekonomik olanaklar, yerleşme dokusu, nüfus dağılışı ve nüfus yoğunluğu gelmektedir. İklim değişikliği ile bozulan yöre ekosistemi beraberinde önemli çevresel sorunları da getirmektedir. Su kaynaklarına aşırı yüklenme kirlilik problemini oluşturmaktadır. Su kaynaklarında başlayan olumsuz değişim toprak ve canlılara da sıçrayacaktır (Atasoy ve Çiççi, 2009:50).

Ayrı bir başlıkta değerlendirildiği için arazi kullanımı dışında, kentin topraklarında meydana gelen değişim tarımsal arazilerin kentsel fonksiyon alanlarına dönüşmesine bağlı olarak asfalt, beton ve taş yüzeylerin büyümesiyle ortaya çıkmaktadır. Ayrıca madencilik faaliyetleriyle Keklik Tepe'de, Meryem Dağında ve Kızıltaş tepede toprak örtüsü kaldırılmaktadır.

Bitki örtüsündeki değişimde ise yeni park alanlarının oluşturulmasına (Kültür Park) ve refüj çalışmalarına bağlı olarak kent içindeki ağaçlandırma çalışmaları dikkati çekmektedir. Bu alanlarda bazı ağaçların genç ve yetişkin olarak buraya getirilmesi ve dikilmesiyle değişim çok daha hızlı yaşanmaktadır. Ayrıca Harput platosunun güneyi ile kentin güney ve doğusundaki tepelik alanlardaki ağaçlandırma çalışmaları bitki örtüsünde görülen daha yavaş bir değişim olarak belirtilebilir.

3.2. COĞRAFİ DEĞİŞİMİN BEŞERİ ORTAM BOYUTU

3.2.1. Nüfus Yapısındaki Değişim

Elazığ kentinde nüfusun gelişim seyri, şehrin ovaya inişinden 1950 yılına kadarki durağan artış dönemi ve 1950 ile günümüz arasındaki dinamik artış dönemi olmak üzere 2 dönemde değerlendirilebilir.

Birinci dönem nüfusun Harput'tan ovaya inişinin başlangıcını ve gelişimini kapsamaktadır. İkinci dönem ise ovadaki kırsal nitelikli yerleşmenin kentsel fonksiyonlar kazanmasıyla birlikte günümüze kadar dinamik nüfus artış dönemini kapsamaktadır.

1845 yılında Moltke'nin ifadesiyle henüz köy karakterinde olan Mezra (Elazığ'ın ilk ismi), 1879 yılında 5 mahalledeki 2000 civarındaki nüfusu ile vilayet haline getirilmiştir. Nitekim 1833 yılında Doğu illerindeki aşiretlerin ıslahı için bölgeye eyalet valisi olarak tayin edilen Mehmet Reşit paşanın Harput'u daha fazla gelişme için elverişsiz olduğuna karar vererek oturacağı konağı Agavat mezrasında (Elazığ Ovası) seçmesiyle, "Mezra"ya iniş başlamıştır (Sunguroğlu,1958:203).

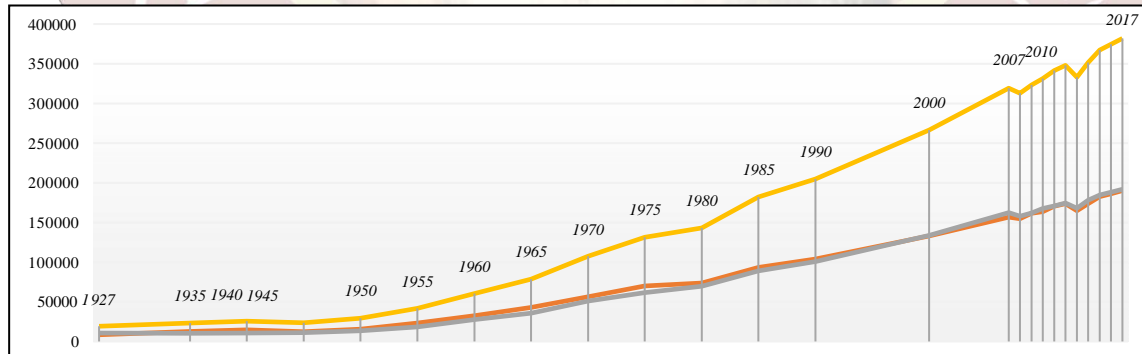
1881 (1298) tarihinde Harput şehrinde yaklaşık nüfus 12.000 kişi (erkek nüfus 5967'dir) civarındayken, 1892 tarihinde Cuinet Harput şehrini 20000 ve mezrayı (ovadaki yerleşmelerin) 5000 nüfus olarak verir. 1894 (H.1312) yılında Harput'un nüfusu 13183 kişiye, mezranın 3687 kişi, 1897-1898 yılları arasında Harput'un 15070, mezranın 7500, 1909 yılında ise mezranın 8700 kişi olması mezradaki gelişmenin yavaşlığını göstermekle beraber ilerideki gelişmenin de mezranın lehine olacağını sinyallerini vermeye başlamıştır (Aksın, 1995'ten aktaran Karakaş, 1999:135). Nitekim 18 yıl sonra 1927'de ovadaki nüfus yaklaşık 20 bin'e yükselmiştir (Tablo 1, Şekil 4). Yani Harput bu süreçte sürekli ovaya göç vermiş ve küçülmüştür. Cumhuriyetin başlarında şehrin il nüfusuna oranı %10 civarında iken, günümüze kadarki süreçte genel olarak artış eğilimini sürdürmüş ve 2017 yılı itibariyle bu oran %65'e kadar yükselmiştir. Yani Elazığ ilinde, il nüfusunun yarısından fazlası Elazığ şehrinde ikamet etmektedir. Bu nüfusa ikametini almadığı halde kentte yaşayan ve günübirlik/mevsimlik olarak kente gelenler dâhil edildiğinde, il nüfusunun yaklaşık dörtte üçünün şehirde yaşadığı söylenebilir (Tablo 1, Şekil 4).

Harput'taki nüfusun büyük bölümünün ovaya inmesiyle, 1950'li yıllara kadar artık kentin nüfus artışında durağan bir döneme girilmiştir. Bu durağanlaşmada 1934 yılında demiryolunun gelmesi de etkili olmuştur. Nitekim 1940'lı yıllarda Elazığ şehrinden, büyük kentlere olan göçün artması, 1935-1945 yılları arasında kent nüfusunun 25 bin'in altında kalmasına neden olmuştur. 1950'li yıllarda ülke genelinde kırsaldan kentlere gerçekleşen göçlerin buradaki yansıması belirgin olmuş, 1980 yılına kadar nüfus %387 artarak 30 bin civarından, 142 bin'e ulaşmıştır. Nüfusun artmasına paralel olarak kentsel yerleşim sahası hızlı bir şekilde büyümüş 9 mahalleden 24 mahalleye ulaşmıştır. Yani 30 yıllık süreçte ortalama her iki yılda, yeni bir mahalle ortaya çıkmıştır. 1980 yılından sonra ise kentin nüfusunun artışında ve dolayısıyla mekânsal büyüme hızında nispeten bir azalma görülmektedir. Nitekim 1980 yılından 2017 yılına kadarki 37 yıllık süreçte nüfusun artış oranı %167 civarında gerçekleşmiştir. Mahalle sayısı da 24'den 38'e yükselmiştir (Tablo 1, Şekil 4).

Tablo 1: Elazığ Şehrinde ve İlinde Nüfusun Gelişimi, Nüfus Artış Oranları ve Kent Nüfusunun İl Nüfusuna Oranı

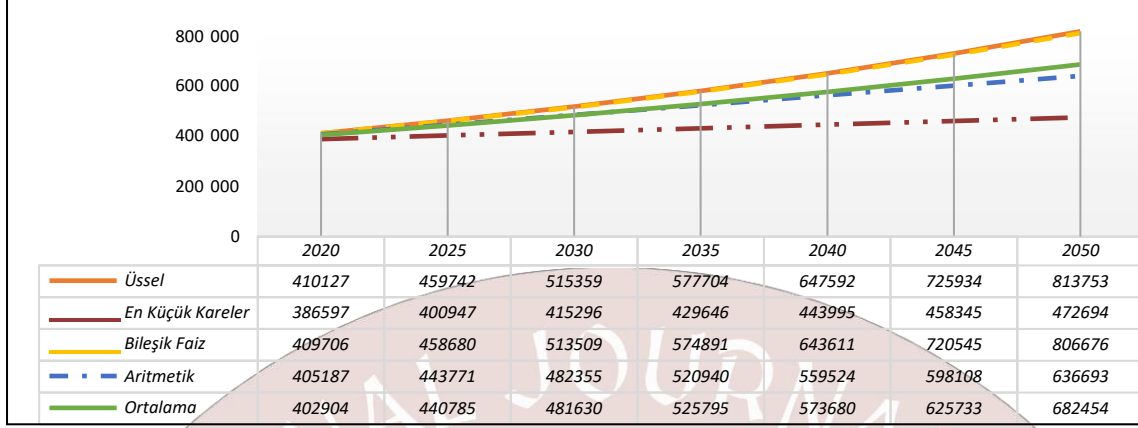
Yıllar	Erkek	Kadın	Toplam	Mahalle Sayısı	Dönem	Artış Oranı	İl Nüfusu	Kent Nüfusunun İl Nüfusuna Oranı
1881	-	-	2000	5	-	-	107000	2
1883	-	-	9000	-	1881-1883	350	109000	8
1891	-	-	10000	-	1883-1891	11,1	112000	9
1927	8536	10860	19216	-	1891-1927	92,2	213531	9
1935	12827	10351	23178	-	1927-1935	20,6	256189	9
1940	14811	10654	25465	-	1935-1940	9,9	190366	13
1945	12495	11200	23695	-	1940-1945	-7	196081	12
1950	15667	13650	29317	9	1945-1950	23,7	213330	14
1955	23405	18262	41667	-	1950-1955	42,1	242279	17
1960	32449	27840	60289	-	1955-1960	44,7	278332	22
1965	42788	35817	78605	14	1960-1965	30,4	322727	24
1970	56472	50892	107364	19	1965-1970	36,6	376915	28
1975	69797	61618	131415	23	1970-1975	22,4	417924	31
1980	73472	69511	142983	24	1975-1980	8,8	440808	32
1985	93339	88957	182296	33	1980-1985	27,5	483715	38
1990	103926	100677	204603	-	1985-1990	12,2	498225	41
2000	132940	133555	266495	35	1990-2000	30,2	569616	47
2007	156887	162494	319381	-	2000-2007	19,8	541258	59
2008	154699	157885	312584	-	2007-2008	-2,1	547562	57
2009	161492	161928	323420	-	2008-2009	3,5	550667	59
2010	163737	167742	331479	-	2009-2010	2,5	552646	60
2011	170385	170835	341220	-	2010-2011	2,9	558556	61
2012	173598	174259	347857	-	2011-2012	1,9	562703	62
2013	164933	167877	332810	-	2012-2013	-4,3	568239	59
2014	173594	177910	351504	-	2013-2014	5,6	568753	62
2015	182578	184578	367156	-	2014-2015	4,5	574304	64
2016	186101	188218	374319	-	2015-2016	2	578789	65
2017	190069	191725	381794	38	2016-2017	2	583671	65

Kaynak: 1881, 1883 ve 1891 Nüfusları, Aksın, 1995'ten aktaran Karakaş, 1999:144-147; TÜİK, Nüfus İstatistikleri (1927-2017), Mahalle sayıları: Karakaş, 1999:150 ve Elazığ Belediyesi



Şekil 4: Elazığ Şehrinde Nüfusun Gelişim (1927-2017)

Kent nüfusunun gelecekteki nüfusu, mevcut nüfus artış eğilimine göre pozitif bir seyirdedir. Buna göre 2020 yılında nüfusun ortalama 402 bin'e ulaşması beklenirken, 2030 yılında 481 bin'e ve 2050 yılında 682 bin'e ulaşması öngörülmektedir (Şekil 5). Nüfus kavramı oldukça dinamik bir kavram olduğu için bu tahminlerde hata payı her zaman mevcuttur. Ancak kentsel planlamaların ve öngörülen projelerin, söz konusu projeksiyon nüfuslarına göre yapılması daha doğru kararlar alınmasını sağlayacaktır.



Şekil 5: Elazığ Kent Nüfusunun Projeksiyonu (2020-2050)

Mahalle bazında nüfusun artışına dair veriler 2000 yılı ve sonrasına aittir. Bu dönemde mahalle bazında en fazla artış Çaydaçıra Mahallesi'nde gerçekleşmiştir. Ataşehir ve Cumhuriyet mahalleleri ile birlikte Çaydaçıra Mahallesi, kentin gelişme aksı olan B ve KB istikametinde yer alan mahallelerdir. Yeni konut alanlarının yapıldığı mahallelerin, nüfusun artış eğilimini sürdüreceği söylenebilir (Tablo 2).

Artış oranlarında dikkati çeken unsurlar şu şekilde sıralanabilir:

- Şehir hastanesi yapılmaya başladıktan sonra yoğun bir şekilde yapılaşmaya sahne olan Doğukent ve Ulukent mahalleleri son yıllarda nüfusu hızla artan mahallelerdir. Yine Kırklar Mahallesi de bu olgudan etkilenerek güneyindeki ve batısındaki mahallelerin aksine nüfusu artış eğiliminde olan mahallelerden biri olmuştur (Tablo 2, Şekil 6).

- Sugözü, Alayaprak ve Göllübağ mahalleleri aslında kırsal karakterde yerleşmeler olup kente yakınlığına bağlı olarak belediye sınırları içine dâhil edilmiştir. Ova dışındaki engebeli arazi yapısı, ulaşımın nispeten daha zor olması ve kentin gelişim aksı dışında kalan yapıları nedeniyle nüfusları azalan mahallelerdir. Ancak Sugözü Mahallesi, şehir hastanesine yakın konumu nedeniyle nüfusunda ve konut sayısında artış eğilimine girmesi beklenebilir. Harput Mahallesi özellikle yaz mevsiminde gününbirlik nüfus hareketinin en üst seviyede olduğu ve ova ile plato arasındaki fay yamacı nedeniyle kentten ayırık bir yapıdaki yerleşmedir. Mahalle aynı zamanda tarihi özellikleri nedeniyle yapılaşma sınırı ve yasakları buluna bir sit alanıdır. Ayrıca ulaşımın zor olması burada nüfusun artması yönünde önemli bir engeldir.

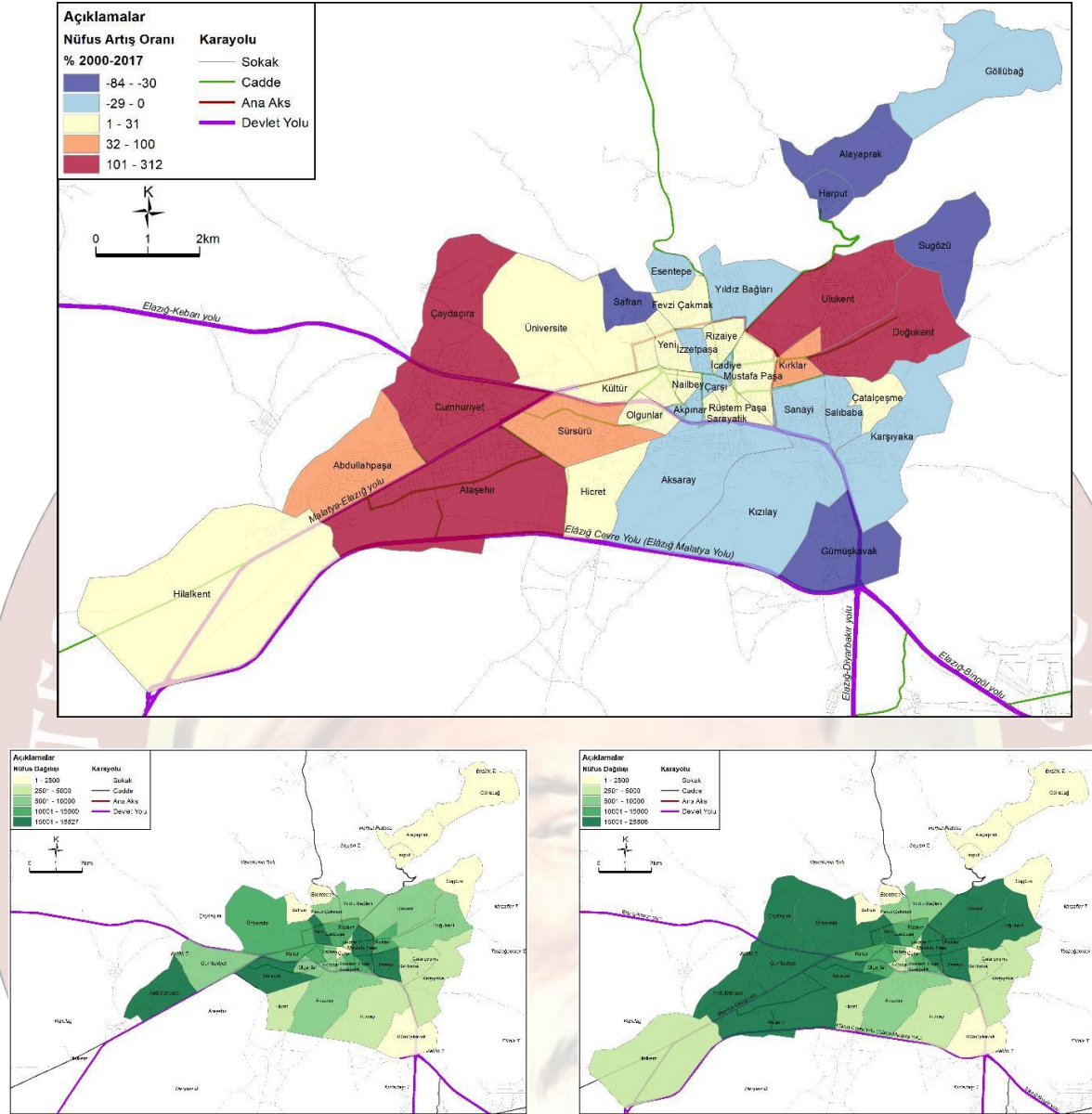
Tablo 2: Elazığ Kentinde Mahallelerin Nüfusları ve Nüfus Artış Oranları (2000-2017)

Mahalle	2000			2017			Nüfus Artış Oran % (2000-2017)
	Toplam	Erkek	Kadın	Toplam	Erkek	Kadın	
Çaydaçıra	5663	3288	2375	23160	12809	10351	281,7
Ataşehir	5229	2777	2452	21554	12759	8795	157,4
Cumhuriyet	7259	3536	3723	26928	13069	13859	77,1
Ulukent	5955	2924	3031	16199	8052	8147	58,9
Doğukent	8266	4008	4258	17231	8438	8793	43,2
Kırklar	10053	5135	4918	16459	8145	8314	29
Sürsürü	18827	9378	9449	28806	14199	14607	25
Abdullahpaşa	18021	8798	9223	26956	13072	13884	23,7
Olgunlar	8894	4312	4582	11535	5740	5795	15,3
Hilalkent	4227	2092	2135	4852	2168	2684	13,8
Üniversite	14286	7231	7055	17249	7253	9996	11,1
Çatalçeşme	3372	1632	1740	3913	1925	1988	8,8
Rızaiye	12521	6019	6502	14245	6898	7347	7,6
Kültür	10442	5070	5372	11827	5839	5988	7,3
Yeni	17028	8311	8717	19198	9517	9681	7,1
Mustafapaşa	15048	7642	7406	16541	8082	8459	5,6
Sarayatik	5408	2640	2768	5781	2804	2977	3,9
Hicret	4191	2009	2182	4412	2208	2204	3
Fevzi Çakmak	5639	2739	2900	5928	2882	3046	2,9
Rüstempaşa	11943	5693	6250	12267	5967	6300	1,6
Nailbey	8870	4263	4607	8990	4357	4633	0,8
Akpınar	5028	2414	2614	4919	2355	2564	-1,3
Karşıyaka	3933	1940	1993	3837	1846	1991	-1,5
İzzetpaşa	12957	6337	6620	12551	6218	6333	-1,9
İcadiye	3846	1890	1956	3684	1747	1937	-2,5
Sanayi	16903	8382	8521	16032	7948	8084	-3,1
Yıldız Bağları	5780	2812	2968	5354	3013	2341	-4,5
Çarşı	1741	873	868	1607	862	745	-4,7
Aksaray	9704	4835	4869	8516	4247	4269	-7,7
Salı Baba	4394	2163	2231	3617	1828	1789	-11,4
Kızılay	4327	2145	2182	3507	1766	1741	-12,4
Göllübağ	114	56	58	91	49	42	-13,3
Esen Tepe	2105	1013	1092	1611	816	795	-15,7
Gümüşkavak	2278	1185	1093	1525	734	791	-23,6
Harpüt	796	408	388	491	255	236	-28,4
Safran	202	100	102	124	60	64	-28,7
Sugözü	362	185	177	218	104	114	-29,8
Alayaprak	499	241	258	79	38	41	-108,4

Kaynak: TÜİK, Genel Nüfus Sayımı ve ADNKS Nüfus İstatistikleri (2000, 2017), * Ataşehir Mahallesinin 2008 yılı, Çaydaçıra Mahallesinin 2012 yılı, ve Hilalkent Mahallesinin 2007 yılına ait nüfuslarıdır.

- Safran (Zafran) Mahallesi genellikle tek katlı kırsal karakterdeki konutların bulunduğu bir mahalledir. Orta ve yaşlı nüfusun ağırlıkta olduğu mahalle, kent merkezine yakın ve manzaralı oldukça eski yapılardan oluşması nedeniyle kentsel dönüşüm planları içinde yer almaktadır. Bu nedenle yakın bir zaman diliminde yoğun bir yapılaşmaya ve nüfus artışına sahne olabilecek bir konumda yer almaktadır. Nüfusu hızla azalan Gümüşkavak Mahallesi de Safran Mahallesi gibi kırsal karakterli ve kentin sını

mahallelerinden biridir. Bu mahallenin kent merkezine olan mesafesinin daha fazla olması nedeniyle kısa vadede önemli bir değişimin olması beklenmemektedir.



Şekil 6: Elazığ Şhrinde Mahallelere Göre Nüfus Artış Oranı (2000-2017 dönemi) ve Nüfusun Mahallelere Dağılışı (2000 ve 2017 yılı)

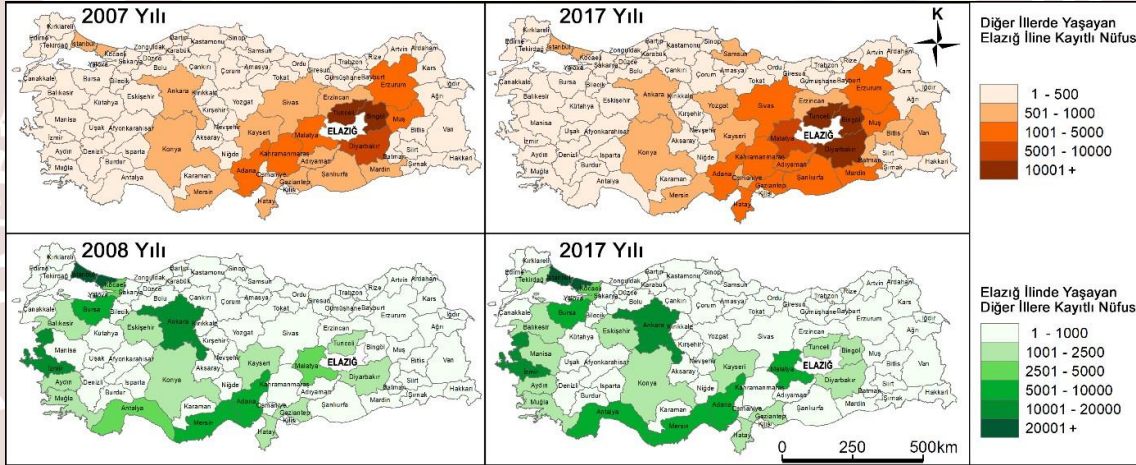
- Kentin güney ve doğusundaki Karşıyaka, Aksaray, Kızılay, Salıbaşa ve Sanayi mahalleleri düşük ve orta gelir grubuna ev sahipliği yapmakta ve kırsal karakter özellikleri göstermektedir. Özellikle köyden kente göç eden aileler için kente ilk tutunma sahaları olan bu alanla, göçlerin azalmasıyla birlikte nüfusları azalma seyrinde olan mahallelerdir. Kentsel gelişme aksı dışında kalan bu mahallelerde (Gümüşkavak Mahallesi de dâhil), yapılaşma oranının düşük olması bu olguyu desteklemektedir. Ancak bu kesimlerde yapılması planlanan kentsel yenileme faaliyetleri, bu durumu değiştirebilir.

- Sürsürü Mahallesinden başlamak üzere, kentin B ve KB yönlerindeki Ataşehir, Çaydaçra, Cumhuriyet ve Abdullahpaşa mahalleleri kentsel gelişme aksı üzerinde yer alan ve rağbet gören mahallelerdir. Hilalkent Mahallesi henüz söz konusu mahallelerde yapılaşmaya uygun arazilerin bulunması nedeniyle nüfusu fazla artış göstermeyen mahalledir. Ancak kente yapılan yatırımların büyük bir bölümünün burada yer alması nedeniyle, nüfusunun daha hızlı artması beklenebilir.

- Esentepe ve Yıldız Bağları mahalleleri yamaçta yer alan konumu nedeniyle yapılaşma hızının daha düşük olduğu dolayısıyla nüfusu azalma eğiliminde olan mahalleler görünümündedir. Ancak kentsel dönüşüm çalışmaları ve yamaca doğru yapılması muhtemel yeni konut alanları ile bu durum giderek değişebilir. Fevzi Çakmak ile Yıldız Bağları Mahallesi kentin doğu-batı yönündeki önemli akslarından biri olan Yunus Emre Bulvarına ev sahipliği yapması ve kent merkezine yakınlığı nedeniyle nüfusu artması muhtemel mahalleler olarak belirtilebilir.

- Üniversite Mahallesi ile birlikte kent merkezindeki hemen hemen bütün mahalleler nüfus artış oranı oldukça düşük bir seviyededir. Bu durum kent merkezinden ayrılan aileler kadar, işyerine dönüştürülen evlerle de ilgilidir. Ancak bu durum çok hızlı bir şekilde değişmektedir. Çünkü kentsel dönüşüme bağlı olarak çok sayıda 4 katlı bina yıkılarak yerlerine, eski binaların bahçelerini de içine alacak şekilde yani taban alanının tamamına yakını kullanılarak yapılan 12 katlı binalar almaktadır. Dolayısıyla kısmi bir kentsel soylulaştırma (eski ev sahipleri bir miktar para vererek yeni binada ev sahibi olmaktadır) olgusunun görüldüğü bu meskenlerle birlikte bu evlere taşınan nüfusla mahallelerin nüfus artış eğilimine gireceği söylenebilir (Tablo 2, Şekil 6).

Nüfus hareketleri bağlamında, kent ölçeğinde sunulan resmi istatistik bulunmadığından, il bazında değerlendirme yapılmıştır. Kent nüfusunun il nüfusuna oranının %60'ın üzerinde olmasından hareketle, il bazındaki değerlendirmenin kentle olan bağlantısının fazla olduğu, dolayısıyla kentte yaşanan değişimi büyük ölçüde yansıttığı varsayılabılır.



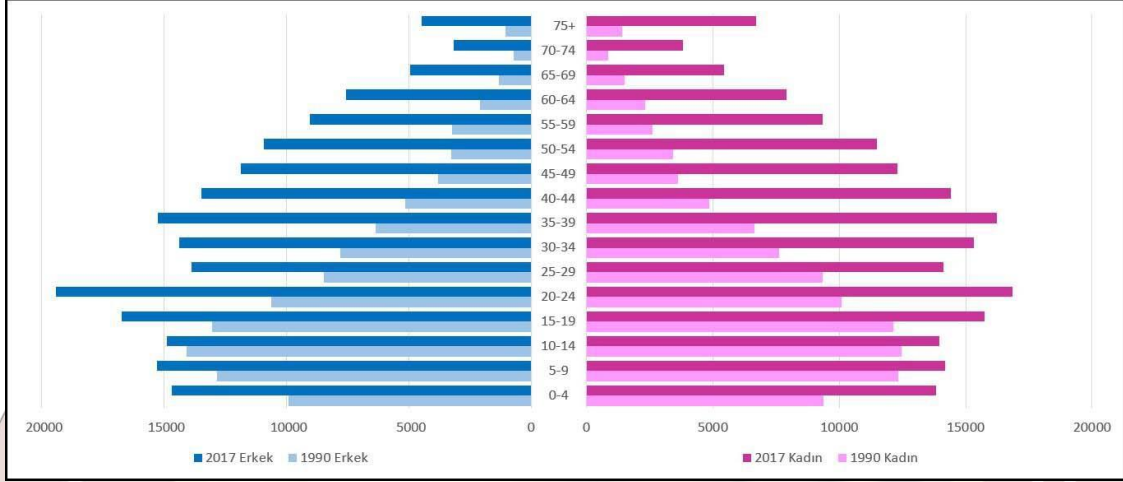
Şekil 7: Elazığ İlinde Göçün Değişimi (2007-2017)

Elazığ iline kayıtlı nüfusun ülke geneline dağılımında, öncelikle komşu iller olmak üzere yakın çevresindeki iller ile ülke genelinde de etkisi fazla olan İstanbul ve Ankara ön plandadır. 2007 yılından 2017 yılına kadar ki süreçte en önemli değişim komşu ve yakın illerde yaşayan Elazıglı nüfus önemli ölçüde artarken, büyükşehirlerde belirgin bir değişim yaşanmamıştır. Öyle ki Elazıglı nüfusun doğuya ve güneye doğru hızla arttığını söyleyebiliriz (Şekil 7).

Elazığ ilinde yaşayan ancak diğer illere kayıtlı nüfus içinde İstanbul, Ankara, İzmir, Bursa, Adana ve Mersin illerinin payı fazladır. Yine komşu illere kayıtlı nüfusun bir bölümü Elazığ ilinde yaşamaktadır. 2017 yılı itibarıyla bu dağılıştaki en önemli değişim Bingöl, Antalya ve Manisa illerinden Elazığ'a gelen nüfusun fazlalaşmasıdır. Yine Malatya başta olmak üzere diğer illerden gelen nüfusun miktarı artış göstermiştir (Şekil 7).

Elazığ ilinden 2009-2016 yılları arasında her yıl ortalama 20 bin 440 kişi göç ederken aynı dönemde ortalama 18 bin 500 kişi göç almaktadır (TÜİK, 2017-a). Dolayısıyla il genelinde negatif göç hızı mevcuttur. Şehir ölçeğinde veri bulunmadığından net bir yorum yapamamakla birlikte, kentin pozitif bir göç değeri gösterdiği söylenebilir. Çünkü merkez ilçedeki nüfusta sayım yılları içinde her zaman, doğum ve ölüm sayıları arasındaki farkın üzerinde bir artış gerçekleşmiştir.

Nüfusun yaş ve cinsiyet yapısında: 0-4 yaş grubundaki artış toplam nüfustaki artışa paralel olarak doğum sayılarındaki yükselmeye bağlı bir değişimdir. Ancak niceliksel bu artışa rağmen oransal olarak düşüş yaşanmaktadır. Nitekim 1990 yılında 0-14 yaş grubundaki çocuk nüfusun, toplam kent nüfusuna oranı %35 iken, 2000 yılında %30'a ve 2017 yılında %23'e gerilemesi ortalama yaşın yükseldiğini doğum oranlarının azaldığını göstermektedir. 5-14 yaşları arasındaki çocuk nüfusun diğer yaş gruplarındaki gibi, önemli bir artış yaşanmamış olması bu durumu desteklemektedir (Şekil 8).



Şekil 8: Elazığ Şehrinde Nüfusun Yaş Gruplarına ve Cinsiyete Göre Bölünüşü (TÜİK, Nüfus İstatistikleri: 1990,2017)

20-24 yaş grubundaki büyük artış eğitim, çalışma ve evlilik gibi nedenlere bağlı gerçekleşmiştir. Diğer yaş gruplarındaki artış kentte kalan nüfusa, göç eden nüfusun eklenmesiyle oluşan bir değişimdir. Yani temelde piramidin tavana doğru hareket etmesine bağlı bir değişimdir. Yaşlı nüfustaki nüfusun daha fazla artması ise kırsaldan kente göç eden yaşlı nüfus kadar, ortalama yaşam süresinin uzamasıyla da ilgilidir.

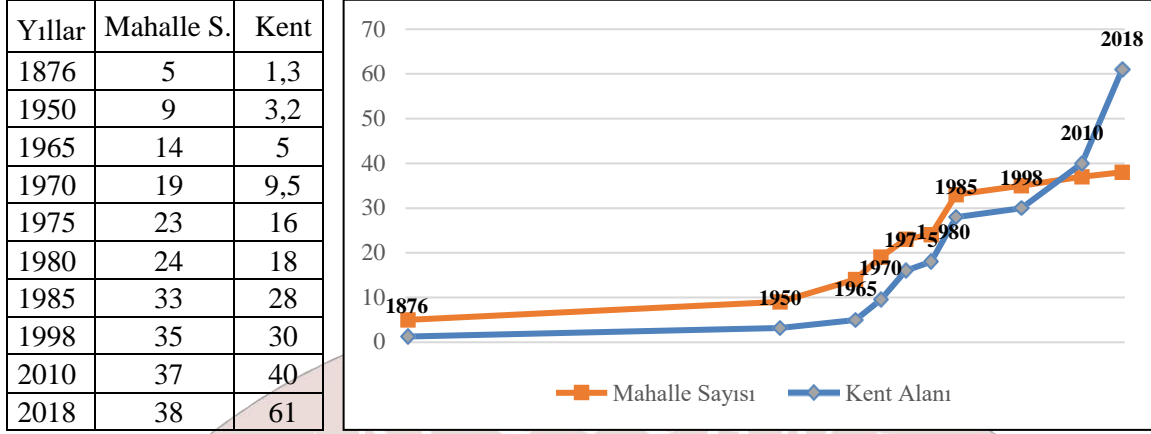
Şehirdeki nüfusun medeni durumundaki değişimde 1990 yılından 2017 yılına kadar hiç evlenmeyenlerin oranı %40'tan %31'e gerilerken, diğer gruplarda artış yaşanmıştır. Ortalama yaşın yükselmesine bağlı olarak, evlilerin oranı %56'dan %60'a yükselmiş, boşananların oranı %0,4'ten %2,5'e, eşi ölenlerin oranı ise %3,4'ten %5,1'e yükselmiştir (TÜİK, 2017-b).

Kentte hane halkı büyüklüğündeki değişim ise ülke genelindeki eğilime paralel olarak küçülme eğilimindedir. 1990 yılında 2-5 arasında bireye sahip aile sayısının oranı %64 iken 2000 yılında %72'ye yükselmiştir. 6 ve üzeri bireye sahip aile sayısının oranı ise 1990 yılında %35 iken, 2000 yılında %25'e gerilemiştir (TÜİK, 1990-2000).

3.2.2. Yerleşme Yapısındaki Değişim

Kentsel mekânda ortaya çıkan değişiklikler kentsel yapıyı çevrenin morfolojik, işlevsel, görsel, bağlamsal özelliklerinin değişmesine neden olmaktadır (Ünlü, 2006:65). Bu değişim temel olarak arazi kullanımında, yerleşme örüntüsünde, ulaşım ağlarında, binalarda ve parsellerde ortaya çıkmaktadır. Yerleşme yapısındaki değişimin çerçevesini ve düzenini çevre düzeni planı, imar planı ve mevzii imar planları ile bunlara uygun mimari projeler/kamusal uygulamalar oluşturmaktadır.

Kentsel değişimin yerleşme boyutu, yerleşmenin tarihsel gelişim süreci, yerleşme morfolojisi, yerleşme dokusu, binaların yapısal özellikleri, konut yeri seçimi ve yapılaşma süreci gibi çok sayıda unsuru içeren bir konudur. Elazığ kentinin tarihsel gelişim sürecinde ilk olarak yer değiştirme etkili olmuşken daha sonra Keban barajı ve diğer kamusal yatırımlar, göçler, yasa ve planlamalar ile değişen sosyo-ekonomik yapı sürecin temel değişkenleri olarak belirlemiştir.



Şekil 9: Yıllara Göre Elazığ Kentinde Mahalle Sayıları ve Kentsel Alan (km²) (Mahalle sayıları: Karakaş, 1999:150 ve Elazığ Belediyesi; Kent alanı: Kentsel gelişim haritaları aracılığıyla yazar tarafından hesaplanmıştır)

1876 yılında 5 mahalle ve 1,3 km²'lik yüz ölçüme sahip kent alanı 1950'li yıllara kadar önemli bir büyüme göstermemiş, 1970'li yıllarda 10 km²'nin üzerine çıkan kent alanı, 2010 yılına kadar dört katına çıkmıştır. 2010 ile 2018 yılları arasında ise kent alanına yaklaşık 20 km² eklenerek oldukça hızlı bir büyüme yaşamıştır. Yatay büyümeye eşlik eden dikey büyüme de göz önüne alındığında, belirgin bir yapılaşma olduğu dikkati çekmektedir. Binaların inşa hızının artmasına bağlı olarak yapılaşma süresinin kısılması ve böylece yapılaşma hızının artması bu süreçte oldukça etkili olmuştur (Şekil 9).

Kentsel dönüşüm açısından Elazığ'da Cumhuriyet, Sürsürü, Aksaray, Kızılay, Karşıyaka ve Zafran mahallelerinde toplam 150 hektardan fazla bir arazi çalışma kapsamında yer almaktadır. Ayrıca kent içinde genellikle merkezi yerlerdeki, riskli binalar başvuru yoluyla münferit olarak yenilenmektedir.

Kentsel gelişme makro ölçekte beş türde değerlendirmek mümkündür. Bunlar, doldurma (içe doğru yığılmalı büyüme), eklemleme (periferik büyüme), lineer büyüme (yol boyu büyüme), saçaklanma, büyük ölçekli konut yapım projeleridir (Camagni vd. 2002:204). Elazığ şehrinde bu büyüme şekillerinin hepsi farklı ölçeklerde görülmektedir. *Yerleşme formu* açısından bulunduğu jeomorfolojik birimin yani Elazığ ovasının şeklini alan kent lineer bir yapıdadır. Mevcut konut gelişme alanları dikkate alındığında bu yapının devam edeceği söylenebilir. *Tarihsel gelişim ve yerleşme formu* açısından Elazığ kentinin kuruluşundan günümüze değişimi incelendiğinde şu süreçle karşılaşmaktadır:

- Kentsel alanın değişimine bakıldığında Harput'tan ovaya inişin başladığı 1864 yılından 1950 yılına kadar ki süreçte kentin nüvesi olan Çarşı, Sarayatik ve Mustafa Paşa mahalleleri ortaya çıkmıştır. Bu dönemde kente dâhil olmasa da ovaya inişte etkili olan Ulukent köyü ile Ordu karargâhının kurulduğu kesim dikkati çekmektedir. Harput 1980 yılına kadar idari olarak bir köy durumundadır. Bu durum Ulukent için de geçerlidir (Şekil 10).

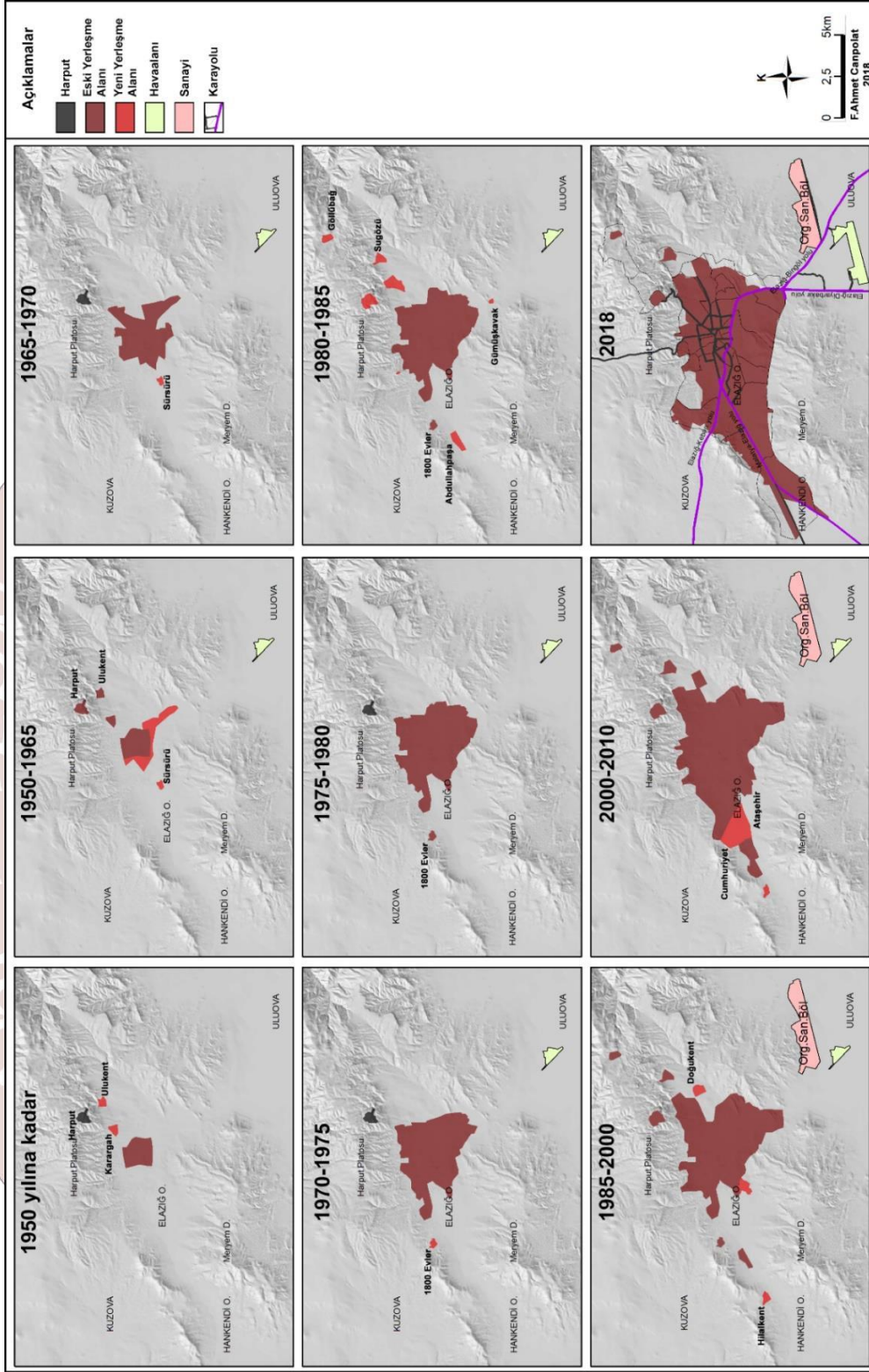
- 1950 ile 1965 yılları arasında GD'ya doğru gelişme göstermiş ve bu kesimdeki köyleri bünyesine katmıştır. Dönemdeki büyüme üzerinde çevre yolunun etkisi fazladır. Dolayısıyla kent çevre yolu istikametinde büyürken hem lineer hem de periferik bir büyüme göstermiştir. Sanayi mahallesinin ortaya çıkmasıyla bu mahallenin devamındaki Kesrik (Kızılay) köyü de kent bünyesine dâhil olmuştur. Dönemde ayrıca GB'da Sürsürü köyünün de kente dâhil edilmesiyle sıçramalı bir büyüme gerçekleşmiştir.

- 1965-1970 arasında kent kuzeyden Fevzi Çakmak ve Yıldız Bağları mahalleleriyle, batıdan Üniversite Mahallesiyle, güneyden Olgunlar Mahallesi ve Aksaray köyünün bağlanmasıyla hızlı bir büyüme göstermiştir. Bu dönemde kent periferik bir büyüme göstermiştir. 1965 yılında yapımına başlanan Keban barajının inşası ile kente göç eden aileler 1970 yılına kent nüfusunun 100 bin'in üzerine çıkmasını sağlamıştır. Dolayısıyla hızlı bir büyüme sürecine girilmiştir.

- 1970-1975 yılları arasında kente yapılan kamusal yatırımlarla beraber yeni iş imkânları kente göçü hızlandırmış ve beraberinde kent alanında hızlı bir büyüme yaşanmıştır. Üniversitenin kurulmasıyla batıya, barajdan etkilenenlerin gelmesiyle 1800 evler, Fevzi Çakmak, Yıldız Bağları mahalleleri ortaya çıkmış ayrıca diğer mahallelerde de konut yoğunluğu artmıştır. Dolayısıyla periferik büyümeye artık içe doğru yığılma şeklinde bir büyüme eşlik etmeye başlamıştır. Sürsürü Mahallesi ile aradaki mesafe kapanmış ancak köylerinin baraj suları altında kalmasıyla küçükbaş hayvancılık ile uğraşanların yerleşmesi için yapılan 1800 evler Mahallesiyle sıçramalı bir büyüme gerçekleşmiştir. “1975”li yıllardan sonra dikey apartmanlaşma Elazığ’da büyük bir hızla tüm artifakt mekânları etkilemiştir” (Akdemir, 2013:1048).

- 1980-1985 yılları arasında Gümüşkavak, Zafran, Harput, Alayaprak, Göllübağ ve Sugözü köylerinin kente bağlanmasıyla sıçramalı büyüme hız kazanmıştır. Kente belirli bir mesafede buluna köylerin bağlanması dışında B’da Abdullahpaşa Mahallesi ortaya çıkması, büyük ölçekli konut yapım projeleri şeklinde gerçekleşen bir kentsel büyüme yaşandığını göstermektedir. Bu dönemde “merkez civarında yer alan mahallelerdeki yapılaşma eski düşük katlı ve geniş alanlı yapıların yıkılıp yerine yenilerinin yapılmasıyla gerçekleşmiştir. Halkın, merkeze yakın olma isteği, arazi fiyatlarının kenar kesimlere nazaran yüksekliği bile buralara olan talebi azaltmamıştır” (Karakaş, 2008:289).

- 1985-2000 yılları arasında kent içinde boş imar parsellerinin doldurulmasıyla hızlı bir içe doğru yığılmalı büyüme gösteren kente, GB’dan Hicret Mahallesi eklenmiştir. Doğuda ise Kırklar mahallelerinin ortaya çıkmasıyla Ulukent Mahallesi de kentin ana bünyesiyle birleşmiştir. 1980’li yıllarda, Türkiye’de toplu konut yasasının çıkarılması (2985 sayılı kanun) ile artık tekil binalardan daha çok toplu konut projeleri ile yeni meskenler oluşturulmaya başlanmıştır. Bunun ilk örnekleri Doğukent (1984 sonrası) ve Abdullahpaşa (1995 sonrası) mahalleleridir. Elazığ kentinin doğusunda planlanan ve 1990’lı yıllarda ortaya çıkan Doğukent Mahallesi ile 2000’li yılların başında kentin batısında yapılan Hilalkent Mahallesi kente eklenmesiyle, büyük ölçekli konut projeleri şeklinde ortaya çıkan büyüme gerçekleşmiştir. Bu dönemde “merkez mahallelerdeki yapılaşma nispeten azalmış Abdullahpaşa, Sürsürü gibi mahallelere olan talep artmaya başlamıştır. Talebi karşılamak için ilave planlar yapılarak, Sürsürü’nün yerleşim sahası genişletilmiş ve zemin açısından uygun olmayan alandaki yapılaşma daha da artmıştır. Bu uygulamalarla şehir doğu-batı hattı boyunca 10–15 km uzunluk kazanmıştır. Bu gelişmelerle Doğukent ve Sürsürü başta olmak üzere önemli tarımsal araziler tarım dışı kullanıma aktarılmıştır” (Karakaş, 2008:289). Kentin güneyinde ise Aksaray, Kızılay ve Gümüşkavak mahalleleri giderek aralarındaki mesafeyi kapatmıştır. Kuzeyde Fevzi Çakmak ve Yıldız Bağları plato yamacına doğru gelişimlerini sürdürmüş ve Fevzi Çakmak Mahallesi’nin kuzeyinde Esentepe Mahallesi ortaya çıkmıştır. Ayrıca “1985-1999 dönemlerinde ova tabanından yamaç eteklerine doğru bir yayılma görülmektedir. Halk şehrin gürültülü ve yoğun trafiğinden uzaklaşmak, işinden evine geldiğinde sakin bir ortam aradığından ova tabanından yamaç eteklerine doğru bir yayılma görülmektedir. Bahçelievler, Cumhuriyet Mahalleri bu dönemde oluşmaya başlamıştır” (Akdemir, 2014:135).



Şekil 10: Elazığ Kentinin Tarihsel Gelişimi (1950-2018)

- 2000-2010 yılları arasında batıya doğru Eski Çevre yolu ve yakınlarında gerçekleşen büyümeyle Cumhuriyet, Ataşehir ve Çaydağ'a mahalleleri ortaya çıkmıştır. Bu dönemde sosyo-ekonomik yapıdaki iyileşmeye bağlı olarak orta ve üst gelir grubunun çarşıdan uzaklaşma isteği ve ayrıca depreme dayanıklı ve lüks yeni konutlarda oturma isteği batıda yeni konut alanlarının hızla artmasını sağlamıştır. 2009 yılına kadar çevre yolunun her iki yönünde gerçekleşen büyüme deprem sonrasında güneydeki ovalık kesimden, kuzeydeki daha sağlam zeminli plato ve yamaç kesimlerine doğru kaymıştır. 2010 yılı sonrasındaki en önemli değişim kentteki düşük gelir grubu aileler için kentin KB'da yapılan toplu konut

alanlarının rağbet görmesiyle yüksek katlı ve lüks yeni konut alanları yapılmaya başlanmış ve çok hızlı bir şekilde kent bu yönde büyümüştür. Bu kesimdeki yapılaşma da güneyde olduğu gibi günümüzde artarak devam etmektedir (Şekil 10).

- Şehir çevresindeki Zafran, Ulukent, Aksaray, Kızılay ve Gümüşkavak gibi mahalleleri günümüzde bile kırsal özellikler göstermekte ancak yeni yapılan konut alanlarıyla bu görünüm hızla değişmektedir. Özellikle Ulukent Mahallesinin birikinti konisinde yer alan çekirdeğini oluşturan kesim dışında, eğimin azaldığı yerlerde ve özellikle ana ulaşım aksları çevresinde yeni yapılan binalarla bu görünüm değişmiştir. Zafran Mahallesinde planlanan kentsel dönüşüm çalışmaları hukuki süreçler tamamlanmasıyla toplu bir dönüşüm ve yapılaşma süreci yaşanacaktır. Bu süreçte kentin doğusu ile batısını bağlayan yeni bir aks olan Necmettin Erbakan bulvarının, kent merkezine bağlandığı yerde olması nedeniyle önemli bir değişim yaşanacağı söylenebilir. Nitekim Zafran Mahallesine yönelik ilave imar planı yapılması bu olguyu desteklemektedir.

- Kentsel gelişimin yönü, nüfusun konut ihtiyacını karşılamak için eski çevre yolunun güneyindeki arazilere (Sürsürü mah.) yapılan konutlarla ve 2009 depreminden sonra artan kentin K. ve KB.'sındaki "zemini daha sağlam" yamaçlara doğru gelişmeye başlamıştır. Yer seçimindeki bu değişim yalnız bu yamaçların jeomorfolojik olarak değişmesini ya da kentin gelişme aksının değişmesini sağlamakla kalmamış aynı zamanda zemin özelliklerinden dolayı kat ruhsatının daha fazla verilmesini kolaylaştırarak şehirde alışlagelen 5 kat civarındaki meskenlerin kat sayısını arttırmıştır. Artık konut piyasası burada dikey yapılaşmanın etkisini arttırmış; 5 katlı apartmanlar yerini 10 ve üzeri katlara sahip bina ve sitelere bırakmıştır. Bu süreç kentsel dönüşüm uygulamaları ile 2016 yılından sonra kent merkezine de sıçramıştır. Böylece eskiden az da olsa bahçe alanına sahip bu 4-5 katlı bu binalar, yerini bahçeleri de dâhil olmak üzere tamamı bina alanına dönüştürülmüş 8 kat üzeri sitelere bırakmıştır. Bu değişim hızlı bir şekilde devam etmektedir. Dikey yapılaşmada şimdilik en yüksek seviye ikincil merkezi iş alanı olan Hazardağlı kavşağı civarındaki 27 katlı ikiz binadır.

- Elazığ'ın kentsel gelişiminde doğu-batı yönlü büyümenin yavaşlatılarak, kuzey-güney eksenli büyümenin teşvik edilmesi ve böylece daha kompakt bir şehir olması için yapılan çalışmalar, özellikle bu yönlerde açılan yeni ulaşım akslarıyla devam etmektedir. Örneğin Şehir Hastanesine ulaşacak yeni bulvar kuzey kesimindeki yapılaşmayı hızlandıracağı gibi, güneyde Hicret Mahallesinde Eski Tuğla Fabrikasının yıkılarak Güney çevre yoluna kent içinden bağlantıyı sağlayacak yeni bir bulvarın açılmasıyla bu kesimde yapılaşmayı hızlandıracağı söylenebilir. Nitekim güney çevre yolundaki yapılaşmamış araziler günümüzde kentin önemli ve hazır konut gelişim alanlarını oluşturmaktadır.

Kentin zaman içerisinde geçirdiği sosyokültürel ve sosyoekonomik değişimler yaşanan mekânın kimliğini doğrudan etkilemektedir. İnsanların en temel ihtiyacı sayılabilecek barınma ihtiyacını karşılayan konut, değişen toplumsal şartlardan etkilenmekte, bu etkileşim koruma, bozulma ya da yeniden yapılaşma şeklinde karşımıza çıkmaktadır (Kahveci, 2018:82). Konutlardaki değişimin boyutları arasında görsel değişim, kat yüksekliği, pencerelerde değişim, dış cephe rengi, balkon (cam balkon yapılması), güvenlik önlemi, işlevsel değişim-konut dışı işlevde kullanım ve konut iken konut + işyeri olması yer almaktadır (Kahveci, 2018:59). Buna göre Elazığ kentinde bina ve parsellerdeki değişimler şu şekilde sıralanabilir. Günümüzde yeni yapılan konutlarda özellikle kat sayısının ve kat yüzölçümlerinin büyütülmesi, ön cephelerde pencerelerin daha büyük yapılması, balkonların büyüklüklerinin artırılması, katların yüksekliklerinin artırılması, balkonların camlarla kapatılması ve binaların etrafının çevrelenerek küçük bir oyun parkı, araba park alanı ve mini bir yeşil alan peyzajı oluşturulması yaygın olarak görülen değişikliklerdir. Ayrıca bina veya bina gruplarının çevrelenerek sınırlandırılması ve bazılarında özel güvenlik uygulamalarının olması kentte korunaklı mekânların sayısında bir artış yaşandığını göstermektedir. Bunun dışında imar planına da uygun olarak, binalar arasındaki mesafenin (çekme mesafesi) nispeten arttığı görülmektedir. Ancak kent merkezinde kentsel dönüşümle birlikte yapılan yeni konutlarda tam tersi bir değişim görülmekte daha fazla konut ve dükkân yapabilmek için çekme mesafesi daha da düşürülmektedir.

Konut yeri seçimindeki değişim açısından Elazığ kentinde ulaşım problemlerine karşılık olarak çarşı ve yakınındaki yerler tercih edilirken ekonomik seviyenin yükselmesi, özel araç sahipliğinin artması, eski mahalleyi sosyo-kültürel anlamda yetersiz bulma, ağlardan (sosyal) uzaklaşma isteği, çarşı

kalabalığından uzaklaşma isteğine bağlı olarak kentin periferisini oluşturan mahallelerde, konut talebi artmıştır. Bu duruma istisna olarak ilk yapıldığında düşük gelirli ailelerin konut ihtiyacını karşılamak için yapılan Çaydaçıra Mahallesi gösterilebilir. Mahallede zamanla orta gelir grubuna hitap eden tüzel ve kamu girişimleriyle oluşturulan yeni konut alanları, bu durumu kısmen değiştirmiştir. Kent manzaralı ve havadar bir yer olarak bu kesimin fazla talep görmesiyle birlikte, üst gelir grubuna yönelik konutların yapılmasıyla daha belirgin bir değişim süreci başlamıştır. Böylece kendi içinde farklı sosyo-ekonomik kesimlere ayrılan bir mahalleye dönüşmüştür.

Konutların yapısal özelliklerindeki değişim bakımından ilk dikkati çeken husus binaların yapıldıkları döneme göre benzer özellikler göstermesidir. Örneğin bina yaşları 30 ve üzeri olan Nailbey mahallesindeki konutlar genellikle 4-5 katlı bitişik nizamda merkezi yeşil alan özelliği göstermekte, ayrıca dış cephe yapısı, konut planı, yapı malzemesi ve pencere büyüklükleri gibi birçok yapısal özelliğiyle benzerlik göstermektedir.

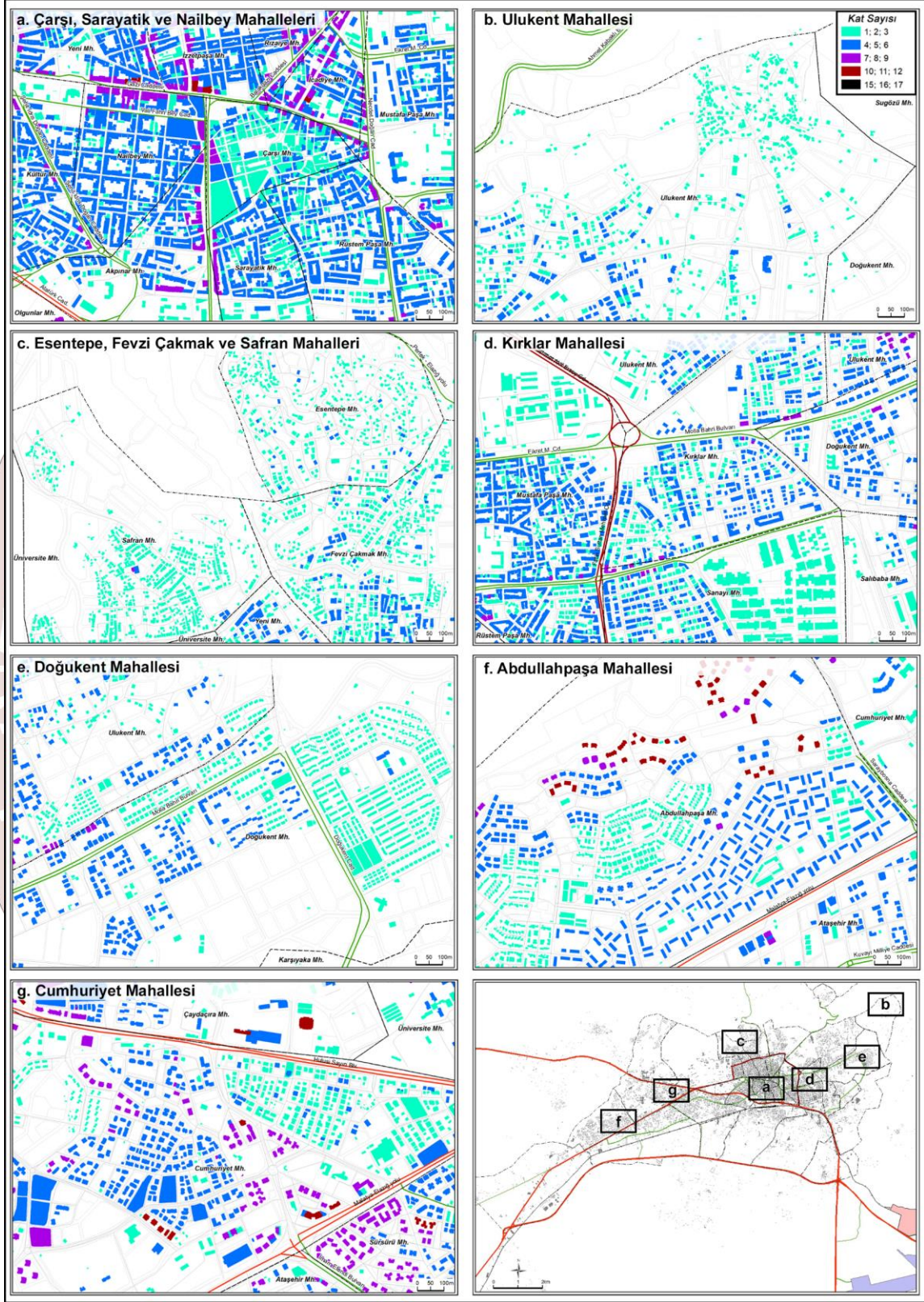
Yerleşme dokusu açısından kentleri, kırsal yerleşmelerde olduğu gibi yalnızca meskenler arasındaki mesafeye bağlı olarak değerlendirmek mümkün değildir. Bu nedenle kentlerin dokusu incelenirken bölümlere ayırarak analiz yapılmaktadır (Stiles vd., 2014; Lovra, 2016; Smither ve Voscek, 2017). Conzen'e (1960) göre kentsel doku dört önemli unsurun birbirleriyle ve diğer unsurlarla bir araya geliş biçimlerine göre ortaya çıkar. Bunlar: parseller, caddeler, yapılaşmış alanlar ve açık alanların bir araya geliş biçimleridir (Lovra, 2016:205).

Elazığ kentinde yerleşme dokusundaki değişimi mahalle ölçeğinde gerçekleşen değişim şeklinde değil, şehir ölçeğinde farklı dönemlerde ortaya çıkan veya kente dâhil olan mahalleler üzerinden değerlendirildiğinde şu sonuçlarla karşılaşılmaktadır:

a. Kentin ilk nüvesinin yer aldığı Çarşı mahallesinde görülen düzensiz geometriye sahip karmaşık parsel serileri, Sarayatik Mahallesinde ve Rüstempaşa Mahallesinin KD'sunda da görülmektedir. Değişken bina düzenlerine, değişken büyüklükteki sokak ve caddeler eşlik etmektedir. Kent merkezini oluşturan Çarşı ve Sarayatik mahallelerinde, 2 ile 4 kat arasında değişen binalar hâkim iken, daha sonra yapılan veya yeniden yapılan binalar 5 katlıdır. Ayrıca İstasyon Caddesi üzerinde yer alan binalar genellikle 8 katlıdırlar. Kesintisiz bir konut sisteminin hâkim olduğu bu kesim aynı zamanda merkezi iş sahasına karşılık gelmektedir. Bu nedenle binaların büyük bölümü konut+ticaret ve ticaret+ofis şeklinde kullanılmaktadır. Mahallelerin genelinde binaların parsel sınırlarını aşması, cadde ve sokakların planlanandan daha dar olmasına neden olmuştur. Nüfusun artmasıyla birlikte açılan yeni konut alanlarından bir olan Nailbey Mahallesinde daha geometrik ve grid sistemin hâkim olduğu görülmektedir. Birbirine dik açılarla bağlanan ana caddelere (ızgara sistemi) zamanla eklenen yeni konut alanlarını çevreleyen caddeler çapraz olarak birleşmektedir. Burada genellikle 4 ve 5 katlı konut alanların sınırladığı dörtgen parsellerin ortada kalan kısmı, yeşil alan olarak kullanıldığı gibi bazılarının iç kesiminde de konut yapılmıştır. Bu merkezi kısımların otopark olarak kullanıldığı parseller de bulunmaktadır. Mahalledeki binaların yaşları genellikle 30 ve üzeridir. Bu binalar genellikle 4-5 katlı ve bitişik nizamda ve merkezi kısmı yeşil alan özelliği göstermekte; dış cephe yapısı, konut planı, yapı malzemesi ve pencere büyüklükleri gibi birçok özelliği benzerlik göstermektedir. Nailbey Mahallesinde de parsel sınırlarının aşılarak yapılan konutlar cadde ve sokakların planlanandan daha dar olmasına neden olmuştur. Buraya kadar ifade edilen tüm mahallelerinin hem merkezi iş alanı olması hem de ve cadde-sokak düzeni, kent içi ulaşımda problemler yaşanmasına neden olmaktadır. Kapalı yapı blokları tüm mahallelerdeki ortak doku özelliğidir (Şekil 11-a).

b. Kentteki organik dokuyu ve kırsal karakterli konutları örnekleyen Ulukent Mahallesi, Elazığ'ın kuruluş döneminde etkili olmuştur. Ulukent Mahallesi de Harput, Göllübağ, Sugözü, Gümüşkavak ve Safran mahalleleri gibi kentin zamanla büyümesine bağlı olarak merkez bünyeye dâhil olmuştur. Söz konusu diğer mahalleler ile birlikte yarı kentsel alanlara karşılık gelmektedir. Birikinti yelpazesi üzerinde yer alan Ulukent Mahallesinin dokusunda eğim durumu önemlidir. Nitekim sokakların uzanış biçimleri birikinti yelpazesinin eğimine paralel olarak ortaya çıkmıştır. Aynı şekilde meskenlerin konumları da bu eğimle doğrudan ilişkilidir. Kırsal karaktere uygun olarak mahallede genellikle 1 ve 2 katlı meskenlere küçük bir avlu ve evin eklentileri eşlik etmektedir. Karşıyaka, Kızılay, Aksaray, Gümüşkavak, Salıba ve Ulukent mahallelerinin büyük bir bölümünde organik sokak dokusu dikkati

çekerken geri kalan mahallelerin büyük bir bölümünde geometrik sokak dokusu mevcuttur. Bu dokusal farklılık kentin büyüyüp genişlemesiyle birlikte, kentin kırsal yerleşmeleri bünyesine katmasıyla ilgili bir husustur (Şekil 11-b).



Şekil 11: Elazığ'da Kentsel Doku'nun Değişimi

c. 1970'li yıllarda Keban barajının yapılmaya başlamasından sonra göç eden ailelerin yerleşmesiyle ortaya çıkan Fevziçakmak, Esentepe ve Yıldız bağları mahalleleri genel olarak benzer dokusal

özelliklere sahiptir. Etek düzlüğü, birikinti yelpazesi ve yamaçlardan oluşan jeomorfolojik özellikler eğim karakterinin yerleşme dokusu üzerinde belirleyici olmasını sağlamıştır. Birbirine oldukça yakın ancak ayrıklı nizamda yapılan konut alanları eğimin uygun olduğu ve şekli eğim tarafından belirlenen, geometrik olmayan parseller üzerinde yer almaktadır. Kısmen düzenli olan sokakların dar olması ve farklı açılarla birleşmesi mahallenin mekânsal okunabilirliğini azaltmaktadır. Kentsel dönüşüm faaliyetleri ile birlikte boş parsellerde yapılan yeni ve yüksek katlı konutlar bu mahallelerdeki yapı yoğunluğunu arttırmaktadır (Şekil 11-c).

d. 1973 yılında kurulan küçük sanayi sitesinin kuzeyinde yer alan Kırklar Mahallesi aynı dönemde yapılaşmaya başlayarak kent bünyesine dâhil olmuştur. Kuzey ve güneyindeki ana caddeler üzerinde 6 katlı diğer kesimlerde ise genellikle 4 katlı binaların hâkim olduğu mahallede kısmen düzenli bir geometrik yapıya, dikdörtgen parseller eşlik etmektedir. Dikey açılarla binalar ayrıklı nizamda ve genellikle dörtgen şekle sahiptirler. Eğime paralel uzanan ve dikey açılar oluşturan cadde ve sokaklar mahallenin sınırlarında dar açılarla birleşen caddelere dönüşmektedir (Şekil 11-d).

e. 1980'li yıllarda planlanan ve yapımına başlanan Doğukent Mahallesi'nin nüvesini oluşturan en doğu kesimi oldukça geometrik ve düzenli bir sokak ağına ve yerleşme dokusuna sahiptir. Tamamı 2 katlı villalardan oluşan bu kesimde konutların arka kesimi bahçe-avlu olarak kullanılmaktadır. Yapımı tamamlandığında kent merkez bünyesiyle arasında belirgin bir boşluk bulunan mahalle, zamanla Bahaeddin Ögel Caddesi ve yakınında yapılan konutlarla büyümeye başlamıştır. Ancak mahallenin geri kalan kesimi, kentin diğer yerlerinde olduğu gibi 4 ve 5 katlı meskenlerin hâkim olduğu bir yapıya sahiptir. Son yıllarda yeni yapılan konutlarda kat irtifakı 8'e çıkarılmıştır. Mahalle geneline hâkim olan ayrıklı konut yapısı ve konutların çevresindeki yeşil alanlar, mahallenin farklı bir görünüme sahip olmasını sağlamıştır. Geniş cadde ve sokak sistemiyle de yerleşme dokusu kentin geri kalanından ayrılmaktadır (Şekil 11-e).

f. 2000'li yıllardaki toplu konut süreci ve uniform mahalleler dönemine karşılık gelen Abdullahpaşa Mahallesi düzenli bir geometriye sahip dikdörtgen olmayan parsellerden oluşmaktadır. Bu durum üzerinde bulunduğu morfolojik birim olarak birikinti yelpazesi ve daha yukarıdaki yamaçlardan kaynaklanmaktadır. Bina avluları genellikle arka cephelerinde yer alan güneydeki kesimde binalar arasındaki mesafenin fazla olduğu görülmektedir. Saray Bosna caddesinin kuzeyinde yer alan ve genellikle bir veya iki katlı konutların yer aldığı kesim bahçeli bir konut yapısına sahiptir. Bu konutların birçoğu yüksek gelir grubuna ait villalardır. Kat sayısının azalmasıyla konut alanlarındaki mesafe de azalmıştır. Daha kuzeyde ise 2009 yılından sonra toplu konut projeleriyle yapılan ve genellikle 10 katlı binaların yer aldığı kesim bulunmaktadır (Şekil 11-f).

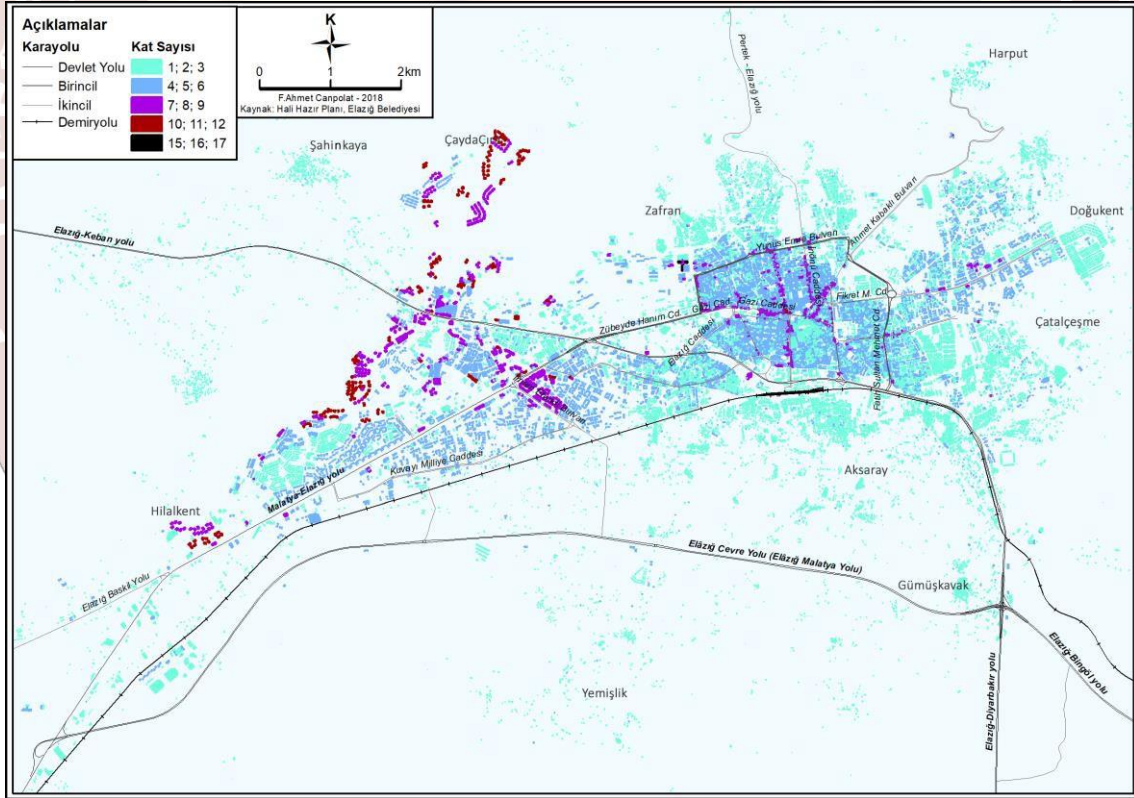
g. 2000'li yıllarda ortaya çıkan bir diğer mahalle ise nüvesi 1970'te 1800 evler Mahallesi ile atılan Cumhuriyet Mahallesi'dir. Genellikle 2 ve 3 katlı meskenlerin hâkim olduğu mahallenin GD kesimi yüksek gelir grubuna ait villalardan ve konutlardan oluşmaktadır. Mahalledeki binalar genellikle 2-3 katlı ve ayrıklı nizamda olan, bahçe ve otopark gibi eklentilerin olduğu ve bir duvarla sokaktan kısmen izole edilmiş korunaklı meskenler görünümündedir. Ayrıca dış cephe yapısı, konut planı, konut alanı büyüklüğü, yapı malzemesi, pencere büyüklükleri ve çatı örtüsü gibi birçok özelliği benzerlik göstermektedir. Mahalle genellikle dikdörtgen parsellerden oluşmakta, ancak mahallenin batısına doğru düzenli olmayan bir geometriye sahip parseller ve sokak sistemine geçildiği görülmektedir. Eğim ve engebeliliğin değişmesine bağlı olarak ortaya çıkan bu görünüm, Gazi caddesine doğru kısmen değişmekte ve düzenli hale gelmektedir. Resmi alanların arttığı mahallenin GD'sunda, Çayda Çıra kavşağından başlamak üzere Abdullahpaşa Mahallesi sınırına kadar kentin ikincil merkezi iş sahasına ev sahipliği yapmaktadır. Bu cadde üzerinde ve yakınında binaların kullanımında, ticaret ve ofis alanlarının süreci içerisindeki artışı bağlamsal açıdan bir değişim yaşandığını göstermektedir (Şekil 11g).

Elazığ Keban karayolunun kuzeyinde uzanan ve kümeler halindeki konutlarla genel olarak parçalı bir yerleşme dokusu gösteren Çayda Çıra Mahallesi ise 2010'dan sonra ortaya çıkmış ve gelişmiştir. Günümüzde yapılaşma hızının yüksek olduğu bir kesimdir. Engebeli bir plato yüzeyi ile yamaçlardan oluşan jeomorfolojik yapısı yerleşme dokusu üzerinde belirleyici olmuştur. Birbirini farklı açılarla kesen cadde ve sokaklara genellikle dörtgen olmayan parseller eşlik etmektedir. Kavisli parsellerin bulunduğu mahallede iki önemli yapılaşma alanından ilki güneydeki kesimdir. Elazığ-Keban yolu ve yakınında yer

alan bu yapılaşma sahasında ayrıık nizamda yapılan 6 ve üzeri konutların arka kesimleri otopark ve küçük birer avlu/bahçe görünümündedir. Kuzeye doğru inşaat halindeki ve yeni bitirilmiş konut alanlarıyla yapı yoğunluğu nispeten azalmakta, en kuzeyde ise TOKİ'nin yaptığı konutlar ve onlara eşlik eden diğer konut alanlarıyla tekrar yoğunluk artmaktadır. Günümüzde yapımı devam eden ve planlanan konutlarla bu yoğunluğun daha da artacağı beklenmektedir.

Elazığ kentinde binaların kat sayılarının dağılışı üzerinde imar planı yönetmeliğinde belirtilen yol genişliği kıstası dışında, Merkezi iş sahası olması, talebin fazlalığı, sosyo-ekonomik düzey, kent merkezine olan mesafe, arsa fiyatları ve arazi eğim özellikleri gibi çok sayıda faktör etkili olmaktadır. Örneğin Aksaray, Karşıyaka ve Çatalçeşme gibi mahalleler kentin periferisindeki yarı kırsal alanlar olması ve kentin ana büyüme aksı dışında, olduğundan ağırlıklı olarak 1-3 arası kat sayısına sahip meskenlerden oluşmaktadır. Doğukent ve Ulukent mahallelerinde de benzer bir yapı geçmişte görülürken, kentin diğer yerlerine göre daha düşük fiyatlı arsa fiyatları bu yöndeki konut ihtiyacına da bağlı olarak bunu değiştirmiştir. Artık yeni yapılan konutlarda imar planının izin verdiği kat sayısı sınırında yeni binalar yapılmaktadır. Şehir hastanesinin yapımına başlanmasından bu yana söz konusu süreç devam etmektedir (Şekil 13).

Kentin B ve KB'sını oluşturan Beyzade Efendi ve İmam Efendi Bulvarları ile yakın çevresinde, Cumhuriyet Mahallesi'nin Keklik Tepe yamaçlarında, Çayda Çıra Mahallesi'nin büyük bölümünde 7 kat ve üzeri binalar bulunmaktadır. Söz konusu alanlar 2000'li yıllardan sonra gelişen kentsel alanlardır. Şehrin daha eski bölgelerinde hâkim kat sayısı 4-6 arasındadır. Yalnızca şehir merkezinde, ana caddeler üzerinde kat sayısı tekrar 7 ve üzerine çıkmaktadır (Şekil 12).



Şekil 12. Elazığ Kentinde Binaların Kat Sayısına Göre Dağılışı (2017)

Şehirde 2002 yılından 2017 yılına kadar ki süreç içerisinde yapıların ve dairelerin kat sayılarında belirgin bir artış yaşanmıştır. Nitekim 2002 yılında 10 kat ve üzeri yapı sayısı yalnızca 2 iken, 2017 yılında 114'e yükselmiş ve 10 kat üzeri yapıda daire bulunmazken 3200'e çıkmıştır. 1-3 kat sayısına sahip yapı ise 101'den 90'a, daire ise 199'da 15'e gerilemiştir (Şekil 12, Tablo 3).

Tablo 3. Elazığ Kentinde Kat Sayısına Göre Yapı ve Daire Sayılarını Değişimi (2002, 2017)

Kat Sayısı	Yapı Sayısı		Daire Sayısı	
	2002	2017	2002	2017
1-3	101	90	199	15
4-6	175	310	1325	3059
6-9	14	180	176	3140
10+	2	114	0	3200
Toplam	292	694	1700	9414

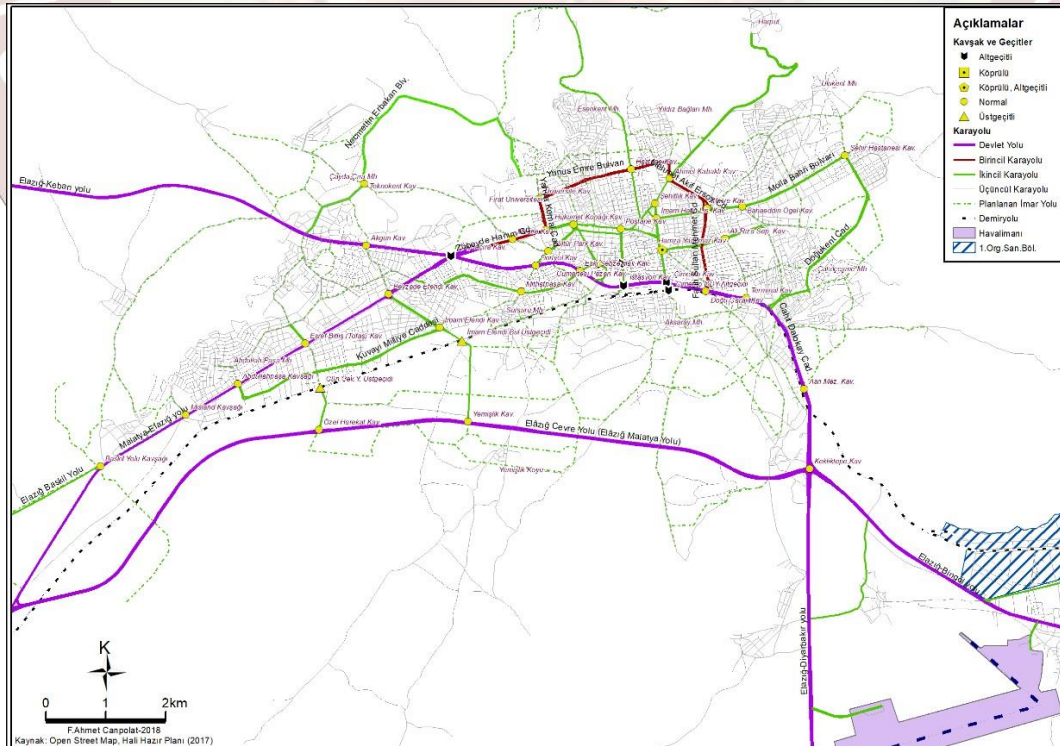
Kaynak: TÜİK, Yapı İzin İstatistikleri (2002, 2017).

Kentin eski imar planlarında yoğunluk ve/veya kat yüksekliklerine ilişkin kademelenme bulunmamaktadır. Şöyle ki; bazı imar adalarında aynı ada içerisinde üç farklı yapı nizamı ve kat adedi bulunmaktaydı. Yapılan düzenleme ile yerleşme bölgelere ayrılarak, her bölgenin yapı nizamı, yükseklikleri ve yoğunlukları dengelenmiştir (Anonim, 2016:1). Böylece gelecekte kentin farklı bölgelerinde, daha homojen yapı adalarının ortaya çıkacağı söylenebilir.

3.2.3. Ulaşım Yapısındaki Değişim

Kentsel ulaşım sisteminin yollar, taşıtlar ve terminaller olmak üzere üç temel bileşeni vardır. Toplumsal özelliklere göre değişmesine karşın kentsel alanda bütün arazinin ortalama %30'u ulaşım sistemi tarafından kullanılır (Kılınçaslan, 2012:50). Bu karmaşık ve önemli sistemin değişmesi üzerinde çok sayıda faktör etkili olmaktadır. Kentsel ulaşımında akım yoğunluğu, kentsel arazi kullanım türlerinin birbirleri ile olan etkileşimleriyle farklılık göstermektedir. Dolayısıyla arazi kullanımındaki değişim, kentsel ulaşımın değişmesinde öncül faktör olarak belirlemektedir.

Elazığ kentinde kentsel ulaşım ağının ortaya çıkmasında ve gelişmesinde fonksiyonel arazi kullanımının yanında nüfus yoğunluğu, bireysel araç sahipliği, jeomorfolojik özellikler, drenaj ağı, demiryolu, kentsel eşikler gibi çok sayıda değişken belirleyici olmaktadır. Kentin ilk ulaşım ağı henüz ovaya inmeden önce çevre vilayetlerle bağlantısını sağlayan çevre yolları ile Harput'a ulaşan yoldan oluşmaktadır. Harput yolu'nun Çarşı ve Sarayatik mahallelerine bağlantısı ile başlayan kent içi ulaşım ağı, İstasyon ve Gazi caddelerinin oluşması ve Elazığ-Keban, Elazığ-Malatya, Elazığ-Diyarbakır çevre yollarının bu caddelerle birleşmesi ile kentin ana ulaşım omurgası belirlemiştir.



Şekil 13: Elazığ Kent İçi Ulaşım Haritası (2018)

İl genelinde artan araç sahipliği özellikle Elazığ kentinde trafik yoğunluğunun hızla artmasına neden olmaktadır. Ulaştırma istatistiklerine göre 1994 yılında il genelinde 16 bin kayıtlı otomobil ve toplam 26 bin civarında araç bulunurken, 2017 yılı itibariyle otomobil sayısı 67 bine ve toplam araç sayısı 118 bine ulaşmıştır (TÜİK, 2017-c).

Ana ulaşım ağı ortaya çıkmasından sonra kentin gelişimine paralel olarak yeni ana akslar ve bağlantılar ortaya çıkmıştır. Kentin karayolu ulaşım ağındaki değişimler şu şekilde sıralanabilir:

Trafik: Merkezde mevcut ulaşım bağlantılarının alternatif aksları bulunmamaktadır. Trafik kent merkezinde sıkışmaktadır ve nüfusunun artması ile birlikte bu trafik sıkışıklığı daha da artacaktır. Yerleşmede üretilen trafik yoğunluğu 2-3 aks üzerinde toplanmıştır. Bu trafiğin yoğunluğu da kent merkezini kullanmaktadır. Alternatif yol güzergâhlarına ve merkezin trafik yükünü azaltacak kuşak yollara ihtiyaç duyulmaktadır. Özellikle doğu-batı akslarının olmayışı, bütün merkez trafiğinin Gazi Caddesinde toplanması sorun teşkil etmektedir Nitekim Gazi Caddesi ve çevresinde sıkışmış, yapılaşmadan ve eşiklerden dolayı merkez yayılamamakta ya da gelişmemektedir (Anonim, 2016:10).

Elazığ şehrinde yıllara göre trafik kazalarının analiz edildiği bir çalışmada 1992 yılında 376 olan trafik kazasının, 2000 yılında 1055'e yükseldiği ve kentte meydana gelen kazaların şehrin birçok kesimine dağılmakla beraber yoğunluk merkezi iş sahasını ve resmi daireleri bünyesinde bulunduran merkez kesimi ve güneyde yer alan çevre yolunda olduğu belirtilmiştir (Karakaş vd. 2009:58-66). 2016 yılında yapılan başka bir çalışmada kentteki trafik kazalarının 2014 yılında 809, 2015 yılında ise 926 olarak gerçekleştiği ve birincil merkezi iş sahası ve yakınında gerçekleşen kazaların fazla olduğu ancak Hazardağlı ve Çaydaçıra kavşaklarının da önemli iki kara nokta olarak belirlendiği ifade edilmiştir (Çağlayan ve Dağlı, 2016:680-681). Buradan hareketle kentin batıya doğru gelişimine bağlı olarak Hazardağlı ve Çayda Çıra kavşaklarının trafik problemleri için yeni düğüm noktaları olarak ortaya çıktığı belirtilebilir.

Yerleşme ve ulaşım: Elazığ kentinin kuruluşunda en önemli etkenlerden birisi, eski yerleşim yeri olan Harput'a göre ulaşım rahatlığıdır. Ovada D-B ve K-G istikametli iller arası ulaşım hatları arasında önemli bir kesişim durağı olan Elazığ yerleşmesinin, yapısal özellikleri üzerinde ulaşımın etkisi önemlidir. Ovanın uzanışına da uygun olarak ortaya çıkan D-B yönlü ulaşım hatları kentin ana gelişim yönlerini oluşturmuştur. Nitekim bu lineer büyümeyi kontrol altına almak için K-G yönlü yeni akslar oluşturulmaktadır. Kentte 2009 yılına kadar ana ulaşım aksları kentin gelişimini kontrol ederken, yerleşmenin formu başlığında da belirtildiği üzere, bu tarihten itibaren yamaçlara ve Harput platosu yüzeyine yönelen yeni konut alanlarıyla bu etki nispeten azalmıştır. Ancak Güney çevre yolu ile eski çevre yolu (Elazığ-Malatya karayolu) arasında ve güneyinde kalan, konut stok alanları ulaşımın yerleşmenin büyümesi üzerindeki etkisini sürdürmesini sağlamaktadır.

Karayollarının yapısı: Zübeyde Hanım Caddesinde olduğu gibi kentin bütün ana ulaşım akslarında trafik akım yoğunluğunun artmasının etkisiyle genişletme ve refüj çalışmaları en belirgin değişim olarak dikkati çekmektedir. Bu değişim özellikle birincil ve ikincil ulaşım akslarında, 2000'li yılların başından itibaren başlamış ve günümüzde de devam etmektedir.

Sokaklardaki en önemli değişim daha önce serilmiş asfaltın üstüne, parke taşı döşenerek değiştirilmesi ve kaldırımların belirgin hale getirilmesidir. Trafiğin düşük hızda seyretmesi, güvenli yaya trafiği ve görsel açıdan daha güzel olması nedeniyle tercih edilen bu değişime kentin farklı kesimlerinde rastlamak mümkündür. Bu tür sokaklar genellikle birincil, ikincil ve üçüncül ulaşım aksları dışında kalan yerlerde görülmektedir.

Yeni imar yolları: Eski Çevre yolu olarak hizmet veren Atatürk Bulvarı ve devamında Cahit Dalokay Bulvarı kent içinde kalması nedeniyle yapılan Güney Çevre Yolu Elazığ'ın D-B istikametinde devam eden iller arası taşımacılığın transit olarak gerçekleşmesini sağlamıştır. 2010 yılında trafiğe açılan Güney Çevre yolu ile kent içi ulaşımını rahatlatmasının yanında kentsel gelişim için önemli bir çekim merkezi haline gelmiştir (Şekil 13).

2010 yılında Çayda Çıra Mahallesi'nin K'inde yapımına başlanan ve daha sonra başka konutlarında hızla yapılmasıyla, önemli bir yerleşme alanına dönüşen bu kesimi kente bağlamak için, Üniversite içinden Mesire yerinin kuzeyinden geçen yol toprak yol genişletilerek ve düzenlenerek 2014 yılında trafiğe açılmıştır. Daha sonra Necmettin Erbakan Bulvarının yapılması ve 2017 yılında hizmete açılmasıyla TOKİ kesiminin doğusundan kente bağlandığı alternatif bir rota oluşturulmuştur (Şekil 13).

5'ten fazla yol güzergâhının kesiştiği ve trafik ışıklarının bulunmadığı kentin en büyük kavşağı olan itfaiye kavşağının yeni açılan Şehir Hastanesine ulaşmak için en önemli kesişim noktası olması nedeniyle giderek artan trafik yoğunluğunda muhtemel problemleri gidermek için köprülü veya altgeçitli kavşağa dönüştürülmesi zorunlu hale gelmiştir. Bunun yanında Şehir hastanesine daha hızlı erişim için yapımına başlanan kuşaklama kanalı'nın üstünün kapatılarak karayolu haline getirilmesiyle açılacak bulvar önemli bir alternatif rota olacaktır. Bu rotanın Safran, Fevzi Çakmak ve Yıldızbağları mahallelerinin orta kesimindeki kanal üstü sokaktan geçerek, Eski Askeri hastaneye ve buradan 8. Kolordu Komutanlığı içinden açılacak yeni bir cadde ile Veysel Karani caddesine bağlanması planlanmaktadır (Şekil 13).

Kavşak, altgeçit vd.: Kentin gelişimine paralel olarak yeni kavşaklar oluşturulmuş, bazı kavşaklar yoğun trafik nedeniyle alt geçitli hale dönüştürülmüştür. Bu dönüşümlerden ilki Çayda Çıra kavşağında 2013 yılında tamamlanarak açılan altgeçitle olmuştur. Kent içinde İstasyon caddesinde Bosna Hersek Bulvarı Altgeçidinin ve Kızılay Mahallesi'ndeki Kazım Karabekir caddesinde Kızılay Köprüsü Alt Geçidinin 2016 yılında tamamlanmasıyla hız kazanmıştır. 2017 yılında Cahit Dalokay Bulvarında İstasyon Kavşağındaki Altgeçit tamamlanmıştır. 2018 yılında ise kent içi ulaşımında en önemli düğümlerden biri olan Rüstempaşa Mahallesi'ndeki Orduevi kavşağında Hamza Yanılmaz Katlı Kavşağı yapılmıştır. Ayrıca kent içinden geçen demiryolu ile diğer kesim birleştirmek, böylece hemzemin geçitleri kaldırmak için Ataşehir Mahallesi'nde İmam Efendi Bulvarı Üstgeçidi ile Aksaray Mahallesi'nde Çimento Fabrikasının KB'sında DDY Üstgeçidi 2018 yılında tamamlanmıştır.

Ataşehir mahallesinde Tofaş Kavşağı - Güney Çevre Yolu DDY Üstgeçidi devam ederken, Malatya yolu üzerinde Hazardağlı ve Tofaş kavşağında ana yol için yapılması planlanan iki altgeçit projesinin ise bu kesimlerde yaşanan trafik problemlerini azaltacağı düşünülmektedir.

Ulaşım sistemleri: İller arası yolcu trafiğinde havayolunun payı arttığı için son yıllarda şehirlerarası terminalin payı önemli ölçüde azalmıştır. Bu nedenle Otogar'ın Güney Çevre yolu üzerinde planlanan yerinde yapılması ve taşınması kısa vadede mümkün görünmemektedir.

Elazığ havaalanı Elazığ-Bingöl karayolu üzerinde Yazıkonak beldesinde 1940 yılında tamamlanmış ancak sivil uçuşlara açılması 1960 yılında gerçekleşmiştir. 2012 yılında ise Elazığ-Diyarbakır karayolu üzerinde Yazıkonak'ın batısına taşınarak yeni yerinde uluslararası havalimanı olarak hizmete açılmıştır. Daha yüksek kapasiteye sahip yeni havalimanıyla hem iller arası hem de uluslararası yolcu trafiği önemli ölçüde artmıştır.

Kentin büyümesinde ve nüfus hareketlerinin artmasında 1934 yılında demiryolu hattının şehre ulaşmasının etkisi büyüktür. Günümüzde genellikle yük taşımacılığında kullanılan ulaşım sistemi, yolcu taşımacılığı için planlanan Malatya-Elazığ-Diyarbakır hızlı tren projesinin gerçekleştirilmesi ile tekrar kullanım trafiğinin artacağı söylenebilir.

Kent içinde kalan demiryolu hattı kent için antropojenik eşik özelliği göstermektedir. Yani kentin güneye doğru büyümesinde önemli bir engel konumundadır.

Ulaşım Projeleri: Kentteki ulaşım projelerinden ilki Güney Çevre yoluna paralel olarak yapılması planlanan Güney İmar Yoludur. İmam Efendi bulvarının doğusunda Aksaray Mahallesi'ne doğru devam edecek bu yol Hicret ve Aksaray Mahallelerindeki kentsel dönüşüm çalışmalarına paralel olarak orta ölçek tamamlanacağı düşünülmektedir.

İkinci proje, Güney Çevre yolunun güneyindeki Yemişlik köyünün Güney Çevre yolu ile ve kentle bağlantısını kolaylaştıracak bulvar ile Aksaray ve Hicret mahallelerinin Güney Çevre Yolu bağlantısını sağlayacak çalışmalardır. Söz konusu projeler tamamlandığında kentin batısının ve doğusunun güney çevre yolu ile bağlantısı artacak; sonuçta Güney Çevre Yolunun kuzey ve güney kesimi boyunca yapılaşma hız kazanacaktır.

Üçüncüsü, kent için oldukça önemli Kuzey çevre yolu projesidir. Harput platosundan Kuzova'ya ve Malatya karayoluna bağlanması planlanan yol 2. Organize Sanayisi projesiyle paralel olarak tamamlanacağı düşünülmektedir. Kuzey çevre yolu tamamlandığında buna paralel olarak devam ederek bağlanan Kuzey İmar yolunun yapılacağı, imar planında gösterilmektedir (Şekil 13).

Dördüncüsü ise kentin doğu-batı bağlantısının zayıf olması nedeniyle Yunus Emre Bulvarı, Gazi Caddesi ve Vali Fahribey Caddesine alternatif yeni bir rota oluşturulmasıdır. Bunun için mevcut DSİ bölge müdürlüğü içinden geçecek ve Zübeyde Hanım caddesine paralel olan bir bulvarın açılması planlanmıştır.

3.2.4. Fonksiyonel Arazi Kullanımındaki Değişim

Demografik kentleşmeye bağlı olarak büyüyen yani planlı bir kentleşmenin olmadığı yerleşmelerde en önemli problemler fonksiyonel arazi kullanımıyla ilgili hususlardan kaynaklanmaktadır. Mekanın optimum kullanımı için nasıl düzenlendiği ve nasıl düzenleneceği çok önemlidir. Bu düzenin ortaya çıkması üzerinde, planlar kadar insanların talep ve beklentileri de etkili olmakta ve değişmektedir.

Elazığ şehrinde değişen mekânsal örüntüleri ve bunlardaki değişimi anlamak için her bir fonksiyon alanı ile ilgili dikkati çeken örnekler şunlardır:

Merkezi İş Alanı: Kentin nüvesini oluşturan Çarşı, Sarayatık ve çevresindeki mahalleler genel olarak konut+ticaret alanı olarak kullanılmakta aynı zamanda birincil merkezi iş alanına karşılık gelmektedir (Şekil 14).

2000'li yıllardan itibaren şehrin batıya doğru belirgin olarak büyümesi ile birlikte Elazığ-Malatya karayolunun (eski çevre yolu) Çayda çıra kavşağından sonraki bölümünde yeni bir iş ve ticaret merkezi oluşmuştur. İkincil merkezin büyümesini bu kesimdeki hızlı nüfus artışı ile birlikte yeni hizmet alanlarına duyulan ihtiyaç teşvik etmiştir. 2004 yılından sonra İmam Efendi Bulvarı üzerinde açılan yeni hizmet alanları, Hazardağlı kavşağındaki yeni iş ve ticaret alanları ve 2014 yılında bu hat üzerinde açılan alışveriş merkezi ile birlikte giderek gelişen bu alan artık kentin ikincil merkezi iş sahası görünümüne ulaşmıştır. Bu hat kesintili olarak Hilalkent toplu konutlarına kadar devam etmektedir. Böylesine belirgin bir lineer özellik kazanmasında birincil merkezi iş sahasında ticarethane fiyatlarının yükselmesi ve daha geniş mekâna ihtiyaç duyan mobilya ve benzeri yapıların kent merkezinin dışında ancak ulaşımı kolay olan bu kesimi seçmeleri etkili olmuştur. Yani iş ve ticaret türlerinin yer seçiminde değişen yapı, arazi kullanımında da değişime neden olmuştur. Bu dönüşüm devam etmektedir.

2004 yılında Elazığ-Keban yolu üzerinde açılan ilk AVM sonrasında bu hat üzerinde üçüncü bir merkezi iş sahası nüvesi oluşmaya başlamış ancak yol üstünde konut+ticaret fonksiyonuna sahip yapıların yerine yalnızca konut işlevi olan 2-3 katlı konutların sıralanması ve Üniversite ile diğer resmi kurumlara ait geniş arazilerin sınır oluşturması nedeniyle gelişimini sürdürememiştir.

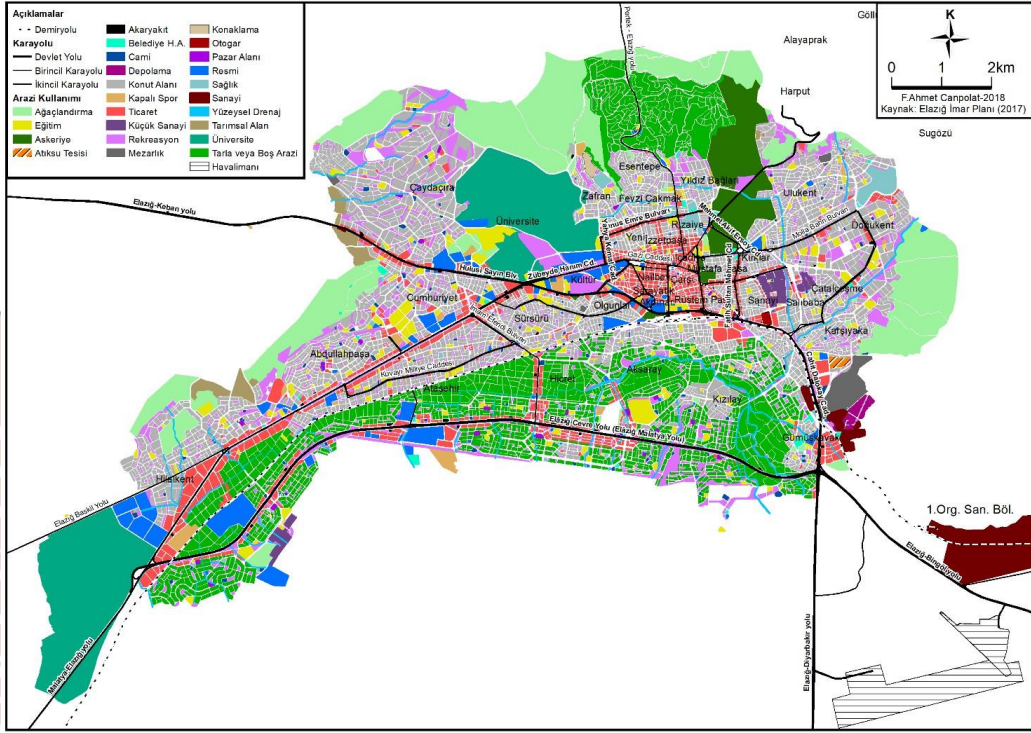
Resmi kurum alanları: Resmi kurumların konumlarında yaşanan değişikliklere bakıldığında, en önemli değişimin kent merkezi ve yakınındaki binaların ve hizmet alanlarının kent merkezinden çıkarılması olduğu görülmektedir. Böylece kent merkezinde ulaşım ve arazi kullanımında yaşanan problemleri gidermek hedeflenmektedir. Bu yer değiştirmelerden önemli olanları şu şekildedir:

2010 yılına kadar şehir merkezinde eski bir binada hizmet veren Belediye buradan Elazığ-Malatya karayolu üzerinde Cumhuriyet Mahallesinin GD'suna taşınmıştır.

Akpınar Mahallesinin batısında yer alan Elazığ PTT dağıtım ve toplama merkezi hizmet verdiği binanın koruma altına alınması ve fiziki koşullarının iyi olmaması nedeniyle güneyindeki alana yapılan yeni

hizmet binasına 2014 yılında taşınmıştır. PTT ile ilgili bir diğer değişim ise merkez şubede yaşana yoğunluğu azaltmak için kenti farklı kesimlerinde açılan küçük PTT şubeleri önemli bir değişim olarak karşımıza çıkmaktadır.

Çarşı Mahallesi'nin KB köşesinde yer alan SGK binası değişim eğilimiyle bağlantılı olarak, 2017 yılında Olgunlar Mahallesi Atatürk Bulvarı üzerinde yapımına başlanan yeni hizmet binasına 2019 yılında taşınması planlanmaktadır.



Şekil 14: Elazığ Şehrinin Fonksiyonel Arazi Kullanımı (2017)

Çayda Çıra kavşağının GD'sunda yer alan Emniyet Müdürlüğü, 2016 yılında gerçekleştirilen saldırı sonrasında geçici olarak, Ataşehir Mahallesi'nin batısında kapatılan bir okula taşınmıştır. Ancak Çayda Çıra mahallesi'nin GD'sunda Polis Meslek Y.O. ve lojmanların bulunduğu parsel içinde yapımı tamamlanmak üzere olan yeni hizmet binasına taşınacaktır.

Resmi alanlar içinde 2015 yılında yıkımı gerçekleştirilen Hükümet konağının yeniden aynı yere inşa edilmesi ise söz konusu kentin periferisine doğru taşınma eğilimine zıt bir örnektir. Ancak Elazığ kentinin en önemli ihtiyaçlarından biri olan kent meydanının olmaması durumuna bir çözüm olabilecek Kapalı spor salonunun yıkılmasıyla oluşturulan meydan ve devamında yeni hükümet konağının doğusundaki meydan bu ihtiyacı nispeten gidermiştir.

Askeri alanlar: Askeri alanlar Harput yolunun ovaya doğru yaklaştığı yamaçlardan başlamak üzere Çarşı Mahallesi'nin batısına kadar neredeyse kesintisiz uzanmaktadır. Bu hat üzerindeki en önemli değişim 1990'lı yıllarda kentin doğu-batı yönünde ulaşımını kolaylaştırmak için açılan Mehmet Akif Ersoy Caddesinin Kolordu'yu ikiye bölmeye şeklinde gerçekleşmiştir.

Eğitim alanları: Eğitim alanlarındaki değişim yeni alanların oluşturulması şeklinde gerçekleşmektedir. Örneğin yalnızca 2003 yılından sonra 10'dan fazla yeni lise eğitim vermeye başlamıştır. Günümüzde 220'nin üzerinde okul eğitim hizmeti vermeye devam etmektedir.

Eğlenme, dinlenme, spor alanları: Günümüz insanlar rekreasyon alanlarında dinamik düzenlemeler aramaktadır. Bununla birlikte kentsel açık alanların niteliğini Whyte(2000:32-39) ulaşılabilir olması, insanların çeşitli aktivitelerde bulunması, mekânın konforlu, olumlu bir imaja sahip, sosyal aktivitelere önem verilen, daha fazla sosyal etkileşimin sağlandığı mekânlar olarak belirtmektedir. Rekreasyon ve

park alanlarında yaşanan değişimde bu değişimin izlerini görmek mümkündür. Nitekim 2015 yılında açılan 21 hektar yüz ölçüme sahip Kültürpark ile Belediye'ye devredildikten sonra yapılan çevre düzenlemeleri ile hizmete açılan Fethi Sekin Parkı (Mesire) piknik alanları, çocuk parkları ve aktivite alanları ile bunu örneklemektedir. Kent parkları içinde dinlenme ve çocuk oyun parkı şeklinde daha sade rekreasyon alanlarının da önemli bir işlevi vardır. Bu kapsamda mahalle içlerinde yeni açılan küçük park alanlarıyla kentin yeşil alanlarında artış yaşanmıştır.

Birincil merkezi iş sahasının batıdaki sınırında yer alan ve 1964 yılında hizmete açılan Ahmet Aytar Kapalı Spor Salonu 2013 yılında yıkılarak, Cumhuriyet Mahallesi'nin batısında Hazardağlı caddesi üzerine taşınmıştır. Eski kapalı spor salonunun yerinde ise 2014 yılında Ahmet Aytar Meydanı kullanıma açılmıştır. Eski kapalı spor salonunun karşısında yer alan İller bankası (İlbank) 2014 yılında Yeni Belediye Binasının kuzeyine taşınmıştır. Ancak eski bina günümüzde de Valilik Ek Hizmet binası olarak hizmet vermeye devam etmektedir.

2018 yılında Doğukent Mahallesi'nin GD'sunda açılan 15 Temmuz Şehitleri Kapalı Spor Salonu D-B istikametli uzanan kentin, doğu kesiminde bu ihtiyacı gören önemli bir değişim olmuştur.

Ticaret alanları: Kent içinde farklı kesimlere dağılmış olan galericilerin kentin GB'sında güney çevre yolu üzerine taşınması bazı iş alanlarındaki toplulaşmaya güzel bir örnektir. Bu durum eski çevre yolu üzerinde toplanan mobilyacılar da görülmektedir. Araba satış mağazaları da kente fazla uzak olmayan çevre yolları üzerinde özellikle 2000'li yıllardan sonra toplanmaları yine bu olguyu örneklemektedir.

Sanayi alanları: 1973 yılında yapılan Küçük Sanayi Sitesi günümüzde de aynı yerinde hizmet vermekte ancak kent içinde kalması nedeniyle yeri değiştirilmesi planlanmaktadır. İmar planında yeni yeri, Güney Çevre Yolu'nun başlangıç kesiminde, Meryem Dağı etekleri üzerindedir. Bu yer seçiminde hem kolay ulaşım, hem de yakınındaki Galeriler sitesinin bulunması etkili olmuştur.

Hicret Mahallesi'nde Demiryolu kenarında 1952 yılında kurulan Tuğla fabrikası kent içinde kalması nedeniyle ve Güney çevre yoluna açılacak yeni bulvar için yıkımına başlanmıştır. Fabrikanın yerinde hemzemin geçit yerine, köprülü kavşak yapılarak bağlantının tamamlanması planlanmaktadır. Benzer bir durum Aksaray Mahallesi'nde yine kent içinde kalan ve hava kirliliğine neden olan Çimento fabrikası için de geçerlidir. Ancak bu fabrikanın buradan kaldırılması ile ilgili yasal problemler devam etmektedir.

Konut alanları: Kent içindeki arazi kullanımındaki en önemli değişim yerleşme başlığında ifade edildiği üzere konut alanlarının dönüşüm sürecidir. Ayrıca kentin yerleşim alanı içindeki boş alanların hızla fonksiyonel kullanıma dâhil olması bir diğer önemli değişimdir. Daha önce kullanılmayan veya tarım alanı olan bu araziler imara açılarak genellikle yeni konut alanlarına dönüşmektedir. Bu husus kent merkezi yakın çevresinden başlamak üzere kent periferisinde yoğunluğu artan bir değişim sürecidir. Örneğin Ataşehir ve Sürsürü mahallelerinin güney kesiminde, Cumhuriyet ve Abdullahpaşa mahallelerinin kuzey kesiminde, Esentepe ve Yıldız bağları mahallelerinin ana yollara yakın kesimlerinde bu değişim daha fazla dikkati çekmektedir.

Konut alanlarındaki değişimin yönü açısından bakıldığında ise 2018 yılı Çevre düzeni planına göre Çaydağ Mahallesi'nin Şahinkaya köyüne kadar arasındaki alan, Zafran Mahallesi ile Harput yolu (Ahmet Kabaklı Blv.) üzerindeki Askeri alana kadar yamaçlar, Hilalkent Mahallesi'nin yakın çevresi, Meryem Dağı KB ve B etekleri, Güneyçevre yolu K ve G kesimi, Aksaray ve Kızılay mahallelerindeki boş araziler, Karşıyaka ve Çatalçeşme mahallelerinin D kesimi yeni yerleşme alanları olarak gösterilmiştir (T.C. Çevre ve Şehircilik Bakanlığı, 2018).

Sağlık Alanları: Fevzi Çakmak Mahallesi'nin GB'sında Harput Devlet hastanesi ile yakınındaki Eğitim ve Araştırma hastanesinin kapatılarak, 2018 yılında açılan Şehir hastanesine taşınması yine önemli bir değişimdir. Şehrin merkezine çok yakın bir konumda yer alan bu iki hastane hem yakın çevresi için hem de Üniversite hastanesine bağlanan Yunus Emre Bulvarı için önemli bir ticari çekim merkezi durumundaydı. Ancak kentin doğu sınırına doğru taşınması bu kesimdeki ticaret alanları için günümüzde önemli bir probleme dönüşmüş durumdadır.

3.2.5. İktisadi Yapıdaki Değişim

Kent ekonomisindeki en önemli unsurları arazi kullanımı ile birlikte yer seçimi kararları, konut piyasası, sanayi, ulaşım, ticaret ve merkezi iş sahaları, turizm, tarım ve madencilik oluşturmaktadır. Bunların hepsi bütün kentlerde ekonomiyi etkileyen unsurlar olmamakla birlikte ekonomideki önem dereceleri de aynı değildir.

Elazığ kentinde farklı ekonomik sektörlerde birbirleriyle doğrudan veya dolaylı olarak ilişkili değişimler yaşanmaktadır. Bu değişimleri şu şekilde sıralayabiliriz:

Genel görünüm: Kentte günümüzde üretime yönelik sektörler fazla gelişmemiştir. Hizmetler ve ticaret sektörleri ön planda olmasına karşılık, imar hareketleri ile rant elde etme, yerleşmedeki en önemli gelir kaynağı olarak görülmektedir. Bu nedenle sürekli plan (imar planı, revizyon imar planı) değişiklikleri yapılmaktadır (Anonim, 2016:17). Kentteki iktisadi yapının mevcut durumu, değişimin yönetilmesinde önemli bir engel olarak karşımıza çıkmaktadır. Ancak Anadolu'nun diğer kentlerinde olduğu gibi güçlenen ve artan orta sınıf'ın talepleri ile yerel ve ulusal aktörlerin müdahaleleriyle bu yapının giderek değişeceği öngörülmektedir.

İktisadi faaliyet grupları: Elazığ kentinde çalışanların sektörel dağılımında, hizmet sektörünün payı çok önemlidir. 1990 yılından, 2016 yılına kadar hizmet sektörünün payı %82 olarak kalmıştır. Tarım ve sanayi sektöründe de oransal açıdan önemli bir değişim görülmemiştir. Tarım'da %5 civarında olan çalışan sayısı oranı, sanayi'de %13 civarındadır. Sayısal olarak 1990 yılında tarım sektöründe 2 bin civarındaki çalışan sayısı, 2016 yılına 3300'e; sanayi sektöründe 5600'den 7300'e ve hizmet sektöründe çalışan sayısı 35 bin'den 48 bin kişiye yükselmiştir (Tablo 4). İktisadi faaliyet gruplarında orta vadede değişime neden olabilecek en önemli faktör 2.Organize Sanayi Bölgesinin açılması olacaktır.

Türkiye genelinde ortalama işgücüne katılma oranı 2008 yılı itibariyle %47 iken Elazığ ilinde %40, işsizlik oranı ise ülke genelinde %10,4 iken, Elazığ ilinde %15,5'tir. 2013 yılında ise işgücüne katılma oranı ülke genelinde %50'ye yükselmiş Elazığ ilinde ise %53 ile ülke geneli ortalamasının üzerine çıkmıştır. İşsizlikte ise ülke genelinde %8,8 iken Elazığ il genelinde %7,8'e gerilemiştir (TÜİK, 2008-2013).

Tablo 4: Elazığ Şehrinde Nüfusun İktisadi Faaliyetlerine Bölünüşü

1990	Toplam	%	2000	Toplam	%	2016	Toplam	%
Tarım	2.019	4,8	Tarım	1.709	3,4	Tarım	3.277	5,5
Sanayii	5.603	13,2	Sanayi	5.268	10,4	Sanayi	7.805	13,2
Hizmet	34.797	82	Hizmet	43.465	86,2	Hizmet	48.195	81,3

Kaynak: 1990 ve 2000 yılları TÜİK-Genel Nüfus Sayımları, SGK, 2016

Sanayi: Kentte 1990'lı yıllarda istihdam ve üretim bakımından en büyük işletmeleri Kamu yatırımları oluşturmaktadır. Bunlar; Elazığ Çimento, Şeker Fabrikası, Eti Krom, Maden Eti Krom, Elazığ Şarap Fabrikası, Sivrice Gübre Fabrikası ve çok ortaklı yatırım olan Keban Holding ve bağlı işletmeleri (Keban Plastik, Ağın Deri, Elazığ Beton)'dir. 2000'li yıllarda ise kamunun yerini kısmen özel sektör almaya başlamıştır. Bu dönemde kamu yatırımları olan Etikrom, Şeker Fabrikası, Şarap Fabrikası, Elazığ Çimento ile birlikte Alacakaya Mermer, Şarkgaz, Elteks, Akra İplik ve madencilik ile taahhüt işleri yapan firmalar öne çıkmıştır. 2010 sonrasında ise kamuda Elazığ Şeker Fabrikası haricinde kamu üretim ve istihdam yatırımı kalmamış, bunun yerini özelleştirilen Elazığ Çimento, Elazığ Ferrokrom işletmeleri ile birlikte yeni özel sanayi yatırımları almıştır (ETSO, 2018). 2010 yılından sonra görülen bu değişimde, 2008 yılında açılan Birinci Organize Sanayi bölgesinde kurulan fabrikaların rolü önemlidir. Bu fabrikalar kent için, hem çalışma ortamı sağlamış hem de kentin ihracat değerleri yükselmiştir.

Elazığ Ticaret ve sanayi odasına kayıtlı şirketlerin sayısı 1990 yılından günümüze artış eğilimindedir. Bu artış özellikle limited şirketlerin sayısında daha belirgindir. Gerçek kişi tipindeki şirketlerin bir bölümünün daha kurumsal bir yapıya kavuşmak bu yapıya dönüşmelerinin yanında yeni açılanlarla birlikte 299'dan 2874'e yükselmiştir. Kooperatiflerin sayısında 2000'li yıllarda görülen artış yapı kooperatifi türünde iken, günümüzde teşviklerin de etkisiyle tarımsal kooperatiflerdir. Kollektif şirketler

Elazığ'da aynı sermaye grubuna ait şirketler grubu şeklinde faaliyet gösteren firmalardır. Bu firmaları sayısı 2010 yılında 42 iken, günümüzde 3'e kadar gerilemiştir (Tablo 5).

Tablo 5. Elazığ İlinde Şirketlerin Türlerine ve Yıllara Göre Sayıları

Şirket Tipi	1990	2000	2010	2018
Anonim Şirketi	147	211	568	568
Gerçek Kişi	2663	2893	2882	1676
Kollektif Şirket	0	43	42	3
Kooperatif	257	390	26	125
Limited Şirket	299	989	1316	2874
Diğer	1	4	13	13
Toplam	3.367	4.530	4.847	5.259

Kaynak: Elazığ Ticaret ve Sanayi Odası (2018)

Elazığ Ticaret ve Sanayi Odası'na kayıtlı toplam 621 işletmenin 205'i (ildeki işletmelerinin % 33'ü) "Gıda Ürünleri ve İçecek İmalatı" alanında faaliyet göstermektedir. Bu faaliyet alanını sırasıyla 73 işletme (%11,8) ile "Metalik Olmayan Diğer Mineral Ürünlerin İmalatı" ve 66 (% 10,6) işletme ile "Mobilya İmalatı; Başka Yerde Sınıflandırılmamış Diğer İmalatlar" takip etmektedir. Elazığ'da işletmelerin ölçeksel dağılımına bakıldığında işletmelerin %62 civarı 1-9 kişi arasında istihdam sağlayan küçük firmalarken, %35 civarı 10-49 arası kişiyi istihdam eden orta büyüklükte firmalardır. 50-249 kişi arasında istihdam sağlayan büyük işletmelerin oranı ise % 3'tür (ETSO, 2018).

İl ve kent ekonomisinde en önemli unsurlardan biri Organize Sanayi Bölgesidir. I.Organize Sanayi Bölgesi Elazığ-Bingöl karayolu üzerinde yer almaktadır. Ayrıca kentin KB'sında Körpe köyü yakınlarında yapılması planlanan, İkinci Organize sanayi bölgesinin orta ölçekte kent ekonomisine önemli bir katkı sağlayacağı düşünülmektedir.

1973 yılında Küçük Sanayi Sitesi zaman içerisinde özel araç sahipliğinin artmasıyla birlikte kentsel ekonomiye katkısı artmıştır. Küçük Sanayi Sitesi 1049 işyeri kapasitelidir ve yaklaşık 5000 kişiye iş olanağı sağlamaktadır. Bu site mevcut yerinden Yeni Çevre Yolu'nun KB'sına taşınması planlanmaktadır. Böylece eski site yerinin, konut alanlarına dönüştürülmesi ve açılacak yeni sanayi sitesinin modernize edilmesi ile kent ekonomisine olan katkısını arttırması hedeflenmektedir. Kentte 2000'li yıllarda Elazığ Bingöl Yolu üzerinde, faaliyet göstermeye başlayan II. Küçük Sanayi Sitesi 202 işyeri kapasitelidir. Yeni açılan site ile birlikte bu sektörde çalışan sayısında artış yaşanmıştır.

Ticaret: İl düzeyinde gerçekleşen ekonomik gelişmenin, kent ekonomisine olan katkısı önemli olduğundan il genelindeki ithalat ve ihracat verileri değerlendirildiğinde ihracatta en fazla artış madenciliğin etkisiyle 33 kat artış gösteren ilk grup yer alırken, toplam ihracatta en fazla paya sahip ikinci grupta demir-çelik ana sanayi ürünleri gelmektedir. İhracatta yaklaşık 13 kat artış yaşanmış, 24 milyon \$'dan 321,5 milyon \$'a yükselmiştir. İthalatta 2002 yılında en fazla plastik hammadde ile ağır teçhizat makineleri toplam ithalatın yarısını oluştururken, 2017 yılında bütün ürün gruplarında yaşanan artışın yanında en çok ithal edilen ürün türleri arasında elektronik malzemeler, yarı mamul ahşap ürünleri ile plastik hammaddeler yine toplam ithalatın yarısını oluşturan ürünler olmuştur. Bu dönemde ithalat yaklaşık 7 kat artarak 11,5 milyon \$'dan 77 milyon \$'a yükselmiştir (Tablo 6).

Tablo 6. Elazığ İlinin Ürün Gruplarına Göre 2002 ve 2017 Yıllarındaki İthalat-İhracat Miktarları (\$)

Ürünler	İhracat 2002	İhracat 2017	Değişim %	İthalat 2002	İthalat 2017	Değişim %
Tarım-Hayvancılık-Madencilik-Tekstil	4.270.491	147.754.383	3.360	1.787.680	10.210.444	471
İmalat Sanayi ve Makineler	19.935.842	172.281.744	764	9.465.106	30.294.489	220
Elektrik-Elektronik-Mobilya vd.	121.905	1.559.661	1.179	245.818	36.823.296	14.880
Toplam	24.328.238	321.595.788	1.222	11.498.604	77.328.229	573

Kaynak: TÜİK, 2017-e, Dış Ticaret İstatistikleri

Konut ve arsa piyasası: Kent ekonomisindeki önemli unsurlardan biri olan konut piyasasındaki değişim ise 1980'lerden ve özellikle 2000'li yıllardan itibaren daha hızlı bir değişim süreci yaşamıştır. Bu değişim üzerinde inşaat/pazarlama firmaları, yönetim organları, arazi sahipleri, spekülörler, emlak acenteleri ve tüketiciler gibi çok sayıda farklı unsur etkili olmaktadır. Ancak esas değişken tüketicilerde başlamaktadır. Tüketiciler ise yaşam kalitesini arttırmak, kendisine ait bir konut edinme isteği veya zorunlu nedenlerle (afet, kira bedeli vb.) konut piyasasını canlı tutmaktadır.

Yerleşmede işlev alanlarına verilen yoğunluğa bağlı olarak TAKS ve KAKS ve bina yükseklik hakları fazlalaştıkça arsadan maksimum kar sağlanacağı için fiyatlarda o ölçüde yükselmektedir. Bu durumun aksine parselde büyük yapılaşma şartının sınırlandırıldığı bölgelerde, yüksek altyapı giderleri ve kullanım zorlukları arsa fiyatlarını düşürmektedir. Örneğin Çayda Çıra kavşağında daha önce lojman ve kamusal alan olarak kullanılan boş parseller, merkezi konumu nedeniyle yüksek fiyatlı olarak satışa çıkarılmış ancak düşük kat sayısı verildiği için satılamamıştır.

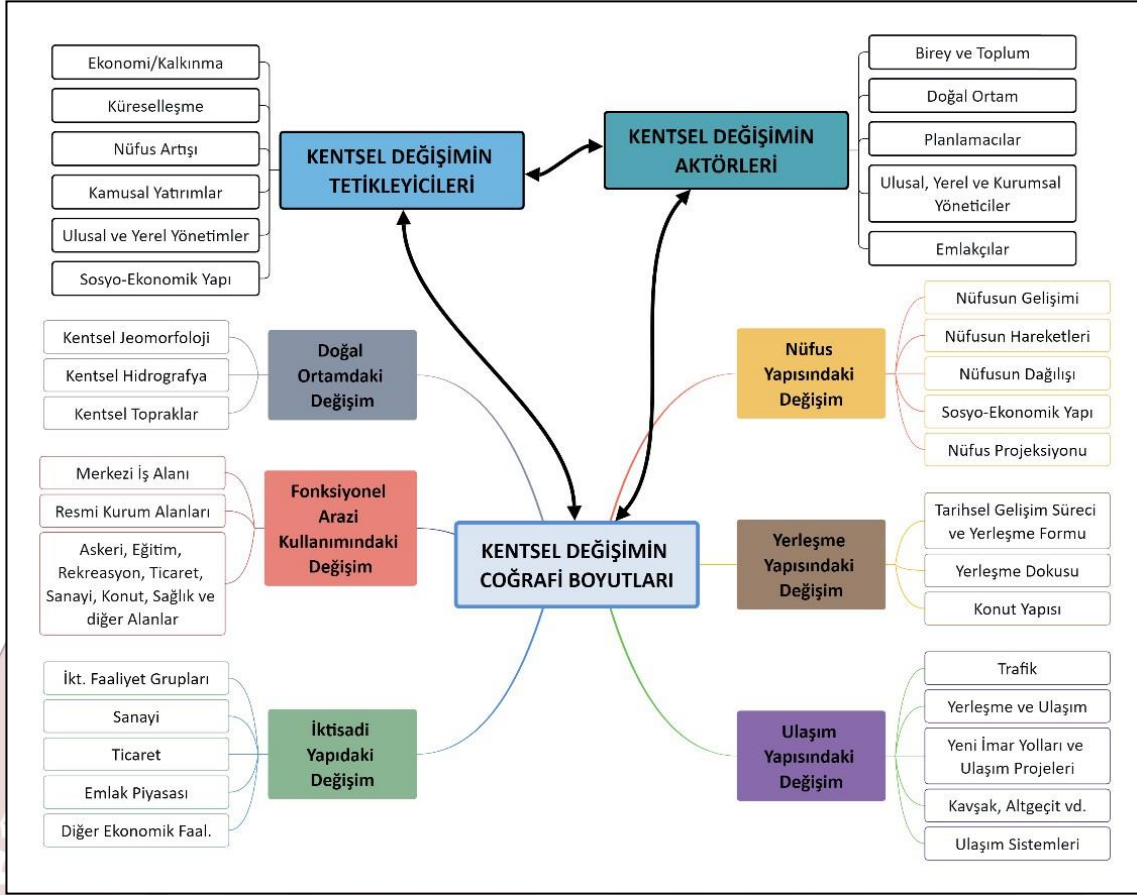
Konut piyasasında kentin gelişme akslarındaki mahallelerde konut fiyatları yüksek, satılık konut sayısı da daha fazladır. Konut satış istatistikleri incelendiğinde merkez ilçede 2015 yılında 9260, 2016 yılında 9348 ve 2017 yılında ise 10210 konut satışı gerçekleşmiştir (TÜİK, 2017-f). Bu değerler konut satışlarında artış eğiliminin olduğunu göstermektedir.

Konut piyasasında Emlakların son 4 yıl içinde çeşitli faktörlere bağlı olarak hesaplanan bir indekste (Sahibinden.com, 2018) konutların m² fiyatları ortalama %41 oranında artış gösterirken mahalle bazında Üniversite, Sürsürü, Ataşehir ve Çayda Çıra mahallelerinde ortalamanın üzerinde bir artış yaşandığı görülmektedir. Arsa piyasasında ise kentin gelişme akslarının yanında, kamusal yatırımlar, yeni ulaşım ağları, uygulanacak projeler gibi unsurlar satış hareketliliği oluşturmaktadır.

Turizm: İl düzeyinde görülen ekonomik değişimlerden biri gelen turist sayısındaki artıştır. 2012 yılında 68 bin'i yerli, 1200'ü yabancı turist Elazığ ilinde konaklamış sonraki yıllarda sürekli artış eğilimini sürdürerek 2017 yılında 174 bin'i yerli, 3500'ü yabancı turist'e ulaşmıştır (Elazığ İl Kültür ve Turizm Müdürlüğü, 2017).

4. SONUÇ

Kentsel değişim, Elazığ örneğinde kentsel değişimin coğrafi boyutları ile bunları etkileyen, kentsel değişimin tetikleyicileri ve kentsel değişimin aktörleri olarak gruplandırıldı. Kentsel değişimin tetikleyiciler aslında lokal, bölgesel ve ulusal ölçekte etkili olan temel faktörler olarak belirmektedir. Kentsel değişimin aktörleri arasında ise yöneticiler, planlamacılar, emlakçılar dışında doğal ortam ifade edilmiştir. Doğal ortam aslında birey/toplum gibi hem etkileyen hem de etkilene bir aktör olarak burada belirtilmesi gerekli görülmüştür. Kentsel değişimin coğrafi boyutları ise doğal ortam, nüfus, yerleşme, ulaşım, arazi kullanımı ve iktisadi yapı olmak üzere altı coğrafi boyut ve bunların alt başlıkları halinde değerlendirilmiştir. Söz konusu unsurlar birbirlerini doğrudan veya dolaylı olarak etkileyen kompleks bir ilişki ağına sahiptir. Ancak bu çalışmada hedef bu etkileşim sürecini açıklamaktan ziyade sınıflandırmak ve değişimi ifade etmek olmuştur (Şekil 15).



Şekil 15: Kentsel Değişimin Coğrafi Boyutları

Doğal ortamdaki değişim göstergeleri arasında yamaçlarda ve plato yüzeylerinde degradasyonunun artması ile ovanın büyük oranda yerleşme alanına dönüşmesi dikkati çekmektedir. Ayrıca yerleşme alanları için ve özellikle yeni yol yapımına yönelik olarak vadilerin doldurulması önemlidir. Sel ve taşkın riskini azaltmak için drenaj ağının düzenlenmesi, yeni rekreasyon alanlarının açılması ve ağaçlandırma alanlarında yapılan çalışmalar doğal ortam kapsamında tespit edilen diğer değişikliklerdir. Nüfus yapısındaki değişim göstergeleri açısından şu sonuçlara ulaşılmıştır.

Nüfusun gelişimi açısından 1950'ye kadar durağan artış dönemi, 1950 ile günümüz arasında ise dinamik artış dönemi yaşanmıştır. Kent nüfus günümüzde 400 bin'e yaklaşmıştır ve kentte gününbirlik/mevsimlik olarak gelenler de dâhil edildiğinde, il nüfusunun yaklaşık dörtte üçünün yaşadığı söylenebilir.

Nüfusun hareketleri bağlamında 0-4 yaş grubundaki artış doğal nüfus artış hızının yükseldiğini, yetişkin nüfusta önceki dönemlere göre gerçekleşen büyümenin fazlalığı pozitif göç hızının yaşandığını göstermektedir.

Nüfusun dağılışı bakımından genel olarak tüm mahallelerde yaşanan nüfus artışı, ağırlıklı olarak kentsel gelişim aksı olan B-KB kesimindeki mahalleler ile Şehir hastanesinin yapımına bağlı olarak D kesimdeki mahallelerde daha fazladır. Özellikle yarı kırsal ve kırsal özellikler gösteren mahallelerde ise nüfusta azalma yaşandığı gözlenmektedir.

Sosyo-Ekonomik Yapıda 1990-2018 yılları arasında nüfusun iktisadi faaliyet gruplarına göre oransal olarak önemli bir değişim yaşanmamakla birlikte niceliksel artış tespit edilmiştir. Ortalama hane halkı büyüklüklerinde azalma ve evlilik sayısında artış yaşanmıştır.

Nüfus projeksiyonu hesaplamalarına göre kent nüfusunun gelecekteki nüfusu, mevcut nüfus artış eğilimine göre pozitif bir seyirdedir. Buna göre 2020 yılında nüfusun ortalama 402 bin'e ulaşması beklenirken, 2030 yılında 481 bin'e ve 2050 yılında 682 bin'e ulaşması öngörülmektedir.

Yerleşme yapısındaki değişim göstergeleri açısından şu sonuçlara ulaşılmıştır.

Tarihsel Gelişim Süreci ve Yerleşme Formu özelliklerine bakıldığında kent bulunduğu jeomorfolojik birimin yani Elazığ ovasının şeklini alan lineer bir yapıdadır. Günümüzde daha kompakt bir şehir olması için K-G yönünde gelişmesi teşvik edilmektedir. Kent ağırlıklı olarak periferik büyümenin gerçekleştiği kentte sıçramalı büyüme (kentsel saçaklanma), içe doğru yığılma ve lineer büyüme şekillerinin hepsini farklı ölçeklerde göstermektedir.

Yerleşme Dokusu itibariyle kentin gelişim süreciyle ilişkili olarak farklı dönemlerde ortaya çıkan mahalleler benzer dokusal özelliklerle göstermektedir. Böylece kentin dokusal yapısının nasıl değiştiğini incelemek mümkün olmaktadır. Örneğin kentin ilk nüvesinin yer aldığı Çarşı Mahallesi ve yakınındaki mahallelerde düzensiz geometriye sahip karmaşık parsel serileri görülürken, Ulukent Mahallesi kentteki organik dokuyu ve kırsal karakterli konutları örneklemektedir. Bunun dışında farklı jeomorfolojik birimlerde ortaya çıkan mahallelerdeki dokusal yapı, diğerlerinden ayrılmaktadır.

Konut Yapısı ve Kat Sayısı açısından yeni inşa edilen konutların yapısal özelliklerinin birbirine oldukça benzerlik göstermesi, binaların kat sayısında jeomorfolojik konumunun ve MİA'ya göre konumunun etkili olması, binaların inşa hızının artması nedeniyle bitiş süresinin kısalması ve böylece yapılaşma hızının artması dikkati çekmektedir.

Ulaşım yapısındaki değişim göstergeleri açısından şu sonuçlara ulaşılmıştır.

Trafik açısından kentin büyümesine paralel olarak akım yoğunluğunun artmasıyla birlikte birincil ve ikincil yollar genişletilmektedir. Merkezi iş sahası ve çevresinde fazla olan trafik kazaları son yıllarda Çayda Çıra kavşağı ve devamında ikincil iş merkezi olan Hazardağlı kavşağında artış göstermiştir.

Yerleşme ve Ulaşım açısından Elazığ kentinin kuruluşunda en önemli etkenlerden birisi, eski yerleşim yeri olan Harput'a göre ulaşım rahatlığıdır. Kentin büyümesi üzerinde de etkili olan bu unsur günümüzde de Güney çevre yolu ile eski çevre yolu (Elazığ-Malatya karayolu) arasında ve güneyinde kalan, konut stok alanlarına bağlı olarak yerleşme üzerindeki etkisini sürdürmektedir.

Yeni İmar Yolları bağlamında kentin lineer formu nedeniyle D-B yönlü ulaşım hatlarının yeterli gelmemesi yeni alternatif bağlantıların yapımını zorunlu kılmaktadır. Planlanan ve yapımı devam eden önemli akslar bu nedenle genellikle D-B yönlüdür.

Kavşak, Altgeçit vd. açısından kentin gelişimine paralel olarak yeni kavşaklar oluşturulmuş, bazı kavşaklar yoğun trafik nedeniyle alt geçitli hale dönüştürülmüştür. Özellikle kentin ortasında kalan ve belirgin bir eşik özelliği gösteren demiryolu hattının karayolu ulaşımına ve yerleşmeye olan etkisini azaltmak için K-G yönündeki yollar üzerinde alt geçit ve üst geçit çalışmaları yapılmıştır.

Ulaşım Sistemlerinde ise karayolları dışında kente 1934 yılında gelen demiryolu hattının, 1960 yılında sivil trafiğine açılan havayolu bağlantısı önemlidir. Havayolu yakınında yeni bir yerde pist ve terminal alanı yapılarak 2012 yılında uluslararası havalimanına dönüştürülmesi kentin önemli bir kapısı haline gelmesini sağlamıştır.

Fonksiyonel arazi kullanımında en fazla dikkati çeken değişim kent içinde kalan ve belirgin sınırlar oluşturan kamusal alanların kentin periferisine doğru taşınmasıdır. *Merkezi iş alanı* açısından kentin nüvesini oluşturan Çarşı, Sarayatık ve çevresindeki mahalleler genel olarak konut+ticaret alanı olarak kullanılmakta aynı zamanda birincil merkezi iş alanına karşılık gelmektedir. 2000'li yıllardan itibaren Elazığ-Malatya karayolunun (eski çevre yolu) Çayda çıra kavşağından sonraki bölümünde yeni bir iş ve ticaret merkezi oluşmuştur. Ayrıca rekreasyon alanları, eğitim alanları ve konut alanları gibi diğer unsurların sayıları arttığı için büyüme yaşanmıştır. Sağlık alanları açısından en önemli değişim ise Eğitim ve Araştırma hastanesi ile Harput devlet hastanesinin, kentin doğu sınırında Fethi Sekin şehir hastanesinin yapılmasıyla atıl vaziyete düşmesidir.

İktisadi yapıdaki değişim göstergeleri açısından şu sonuçlara ulaşılmıştır.

İktisadi Faaliyet Grupları açısından oransal olarak önemli bir değişim yaşanmamış niceliksel olarak sektörlerde artış gerçekleşmiştir.

Sanayi faaliyetleri bakımından kentte ilk olarak 1974'te açılan Küçük sanayi sitesi günümüzde de kent ekonomisine olan katkısı önemlidir. 2000'li yıllarda kentin dışında merkez ilçe sınırları içinde açılan 2. Küçük sanayi sitesi ile hız kazanan sektör, 2008 yılında açılan 1.Organize sanayi bölgesi ile gerçek anlamda sanayi tesislerine kavuşmuş böylece sektörün il ve kent ekonomisine olan katkısı artmıştır.

Ticaret özellikleri bağlamında organize sanayi bölgesinin etkisi önemlidir. Nitekim 2002 yılında il genelinde 24 milyon\$ olan ihracat değeri 2017 yılında 321 milyon \$'a yükselmiştir. Aynı şekilde ithalat değerleri de 11 milyon \$'dan 77 milyon \$'a yükselmiştir.

Emlak Piyasası açısından kent çevresindeki kırsal alanların tarımdan ziyade gayrimenkul piyasasında yatırım aracına dönüşmesi, konut ve arsa piyasasının kentsel büyümeye bağlı olarak hareketlilik göstermesi en önemli değişim olarak karşımıza çıkmaktadır.

KAYNAKÇA

1. Akdemir, İ.O. (2013). *Elazığ'ın Kentleşme Sürecinin Coğrafi Analizi*, Elazığ: Geçmişten Geleceğe Harput Sempozyumu (23-25 Mayıs 2013), Elazığ.
2. Akdemir, İ.O. (2014). Periferik Kentleşme Sürecinin Etkenleri: Elazığ Modeli, *Harput Araştırmaları Dergisi*, 1(2), 131-150.
3. Anonim (2016). *Elazığ (Merkez) 1/1000 Ölçekli Revizyon+İlave Uygulama İmar Planı Açıklama Raporu*, Elazığ.
4. Atasoy, A., Çitçi, M. D. (2009). Değişen İklim Koşullarının Elazığ Ovası ile Yakın Çevresinin Ekosistemine Etkileri. *Doğu Coğrafya Dergisi*, 14(21), 33-51.
5. Camagni, R., Gibelli, M. C., & Rigamonti, P. (2002). Urban mobility and urban form: the social and environmental costs of different patterns of urban expansion. *Ecological economics*, 40(2), 199-216, <https://www.sciencedirect.com/science/article/pii/S0921800901002543>, (25.2.2019).
6. Conzen, M.R.G. (1960). *Alnwick, Northumberland: a Study in Town-Plan Analysis*, London: Institute of British Geographers Publication.
7. Çağlıyan, A., Dağlı, D., Ayhan, G. (2016). Traffic Accident Analysis of the City of Elazığ by Geographical Information System, Provided in *GEOMED 4th International Geography Symposium (23 – 26 Mayıs)*, Antalya, Turkey.
8. David, H. (1997). *Postmodernliğin Durumu*. (1.basım). Çev.: Sungur Savran, İstanbul: Metis Yayınları.
9. Elazığ Belediyesi (2017). <https://www.elazig.bel.tr/hamzabey-baraj-calismalarinda-son-ceyrek-haber-2472>, (17.12.2018).
10. Elazığ İl Kültür ve Turizm Müdürlüğü (2017). <http://elazigkulturturizm.gov.tr/TR,189484/istatistikler.html>, (10.08.2018).
11. ETSO, Elazığ Ticaret ve Sanayi Odası (2018). Elazığ Ticaret ve Sanayi İstatistikleri. (Yayınlanmamış Rapor Elazığ).
12. FKA, Fırat Kalkınma Ajansı (2016). <http://fka.gov.tr/elazig-tanitim>, (16.10.2018).
13. Kahveci, G. K. (2018). *Kentsel Değişim ve Konut: Trabzon Yenimahalle Bahçelievler Örneği*. (Yüksek Lisans Tezi, Karadeniz Teknik Üniversitesi, Fen Bilimleri Enstitüsü, Trabzon), <https://tez.yok.gov.tr/UlusalTezMerkezi/>, (10.09.2018).
14. Karakaş E. (1999). Elazığ Şehri'nin Gelişmesi, *Fırat Üniversitesi Sosyal Bilimler Dergisi*, 9(1), 129-154.
15. Karakaş, E. (2008). Kentsel Gelişmede Konut Kooperatiflerinin Rolü Elazığ Örneği. *V. Ulusal Coğrafya Sempozyumu (16-17 Ekim) 281-290*. http://tucaum.ankara.edu.tr/wp-content/uploads/sites/280/2015/08/sem5_27.pdf, (16.12.2018).
16. Karakaş, E., Arslan, H., Karadoğan, S. (2009). Elazığ Şehrindeki Trafik Kazalarıyla İklim İlişkisinin Analizi. *Nature Sciences*, 4(3), 53-69, <http://dergipark.gov.tr/nwsanature/issue/10854/130562>, (17.12.2018).
17. Kaypak, Ş. (2013). Modernizmden Postmodernizme Değişen Kentleşme, *Küresel İktisat ve İşletme Çalışmaları Dergisi*, 2(4), 80-95,

- <http://dergipark.ulakbim.gov.tr/gumusgjebs/article/download/5000006277/5000006749>, (05.08.2018).
- 18.Keleş, R. (2004). *Kentleşme Politikası*. İstanbul: İmge Yayınevi.
- 19.Keyman F., Lorasdağı, B. (2010). *Kentler, Anadolu'nun Dönüşümü ve Türkiye'nin Geleceği*. İstanbul: Doğan Kitap.
- 20.Kılınçaslan, T. (2012). *Kentsel Ulaşım*. İstanbul: Ninova Yayınları.
- 21.Kopar, M. (2007). Cumhuriyetin İlanından Sonra Elazığ'da Yapılan Yatırım ve Harcamalar (1927-1950), *Fırat Üniversitesi Sosyal Bilimler Dergisi*, 17(1), 301-314.
- 22.Lovra, E. (2016). Urban Tissue typology and urban typology (1868-1918). *Prostor*, 24(2), <http://eds.b.ebscohost.com/eds/pdfviewer/pdfviewer?vid=0&sid=bbe4d6a9-0b87-4722-bda8-b50f4d6745e2%40sessionmgr102>, (10.08.2018).
- 23.Mor, A., Çitçi, M. D. (2000). Elazığ Şehrinin Bir Senti Olan Aksaray Mahallesi'nin Kuruluşu Gelişimi ve Fonksiyonel Özellikleri. *Fırat Üniversitesi Sosyal Bilimler Dergisi*, 10(2).
- 24.Niemczynowicz, J. (1999). Urban Hydrology and Water Management, Present and Future Challenges, *Urban Water*, V.1/1, s.1-14., <https://www.sciencedirect.com/science/article/pii/S1462075899000096>, (02.05.2018).
- 25.Open Street Map (2018). Vektörel Türkiye Geneli Yol Verileri, <http://download.geofabrik.de/europe/turkey.html>, (5.7.2018)
- 26.Öz, T. (2015). *Elazığ'ın Kent Jeomorfolojisi*. (Yüksek lisans tezi, Fırat Üniversitesi, Sosyal Bilimler Enstitüsü, Elazığ). <https://tez.yok.gov.tr/UlusalTezMerkezi/> (4.6.2018).
- 27.Sahibinden.com (2018). <https://www.sahibinden.com/emlak-endeksi>, (05.10.2018).
- 28.SGK, Sosyal Güvenlik Kurumu (2016). http://www.sgk.gov.tr/wps/portal/sgk/tr/kurumsal/istatistik/sgk_istatistik_yilliklari, (17.10.2018).
- 29.Smithers, J., Voscek, M. (2017). Urban Design Typology Analysis, 16 Ağustos 2018 tarihinde, http://www2.richmondgov.com/marketingMasterPlan/sites/default/files/Richmond300_UrbanDesignTypologyAnalysis_95Draft_171030.pdf, (16.8.2018).
- 30.Stiles R., Gasienica Wawrytko B., Hagen K., Trimmel H., Loibl W., Köstl M., Tötzer T., Pauleit S., Schirmann A., Feilmayr W. (2014). Urban Fabric Types and Microclimate Response-Assessment and Design Improvement, http://urbanfabric.tuwien.ac.at/documents/_SummaryReport.pdf, (13.08.2018).
- 31.Sunguroğlu, İ. (1958). *Harput Yollarında Cilt.1-2*. İstanbul: Elazığ Kültür ve Tanıtma Vakfı Yayınları.
- 32.T.C. Çevre ve Şehircilik Bakanlığı (2018). Malatya-Elazığ-Bingöl-Tunceli Planlama Bölgesi 1/100.000 Ölçekli Çevre Düzeni Planı, K42 Paftası, Ankara, <http://mpgm.csb.gov.tr/malatya---elazig---bingol---tunceli-planlama-bolgesi-i-82187>, (16.10.2018).
- 33.TÜİK (1990-2000). Genel Nüfus Sayımları-Hanehalkı ve Konut Nitelikleri, <https://biruni.tuik.gov.tr/nufusapp/idari.zul>, (4.6.2018).
- 34.TÜİK (1990-2000-b). Genel Nüfus Sayımı, 1990 ve 2000, Ekonomik Nitelikler, <https://biruni.tuik.gov.tr/nufusapp/idari.zul>, (17.10.2018).
- 35.TÜİK (2000-2017), Nüfus İstatistikleri, <https://biruni.tuik.gov.tr/medas/?kn=95&locale=tr>, (05.08.2018).
- 36.TÜİK (2008-2013). İşgücü İstatistikleri. 2008 ve 2013 yılları, http://www.tuik.gov.tr/PreTablo.do?alt_id=1007, (17.10.2018).
- 37.TÜİK (2017-a). ADNKS Göç İstatistikleri, <https://biruni.tuik.gov.tr/medas/?kn=112&locale=tr>, (10.5.2018).
- 38.TÜİK (2017-b). Evlenme İstatistikleri, <https://biruni.tuik.gov.tr/medas/?kn=112&locale=tr>, (21.5.2018).
- 39.TÜİK (2017-c). Ulaştırma İstatistikleri, <https://biruni.tuik.gov.tr/medas/?kn=89&locale=tr>, (5.7.2018).
- 40.TÜİK (2017-e). Dış Ticaret İstatistikleri, <https://biruni.tuik.gov.tr/disticaretapp/menu.zul>, (3.10.2018).
- 41.TÜİK (2017-f). Konut Satış İstatistikleri, <https://biruni.tuik.gov.tr/medas/?kn=73&locale=tr>, (8.8.2018)
42. Tümertekin, E. (1997). *İstanbul İnsan ve Mekân*, İstanbul: Tarih Vakfı Yurt Yayınları.
43. Ünlü, T. (2006). Kentsel mekânda değişimin yönetilmesi. *Odtü Mimarlık Fakültesi Dergisi*, 23(2), 63-92.

44. Whyte, W. H. (2000). The Social Life of Small Urban Spaces, Anthony M. Orum&Zachary P. Neal (Edt.), *Common Ground? Readings and Reflections on Public Space içinde*, s.32-39, (1.Baskı), Newyork-USA.
- 45.2985 Sayılı Toplu Konut Kanunu, <http://www.mevzuat.gov.tr/MevzuatMetin/1.5.2985.pdf>, (17.12.2018).

