

ERZİNCAN KAZASININ YERLEŞME ÖZELLİKLERİ (XVI-XX YÜZYILLAR ARASI)

SETTLING CHARACTERISTICS OF ERZINCAN TOWN (BETWEEN THE CENTURIES XVI-XX)

*Abdulkadir GÜL**

ÖZET

Çalışmada Osmanlı Dönemi Erzincan kazasının yerleşim özellikleri irdelendi. Kazadaki şehir (mahalle), köy ve köy altı yerleşimlerin durumları ortaya konuldu ve dönemsel değişimleri tespit edildi. Zaman sınırlılığı açısından uzun bir aralığın esas alınması, yerleşmelerin geçirdiği tarihsel sürecin ortaya konulması açısından önemlidir. Kır iskân birimlerinin isim ve mevkilerinin tespiti, incelemenin en zor tarafını oluşturdu. Mevzi isimlerin belirlenmesi için arazi incelemesi yapıldı ve elde edilen bulgular mukayeseli şekilde değerlendirildi. Yıkıcı depremlerden dolayı dönem dönem yıkılan şehrin mahalleler dışında, köylerin çok büyük bir kısmı, nüfus tutabilme potansiyellerinden ötürü varlıklarını korudukları görüldü.

Anahtar Kelimeler: *Erzincan, şehir, köy, mezra, çiftlik.*

ABSTRACT

The settling characteristics of Erzincan town in Ottoman Period are examined in this study. City (quarter), village, and small rural settlements, which are seen as settlements in the town, are analyzed and periodic changes are established. It is important to consider long time periods in terms of the time limitation in the sense of that the changes the settlements have experienced are propounded. The toughest side of the research is to determine the names and sites of the settlements. Terrain study has been made to determine the names of the sites and the findings acquired have been comparatively evaluated. Because of the destructive earthquakes, except for the quarters in the town, most of the villages and small rural settlements are seen to maintain their existence since they can hold population.

Keywords: *Erzincan, city, village, country, farm.*

*Erzincan Üniversitesi, Eğitim Fakültesi, Öğretim Üyesi.(e. posta: agul@erzincan.edu.tr).

I. GİRİŞ

1. Tarihçe

Günümüzde Erzincan adı ile bilinen şehir, tarihi süreçte birçok değişik isimle anılmıştır¹. Şehrin bir yerleşim yeri olarak tarih sahnesine çıkışı, İlk Tunç Çağına kadar uzanır². Bölge, birçok devletin mücadele alanı olmuş ve bu münasebetle farklı yönetimler altında kalmıştır. Nihayet 1516 yılında Erzincan ve havalisi Osmanlı Devletinin sınırlarına dâhil olmuştur. Erzincan, 1535'te Erzurum Beylerbeyliğinin kurulmasından sonra, Kemah Sancağı ile birlikte bu eyalete bağlanmıştır³. Yeni idari yapılanmada Erzincan, 1566'da

¹ Erzincan ismi hakkında bkz. Erzincan'ın ilk çağdaki adı *Orasa, Orsa, Orse, Orsene, Urussa* ve *Urusu* biçimlerindedir. Bilge Umar, *Türkiye'deki Tarihsel Adlar*, İstanbul 1993, s.620; Strabon bölgeyi *Akilisine* olarak zikretmektedir. Strabon, *Coğrafya XII*, (neşr. Adnan Pekman), İstanbul 1969, s.47; Grek kaynaklarında, *Justiniapolis* ve *Aziris* adlı şehrin Erzincan olması mümkündür. *Urfalı Mateos, Vekayi-Nâmesi (952-1136) ve Papaz Grigor'un Zeyli (1136-1162)* (çev. Hrant D. Andreasyan), notlar. Edouard Dulaure-Halil Yınanç, Ankara 1987, s.81. Arap kaynaklarında da Erzincan şeklinde kaydedilmiştir; Yakut el Hamavî, *Mu'cemü'l Buldan*, c.I, Beyrut 1990, s.180; Ebu'l Fida, *Takvimü'l-Buldan*, (neşr. M. Reinaud de Slane), Paris 1840, s.392-393; Bizans kaynaklarında *Arsinga, Aringami, Arsingan, Erzingan* Besim Darkot, "Erzincan", *İA*, c.IV, İstanbul 1993, s.338-340.

² Bölge tarihi hakkında geniş bilgi için bkz. Tahsin Özgüç, "Altın-tepe Kazıları", *Belleten*, XXV Ocak 1961, sayı. 97, Ankara 1961, s.267; Afif Erzen, *Doğu Anadolu ve Urartular*, Ankara 1992, s.15-16; Henri Metzger, *Anatolia II*, London 1969, s.13; Alpaslan Ceylan, "1988 Yılı Erzincan Yüzey Araştırması", 17. *Araştırma Sonuçları Toplantısı* 2, 2000, s.181; J. Garstang-O.R. Gurney, *The Geograpy of the Hittite Empire*, London 1959, s.37; Enver Konukçu, "Tercan Tarihi", *Cumhuriyetin 75. Yılında Tercan*, 1998, s.34-38; İbnü'l Esir, *El Kâmil fi't-Tarih Tercümesi*, (neşr. Beşir Eryarsoy), c.II, İstanbul 1985, s.489; El-Belazuri, *Futuhu'l Buldan*, (neşr. Mustafa Fayda), Ankara 1987, s.252; Osman Turan, *Selçuklu Tarihi ve Türk-İslam Medeniyeti*, İstanbul 1999, s.131; Kemal Göde, *Eratnalılar (1327-1387)*, Ankara 1994, s. 67; Yaşar Yücel, *Anadolu Beylikleri Hakkında Araştırmalar II*, Ankara 1991, s. 181; İsmail Aka, *Timur ve Devleti*, Ankara 1991, s. 26; Yücel, *Anadolu Beylikleri II*, s. 296-299; Faruk Sümer, *Karakoyunlular I*, Ankara 1984, s. 82-83; Tansel, *Osmanlı Kaynaklarına Göre Fatih'in Siyasi ve Askeri Faaliyetleri*, Ankara 1985, s. 315; İsmet Miroğlu, *Kemah Sancağı ve Erzincan Kazası (1520-1566)*, Ankara 1990; s.1-18; Dündar Aydın, *Erzurum Beylerbeyliği ve Teşkilatı Kuruluş ve Genişleme Devri (1535-1566)*, Ankara 1998, s. 48; İsmet Miroğlu, "Erzincan", *DİA*, c.XI, İstanbul 1995, s.319-321; İsmet Miroğlu, *XVI. Yüzyılda Bayburt Sancağı*, İstanbul 1975, s. 15-16; Ahmet Şimşirgil, *Osmanlı Taşra Teşkilatında Tokat (Marmara Üniversitesi Basılmamış Doktora Tezi)*, İstanbul 1990, s.28-29; Tayyib Gökbilgin, "15 ve 16 Asırlarda Eyâlet-i Rûm", *VD*, sayı. 6, İstanbul 1965, s.52; Nejat Göyünç, "Diyarbakir Beylerbeyliğinin İlk İdarî Taksimatı", *İÜTD*, sayı. 23, İstanbul 1969, s.26-34.

³ Miroğlu, *Erzincan Kazası*, s. 7-8.

Kemah'tan ayrılarak Paşa Sancağına bağlı bir kaza haline getirilmiş ve Erzurum Beylerbeyi'nin hasları arasında kaydedilmiştir⁴.

XVI-XX. yüzyıllar boyunca, Erzurum Eyaleti/Vilayeti içerisinde, kazalar barındırdıkları nüfus itibarıyla; Erzurum, Erzincan, Bayburt ve Bayezid şeklinde sıralanmıştır. Erzincan, bu idari taksimat içerisinde Erzurum'dan sonra ikinci büyük kazadır. Erzincan; Osmanlı yönetiminde Erzurum Vilayeti'ne bağlı bazen bir kaza, bazen sancak veya mutasarrıflık olarak yerini almıştır. Farklı dönemler içerisinde Erzincan; merkez kaza, Kemah, Kuzucan (Pülümür), Kuruçay (İliç) ve Gercanis (Refahiye) kazalarından oluşan bir idari ünedir. Süreç içerisinde idari taksimatta yapılan düzenlemelerle, Mazgirt, Çarsacak, Pertek, Şiran, Bayburt, İspir, Eğin, Kiğı, Ovacık ve Kelkit gibi kazalar kısa dönemler şeklinde de olsa bu idari yapının içerisinde bulunmuşlardır⁵.

Yukarıda da ifade edildiği gibi Erzincan Ovası ve çevresi tarihi süreçte farklı millet ya da toplulukların yerleşim alanı olmuştur. Bölgede Akkoyunlu hâkimiyetinin tesirleri daha yaygın ve derindir. Akkoyunlu döneminde Erzincan Vilayeti, Doğu Anadolu'nun büyük bölümünü kapsayan idari yapının merkezi konumundaydı⁶. Bu idari yapılanma modeli ve sınırları, Erzurum Beylerbeyliğinin temelini oluşturdu. Bölgenin fethiyle (1516) birlikte tesis edilen huzur ve güven ortamı, kazanın iskân ve nüfus yapısını hızlı bir şekilde iyileşme sürecine soktu. Bu siyasi gelişmelere ilave olarak, başta doğal afetler olmak üzere, zaman içerisinde ortaya çıkan toplumsal huzursuzluklar, göçler, coğrafi yapısı veya konumu, üretim tarzı ve çeşidi, ulaşım ağları ve savaş gibi hususlar, bölgenin iskân ve nüfus yapısını şekillendirdi.

2. Konum Özellikleri

Çalışma alanını oluşturan Erzincan kazası, Doğu Anadolu Bölgesi'nin Yukarı Fırat Bölümü'nde yer alan kendi adı ile anılan ovanın tamamından meydana gelmektedir. Bu idari yapılanmayı büyük ölçüde coğrafi şartlar belirlemiştir. Erzincan, çeşitli doğal ve beşeri ortam özellikleri bakımından, bölgenin diğer kesimlerinden ayrılır. Kuzeyden Giresun, Gümüşhane, Bayburt; doğudan Erzurum, güneyden Bingöl, Tunceli; güneybatıdan Elazığ ve Malatya; batıdan Sivas illeri ile sınırlandırılan Erzincan, Karadeniz, İç Anadolu

⁴BA. TD. 387, s. 436-439.

⁵Abdulkadir Gül-Adem Başbüyük, *Bir Tarihi Coğrafya İncelemesi (Osmanlı'dan Cumhuriyet'e Erzincan Kazası)*, Konya 2011, s.63-66.

⁶Fahrettin Kırzioğlu, *Osmanlıların Kafkas-İllerini Fethi (1451-1590)*, Ankara 1993, s.8.

ve Doğu Anadolu bölgelerinin birbirine yakınlaştığı bir konumda yer alır. Bölgesel bir geçiş sahası durumunda olmasının yanında, Erzincan, aynı zamanda kuzey-güney ve doğu-batı yönlü ulaşım güzergâhları açısından da tarihî devrelerden beri önemli bir yere sahiptir.

Erzincan kazası; Erzincan Ovası ve yakın çevresinden meydana gelir. Merkez ilçe, kuzeyden Gümüşhane, doğudan Çayırılı ve Üzümlü ilçeleri, güneyden Tunceli ili, batıdan Kemah ve kuzeybatıdan Refahiye ilçeleri ile komşudur. Toplam yüzölçümü 2166 km² dir. Bu alanın 570 km²'si ova alanıdır. Dolayısıyla çalışmanın mekân sınırlılığını, Erzincan Ovası ile yakın çevredeki dağ yamaçlarına kadar uzanan alan oluşturmuştur.

II. ERZİNCAN KAZASINDA YERLEŞME BİRİMLERİ

Yeryüzünde iskân tarzı, doğal ve beşeri süreçlerin farklı zamanlardaki farklı etkilerine bağlı olarak şekillenmiştir. Sanayi öncesi toplumlarda toprağa bağlı faaliyetler ön planda olduğundan, bu tür bölgelerde yerleşme formu öncelikle arazinin ve iklimin etkisi ile meydana gelmiştir. Burada doğal şartlar insanlara neyi ne kadar mümkün kılıyor ise yerleşme ve dolayısıyla nüfusun yoğunluğu o nispette gerçekleşmiştir. Özellikle tarımsal potansiyelin daha fazla nüfusun ihtiyaçlarına cevap verebilecek kapasitede olduğu yerlerde, zamanla ortaya çıkan kalabalıklaşma ile birlikte şehrsel yerleşmeler de şekillenmeye başlamıştır.

Yerleşmelerin çeşitli açıdan tanımlanmaları ve kategorize edilmeleri idari ve işlevsel özelliklerine göre yapılır. Öncelikle işlevsel açıdan ele alındığında yerleşmeler, kırsal ve şehrsel olarak ayırt edilir⁷. Bunun yanında mülki idari bölünüş sisteminde, günümüzde olduğu gibi farklı ülkelerde farklı yerleşme tanımları üzerinde durulabilir. İdari taksimat açısından, Osmanlı döneminde beylerbeyi/eyalet, liva/sancak, kaza, nahiye ve köy gibi farklı idari ünitelerden bahsedilebilir. Bu ayırım kuşkusuz yönetim anlayışı ile alakalıdır ve uygulanan politikalara bağlı olarak zaman içerisinde değişiklikler gösterebilmektedir.

İdari yönetim merkezlerini genellikle şehirler oluşturmuştur. Tarihsel süreçte şehir(*nefs*); sanayi ve ticaret faaliyetlerinin yoğunluk kazandığı, siyasi, idari, askeri ve dini işlerin görüldüğü, bu işler için altyapının bulunduğu, halkın

⁷Erol Tümertekin –Nazmiye Özgüç, *Beşeri Coğrafya*, İstanbul 1998, s. 378–379.

buna göre teşkilatlandığı yerleşim yeri olarak ortaya çıkar⁸. Dönem itibariyle ilgilendirmesi bakımından Osmanlı şehirlerinde şehrsel alanının kullanımı 3 kategoride ele alınır: Konut dokusu ve mesken yerleri, ekonomik etkinliklerin gerçekleştiği alanlar ve idari, hukuki, dini, sosyal ve kültürel faaliyetlerin şekillendiği yerlerdir⁹. Dolayısıyla tanımlar ve tarihi süreç içerisindeki işlevlerine bakıldığında, şehirlerin idari statüleri ne olursa olsun genel olarak çevrelere farklı alanlarda hizmet verme rolünü yerine getirmek amacıyla yapılandıkları anlaşılmaktadır.

Şehir alanları dışında kalan kırsal yerleşmeler ise toprağa bağlı geçim faaliyetlerinin sürdürüldüğü, üzerinde yaşanan toprak parçası, bağ, bahçe, tarla ve merası ile organik bir birlik oluşturan yaşam üniteleridir¹⁰. Sosyo-ekonomik açıdan şehirlerden belirgin bir şekilde ayrılan kırsal yerleşmeler de kendi içerisinde toplu, dağınık, sürekli, geçici gibi çeşitli ayrımlara tabi tutulurlar. Bununla birlikte kırsal yerleşmelerin en genel ayrımı, köyler ve diğerleri şeklinde yapılandırılır¹¹.

İdari yapılanmanın dışında kalan yerleşmeler, çeşitli kategorilere ayrılarak incelenmektedir. En küçük idarî birim olan köylerden başka idarî bir hüviyeti olmayan ancak genellikle köyün bir yararlanma bölgesi durumunda olan yerleşmeler, kuşkusuz fizikî, sosyal ve ekonomik yapının bir gereğidir. Bu kır iskân birimleri, “bağlı yerleşmeler köy altı yerleşmeleri, köyden küçük yerleşmeler ve geçici yerleşmeler” gibi çeşitli isimler altında değerlendirilir¹². Ancak kullanılan ifade ne olursa olsun, tarihsel süreçte, bu özellikteki yerleşmelerin ortak karakteristiği, genel anlamda köylerin bir yararlanma bölgesini meydana getirmeleridir.

1.Erzincan Şehri

Günümüz şehirlerinin birçoğunun sahip oldukları mekânsal, sosyal ve ekonomik durumlarının ardında, onların tarihi geçmişleri ile bulunduğu yere ait

⁸ Bahaeddin Yediyıldız, “Osmanlı Toplumunu Osmanlı Devleti ve Medeniyet Tarihi”, (edit. E. İhsanoğlu), *İslam, Tarih, Sanat ve Kültür Araştırma Merkezi Yayını*, İstanbul 1994, s. 441.

⁹ Mehmet Bayartan, “Tarihi Coğrafya Çalışmaları Açısından Şehir ve Osmanlı Şehri”, *İstanbul Üniversitesi, Edebiyat Fakültesi, Coğrafya Bölümü, Coğrafya Dergisi*, sayı. 13, İstanbul 2005, s. 89–90; Mehmet Karakuyu, *Manisa'nın Tarihi Coğrafyası*, (Basılmamış Doktora Tezi), Ankara 2005, s. 1.

¹⁰ Ali Tanoğlu, *Nüfus ve Yerleşme*, İstanbul 1969, s. 253.

¹¹ Tanoğlu, *Nüfus ve Yerleşme*, s. 253.

¹² Ali Tanoğlu, “İskân Coğrafyası”, *Türkiyat Mecmuası*, c. XI, İstanbul 1954, s.1–35.

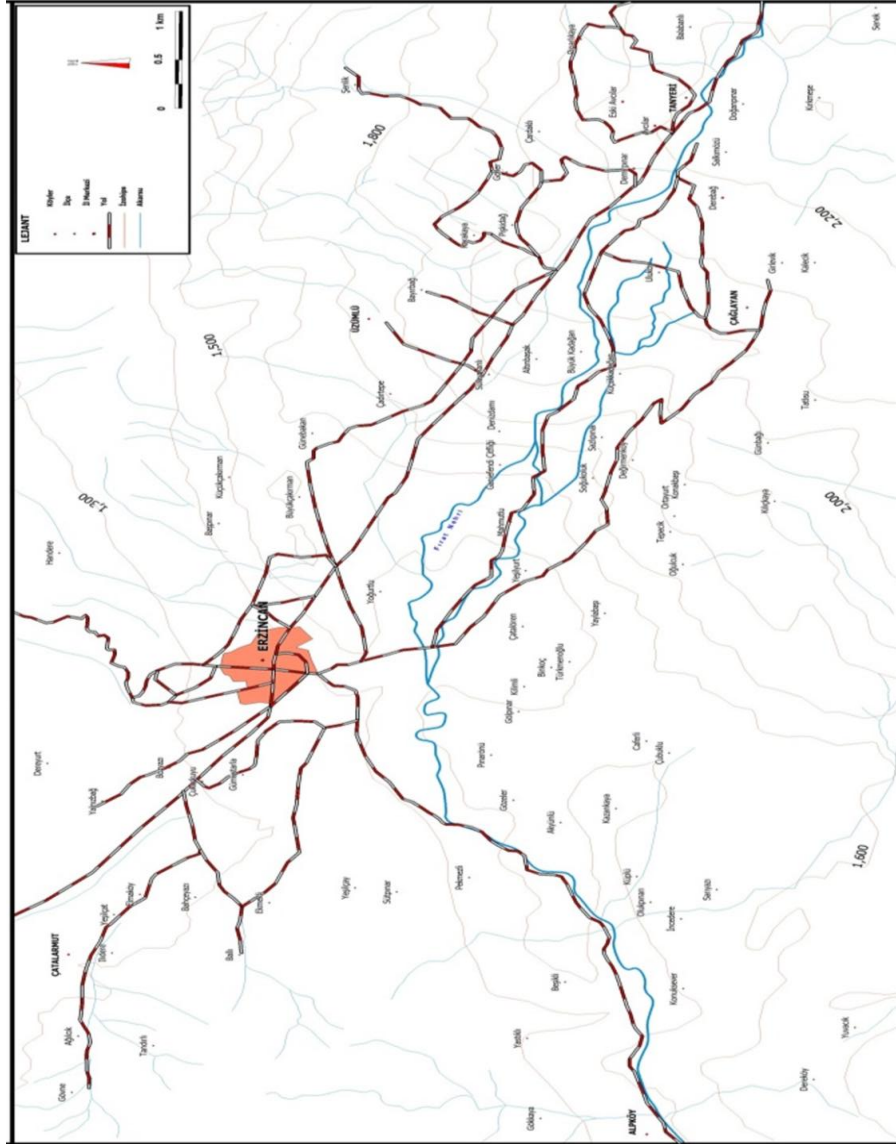
konum ve yerel özelliklerinin önemli bir yeri vardır. Bu bakımdan şehirlerin niteliksel ve niceliksel özellikleri incelenirken tarihi coğrafyalarının da irdelenmesi gerekmektedir. Araştırma alanımızın da içerisinde yer aldığı Yukarı Fırat Havzasında, tarihi süreç içerisinde şehir olarak nitelendirilebilecek yerleşmelerin sayısal anlamda sınırlı kaldığı söylenebilir. Bu durum öncelikle sahanın yeryüzü şekilleri ve iklim gibi fiziki coğrafya özelliklerinin nüfus birikimini sınırlandırmış olması ile ilgilidir. Gerçekten de şehir oluşturabilecek nüfus kitleleri Anadolu'nun batı yarısında toplanmış olduğundan, doğu yarıda nüfus seyrek olmanın yanında şehir yerleşmeleri de sayıca azdır¹³.

Yeryüzünün farklı bölgelerinde şehirlerin oluşumu ve kuruluşuna etki eden sebepler çok çeşitli ve karmaşık olabilmektedir. Yukarıdaki haritada da görüldüğü üzere, karmaşık belirleyicilerin arasında, Erzincan şehrinin kuruluşuna etki eden faktörlerin başında yaşanabilir iklim ortamı, su kaynakları, tarım arazileri ve yol sistemlerinin daha ön plana çıktığı söylenebilir. Şehir; doğudan (*Geçit Çayı*) ve batıdan (*Vasgird Deresi*) akarsular ve şehrin güneyinden geçen Karasu Nehri ile kuşatılmış bir bölgenin kavşak noktasında, geniş tarım arazisinin tam ortasında kurulmuştur. Erzincan, gelişimini tarım ve buna bağlı üretim potansiyeline borçludur.

1516'dan itibaren Erzincan şehri, sosyo-ekonomik ve kültürel açıdan bakıldığında, sosyal hayatın mesleklere, iş bölümlerine, farklı kültürel gruplara göre organize edildiği, müesseselerinin kesinlik kazandığı, girift insan münasebetlerinin bütün hayata tesir ettiği yerleşme olarak görülmektedir. Çok yönlü mekânsal ve işlevsel özellikleri ile şehir, sürekli bir değişim içindedir. Şehrin kimliğini ortaya koyan bu değişim, aynı zamanda onun kültürel katmanları hakkında da bilgiler vermektedir¹⁴.

¹³ Özer Ergenç, "Osmanlı Şehirlerindeki Yönetim Kurumlarının Niteliği Üzerinde Bazı Düşünceler", *VIII, Türk Tarih Kongresi Kongreye Sunulan Bildiriler*, c. II, Ankara 11-15 Ekim 1976, s.1265-1274; Karakuyu, *Tarihi Coğrafyası*, s. 2.

¹⁴ Gül- Başbüyük, *Bir Tarihi Coğrafya İncelemesi*, s.66.



Harita.1 Erzincan Ovasındaki Yerleşmeler ve Akarsular

Birçok Osmanlı şehirlerinde olduğu gibi Erzincan şehrinin yerleşim düzeni; şehrin önemine göre genellikle sosyo-kültürel etkinliklerin gerçekleştiği, ticarethanelerin bulunduğu ve haftanın belli günleri pazarın kurulduğu meydan; Ulu cami olarak tanımlanan merkezi cami, şehir meydanında yer alan şehrin büyüklüğüne göre çarşı, meydandan itibaren ışınsal bir şekilde genişleyen cadde-sokak sistemi şeklindedir.



Fotoğraf 1. Eski Erzincan Şehir Yerleşim Alanındaki Kalenin Giriş Kapısı

Anadolu'nun hemen bütün tarihi şehirlerinde bulunan ve aynı zamanda o şehre bir kimlik kazandıran kaleler, mümkün olduğu kadar yüksek yerlerde kurulurdu¹⁵. Fakat Erzincan, ova üzerindeki konumundan dolayı sonradan inşa edilmiş, doğal bir özelliği olmayan küçük bir kale içerisinde bulunmaktaydı (Foto 1). Bu sebepten kale surları, şehrin mekânsal yapısını belirlemiştir. Ancak Osmanlı fethiyle sağlanan güvenlik ortamıyla surlar eski önemini yitirmiştir. Yörenin zaman içerisinde devlet sınırlarının iç kesimde kalması ve arsaya olan ihtiyaç kale dışında yeni mahallelerin oluşmasına zemin hazırlamıştır. Şehrin güvenliği için yapılan surların, eskisi kadar önemi kalmadığı ve kısım kısım yıkıldığını, hatta şehir yerleşiminin surların ötesine geçtiğini, Matrakçı Nasuh ve Evliya Çelebi'nin tasvir ve ifadelerinden anlamaktayız¹⁶. Bu durumun aksine, Osmanlı topraklarının sınır bölgeleri ve Arap

¹⁵Wolf Dieter Hütteroth, "Osmanlı İmparatorluğunun Tarihi Coğrafyası", *Türkler*, c.XII, Ankara 2002, s.147-151.

¹⁶Matrakçı Nasuh, *Beyan-ı Menazil-i Sefer-i Irakeyn-i Sultan Süleyman Han*, (haz. Hüseyin. G. Yurdaydın), Ankara 1976, s.22a; Evliya Çelebi, *Seyahatname*, II, s.209-211.

vilayetlerindeki (Bağdat, Musul gibi) sınır şehirlerinde, XIX. yüzyılın ortalarına kadar, kale dışı yerleşimi olan varoşlara güvenlik sebebiyle rastlanmaktadır¹⁷.

1.2. Şehrin Mahalleleri

Osmanlı kayıtlarında, Erzincan şehri “*nefs-i Erzincan*”¹⁸, “*kasaba-i Erzincan*”,¹⁹ “*kaza-i Erzincan*”²⁰, “*nahiye-i Erzincan*”²¹ ve “*medine-i Erzincan*”²² şeklinde tanımlanmıştır. Bu kayıtlarda göze çarpan ilk durum, Erzincan’da mahalle sosyal sınıflara göre değil, etnik ve dini farklılığa göre biçimlenmesidir. Yani aynı isimle şehirde bulunan iki mahalle mekânsal açıdan bir bütünlük içinde olsa da, aynı mahallenin ayrı kısımlarında farklı etnik yapılar vardır ve bu durum iki farklı mahalle gibi ele alınmıştır. Bu ayırım uzun yıllar devam etmiştir. İlave olarak, XIX yüzyılın başlarıyla birlikte şehirdeki mahallelerde -iktisadi ve idari birim olmalarının yanı sıra²³- evler hane olarak algılanmış ve her haneye kapı numarası verilmiştir. Doğan, ölen, gelen giden veya yeni oluşan haneler ile ilgili bilgiler altı ayda bir güncellenmiştir²⁴.

¹⁷Andre Raymond, *Osmanlı Döneminde Arap Ketleri*, İstanbul 1995, s.17–19.

¹⁸BA. TD. 60, s.3.

¹⁹BA. D. CRD. d. 40548,s.2.

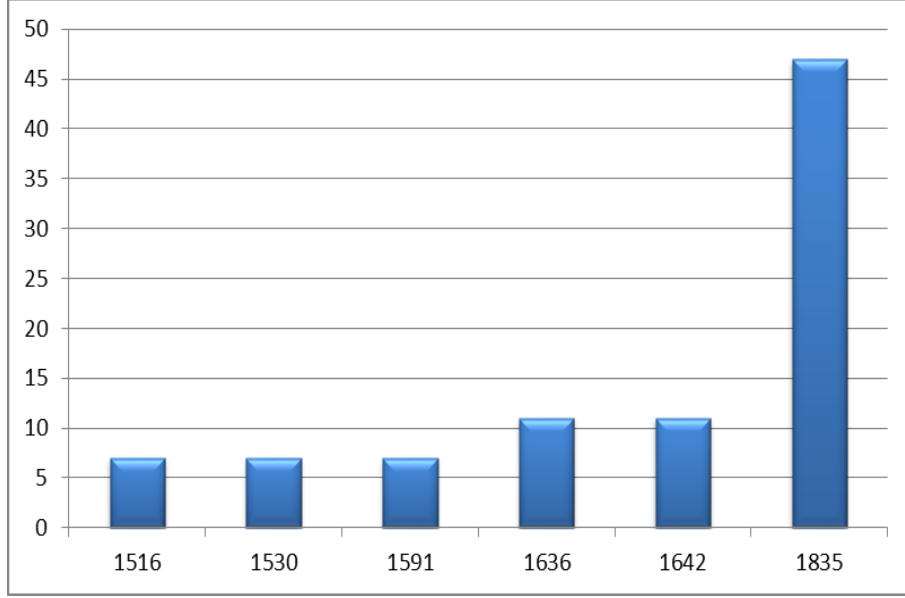
²⁰BA. D.MKF. 27448, s.1.

²¹BA. C.BLD. 112/5575.

²²*Erzincan Şer’iyye Sicilleri*, 1 21/32, 37/42, 3 11/17 vb.

²³İlber Ortaylı, *Tanzimat Sonrası Mahalli İdareler*, Ankara 1974, s.95; Ömer Demirel, *Osmanlı Dönemi Sivas Şehri-Makaleler-*, Sivas 2006, s.22.

²⁴BA. D. CRD. d. 40548; MAD. 20789.vb.



Grafik.1. Erzurum Şehrindeki Mahallelerin Yıllara Göre Dağılımı

Grafikte görüldüğü üzere Erzurum mahallelerine dair ilk kayıtlara fetihten hemen sonra rastlanmıştır. Neredeyse yüzyıl boyunca mahalle sayısında hiçbir değişiklik olmamıştır. Sadece 1516'da kayıtlı Hekim-ana Mahallesi, sonraki iki sayımda rastlanmamıştır²⁵. Mahallelere dair diğer kayıtlar ise 1636, 1642 ve 1643 yıllarına aittir²⁶. Bu sayımlarda şehrin 11 mahallesi vardır. XVI. yüzyıldaki Çadırcı, Hoca Evran, Bozbeyi, Tökeloğlu, Melik Hatun, Süleyman, Güzel Kazancı, Sağıkoğlu, Boğas, Serkis, Avannis, Kışlı, Hoca Şeyhi ve Hekim-ana mahalleleri bu dönem görülmemektedir. 1642'de Şancı Çelebi adıyla yeni bir mahalle kurulmuş ve Halilullah Çelebi mahallesinin ismi Debbağ olarak değişmiştir²⁷. Çukur, Hoca Beyi ve Eskişehir mahallelerinde hem Müslim hem de Gayr-i Müslimlerin ayrı ayrı meskûn olduklarını

²⁵ Erzurum şehrinin mahalleleri; 1516'da Çadırcı, Hoca Evran, Hoca Beyi, Bozbeyi, Tökeloğlu, Çukur ve Melik Hatun. 1530'da Süleyman, Güzel Kazancı, Sağıkoğlu, Boğas, Serkis, Avannis ve Kışlı/Kış. 1591'de Halilullah Çelebi, Eskişehir, Cami-i Kebir, Cemaleddin, Gerekerek(Gürk-Barak), Hoca Şeyhi ve Hekim-ana.

²⁶ 1636, 1612 ve 1643 yılındaki mahalleler: Cami-i Kebir Cemaleddin, Çukur (Müslim), Çukur (gayr-i Müslim), Debbağ, Eskişehir(Müslim), Eskişehir (gayr-i Müslim), Gerekerek, Hoca Beyi (Müslim), Hoca Beyi (gayr-i Müslim) ve Şancı Çelebi.

²⁷BA. D. MKF. 27448, s. 10; MAD. 5152, s. 317-319; 6422, s.10-11; D. MKF. 27459, s. 4.

dan farklı mahalleler olarak tasnif edilmişlerdir. Bu ayrım yukarıda da ifade edildiği gibi mahalle bütünlüğüyle değil, mahallenin farklı kısımlarında, farklı dinlere mensup toplulukların iskânıyla ilgilidir. Diğer bir husus, XVII. yüzyıldaki mahalleler, nüfus itibarıyla XVI. yüzyıldaki mahallelerden daha büyüktür. Bu olgu, bazı mahallelerin birleştiği ihtimalini de ortaya koymaktadır.

Fetihten, XIX. yüzyıla kadar geçen sürede mahalle sayısında büyük bir artış olmuştur²⁸. 1647’de Erzincan’a gelen Evliya Çelebi, şehirde 48 mahallenin varlığından bahsetmektedir²⁹. Evliya Çelebi’nin verdiği bilgileri destekleyecek kanıtlar, 1835’deki sayımlardır³⁰ ve 47 mahalle tespit edilmiştir. XVII-XIX. yüzyıl aralığında nüfusta büyük artış görülmemesine rağmen, şehirdeki mahalle sayısı 11’den 47’ye çıkmıştır. Bu vaziyet muhtemelen koltuk mahalle olarak adlandırabilecek birer vergi veya mali ünitelerden oluşan mahallelerin sayımlarda parçalanarak, tahrir memurları tarafından farklı isimler altında kayıt edilmiş olması ile açıklanabilir. Mahalle sayısındaki değişiklikler, aynı mahallenin farklı bölümlerinde ikamet eden Müslim ve Gayr-i Müslimlerin ayrı mahallelerde oturuyorlarmış gibi kayıt edilmeleri ve bazen de mahallelerin bölünmesiyle ortaya çıkan yeni mahallerinin ana mahallelerden ayrı sayılması gibi gerekçelerden ileri gelmiş olmalıdır.

Defter kayıtlarında ismine rastlanmayan bazı mahallelere ancak çeşitli belgelerde tesadüf edilmiştir: Bu mahalleler, 1720 yılında Kılağuzlu³¹, 1795’de Arslan Bey³², 1864’de Araplar³³, 1882’de Hamidiye,³⁴ 1905’de İzzet Paşa³⁵,

²⁸1835 yılı şehrindeki mahalleler: Abdulkrimoğlu, Acemoğlu, Aktaş, Ali Efendi, Beşirli, Cuma, Çeri, Çizmeci, Çukur, Dane, Eskişehir, Fazlı, Fetullah, Gerekçerek, Hacı Abdülgani, Hafızlı, Halilullah, Hancı, Hekim oğlu, Hoca Beyi, Karaağaç, Kazancı, Kefaroğlu, Kızanoğlu, Kığılı, Kurşunlu, Gülabı, Mitini, Molla Ahmed, Molla Ali, Molla Gözü, Molla Seydi, Odabaşı, Ömer Efendi, Ramazan oğlu, Selami, Seydi Bey, Sürmeneli oğlu, Şaban Ağa, Şancı Çelebi, Taşçı, Tekneli, Tekye, Tileği, Yeni ve Kalem (Kalem mahallesi yalnızca 1516–1835 yıllarına ait kayıtlarda bulunmakla birlikte, sonraki dönemlere ait kayıtlarında bu mahalleye rastlanmamaktadır). *BA. ML. CRD. 2059, s.2-4; D. C.RD. d. 40548, s.2-38; ML. CRD. d. 20, s.2-11.*

²⁹ Evliya Çelebi, *Seyahatname,II.*, İstanbul 1314, s.209-211.

³⁰*BA. ML. CRD. 2059, s.2-4.*

³¹*BA. İE. EV. 38/4402.*

³²*BA. HAT. 1463/78.*

³³ Bu mahalle İslam Kıptiler yerleştirilerek kurulmuştur. *BA. C.ML. 228/9536; İ.DH. 996/78637.*

³⁴*BA. İ.DH. 876/69936.*

1919'da Kürşadiye³⁶ ve Hasan Efendi'dir³⁷. Şu kanıya varılabilir ki, XVI-XX. yüzyıl boyunca umumiyetle 12–14 arasındaki mahalle, şehir nüfusunun ana nüvesini barınmıştır. Şehirdeki mahalle sayılarının değişikliğine karşılık, köyler daha statiktir. Birkaç istisna hariç, bir köy tamamıyla yok olup gitmemiş, nüfusu boşalsa bile ismi devam etmiştir.

Mahallelerin isim almalarına dair bazı ipuçlarına ulaşılmıştır. 1516 yılındaki defterde “*mahalle-i Hekim-ana nam-ı İslamiye*” adlı mahalleye (Sevindik ve Turak adlı oğulları olduğu anlaşılan) Hekim-ana adlı kadın isim vermiştir. Benzer durum bazı mahalleler içinde geçerlidir. Halilullah Çelebi mahallesinde Halilullah Çelebi, Vavgird köyünün bir mahallesi olan Karamelik'te Karamelik, 1530'daki defterde ise Hoca Bey Mahallesinde Hocabey, Bozbeyi Mahallesinde Bozbeyi, Tökeloğlu Mahallesinde Tökeloğlu, Melik Hatun Mahallesinde Melik Hatun, Serkis Mahallesinde Serkis, Avannis Mahallesinde Avannis adlı kişilerden mahalleler isimlerini almışlardır³⁸. Fetihle beraber yapılan sayımlarda, yukarıda ismi belirtilen mahallelerin kimler tarafından kurulduğu veya isim aldıkları açıkça görülür. Mahalleye isim verenler o mahallede meskûn olup aynı zamanda o mahallede ilk kayıt edilen kişilerdir. Mahallelere isim verenlerin iki tanesi kadın, diğerleri ise erkektir. Öyle anlaşılıyor ki bu şahıslar, şehrin ileri gelenlerinden olup, devlet nezdinde itibarlıdır. Muhtemelen bu mahalleler fetihle beraber yeni tesis edilmiş olup, şehrin varoşlarında bulunmaktaydı. Mahalleler de ikamet edenler, sürgünler neticesinde buraya getirilmiş olabilirler. Bunlara ilave olarak, 1882'de yeni kurulan Hamidiye Mahallesine padişahın ismine izafeten (II. Abdulhamid) bu ad verilmiş ve Kafkas muhacirler iskân edilmiştir.

Şehri oluşturan iskân birimleri, isimlerini nereden aldıklarına göre tasnife tabi tutulduğunda; 1. *Esnaf kollarından*; Kazancı, Hancı, Keçeci, Çizmeci, Taşçı, Hekim, Çadircı ve Debbağan. 2. *Coğrafi yapıdan*; Karaağaç, Eskişehir, Çukur, Zindan, Meydan, Aktaş ve Tekneli. 3. *Cami ve Mescitlerden*; Şancı Çelebi, Kiğlu, Cuma, Odabaşı, Gülabi ve Cami-i Kebir. 4. *Zaviye, Medrese, Dergâh ve Tekkeler*; Molla Seydi, Tekye, Molla Ali ve Molla Ahmed. 5. *Köyden*; Mitini. 6. *Kurucularından(Banileri) veya şahıslardan*; He-

³⁵ İzzet Paşa'nın kızı Esmâ Hanım'ın bağışladığı arazi üzerine babasının adını taşıyan bu mahalle daha şehrin kuzeydoğusuna inşa edilmiştir. BA. DH. MKT. 952/82; İ.DFE. 16/1323-S-04.

³⁶BA. ŞD. 1532/20.

³⁷BA. ŞD. 1532/3.

³⁸BA. TD.60, s.9, 4, 10. BA. TD.168, s.135, 136, 137, 138, 140, 141.

kim-ana, Bozbeği, Gürbarak, Tökeloğlu, Sağikoğlu, Süleyman, Serkis, Avannis, Kılağuzlu, Çeri Başı, Ömer Efendi, Cemaleddin³⁹, Molla Güzel, Arslan Beyi Hekimoğlu, Hafızlı, Fetullah, Ali Efendi, Acemoğlu, Abdulgani Efendi⁴⁰, Halilullah, Hoca Bey, Abdulkerimoğlu, İzzet Paşa, Hasan Efendi, Seydi Bey, Kızanoğlu ve Keferoğlu'dur. 7. *Padişah ismi alan;* Hamidiye, Sultaniye, Reşadiye, Mecidiye-i Kebir, Mecidiye-i Sağır. 8. *Meskûn olanlardan;* Araplar.

Yukarıdaki tasnife bakıldığında mahallelerin isim almalarının birçok sebebi olduğu görülür. Bu idari üniteler yoğunlukla kurucularının isimlerini taşıtmaktadırlar. Bu grubu dini mekânlardan isim alan mahalleler takip etmektedir. Bazı mahalleler ise esnaf gruplarının faaliyet gösterdiği alanlarda teşekkül etmiş ve bu esnaf gruplarından isimlerini almışlardır. Coğrafi özelliklerde mahallelere isim olmuştur. Şehrin yaşadığı bütün yıkımlara rağmen, Hoca Bey, Gülabi Bey, Arslan'ı, Cami-i Kebir, İzzet Paşa ve Karaağaç gibi bazı mahalle isimleri, yüzyılları aşarak günümüze ulaşmayı başarmıştır. Sonradan kurulan mahallelerin isimleri, tarihi şahsiyet ve kavramlardan oluşmuştur.

1939'daki deprem neticesinde yıkılan eski şehrin bulunduğu mıntıkada, Tekye, Kılağuzlu, Sağikoğlu, Debbagan, Kazancı, Hancı, Kiğlu, Odabaşı, Çukur ve Eskişehir gibi eskiden birer mahalle olan bu yerleşmeler ancak şu anda birer arazi veya mevzii yer isimleri şeklinde varlıklarını devam ettirmektedirler⁴¹. Kadastro müdürlüğünde bulunan kütük kayıtları ve büyük ölçekli paftalardan da istifade edilerek, kazanın bütün mevki veya eski mevzii yer isimlerinin tespiti mümkün olabilir. Bu husus ayrı bir mesai ve daha kapsamlı çalışmaları zorunlu kılmaktadır. Aslında bir kısmı toplumsal hafızada saklı olan, yer adlarının küçük yerel söyleniş farklılıklarına rağmen arşiv kayıtlarıyla ne kadar örtüştüğü şaşırtıcı bir durumdur.

2. Kırsal Yerleşmeler

İlk sayımda (1516) Erzincan kazası, "*nahiye-i cihet-i güney der vilayet-i Erzincan*", "*nahiye-i cihet-i kuzey der vilayet-i Erzincan*" şeklinde idari açıdan iki nahiyeye ayrılmıştır⁴². Nahiyelerin yön tespiti, gün ışığının konumuna göre oluşturulmuştur. Güneydeki nahiyeye kuzey, kuzeydeki ne ise

³⁹ 1642'de "*Cemaleddin Kışlağı*" adında bir bölge bulunmaktadır. BA. MAD. 5152, s.427.

⁴⁰ 1642 ve 1835'deki sayımlarda "*Gani Efendi çiftliği veya palangası*" adında köy bulunmaktadır. BA. MAD. 5152, s.429; ML. CRD.2059, s.4.

⁴¹ *Erzincan Tapu Kadastro İl Müdürlüğü Defter-i Hâkini Defterleri*.

⁴² BA. TD. 60.

güney nahiyesi denilmiştir. Ovanın ortasından geçen Karasu (Fırat) nehri, iki nahiyein doğal sınırırır. Ayrıca bu iki nahiye, bir yerleşim biriminden ziyade, idari açıdan bir bölgeyi ifade etmektedir. Nahiyele köyle ve köy altı birimlerinden oluşmakta ve istisnada olsa köy altı yerleşmeleri nüfus barınmakta idiler.

2.1. Köyle

Genel kanaat Osmanlı Devleti'nde kaza; köylelerden müteşekkil 40–60 km² çapında bir alanı kapsayan ve 20–30'dan 100–150'ye kadar değışebilen köylelerden oluşun idari ve mali bir birimdir⁴³. Kazayı oluşturan köy sayıları arasındaki büyük fark, barındırdıkları nüfus, toprakların verimliği ve ulaşım gibi etkenlerden kaynaklanmaktaydı. Erzincan kazasındaki köy yerleşim birimlerinin sayısal durumunu değerlendirmek için, yakın çevredeki idari ünitelerle karşılaştırılmıştır. Buna göre; XVI. XVII. yüzyılın ortalarında Erzincan (ortalama 87-94 köy), Kelkit (125 köy)⁴⁴, Bayburt (212 köy)⁴⁵ ve Pasinler (XVI. yüzyılın sonu 171 ve 1642'de 111 köy)⁴⁶ oluşmaktaydı. Verilere bakıldığında, kazaların kapladıkları coğrafi alan ve köy yerleşim biriminin sayısı Erzincan kazasından büyük olduğu görülür. Erzincan kazası dışındaki bu idari birimlerde, köyle arasındaki mesafeler birbirlerine hem daha uzak ve hem de umumiyetle daha az nüfus barındırmaktaydılar. Ayrıca aynı dönem bu kazalarda ki köy ve köy altı yerleşmelerinde viran veya harabe sayısı oldukça fazladır. Bu durumu güvenlik hususu ile izah etmek pekte mümkün değildir. Burada belirleyici olan, üzerinde yaşanan coğrafyanın nüfus tutabilme kapasitesidir. Erzincan bölgesi; coğrafi yapı, iklim şartları ve yağış rejiminin avantajlarından dolayı, tarihi süreçte yaşanan doğal afetlere veya çeşitli olumsuzluklara rağmen, nüfusun çekim noktası olduğu görülür.

Kazada sürekli nüfusun tutuna bilmesinin en önemli sebebi, tarihi süreçte sulu tarımın oldukça yaygın olmasıdır. Ovayı çevreleyen dağların yükseltileleri fazladır. Bu durum, karın erime oranının Temmuz ayının başlarına kadar uzamasına vesile olmakta ve ırmaklar veya çaylar yılın büyük bir bölümünde bol su taşımaktaydı. Suya kolay ulaşabilmek yerleşmelerin konumunu belirlemiştir. Suya yakın olmak için köy ve köy altı yerleşmelerin çok büyük bir kısmı ovayı çevreleyen Esence ve Munzur dağı olarak adlandırılan dağ silsi-

⁴³ Mehmet Genç, *Osmanlı İmparatorluğunda Devlet ve Ekonomi*, İstanbul 2003, s.61.

⁴⁴BA. TD. 60, 966; MAD. 5152.

⁴⁵BA. TD. 60, 966; MAD. 5152.

⁴⁶BA. TD. 644; MAD. 5152.

lelerinin eteklerinde yoğunlaşmıştır. Onlarca çay ve dere olarak nitelendirebileceğimiz su kaynağı sayesinde köy ve köy altı yerleşimlerinde sulu tarım yapılmaktaydı. Kazada, *Bey harkı*, *Marhasa harkı*, *Dük harkı*, *Vasgird harkı*, *Geçüt harkı*, *Selüke harkı* ve *Kiy harkı* gibi birçok sulama kanalı bulunmaktadır. Bu ark veya sulama kanalları Osmanlıdan öncede mevcuttu ve sonraki dönemlerde de varlıklarını korumuşlardır⁴⁷. *Bey harkı* hakkında Ali Kemali şöyle bir kayıttan bahseder: “*Erzincan’dan öte geçede Bey harkı derler Sultan Melik Fahreddin’in oğlunun ve hatunun vakfidir. Mercan Deresi’nden akar, ruhları şad ola. Bu kadar pamuk, bostan, yüz adet köy tarlaları sulanır*”⁴⁸. Ancak ovanın tam ortasından geçen Karasu nehri debisinden dolayı sulamaya müsait değildir. Hatta nehrin dönemsel taşkınlıklarından dolayı, birçok bataklık ova tabanında oluşmuştur⁴⁹. Taşkınlar neticesinde oluşan bataklık ve buna bağlı salgın hastalıklar yerleşmelerin dağılımında etkili olmuştur. Bu durum az miktarda köyün yanı sıra, nehrin etrafında yoğun olarak büyük hayvan çiftlikleri, mezralar ve palangalar gibi köy altı yerleşmelerinin oluşumuna zemin hazırlamıştır.

Diğer bir husus yerleşime etki eden ulaşım meselesidir. Kazanın çevre yerleşmeler ile ulaşımı yüksek geçitlerden dolayı çok kolay değildir. Ancak kaza sınırları içerisinde köylerin şehir ve birbirleri ile olan ulaşım imkânları iyi durumdadır. Ovayı tam ortadan ikiye bölen ve doğal bir nahiye sınırı oluşturan Karasu nehri ulaşımı kısmen zorlaştırmıştır. Bu durum şehirde kayıkcılık esnafının gelişmesine bazı köylerin ise köprücü olarak tayin edilmesine vesile olmuştur. Kazada ulaşımın kolay yapılması, vergi tahsili, idari ve sosyal hizmetlerin yerine getirilmesi, ticaret, emniyet ve devlet denetiminin kolaylıkla yürütülmesine zemin hazırlamış olmalıdır.

Kazanın ilk sayımında kısa dönemli de olsa az miktarda yerleşim biriminin boşalmış veya halkın bir kısmının perakende olduğu tespit edilmiştir⁵⁰. Harap ve viran köylerin oluşunun en önemli nedeni, Osmanlı hâkimiyeti öncesinde Akkoyunlu beyleri arasında yaşanan iktidar mücadelesi ve tarihe K1-

⁴⁷Akkoyunlular döneminde bu arkların inşa edildiği ve vakıf malı olduğuna dair tapu defterlerinde kayıtlar bulunmaktadır. *BA. TD. 168, s. 141, 142, 143, 145, 146.*

⁴⁸ Ali Kemali, *Erzincan Tarihi*, İstanbul 1931, s.320 vb.

⁴⁹ Bataklıklar: Şihli Sazlığı, Fırat Suyunun taşmasıyla oluşmaktadır. Bulanık Bataklığı, bugün ki Ekşi su bölgesidir. Nörkah Bataklığı, Sulu çayır Bataklığı ve Bey Tahtı Bataklığı ise diğerleridir. *BA. MAD. 5152.*

⁵⁰ Birçok yerleşim birimi nüfus kaybetmekle beraber tamamen boşalmış köyler; Bahik, Dinkiri, Göyne, Küpesük, Kürdbırastık, Saidahuru, Urumsaray, Kalecik, Kızas, Selepür, Bekartaş’tır. *BA. TD. 60.*

zılbaş fetreti olarak geçen toplumsal olaylardır⁵¹. Bölgenin nüfus ve iskân yapısını olumsuz etkileyen bu şartların hemen akabinde Osmanlı Devleti tarafından şenlendirme hareketlerine başlanmıştır. Geçici bir dönem de olsa, bölgedeki bu siyasal belirsizlik, iskân ve demografik yapıyı olumsuz etkilemiştir. Ancak kazadaki köy isimlerine bakıldığında göze çarpan hususlardan birisi ise adı *ören* veya *viran* olan yerleşme birimlerinin bulunmamasıdır. Köyler tarihi süreçte kısa aralıklarla nüfus kaybedip hatta hali harap duruma düşseler bile, bu terk edilmişliğin uzun bir dönem sürmediği anlaşılmaktadır. Başka bir ifadeyle, köyde oturanlar değişebilir, ama köy, köyün adı ve köyün tarlaları hep aynı kalmaktaydı⁵². Pek az köy, tümüyle silinip gitmekteydi. Terk edilmiş köyler çoğu zaman aynı adla mezra olarak varlığını devam ettiriyor; sonra yönetim onları eski hallerine getirmek için çeşitli tedbirler almaya çalışıyordu⁵³. Kırsal nüfusun bölgeler arasında kayması ve kolayca yer değiştirmesi, zaman içerisinde terk edilmiş köylerin oluşmasına zemin hazırlamıştır. Fetihle beraber terk edilmiş köylerin hemen tamamı iskâna açılmıştır. Şenlendirmeler faaliyetlerine ilave olarak, fetihten hemen sonra, bu mali üniteyi ön görülen düzeye çıkarmak için, Erzincan kazasına yakın civardan nüfus sevk edilmiştir.

“An” tabiri hisse, pay veya aidiyet anlamında yaygın şekilde kullanılmıştır. 1516 yılına ait defterde “*an Kalender Bey Bayburt*” örneğinde olduğu gibi, göçmenlerin Erzincan’a nereden geldiklerini belirlemektedir. Buna göre, Bayburt, Kiğı, Kemah ve Kelkit’ten, kazaya göçler olmuştur. Umumiyetle Bayburt’tan Bey aileleri, Kelkit’ten Türkmenler, Kiğı ve Kemah’tan ise Ermeni gruplar, haneler şeklinde değişik kazanın değişik köylerine iskân edilmişlerdir. Bu nüfus hareketi, sürgün olarak nitelendirilir. Göçmenler birer ikişer hane halinde, köylere orantılı şekilde yerleştirilmişlerdir.

Bu süreçte kazaya getirilen göçmenler ve geldikleri yerler şu şekildedir: Vosgird Köyü Celabuzur Mahallesiine Bayburt’tan 3 Müslim hane, aynı mahalleye Kelkit’ten 3 Ermeni hane ve yine aynı köye bağlı Vartanşa Mahallesiine 2 Ermeni hane yerleştirilmiştir. Hah Köyüne 1 Kemah ve 1 Bayburt’tan 2 Ermeni, Endranis Köyüne Kemahlı 2 Ermeni, Sibyatağı Köyüne Kemahlı 1 Ermeni, Kuruca tilek Köyüne Kiğı’dan 1 Müslim, Erkek Köyüne 2 Kiğı ve

⁵¹ Defterin “*Defter-i Evkâf-ı Medâris ve Mesâcid ve Zevâyâ-ı Kazâ-ı Erzurum ve Pasin ki*” başlığı altında birçok hususla beraber bölgedeki iskân birimlerinin harap olmasının siyasi sebepleri izah edilmiştir. *BA. TD. 199, s. 3-4.*

⁵² Suraiya Faruqhi, *Osmanlı Şehirleri ve Kırsal Hayatı*, Ankara 2006, s.59-62.

⁵³ *BA. TD. 199.*

1 Kemah'tan olmak üzere 3 Ermeni, Hozavans Köyüne Kemah'tan 2 Ermeni, Şoha Köyüne 2 Ermeni, Mollakendi Köyüne Kiğı'dan 3 Ermeni, Hekirge Köyüne 2 Kemahlı Ermeni, Ahurekrek Köyüne 3 Kemahlı Ermeni ve Kiğı'dan 2 Müslim, Haşhaşi Köyüne Kelkit'ten 4 Müslim ve Kemah'tan 3 Ermeni ve Cırzını Köyüne Kemahlı 3, Kelkit'li 4 Müslim hanedir⁵⁴. Göçler neticesinde, kazaya toplam 51 hane getirilmiştir. Bunların 36'sı Gayr-i Müslim ve 15'i ise Müslim'dir. Gayr-i Müslimlerin yoğun olarak geldiği yer Kemah; Müslimlerin ise Bayburt, Kelkit ve Kiğı'dır.

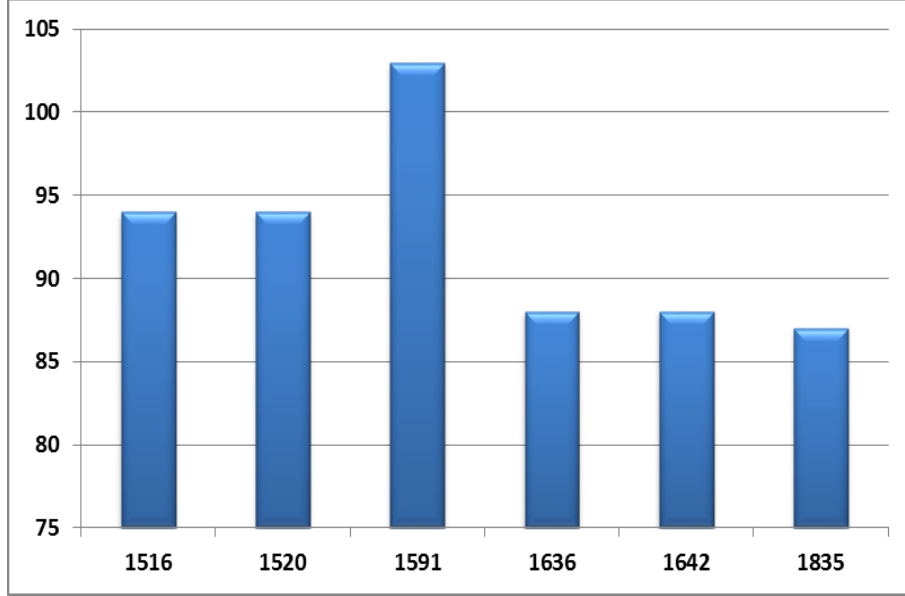
Köyleri şenlendirmek, nüfusu artırmak, bir mali ünite olarak kazayı belirli bir nüfusun altına düşürmemek, üretim artırmak ve güvenliği tesis etmek gibi gerekçelerle nüfus nakledilmiştir. Ancak bu nüfus hareketi demografik yapıyı kökten değiştirecek boyutta olmamakla birlikte, az da olsa kaza nüfusunu etkilemiş ve Ermeni nüfusun artmasına sebep olmuştur.

Erzincan'ın birçok zaviye ve tarikat merkezi olmasının tarihsel arka planı mevcuttur.⁵⁵ Bu duruma ilave olarak Osmanlı dönemi şenlendirme faaliyetiyle tarikat ve zaviye sayısının doğrudan alakası vardır. Devlet nüfusu bölgede tutmak için sufi hareketleri desteklemiş ve bu tarz dini kurumlara vergi muafiyetleri getirmiştir⁵⁶.

⁵⁴BA. TD. 60, s.10, 14, 15, 16, 22, 25, 26, 31, 39,48, 50, 54, 62.

⁵⁵ Ayrı bir çalışma konusu olmakla beraber, doğal afetler ile sufi hareketler arasında mantıksal bir ilişki mevcuttur. Birbirlerine yakın olmalarına rağmen Erzurum, Bayburt kazalarında medrese sayısı daha fazla iken, Erzincan'da ise mistik kurumlar daha yoğundur.

⁵⁶Erzincan, Anadolu'da, yaygın olan Mevlevilik, Haydarilik, Halvetilik, Bektaşilik, Kadirilik, Kalenderlik ve Nakşilik gibi birçok tarikat veya tasavvuf hareketinin önemli merkezlerindedir. BA. TD. 190,s.30-31. Bu evkaf defterinin tıpkıbasımı ve değerlendirmesi için bkz. Ümit, Kılıç, *Erzurum Evkâf Defteri 1530-1540*, Erzurum 2011; ayrıca bkz. MAD. 5152. s.302-432; DH. İD. 37-2/3; C.EV.42/3120, 176/8761, 229/11420, 346/17556; DH. İD.422/21354, 524/26493 vb.



Grafik.2. Erzincan Kazasındaki Köylerin Yıllara Göre Dağılımı

Bilindiği üzere köyler nahiye adı verilen idari üniteler içerisinde yer almaktadır. 1516'daki defter tertibinde bazı köyler diğer nahiye içerisinde kayıt edilmiş, ancak hangi nahiyeye dâhil oldukları der kenar olarak belirtilmiştir. Kazada 1516, 1520/30 yıllarında 94, 1591'de 103 köy vardır. Köy sayısı 1642'de 88 ve 1835'de 87'dir. XVI. yüzyılda Güney Erzincan Nahiyesi 'ne bağlı köy sayısı 66 iken, 1636-43'de 52'dir. 14 köyün XVII. yüzyılda Güney Erzincan Nahiyesinde varlığına rastlanmamaktadır. Benzer durum Kuzey Erzincan Nahiyesi için de geçerlidir. Nitekim XVI. yüzyılda kuzey nahiyesine bağlı köylerin sayısı 39 iken XVII. yüzyılda bu sayı 36'ya düşmüştür. Ancak azalma güney nahiyesine göre daha azdır. XVII. yüzyılda güney nahiyeye bağlı 52 köy bulunmakta olup bunlardan birisi de viran olarak kaydedilmiştir⁵⁷. Aynı dönemde Kuzey Nahiyesinde 36 köy, 2 kışlak ve Türkmenlerin yerleştiği 4 mezra vardır⁵⁸. 1835'de 87 köy bulunmakta olup (kaza idari ünitesi olarak nahiyelere ayrılmamıştır) 72'sinde Müslimler, 31'inde ise Gayr-i Müslimler, 16'sında ise her iki grup bir arada yaşamaktadır*.

⁵⁷ BA. D. MKF. 27448, s. 11-13; MAD. 5152, s. 340-395.

⁵⁸ BA. D. MKF. 27448, s. 13-14; MAD. 5152, s. 396-432.

*Bu köyler; Ağcakend, Cileyli, Cengice, Ekrek-i Hüma, Harabedi, İrgan, Karakilise, Karatuş, Macur, Mollakend, Nörkah, Pızvan, Rumekek, Sıbyatağı, Şıhlı ve Ürek'tir.

XVI-XIX. yüzyılın aralığında köylerin ortalama nüfus yoğunluğu 85–90 kişi arasındadır. Ovanın kuzey tarafındaki Nörkah, Piteriç, Büyük Çakırman, Cimin ve Vasgird gibi köyler daha fazla nüfus barındırmaktadır. Bu köylerden üçü daha fazla nüfus tutma kabiliyetine sahip olduğu için mahalleleri oluşmuştur. Cimin (Çay, Babacan, Oruçoğlu ve Çavuşoğlu mahalleri), Vasgird (Celebuzur, Karamelik, Haşhaşi ve Değirmenli mahalleleri) ve Hah (Çay, Haçır, Kaya mahalleleri) gibi köylerin mahalleleri vardır. Bu köylerde nüfus yoğunluğu ve buna bağlı olarak mahallelerin teşekkülü, her üç köyün de önemli su kaynaklarının yakınında kurulmasıyla ilgilidir. Ovanın güneyinde fazla nüfus barındıran köyler arasında ise Birastik-i Kebir, Kiy, Dahir, Ekrek-i Taksir, Ekrek-i Hüma ve Karatuş önde gelenlerdendir.

Son dönemlerde kazada bazı yeni köyler kurulmuştur. Bu kır iskân birimleri: Sarıkaya, Sülümür, Karacalar, Şevşek, Kolukomu, Zurun, Abge, Dalay, Büyük köy, Bulanık, Bağlar, Göller, Mihâr, Esesi ve Kırmanadır. Bunlardan Abge ve Dalay, 1877–78 Rus harpleri esnasında Erzincan’a sevk edilen muhacirler için kurulan yeni köylerdir⁵⁹. Ayrıca, Sultan Abdülmecit döneminde birçok köye Mecidiye ismi verilmiştir. Bu gelenekten Urumsaray Köyü de nasibini almış ve adı Mecidiye şeklinde değiştirilmiştir⁶⁰. Bunlara ilave olarak yanlış bir tercüme ile Kureşanlı köyünün ismi yıllıklara Kureşli olarak geçmiştir. Kureşanlı Alevi toplumu içerisinde önde gelen ocaklardan birinin ismidir. Balabanlı aşireti bu ocağın temsilcisidir. Balaban köyü, bu köyle birlikte kurulmuştur⁶¹. Bazı köyler ise zaman içerisinde kısmen isim değiştirmiştir. Örneğin; Kürtbirastik Köyü, Kürkkendi adını almıştır. “*Kend/kendi*” eski Türkçede şehir, köy anlamına gelir, Mollakendi (Mollaköy) buna örnektir.

Köyler tarihi süreçte çok büyük bir yüzde ile varlığını devam edip günümüze kadar ulaştığı yukarıda ifade edilmiştir. Ancak kazaya bağlı köylerin bir kısmına sonraki sayımlarda rastlanmaması veya yeni köylerin ortaya çıkışı şu nedenlerle açıklanabilir: 1. Köyün “*nam-ı diğer*” adıyla başka bir ismi olabilir. 2. İdari taksimatta değişiklikler köy sayısına etki edebilir⁶². 3. İstisna

⁵⁹BA. ŞD. 3034/47.

⁶⁰BA. ŞD. 3034/47.

⁶¹ Vatan Özgül, *Dimetoka’dan Erzincan’a Bir Alevi Aşiret: Balabanlılar*, İstanbul 2005, s.136–141.

⁶²Önceden Erzincan kazasına bağlı olan 20 pare köy, yeni idari yapılanmada Kuzucan’a (Pülümür) bağlanmıştır. Ancak halkın mesafenin uzaklığı sebebiyle yoğun şikâyetleri üzerine, bu köyler tekrar Erzincan kazasına dâhil edilmiştir. BA. MV. 32/6 (*Tarih 1887*); DH. MKT. 1401/56.

da olsa bir köy silinebilir. 4. Mezra, vank, çiftlik, kışlak ve kom gibi köy altı yerleşim birimleri iskâna açılarak yeni köyler oluşturulabilir. 5. Bir köy mezra veya çiftlik haline dönüşebilir. 6. Köyler birleştirilmiş olabilir.

Kazada köy yerleşim örüntülerine bakıldığında küçük köylerin büyük köylerin etrafında toplandığı ve yüksek kesimlerdeki köylerin nüfus itibarıyla küçüldüğü göze çarpar. Köylerin ortam özellikleri değişkenlik gösterdiğinden, çeşitli etnik ve kültürel geleneklerden dolayı tek bir köy tipinden bahsetmek oldukça zordur. Ancak köylerin müşterek özellikleri de mevcuttur. Bu yerleşim yerlerinin mezarlığı, harman yeri, su kaynağı, otağı, sabit sınırları bulunmaktadır. Ayrıca köylerin sınırlarının belirlenmesi önemliydi. Sınırlar yerel kadı ve yardımcılardan biri tarafından tespit edilirdi. Kadılar güvenilir kişiler aracılığı ile durumu yerinde soruştururdu. Ağaçlar, kayalar ve dereler gibi yerel olarak bilinen işaretlere göre köy sınırlarını belirleyen bir belge düzenlenirdi⁶³.

Köylülerin ekip biçtikleri ve köylerin etrafında bulunan tarlalar coğrafi şartlara göre biçim almıştır. Tarla biçimlenmelerinin öncelikle topografyaya bağlı olduğu; bu yüzden düzlüklerde muntazam şeritlere, engebeli arazilerde ise daha çok rasgele serpilmiş dikdörtgen biçimindeki tarlalara rastlandığı kabul edilmektedir. Örneğin şeritler şeklindeki tarla düzeninde, köylü hayli uzaktaki tarlalarının etrafını tek tek çevirip kapatmaz, bütün tarla bloğu sınırlarını ancak alçak bir çalı sırasıyla veya hendekle belirler, hayvanların otlaması ve zarar vermesine karşı korurlardı. Özellikle bağ ve bahçeciliğin olduğu yerlerde arazi duvar veya çitlerle korunmaktadır. Ayrıca bu tarlaların büyük çoğunluğunun yerel adları bulunmaktaydı⁶⁴.

Defter kayıtlarının büyük kısmında *zemin*, tarla anlamında kullanılmıştır. Tarlalar genellikle kendisini tasarruf etmiş olan veya eden kişinin ismini almaktaydı. “*Zemin-i Mevlana Mehmed*”⁶⁵, aynı kişi başka bir yerde tarla tasarruf ediyorsa “*an zemin-i Mevlana Mehmed*” şeklinde belirtilmiştir. Az

⁶³ Son dönem tarla, bağ, bahçe, ev, dükkân vb. gayr-i menkullerin sınırları tespit edilirken bu tarz kayıt şekilleri kullanılmıştır. Özellikle Defter-i Hâkini yani kadastro defterlerindeki kayıtlar bu usule göre yapılmıştır. Sınırlar belirlenirken kullanılan üslup ve terimler hakkında bkz. Hayrettin Gültekin, *Osmanlıca Tapu Terimleri Sözlüğü*, *Tapu Kadastro Genel Müdürlüğü Yayınları*, Ankara 2007.

⁶⁴ Halil İnalçık, *Osmanlı İmparatorluğu'nun Ekonomik ve Sosyal Tarih*, c.1, İstanbul 2000, s.327.

⁶⁵ Benzer zeminler için bkz. KKA. TD. 40. 14b, 15b, 16a, 17a, 18b, 19b, 21a, 22b, 27a, 24b, 27a, 28b, 32a vb.

olmakla beraber “*zemin-i Çınar tarla*”⁶⁶, “*zemin-i Kırmızı tarla*”⁶⁷ gibi bir ağaç, renk veya taş, tarlaya isim vermekteydi. “*Bağ-ı Kaya*,”⁶⁸ *bağ-ı Seydi Bey*”⁶⁹, “*bağ-ı Melik Hacı Mehmed*”⁷⁰, “*bağ-ı İbrahim*”⁷¹, “*an bağ-ı İbrahim*”⁷², “*çiftlik-i Süleyman*”⁷³ ve “*çiftlik-i Hıdır Kulu*”⁷⁴ gibi bağ ve çiftliklerde tasarruf edenlerin adıyla anılmaktaydı. Tarla isimlerine dair son dönem defter-i hâkini kayıtları önemli envanterlerdir. Cumhuriyete intikal eden bu kayıtlarda Eğri tarla, Kanlı tarla, Taşlı tarla, Boz tarla, Tek ağaç, Bel tarla, Dal tarla, Bayır tarla, Bağ önü tarla, Alma önü tarla, Yol üstü tarla, Kilise tarla, Yol altı tarla, Çalılık tarla, Kerim tarla, Kapı önü tarla, Bayır başı tarla, Ziyaret tarla, Ziyaret önü tarla, Mezra tarla, Kom tarla, Uzun tarla örneğinde olduğu gibi bu tarlalar bir takım sıfatlar almışlardır⁷⁵. Tarla veya mevzii yer adlarının oluşumunda göze çarpan husus, tasarruf edenlerin isimleri, renkler, dinsel mekânlar ve o yerin coğrafi durumu belirleyici olmuştur.

2. 2. Köy Altı Yerleşmeleri

Köy altı geçici veya bağlı yerleşmeler şeklinde tanımları olan kırsal yerleşmeler, geçmişten günümüze köy hayatının uzantısı ve destekleyicisi gibi bir işlevi yerine getirirler. Köy altı yerleşmelerinin ortaya çıkış biçimleri farklı nedenlere dayalı olabilir. Çoğunlukla köyleri ekonomik açıdan desteklemenin yanında bazı durumlarda da kan davaları, mülkiyet sorunu ve inanç biçimleri de bu tür yerleşmeleri ortaya çıkarabilmektedir⁷⁶.

İmparatorluk genelinde, mezra şeklinde isimlendirilen köy altı yerleşmeleri, içinde bulunduğu coğrafi ortamın etkisiyle kökenleri, iskân edilme süreleri, kullanım ve ekonomik faaliyet amaçları, mülkiyetleri, bağlı oldukları

⁶⁶ KKA. TD. 40. 14a.

⁶⁷ KKA. TD. 40. 16a.

⁶⁸ KKA. TD. 40. 23a.

⁶⁹ KKA. TD. 40. 23a.

⁷⁰ KKA. TD. 40. 23a.

⁷¹ KKA. TD. 40. 23b.

⁷² KKA. TD. 40. 23b.

⁷³ KKA. TD. 40. 71a.

⁷⁴ KKA. TD. 40. 73a.

⁷⁵ Tapu Kadastro İl Müdürlüğü Erzincan Defter-i hâkini 4 ve 6 muhtelif sayfalar (bkz. defter cetvellerindeki mevki ve şöhreti kısmı)

⁷⁶ Necdet Tunçdilek, *Türkiye İskân Coğrafyası Kırsal İskânı*, İstanbul 1967, s.57–78; Harun Tuncel, “Mezra Kavramı ve Türkiye’de Mezralar”, *Coğrafya Araştırmaları Dergisi*, sayı. 4, Ankara 1996, s.64.

merkez ve çevreyle olan ilişkileri, fiziksel yapıları açısından birbirlerinden farklıdır. Yukarı Fırat Havzası olarak nitelendirilen ve Erzincan’ında sınırları içerisinde bulunduğu bölgede köy altı yerleşmeleri genel olarak diğer bölgelerde ki yerleşmeler ile benzerlik arz etse de, kısmi farklılıkları da bulunmaktadır. Kazada tarihi süreçte ortaya çıkan köy altı birimleri; *mezra*, *kışlak*, *kom*, *palanga*, *mahalle*, *vank* ve *çiftliklerden* oluşmaktadır. Köy altı yerleşmeleri sayımlar neticesinde kendilerine yakın köylerle birlikte kayıt edilmişlerdir. Ayrıca köyün sınırları içerisinde bir veya birden fazla köy altı yerleşmesi bulunabilmektedir. Bu tarz yerleşmelerin müstakil bir adı olabileceği gibi bağlı olduğu köyün adını da alabilmektedirler.

Mezra: Toprak kullanımı açısından mezralar, otlak, bağ ve meyve bahçesi gibi niteliği taşımayıp esas olarak tahıl ekilen bir tarla bloğundan ibarettir. Sebzeçilik, meyvecilik ve hayvancılık tepe yamaçlarında konuşlanmış köy çevresindeki yerler ile sınırlı kalmasına karşılık, daha aşağıda düzlüklerdeki mezralarda tahıl ekilen tarlalar bulunmaktadır. Kazadaki mezralar, umumiyetle nüfus barındırmayıp hangi köyün sınırına dâhil ise o köy ahalisi tarafından tahıl üretimi yapılan rezerv topraklardır. Bu yönüyle mezra, köylüler için ek bir gelir kaynağını ve nüfus fazlasının yerleşebileceği toprağı meydana getirirler⁷⁷. İskân hayatında mezralar, ekinlik olma özelliklerinin yanı sıra kültürel farklılıklar, kan davaları, yeni arazi elde etme gibi nedenlerden dolayı yakın köyden kopup aralarında akrabalık bağı kuvvetli ailelerin yerleştikleri ve hayvancılığın ön planda olduğu, idari taksimatta bir yerleşim yeri olarak kabul görmeyen köy altı iskân birimi haline dönüşmüşlerdir.

Devlet ilke olarak şenlendirme faaliyeti içerisinde terk edilmiş toprakların bazısını kişilere bahşetmiştir. Diğer kısmında ise mukataalı olarak kiralama yöntemi uygulanmıştır. Çiftlik veya mezra diye ayrı olarak kayıt edilen mukataalı topraklar, bölgede ilk dönemler büyük yekûn tutmaktadır. Zamanla bu tarz mezarların bir kısmı maktu çiftlikler haline gelmiştir⁷⁸. Kazada, Göller⁷⁹, Hur, Gönye, Gürcüoğlu, Gürlevik, Hancıoğlu, İzinik, Erkek-i Hüma, Piteriç, Kuzeygöl, Küpesi, Pişkidağ, Sağıroğlu, Sibyatağı, Ermudi, Ahmed, Ardun, Gök, Yalunuz, Pınarbaşı, Atik, Harir, Musa, Köpürge, Güllüce, Ka-

⁷⁷Harun Tuncel, “Mezra Kavramı ve Türkiye’de Mezarlar”, *Coğrafya Araştırmaları Dergisi*, sayı. 4, Ankara 1996, s.64; Bahaeddin Yediyıldız, *Ordu Kazası Sosyal Tarihi*, Ankara 1985.

⁷⁸BA. TD. 60, 168.

⁷⁹ Bu mezra zamanla köy haline dönüşmüştür. Köyün tarih ve coğrafyasına dair iyi örnek için bkz. Ali Rıza Özdemir, *Bir Ana İki Oğul: Göller Köyü*, Ankara, 2012.

yakendi, Almasor, Ucan, Ekince, Viran, Hah, Larus, Turverdi, Saidahuru ve Musa⁸⁰ mezarları köylerin birer ekilebilecek toprak rezervi konumundadır.

Yukarıda ismi geçen mezarlar coğrafi dağılım açıdan ova, dağ eteği veya sırt gibi bölgelere konumlanmıştır. Mezarlar, herhangi bir nahiyede veya bölgede kümelenmiş şekilde bir durum arz etmemektedir.

Diğer mezra çeşidi ise çiftlik işletmeleri şeklindedir. Karye-i Hah maa mezra-i Hah, Hanverdi adında bir kişinin çiftliğidir⁸¹, karye-i Mığısı maa mezra-i Larus Ali Bey'in çiftlik işletmesi⁸², karye-i Akdağ maa mezra-i Cemaloğlu, Turverdi Beyin çiftlik işletmeleriydi⁸³. Ayrıca karye-i Said ahuru "*hal-i harab*" olduğu için 1516'da mezra-i Said ahuru şeklinde kayıt edilmiş ve bir çiftlik işletmesi olarak mezra diğer köylerin ekinliği haline dönüşmüştür⁸⁴. Bazı köy yerleşmelerinin mezra veya çiftlik işletmesi haline dönüştüğü gibi bazı mezarlar ise nüfus barındıran birer köy⁸⁵ olarak ortaya çıkmışlardır. Gönve, Gürlevik, Kuzey Göl, Deniz Damı⁸⁶, Süleymanlı, İzinik, Gürcüoğlu, Ahurekrek, Ekrek, Ekrek-i Taksir, Ekrek-i Hüma ve Sağıroğlu bu tarz köylere örnektir⁸⁷.

Bölgede mezarların nasıl ortaya çıktığı ve sayılarının hangi şartlara bağlı olarak değiştiğinin tartışılması gereken bir konudur. Bu sebepler arasında, nüfusun köylerini geçici veya kalıcı olarak terk etmesi; toprağın verimsizleşmesi, dini veya mezhepsel çatışmalar, salgın hastalıklar, kitlesel göçlere yol açan doğal afet ve ekonomik şartlar öne çıkmaktadır. Bunlara ilave olarak, yol güzergâhları üzerinde bulunan köylülerin kitle halinde bölgelerini terk etme eğilimleri ve ücra yerlere kaymaları, her şeyden önce, yoldan ge-

⁸⁰BA. TD. 60,168, 387; KK. TD. 40.

⁸¹BA. TD. 60, s.16.

⁸²BA. TD. 60, s.21.

⁸³BA. TD. 60, s.37.

⁸⁴BA. TD. 60, s.25.

⁸⁵ Köy ve köy altı yerleşim alanları kırsal yerleşme grubuna girmektedir. Köy, Türkçede meskûn yerlerin en küçüğüne verilen isimdir. Muhtelif Türk şivelerinde, köy ile aynı anlamda kullanılan *ağıl*, *kend* ve *kant* kelimeleri de bulunmaktadır. Mezarlar, bir köyün yakınındaki ekim alanları olarak kabul edilmektedir. Reşit Rahmeti Arat, "Köy", *İA*, c.VI, İstanbul 1993, s.924. "*Vank*" kelimesi anlam itibarıyla kilise demek olup, bir köy altı yerleşme birimidir.

⁸⁶ 1642'de bir mezra iken sonradan köye dönüşmüştür "*karye-i mezbur mezra olub kadimü'l-eyyamda mer'a iken birkaç kimesneler gelüp tavattun eyleyüb avâriz verir yer olmağla...*"BA. MAD. 5152, s.395.

⁸⁷BA. ML. CRD. nr. 2059.

çen askeri birliklerin, eşkıya ve kervanların tacizinden kurtulma çabalarını yansıtır. Toprağı terk etmenin diğer bir nedeni de vergilendirmek üzere deftere yazılmaktan kaçınma çabasıdır. İşlediği toprağı terk etme tehdidi, verginin azalması ve toptan kaldırılması bakımından köylünün elindeki en önemli yaptırım aracıdır. Bu sebeplerden dolayı önceden köy iken terk edilen yerler tahrirlerde mezra olarak kayıt edilmiştir.(bkz. EK.1)

Çiftlik: Bir tarım ekonomisi terimi olarak kullanılan çiftlik, ekilmeye ve her türlü evcil hayvanların yetiştirilmesine elverişli, çiftlik sahibi veya orada çalışanların oturmaları için evleri ve hayvan barınakları olan geniş tarım işletmeleridir. Buna göre çiftlik; çiftlik evleri, burada yapılan ekme-biçme veya ekme-dikme ya da hayvancılık faaliyetleri ile birlikte bir tarımsal işletme ünitesidir⁸⁸.

Erzincan Ovası'nın tarım potansiyeli ve üretim yoğunluğu çiftlik yerleşmelerinin ortaya çıkmasına imkân sağlamıştır. Bölgedeki çiftlikler de, mezzalar gibi üretim birimleridir. Erzincan kazasında çiftlikler umumiyetle kuzey nahiyede bulunmakla beraber, Karasu nehrinin her iki yakasında sıralanmıştır. XVI. yüzyılda birçok çiftlik işletmesi iltizama verilerek işletilmekteydi. *Çiftlik-i Bekartaş, çiftlik-i Kalecik, çiftlik-i Halilullah* bunların bir kaçıdır⁸⁹. Bu dönem Gani Efendi Çiftliği ve Hancı Çiftliği köyleri eski çiftlik yerleşmelerinin zaman içerisinde nüfuslanarak köye dönüşmüş şeklidir. Bu durum XVII-XIX. Yüzyıllar boyunca da devam etmiştir. Mıhar, Mercan ve Mitini Efendi çiftlikleri bu tarz köy altı yerleşmeleri şeklinde ortaya çıkmıştır⁹⁰. Kazadaki çiftlikler, genişçe bir toprak mülkiyeti içerisinde teşekkül etmiştir. Çiftliğe tekabül eden mülkün içinde inşa edilmiş bir veya birden fazla ev ve eklentileri, iskân çekirdeğini meydana getirmektedir. Çiftliklerde az miktarda tahıl tarımı, yoğun bir şekilde hayvancılık ön plandadır. Çiftlikler çoğunlukla sürekli oturlan iskân üniteleri olmaları bakımından palanga yerleşmeleriyle benzerlik arz eder, ancak diğer köy altı yerleşmelerinden ayrılırlar.

Kışlak: Anadolu göçer kültürünün karakteristik geçici yerleşme şekillerinden biri durumundaki kışlardan, Erzincan ve çevresinde mevsimlik ortam farklılığına bağlı olarak uzun devrelerden beri yararlanılmaktadır. Bu tarz yerleşmeler nüfus barındırmayan konar-göçerlerin gelip geçici dönemler şeklinde kaldıkları yerler olarak görülmektedir. Kaza dâhilinde ki kışlaklar umumiyetle ova tabanında ve dağınık şekilde bir durum arz ederler. Alead-

⁸⁸ Doğanay, *Beşeri Coğrafyası*, s.311.

⁸⁹ BA. TD.60,168, 387.

⁹⁰ BA. MAD. 5152; ML. CRD. nr. 2059.

din, Karahan, Kök, Hanlu, Cemal oğulları, Cemaleddin, Sabık, Hacirun, Kırık, Hasan oğlu, Abdal, Hacı Kuşçu, Sipahi, Karahan, Alâeddin, Şahlu, Karakulak, Karaküçük, Süleyman ve Şah Gaib ismine rastlanan kışlaklardır⁹¹. Kışlaklar tıpkı mezralar gibi ait oldukları köyün adını taşıyorlardı. Cemaloğlu, Hasanoğlu, Süleyman, Balıbey, Cemaleddin, Mahmudlu, Süleyman, Hacı Kuşçu, Karakulak, Hacirun, Karaküçük, Şah Gaib ve Kırık gibi isimleri kışlak olarak belirtilse de, zamanla nüfuslanarak köy hüviyetine kavuşmuşlardır⁹².

Palanga: Palanga/palanka etrafı hendeklerle çevrilmiş ağaç ve topraktan yapılan istihkâma verilen addır⁹³. Anlaşıldığı kadarıyla palangalar yol güzergâhı üzerinde bir güvenlik noktası olmanın yanı sıra köle veya besleme(kapı halkı) olarak adlandırılan grupların el emeğinden istifade edilen, büyük çiftlik işletmeleri şeklinde oluşmuştur. Bu tarz çiftlik işletmelerinde umumiyetle hayvancılık yapılmaktaydı. Az miktarda da olsa tahıl üretimi yapılan ve meraları olan, içerisinde kom, ahır, samanlık, barınak ve aristokrat ailelerin konaklarının bulunduğu korunaklı hem işletme hem de meskenler şeklinde geliştiği anlaşılmaktadır.

İkili mülkiyet sistemi; irsi yerel beylerin mülkiyet hakları ile Osmanlı miri arazi rejiminin uzlaştırmaya yönelik bir girişimi ya da birinden diğerine geçiş biçimini ifade ediyordu. Bu iki başlı sistemin Amasya, Tokat, Sivas, Antakya, Halep, Bosna ve Erzincan'da yoğunlaşması bir rastlantı değildir⁹⁴. Uzun mücadelelerden sonra Osmanlı egemenliğine giren bu bölgeler, Türkmen diyarıdır. Türkmen boylarının başını çeken aristokratik aileler ile büyük irsi aile mülkleri arazi rejimine damgasını vuruyordu. Bu feodal mülkiyet

⁹¹BA. TD.60,168; KKA. 40; D. MKF. 27448, s. 13-14; MAD. 5152, s. 396-432.

⁹²BA. TD.60,168, D. MKF. 27448, s. 13-14; MAD. 5152, s. 396-432.

⁹³ Mehmet Zeki Pakalın, *Osmanlı Tarih Deyimleri ve Terimleri Sözlüğü*, c.II, İstanbul 1993, s.752.

⁹⁴Ali Sinan Bilgili, *XVI. Asırda Karahisar-ı Şarki Kazası*, (Basılmamış Yüksek Lisans Tezi) M.Ü, İstanbul 1988; Fatma Acun, *Karahisar-ı Şarki ve Koyluhisar Kazaları Örneğinde Osmanlı Taşra İdaresi (1485-1569)*, 2006, s.146-153; Margaret L. Venzke, "Aleppo's Malikâne-Divani System", *JAOS*, vol. 106, no.3, (Jul.-Sep., 1986), s. 451-469; Margaret L. Venzke, "Special Use of The Tithe as a Revenue-Raising Measure in The Sixteenth-Century Sancaq of Aleppo", *Journal of the Economical Social History of the Orient*, vol. XXIX, s.239-334; Ömer Lütfü Barkan, *Türk-İslam Toprak Hukuku Tatbikatının Osmanlı İmparatorluğunda Aldığı Şekiller, I Malikâne-Divani Sistemi*", *Türk Hukuk ve İktisat Tarihi Mecmuası*, 2 (1939), s.119-184.

kalıntısı anlayışının, devletin periyodik arazi tahrirleri ve miri arazi rejiminin yaygınlaşması sonucu XVI. yüzyıl boyunca gerilediği de görülür.

Bölgede ki palangaların kökenleri Akkoyunlular dönemine aittir. Fethiyle bu tarz yerleşmeler varlıklarını devam ettirmiştir. Kazadaki toprakların büyük kısmı devlete, bir kısmı ise özel mülkiyete aittir. Mülk topraklar Osmanlı toprak sisteminin en alt grubu oluşturmaktadır. Osmanlı fetihle beraber, bölgedeki eski toprak sahibi ailelerin irsi mülkiyet haklarını onaylamıştır. Toprak sahibinin öşürdeki payı (*malikânesi*) ile devletin payı (*divani*) toprağın verimliliği ile yerel örf ve adetlere göre değişen oranlarda toplanmaktaydı. Özel toprak sahibi bir kişi veya vakıf olabilirdi. Neticede, toprak sahibinin de devletin de mahsulden aldığı hisse, doğrudan üretici olan halk tarafından her ikisine de ayrı ayrı ödenmiş oluyordu. Kazadaki malikânelerin çoğu zamanla dini vakıflara dönüşmüştür⁹⁵.

Bölgedeki vakıf ve malikâne divani sistemi kayıtlarına bakıldığında, yerel beyler gibi zaviye ve tarikat şeyhlerinin birer toprak ağası olarak kontrolcü bir işlev yerine getirdikleri göze çarpmaktadır⁹⁶. İşte bu aristokrat ailelerin elinde bulunan özellikle ana yol (cadde) kenarındaki bazı büyük çiftlik işletmelerinin palanga şeklinde adlandırıldığı görülmektedir. Zaman içerisinde bu palangaların az bir kısmı değişim dönüşüm geçirerek sürekli yerleşme halini almışlardır⁹⁷. Kazada yol üzerinde Hürrem Palangası, Hancı Çiftliği Palangası, Gani Efendi Palangası, Sürbahan Palangası ve Hacı Alioğlu gibi bu tarz yerleşmelere emsaldir⁹⁸. Palangaların mahiyet ve işlevi değişse de adlarının önü veya sonlarında *palanga* tabiri hep aynı kalmıştır.

Kom: Anadolu’da geçici bir yerleşme şekli olan komlar, birinci planda hayvancılık amacıyla oluşturulmuş münferit küçük yerleşmelerdir. Yukarı Fırat Bölgesi’nde yoğunlaşan komların en belirgin özellikleri hayvancılık faaliyetlerini yerine getirmek amacıyla ortaya çıkmış olmalarıdır⁹⁹. Köyün uzağındaki hayvan çiftlikleri olan bu yerleşmelerden zamanla köy haline dönüşen-

⁹⁵ 1516’daki malikânelerin bir kısmı 1591 sayımında vakıf haline dönüşmüştür. BA. TD.60; KKA. TD. 40.

⁹⁶ BA. TD. 199, s.30–31, 60, s.1–64.

⁹⁷ Erzincan kazasındaki palanga yerleşmelerinin bugün ki durumları hakkında bkz. Selçuk Hayli, “Az Bilinen Bir Yerleşme Tipi “Palangalar” ve Erzincan Ovasında Palanga Yerleşmesi Örnekleri”, *Türk Coğrafya Dergisi*, sayı.58, s.43-52, İstanbul.

⁹⁸ BA. ML. CRD. nr. 2059, s.4; TD.60.

⁹⁹ Tunçdilek, *İskân Coğrafyası*, s. 129–130.

lerine de rastlanmaktadır. Kazada: Kom ve Ahurcuk köyleri bu şekilde teşekkül etmiştir¹⁰⁰.

Vank: Kelime itibariyle manastır anlamına gelen “*vank*”, köy altı yerleşim birimi olarak değerlendirilebilir. Erzincan Ovası’nın bittiği ve dağın başladığı noktalarda kurulan birçok köyün vankı bulunmaktadır. Vanklar, umumiyetle köyün 500–1000 m yukarısında bulunmaktadırlar. Köylerin uzağında ve yüksekte bulunmaları, bu alanların havadar ve manzaralı mekân olmalarının yanı sıra inzivaya çekilmeyle ilgili bir anlayıştan kaynaklanmış olmalıdır. Defterlerde “*karye-i Kiy maa vank*” tabirinde de anlaşılacağı üzere vanklar köye yakın ve onun bir parçası durumundadır. Bu tarz köy ve vank ilişkisine birçok örnek vardır. Bunlardan; Çakırman vankı, Vasgird vankı, Piteriç vankı, Cimin vankı, Keleriç vankı, Kiyvankı, Erkek-i hüma vankı, Mercan-ı sürbehan vankı ismi en çok bilinenleridir. Vanklardan bazıları, sürekli nüfus barındıran köyler haline dönüşmüşlerdir. XVI. yüzyılda bu vanklardan köy haline dönüşeni Vank-ı Ali’dir¹⁰¹. 1835’de ise Vank-i Yalnızbağ ve Vank-i Dercur¹⁰² diğer örneklerdir.

Mahalleler: Kır iskânı içerisinde yer alan ve Anadolu’nun hemen her yerine dağılmış olan mahalleler, “*ister bir ailenin fertleri veya ayrı kökten gelen akrabalar olsun, isterse aileler arasında her hangi bir akrabalık bağı bulunmasın birbirleri ile sosyo-ekonomik bağlar kurmuş karşılıklı bir dayanışma sistemine ulaşmış kimselerin uzak veya yakın mesafede tesis etmiş oldukları meskenlerin meydana getirdiği yerleşme birimleri*” şeklinde tanımlanmaktadır¹⁰³.

Burada bahsedilen mahalle, şehir yerleşim alanları dışındaki köylerin kimi yerde birbirine yakın, kimi yerde ise birbirinden belirgin şekilde ayrılmış üniteleridir. Cimin, Vasgird ve Hah köyleri önemli derecede nüfus tutan yerleşmelerdir. Bu köylere bağlı mahallelerde şekillenmiştir. Ciminin; Çay, Babacan, Oruçoğlu ve Çavuşoğlu mahalleri, Vasgirdin; Celebuzur, Karameelik, Haşhaşi ve Değirmenli mahalleleri ve Hah’ın ise; Çay, Haçir, Kaya mahalleleri bulunmaktadır. Vasgirdin Celabuzur ve Horan adlı iki mahallesi XIX. yüzyıldan itibaren müstakil köy halini almıştır. Yine aynı tarihte Hah’ın Mahallesi olan Hacir de köy özelliğine kavuşmuştur.

¹⁰⁰BA. ML. CRD. nr. 2059, s.3.

¹⁰¹KKA. TD. 40, s.57b.

¹⁰²BA. ML. CRD. nr. 2059, s.4.

¹⁰³Tunçdilek, *İskân Coğrafyası*, s. 107–108.

Kırsal yerleşim alanlarındaki mahalleler, yörede köylerin ve alanları içerisinde, parçalı yerleşme tarzının ortaya çıkardığı yerleşme birimleridir. Çoğu yerde birbirinden bağımsız olarak araziye dağılmış olan mahallelerin ortaya çıkması geçmiş devrelerdeki ekonomik, sosyal veya siyasi nedenlerle açıklanabilir. Kimi yerde köylerin ekonomik olarak yetersizliğinden dolayı bazı ailelerin yerleştiği mahalleler, ülkemizin farklı bölgeleri de olduğu gibi köy içerisindeki anlaşmazlıklar veya kan davaları gibi sosyal problemlerle de şekillenmişlerdir. Yine ova üzerinde ki bazı köylere göçlerle yerleşen aileler, yer yer devlet politikası olarak ama çoğunlukla köylülerin zorlaması ile köyün ana yerleşmesinin uzağında yerleşme birimleri ortaya çıkarmışlardır.

III. SONUÇ

“Osmanlı Dönemi Erzincan Kazasının Yerleşme Özellikleri” adlı çalışmada elde edilen bulgular tafsilatlı olarak metin içerisinde verilmiştir. Sonuçlar genel bir değerlendirmeye tabi tutulduğunda:

- Doğu Anadolu Bölgesi'nin kuzeybatısında Yukarı Fırat Bölümü'nde yer alan Erzincan, çeşitli doğal ve beşeri ortam özellikleri bakımından, bölgenin diğer kesimlerinden ayrılmaktadır. Yörenin kendine has bu ortam özellikleri, tarihi süreç içerisinde nüfus ve iskân yapısını birinci derecede belirleyici unsur olmuştur.
- Osmanlı idari taksimatında kaza olan Erzincan, Güney Erzincan ve Kuzey Erzincan nahiyelerine ayrılmış ve kendi ismiyle anılan ovanın tamamından oluşmaktadır. Erzincan idari taksimatta, Erzurum Eyalet/Vilayetine bağlı bazen kaza, bazen de sancak veya mutasarrıflıktır.
- Erzincan şehri; doğudan (*Geçit Çayı*) ve batıdan (*Vasgird Deresi*) ve şehrin güneyinden geçen Karasu Nehri ile kuşatılmış bir bölgenin kavşak noktasında, geniş tarım arazisinin tam ortasında kurulmuştur. Erzincan gelişimini tarım ve buna bağlı üretim potansiyeline borçludur. Şehir organizasyonunda kale, cami, han gibi tesisler etkili olmuştur. Şehirde mahalleler sur içerisinde iken zamanla güvenlik tesis edilmesi ve arsa darlığından dolayı sur dışına taşmıştır. Mahalleler XVI.-XVII yüzyıllar boyu sayı itibariyle aynı kalmıştır. XVIII. yüzyıla beraber mahalle sayısı artmış ve isimleri de karmaşık bir hal almıştır.
- Köylerin büyük bir kısmı, su kaynaklarına yakın olmak ve güvenlik sebebiyle dağ eteklerinde kümelenmiştir. Bu konumlarından dolayı bu yerleşmelerde sulu tarım yapılmıştır. Bazı köy altı yerleşmeler zamanla nüfus tutarak köy haline dönüşmüşlerdir. Dönemsel siyasi ve beşeri sebeplerden dolayı, yerleşimler nüfus kaybetse de, coğrafyanın sunduğu imkânlardan ötürü yer-

leşim birimleri yeniden şenlenmiştir. Özellikle *viran* veya *ören* ismini alan köy bulunmaması bu savı desteklemektedir.

- Kır iskân biriminin temelini oluşturan köylerin %91'i günümüze ulaşmıştır. Bu durum iskân yapısında bir istikrarı gösterir. Dönem dönem köyler boşalıp mezra durumuna dönüşse de, zaman içerisinde tekrar iskâna açılıp ismini ve varlığını devam ettirmiştir.
- Kazasındaki köy altı birimleri *mezra, kışlak, kom, palanga, mahalle, vank* ve *çiftliklerden* oluşmaktadır. Bu yerleşmeler umumiyetle sürekli nüfus barınmamaktadır. Köy altı birimleri sayımlarda kendilerine yakın köylerle birlikte kayıt edilmişlerdir. Bir köyün sınırları içerisinde bir veya birden fazla köy altı yerleşmesi bulunabilmektedir. Kazada bu özellikteki yerleşmelerin müstakil bir adı olabildiği gibi bağlı olduğu köyün adını da alabilmektedir. Bu tarz köy altı birimlerinden tarihi süreç içerisinde nüfuslanıp köy haline dönenler de olmuştur.
- Tarımda yeni tekniklerin uygulanması, gelişen yol şebekesi, piyasa şartlarının teşviki, göç ya da doğal nüfus artışının sonucu bir emek fazlasının doğmasına sebep olmuştur. Bu vaziyetin devamı ve gelişmesi, devletin gerek eşkıyaya, gerek idarecilerin yanlış uygulamalarına karşı, halkı daha iyi güvenlik ve koruma altına almasına bağlı idi. Ayrıca doğal afetler, eşkıyalık, yağmacılık veya ağır vergilendirme gibi durumlardan dolayı köylüler kitle halinde dağlara, ormanlara, ücra yerlere veya başka bölgelere sığınmışlardır. Bu şartlar, Erzincan kazasındaki yerleşim örüntülerinin kendine özgü çizgilerini oluşturmuştur.
- Bölge tarihi süreçte birçok topluluğun yerleşim alanı olmuştur. Bu durum yer isimleri üzerinde kendisini hissettirmektedir. Yer isimlerinin çok büyük kısmı Türkçe olmakla beraber, Farsça, Arapça, Ermenice ve kısmen Rumca dan etkilenmiş olanları da vardır. Türkler, kültürel açıdan işlenmiş bu toprakları yeniden şekillendirmişlerdir.

KAYNAKÇA

Arşiv ve Kurum Kaynakları*

- Başbakanlık Osmanlı Arşivi. İstanbul.
 Başbakanlık Cumhuriyet Arşivi. Ankara.
 Tapu Kadastro Genel Müdürlüğü Arşivi. Ankara.
 Erzincan Tapu Kadastro İl Müdürlüğü Defter-i Hâkini Defterleri. Erzincan.

Kaynaklar ve Araştırma Eserler

- Abdulkadir Gül-Adem Başbüyük, *Bir Tarihi Coğrafya İncelemesi (Osmanlı'dan Cumhuriyet'e Erzincan Kazası)*, Konya 2011.
 Afif Erzen, *Doğu Anadolu ve Urartular*, Ankara 1992.
 Ahmet Şimşirgil, *Osmanlı Taşra Teşkilatında Tokat (Marmara Üniversitesi Basılmamış Doktora Tezi)*, İstanbul 1990.
 Ali Kemali, *Erzincan Tarihi*, İstanbul 1931.
 Ali Rıza Özdemir, *Bir Ana İki Oğul: Göller Köyü*, Ankara, 2012.
 Ali Tanoğlu, "İşkân Coğrafyası", *Türkiyat Mecmuası*, c. XI, İstanbul 1954.
 Ali Tanoğlu, *Nüfus ve Yerleşme*, İstanbul 1969.
 Alpaslan Ceylan, "1988 Yılı Erzincan Yüzey Araştırması", *17. Araştırma Sonuçları Toplantısı 2*, 2000.
 Bahaeddin Yediyıldız, "Osmanlı Toplumunu Osmanlı Devleti ve Medeniyet Tarihi", (edit. E. İhsanoğlu), *İslam, Tarih, Sanat ve Kültür Araştırma Merkezi Yayını*, İstanbul 1994.
 Bahaeddin Yediyıldız, *Ordu Kazası Sosyal Tarihi*, Ankara 1985.
 Besim Darkot, "Erzincan", *İA*, c.IV, İstanbul 1993.
 Bilge Umar, *Türkiye'deki Tarihsel Adlar*, İstanbul 1993.
 Dünder Aydın, *Erzurum Beylerbeyliği ve Teşkilatı Kuruluş ve Genişleme Devri (1535-1566)*, Ankara 1998.
 Ebu'l Fida, *Takvimü'l-Buldan*, (neşr. M. Reinaurd de Slane), Paris 1840.
 El-Belazuri, *Futuhu'l Buldan*, (neşr. Mustafa Fayda), Ankara 1987.
 Enver Konukçu, "Tercan Tarihi", *Cumhuriyetin 75. Yılında Tercan*, 1998.
 Erol Tümertekin-Nazmiye Özgüç, *Beşeri Coğrafya*, İstanbul 1998.
 Evliya Çelebi, *Seyahatname,II.*, İstanbul 1314.

* Kullanılan vesikaların tasnif durumu ve numaraları dipnotlarda gösterilmiştir.

- Fahrettin Kırzioğlu, *Osmanlılar'ın Kafkas-İllerini Fethi (1451–1590)*, Ankara 1993.
- Faruk Sümer, *Karakoyunlular I*, Ankara 1984.
- Halil İnalçık, *Osmanlı İmparatorluğu'nun Ekonomik ve Sosyal Tarih*, c.1, İstanbul 2000.
- Harun Tuncel, “Mezra Kavramı ve Türkiye’de Mezralar”, *Coğrafya Araştırmaları Dergisi*, sayı. 4, Ankara 1996.
- Hayrettin Gültekin, *Osmanlıca Tapu Terimleri Sözlüğü, Tapu Kadastro Genel Müdürlüğü Yayınları*, Ankara 2007.
- Henri Metzger, *Anatolia II*, London 1969.
- İbnü'l Esir, *El Kâmil fi't-Tarih Tercümesi*, (neşr. Beşir Eryarsoy), c.II, İstanbul 1985.
- İlber Ortaylı, *Tanzimat Sonrası Mahalli İdareler*, Ankara 1974.
- İsmail Aka, *Timur ve Devleti*, Ankara 1991.
- İsmet Miroğlu, *XVI. Yüzyılda Bayburt Sancağı*, İstanbul 1975.
- İsmet Miroğlu, “Erzincan”, *DİA*, c.XI, İstanbul 1995.
- İsmet Miroğlu, *Kemah Sancağı ve Erzincan Kazası (1520–1566)*, Ankara 1990.
- J.Garstang-O.R.Gurney, *The Geograpy of the Hittite Empire*, London 1959.
- Kemal Göde, *Eratnalılar(1327–1387)*, Ankara 1994.
- Margaret L. Venzke, “Aleppo’s Malikâne-Divani System”, *JAOS*, vol. 106, no.3, (Jul.-Sep., 1986).
- Margaret L. Venzke, “Special Use of The Tithe as a Revenue-Raising Measure in The Sixteenth-Century Sancaq of Aleppo”, *Journal of the Economical Social History of the Orient*, vol. XXIX.
- Matrakçı Nasuh, *Beyan-ı Menazil-i Sefer-i İrakeyn-i Sultan Süleyman Han*, (yayına haz. Hüseyin. G. Yurdaydın), Ankara 1976.
- Mehmet Bayartan, “Tarihi Coğrafya Çalışmaları Açısından Şehir ve Osmanlı Şehri”, *İstanbul Üniversitesi, Edebiyat Fakültesi, Coğrafya Bölümü, Coğrafya Dergisi*, sayı. 13, İstanbul 2005.
- Mehmet Genç, *Osmanlı İmparatorluğunda Devlet ve Ekonomi*, İstanbul 2003.
- Mehmet Karakuyu, *Manisa'nın Tarihi Coğrafyası*, (Basılmamış Doktora Tezi), Ankara 205.
- Mehmet Zeki Pakalın, *Osmanlı Tarih Deyimleri ve Terimleri Sözlüğü*, c.II, İstanbul 1993.
- Necdet Tunçdilek, *Türkiye İskân Coğrafyası Kır İskânı*, İstanbul 1967.

- Nejat Göyünç, “Diyarbakir Beylerbeyliğinin İlk İdarî Taksimatı”, *İÜTD*, sayı. 23, İstanbul 1969.
- Osman Turan, *Selçuklu Tarihi ve Türk-İslam Medeniyeti*, İstanbul 1999.
- Ömer Demirel, *Osmanlı Dönemi Sivas Şehri-Makaleler-*, Sivas 2006.
- Özer Ergenç, “Osmanlı Şehirlerindeki Yönetim Kurumlarının Niteliği Üzerinde Bazı Düşünceler”, *VIII, Türk Tarih Kongresi Kongreye Sunulan Bildiriler*, c. II, Ankara 11–15 Ekim 1976.
- Reşit Rahmeti Arat, “Köy”, *İA*, c. VI, İstanbul 1993.
- Selçuk Hayli, “Az Bilinen Bir Yerleşme Tipi “Palangalar” ve Erzincan Ovasında Palanga Yerleşmesi Örnekleri”, *Türk Coğrafya Dergisi*, sayı.58, İstanbul.
- Strabon, *Coğrafya XII*, (neşr. Adnan Pekman), İstanbul 1969.
- Suraiya Faruqi, *Osmanlı Şehirleri ve Kırsal Hayatı*, Ankara 2006.
- Tahsin Özgüç, “Altın-tepe Kazıları”, *Belleten*, XXV Ocak 1961, sayı. 97, Ankara 1961.
- Tansel, *Osmanlı Kaynaklarına Göre Fatih'in Siyasi ve Askeri Faaliyetleri*, Ankara 1985.
- Tayyib Gökbilgin, “15 ve 16 Asırlarda Eyâlet-i Rûm”, *VD*, sayı. 6, İstanbul 1965.
- Urfalı Mateos, Vekayi-Nâmesi (952–1136) ve Papaz Grigor'un Zeyli (1136–1162) (çev. Hrant D. Andreasyan), notlar. Edouard Dulaurer-Halil Yınanç*, Ankara 1987.
- Ümit, Kılıç, *Erzurum Evkâf Defteri 1530-1540*, Erzurum 2011.
- Vatan Özgül, *Dimetoka'dan Erzincan'a Bir Alevi Aşiret: Balabanlılar*, İstanbul 2005.
- Wolf Dieter Hütteroth, “Osmanlı İmparatorluğunun Tarihi Coğrafyası”, *Türkler*, c.XII, Ankara 2002.
- Yakut el Hamavî, *Mu'cemü'l Buldan*, c.I, Beyrut 1990.
- Yaşar Yücel, *Anadolu Beylikleri Hakkında Araştırmalar II*, Ankara 1991.

Ek 1. Osmanlı Dönemi Kır Yerleşmelerinin Dönemsel Durumu

Yerleşme	1516	1520/1530	1591	1642	1835
Abdulgani Efendi Çiftliği	-	-	-	-	K
Ağcakend/Ağcahan	K	K	K	-	K
Ağgi	K	K	K	-	K
Ahmediye	-	-	-	-	K
Ahurcuk	K	K	K	-	-
Ahurekrek	K	K	K	K	-
Akdağ	K	K	K	-	-
Baburşi	K	K	K	-	-
Bahak/Bahik	V	K	K	-	K
Bakranis	K	V	K	K	-
Balı Bey	-	-	-	-	K
Bargüsor	V	V	K	K	-
Başkalacık	-	-	-	K	-
Baştilek	K	K	K	K	-
Bekartaş	V	-	K	-	-
Bulmasor	K	K	K	K	-
Celabuzur	-	-	-	-	K
Cemaledin Kışlağı	-	-	-	K	-
Cemaloğulları	-	K	K	-	-
Cenciğe	K	K	K	K	K
Cırzımı/Cırzım	K	K	K	K	-
Cileyli/Cüleyli	K	K	K	K	K
Cimin	K	K	K	K	K
Çakırman-Kebir	K	K	K	K	K

Çakırman-Sagir	-	-	-	K	K
Çemre	K	K	K	-	K
Çorhasa	K	K	K	K	K
Çubuk	K	V	K	K	-
Dâcirek	K	K	K	K	K
Denizdamı /Tenüzdamı	-	-	-	K	K
Dermemi	-	-	-	K	-
Dinkdink	V	K	K	K	-
Dinkiri	V	K	K	-	-
Endesi	K	V	K	K	-
Ergan/İrgan	K	K	K	K	K
Erkek/Ekrek-i hüma	K	K	K	K	K
Erkek-i Taksir	-	-	-	-	K
Esesi	K	K	K	K	K
Geçüt/Geçit	K	K	K	-	K
Gelinsi/Gelensi	K	K	K	K	K
Gergüze	-	-	-	-	K
Germiri/Germürü	K	K	K	K	K
Gönye/mezra-i Göyne	V	K	K	K	K
Güllüce	-	-	-	-	K
Gürcüoğlu mezası	-	-	-	-	K
Gürlevik	K	K	K	K	-
Hacı Kuşcu Kışlağı	K	-	-	-	-
Hacirun Kışlağı	-	-	-	K	-
Hah	K	K	K	K	K
Halma	K	K	K	K	-

Hamzası/Handesi	K	K	K	K	K
Hancı	-	-	-	-	K
Hancıoğlu mezarası	-	-	-	-	K
Harabedi	K	K	K	K	K
Harpuşta	K	K	K	K	K
Haşhaşi	K	K	K	K	K
Hekirge	K	K	K	K	K
Herdir	-	-	-	K	-
Hılır	-	-	-	K	K
Hınzoru/Hınzori/Hınzırlı	K	K	K	K	K
Hockinos	K	K	K	-	-
Hozevans	K	K	K	K	-
Hozunsu/ Hozansi	K	K	K	K	-
İzinikMezraası	-	-	-	K	-
Kadağan-ı Kebir	-	-	-	K	K
Kadağan-ı Sagir	-	-	-	-	K
Kalecik/Kalacık	V	K	K	K	-
Kara Deyr	K	K	K	-	-
Karadiğın	-	-	-	-	K
Karakilise	-	-	-	-	K
Karakulak Kışlağı	-	-	-	K	-
Karaküçük Kışlağı	-	-	-	K	-
Karatuş	K	K	K	K	K
Karbuşi	V	K	K	-	K
Kârge	K	K	K	-	-
Keleriç	K	K	K	K	K

Kertah	K	K	K	K	K
Kırık Kışlağı	-	-	-	K	-
Kırmana	-	-	-	-	K
Kışlak-1 Hasanoğlu	-	K	K	-	-
Kışlak-1 Süleyman	K	K	K	-	-
Kızas	V	K	K	-	-
Kismikör	K	K	K	K	K
Kıştim	K	K	K	-	-
Kiy	K	K	K	K	K
Kom	K	V	K	K	-
Köskös	K	K	K	K	-
Köşnigar-1 Kebir	K	K	K	K	K
Köşnigar-1 Sağır	K	K	K	K	K
Kurutelek/Kurucatilek	K	K	K	K	K
Kuzeygöl mezrası	-	-	-	-	K
Küpesi	K	V	K	K	K
KürdKelahbur	K	K	K	-	-
Kürdbırastik	V	K	K	K	-
Lardosu/Lerdusi	V	K	K	K	K
Magaçur	K	-	K	K	K
Mahallecik	K	K	K	-	-
Mahmudlu	K	K	K	K	K
Mercan-1 sürbahan	K	K	K	-	-
Mıgısı	K	-	K	K	K
Mihar	M	M	M	-	K
Mitini	K	K	K	K	K

Mollakend/Vartanik	K	K	K	K	K
Nörkah	K	K	K	K	K
Nörkâh-ı Kâfiri	K	K	K	K	K
Ocah	K	K	K	-	-
Pağnik	K	K	K	K	-
Pişkidağ/Penetke	K	K	K	K	K
Piteriç	K	K	K	K	K
Pizvan	K	K	K	K	K
Pulur	K	K	K	K	K
Radik	-	-	-	K	-
Sağıroğlu mezrası	-	-	-	-	K
Saidahuru	V	K	K	-	-
Sansa	K	K	K	K	-
Selepür	V	K	K	K	-
Selüke	K	K	K	K	-
Sılbıs	K	K	K	K	K
Sırader	K	K	K	-	-
Sırnas	K	K	K	-	K
Sibyatağı	K	K	K	K	K
Sörperan	K	K	K	-	-
Süleymanlı	-	-	-	-	K
Sürbehan	K	K	K	-	K
Şah Gaib Kışlağı	K	K	K	-	-
Şahnabırastik/Başbırastik	K	K	K	K	K
Şenk	K	-	K	K	-
Şihli	-	-	-	-	K

Şoha	K	K	K	K	-
Tahmir	K	K	K	-	-
Tavriske	K	K	K	K	-
Tılhası	K	K	K	K	K
Til/Tilek	K	K	K	K	K
Ucan	K	K	K	-	-
Ula	K	K	K	K	-
Urumekerek	K	-	K	K	K
Urumsaray	V	K	K	-	K
Ürek	-	-	-	K	K
Vagaver	-	-	-	-	K
Vakf-1 birastik	K	K	K	K	K
Vank-1 Ali/Vank	K	K	K	-	K
Vank-1 Hetik	K	-	-	-	-
Vasgird	K	K	K	K	K
Vaskitil	K	K	K	K	K
Viraskiğ	K	K	K	-	-
Yalnızbağ	K	K	K	K	K
Zatir	K	K	K	K	K
Zetkiğ	K	K	K	K	-

K: Köy, V: Viran, M: Mezraa