



# Asya Studies

Academic Social Studies/Akademik Sosyal Araştırmalar  
DOI: 10.31455/asya.507138 / Number: 7, p. 1-14, Spring 2019

## TÜRKİYE VE ORTA ASYA TÜRK CUMHURİYETLERİ YÜKSEKÖĞRETİM GENÇLİĞİNDE BENLİK KURGUSU SELF-CONSTRUAL AMONG YOUTH OF HIGHER EDUCATION IN TURKEY AND THE CENTRAL ASIAN TURKIC REPUBLICS

Araştırma Makalesi /  
Research Article

Makale Geliş Tarihi /  
Article Arrival Date  
**02.01.2019**

Makale Kabul Tarihi /  
Article Accepted Date  
**31.03.2019**

Makale Yayın Tarihi /  
Article Publication Date  
**31.03.2019**

**Asya'dan  
Avrupa'ya  
Uluslararası  
Sosyal Bilimler  
Dergisi**

Doç. Dr. Hasan Yılmaz  
Necmettin Erbakan Üniversitesi  
Ahmet Keleşoğlu Eğitim Fakültesi  
Eğitim Bilimleri Bölümü  
Rehberlik ve Psikolojik  
Danışmanlık Anabilim Dalı  
[hasanyilmaz2001@hotmail.com](mailto:hasanyilmaz2001@hotmail.com)

**ORCID ID**

<https://orcid.org/0000-0002-9069-1524>

### Öz

Özerk benlik ile ilişkisel benlik arasındaki farkın en kısa açıklaması benliğin bilişsel olarak "biz" yerine "ben" şeklinde yapılması olarak ifade edilebilir. Özerk benlik bireyin diğerlerinden farklı veya benzersiz olduğu; ilişkisel benlik ise bireyin diğerleriyle var olduğu, gruba benzediği ve grupla birlikte olduğu zaman değerli olduğuyla ilgilidir. Yapılan araştırmanın amacı Türk, Azeri, Kırgız ve Özbek gençliğinin benlik yapıları arasındaki benzerlikleri ve farklılıkları tespit etmektir. İlişkisel tarama yönteminin kullanıldığı araştırmanın çalışma grubunu, Türkiye Kırgızistan Manas Üniversitesi üçüncü ve dördüncü sınıflarda öğrenim gören ve son üç yılda bu üniversiteden mezun olan, yaşları 20 ile 26 arasında değişen 758 birey oluşturmuştur. Araştırmada Singelis (1994) tarafından geliştirilen ve Kurt (2000) tarafından Türkçeye uyarlanan Benlik Kurgusu Ölçeği kullanılmıştır. Araştırmanın sonunda; Türk, Azeri, Kırgız ve Özbek üniversite öğrencilerinde özerk benlik kurgusunun baskın olduğu ve özerk benlik kurgusu açısından dört ülke öğrencileri arasında anlamlı bir fark olmadığı saptanmıştır. İlişkisel benlik kurgusunun ise en baskın gözlemlendiği grup Özbek, en düşük gözlemlendiği grup Türk öğrenciler olmuştur. Her ülkenin kadın ve erkekleri kendi aralarında karşılaştırıldığında; özerk benlik kurgusunda Türk örnekleminde kadın ve erkekler arasında anlamlı bir fark bulunmuş; Azeri, Kırgız ve Özbek örnekleminde cinsiyetler arasında anlamlı farkın olmadığı gözlemlenmiştir. Özerk benliğin alt boyutlarından bireyin önceliği ve davranış tutarlılığı konusunda dört ülke öğrencileri arasında bir fark bulunmazken, bireycilikte Türk vatandaşı ve Azeri vatandaşı öğrenciler Kırgızistan vatandaşı ve Özbekistan vatandaşı öğrencilerden anlamlı düzeyde daha yüksek puanlar almışlardır. Atılganlık boyutunda ise anlamlı fark Türk ve Özbek grubu arasında gözlemlenmiştir. İlişkisel benliğin alt boyutları açısından ise gruba saygıda Özbek öğrenciler Türk öğrencilerden anlamlı derecede yüksek puan almışlardır. İlişkisel bağlılık da Özbek öğrencilerde en yüksek, Türk öğrencilerde en düşük ortalamanın saptandığı boyut olmuştur. Araştırma bulguları konu ile ilgili alan yazından elde edilen bilgilerle çerçevesinde tartışılmıştır.

**Anahtar Kelimeler:** Benlik, Benlik Kurgusu, Orta Asya, Kültürler Arası Karşılaştırma

### Abstract

The difference between the autonomous self and the relational self can be briefly described as how the self is constructed as "me" rather than "us" cognitively. Autonomous self is about individual being different from others or being unique whereas relational self refers to the fact that individual exists along with others, resembles the group and is worthwhile when together with the group. This research aimed to identify the similarities and differences among self-structures of the Turkish, Azeri, Kyrgyz and Uzbek youth. The study group of the research having used the relational survey method was composed of 758 students of ages varying between 20 and 26 years who were studying in the third and fourth grades at Kyrgyz-Turkish Manas University and had graduated from the university in the last three years. The Self-Construal Scale developed by Singelis (1994) (2000) and adapted to Turkish by Kurt (2000) was used in the research. It was found in the research that independent self-construal was dominant among Turkish, Azeri, Kyrgyz and Uzbek university students and there was no significant difference among the university students of the four countries by independent self-construal. Relational self-construal was most prevalent among the Uzbek students while least prevalent among the Turkish students. In comparison between the female and male students of each country, a significant difference was found between the female and male students in independent self-construal in the Turkish sample, and no significant difference was observed between the genders in the Azeri, Kyrgyz and Uzbek samples. Whereas no significant difference was found among the students of the four countries in the primacy of self and behavioural consistency subscales of independent self-construal, the Turkish and Azeri sample had significantly higher scores than the Kyrgyz and Uzbek sample in individualism. In the subscale of autonomy/assertiveness, a significant difference was observed between the Turkish and Uzbek students. As for the relational self-construal subscales, the Uzbek students had significantly higher scores than the Turkish students in esteem for group. In relational interdependence, the Uzbek students had the highest mean, while the Turkish students had the lowest mean. The research findings were discussed within the framework of the information obtained from the relevant literature.

**Key Words:** Self, Self-Construal, Central Asia, Cross-Cultural Comparison

### Citation Information/Kaynakça Bilgisi

Yılmaz, H. (2019). Türkiye ve Orta Asya Türk Cumhuriyetleri Yükseköğretim Gençliğinde Benlik Kurgusu. *Asya Studies-Academic Social Studies/Akademik Sosyal Araştırmalar*, Number:7, Spring, p. 1-14.

## GİRİŞ

Bir kişinin kendi hakkındaki temsillerinin bütünü (Oyserman, Elmore ve Smith, 2012: 69-71) olarak tanımlanan benlik, bilişsel ve duyuşsal süreçlerin bütünleştirilmesinde ve davranışların düzenlenmesinde kullanılan bireysel bir yapıya verilen isimdir (Gardner ve Garr-Schultz 2017). Bireyin yakın çevresiyle etkileşimi ve kültürün etkisiyle oluşan benlik, oldukça kalıcıdır (Triandis, 1989:506-520; 2001:907-924) ve tercihler, tutum ve davranışlar, yaşam tarzı üzerinde belirleyici etkiye sahiptir (Markus ve Kitayama, 1991: 224-253; Matsumoto, 1999. 289-310).

Öz-Belirleme kuramı (Self Determination Theory), bireyin büyüme, gelişme ve ruh sağlığının ön koşulu olan psikolojik ihtiyaçlarının arasında özerklik ve ilişki ihtiyacına dikkat çekmiştir. Kurama göre bu ihtiyaçlar evrenselidir (Ryan ve Deci, 2000: 54-67). Bireyin tutum ve davranışları üzerinde egemen olması, kendi kararlarını verebilmesi ve hayatını yönetebilmesi özerk bir birey olmasına bağlıdır (Zimmer-Gembeck ve Collins, 2003: 175-204). Öz Belirleme kuramcıları bireyin özerkliğinin diğer insanlarla ve çevreyle etkileşimi sonucu geliştiğini vurgulamaktadır. Özerk benlik kurgusu; kendi kendini yönetebilmeyi, kendi davranışlarını düzenleyebilmeyi, kendi kararlarını alma ve uygulamayı içerir (Yöntem ve İlhan, 2013:2291-2302). Bu benlik kursuna sahip birey içinde bulunduğu grup ile çatışma yaşadığında kendi istek ve amaçları doğrultusunda karar alır ve uygular (Özdemir ve İlhan, 2013: 593-611). Bireycilik içinde bulunulan grup, örgüt ve diğer topluluklardan duygusal olarak bağımsız hareket edebilmeyi ifade etmektedir. Bu sebeple özerk benlik kurgusuna sahip bireylerin, kendi amaç ve ihtiyaçları, grubun amaçlarından önceliklidir (Hardie, Kashima ve Pridmore, 2005: 1-24). Özerk benlik kurgusuna sahip bireylerin çoğunluğu oluşturduğu toplumlara, bireyci kültüre sahip toplumlar denmektedir. (Kashima, Kashima, Farsides, Kim, Strack, Werth ve Yuki, 2004: 125-141). Üzerinde tam bir anlaşma bulunmamasına karşılık Batılı toplumların bireyci kültüre sahip olduğu kabul edilmektedir (Kağıtçıbaşı, 2001: 4-11).

İlişkisel benlik yapısındaki bireyler için başkalarından destek almak, onlarla birlikte hareket etmek, kısacası bir grubun üyesi olmak ve aidiyet hissetmek önceliklidir (Higgins ve May, 2001: 47-67). Bu durum bireyin özerkliğinden tümüyle vazgeçtiği anlamına gelmemektedir (Kağıtçıbaşı, 1996: 38-43). İlişkisel benlik kurgusuna sahip bireylerden oluşan kolektivist kültürleri özerk kültürlerden ayıran fark, bireyin kendisini bağımsız bir birey olmaktan çok bir grubun parçası olarak görmesi ve kendi isteklerinin grubun beklentileri ile uyumlu olmasını sağlama çalışmasıdır (Kağıtçıbaşı, 2005: 403-442). İlişkisel benliğe sahip bireylerde; boyun eğicilik ve uyma değerleri ağır basar ve kendi duygu ve düşüncelerinden çok toplumun ya da grubun ne öngördüğüne ilişkin kriter düşünce ve davranışlarına yön verir. Bu tür toplumlarda, bireyin kim olduğundan çok kimlerden olduğu ya da hangi sülaleye sahip olduğu önemlidir (Triandis, 1989:506-520; 2001:907-924; Gouvela, Clemente ve Espinoza, 2003: 43-61)

Son yıllarda yapılan çalışmalar özerkliğin de ilişkiselliğin de iki temel insan ihtiyacı olduğunu ve birbirine zıt olmadığını göstermiştir. (Baumeister ve Leary 1995: 497-529; Ryan ve Deci 2000: 54-67). Bu görüşe dayalı olarak, aynı kültür ya da toplum içinde bireycilik-toplulukçuluk benlik yapısının birlikte bulunabileceği bu iki yapının birbirinin tamamlayıcısı olduğu savunulmaktadır (Kağıtçıbaşı, 1996: 38-43; 2001: 4-11). Genel kabul gören görüş bu yönde olmasına karşılık, batı toplumlarındaki bireylerin daha özerk, Asya toplumlarındakilerin daha ilişkisel benlik kurgusuna sahip oldukları ve içinde yaşadıkları toplumsal yapının ve işleyişinin de buna göre şekillendiği savunulmaktadır (Breschan, Chiu ve Levine, 2004: 187-203).

Benlik kurgusu ile ilişkili olarak çok sayıda araştırma yapılmıştır. Yurt dışında son yıllarda yapılan çalışmalar arasında; iletişim tarzları (Hong ve Chang 2015: 1392-1411), ebeveyn rolleri (Li ve Gong, 2018: 1462), sosyal çeşitlilik ve sosyal kimlik (Fente ve Fiske, 2018), aile ve kültür çatışması (Burt, Obradović ve Leu, 2017: 104-117), reklamcılık ve tüketici davranışları (Haberstroh Vd., 2018: 429-457), anne baba tutumları ve ailenin sosyoekonomik durumu (Corapci, Benveniste, ve Bilge, 2018: 12-45), duygusal deneyim ve sosyal etkileşim (Kafetsios, Hess, ve Nezlek, 2018: 82-92), duygusal yüz ifadeleri ve kod çözümlene (Hess, Blaison ve Kafetsios, 2016. 55-64), sosyal kaygı (Krieg ve Xu, 2018: 477-488), beyin aktivitesi (Han ve Humphreys, 2016: 10-14), romantik ilişkiler ve fedakarlık (Day ve Impett, 2017: 722-742), liderlik ve problem çözüme stratejileri (Liu, Vriend ve Janssen, 2018) ve davranış düzenleme ve iyi oluş (Ralte, 2017: 8-19) konularının benlik kurgusuyla ilişkisini sınavan çalışmalar bulunmaktadır.

Türkiye’de ise; öz yeterlik inancı (Büyükselçuk, 2006), göç (Bozdağ, 2015), otantiklik ve özgeçicilik (Yöntem ve İlhan, 2013:2291-2302), intihar ve intihara yönelik tutumlar (Yavuz, 2013; Alpay, 2015), kontrol odağı ve psikopatoloji (Bayat, 2015), Bağlanma ve uyum (Sevinç, 2016), yaşam doyumu

ve tükenmişlik (Özcan, 2014), sorun çözme becerileri (Alpay, 2015), doğum sırası (Dede, 2015), psikolojik dayanıklılık (Çataloğlu, 2018), başa çıkma stratejileri ve yaşam Doyumu (Karatekin, 2013), majör depresyon (Şen, 2017), akılcı olmayan inançlar (Bulğur, 2017), ilişki niteliği ve özgeci davranış (Tosun, 2015) benlik kurgusu ile aralarında ilişki aranan değişkenlerdir.

Bir toplumu oluşturan bireylerle kurulacak iletişimde, yapılacak her türlü iş birliğinde, o toplumda bireyi ya da kolektivist kültürden hangisinin belirleyici olduğunu bilmenin önemli olduğu düşünülmektedir. Türkiye son 25 yıldır Orta Asya Türk cumhuriyetleri ile her alanda ilişki kurmak ve var olan ilişkileri geliştirmek için çaba harcamaktadır. Bu çabalara karşılık, toplumların birbirlerini tanımalarına yönelik araştırma ve bilgilerin eksikliğinin, zaman zaman ilişkilerin zarar görmesi ve istenilen ivmeyi kazanamaması ile sonuçlandığı düşünülmektedir. Yapılan araştırmanın amacı, Türk, Azeri, Kırgız ve Özbek toplumlarında üniversite gençliğinin sahip olduğu benlik kurgusunu saptamaktır. Üniversite gençliğinin bir topluma yön verecek ve gelişme dinamiğini oluşturacak beyin gücü olduğu düşünüldüğünde, araştırma sonuçlarının toplumlar arasında iletişim ve iş birliğine katkı yapması umulmaktadır.

## YÖNTEM

Araştırmada betimsel yöntem kullanılmıştır. Araştırmanın çalışma grubuna, veri toplama aracına ve analiz yöntemine ilişkin bilgiler aşağıda gösterilmiştir.

### Çalışma Grubu

Araştırmanın çalışma grubunu; Türkiye Kırgızistan Manas Üniversitesi üçüncü ve dördüncü sınıflarda öğrenim gören ve son üç yılda bu üniversiteden mezun olan, yaşları 20 ile 26 arasında değişen bireyler oluşturmuştur. Çalışma grubuna ait sayısal bilgiler Tablo 1’de gösterilmiştir.

Tablo 1. Araştırmanın Çalışma Grubuna İlişkin Bilgiler

	Kadın		Erkek		Toplam	
	N	%	N	%	N	%
Türkiye	137	59.6	93	40.4	230	30.3
Azerbaycan	72	42.6	97	57.4	169	22.3
Kırgızistan	104	55.3	84	44.7	188	24.8
Özbekistan	79	46.2	92	53.8	171	22.6
Toplam	392	51.7	366	48.3	758	100.0

Tablo 1’de görüldüğü gibi çalışma grubunu oluşturan öğrencilerin yüzde 30.3’ü Türk, yüzde 22.3’ü Azerbaycan, yüzde 24.8’i Kırgızistan ve yüzde 22.6’sı Özbekistan vatandaşıdır.

### Veri Toplama Aracı

Singelis (1994: 580-591) tarafından geliştirilen Benlik Kurgusu Ölçeği kullanılmıştır. Bu ölçek bağımsız ve ilişkisel olmak üzere iki alt boyut ve 24 maddeden oluşan 5’li Likert tipi bir ölçektir. Ölçekten, bağımsız benlik kurgusu puanı ve ilişkisel benlik kurgusu puanı elde edilmektedir. Hangi benlik kurgusunun puanı yüksekse katılımcının o benlik kurgusuna eğilimli olduğu bilgisi elde edilmektedir. Ölçeğin orijinal formunda bağımsız alt boyutu için iç tutarlık katsayısı. 69, ilişkisel alt boyutu için iç tutarlık katsayısı. 73’tür. Ölçeğin Türkçe formunun oluşturulması, geçerlik ve güvenilirlik çalışması Kurt (2000) tarafından yapılmıştır. Kurt’un (2000) üniversite öğrencileriyle yaptığı çalışmada bağımsız alt boyut için iç tutarlık katsayısı. 61, ilişkisel alt boyutu için iç tutarlık katsayısı. 67 bulunmuştur. Ölçekte yer alan maddelerden örnekler şunlardır: *Başkalarının ne düşündüğüne aldırmaksızın, kendi bildiğimi yaparım; gerektiğinde grubumun yararı için özveride bulunurum; kendi kaderimin çevremdeki insanların kaderiyle iç içe olduğunu hissediyorum; otobüste yerimi büyüklerime veririm; benim mutluluğum, çevremdekilerin mutluluğuna bağlıdır.*

Bu çalışma için Benlik Kurgusu Ölçeğinin uyum endeksleri ve iç tutarlık katsayılarına ilişkin bilgi Tablo 2’de gösterilmiştir.

Tablo 2: Benlik Kurgusu Ölçeğinin Uyum Endeksleri ve İç Tutarlık Katsayısı

	$X^2 /sd$	RMSEA	NFI	CFI	IFI	GFI	NFI	GFI	İç Tutarlık
Benlik Kurgusu	3.118	0.044	.935	.95	.951	.963	.919	.924	.87
Ölçüt	$X^2 /sd \leq 3$	$RMSEA \leq .05$	$95 \leq NFI$	$.90 \leq CFI$	$95 \leq IFI$	$.90 \leq GFI$	$95 \leq NFI$	$.90 \leq AGFI$	$(\alpha) > .70$

Benlik kurgusu ölçeğinin bu araştırma için hesaplanan uyum değerleri verinin modele iyi uyum sağladığını göstermektedir. İç tutarlık katsayısı da .87 olarak hesaplanmıştır.

#### Analiz Yöntemleri

Verilerin analizinde, korelasyon, t testi, ANOVA, ve farkların kaynağını bulmak için Scheffe ve Bonferroni yöntemleri kullanılmıştır. Analizlerden önce verilerin normal dağılım gösterip göstermediği kontrol edilmiştir. Bu kontrolden elde edilen sonuçlar Tablo 3’de gösterilmiştir.

Tablo 3: Benlik Kurgusu Ölçeğinin Tanımlayıcı İstatistik Değerleri

	Özerk Benlik	İlişkisel Benlik	Ölçeğin Geneli
N	758	758	758
Kayıp Değer	0	0	0
Aritmetik Ortalama	76.1	70.8	146.9
Ortanca	77.0	71.0	147.0
Tepe Değer	78.0	70.00	154.0
Standart Sapma	12.6	13.9	22.8
Varyans	159.9	194.2	519.3
Çarpıklık	-.475	-.253	-.329
Çarpıklığın Standart Hatası	.041	.039	.049
Basıklık	.345	.132	.261
Basıklığın Standart Hatası	.177	.157	.174
Dizi Genişliği	79.0	86.0	155.0
Gözlenen En Küçük Değer	26.0	19.0	55.0
Gözlenen En Yüksek Değer	105.0	105.0	210.0

Tablo 3 incelendiğinde benlik kurgusu ölçeğinin her iki alt boyutu ve ölçek geneli için puanların normal dağılım gösterdiği görülmektedir.

### BULGULAR

Örnekleme oluşturan Türkiye, Azerbaycan, Kırgızistan ve Özbekistan üniversite öğrencilerinin sahip oldukları özerk ve ilişkisel benlik kurgusuna ait bulgular Tablo 4'te gösterilmiştir.

Tablo 4: Dört Ülke Üniversite Öğrencileri Birlikte Özerk ve İlişkisel Benlik Kurgusu Karşılaştırması

	Ort.	SS	t	Sig
Özerk Benlik	76.9	12.6	16.6.84	.001
İlişkisel Benlik	70,6	13,9		

Dört ülke öğrencileri birlikte değerlendirildiğinde özerk benlik puan ortalamalarının (76.9) ilişkisel benlik ortalamalarından yüksek ve ortalamalar arası farkın da .05 düzeyinde anlamlı olduğu görülmektedir. Özerk ve ilişkisel benlik puanlarının ülkelere göre analizinden elde edilen sonuçlar Tablo 5'te gösterilmiştir.

Tablo 5: Öğrencilerin Ülkelerine Göre Özerk ve İlişkisel Benlik Kurgusu

		$\bar{X}$	Ss	F	p	Scheffe	
Benlik Kurgusu	Özerk Benlik	Türkiye (1)	76.9	1.1	.312	.817	-
		Azerbaycan (2)	75.9	5.5			
		Kırgızistan (3)	75.8	1.7			
		Özbekistan (4)	76.7	4.5			
		Toplam	76.2	2.6			
	İlişkisel Benlik	Türkiye (1)	68.4	2.4	13.210	.001	1<3
		Azerbaycan (2)	70.2	6.7			1<4
		Kırgızistan (3)	73.0	4.1			2<4
		Özbekistan (4)	75.9	4.0			
		Toplam	70.8	3.9			

Tablo 5 incelendiğinde özerk benlik kurgusu açısından 5 ülke öğrencilerin puan ortalamalarının birbirine yakın olduğu görülmektedir. Özerk benlik kurgusu açısından ortalamalar arasındaki fark da istatistiksel açıdan anlamlı bulunmamıştır ( $F= .312, p>.05$ ). Bu durum Türk, Azeri, Kırgız ve Özbek üniversite öğrencilerinin özerk benlik kurgusu yönünden birbirine benzer özelliklere sahip olduklarını göstermektedir.

İlişkisel benlik kurgusu yönünden ise en yüksek ortalama Özbek öğrencilerde gözlenmiştir (75.9). İlişkisel benlik açısından ikinci sırada en yüksek ortalamaya Kırgız öğrenciler sahiptir. Türk öğrencilerin ortalaması ise diğer üç grup arasında göreceli olarak en düşük düzeyde kalmıştır (68.4). İlişkisel benlik kurgusu puan ortalamaları arasındaki farklar da .05 düzeyinde anlamlı bulunmuştur. ( $F=13.210, p<.001$ ). Farkın kaynağının ise, Türk-Kırgız, Türk-Özbek ve Azeri-Özbek grupları olduğu saptanmıştır. Bu durum ilişkisel benlik kurgusu yönünden Türk-Azeri öğrencilerin ve Kırgız-Özbek öğrencilerin birbirine benzer özellikler taşıdığını, buna karşılık Türk grup ile Kırgız ve Özbek öğrencilerin arasında anlamlı farkların olduğunu göstermektedir. Aynı zamanda Azeri öğrenciler ile Özbek öğrencilerin ilişkisel benlik özellikleri de anlamlı düzeyde birbirinden farklıdır.

Özerk ve ilişkisel benlik algılarının cinsiyet değişkenine göre analizinden elde edilen sonuçlar Tablo 6'da gösterilmiştir.

Tablo 6: Özerk ve İlişkisel Benlik Kurgusunun Ülke ve Cinsiyet Değişkenine Göre İncelenmesinden Elde Edilen Bulgular

	Ülke	Cinsiyet	$\bar{X}$	Ss	t	p	
Benlik Kurgusu	Türkiye	Kadın	81.7	11.3	3.681	.001*	
		Erkek	76.2	10.9			
	Azerbaycan	Kadın	76.3	16.9	.455	.696	
		Erkek	75.6	10.3			
	Kırgızistan	Kadın	76.1	12.4	.655	.470	
		Erkek	74.3	09.9			
	Özbekistan	Kadın	74.9	14.6	1.012	.308	
		Erkek	78.8	14.2			
	İlişkisel Benlik	Türkiye	Kadın	67.2	12.1	2.496	.013*
			Erkek	70.4	12.6		
		Azerbaycan	Kadın	67.5	11.3	2.564	.012*
			Erkek	71.6	13.4		
		Kırgızistan	Kadın	73.5	13.9	.616	.607
			Erkek	71.7	15.1		
Özbekistan		Kadın	75.3	13.6	1.043	.298	
		Erkek	77.1	15.2			

Tablo 6 incelendiğinde özerk benlik kurgusu açısından Azerbaycan ( $t=.455$ ,  $p>.05$ ), Kırgızistan ( $t=.655$ ,  $p>.05$ ) ve Özbekistan ( $t=1.012$ ,  $p>.05$ ) kadın ve erkek öğrencileri arasında anlamlı bir farkın olmadığı görülmektedir. Diğer bir ifadeyle üç ülkenin kadın ve erkek katılımcılarının özerk benlik kurgusu birbirine benzemektedir. Türk örnekleminde ise kadın katılımcıların özerk benlik kurgusu (81.7), erkek katılımcılarınkinden (76.2) anlamlı düzeyde yüksek bulunmuştur ( $t=3.681$ ,  $p<.05$ ). Bu durum özerk benlik kurgusunun kadın Türk üniversite öğrencilerinde erkek öğrencilere kıyasla anlamlı düzeyde daha yüksek olduğunu göstermektedir.

İlişkisel benlik açısından bakıldığında ise; Kırgız ( $t=.616$ ,  $p>.05$ ) ve Özbek ( $t=1.043$ ,  $p>.05$ ) öğrencilerde cinsiyet açısından anlamlı bir farkın olmadığı görülmektedir. Kırgız ve Özbek üniversite öğrencilerinde gerek özerk gerekse ilişkisel benlik kurgusu açısından cinsiyetler arası bir farklılık söz konusu değildir. Türk ( $t=2.496$ ,  $p<.05$ ) ve Azeri öğrencilerde ( $t=2.564$ ,  $p<.05$ ) ise ilişkisel benlik kurgusu cinsiyetlere göre anlamlı düzeyde farklılık göstermektedir. Her iki ülke öğrencilerinde de erkek öğrencilerin ilişkisel benlik kurgusu puan ortalamaları kadın katılımcılardan anlamlı düzeyde yüksektir.

Benlik kurgusu yönünden dört ülke kadınlarının kendi aralarında karşılaştırılmasından elde edilen sonuçlar Tablo 7’de gösterilmiştir.

Tablo 7: Özerk ve İlişkisel Benlik Kurgusunun Dört Ülke Kadınları Arasında Karşılaştırılmasına İlişkin Sonuçlar

		$\bar{X}$	Ss	F	p	Scheffe	
Benlik Kurgusu	Özerk Benlik	Türkiye (1)	81.7	11.3	14.2	.001	1>2
		Azerbaycan (2)	76.3	16.9			1>3
		Kırgızistan (3)	76.1	12.4			1>4
		Özbekistan (4)	74.9	14.6			
	İlişkisel Benlik	Türkiye (1)	67.2	12.1	12.0	.001	3>1
		Azerbaycan (2)	67.5	11.3			3>2
		Kırgızistan (3)	73.5	13.9			4>1
		Özbekistan (4)	75.3	13.6			4>2

Tablo 7 incelendiğinde, özerk benlik kurgusu açısından Türk kadınların puan ortalamasının (81.7) diğer üç ülke kadınlarından anlamlı düzeyde yüksek olduğu görülmektedir ( $F=14.2$ ,  $p<.05$ ).

Azerbaycan kadınlarının özerk benlik kurgusu puan ortalaması (76.3), Kırgızistan kadın katılımcıların (76.1) ve Özbek kadın katılımcılarının (74.9) olarak saptanmıştır. Uygulanan Scheffe test sonucuna göre farkın, Türk-Azerbaycan (1>2), Türk-Kırgızistan (1>3) ve Türk-Özbekistan (1>4) örnekleminden kaynaklandığı saptanmıştır.

Dört ülke örneklemindeki kadınlar ilişkisel benlik kurgusu yönünden karşılaştırıldığında ise en yüksek ortalama Özbekistan (75.3) ve Kırgızistan (73.5) katılımcılarında gözlenmiştir. Türk kadın katılımcıların ilişkisel benlik kurgusu ortalamaları (67.2), Azerbaycan kadın katılımcılarının (67.5)'dir. İlişkisel benlik kurgusu puanlarının dört ülke kadınlara ait dağılımı istatistiksel olarak anlamlı bulunmuştur ( $F=12.0$ ,  $p<.05$ ). Anlamlı bulunan bu farkın Kırgızistan-Türkiye (3>1), Kırgızistan-Azerbaycan (3>2), Özbekistan-Türkiye (4>1) ve Özbekistan-Azerbaycan (4>2) örnekleminden kaynaklandığı saptanmıştır. Özetle; Türk kadın öğrencilerin diğer üç gruptakilere kıyasla özerk benlik kurgusuna; buna karşılık Özbek ve Kırgız kadın öğrenciler ise Türk ve Azeri öğrencilere kıyasla ilişkisel benlik kurgusuna sahip oldukları söylenebilir.

Türk, Azeri, Kırgız ve Özbek erkek öğrencilerinin benlik kurgusu yönünden karşılaştırılmasından elde edilen sonuçlar ise Tablo 8'de gösterilmiştir.

Tablo 8: Özerk ve İlişkisel Benlik Kurgusunun Dört Ülke Erkekleri Arasında Karşılaştırılmasına İlişkin Sonuçlar

		$\bar{X}$	Ss	F	p	Scheffe
Özerk Benlik	Türkiye (1)	76.2	10.9	1.873	.35	
	Azerbaycan (2)	75.6	10.3			
	Kırgızistan (3)	74.3	9.9			
	Özbekistan (4)	73.8	14.2			
İlişkisel Benlik	Türkiye (1)	70.4	12.6	2.816	.041	3>1
	Azerbaycan (2)	71.6	13.4			4>1
	Kırgızistan (3)	76.7	15.1			
	Özbekistan (4)	76.1	15.2			

Tablo 8 incelendiğinde özerk benlik kurgusu açısından dört ülke öğrencilerinin ortalamaları 73.8 ile 76.2 arasında değiştiği ve arasında anlamlı bir farkın bulunmadığı saptanmamıştır ( $F= 1.873$ ,  $p>.05$ ). İlişkisel benlik kurgusu açısından ise dört grup arasındaki fark istatistiksel bakımdan anlamlı bulunmuştur ( $F= 2.816$ ,  $p<.05$ ). Erkek öğrenciler arasında ilişkisel benlik kurgusu puan ortalaması en yüksek grup Kırgız öğrencilerdir (76.7). Bu konuda ikinci sırayı Özbek öğrenciler almıştır (76.1). Scheffe test sonucuna göre ise erkek öğrencilerin ilişkisel benlik kurgusu konusundaki farkın; Özbek-Türk (4>1) ve Kırgız-Türk (3>1) gruplarından kaynaklandığı saptanmıştır. Diğer bir ifadeyle ilişkisel benlik kurgusu açısından Azeri-Özbek ve Kırgız öğrenciler benzer özelliklerle göstermektedir. Türk erkek öğrencilerin ise Özbek ve Kırgız öğrencilerden anlamlı ölçüde farklı oldukları gözlenmiştir.

Benlik kurgusu ölçeği genel olarak özerk ve ilişkisel olmak üzere iki boyutlu bir yapıya sahip olmasının yanında ayrıca özerk benliği üç, ilişkisel benliği iki alt kategoride ölçebilme özelliğine de sahiptir. Özerk benlik başlığı altında; bireyin önceliği, bireycilik, atılganlık ve davranış tutarlılığı alt boyutları; ilişkisel benlik başlığının altında ise gruba saygı ve ilişkisel bağımlılık alt boyutları yer almaktadır. Türk, Azeri, Kırgız ve Özbek öğrencilerin puanları bu açıdan da analiz edilmiş ve elde edilen sonuçlar Tablo 9'da gösterilmiştir.

Tablo 9: Katılımcıların Benlik Kurgusu Ölçeğinin Alt Boyutlarına Değerlendirilmesinden Elde Edilen Sonuçlar

		Ülke	$\bar{X}$	S.S	F	p	Bonferroni
Benlik Kurgusu	Özerk Benlik	Türkiye	20.3	3.7	1.518	.209	-
		Azerbaycan	20.5	4.7			
		Kırgızistan	20.2	4.4			
		Özbekistan	19.7	4.6			
	Bireycilik	Türkiye	17.7	2.8	14.367	.000	1 > 3
		Azerbaycan	17.1	4.3			
		Kırgızistan	16.0	2.5			
		Özbekistan	15.8	4.0			
	Atılmanlık	Türkiye	30.1	5.6	2.647	.048	1 > 4
		Azerbaycan	29.8	6.5			
		Kırgızistan	29.6	5.6			
		Özbekistan	27.3	6.6			
	Davranış Tutarlılığı	Türkiye	9.7	3.0	2.426	.064	-
		Azerbaycan	9.5	3.3			
		Kırgızistan	10.0	2.6			
		Özbekistan	10.3	2.7			
İlişkisel Benlik	Gruba saygı	Türkiye	34.4	6.4	5.034	.002	4 > 1
		Azerbaycan	35.9	7.5			
		Kırgızistan	35.9	7.0			
		Özbekistan	36.5	6.5			
İlişkisel Bağımlılık	İlişkisel Bağımlılık	Türkiye	34.0	7.8	17.567	.001	3 > 1
		Azerbaycan	34.3	10.6			
		Kırgızistan	37.1	8.7			
		Özbekistan	39.4	8.8			

\*p&lt;0.05

Özerk benlik altında yer alan dört faktör açısından bakıldığında dört grup arasında bireyin önceliği ve (F=1.518, p>.05) davranış tutarlılığı (F= 2.426, p>.05) açısından bir farkın olmadığı görülmüştür. Özerk benliğin bireycilik faktöründe ise en yüksek ortalamaya Türk örnekleminin (17.7), en düşük ortalamaya ise Özbek örnekleminin (15.8) sahip olduğu saptanmıştır. Özerk benliğin bireycilik alt boyutunda dört grup arasındaki farklar anlamlı bulunmuştur (F= 14.367, p<.05). Farkın kaynağının ise Türk-Kırgız (1>3), Türk-Özbek (1>4) ve Azeri-Özbek (2>4) olduğu gözlenmiştir. Özerk benliğin atılmanlık alt boyutunda ise Türk (30.1) ve Özbek (28.7) grupları arasında anlamlı fark saptanmıştır (F= 2,647, p<.05). Atılmanlık alt boyutunda Türk, Azeri ve Kırgız öğrenciler arasında ise istatistik açıdan anlamlı bir fark bulunmamıştır.

İlişkisel benlik kurgusu açısından bakıldığında ise; gruba saygı alt boyutunda Türk (34.4), Azeri (35.9) ve Kırgız (35.9) öğrenciler arasında anlamlı bir fark gözlenmezken, Türk (34.4) ve Özbek (36.5) grup arasındaki fark istatistiksel bakımdan anlamlı bulunmuştur (F= 5.034, p<.05). İlişkisel benliğin ilişkisel bağımlılık alt boyutunda Türkiye örnekleminin ortalaması (34.0), Azerbaycan (34,3), Kırgızistan (37,1) ve Özbekistan örnekleminin (39,4) olduğu tespit edilmiştir. Dört ülke öğrencilerinin ortalamaları arasındaki fark da anlamlı bulunmuştur (F= 17.567, p<.05). Saptanan farkın Kırgız-Türk (3>1), Özbek-Türk (4>1) ve Özbek-Azeri (4>2) gruplarından kaynakladığı saptanmıştır.

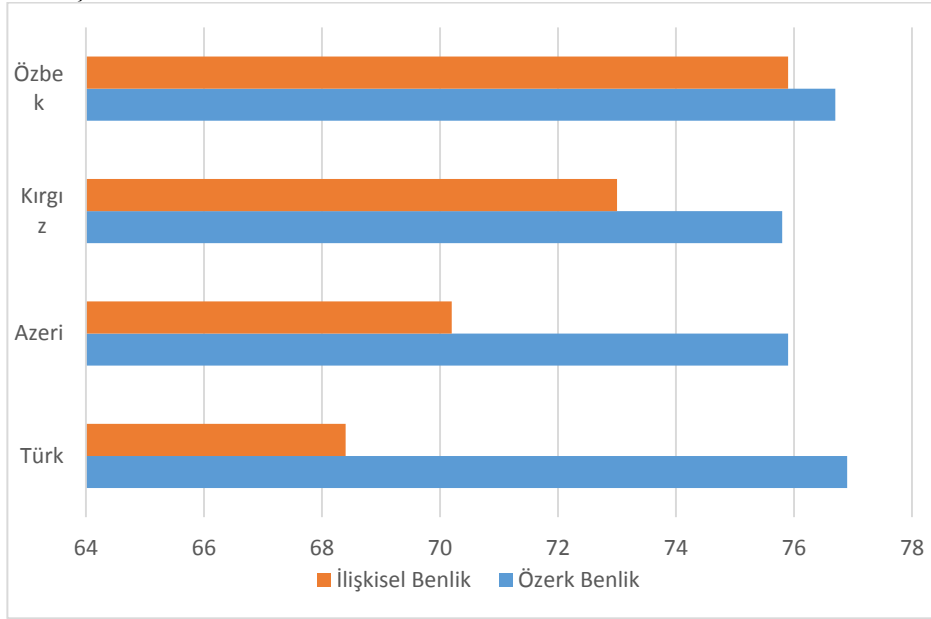


### Sonuç

Araştırmada elde edilen sonuçlar şu şekilde özetlenebilir:

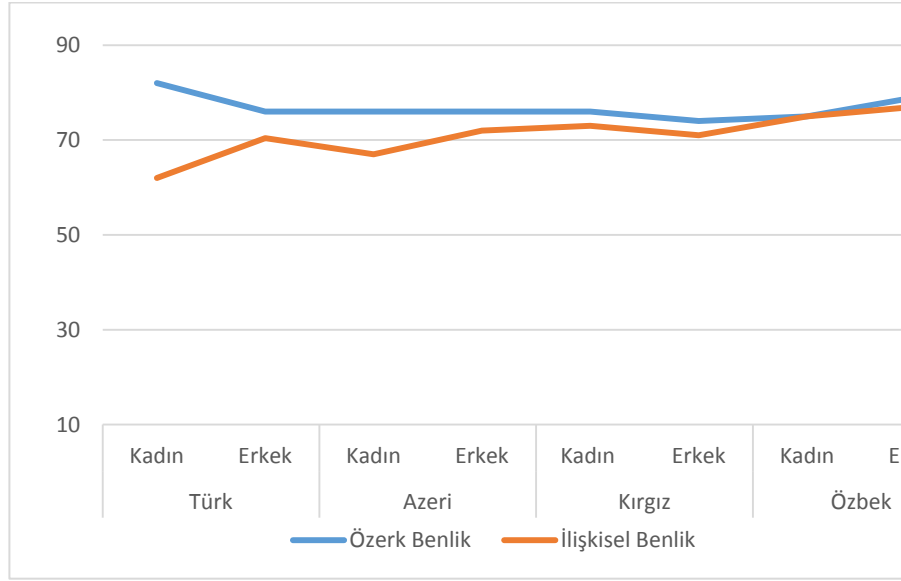
Ortak bir kültüre sahip olduğu söylenen ve kardeş cumhuriyetler olarak isimlendirilen Türkiye, Azerbaycan, Kırgızistan ve Özbekistan vatandaşı üniversite öğrencilerinde özerk benlik kurgusu baskındır.

Özerk benlik kurgusu açısından dört ülke öğrencileri açısından anlamlı bir fark olmamasına karşılık, ilişkisel benlik kurgusunun en baskın gözleendiği grup Özbek, en düşük gözleendiği grup ise Türk öğrenciler olmuştur. Ülkelere göre özerk ve ilişkisel benlik kurgusu konusunda elde edilen bulgular Şekil 1’de gösterilmiştir.



Şekil 1: Özerk ve İlişkisel Benlik Kurgusu Açısından Türk, Azeri, Kırgız ve Özbek öğrencilerin Durumu

Her ülkenin kadın ve erkekleri kendi aralarında karşılaştırıldığında; özerk benlik kurgusunda Türk örneğinde kadın ve erkekler arasında anlamlı bir fark bulunmuş; Azeri, Kırgız ve Özbek örneğinde cinsiyetler arasında anlamlı farkın olmadığı gözlenmiştir. İlişkisel benlik kurgusunda ise Türk ve Azeri gruplarının kadın ve erkek katılımcıları arasında anlamlı fark saptanmış, Kırgız ve Özbek örneğinde ise kadın ve erkek katılımcılar arasında anlamlı fark gözlenmemiştir. Cinsiyet değişkenine göre elde edilen bulgular Şekil 2’de gösterilmiştir.



Şekil 2: Cinsiyet Değişkeni Açısından 4 Ülke Öğrencilerinin Özerk ve İlişkisel Benlik Kurguları

Dört ülkenin kadın üniversite öğrencileri kendi aralarında karşılaştırıldığında; Özerk benlik kurgusunda Türk kadın öğrenciler en yüksek, Özbek kadın öğrenciler en düşük ortalamaya sahiptir. İlişkisel benlik kurgusu açısından ise Özbek kadın öğrenciler en yüksek, Türk kadın öğrenciler en düşük ortalamaya sahiptir.

Erkek öğrenciler kendi aralarında karşılaştırıldığında ise özerk benlik açısından Türk, ilişkisel benlik açısından Kırgız ve Özbek öğrencilerin daha yüksek ortalamaya sahip oldukları gözlenmiştir.

Özerk benliğin alt boyutlarından bireyin önceliği ve davranış tutarlılığı konusunda dört ülke öğrencileri arasında bir fark bulunmazken, bireycilikte Türkiye ve Azerbaycan öğrenci örneklemleri Kırgızistan ve Özbekistan örneklemlerinden anlamlı düzeyde daha yüksek puanlar almışlardır. Atılganlık boyutunda ise anlamlı fark Türkiye ve Özbekistan grubu arasında gözlenmiştir.

İlişkisel benliğin alt boyutları açısından ise gruba saygıda Özbekistan vatandaşı öğrenciler Türk vatandaşı öğrencilerden anlamlı derecede yüksek puan almışlardır. İlişkisel bağlılık da Özbekistanlı öğrencilerde en yüksek, Türkiyeli öğrencilerde en düşük ortalamanın saptandığı boyut olmuştur. İlişkisel bağlılık boyutunda Türk-Kırgız, Türk-Özbek ve Azeri-Özbek öğrenciler anlamlı düzeyde birbirinden farklı özelliğe sahiptir.

## TARTIŞMA

Özerk benlik ile ilişkisel benlik arasındaki farkın en kısa açıklaması benliğin bilişsel olarak “biz” yerine “ben” şeklinde yapılanması olarak ifade edilebilir. Özerk benlik bireyin diğerlerinden farklı veya benzersiz olduğu; ilişkisel benlik ise bireyin diğerleriyle var olduğu, gruba benzediği ve grupla birlikte olduğu zaman değerli olduğuyla ilgilidir. Bir kültürde insanların benliklerini grup üyeliğinden ziyade kişiselliğe yönlendirmeleri o toplumu bireyci; kişisellikten grup üyeliğine dönüştürmeleri ise o toplumu kolektivist bir toplum haline getirir. Han ve Humphreys (2016: 10-14), özerk ve ilişkisel benlik yapılarının kültürler arasında anlamlı düzeyde birbirinden farklı olduğunu; benlik kurgusunun, kültürler arasındaki farkları açıklayabileceğini savunmuşlardır. (Markus ve Kitayama (1991: 224-253) de birbirine bağlı öz-yapı olarak isimlendirdiği ilişkisel benliğin Doğu kültürlerinde, bağımsız benlik kurgusu olarak isimlendirdiği özerk benlik yapısının ise Batı kültürlerinde daha yaygın ve köklü olduğunu savunmaktadır. Uzun yıllar genel kabul gören görüşün bu yönde olmasına karşılık son yıllarda yapılan araştırmalar bir kültürü bireyci ya da toplumcu kategorisinden birine yerleştirmenin mümkün olmayacağını, bu iki benlik yapısının aynı kültürde birbirine entegre bir biçimde gözlenebileceğini savunmaktadır. Bu görüşün ağırlık kazanması ve bu yönde bulguların artması, özerk ve ilişkisel benlik yapılarının kültürel bağlamının yeniden gözden geçirilmesini gerekli kılmaktadır. Günümüzde kültürel temasların artması, farklı kültürlerde yaşayan insanların teknolojinin de etkisiyle birbirlerinden haberdar

olmalarının kolaylaşması toplumları bireyci ya da kollektivist sınıflamasından birine yerleştirmeyi güçleştirmektedir.

Yapılan araştırma Türk, Azeri, Kırgız ve Özbek üniversite öğrencilerinin özerk ya da ilişkisel benlik yapıları konusunda net çizgiler ortaya koyamamıştır. Araştırma bulgularına göre, dört kültürden gelen öğrencilerde hem özerk hem de ilişkisel benlik yapısının birlikte bulunduğu söylenebilir. Bazı konularda belli yönelimlerin izlerine rastlansa da örneğin Kırgız öğrenciler ya da Özbek öğrenciler diğerlerinden daha ilişkiseldir ya da daha az özerktir yargısına ulaşılmadığı düşünülmektedir. Özerk benlik yapısı boyutunda dört grup arasında anlamlı bir farkın bulunmaması da bunu göstermektedir. Bu durum Kağıtçıbaşı (1996: 38-43, 2001: 4-11, 2005)'nın bulguları ve yorumu ile örtüşmektedir. Kağıtçıbaşı (1996: 38-43; 2001: 4-11), aynı kültür ya da toplum içinde bireycilik ve toplulukçuluk benlik yapısının birlikte bulunabileceğini, bu iki yapının birbirinin tamamlayıcısı olduğu savunmaktadır Yapılan araştırmanın sonuçlarının Kağıtçıbaşı'nın öngörüsünü doğrulandığı düşünülmektedir. Baumeister ve Leary (1995: 497-529), Ryan ve Deci (2000: 54-67) de özerkliğin ve ilişkiselliğin iki temel insan ihtiyacı olduğu ve birbirine zıt olmadığı görüşündedirler. Li vd., (2018: 269-280)'de yaptığı araştırmada bütün insan ilişkilerinde bireyci olanların toplulukçu olanlardan daha bağımsız olduğu anlayışının yanlış olduğunu gözlemlemiştir.

Uleman, Rhee, Bardoliwalla, Semin ve Toyoma, (2000:1-17) araştırmalarında Avrupa kökenli ve Asya kökenli ABD' li, Hollandalı, Türk ve Japon üniversite öğrencileriyle çalışmışlardır. Araştırmacılar mevcut yöntemlere ve kullanılan veri toplama araçlarına dayanılarak yapılacak çalışmalarda toplumları ve kültürleri "bireycilik ya da toplulukçu" olarak sınıflamanın mümkün olamayacağını; bireycilik ve toplumculuğun tanımının yeniden yapılması ve bu konudaki mevcut bakışının gözden geçirilmesi gereğine işaret etmişlerdir. Benzer bir araştırmada Lin ve Church (2004: 586-605)'da Avrupa ve Çin kökenli Amerikalıların bireyci, ilişkisel, toplulukçu yönelimlerini karşılaştırdıkları çalışmalarında gruplar arası önemli bir fark bulamamışlardır. Uskul, Hynie ve Lalonde (2004:174-191) de, kültür ve kişiler arası yakınlığın bir aracı olarak karşılıklı bağımlılığı ele aldıkları araştırmalarında Avrupa kökenli Kanadalılar ve Türkler arasında özerk benlik yapısı bakımından fark gözlememişlerdir.

Yapılan araştırmada özerk benlik yapısı konusunda dört kültürden gelen öğrenciler arasında bir farkın olmadığına ilişkin bulgusu yukarıda özetlenen araştırma sonuçları ile tutarlılık göstermektedir. Ortak bir kültüre sahip olduğu söylenen ve kardeş cumhuriyetler olarak isimlendirilen Türk, Azeri, Kırgız ve Özbek üniversite öğrencilerinde özerk benlik kurgusu daha baskın olarak gözlenmesi de Asya toplumlarının özerk benlikten ziyade ilişkisel benliğe sahip oldukları görüşleri ile çelişmektedir.

Özerk benlik kurgusu açısından dört ülke öğrencileri açısından anlamlı bir fark olmamasına karşılık, ilişkisel benlik kurgusunun en baskın gözlemediği grup Özbek, en düşük gözlemediği grup ise Türk öğrenciler olmuştur. Bu bulgular Sato ve Cameron'un (1999: 426-435) araştırma sonuçlarıyla örtüşmektedir. Araştırmacılar, Kanadalı ve Japon üniversite öğrencileriyle yaptıkları çalışmada Kanadalıların karşılıklı bağımlı benlik yapısı alt ölçeğinden Japonlardan daha yüksek puan aldıklarını saptamışlar ancak özerk benlik yapısı puanları arasında önemli bir fark bulamamışlardır. Türk örneklemi üzerinde yapılan araştırmalarda da yapılan araştırmanın bulgularını destekleyen sonuçlar elde edilmiştir. İmamoğlu (1998: 95-105), üniversite öğrencilerinin benlik yapılarını incelediği çalışmada, katılımcıların hem bireyleşme hem de kollektivist eğilimleri birlikte sergilediklerini, normatif kalıplaşmaya oranla özerkleşme, kopukluğa oranla ilişki kurma eğiliminin birlikte gözlemediğini saptamışlardır. Türk üniversite öğrencilerinde bireyleşme ve ilişkililik boyutlarını incelediği bir başka çalışmada bu boyutlar arasında negatif yönlü ilişki olmadığını, özerklik ve ilişkisellik boyutlarının karşıt değil birbirinin tamamlayıcısı olduğunu gözlemiştir (İmamoğlu, 2003: 367-402).

#### **Sınırlılıklar ve Öneriler**

Yapılan araştırma üniversite öğrencileri üzerinde yapılmıştır. Öğrenci olmayan bireylerle ve farklı demografik değişkenlerle çalışılması konu hakkında daha ayrıntılı bilgi sağlayacaktır. Özerk ve ilişkisel ya da bireyci ya da toplulukçu benlik yapılarının incelenmesinde çok sayıda farklı veri toplama araçları kullanılmaktadır. Farklı araçlar kullanılarak yapılan araştırmalarda da farklı sonuçlara ulaşılmaktadır. Benlik kurguları ile ilgili tüm araçların objektif kriterlere göre yeniden gözden geçirilmesi, ortak ve farklı boyutlarının değerlendirilmesi bu konuda mevcut kafa karışıklığının ortadan kalkmasına önemli ölçüde katkı sağlayacağı düşünülmektedir.

---

**KAYNAKÇA**

- Alpay, Ü. (2015). Benlik Kurgularının İntihar ve Sorun Çözme Becerileriyle İlişkisi, Yayınlanmamış Yüksek Lisans Tezi, Aydın: Adnan Menderes Üniversitesi Sağlık Bilimleri Enstitüsü Psikiyatri Anabilim Dalı.
- Baumeister, R. F., & Leary, M. R. (1995) "The need to belong: Desire for interpersonal attachments as a fundamental human motivation", *Psychological Bulletin*, 117 (3): 497-529. <http://dx.doi.org/10.1037/0033-2909.117.3.497>
- Bayat, B. (2015). Algılanan Ebeveyn Kabul-Reddinin Yetişkinlik Dönemindeki Psikopatoloji ile İlişkisi: Kontrol Odağı ve Benlik Kurgularının Aracı Rolü, Yayınlanmamış Yüksek Lisans Tezi, Ankara: Sosyal Bilimler Enstitüsü, Psikoloji Anabilim Dalı Hacettepe Üniversitesi.
- Bozdağ, F. (2015). Self Construals, Adjustment Problems and Coping Styles of Internal Migrant and Nonmigrant Adolescent, Yayınlanmamış Yüksek Lisans Tezi, Ankara: Institute for Graduate Studies in Social Sciences, Hacettepe Üniversitesi.
- Breschan, M. H., Chiu, H.C. and Levine, T. R. (2004) "Self- Construal as a Predictor of Communal and Exchange Orientation in Towian and the USA", *Asian Journal of Social Psychology*, 7: 187-203.
- Bulğur, E. (2017). Üniversite Öğrencilerinin Akılcı Olmayan İnançlarının Benlik Kurgularıyla İlişkinin Çeşitli Değişkenlere Göre İncelenmesi, Yayınlanmamış Yüksek Lisans Tezi, Adıyaman: Çağ Üniversitesi, Sosyal Bilimler Enstitüsü.
- Burt, K.B., Obradović, J. Leu, J. (2017) "Self-Construal, Family Context, and the Cortisol Awakening Response in First- and Second-Generation Asian American College Students", *Emerging Adulthood*, 6 (2): 104–117, <https://doi.org/10.1177/2167696817706039>
- Büyükselçuk, D. (2006). Self-efficacy in relation to self-construals and causal Attributions, Yayınlanmamış Yüksek Lisans Tezi, İstanbul: Institute for Graduate Studies in Social Sciences, Boğaziçi University.
- Corapçı, F., Benveniste, H., & Bilge, S. (2018) "Does Mothers' Self-Construal Contribute to Parenting Beyond Socioeconomic Status and Maternal Efficacy? an Exploratory Study of Turkish Mothers", *Frontiers in Psychology*, 9: 12-45. <http://doi.org/10.3389/fpsyg.2018.01245>
- Çataloğlu, S. K. (2018). İlişkisel Bireyci, Toplulukcu Benlik Kurgusu İle Psikolojik Dayanıklılık Arasındaki İlişkinin İncelenmesi, Yayınlanmamış Yüksek Lisans Tezi, İstanbul: Üsküdar Üniversitesi Sosyal Bilimler Enstitüsü, Klinik psikoloji Anabilim Dalı.
- Day, L. C. and Impett, E.A. (2017) "Giving when it costs: How interdependent self-construal shapes willingness to sacrifice and satisfaction with sacrifice in romantic relationships", *Journal of Social and Personal Relationships*, 35 (5): 722 – 742. <https://doi.org/10.1177/0265407517694965>
- Dede, E. (2015). *Psikolojik Doğum Sırasının Toplulukcu İlişkisel Benlik Tipi Üzerine Etkisi*. Yayınlanmamış Yüksek Lisans Tezi, İstanbul: Arel Üniversitesi, Sosyal Bilimler Enstitüsü, Psikoloji Anabilim dalı.
- Fente, L. H. K., & Fiske, S. T. (2018). Ethnic identity and ethnic organizations: The role of self-construal in the well-being of migrants. In M. Karasawa, M. Yuki, K. Ishii, Y. Uchida, K. Sato, & W. Friedlmeier (Eds.), *Venture into cross-cultural psychology: Proceedings from the 23rd Congress of the International Association for Cross-Cultural Psychology*. [https://scholarworks.gvsu.edu/iaccp\\_papers/142/](https://scholarworks.gvsu.edu/iaccp_papers/142/)
- Gardner W.L., ve Garr-Schultz A. (2017). Understanding Our Groups, Understanding Ourselves: The Importance of Collective Identity Clarity and Collective Coherence to the Self. In: Lodi-Smith J., DeMarree K. (eds) *Self-Concept Clarity*. Springer, Cham. [https://doi.org/10.1007/978-3-319-71547-6\\_7](https://doi.org/10.1007/978-3-319-71547-6_7)
- Gouvea, V. V., Clemente, M. and Espinoza, P. (2003) "The Horizontal and Vertical Attributes of Individualism and Collectivism in a Spanish Population", *Journal of Social Psychology*, 143 (1): 43-61. <https://doi.org/10.1080/00224540309598430>
- Haberstroh, K., Orth, U.R., Bouzdine-Chameeva, T., Cohen, J., Corsi, A.M., Crouch, R. ve De Marchi, R. (2018) "Through the lens of self-construal: Cross-cultural variation in consumers' appreciation of harmony in marketing visuals", *International Marketing Review*, 35 (3): 429-457. <https://doi.org/10.1108/IMR-12-2015-0283>
- Han, S., and Humphreys, G. (2016) "Self-construal: a cultural framework for brain functions", *Current Opinion in Psychology*, 8: 10-14. <https://doi.org/10.1016/j.copsyc.2015.09.013>

- Hardie, E.A., Kashima, E.S. and Pridmore, P. (2005) "The Influence of Relational, Individual and Collective Self-Aspects on Stress, Uplifts and Health", *Self and Identity*, 4: 1-24. <http://dx.doi.org/10.1080/13576500444000146>
- Hess, U., Blaison, C. ve Kafetsios, K. J. (2016) "Judging Facial Emotion Expressions in Context: The Influence of Culture and Self-Construal Orientation", *Journal of Nonverbal Behavior*, 40 (1): 55–64. <https://doi.org/10.1007/s10919-015-0223-7>
- Higgins, E.T., & May, D. (2001) *Individual self regulatory functions: It is not "we" regulation, but still social*. In C. Sedikides and M. Brewer (Eds.). *Individualself, relational self, collective self* (pp. 47-67), Philadelphia: Psychology Press.
- Hong J., Chang H. H. (2015) "I follow my heart and We rely on reasons: the impact of self-construal on reliance on feelings versus reasons in decision making", *Journal of Consumer Research*, 41 (6): 1392–1411. <https://www.jstor.org/stable/10.1086/680082>
- İmamoğlu, E.O. (1998) "Individualism and collectivism in a model and scale of Balanced Differentiation and Integration", *Journal of Psychology*, 132 (1): 95-105. <https://doi.org/10.1080/00223989809599268>
- İmamoğlu, O. (2003) "Individuation and relatedness: Not opposing but distinct and complementary", *Genetic, Social, and General Psychology Monographs*, 129 (4): 367-402.
- Kafetsios, K., Hess, U ve Nezlek, J.B. (2018) "Self-construal, affective valence of the encounter, and quality of social interactions: Within and cross-culture Examination", *Journal The Journal of Social Psychology*, 158(1): 82-92. <https://doi.org/10.1080/00224545.2017.1305326>
- Kağıtçıbaşı, Ç. (2005) "Autonomy and Relatedness in Cultural Context", *Journal of Cross- Cultural Psychology*, 36 (4): 403-422. <https://doi.org/10.1177/0022022105275959>
- Kağıtçıbaşı, Ç. (1996). Özerk-İlişkisel Benlik: Yeni Bir Sentez. *Türk Psikoloji Dergisi*. 21(37), 38-43.
- Kağıtçıbaşı, Ç. (2001). *Development of Self and Competence in Cultural Context*. Second Edition (pp. 4-11). Wassencar, NIAS.
- Karatekin, H. (2013). Benlik Yapılarına Göre Başa Çıkma Stratejileri ve Yaşam Doyumunun İncelenmesi. Yayınlanmamış Yüksek Lisans Tezi, Ankara: Gazi Üniversitesi, Eğitim Bilimleri Enstitüsü, Psikolojik danışmanlık ve Rehberlik Anabilim Dalı.
- Kashima, Y., Kashima, E., Farsides, T., Kim, U., Strack, F., Werth, L., and Yuki, M. (2004) "Culture and Context-Sensitive Self: A Amount and Meaning of Context-Sensitivity of Phenomenal Self Differ Across Cultures", *Self and Identity*, 3 (2): 125-141. <https://doi.org/10.1080/13576500342000095a>
- Krieg, A., & Xu, Y. (2018) "From self-construal to threat appraisal: Understanding cultural differences in social anxiety between Asian Americans and European Americans", *Cultural Diversity and Ethnic Minority Psychology*, 24 (4): 477-488. <http://dx.doi.org/10.1037/cdp0000194>
- Kurt, A. (2000). *Benlik tipleri ile ilgili üç kavramsal model ve ölçeğin kültür ve toplumsal cinsiyetle ilişkili olarak karşılaştırılması*. Yayınlanmamış Yüksek Lisans Tezi, Ankara: Ortadoğu Teknik Üniversitesi, Sosyal Bilimler Enstitüsü.
- Li, Y. J., & Gong, H. (2018) "Being a Parent Together: Parental Role Salience Promotes an Interdependent Self-Construal", *Frontiers in psychology*, 9: 1462. doi:10.3389/fpsyg.2018.01462
- Li, L.M.W., Luo, S., Ma, J., Lin, Y., Fan, L., Zhong, S., Yang, J., Huang, Y., Gu, L., Fan, L., Dai, Z. ve Wu, X. (2018) "Functional connectivity pattern underlies individual differences in independent self-construal", *Social Cognitive and Affective Neuroscience*, 13 (3): 269–280. <https://doi.org/10.1093/scan/nsy008>
- Lin, E. J.-L., & Church, T. A. (2004) "Are Indigenous Chinese Personality Dimensions Culture-Specific? An Investigation of the Chinese Personality Assessment Inventory in Chinese American and European American Samples", *Journal of Cross-Cultural Psychology*, 35 (5): 586–605. <https://doi.org/10.1177/0022022104268390>
- Liu, Y., Vriend, T. ve Janssen, O. (2018) "How Self-construals Relate to Employee Incremental and Radical Creativity", *Academy of Management Proceedings*, 1. <https://doi.org/10.5465/AMBPP.2018.11022abstract>
- Markus, H. R., & Kitayama, S. (1991) "Culture and the self: Implications for cognition, emotion, and motivation", *Psychological Review*, 98 (2): 224-253. <http://dx.doi.org/10.1037/0033-295X.98.2.224>
-

- Matsumoto, D. (1999) "Culture and self: An empirical assessment of Markus and Kitayama's theory of independent and interdependent self- construals", *Asian Journal of Social Psychology*, 2 (3): 289-310. doi:10.1111/1467-839X.00042
- Oyserman, D., Elmore, K., ve Smith, G. (2012) *Self, self-concept, and identity*. In M. R. Leary & J. P. Tangney (Eds.), *Handbook of self and identity* (pp. 69-71). New York, NY, US: Guilford Press.
- Özdemir, Y. ve İlhan, T. (2013) "Benlik Kurguları ve Öznel İyi Oluş: Otantik Olmanın Aracılık Rolü", *International Journal of Science*, 6 (2), 593-611.
- Öztan, S. (2014). *Ortaokul 6,7,8. Sınıf Öğrencilerinin Okul Tükenmişliklerinin Yaşam Doyumu ve Benlik Kurgusu Algıları Açısından İncelenmesi*, Yayınlanmamış Yüksek Lisans tezi, İstanbul: Arel Üniversitesi, Sosyal Bilimler Enstitüsü, Psikoloji Anabilim Dalı.
- Ralte, R. Z. (2017). *Self-construal as related to behavioural regulations and well-being in the Mizo* Unpublished doctoral dissertation (pp. 8-19). Mizoram University, Mizoram, India.
- Ryan, R. M., & Deci, E. L. (2000) "Intrinsic and extrinsic motivations: Classic definitions and new directions", *Contemporary Educational Psychology*, 25: 54-67. doi: 10.1006/ceps.1999.1020.
- Sato, T. and Cameron, J.E. (1999) "The Relationship Between Collective Self Esteem and Self-Construal in Japan and Canada", *The Journal of Social Psychology*, 139 (4): 426-435. <https://doi.org/10.1080/00224549909598402>
- Sevinç, G. (2016). *Güvenli Bağlanma Düzeyi ve Benlik Kurguları ile Üniversiteye Yeni Başlayan Öğrencilerin Uyum Arasındaki İlişki*, Yayınlanmamış Yüksek Lisans Tezi, Ankara: Ankara Üniversitesi, Eğitim Bilimleri Enstitüsü.
- Singelis, T. M. (1994) "The Measurement of Independent and Interdependent Self-Construals", *Personality and Social Psychology Bulletin*, 20 (5): 580-591. <https://doi.org/10.1177/0146167294205014>
- Şen, B. (2017). *Major depresyon tanısı almış Kadın Hastalarda Benlik Kurgusu ve Semptomatoloji Arasındaki İlişki: Kültürlerarası Kesitsel Bir Çalışma*, Yayınlanmamış Yüksek Lisans Tezi, İstanbul: Işık Üniversitesi, Sosyal Bilimler Enstitüsü, Klinik Psikoloji Bölümü.
- Tosun, C. (2015). *Evlilik Öncesindeki ve Evli Bireylerin İlişki Nitelikleri, benlik Kurguları ve Özgeci Davranış Düzeyleri*, Trabzon: Karadeniz Teknik Üniversitesi, Eğitim Bilimleri Enstitüsü, Rehberlik ve Psikolojik Danışmanlık Bilim Dalı.
- Triandis, H. C. (1989) "The self and social behavior in differing cultural contexts", *Psychological Review*, 96 (3): 506-520. <http://dx.doi.org/10.1037/0033-295X.96.3.506>
- Triandis, H. C. (2001) "Individualism- Collectivism and Personality", *Journal of Personality*, 69 (6): 907-924. <https://doi.org/10.1111/1467-6494.696169>
- Uleman, J.S., Rhee, E., Bardoliwalla, N., Semin, G. and Toyoma, M. (2000) "The Relational Self: Closeness to Ingroups Depends on Who They are, Culture, and the Type of Closeness", *Asian Journal of Social Psychology*, 3 (1): 1-17. <https://doi.org/10.1111/1467-839X.00052>
- Uskul, A.K., Hynie, M. and Lalonde, R.N. (2004) "Interdependence as a Mediator Between Culture and Interpersonal Closeness for Euro-Canadians and Turks", *Journal of Cross-Cultural Psychology*, 35 (2): 174-191. <https://doi.org/10.1177/0022022103262243>
- Yavuz, Ö. Y. (2013). *Benlik Kurguları İntihar ve İntihara Yönelik Tutumlar*, Yayınlanmamış Yüksek Lisans Tezi, Aydın: Adnan Menderes Üniversitesi, Sağlık Bilimleri Enstitüsü.
- Yöntem, M. K. ve İlhan, T. (2013) "Benlik Kurguları ve Otantikliğin Özgeciler Üzerindeki Yordayıcı Gücünün Belirlenmesi", *International Periodical For The Languages, Literature and History of Turkish or Turkic*, 8 (8): 2291-2302.
- Zimmer-Gembeck, M. J., & Collins, W. A. (2003) *Autonomy development during adolescence*. In G. R. Adams & M. D. Berzonsky (Eds.), *Blackwell handbooks of developmental psychology*. Blackwell handbook of adolescence (pp. 175-204). Malden: Blackwell Publishing.