

# Akşehir Sağlık Yüksekokulu Öğrencilerinin Özyeterlilik Düzeyleri ve Toplumsal Cinsiyet Algılarının Belirlenmesi

The Determination of the Self-Efficacy Levels and Gender Perception among the Students of the Akşehir School of Health



Funda Özpulat<sup>1</sup>, Şevkat Bahar Özvarış<sup>2</sup>

DOI: 10.17942/sted.431011

Geliş/Received : 05.06.2018

Kabul/Accepted : 14.12.2018

## Öz

**Amaç:** Bu çalışmayla, sağlık yüksekokulu öğrencilerinin öz yeterlilik düzeyi ve toplumsal cinsiyet algılarının saptanması, öz yeterlilik düzeyi ve toplumsal cinsiyet algısı arasındaki ilişkinin ortaya konması ve uygulanabilir öneriler geliştirilmesi amaçlanmıştır.

**Gereç ve Yöntem:** Araştırmada Selçuk Üniversitesi Akşehir Kadir Yallagöz Sağlık Yüksekokulu Hemşirelik ve Beslenme Diyetetik Bölümü öğrencileri araştırmanın evrenini oluşturmuş, örneklem seçimine gidilmeden gönüllü olarak çalışmaya katılmayı kabul eden öğrencilerle (n=360) 30 Ekim 2017- 29 Aralık 2017 tarihleri arasında çalışma yürütülmüştür.

**Bulgular:** Araştırmaya katılan öğrencilerin yaşları 17 ile 28 arasında değişmekte, aritmetik ortalamasının  $20.06 \pm 1.65$  olduğu görülmektedir. Öğrencilerin %78.6'lık bölümü kız öğrencilerden, %55.3'ünü Hemşirelik Bölümü öğrencilerinden oluşmaktadır. Öğrencilerin Genel Özyeterlilik Ölçeği puanları 19 ile 85 arasında değişmektedir. Genel Özyeterlilik Ölçeği aritmetik ortalaması  $61.82 \pm 10.37$ , Toplumsal Cinsiyet Algısı Ölçeği aritmetik ortalaması  $98.33 \pm 14.85$ 'dir. Kız öğrencilerin Toplumsal Cinsiyet Algısı Ölçeği Puan ortalaması erkeklerden daha yüksektir ( $<0.05$ ). Daha önce yaşadıkları bölgelere göre de öğrencilerin toplumsal cinsiyet algıları değişmekte ( $<0.05$ ), fark Güneydoğu Anadolu bölgesinden gelen öğrencilerden kaynaklanmaktadır.

**Sonuçlar:** İlköğretim dönemlerinden başlanarak çocukların toplumsal cinsiyet algısını geliştirmeye yönelik eğitimlerin düzenlenmesi, bu konuda sağlık personeli-okul-öğretmen işbirliğinin artırılması, küçük yaşlardan başlanarak çocukların toplumsal cinsiyet algılarını artırmada, önemini kavramalarında etkili olabilir.

**Anahtar sözcükler:** Sağlık yüksekokulu, Hemşirelik öğrencisi, Beslenme ve diyetetik öğrencisi, Özyeterlilik düzeyi, Toplumsal cinsiyet algısı

## Abstract

**Objective:** This study aimed to determine self-efficacy levels and gender perception among the students of the school of health, to reveal the relationship between self-efficacy level and gender perception and to develop some practical suggestions.

**Material and Method:** The population of the study was composed of the students of Nursing and Nutrition and Dietetics Departments of Selçuk University Akşehir Kadir Yallagöz School of Health. The study was carried out between October 30, 2017 and December 29, 2017 among the students who have voluntarily agreed to participate in the study (n = 360), without conducting a sampling.

**Findings:** The ages of students participated in the study ranged between 17 and 28 with a mean age of  $20.06 \pm 1.65$ . %78.6 of the students were female and %55.3 were studying at the Nursing Department. The General Self-Efficacy Scale scores of the students varied between 19 and 85. The mean score on the General Self-Efficacy Scale was  $61.82 \pm 10.37$ , whereas the mean score on the Gender Perception Scale was  $98.33 \pm 14.85$ . The mean score of the female students on Gender Perception Scale was higher than that of the male students ( $<0.05$ ). The gender perception also varied by the regions in which the students lived previously ( $<0.05$ ), the difference aroused from the students from the Southeast Anatolia Region.

**Conclusion:** Starting from primary education periods, conducting workshops that aim at improving gender perception among children and enhancing collaboration in this regard among health staff- school-teacher may help children develop gender perception and understand its importance.

**Key words:** School of health, Nursing student, Nutrition and Dietetics student, Self-efficacy, Gender perception

1 Dr. Öğr. Üyesi, Selçuk Ü. Akşehir Kadir Yallagöz Sağlık Yüksekokulu (ORCID No: 0000-0002-1789-6216)

2 Prof. Dr.; Hacettepe Ü. Tıp Fak. Halk Sağlığı AD, Ankara (ORCID No: 0000-0002-1781-7493)

## Giriş

Toplumsal cinsiyet, kadınlar ve erkekler arasındaki normlar, roller ve ilişkiler gibi kadınların ve erkeklerin sosyal olarak yapılandırılmış özelliklerini ifade eden bir kavramdır (1). Toplumun iki temel unsuru olan kadın ve erkeğin, biyolojik özellikler bakımından farklı olduğu bilinmekte ve bu farklılıklara "cinsiyet" adı verilmektedir. "Cinsiyet" kavramı genel olarak bir bireyin biyolojik, fizyolojik ve genetik niteliklerini açıklamada kullanılmaktadır (2). İçerisinde var olduğu toplum bireyi, doğduğu andan başlayarak biyolojik cinsiyetine göre bir takım değer ve yargılarla donatmaya başlamaktadır. Bu değer ve yargılar toplumun geneli tarafından benimsenen, o topluma özgü olan kural ve kaidelerdir. Bu süreçte bireyin doğuştan getirilen biyolojik cinsiyeti, yaşadığı topluma göre toplumsallaşmaya başlamakta ve "toplumsal cinsiyet" haline dönüşmektedir (3).

Toplumsal cinsiyet (gender) kavram olarak ilk defa, 1950'lerin ortalarında psikoloji alanında kullanılmıştır. Bu kapsamda toplumsal cinsiyet, "kimlik" olarak kavramlaştırılmış ve "toplumsal cinsiyet kimliği" bir kişinin kadın ya da erkek olduğuna dair öz algısı olarak tanımlanmıştır (4). Toplumsal cinsiyet biyolojik farklılıklardan dolayı değil, kadın ve erkek olarak toplumun bizi nasıl gördüğü, nasıl algıladığı, nasıl düşündüğü ve nasıl davranmamızı beklediği ile ilgili bir kavramdır (5).

Toplumsal cinsiyet düzeni, kadınlarla erkeklerden beklentilerin, kadınlarla erkekler için izin verilebilir olanların ve kadınlarla erkeklere atfedilen değerlerin ortaya konulduğu farklı sosyo-kültürel ortamlarda inşa edilmektedir (6). Kadın ve erkeğin biyolojik cinsiyetinden farklı olarak toplumda kadın ve erkeğe verilmiş roller bütünü olan, sosyalleşme süreci içerisinde öğrenilen, bu nedenle de toplumdan topluma, kültürden kültüre değişebilen ve değiştirilebilen toplumsal cinsiyet, hem kadınların hem de erkeklerin yaşamını biçimlendirmekte ve sonuçta bu çeşitlilik iki cinsiyetin yalnızca farklı olmasından öte, kaynaklara ulaşma ve elde etmede cinsiyetler arasında eşitsizliklere de neden olmaktadır (7).

Toplumsal bir sorun olarak cinsiyet ayrımcılığı, sosyoloji, psikoloji, sosyal psikoloji, felsefe, iktisat ve hukuk gibi birçok sosyal disiplinlerin

çalışmalarında tartışılan ve analiz edilen bir konudur. Toplumsal faktörlerin cinsiyet ayrımcılığının oluşumunda etkili olduğu göz önünde bulundurulduğunda, birçok disiplinin birlikteliği ile oluşan bilimsel bakış açısının önemi anlaşılmaktadır (8).

Toplumsal cinsiyet ayrımcılığına neredeyse tüm dünya ülkelerinde rastlanabilmektedir. Ancak, şiddeti ve göstergeleri toplumdan topluma farklılık göstermektedir. Toplumda 'kadınlık' kavramına denk görülen nitelikler, eşit, bağımsız ve özgün bir bireyin özelliklerinden ziyade, ilk elden dişilikle ilgili niteliklerdir. Dişiliği temsil ettiği düşünülen kadına, bunun gereği olarak öncelikle "eş", "anne" ya da "ailenin bir üyesi" gibi karşılıklar yakıştırılmaktadır (9). Geleneksel olarak kadınlara erkeklere yardımcı ve buldukları durumdan hoşnut insanlar olmaları, öfkelerini asla göstermemeleri, otorite figürlerine asla soru sormamaları, hayır dememeleri ve diğer insanları mutlu ve rahat ettirmeleri gerektiği, böylece kadına çocukluğundan itibaren atılan olmayan davranışlara sahip olma öğretilmektedir. Sonuç olarak kendine güvensiz, pasif, kararsız, başkaları tarafından verilen kararlara uyan ve duygularını gizleyen, çatışmadan kaçınan geleneksel kadın imajı gelişmekte, kadınların ruh sağlıkları olumsuz etkilenirken, şiddet görmeyi kabullenmeye eğilimli olmaya itilmektedir (10). Bireyin erkek olarak tanımlanması ise, toplumsal cinsiyetin ve bunun iktidarda yansımalarına bağlı olarak, ekonomi, politika, sosyal yaşam ve aile yaşamı gibi birçok alanda eşitsizlikten ataerkil şiddete kadar varan geniş bir etkiye sahip olması sonucunu doğurmaktadır (11).

Özyeterlilik (ÖY) kavramı ilk kez "Bilişsel Davranış Değişimi" kuramı kapsamında psikolog Albert Bandura tarafından 1977 yılında ileri sürülmüştür (12). Özyeterlilik kavramı "Bireyin belirli bir konuda başarılı olmak amacıyla gerekli etkinlikleri organize ederek uygulamasına ilişkin inancı" olarak tanımlanmaktadır (13). Bireylerin olası durumlarla başa çıkabilmek için gerekli olan eylemleri ne kadar iyi yapabildiklerine dair yargılarını ifade etmektedir (14). Bireylerin kişisel yeterlilik duygusunun güçlü olması, gayretlerinin de o derecede yüksek olmasını sağlamakta ve belirli bir aktivitenin başarıyla gerçekleştirilme olasılığı artmaktadır (15). Öz-yeterlilik inancının

düşük olması ise, sergilenecek davranış ve eylemlerin gerçekte olduğundan daha zor olduğuna inanılmasına yol açmakta, böyle bir algı da endişe ve stresi artırmaktadır. Bu durumda birey, sorununu en doğru biçimde çözmesine yardımcı olacak geniş bakış açısını kaybedebilmektedir (16).

Bireyin özyeterlilik düzeyi ile toplumsal cinsiyet algısı arasında ilişki bulunabilmekte, özyeterlilik düzeyi yüksek olan bireylerin toplumsal cinsiyet algıları daha yüksek olabileceği gibi, özyeterlilik düzeyi düşük olan bireylerin toplumsal cinsiyet algıları da düşük olabilmektedir (23). Ancak literatürde özyeterlilik düzeyi ve toplumsal cinsiyet algısını birlikte ele alan ve aralarındaki ilişkiyi ortaya koyabilen çalışma sayısının oldukça yetersiz olduğu görülmekte, konu ile ilgili çeşitli yaş grupları ve sosyo kültürel özelliklere sahip örneklerle planlanacak araştırmalara gereksinim duyulmaktadır.

Üniversite öğrencileri, gerek geleceğin yetişkin ve toplumu biçimlendirecek üyeleri olmaları, gerekse aldıkları eğitimlerle olumlu özellikler kazanmaya eğilimli bir kitleyi oluşturmaları nedeniyle ayrı bir öneme sahiptir. Öğrencilere müfredat programlarına dahil edilen dersler, seminer-sempozyum gibi etkinlikler ve gönüllü grup çalışmaları gibi faaliyetler ile özyeterlilik düzeyleri artırılabilir, toplumsal cinsiyet algıları olumlu yönde değiştirilerek, toplumun algısının da değiştirilmesine katkıda bulunulabilir.

Tüm bu gerçeklerden yola çıkarak planlanan çalışmayla, sağlık yüksekokulu öğrencilerinin öz yeterlilik düzeyi ve toplumsal cinsiyet algılarının saptanması, öz yeterlilik düzeyi ve toplumsal cinsiyet algısı arasındaki ilişkinin ortaya konması ve uygulanabilir öneriler geliştirilmesi amaçlanmıştır.

### **Gereç ve Yöntem**

Araştırma, Selçuk Üniversitesi Akşehir Kadir Yallagöz Sağlık Yüksekokulu'nda yürütülmüştür. Selçuk Üniversitesi Akşehir Kadir Yallagöz Sağlık Yüksekokulu Hemşirelik (n=320) ve Beslenme ve Diyetetik Bölümü (n=280) öğrencileri araştırmanın evrenini oluşturmuş, örneklem seçimine gidilmeden çalışmaya katılmayı kabul eden gönüllü öğrencilerle yürütülmüştür. Bu kapsamda toplam 360 öğrenci çalışmaya

katılmıştır. Araştırmaya katılan öğrencilerin %55.3'ü Hemşirelik (n=199), %44.7'si Beslenme ve Diyetetik (n=161) bölümü öğrencisidir. Her iki bölümde özellikle 3. Sınıf öğrencilerinin katılımının az olduğu görülmüştür. Araştırmaya katılan öğrenci sayısı çalışma evreninin %60'lık bölümünü oluşturduğu için evreni temsiliyet sorunu bulunmamaktadır. Araştırmada, 16 Ekim 2017 tarihinde 20 katılımcıya anketin ön uygulaması yapılmış, ön uygulama sonrasında anlaşılmayan ya da eksik görülen sorular düzeltilerek ve ön uygulamaya katılan öğrencilerin asıl uygulamaya dahil edilmemesine dikkat edilerek anket uygulamasına geçilmiştir. Hazırlanan anketin asıl uygulaması 30 Ekim 2017- 29 Aralık 2017 tarihleri arasında yürütülmüştür. Uygulama esnasında anket formu her sınıfa uygun ders saatleri dikkate alınarak dağıtılmış, her öğrenciye yanıtlamaları için 15-20 dakika süre verilerek ve eksiksiz doldurulması beklenerek uygulama sonrasında anket formları toplanmıştır. Hazırlanan form; Sosyo- Demografik Özellikler, Genel Özyeterlilik Ölçeği ve Toplumsal Cinsiyet Algısı Ölçeği olmak üzere 3 bölümden oluşmaktadır.

### **A-Öğrencilerin Sosyo Demografik Özellikleri**

Bu bölümde; öğrencilerin yaşını, sınıfını, cinsiyetini, okula başlamadan yaşadığı bölge ve yerleşim birimini, ekonomik durumunu, aile tipini, anne ve babanın öğrenim durumu ve mesleğini sorgulamaya yönelik toplam 12 soru yer almaktadır.

### **B-Genel Özyeterlilik Ölçeği**

Ölçeğin 23 maddelik özgün formu Sherer ve arkadaşları (1982) tarafından geliştirilmiştir. Özgün ölçek Genel Özyeterlilik (açıklanan varyans %26.5, Cronbach alfa=0.86) ve Sosyal Özyeterlilik (açıklanan varyans %8.5, Cronbach alfa=0.71) olmak üzere iki faktörlü bir yapı ortaya koymuştur (17). Genel Öz Yeterlilik Ölçeğinin Türkçe geçerlilik ve güvenilirlik çalışması ilk olarak 1999 yılında Gözüm ve Aksayan tarafından yapılmış ve Cronbach alfa iç tutarlılık katsayısı 0.81, test tekrar test güvenilirliği 0.92 olarak bulunmuştur (18). Gözüm ve Aksayan (1999) ölçeğin hem genel hem sosyal özyeterlilik maddelerini içeren toplam 23 maddelik bir Türkçe çevirisi üzerinde çalışmıştır. Sonrasında bu ölçek tekrar gözden geçirilerek madde sayısı 19'a indirilmiştir (19). Bu çalışmalara göre ölçeğin faktör yapısının özgün ölçekte ve diğer



çalışmalarda gösterilmiş olan yapıyla benzerlik göstermediği belirtilmiş ve bazı maddeler içinde buldukları faktörle iyi uyum göstermediği için yazarlar, Genel Özyeterlilik ve Sosyal Özyeterlilik boyutları yerine toplam puan üzerinden değerlendirme yapılmasını önermişlerdir. Genel Öz Yeterlilik Ölçeği Türkçe formunun güvenilirlik ve geçerlilik çalışması son olarak Yıldırım ve İlhan tarafından 2010 yılında yapılmıştır. Bu çalışmada yaygın olarak kullanılan 17 maddelik Genel Özyeterlilik Ölçeği üzerinde çalışılması tercih edilmiştir. Ölçeğin Cronbach Alfa değeri 0.80; iki yarım güvenilirliği 0.77; test tekrar test güvenilirliğinde Pearson Korelasyon değeri (r) 0.69'dur. Ölçeğin son hali "Hiç (1) - Çok iyi (5)" arasında puanlanan 17 maddelik Likert tipi bir ölçektir ve ölçekten en az 17 en fazla 85 puan alınabilmektedir. Ölçekteki 2, 4, 5, 6, 7, 10, 11, 12, 14, 16 ve 17. maddeler ters puanlanmaktadır. Puanın artması öz-yeterlilik inancının arttığını göstermektedir (20). Yapılan bu çalışmada, Yıldırım ve İlhan (2010) tarafından güvenilirlik ve geçerliliği yapılan 17 maddelik ölçek kullanılmıştır.

### C- Toplumsal Cinsiyet Algısı Ölçeği

Altınova ve Duyan (2013) tarafından geliştirilen ve geçerlilik güvenilirlik çalışması yapılan Toplumsal Cinsiyet Algısı Ölçeği, özellikle yetişkinlere uygulanabilecek biçimde geliştirilmiş bir ölçek olup, bireylerin değişik alanlara ilişkin toplumsal cinsiyet rollerini nasıl algıladıklarıyla ilgili tutumlarını ölçme özelliğine sahiptir (21). Geliştirilen bu ölçekte toplam 25 madde bulunmaktadır. Maddelerin 10'u olumlu, 15'i olumsuz olarak yazılmıştır. Beşli Likert şeklinde oluşturulan ölçekte maddelerde belirtilen düşünceye, bireylerden "tamamen katılıyorum (5), katılıyorum (4), kararsızım (3), katılmıyorum (2), tamamen katılmıyorum (1) olmak üzere beş derecede görüş bildirmeleri istenmekte, olumsuz maddeler tersten hesaplanmaktadır. Ölçekte 2, 4, 6, 9, 10, 12, 15, 16, 17, 18, 19, 20, 21, 24. ve 25. maddeler olumsuz olup tersten hesaplanmaktadır. Buna göre, ölçekten alınabilecek puanlar 25- 125 aralığında olup, yüksek puanlar toplumsal cinsiyet algısının olumlu olduğunu ifade etmektedir. Ölçeğin Cronbach Alpha değeri 0.872 olarak bulunmuştur. Araştırmanın sonuçları, ölçüm aracının tek boyuttan oluştuğunu ve alfa güvenilirlik katsayılarının kabul edilebilir düzeyde olduğunu ortaya koymaktadır (22).

### Etik Konular

Araştırma kapsamında katılımcılara isimleri sorulmamış ve ankete de yazmaları istenmemiştir. Yapılacak çalışma hakkında öğrencilere bilgi verilmiş ve ankete başlamadan önce kişilerin sözlü onamları alınmıştır. Araştırmacı tarafından geliştirilen anket formu, okul yönetiminden alınan yazılı izinler ve Selçuk Üniversitesi Etik Kurulu'ndan alınan izin (2017/343) sonrasında uygulanmıştır. Araştırma bilimsel amacı dışında kullanılmayacaktır.

### Verilerin Değerlendirilmesi

Elde edilen veriler SPSS 17.0 (Statistical Package for Social Sciences for Windows) paket programı kullanılarak değerlendirilmiş, elde edilen verilerin yüzdeler ve sayılar ile değerlendirilmesi yanı sıra, Bağımsız gruplarda T testi, One – Way Anova testi ve Korelasyon analizi uygulanmıştır.

### Bulgular

Araştırmaya katılan öğrencilerin yaşları 17 ile 28 arasında değişmekte, aritmetik ortalamasının  $20.06 \pm 1.65$  olduğu görülmektedir. Öğrencilerin %78.6'lık bölümü kız öğrencilerden, %55.3'ünü Hemşirelik Bölümü öğrencilerinden oluşmaktadır. %36.1'i 1.sınıf, %25'i 4.sınıf öğrencisidir. %73.3'ü gelirini giderine denk olarak belirtmiş, büyük çoğunluğunun (%79.4) çekirdek aile yapısına sahip olduğu görülmüştür. %39.2'si daha önce İç Anadolu Bölgesinde, %43.6'sı il merkezinde yaşamıştır. %65'inin annesinin, %58.3'ünün babasının öğrenim durumu ilköğretim ve altı, büyük bir çoğunluğunun (%86.4) annesi ev hanımı, %35'inin babası serbest meslek sahibidir (Tablo 1). Babasının mesleğini diğer grubunda belirten 5 kişinin babası vefat etmiş, 2 kişi ise herhangi bir açıklama yapmamıştır.

Tablo 2 incelendiğinde erkek öğrencilerin Genel Özyeterlilik Ölçeği puan ortalamasının  $62.91 \pm 10.49$ , kız öğrencilerin Toplumsal Cinsiyet Algısı Ölçeği Puan ortalamasının  $101.80 \pm 12.23$  olduğu görülmektedir.

Tablo 3'e göre öğrencilerin öz yeterlilik düzeyleri benzerlik göstermekte, Beslenme ve Diyetetik Bölümü öğrencilerinin Toplumsal Cinsiyet Algısı Ölçeği puan ortalaması  $102.24 \pm 13.15$  iken, Hemşirelik Bölümü öğrencilerinin puan ortalamasının  $95.17 \pm 15.41$  olduğu ve bölümlere

**Tablo 1.** Öğrencilerin sosyo demografik özelliklerine göre dağılımı (Akşehir, 2017)

Yaş			Sınıf		n	%
≤18	62	17.2	1.sınıf		130	36.1
19-22	271	75.3	2.sınıf		84	23.3
23-26	25	6.9	3.sınıf		56	15.6
≥27	2	.6	4.sınıf		90	25.0
<b>Ortalama±SS:20.06±1.65 Min-Max: 17-28</b>						
Cinsiyet			Aile Tipi		n	%
Kız	283	78.6	Çekirdek		286	79.4
Erkek	77	21.4	Geniş		60	16.7
Bölüm			Parçalanmış		n	%
Hemşirelik	199	55.3	Daha Önce Yaşadığı Yerleşim Birimi		14	3.9
Beslenme ve Diyetetik	161	44.7	İl Merkezi		157	43.6
Ekonomik Durum			İlçe		n	%
Gelir Giderden Az	65	18.1	Kasaba-Köy		54	15.0
Gelir Gidere Denk	264	73.3	Babanın Öğrenim Durumu			
Gelir Giderden Çok	31	8.6	Okur-Yazar Değil		6	1.7
Daha Önce Yaşadığı Bölge			İlköğretim ve Altı		n	%
İç Anadolu	141	39.2	Ortaöğretim		210	58.3
Doğu Anadolu	24	6.7	Lisans ve Üstü		80	22.2
Ege	25	6.9	Babanın Mesleği			
Marmara	20	5.6	Çalışmıyor		20	5.6
Güneydoğu Anadolu	49	13.6	İşçi		74	20.6
Karadeniz	29	8.1	Memur		59	16.4
Akdeniz	72	20.0	Serbest Meslek		126	35.0
Annenin Öğrenim Durumu			Emekli		n	%
Okur-Yazar Değil	47	13.1	Diğer		74	20.6
İlköğretim ve Altı	234	65.0	Toplam		360	100.0
Ortaöğretim	57	15.8				
Lisans ve Üstü	22	6.1				
Annenin Mesleği						
Ev hanımı	311	86.4				
İşçi	19	5.3				
Memur	9	2.5				
Serbest Meslek	11	3.1				
Emekli	10	2.8				
<b>Toplam</b>	<b>360</b>	<b>100.0</b>				

**Tablo 2.** Öğrencilerin cinsiyetleri ile genel özyeterlilik ve toplumsal Cinsiyet Algısı Ölçeği puanlarının karşılaştırılması

Cinsiyet	Genel özyeterlilik ölçeği			Toplumsal cinsiyet algısı ölçeği		
	X± S.S	t	p	X± S.S	t	p
Kız	61.52±10.34	-1.033	.304	101.80±12.23	7.967	.000
Erkek	62.91±10.49			85.59±16.67		

\*Bağımsız Gruplarda T Testi uygulanmıştır.

**Tablo 3.** Öğrencilerin bölümleri ile genel özyeterlilik ve Toplumsal Cinsiyet Algısı Ölçeği puanlarının karşılaştırılması

Cinsiyet	Genel özyeterlilik ölçeği			Toplumsal cinsiyet algısı ölçeği		
	X± S.S	t	p	X± S.S	t	p
Kız	61.52±10.34	-1.033	.304	101.80±12.23	7.967	.000
Erkek	62.91±10.49			85.59±16.67		

\*Bağımsız Gruplarda T Testi uygulanmıştır.

**Tablo 4.** Öğrencilerin bazı sosyo demografik özellikleri ile Genel Özyeterlilik Ve Toplumsal Cinsiyet Algısı Ölçeği puanlarının karşılaştırılması

Sınıf	Min-Max		Ortalama±SS		Min-Max		Ortalama±SS	
	19-85		61.82±10.37		44-125		98.33±14.85	
	X± S.S	F	SD	p	X± S.S	F	SD	p
1.sınıf	61.08±10.69	2.624	3	.050	98.35±16.27	1.070	3	.362
2.sınıf	59.94±10.58				100.63±15.27			
3.sınıf	64.11±9.15				97.13±15.50			
4.sınıf	63.21±10.15				96.91±11.46			
<b>Ekonomik Durum</b>								
Gelir Giderden Az	61.22±10.80	.240	2	.786	98.52±15.55	.774	2	.462
Gelir Gidere Denk	62.05±10.06				97.92±14.50			
Gelir Giderden Çok	61.13±12.21				101.42±16.35			
<b>Aile Tipi</b>								
Çekirdek Aile	61.89±10.21	.363	2	.696	99.16±14.69	2.160	2	.117
Geniş Aile	61.07±10.46				95.22±15.37			
Parçalanmış Aile	63.57±13.63				94.86±14.42			
<b>Daha Önce Yaşadığı Bölge</b>								
İç Anadolu	60.72±11.12	1.189	6	.312	98.47±14.04	4.039	6	.001
Doğu Anadolu	63.29±9.27				92.63±15.65			
Ege Bölgesi	59.04±11.16				102.89±13.32			
Marmara Bölgesi	60.45±10.31				103.70±14.03			
Güneydoğu Anadolu Bölgesi	63.02±9.97				91.10±19.85			
Karadeniz Bölgesi	63.48±10.75				100.14±12.07			
Akdeniz Bölgesi	63.32±8.86				101.10±11.77			
<b>Daha Önce Yaşadığı Yerleşim Birimi</b>								
İl Merkezi	61.59±10.59	.597	2	.551	99.85±15.08	1.528	2	.218
İlçe	62.44±10.00				96.93±14.81			
Kasaba-Köy	60.74±10.81				97.78±14.11			
<b>Annenin Öğrenim Durumu</b>								
Okur-Yazar Değil	62.13±11.58	.371	3	.774	91.92±15.58	5.282	3	.001
İlköğretim ve Altı	62.09±10.13				98.39±13.53			
Ortaöğretim	61.07±10.75				103.35±15.24			
Lisans ve Üstü	60.09±9.74				98.41±20.63			
<b>Annenin Mesleği</b>								
Ev hanımı	61.93±10.55	.925	4	.450	97.72±14.97	1.122	4	.346
İşçi	61.68±6.84				100.84±14.14			
Memur	61.89±11.49				104.33±14.94			
Serbest Meslek	56.36±9.59				101.09±13.77			
Emekli	64.40±10.19				104.20±12.67			
<b>Babanın Öğrenim Durumu</b>								
Okur-Yazar Değil	60.50±9.94	.162	3	.922	87.33±17.17	1.567	3	.197
İlköğretim ve Altı	61.57±9.99				97.96±14.83			
Ortaöğretim	62.40±10.34				98.48±15.43			
Lisans ve Üstü	62.02±11.79				100.41±13.72			
<b>Babanın Mesleği</b>								
Çalışmıyor	60.25±9.19	.268	5	.930	95.65±14,12	1.609	5	.157
İşçi	61.84±9.15				100.70±13.67			
Memur	62.15±11.53				97.75±14.95			
Serbest Meslek	62.09±9.78				97.52±15.51			
Emekli	61.79±11.77				99.65±12.56			
Diğer	58.43±12.80				86.57±30.04			

\*One Way Anova Testi kullanılmıştır.

göre öğrencilerin Toplumsal Cinsiyet Algısı Ölçeğinden aldıkları puanların değiştiği görülmektedir.

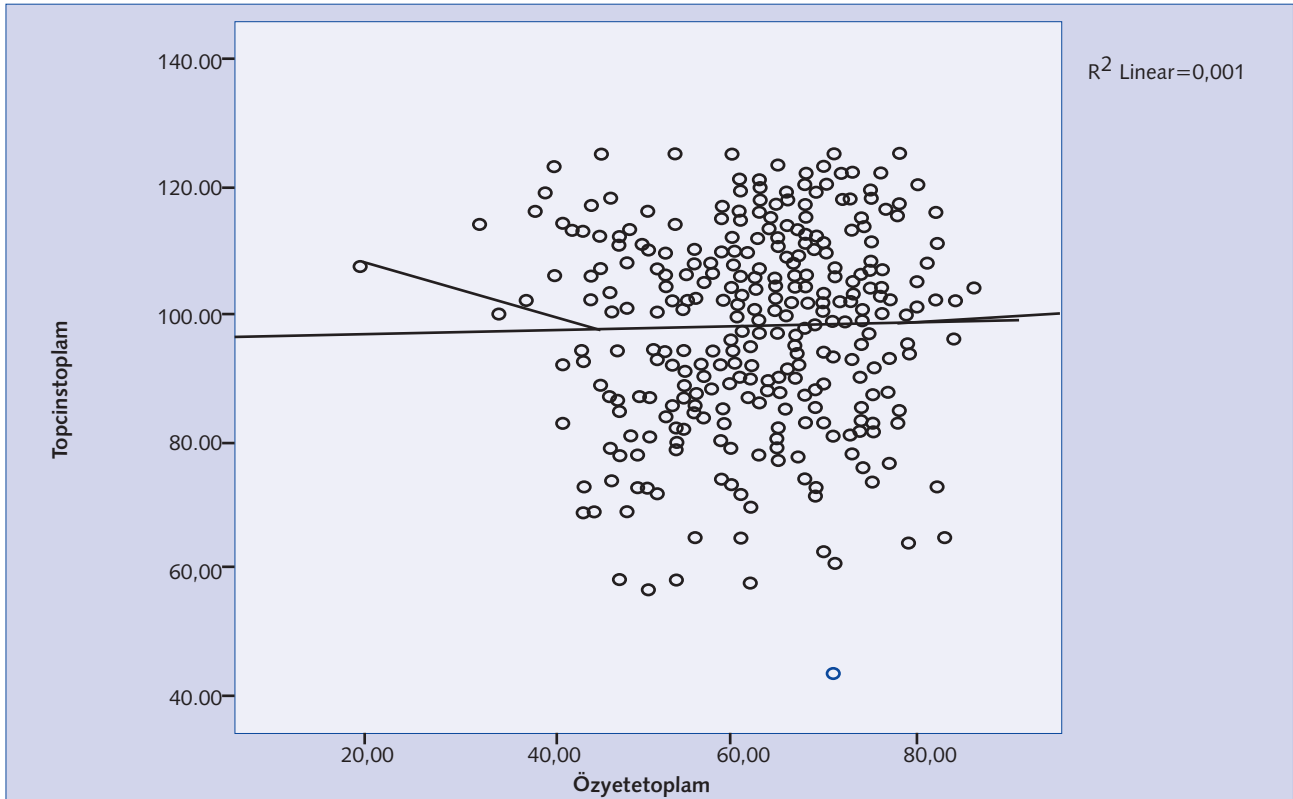
Tablo 4'e göre öğrencilerin Genel Özyeterlilik Ölçeği puanları 19 ile 85 arasında değişmekte, Genel Özyeterlilik Ölçeği aritmetik ortalamasının  $61.82 \pm 10.37$ , Toplumsal Cinsiyet Algısı Ölçeği aritmetik ortalamasının  $98.33 \pm 14.85$  olduğu görülmektedir. 3.sınıf öğrencilerinin Genel Özyeterlilik Ölçeği puan ortalaması  $64.11 \pm 9.15$ , 4.sınıf öğrencilerinin puan ortalaması  $63.21 \pm 10.15$ , 2.sınıf öğrencilerinin Toplumsal Cinsiyet Algısı Ölçeği puan ortalaması  $100.63 \pm 15.27$ , 1.sınıf öğrencilerinin  $98.35 \pm 16.27$ , 3.sınıf öğrencilerinin  $97.13 \pm 15.50$  olarak belirlenmiş, sınıflara göre öğrencilerin Genel Özyeterlilik Ölçeği ve Toplumsal Cinsiyet Algısı Ölçeği Puan ortalamalarının değişmediği saptanmıştır ( $>0.05$ ). Gelirleri giderlerine denk olanların Genel Özyeterlilik Ölçeği puan ortalaması  $62.05 \pm 10.06$  iken, gelirleri giderlerinden çok olanların Toplumsal Cinsiyet Algısı Ölçeği puan ortalaması  $101.42 \pm 16.35$ 'dir. Birbirine yakın yüzdeler ile babaları lisans ve üstü mezuniyete sahip olanların Genel Özyeterlilik Ölçeği puan ortalaması  $62.02 \pm 11.79$ , ortaöğretim mezunu olanların  $62.40 \pm 10.34$ , ilköğretim ve altı

mezuniyete sahip olanların puan ortalaması  $61.57 \pm 9.99$ 'dur. Babaları lisans ve üstü mezuniyete sahip olanların Toplumsal Cinsiyet Algısı Ölçeği puan ortalaması  $100.41 \pm 13.72$ , ilköğretim ve altı olanların  $97.96 \pm 14.83$ , okur yazar olmayanların  $87.33 \pm 17.17$  olarak saptanmıştır. Babasının mesleğini diğer grubunda belirtenlerin Genel Özyeterlilik Ölçeği puan ortalaması da, Toplumsal Cinsiyet Algısı Ölçeği puan ortalaması da düşük bulunmuştur.

Şekil 1'de öğrencilerinin öz yeterlilikleri ile toplumsal cinsiyet algıları arasındaki ilişki incelenmiş ve istatistiksel olarak anlamlı bir ilişki bulunmamıştır ( $r = .035$ ,  $p = .503$ ).

### Tartışma

Yapılan çalışmada öğrencilerin Genel Özyeterlilik Ölçeği puanları 19 ile 85 arasında değişmekte, Genel Özyeterlilik Ölçeği aritmetik ortalamasının  $61.82 \pm 10.37$ , Toplumsal Cinsiyet Algısı Ölçeği aritmetik ortalamasının  $98.33 \pm 14.85$  olduğu görülmektedir. Erkek öğrencilerin Genel Özyeterlilik Ölçeği puan ortalaması  $62.91 \pm 10.49$ , kız öğrencilerin  $61.52 \pm 10.34$ 'dür ve cinsiyetleri ile öğrencilerin özyeterlilik puanları arasında ilişki bulunmamaktadır ( $>0.05$ ). Bu çalışmadan farklı olarak Karadağ ve arkadaşlarının 382 sağlık yüksekokulu öğrencisi ile yaptıkları (2011)



Şekil 1. Öğrencilerin özyeterlilikleri ile toplumsal cinsiyet algılarının karşılaştırılması



çalışmada kız öğrencilerin öz etkililik-yeterlik toplam puan ortalamasının, erkek öğrencilerden yüksek olduğu ancak bu farklılığın da istatistiksel olarak anlamlı olmadığı belirlenmiştir (23). Özpuolat'ın 247 öğrenciye gerçekleştirdiği (2016) çalışmada da kız öğrencilerin Genel Özyeterlilik Ölçeği puan ortalamasının erkek öğrencilerden yüksek olduğu saptanmış, ancak istatistiksel olarak anlamlı bir ilişki bulunmamıştır (24).

Yapılan bu çalışmada kız öğrencilerin Toplumsal Cinsiyet Algısı Ölçeği Puan ortalamasının  $101.80 \pm 12.23$ , erkek öğrencilerin  $85.59 \pm 16.67$  olduğu ve toplumsal cinsiyet algısının öğrencilerin cinsiyetine göre farklılık gösterdiği saptanmıştır ( $<0.05$ ). Benzer biçimde Çetinkaya'nın 300 öğrenciyle yaptığı (2013) çalışmada cinsiyet ile toplumsal cinsiyet rollerine ilişkin tutum puanları arasında anlamlı bir farklılaşma bulunmuş, kızların toplumsal cinsiyet rollerine ilişkin tutum puanlarının erkeklere göre daha yüksek olduğu sonucuna ulaşılmıştır (25). Öngen ve Aytaç'ın 324 öğrenciyle yaptıkları (2013) çalışmada kız ve erkek öğrencilerin toplumsal cinsiyet rollerine ilişkin farklı tutum içinde oldukları, kızların erkeklere nazaran daha eşitlikçi tutum ve rollere, erkeklerin daha geleneksel cinsiyet rollerine sahip oldukları anlaşılmıştır (26). Özpuolat'ın 247 öğrenciye gerçekleştirdiği (2016) çalışmada kız öğrencilerin Toplumsal Cinsiyet Algısı Ölçeği puan ortalamasının  $95.84 \pm 11.54$ , erkek öğrencilerin puan ortalamasının  $72.09 \pm 14.18$  olduğu ve öğrencilerin toplumsal cinsiyet algısının cinsiyete göre değiştiği görülmüştür (24). Vefikuluçay ve arkadaşlarının Kafkas Üniversitesi'nde gerçekleştirdikleri (2007) araştırmada çalışma yaşamına ilişkin aynı önermelerde erkek öğrencilerin daha fazla geleneksel bakış açısına sahip oldukları belirlenmiştir (27). Kaplan ve arkadaşlarının 168 hemşirelik öğrencisiyle yaptıkları (2014) çalışmada, öğrencilerin kadına yönelik aile içi şiddet ve cinsiyet rollerine ilişkin tutumlarının toplumda var olan geleneksel görüş yönünde olduğu tespit edilmiş, kız öğrencilerin şiddete ilişkin tutumunun erkek öğrencilere göre daha geleneksel olması dikkat çekici bulunmuş (28), Pınar ve arkadaşlarının 279 öğrenciyle yaptıkları (2008) çalışmada ise hem kız hem de erkek öğrencilerin geleneksel bakış açısına sahip oldukları belirlenmiştir (29).

Yapılan bu çalışmada öğrencilerin öz yeterlilik düzeyleri benzerlik göstermektedir. Hemşirelik

bölümü öğrencilerinin Genel Özyeterlilik Ölçeği puan ortalaması  $62.16 \pm 10.03$  iken, Beslenme ve Diyetetik Bölümü öğrencilerinin ortalaması  $61.39 \pm 10.79$  bulunmuş, istatistiksel olarak anlamlı bir fark saptanmamıştır ( $>0.05$ ). Bu çalışmaya benzer olarak Uysal ve Kösemen'in Abant İzzet Baysal Üniversitesi Eğitim Fakültesinde öğrenim görmekte olan 117 öğretmen adayı ile yaptıkları (2013) çalışmada, öğretmen adaylarının genel öz yeterliliklerinin öğrenim gördükleri bölüme göre değişmediği bulgusuna ulaşılmıştır (30). Yiğitbaş ve Yetkin'in 240 öğrenciyle yaptıkları (2003) çalışmada da bölümler arasındaki puan farklarının önemli olmadığı, yalnızca 4. sınıftaki Sağlık Memurluğu Bölümü öğrencilerinin puanının Hemşirelik Bölümü öğrencilerinin puanından önemli bir biçimde yüksek olduğu belirlenmiştir (31).

Yapılan bu çalışmada Marmara bölgesinde yaşayanların Toplumsal Cinsiyet Algısı Ölçeği puan ortalaması  $103.70 \pm 14.03$ , Ege bölgesinde yaşayanların  $102.89 \pm 13.32$  olarak bulunmuştur. Güneydoğu Anadolu bölgesinde yaşayanların Toplumsal Cinsiyet Algısı Ölçeği puan ortalaması ise  $91.10 \pm 19.85$  olarak saptanmış, öğrencilerin daha önce yaşadıkları bölgelere göre toplumsal cinsiyet algılarının değiştiği, yapılan post hoc testi sonucunda ise farkın Güneydoğu Anadolu bölgesinden gelen öğrencilerden kaynaklandığı görülmüştür ( $<0.05$ ). Öğrencilerin daha önce yaşadığı yerleşim birimlerine göre ise Toplumsal Cinsiyet Algısı Ölçeğinden aldıkları puanların birbirine yakın özellik gösterdiği ve farkın istatistiksel olarak anlam oluşturacak düzeyde olmadığı belirlenmiştir ( $>0.05$ ). Öngen ve Aytaç'ın 324 öğrenciyle yaptıkları (2013) çalışmada eşitlikçi cinsiyet rolü ve kadın cinsiyet rolüne yönelik tutumların, öğrencilerin doğum yerine göre farklılık gösterdiği, diğer bir ifade ile kent doğumlu olan kişilerin ortalamalarının, kır doğumlu olan kişilere göre daha yüksek bir farklılık yarattığı saptanmıştır (26). Kaya ve Uysal'ın 968 kişiyle gerçekleştirdikleri (2015) çalışmada yaşamının büyük çoğunluğu kırsal çevrede geçenlerin "eşitlikçi cinsiyet" rolüne ilişkin tutumu, kentsel çevrede geçirenlerin tutumundan daha düşük bulunmuş, toplumsal cinsiyet rolü tutumları ile sosyal çevre değişkeni arasındaki ilişkilerin kentsel çevre lehine yüksek olduğu belirlenmiştir (32). Pınar ve arkadaşlarının 279 öğrenciyle yaptıkları (2008) çalışmada kırsal



bölgeden gelen grubun, şehirde yaşayan gruba göre geleneksel yapıyı daha fazla benimsedikleri görülmüştür, ancak aralarında istatistiksel olarak anlamlı farklılık bulunmamıştır (29).

Yapılan çalışmada anneleri orta öğretim düzeyinde mezuniyete sahip olanların Toplumsal Cinsiyet Algısı Ölçeği puan ortalaması  $103.35 \pm 15.24$  olarak bulunmuş, öğrencilerin toplumsal cinsiyet algılarının annelerinin öğrenim durumuna göre değiştiği ( $<0.05$ ), farkın okuryazar olmayan annelerden kaynaklandığı, annelerin çalışma durumunun ise herhangi bir fark oluşturmadığı saptanmıştır ( $>0.05$ ). Bu çalışmadan farklı olarak Öngen ve Aytaç'ın 324 öğrenciyle yaptıkları (2013) çalışmada annenin iş durumunun yani çalışıyor ya da çalışmıyor olmalarının öğrencilerin toplumsal cinsiyet rolleri tutumunu etkilediği, annenin iş durumunun toplumsal cinsiyet rolleri tutumunu pozitif yönde etkilediği anlaşılmıştır (26). Beyazıt ve Mağden'in Psikoloji Bölümü'nde öğrenim gören 74 erkek öğrenciyle yaptıkları (2015) çalışmada ise Aşırı Cinsiyet İdeolojisi Ölçeği (ACİÖ) puanlarının katılımcıların annelerinin çalışıp çalışmamasına göre farklılaştığı tespit edilmiş, anneleri çalışmayan katılımcıların ACİÖ puanlarının, anneleri çalışan katılımcılara göre daha yüksek olduğu görülmüştür (33). Pınar ve arkadaşlarının 279 öğrenciyle yaptıkları (2008) çalışmada da annenin çalışma durumunun öğrencilerin kadın-erkek anlayışı tutumları üzerinde etkili olduğu, annesi üniversite mezunu olan grubun daha modern kadın-erkek anlayışına sahip olduğu belirlenmiştir (29). Yine benzer biçimde Çetinkaya'nın 300 öğrenciyle yaptığı (2013) çalışmada öğrencilerin annelerin eğitim durumuna göre toplumsal cinsiyet rollerine ilişkin tutum puanlarının anlamlı bir biçimde farklılaştığı, bu farklılaşmanın annenin eğitimi ilkököl ve lise olan öğrenciler lehine anlamlı olduğu, anne eğitim durumu ilkököl ve lise mezunu olan öğrencilerin toplumsal cinsiyet rollerine ilişkin daha eşitlikçi tutuma sahip oldukları belirtilmiştir (25).

Yapılan çalışmada öğrencilerinin öz yeterlilikleri ile toplumsal cinsiyet algıları arasındaki ilişki incelenmiş ve istatistiksel olarak bir ilişki olmadığı saptanmıştır ( $r = .035$ ,  $p: .503$ ). Bulunan bu sonuçtan farklı olarak Özpulat'ın 247 öğrenciye gerçekleştirdiği (2016) çalışmada öğrencilerin öz-yeterlilik düzeyleri ile toplumsal cinsiyet algıları arasında ilişki olduğu, özyeterlilik düzeyi yüksek olan öğrencilerin toplumsal cinsiyet algılarının

daha fazla olduğu ortaya konmuş (24), ancak yapılan litaretür taraması sonucunda öz yeterlilikleri ile toplumsal cinsiyet algıları arasındaki ilişkiyi inceleyen başka bir çalışma bulunamamıştır.

## Sonuç

Yapılan bu çalışma sonucunda; cinsiyet ile öğrencilerin özyeterlilik puanları arasında ilişki bulunmadığı, ancak kız öğrencilerin toplumsal cinsiyet algısının erkek öğrencilerden yüksek olduğu ve toplumsal cinsiyet algısının öğrencilerin cinsiyetine göre farklılık gösterdiği saptanmıştır. Öğrencilerin bölümlerine göre öz yeterlilik düzeyleri benzerlik göstermekte, Beslenme ve Diyetetik Bölümü öğrencilerinin toplumsal cinsiyet algısının Hemşirelik Bölümü öğrencilerinden yüksek olduğu ve bölümlere göre öğrencilerin toplumsal cinsiyet algısının değiştiği görülmektedir. Daha önce yaşadıkları bölgelere göre de öğrencilerin toplumsal cinsiyet algıları değişmektedir. Daha önce yaşadığı yerleşim birimlerine göre ise öğrencilerin toplumsal cinsiyet algılarının birbirine yakın özellik gösterdiği ve farkın istatistiksel olarak anlamlı fark yaratacak düzeyde olmadığı belirlenmiştir. Ayrıca öğrencilerin toplumsal cinsiyet algılarının annelerinin öğrenim durumuna göre değiştiği, farkın okuryazar olmayan annelerden kaynaklandığı, annelerin çalışma durumunun ise herhangi bir fark oluşturmadığı saptanmıştır. Öğrencilerin özyeterlilikleri ile toplumsal cinsiyet algıları arasında ilişki bulunmaması da diğer bir çarpıcı sonuç olarak görülebilir.

Bireylerin öz-yeterliliklerinin ve toplumsal cinsiyet algılarının yüksek olması, toplumun daha eşitlikçi, başarılı ve kalitesi yüksek bir yaşam sürdürmelerinde oldukça etkilidir.

Elde edilen bulgular kadınların eğitiminin ne kadar önemli olduğunu bir kez daha gözler önüne sermektedir. Özellikle doğu ve güneydoğu bölgelerinde yer alan yerleşim birimleri hedef alınarak ve ilköğretim dönemlerinden başlanarak çocukların toplumsal cinsiyet algısını geliştirmeye yönelik eğitimlerin düzenlenmesi, bu konuda sağlık personeli-okul-öğretmen işbirliğinin artırılması, annelere de toplumsal cinsiyet algılarını geliştirmeye yönelik eğitim programlarının düzenlenmesi, küçük yaşlardan başlanarak çocukların toplumsal cinsiyet algılarını artırmada, önemini kavramalarında etkili olabilir. Ayrıca üniversite öğrencilerine yönelik

sempozyum/kongre vs bilimsel etkinliklerin düzenlenmesi ve öncelikle öğrencilerin bu faaliyetlerde aktif rol almalarının sağlanması, geleceğin anne ve babalarının toplumsal cinsiyet algılarının artırılmasında yararlı olabilir.

**İletişim:** Funda Özpulat

**E-posta:** funda-ozpulat@hotmail.com

### Kaynaklar

1. World Health Organization. Gender, equity and human rights. Erişim: <http://www.who.int/gender-equity-rights/understanding/gender-definition/en/> Erişim tarihi:28:12:2017.
2. Aydiner Boylu A, Ayan H, Bilgin İ. Toplumsal cinsiyet ve ev teknolojilerinin kullanımına etkisi. İnsan ve Toplum Bilimleri Araştırmaları Dergisi 2016; 5(4): 955-965.
3. Seçgin F, Tural A. Sınıf öğretmenliği bölümü öğretmen adaylarının toplumsal cinsiyet rollerine ilişkin tutumları. e-Journal of New World Sciences Academy EducationSciences 2011; 6(4):2446-2458.
4. Marshall BL. Configuring Gender: Explorations in Theory and Politics. Canada: Canadian Copyright Licensing Agency (CANCOPY), 2000:1-50.
5. Akın A. Toplumsal cinsiyet (gender) ayrımcılığı ve sağlık. Toplum Hekimliği Bülteni 2007; 26(2): 1-9.
6. Sayer H. Toplumsal cinsiyet eşitliğine erkeklerin katılımı. T.C. Başbakanlık Kadının Statüsü Genel Müdürlüğü. Afşaroğlu Matbaası. Ankara, 2011.
7. Özvarış ŞB. Toplumsal cinsiyet, kadın ve sağlık. Hacettepe Tıp Dergisi 2008; 39:168-174.
8. Alptekin D. Çelişik duygularda toplumsal cinsiyet ayrımcılığı sorgusu: Üniversite gençliğinin cinsiyet algısına dair bir araştırma. Selçuk Üniversitesi Sosyal Bilimler Enstitüsü Dergisi 2014; 32: 203-211.
9. Bingöl O. Toplumsal cinsiyet olgusu ve Türkiye'de kadınlık. KMÜ Sosyal ve Ekonomik Araştırmalar Dergisi 2014;16(Özel Sayı I):108-114.
10. Dinç Kahraman S. Kadınların toplumsal cinsiyet eşitsizliğine yönelik görüşlerinin belirlenmesi. DEUHYO ED 2010; 3(1): 30-35.
11. Mora N. Kitle iletişim araçlarında yeniden üretilen cinsiyetçilik ve toplumda yansımaları. Uluslararası İnsan Bilimleri Dergisi 2006;2(1):1-7.
12. Schwarzer R, Fuchs R. Changing risk behaviors and adopting health behaviors the role of self-efficacy beliefs. A Bandura(ed). Self-efficacy in changing societies. New York: Cambridge University Press, 1995:259-288.
13. Dellinger AB, Bobbett JJ, Olivier DF, Ellet CD. Measuring teachers self-efficacy beliefs: Development and use of the TEBS-Self. Teaching and Teacher Education 2008;24(3):751- 766.
14. Bandura A. Self-efficacy mechanism in human agency. American Psychologist 1982; 32(2):122-147.
15. Kenny RF, Park CL, Van Neste-Kenny JMC, Burton P, Qayyum A. Using self-efficacy to assess the readiness of nursing educators ve students for mobile learning. IRRODL 2012; 13(3):277-296.
16. Karadağ E, Aksoy Derya Y, Ucuzal M. Sağlık yüksekokulu öğrencilerinin öz etkililik-yeterlik düzeyleri. Maltepe Üniversitesi Hemşirelik Bilim ve Sanatı Dergisi 2009;4(1):13-20.
17. Sherer M, Adams CH. Construct validation of the self-efficacy scale. Psychol Rep 1983; 53:899-902.
18. Gözüm S, Aksayan S. Öz-etkililik yeterlilik ölçeğinin türkçe formunun güvenilirlik ve geçerliliği. Atatürk Üniversitesi HYO Dergisi 1999;(2):21-34.
19. Özalp Türetgen İ. Kendini ayarlama, öz etkinlik ve dominantlık özellikleriyle birlikte cinsiyet değişkenlerinin lider olarak algılanmadaki etkisini deneysel ve alan çalışmalarında incelenmesi. İstanbul Üniversitesi Sosyal Bilimler Enstitüsü Psikoloji Anabilim dalı, Yayınlanmamış Doktora Tezi, 2005, İstanbul.
20. Yıldırım F, İlhan İÖ. Genel özyeterlilik ölçeği Türkçe formunun geçerlik ve güvenilirlik çalışması. Türk Psikiyatri Dergisi 2010;21(4):301-308.
21. Altuntaş O, Altınova HH. Toplumsal cinsiyet algısı ile sosyo-ekonomik değişkenler arasındaki ilişkinin belirlenmesi. Turkish Studies 2015;10(6):83-100.
22. Altınova HH, Duyan V. Toplumsal cinsiyet algısı ölçeğinin geçerlik güvenilirlik çalışması. Toplum ve Sosyal Hizmet 2013;24(2):9-22.
23. Karadağ E, Aksoy Derya Y, Ucuzal M. Sağlık yüksekokulu öğrencilerinin öz etkililik-yeterlik düzeyleri. Maltepe Üniversitesi Hemşirelik Bilim ve Sanatı Dergisi 2011;4(1):13-20.
24. Özpulat F. Üniversite öğrencilerinin öz yeterlilik düzeyi ile toplumsal cinsiyet algısı ilişkisi: Beyşehir örneği. International Journal of Human Sciences 2016; 13(1): 1222-1232.
25. Kodan Çetinkaya S. Üniversite öğrencilerinin şiddet eğilimlerinin ve toplumsal cinsiyet rollerine ilişkin tutumlarının incelenmesi. Nesne 2013;1(2):21-43.
26. Öngen B, Aytaç S. Üniversite öğrencilerinin toplumsal cinsiyet rollerine ilişkin tutumları ve yaşam değerleri ilişkisi. Sosyoloji Konferansları 2013;48(2):1-18.
27. Vefikuluçay D, Demirel S, Taşkın L, Eroğlu K. Kafkas üniversitesi son sınıf öğrencilerinin toplumsal cinsiyet rollerine ilişkin bakış açıları. Hacettepe Üniversitesi Hemşirelik Yüksekokulu Dergisi 2007;14(2):12-27.
28. Kaplan S, Akalın A, Pınar G, Yılmaz T. Hemşirelik öğrencilerinin kadına yönelik aile içi şiddet ve aile içi şiddette mesleki rollerine ilişkin tutumları. Yıldırım Beyazıt Üniversitesi Sağlık Bilimleri Fakültesi Hemşirelik E-Dergisi 2014;2(1):26-35.
29. Pınar G, Taşkın L, Eroğlu K. Başkent üniversitesi öğrenci yurdunda kalan gençlerin toplumsal cinsiyet rol kalıplarına ilişkin tutumları. Sağlık Bilimleri Fakültesi Hemşirelik Dergisi 2008: 47-57.
30. Uysal İ, Kösemen S. Öğretmen adaylarının genel öz-yeterlilik inançlarının incelenmesi. Eğitim ve Öğretim Araştırmaları Dergisi, 2013;2(2):217-226.
31. Yiğitbaş Ç, Yetkin A. Sağlık yüksekokulu öğrencilerinin öz-etkililik-yeterlik düzeyinin değerlendirilmesi. C. Ü. Hemşirelik Yüksek Okulu Dergisi 2003;7(1):6-13.
32. Kaya FŞ, Uysal V. Günümüzde dindarlık ve toplumsal cinsiyet rolü algıları üstüne bir araştırma. Uluslararası Sosyal Araştırmalar Dergisi 2015;8(36):646-662.
33. Beyazıt U, Mağden D. Üniversitede öğrenim gören erkek öğrencilerde aşırı cinsiyet ideolojisi ve babalık rolü algısı arasındaki ilişkinin incelenmesi. Sosyal Bilimler Dergisi 2015;8(2):2017-229.