

TÜRKİYE'DE GELİR DAĞILIMININ TOPLANMA ORANI YÖNTEMİYLE ANALİZİ

Cem DOĞAN

Mustafa Kemal Üniversitesi
İktisadi ve İdari Bilimler Fakültesi İktisat Bölümü
cdogan2002@yahoo.com

Murat TEK

Mustafa Kemal Üniversitesi
İktisadi ve İdari Bilimler Fakültesi Kamu Yönetimi Bölümü
murattek23@gmail.com

THE ANALYSIS OF INCOME DISTRIBUTION USING METHOD OF CONCENTRATION RATIO

Özet

Ünlü iktisatçı Simon Kuznets her ne kadar ekonomik gelişme evrelerinin başlangıç aşamalarında gelir adaletsizliğinin olabileceğini ancak daha sonraki süreçlerde ekonomik büyüme ile birlikte bu sorunun giderileceğini ifade etmiş olsa da Sanayi Devrimi'nden bu yana küresel ekonomi bütünsel olarak büyümüş ancak gelir dağılımındaki eşitsizlikler ortadan kalkmamıştır.

Gelir dağılımında eşitsizlik sorunu Türkiye açısından da güncelliğini sürekli olarak koruyan sorunlardan biridir. Muhtelif tarihlerde yapılmış incelemeler kişisel, fonksiyonel, bölgesel ve benzeri kriterler açısından Türkiye'de dengesiz bir gelir dağılımı olduğunu ortaya koymaktadır.

Bu çalışmada söz konusu incelemelerden elde edilen bulgular genel olarak irdelenmiş, ardından 2002 yılından itibaren TÜİK tarafından yapılan araştırma sonuçları Toplanma Oranı Yöntemi kullanmak suretiyle analiz edilmiştir. Toplanma Oranı Yöntemi gelir, sermaye, toprak gibi iktisadi faktörlerin bireyler arasında eşit dağılıp dağılmadığının ölçümüne olanak sağlayan bir yöntemdir. Yöntemin kullanımı için gelir ve hale halkı gelirlerine ilişkin toplanma serileri oluşturulmuş, ardından toplanma oranları hesaplanmıştır. Buna göre Türkiye'de 2002 – 2005 yılları arasında gelir dağılımındaki eşitsizliklerin görece olarak azaldığı ancak gelir adaletsizliklerinin hala önemli bir sorun olarak varlığını koruduğu görülmektedir.

Anahtar Kelimeler: Türkiye, Gelir Dağılımı, Toplanma Oranı Yöntemi.

Abstract

Simon Kuznets indicated that unjust income distribution may be observed at the beginning of the economical development but the problem may be solved through the economical growth. But the unjust income distribution still continues

although the global economy growth is being observed since Industrial Revolution.

Unjust income distribution is also observed in Turkey. The examinations carried out at various dates prove evidence to this assumption.

In our study, the findings of the abovementioned examinations are summarized and the results of the examinations carried out by TSI (Turkish Statistical Institute) since the year 2002 have been analyzed through method of concentration ratio. Concentration ratio enables to measure if the variants such as income, capital, and land are equally distributed among the individuals. When using this method, the series are created for income and household income and the average rates are calculated. According to this, it is seen that the unjust income distribution in Turkey between the years 2002 – 2005 have comparatively decreased but unjust income distribution still continues to be an important problem in the country.

Keywords: Turkey, Income Distribution, Method of Concentration Ratio.

1. Giriř

Ülkeler, ÷lke ierisindeki bölgeler, sınıflar ve bireyler arasındaki eřitsizliklerin tarihi neredeyse insanlıđın tarihi ile yařıttır. Ancak bu uzun gemiř ierisinde endüstrileřme ađı ile birlikte geliřen kapitalist sistem çerevesinde oluřan sosyo ekonomik iklim sorunun mahiyetinin derinleřmesine neden olmuřtur. Kapitalizm öncesi mevcut iktisadi ve siyasi yapılanma biçimlerinin geimlik nitelikte olması, emek, sermaye ve teknoloji gibi faktörlerin görelisi geri karakteri, iř bölümü ve uzmanlařma derecesinin yetersizliđi gibi etkenler yaratılan zenginliđi de sınırlamıřtır. Zenginliđin sınırlı olması ise bölüřüm sorunlarının boyutunu daraltmıřtır. Oysa Sanayi Devrimi kořullarında ortaya ıkan fabrika sistemi, hızla artan icat ve buluřlar sayesinde geliřtirilen yeni teknolojiler daha kısa zamanda daha fazla üretim yapılmasına olanak sađlamıř, ancak deđiřen mülkiyet iliřkileri sürecinde toplumlar, sınıflar ve bireyler arasındaki eřitsizlikler eřitlenmiřtir.

Türkiye’de bu açıdan benzeri sorunlara sahip bir ÷lke konumundadır. Türkiye’deki gelir dađılımı sorunu her ne kadar benzeri geliřmiřlik kategorisine dâhil edildiđi kimi Latin Amerika ÷lkelerinden daha iyi olsa da özellikle AB ÷lkeleri ile kıyaslandıđında oldukça geri bir noktadadır. Türkiye’nin gelir dađılımı açısından böylesi bir konumda olmasının en önemli nedenlerinden biri 1980’lerden sonra benimsenen iktisat politikalarıdır. O dönemden itibaren ihracata dayalı bir kalkınma anlayıřının benimsenmesi ve 1990’ların sonuna kadar borlanmanın olađan bir kamu geliri olarak kabul edilmesi gelir dađılımındaki

eřitsizliklerin ivme kazanmasına yol amıřtır. Söz konusu model gerevesinde ihra edilebilecek mal fazlası yaratabilmek için i talebin, ücret ve maařların uzunca bir süre baskılanması, aynı ama doėrultusunda enflasyonun bir ara olarak kullanılması zamanla gelir daėılımını önemli ölçüde bozmuřtur. Dolayısıyla istikrarsız bir ekonominin göstergesi olan enflasyon gelir daėılımında eřitsizliėe yol aan temel unsurlardan biri olup sermaye gelirleriyle emek gelirleri arasında emek aleyhine dengesizliėe yol aan en önemli aralar arasındadır (Bulir ve Gulde: 1995).

Bu tabloya vergi yükünün paylaşımındaki dengesizlikler, disiplini olmayan bir kamu maliyesi ve iř yaratamayan bir ekonomi de eklenince 1980'lerin ortalarından itibaren gelir daėılımındaki uçurum giderek büyümüřtür.

Ayrıca bu dönem zarfında gerekleřen bir takım toplumsal ve siyasal geliřmelere bakıldıėında gelir daėılımındaki eřitsizlik sorununun iktisadi boyutların ötesinde bir nitelik kazandıėı görölmektedir. Bununla birlikte 2000'li yılların hemen bařında ardı ardına yařanan iki büyük kriz sonrasında yařanan konjonktürel toparlanma süreci makro ekonomik göstergelerin geneline olduėu gibi gelir daėılımına da olumlu yansımıřtır. Söz konusu yansımaları TÜİK'in Hanehalkı Gelir Daėılımı Anketleri'nden izlemek olasıdır. Bu bağlamda alıřmanın amacı TÜİK verilerinin "Toplanma Oran Yöntemi" ile analiz edilmesi suretiyle gelir daėılımında 2000'li yıllarda gözlenen görel iyileřmenin seyrini ortaya koymaktır. Ancak diėer taraftan bilindiėi üzere TÜİK'in gelir daėılımı ile ilgili olarak yaptıėı alıřmalar bir takım kriterler aısından tartıřmalara yol amıřtır. alıřma bu kriterlerden hareketle gelir daėılımındaki düzelmenin mutlak mı yoksa konjonktürel bir durum mu olduėunu ortaya koymaya alıřmıřtır.

alıřmada TÜİK tarafından yapılan hane halkı gelir daėılımı anket soruları esas alındıėından bu alıřmaların sonuçlarının deėerlendirilebilmesi aısından uygun olduėu kabul edilen yöntemlerden birisi olan "Toplanma Oranı Yöntemi" esas alınmıřtır. İlgili yöntem gelirin nüfus dilimleri arasında paylaşımını belirlemeye alıřan "Lorenz Eğrisi" yaklaşımının temelini oluřturmaktadır. Bu itibarla alıřmada analize tabi tutulan deėiřkenler fert ve hanehalkı sayıları ile sayıların yıllar itibariyle gelirden aldıkları paylar olmuřtur.

2. Kuramsal ereve

Gelir daėılımı kavramının kuramsal alt yapısının biçimlendirildiėi dönemlerde soruna yönelik bakıř aısı büyük ölçüde gelirin bireyler

ve/veya faktör sahipleri arasındaki dağılımına yoğunlaşmıştır. Dolayısıyla uzun yıllar boyunca gelir dağılımı ile ilgili olarak yapılan çalışmalarda yaratılan hasılanın, üretimine katkı sağlayan emek, sermaye, girişimci ve toprak sahipleri arasında nasıl paylaşıldığı ve de nasıl paylaşılması gerektiği analiz edilmiştir. İktisat yazınında fonksiyonel gelir dağılımı olarak bilinen bu ilişki biçimine yönelik ilgi, hizmetler sektörünün gelişmesi, kadınların ekonomik hayata daha fazla katılımı, yoğunlaşan nüfus hareketleri, kır kent farklılaşması gibi nedenlerle birlikte farklı alanlara kaymaya başlamıştır. Bu itibarla, sermaye piyasalarının bütün dünya ölçeğinde yaygınlaşması ile birlikte emek faktörü sahiplerinin bu piyasalarda işlem gerçekleştirmeye başlaması, cinsiyete dayalı olarak yaşanan gelir farklılaşmaları, bölgesel ayrımlar gelir dağılımı arařtırmalarını fonksiyonel analizler dışında daha kapsamlı bir alana kanalize etmiştir. Ve bu gelişmelere baėlı olarak, gelirin; kişisel, bölgesel, sektörel, coėrafi, ırksal ve benzeri dağılımı üzerinde durulmaya başlanmıştır.

Diėer taraftan piyasa ilişkilerinin derinleşmesi, iş bölümü ve uzmanlaşmanın artması, ekonomik aktörlerin davranışsal alışkanlıklarını belirleyen unsurların deėişmesi gibi etkenler gelir dağılımı ile tüketim, yatırım, üretim ve tasarruf gibi iktisadi parametreler arasındaki ilişkinin şeklinin ve yönünün ne olduğuna dair merakı artırmıştır. Bilindiėi üzere gelir dağılımındaki adaletsizlikler sadece iktisadi deėil siyasal ve toplumsal açıdan da önemli sorunlar yaratmaktadır. Bundan dolayıdır ki artık günümüzde gelir dağılımındaki dengesizlikler ifade edildiğinde tek başına gelirin bireyler arasındaki eşitsiz dağılımından söz edilmemekte, ilgili sorun; gelir yoksulluėu, sosyal imkan yoksulluėu ve insani yoksulluk gibi yeni kavramlarla birlikte ele alınmaktadır (DPT, 2001).

Son olarak, gelir dağılımı ile işsizlik, sosyal denge ve demokrasi kültürü gibi niceliksel ve niteliksel deėerler arasındaki etkileşimin mevcudiyetine dair bulgular gelir dağılımı çalışmalarının kapsamını daha da genişletmiştir.

2.1. Gelir Daėılımının Başlıca Türleri

Gelirin ekonomik birimler arasındaki dağılımı farklı açılardan deėerlendirilebilir. Bu açıdan gelirin kadınlar ve erkekler, ırklar ve kıtalar arasında nasıl paylaşıldığını görmek mümkündür. Ancak literatürde daha sık karşılaşılan gelir dağılımı türleri; fonksiyonel, kişisel, sektörel ve bölgesel gelir dağılımlarıdır.

2.1.1. Fonksiyonel Gelir Dağılımı

Fonksiyonel gelir dağılımı, milli gelirin üretim faktörleri fiyatları cinsinden bölüşümünü ifade eder. Böylece, üretim faktörleri sahiplerinin üretime katılmaları karşılığında elde etmiş oldukları gelirler belirlenmiş olur. Başka bir boyutuyla fonksiyonel gelir dağılımı ülke içinde yaratılan gelirin ücret ve ücret dışı gelirler arasında nasıl pay edildiğini gösterir.

Fonksiyonel gelir dağılımının böylesi bir ayrıştırma ile analiz edilmesi, gelirin emek gelirleri ile emek dışı gelirler arasındaki bölüşümünü görmek açısından önem taşımaktadır. Böylelikle üretim süreci sonucunda ortaya çıkan gelirin üretim faktörleri ve sosyo-ekonomik gruplar arasındaki bölüşümünün taşıdığı öneme atıfta bulunulmaktadır. Ayrıca gelirin emek ve mülk sahipleri arasındaki bölüşümünün yanı sıra; emek geliri; ücret, maaş, yüksek yönetici geliri, mülk gelirleri ise kar, rant gelirleri gibi kendi alt bileşenlere ayrılarak, faktör payları konusunda daha ayrıntılı inceleme yapılabilir

2.1.2. Kişisel Gelir Dağılımı

Kişisel gelir dağılımı bireylerin veya tüketici birimlerinin genellikle bir boyunca elde ettikleri gelir miktarlarının tespit edilmesi suretiyle, bireyler arası gelir eşitsizliklerinin araştırılmasında kullanılan bir kavramdır.

Kişisel gelir dağılımı, toplam gelirin toplumu meydana getiren bireyler, aileler ve gruplar arasındaki dağılımını ifade eder. Bu niteliği itibariyle sosyo ekonomik eşitsizliklerin de bir göstergesi olan kişisel gelir dağılımı statik niteliktedir.

Kişisel gelir dağılımında gelir eşitsizliklerinin belirlenmesi açısından, fertlerin ya da hane gelirlerinin sahip oldukları büyüklükler önem taşır. Ayrıca kişisel gelirin dağılımı, gelir büyüklüğü dışında gelirin türüne, soysa-ekonomik gruplara, mesleklere, sektörler, bölgelere, yaş ve cinsiyete, eğitim durumlarına göre de tanımlanabilir. Kişisel gelir dağılımının analizi bir ülkede belirli bir dönemde yaratılan gelirin haneler veya kişiler arasında hangi biçimde paylaşıldığının ortaya konulması, hanelerin sosyo ekonomik konumlarının yapılarında zaman içinde meydana gelen değişikliklerin belirlenmesi gibi nedenlerle de önemlidir.

2.1.3. Sektörel Gelir Dağılımı

Sektörel gelir dağılımı, bir ekonomide yaratılan toplam hâsılının, iktisadi faaliyet kollarına göre dağılımını ifade etmek suretiyle çeşitli üretim sektörlerinin sosyal hâsıladan aldıkları payları gösterir. Başka bir ifadeyle sektörel gelir dağılımı, tarım, sanayi ve hizmet sektörlerinin

ulusal gelirden aldıkları payları, bunların uzun vadedeki seyirlerini, ulusal gelir dağılımındaki deęişikliklerin hangi sektörlerin lehine ya da aleyhine geliştiğini ortaya koyar.

2.1.4. Bölgesel Gelir Dağılımı

Bölgesel gelir dağılımı belirli bir coğrafyanın farklı bölgelerinde yaşayan bireylerin milli gelirden aldıkları payı gösterir. Bu nitelięi bakımından bölgesel gelir dağılımı bir ülkenin farklı bölgeleri arasındaki gelişmişlik ya da az gelişmişlik düzeylerini tespit etmeye imkân sağlar.

2.2. Gelir Dağılımındaki Eşitsizliklerin Ölçümü

İnsanların maddi hayatlarının devalılığını sağlayan iktisadi değerlerin bireyler, bölgeler ve ülkeler gibi birimler arasında dengeli dağılıp dağılmadığı sorunsalı neredeyse yüzyıllardır süregelen bir tartışma konusudur. Hatta bu konu tartışmanın da ötesinde insanlar arasındaki çatışmaların, savaşların esas nedenlerinden biri olarak da kabul edilmektedir. Bu bakımdan genel olarak “gelirin adaletsiz dağılımı” biçiminde ifade edilen bölüşüm eşitsizlikleri hemen hemen bütün sosyal bilimciler ve özellikle iktisatçılar açısından önemli çalışma konuları arasındadır. Söz konusu çalışmaların kritik ortak noktalarından biri gelirin dengesiz dağılımının hangi yöntemler kullanılarak tespit edileceğidir. Dolayısıyla maddi büyüklüklerin toplam birimler arasında adil dağılıp dağılmadığını analiz etmek için takip edilen yöntemler en az sorunun kendisi kadar önem taşımaktadır. Gelir eşitsizliğinin hesaplanması yöntemleri arasında farklar varmış gibi gözükse de aslında sonuç olarak hepsinin amacı var olan eşitsizliği veya adaletsizliği ortaya koyulmasıdır.

Eşitsizlik kavramını dengesizlik kavramının bir üst versiyonu olarak almak gerekir. Örneğin gelişmekte olan ülkeler açısından bakıldığında gelir gurupları arasında uçurumlar varken eşitsizlik ya da adaletten söz etmek mümkün gözükmemektedir. Çünkü eşitsizlik eşit olanlara ilişkin bir olgudur. İnsanların açlık sınırında olduğu yerlerde öncelikle giderilmesi gereken gelir dağılımındaki dengesizlikler veya çarpıklıklardır (Doęanoęlu ve Güçlü, 2001:64). Bu çerçeveden bakıldığında literatürde gelir dağılımını ölçmek için kullanılan çok sayıda ölçü bulunmaktadır. Bunlardan en çok bilinen ve yaygın olarak kullanılan bazıları şunlardır: Lorenz Eğrisi, Gini Katsayısı, Pareto Katsayısı, Deęişim Aralığı, Aralık Ölçüsü, Görelî Ortalama Sapma, Standart Sapma, Varyans, Logaritmik Varyans, Deęişim Katsayısı ve Atkinson eşitsizlik ölçüsüdür.

2.2.1. Lorenz Eğrisi

Lorenz eğrisi, gelirin yüzdesel paylaşım biçimini ifade etmektedir. Söz konusu eğrinin yatay ekseninde nüfus, dikey ekseninde de bu nüfusun elde ettiği gelir kümülatif olarak gösterilir.

Gelirin dağılımında mutlak bir eşitlik durumu söz konusu ise; bu ilgili nüfus dilimlerinin gelirden eşit ölçüde pay aldığı anlamına gelir ve bu durum grafiksel olarak “mutlak eşitlik doğrusu” üzerinde gösterilir. Başka bir ifadeyle; gelirin yüzdelik dilimleri ile nüfusun yüzdelik dilimleri arasında sürekli bir eşitlik hali var ise Lorenz eğrisi mutlak eşitlik doğrusu ile örtüşür ve 45 derecelik bir doğru biçimini alır. Gelir paylaşımında eşitsizlik olması halinde ise Lorenz eğrisi mutlak eşitlik doğrusundan uzaklaşmaya başlayarak sağa kayar.

2.2.2. Gini Katsayısı

Kişisel gelir dağılımını ölçmede en çok kullanılan yöntemlerden biri olan Gini katsayısı gelir eşitsizliğinin bir katsayı ile gösterimidir. Gini oranı, Lorenz eğrisine bağlı olup Lorenz Eğrisi ile köşegen arasında kalan alanın, köşegenin altında kalan toplam alana oranına eşittir. Gini oranının artması eşitsizliğin arttığını, azalması ise eşitsizliğin azaldığını gösterir.

Gini katsayısı 0 ile 1 arasında değişen değerler alır. Uç bir durum olarak bir toplumda herkes eşit gelir elde ediyorsa Gini katsayısı 0 değerini almakta ve yine uç bir durum olarak toplumdaki gelirler yalnız bir kişi tarafından alınmışsa Gini katsayısı 1'e eşit olmaktadır. Gini katsayısının değeri gelir düzeyinin büyüklüğüne değil, farklı gelir düzeyleri arasında kalan kişilerin sayısına bağlıdır.

2.2.3. Pareto Katsayısı

Pareto katsayısı, belirli bir gelir düzeyiyle bu geliri veya daha fazlasını elde edenlerin sayısı arasında belirli bir ilişki olduğu varsayımına dayanmaktadır. Bu katsayı, gelir düzeyi yükseldikçe kişilerin üst gelir grubuna yükselme olasılığının nasıl arttığını yaklaşık olarak gösteren bir ölçü olarak da yorumlanabilir.

2.2.4. Ters U Hipotezi

Kuznets tarafından 1955 yılında geliştirilen bu yöntemin temel hipotezi, gelir düzeyi arttıkça eşitsizliklerin önce artacağı sonrada azalacağı biçimindedir. Gelir düzeyi ile eşitsizlik arasındaki bu ilişki ters U hipotezi ve gelir dağılımını ile gelir düzeyini gösteren eğri ise,

Kuznets eğrisi olarak ifade edilmektedir. Kuznets'e göre tarım dışı sektörlerdeki verimlilik tarım sektöründen daha yüksektir. Bu durum tarımdan tarım dışı sektörler'e doğru bir istihdam akışına neden olacaktır. Söz konusu akış nedeniyle ortaya çıkan göç ile birlikte ilk etapta üretim artacak ancak buna karşılık gelir dağılımı bozulacaktır. Fakat elde edilen üretim artışının ilerleyen aşamaları, gelir dağılımının düzelmesini veya iyileşmesini beraberinde getirecektir.

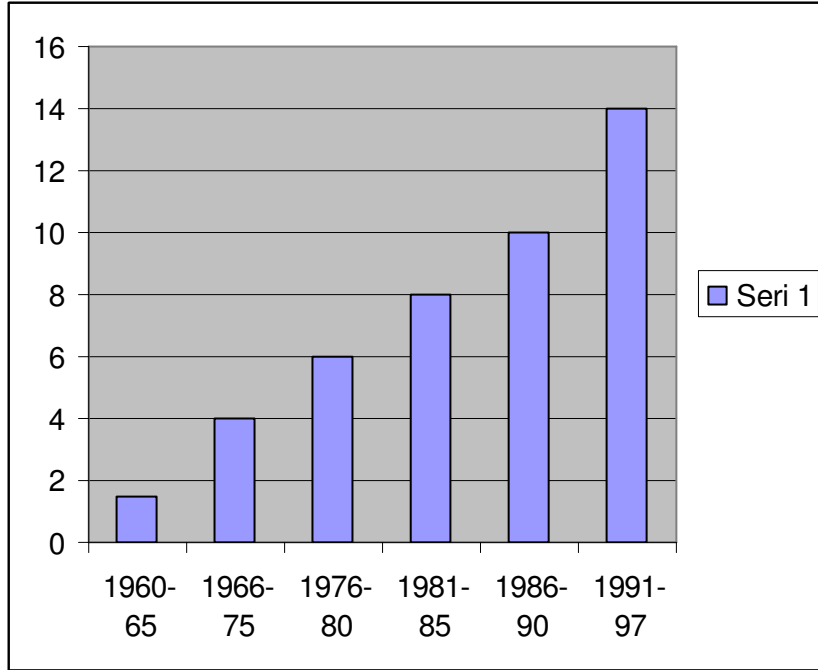
3. Yakın Dönem Dünyada Gelir Dağılımı ve Gelişimi

II. Dünya Savaşını takip eden ve 1970'li yılların başına kadar süren, yaklaşık 30 yıllık dönemde iktisadi büyüme ve gelişmeye paralel olarak gelir dağılımında birçok ülke açısından olumlu sayılabilecek gelişmeler meydana gelmiştir. Bu süreçte özellikle gelişmiş ülkelerde Gini katsayısında düşme eğilimi gözlenmiş, gelişmekte olan ülkelerde ise kimi dalgalanmalar olmakla birlikte olumlu değişimler yaşanmıştır. (Sundrum, 1992).

Ancak 1970'li yıllardaki Petrol Krizi ve devamında yaşanan stagflasyonist dönem, 1980'li yıllarda yaygınlaşan neo-liberal politikalar ve küreselleşme süreci Dünya'da gelir dağılımı açısından önemli problemler yaratmıştır. Tablo 1'den de görülebileceği gibi özellikle 1990'lardan itibaren gelir dağılımındaki eşitsizlik trendi daha da artmıştır. Bu konularda itibar edilebilecek güvenilir kaynaklardan biri de Birleşmiş Milletler Kalkınma Örgütü (UNDP) tarafından yayınlanan İnsani Gelişmişlik Raporlarıdır. (World Development Report). Bu raporlar incelendiğinde, kimi ülkelerde dönemsel olarak iyileşmeler görülse de birçok ülkede Gini katsayısında olumsuz bir eğilim olduğu görülmektedir.

Örneğin OECD ülkeleri açısından; 1970'li yılların ortalarından 1980'li yılların ortalarına dek olumlu şeyler söylenebilirse de, 1980'li yılların ortalarından 1990'lı yılların ortalarına kadar olumsuz bir eğilim olduğu açıktır (UN, 2001:19).

Grafik 1: Gelir Dağılımında Eşitsizlik Trendi



Kaynak: Giovanni Andrea ve Sampsa Kiiski, 2001

Nitekim Tablo 1'e göz atıldığında piyasa ekonomisinin etkinliğini hissettirdiği bazı gelişmiş ekonomilerde yaklaşık son otuz yıl içerisinde gelir dağılımının bozulduğu görülmektedir. Bu bakımdan gelir dağılımı bozulan Avustralya, Avusturya, Danimarka, Finlandiya, Yunanistan, İtalya, Portekiz, İsveç, İngiltere gibi ülkelerin AB üyesi, başta ABD olmak üzere Kanada ve Meksika'nın NAFTA üyesi olması manidardır. Bilindiği üzere her iki birleşme biçimi de sonuç itibariyle bir liberalizasyon projesidir. Özellikle dış ticaretle ilgili farklı veriler göz önünde tutulduğunda gerek AB ve gerekse NAFTA ülkelerinin dış ticaret hacimlerinin sürekli olarak artmakta olduğu bilinmektedir. Bununla birlikte, ne liberalizasyon ne de artan dış ticaret hacmi söz konusu ülkelerde gelir dağılımında eşitlik sağlayamamıştır.

Tablo 1: OECD Ülkelerindeki Kişisel Gelir Dağılımı (1980-2004 Gini Katsayısı)

Ülkeler	Yıllar			
	1980	1990	2000	2004
Avustralya	31.2	30.5	30.5	35.2
Avusturya	23.6	23.8	25.2	30.0
Kanada	28.7	28.3	30.1	33.1
Çek Cumhuriyeti	-	25.7	26.0	25.4
Danimarka	22.8	21.3	22.5	24.7
Finlandiya	20.7	22.8	26.1	26.9
Fransa	27.6	27.8	27.3	32.7
Almanya	-	28.3	27.7	28.3
Yunanistan	33.6	33.6	34.5	35.4
Macaristan	-	29.4	29.3	24.4
İrlanda	33.1	32.4	30.4	35.9
İtalya	30.6	34.8	34.7	36.8
Japonya	27.8	29.5	31.4	24.9
Meksika	45.1	52.0	48.0	54.6
Hollanda	23.4	25.5	25.1	32.6
Norveç	23.4	25.6	26.1	25.8
Polonya	-	38.9	36.7	31.6
Portekiz	-	35.9	35.6	38.5
İspanya	36.7	33.9	32.9	32.5
İsveç	19.9	21.1	24.3	25.0
İsviçre		-	26.7	33.1
Türkiye	43.5	49.1	43.9	40.0
İngiltere	28.6	31.2	32.6	32.6
ABD	33.8	36.1	35.7	40.8
OECD Ortalaması	29.3	30.9	31.0	31.0

Kaynak: OECD Verileri, (OECD, 2008) ve (UN, 2004)

Diğer taraftan tranformasyon ekonomilerinin sembolü olma niteliğini taşıyan Rusya'da 1987-1988 yıllarında 0,24 olan Gini katsayısı 1993-1995'te 0,48'e yükselmiştir (UN, 2000;6). Bu süreçte diğer Doğu Bloku ülkelerinin ve ardından Çin'in kapitalizme eklememesi ile birlikte gelir dağılımında şiddetli bozulmalar ortaya çıkmıştır. (Martin, 2006; 382). Ayrıca Afrika ve Güney Amerika ülkeleri açısından da gelir dağılımında iyileşme görülmediği aksine olumsuzlukların sürdüğü ifade edilmektedir. (Bourguignon vd., 2004; 3).

Kısaca dünya genelinde gelir dağılımındaki eşitsizlikler açısından 1950'lerden 1970'lerin ortalarına dek kimi olumlu gelişmeler olmakla birlikte 1970'lerin ortalarından itibaren gelir dağılımında bir bozulma olduğu söylenebilir. Ayrıca 1950'lerden 1990'lara dek geçen sürede Gini

katsayısının sadece 16 ülkede azalmıř olmasına karřılık 45 ülkede artmıř olması (UN, 2000; 6) gelir daęılımı eřitsizlięinin uzunca bir zamandır küresel bir sorun olduęunu göstermektedir.

4. Türkiye’de Gelir Daęılımı Çalıřmaları

Türkiye’de gelir daęılımına iliřkin düzenli arařtırmalar yapıldıęı söylenemez. Bugüne dek farklı kiři ve kurumlar tarafından bu yönde çalıřmalar olmakla birlikte, bu çalıřmalar saęlıklı, düzenli ve karřılařtırılabilir nitelikte deęildir. Türkiye’de gelir daęılımı konusunda yapılmıř ilk arařtırma, Ticaret Bakanlıęı Konjonktür Dairesi tarafından Ankara ve İstanbul’da yařayan iři ve memur ailelerine dönük olarak yapılan hane halkı gelir ve tüketim harcamaları anketidir. Söz konusu anketin kapsamı 1938 yılında 20 ile çıkarılmıř, 1953 yılında ise sonuçları aęısından daha somut bulgular elde edilen bir hanehalkı gelir ve harcama anketi uygulanmıřtır. Ardından J. Enos tarafından 1962 yılında DPT için bir rapor hazırlanmıř, raporda düşük, orta ve yüksek gelirli tarım grubu, ücretliler ve küçük esnaf, memur ve hizmetliler ve giriřimciler olmak üzere altı ekonomik ve sosyal grubun elde ettięi gelirler ve bu gelirlerin vergilendirilmesi analiz edilmiřtir. Raporda, Türkiye’de gelir ve vergileme oranları aęısından ciddi dengesizlikler olduęu bulgusuna ulařılmıřtır. Türkiye’de gelir daęılımı çalıřmalarından bir bařkası, 1963 yılında DPT tarafından Gelir Vergisi Beyannamelerine dayanılarak yapılmıřtır (TİK, 2004; Çavuşoęlu ve Hamurdan, 1966). Tuncer Bulutay ve arkadaşları tarafından 1968 yılına yönelik Siyasal Bilgiler Fakültesi bünyesinde (Bulutay vd., 1971) yapılan çalıřmayı, 1973 verilerine dayanarak DPT’de yapılan Gelir Daęılımı Arařtırması (DPT, 1976) ve Esmer ve arkadaşları tarafından gerçekleřtirilen 1986 yılına iliřkin çalıřmalar (Esmer ve dięerleri, 1986) izlemiřtir. Bu zaman aralıęı ięerisinde gelir daęılımı arařtırması özellięi tařımamakla birlikte bölüřümdeki geliřmeler konusunda ipucu verebilecek niteliklere sahip olan Alptekin Erdoğan’ın (1986) ve Süleyman Özmucur’un da (1986) isimlerini zikretmek gerekir. Erdoğan ücretlilerin ulusal gelirden aldıkları payların geliřimini saptamaya çalıřırken, Özmucur geliřtirdięi hesaplama yöntemiyle milli geliri ücret ve maař gelirlei, tarım gelirleri ve sermaye gelirleri olarak sınıflandırarak milli gelirin bölüřümünü tespit etmeye çalıřmıřtır.

DİE gelir daęılımı ile ilgili ilk çalıřmasını 1987 yılında gerçekleřtirmiř, daha sonra 1994 yılında Hanehalkı Gelir ve Tüketim Harcamaları Anketi sonuçlarını yayınlamıřtır. 2002 yılından itibaren Hanehalkı Bütçe Anketi, TÜİK tarafından düzenli olarak her yıl uygulanmaya bařlanmıřtır.

4.1. 1963–1994 Arařtırmalarından Elde Edilen Kimi Bulgular

1963 – 1994 arasında yapılan gelir daęılımı alıřmalarından elde edilen bulguları genel olarak deęerlendirmek suretiyle sorunun Türkiye aısından hangi boyutlarda olduęunu gözlemek mümkündür. Ancak veri seti, örneklem sayısı ve benzeri sorunlar nedeniyle söz konusu arařtırmaları karşılařtırmalı olarak deęerlendirme güçlüęü bulunmaktadır. Bununla birlikte gelir daęılımında zaman içerisinde meydana gelen düzelme ve/veya adaletsizlikleri 1973,1987 ve 1994 yılı arařtırmalarını diđerlerinden ayırarak izleyebiliriz. Çünkü bu tarihlerde yapılan arařtırmalar hem daha kapsamlı sonuçlar ortaya koymakta hem de karşılařtırılabilir nitelikler taşımaktadır.

4.1.1. Kiřisel Gelir Daęılımı

1973 yılında en düşük gelirli 1. %20'lik nüfus diliminin gelirden aldığı pay %3,5 iken bu oran 1987 yılında %5'e çıkmıř, 1994 yılında ise %4,86'ya gerilemiřtir. Orta gelirli kesim olarak kabul edilen 3. %20'lik kesimin aldığı gelir payları ise sırayla 12,5- 14,1- ve 12,6 olarak gerekleřmiřtir. En yüksek gelire sahip 5. %20'lik dilimin gelir payları ise 56–49,9 ve 54,9 olmuřtur. Bu oranlara bakıldıęında yapılacak tespitlerden ilki nüfus dilimleri arasındaki gelir uçurumunun önemli boyutlarda olduęu, ikinci olarak da gelir daęılımının 1990'larda düşük ve orta gelirliler aleyhine bozulduęudur. Nitekim gelir eřiřsizlięini ölçen Gini katsayısı aısından 1973'te 0.51 olan katsayı 1987'de 0.43'e gerilemiř, 1994 yılında ise tekrar artarak 0.49'a çıkmıřtır.

4.1.2. Kırsal ve Kentsel Gelir Daęılımı

1973–1994 yılları arasındaki kırsal ve kentsel gelir daęılımı sonuçları analiz edilmeden önce bir noktayı vurgulamakta yarar vardır. Bu da kırdan kente gö olgusudur. Bu itibarla 1973 yılında Türkiye nüfusunun yaklaşık %60'ı kırlarda yařarken 1994 yılında bu oran %40'lar düzeyine gerilemiřtir. Ve bu gelişmenin bir sonucu olarak gelir de kentlerde yoğunlařmaya bařlamıřtır. Böylelikle kır ve kent arasında hem demografik hem de gelirin daęılımı aısından bir ayrıřma ortaya çıkmıřtır.

Tablo 2. 1973–1994 Yılları Arasında Kırsal ve Kent İtibariyle Gelir Dağılımı

	1973		1987		1994	
	Hane	Gelir	Hane	Gelir	Hane	Gelir
Kırsal	61,5	53,0	47,5	40,8	43,8	31,1
Kent	38,5	47,0	52,5	59,2	56,2	68,9

Kaynak: 1973, 1987, 1994 Gelir Dağılımı Arařtırmaları, DİE

4.1.3. Bölgesel Gelir Dağılımı

Hanehalkı ve kullanılabilir gelirin coğrafi bölgelere dağılımı göz önünde tutulduğunda Türkiye'nin Doğu ve Güneydoğu bölgelerinin büyümenin merkezi olan Marmara Bölgesine göre oldukça geri kalmış oldukları görülmektedir.

Tablo 3. 1973–1994 Yılları Arasında Bölgeler İtibariyle Gelir Dağılımı

Coğrafi Bölgeler	1973		1987		1994	
	Hane(%)	Gelir(%)	Hane(%)	Gelir(%)	Hane(%)	Gelir(%)
Ege ve Marmara	33,78	37,73	36,96	44,99	42,26	52,48
Akdeniz	15,18	13,15	13,44	10,66	12,48	11,06
İç Anadolu	21,98	23,47	24,27	21,52	17,91	15,42
Karadeniz	14,5	15,76	10,6	8,92	12,81	10,86
Doğu ve Güneydoğu	14,46	9,89	14,72	13,91	14,55	10,18
Toplam	100	100	100	100	100	100

Kaynak: 1973, 1987, 1994 Gelir Dağılımı Arařtırmaları, DİE

Ancak bölgesel gelir dağılımı açısından mevcut sorunlar bununla sınırlı kalmamakta örneğin nüfusun büyük bölümünün yoğunlaştığı ve ulusal gelirin en büyük dilimine sahip Marmara bölgesinde en düşük gelirli 1. %20'lik nüfus dilimiyle en yüksek gelirli 5. %20'lik nüfus dilimi arasında büyük bir eşitsizlik ortaya çıkmaktadır. Söz konusu nüfus dilimleri sırasıyla milli gelirin %4,33'ünü ve %61,16'sını almaktadır.

4.2. Bulgulara İlişkin Tespitler

Türkiye'de Gelir Dağılımı Arařtırma sonuçlarından elde edilen bulguların tümüne Tablo 4'de yer verilmiştir. Ancak yukarıda da bahsedildiği gibi, adı geçen arařtırmaların benimsedikleri yöntemsel farklılıklar ve kullanılan veri setlerinin birbirine benzeşmemesi söz konusu çalışmalar arasında sağlıklı bir karşılaştırma yapılması olanağı tanımamaktadır. Ayrıca "Uluslararası uygulamalar incelendiğinde, hanehalkı gelir anketlerinin temel sorunu, hanelerin gelirlerini gizlemeleri

ve yüksek gelirli hanelerin cevap vermekten kaçınmalarıdır. Buna ilave olarak, mali piyasalarda araçların çeşitlenmesi ve bu araçlara hanehalkının daha kolay erişilebilmesine karşın, menkul kıymet gelirlerinin anketlerde tam olarak kapsanamaması da anketlerin açıklama gücünü zayıflatmaktadır. Nitekim Türkiye’de de menkul kıymet gelirlerinin anketlerde tam olarak kapsanamadığı görülmektedir. Sadece hanehalkının sahip olduğu mevduat ve DİBS stoku dikkate alınarak bunların tahmini getirileri hesaplandığında, gelir dağılımı anketlerindeki menkul kıymet gelirleri ile seviye ve eğilim olarak çok belirgin farklılıklar gözlenmektedir” (Yükseler ve Türkan, 2008:16).

Bu itibarla elde edilen bulguların birlikte değerlendirilmesinde ihtiyatlı olunması gerektiği açıktır. Ancak yine de bütünsel bir değerlendirme yapmak gerekirse; aynı standartta olmamakla birlikte, bu çalışmaların ortak göstergesi Gini Katsayısıdır. Gini Katsayısına bakıldığında, 1963–1973 aralığındaki çalışmalarda 0.50’nin üzerinde seyreden oran, 1986 yılında 0.46 olarak gerçekleşmiş ve 1987 yılında 0.43’e kadar düşmüştür. 1994 yılında ise tekrar 0.49’a yükselmiştir.

Tablo 4. Türkiye’de Gelir Dağılımı Araştırma Sonuçları: 1963- 1994

	1963	1968	1973	1986	1987	1994
Toplam	100.0	100.0	100.0	100.0	100.0	100.0
Birinci % 20 (Q1)	4.5	3.0	3.5	3.9	5.2	4.9
İkinci % 20 (Q2)	8.5	7.0	8.0	8.4	9.6	8.6
Üçüncü % 20 (Q3)	11.5	10.0	12.5	12.6	14.1	12.6
Dördüncü % 20 (Q4)	18.5	20.0	19.5	19.2	21.2	19.0
Beşinci % 20 (Q5)	57.0	60.0	56.5	55.9	49.9	54.9
GİNİ KATSAYISI	0.55	0.56	0.51	0.46	0.43	0.49
Q5 / Q1	12.7	20.0	16.1	14.3	9.6	11.2
Q1 + Q2	13.0	10.0	11.5	12.3	14.8	13.5

Kaynak: TÜSİAD, 2000

Bu bağlamda 1960’lardan itibaren gelir dağılımının düzeldiği ancak 1987’den itibaren bozulduğu söylenebilir.

5. Çalışmanın Yöntemi

Gelir dağılımındaki eşitsizliklerin ampirik olarak ölçülmesini olanaklı kılan birçok yöntem bulunmaktadır. Bu çalışmada kullanılan yöntem ise toplanma oranı yöntemidir. Toplanma oranı yöntemi gelir, sermaye, toprak gibi iktisadi faktörlerin bireyler arasında eşit dağılıp dağılmadığının ölçümüne olanak sağlayan yöntemlerden biridir.

Yöntemin kullanımı için öncelikle sınıflandırılmış ve/veya gruplandırılmış serilerde belirli düzeylerin altında kalan toplam nispi frekanslarla bunlara karşılık gelen nispi toplam değerler arasında bir karşılaştırma yapmayı sağlamak üzere bir toplanma serisi oluşturulur. Daha sonra; Toplanma Oranının (T.O) aşağıdaki formül yardımıyla hesaplanması suretiyle elde edilen veriler analiz edilir.

$$T.O. = \frac{\sum_{i=1}^{k-1} (p_i - q_i)}{\sum_{i=1}^{k-1} p_i} \quad (1)$$

Bu formülasyondaki k sınıf sayısını, p ve q ise toplanma oranının bulunmasında kullanılan kişi sayısı ve ortalama gelir rakamlarının bir takım hesaplamalara tabi tutulması sonucu elde edilen değerleri ifade eder. Kural olarak p ve q'lar arasındaki farkların negatif olmaması gerekmektedir.

İlgili işlemlerin yapılması sonucunda toplanma oranının değeri; $0 \leq$ Toplanma Oranı ≤ 1 dir. Başka bir anlatımla toplanma oranı 0'dan küçük 1'den de büyük olamaz. Toplanma oranının 0'a eşit olması toplam değerlerin birimler arasında tamamıyla eşit dağıldığını, 1'e eşit olması ise toplam değerlerin sadece bir birimin elinde bulunduğunu ifade eder. Bu itibarla toplanma oranı 0'a yaklaştıkça toplam değerlerin birimler arasında daha adil, 1'e yaklaştıkça ise adil olmayan biçimde dağıldığı söylenebilir.

Toplanma oranı elde edildikten sonra bulunan sonuç 0 ile 0,5 arasında ise toplam değerlerin birimler arasında dengeli dağıldığı, 0,5 ile 1 arasında ise toplam değerlerin birimler arasında dengesiz dağıldığı yorumları yapılabilir.

6. 2000'li Yıllarda Türkiye'de Gelir Dağılımının Toplanma Oranı ile Hesaplanması ve Analizi

Türkiye'de Gelir Dağılımına yönelik olarak yapılan arařtırmalar açısından özellikle 2002 yılı ve sonrasında TÜİK tarafından yapılan arařtırmalar önem kazanmaktadır. Her yıl yapılması dolayısıyla özellikle karşılaştırma yapma olanağı sağlayan bu çalışmaların, birtakım haklı eleştirilere rağmen büyük bir eksikliği giderdiği söylenebilir.

Toplanma oranı yöntemi ile 2000’li yıllar için yapılan gelir dağılımı analizine ilişkin veriler TÜİK’in yapmış olduđu bu anketlerden alınmıştır. Analize 1994 yılı da dahil edilmek suretiyle yaklaşık 10 yıllık bir dönem içerisinde gelir dağılımının nasıl bir seyir izlediđi gözlenmeye çalışılmıştır. Yapılan hesaplamalarda yüzde 20’lik dilimlere karşılık gelen Tahmini Hanehalkı Sayısı- Ortalama Hane Geliri ve Tahmini Fert Sayısı – Ortalama Fert Geliri ilişkileri kullanılmak suretiyle, gelirin hanehalkı ve fertler arasındaki dağılımını ifade eden yıllık oranlar elde edilmiştir. Yüzde 10’luk ve yüzde 5’lik nüfus dilimleri için yapılan hesaplamalarda çok büyük farklıklar oluşmadığı için analize dahil edilmemiştir.

6.1 Hanehalkı Sayısına Göre Gelirin Dağılımı

Gelirin hanehalkı açısından dağılımı için yapılan hesaplamalarda m: Ortalama Hane Gelirini (Ohg)

N: Tahmini Hanehalkı Sayısını (Thhs) göstermektedir.

Buna göre yapılan işlemler sırasıyla şöyledir;

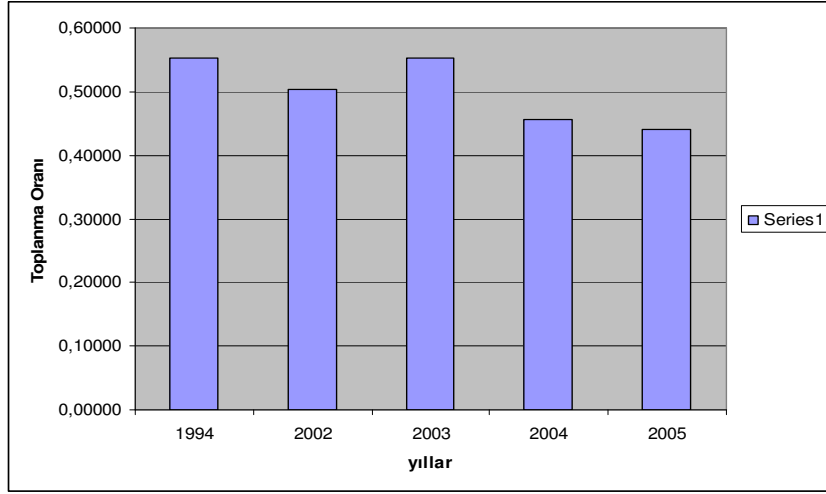
- a) Ortalama hane gelirini ifade eden değerler sırasıyla tahmini hanehalkı sayıları ile çarpılmıştır ($m \times N$)
- b) Yüzde 20’lik her bir nüfus dilimine karşılık gelen tahmini hanehalkı sayılarının birikimli toplamı elde edilmiştir (Toplam N).
- c) Ortalama hane gelirini ifade eden değerlerin tahmini hanehalkı sayıları ile çarpımının birikimli toplamı bulunmuştur (Toplam $N \times m$).
- d) Her bir tahmini hanehalkı değeri, birikimli toplamı alınmış hanehalkı değerine bölünmüş ardından 100 ile çarpılmış ve böylelikle p değerleri hesaplanmıştır.
- e) Toplam $N \times m$ değerleri, birikimli toplamı alınmış toplam $N \times m$ değerine bölünmüş, bölüm sonuçları 100 ile çarpılmış ve q değerlerine ulaşılmıştır.
- f) Son olarak her bir yıla ait seride p ve q cinsinden beş değer olduğundan ilk dört p değerinin toplamı alınmış, p ile q arasındaki farkların toplamı ise söz konusu ilk dört p değerinin toplamına bölünerek toplanma değerleri elde edilmiştir.

İlgili hesaplamaların sonuçları Tablo 5’de grafiksel gösterimi ise Grafik 2 ‘de yer almaktadır.

Tablo 5. Ortalama Hane Geliri ve Yüzde Yirmilik Dilimlere Göre Gelir Dağılımı

	Ohg (m)	thhs (N)	mxN	Toplam N	toplam Nxm	p	q	p-q	Toplanma Oranı
1994	40	2.676.568	107315674	2.676.568	107315674	19,99999851	4,85731368	15,14268	
	71	2.676.568	190626968,9	5.353.136	297942642,9	39,99999701	13,4854567	26,51454	
	104	2.676.569	278602453,2	8.029.705	576545096,2	60,00000299	26,0955392	33,90446	
	157	2.676.568	420374157,9	10.706.273	996919254,1	80,00000149	45,1224816	34,87752	
	453	2.676.568	1212443393	13.382.841	2209362647	100	100		
		13.382.841	2209362647			200		110,4392	0,552196
2002	2.312	3.289.329	7606400793	3.289.329	7606400793	20	5,29041064	14,70959	
	4.288	3.289.329	14104378116	6.578.658	21710778909	40	15,1003003	24,8997	
	6.128	3.289.329	20155963412	9.867.986	41866742321	60	29,1191939	30,88081	
	9.107	3.289.329	29955536668	13.157.315	71822278989	80	49,9538954	30,0461	
	21.875	3.289.329	71954854851	16.446.644	143777133841	100	100		
		16.446.644	143777133841			200		100,5362	0,502681
2003	32	3.348.899	107315674	3.348.899	107315674	20	4,85731368	15,14269	
	57	3.348.899	190626968	6.697.798	297942642	40	13,4854567	26,51454	
	83	3.348.899	278602453	10.046.697	576545095	60	26,0955392	33,90446	
	126	3.348.899	420374158	13.395.596	996919253	80	45,1224816	34,87752	
	362	3.348.899	1212443393	16.744.495	2209362646	100	100		
		16.744.495	2209362646			200		110,4392	0,552196
2004	3.863	3.419.307	13208348751	3.419.307	13208348751	20	6,03803912	13,96196	
	6.840	3.419.307	23386766975	6.838.614	36595115726	40	16,7290208	23,27098	
	9.735	3.419.307	33288242949	10.257.921	69883358675	60	31,9463441	28,05366	
	13.999	3.419.307	47867415900	13.677.228	117750774575	80	53,8283624	26,17164	
	29.539	3.419.307	101001513784	17.096.535	218752288359	100	100		
		17.096.535	218752288359			200		91,45823	0,457291
2005	4.407	3.509.804	15467821297	3.509.804	15467821297	20	6,05063229	13,94937	
	8.068	3.509.804	28317985202	7.019.608	43785806499	40	17,1279335	22,87207	
	11.533	3.509.804	40479110521	10.529.412	84264917020	60	32,9623686	27,03763	
	16.462	3.509.804	57779851101	14.039.216	142044768121	80	55,5644291	24,43557	
	32.365	3.509.804	113594982567	17.549.020	255639750688	100	100		
		17.549.020	255639750688			200		88,29464	0,441473

Grafik 2. Ortalama Hane Geliri ve Yüzde Yirmilik Dilimlere Göre Gelir Dağılımı



Kaynak: Yazarlar tarafından hesaplanmıştır

6.2 Fert Sayısına Göre Gelirin Dağılımı

Gelirin fert sayısı bakımından dağılımı için yapılan hesaplamalarda;

m: Ortalama Fert Gelirini (Ofg)

N: Toplam Fert Sayısını (Tfs) göstermektedir.

Buna göre yapılan işlemler sırasıyla şöyledir:

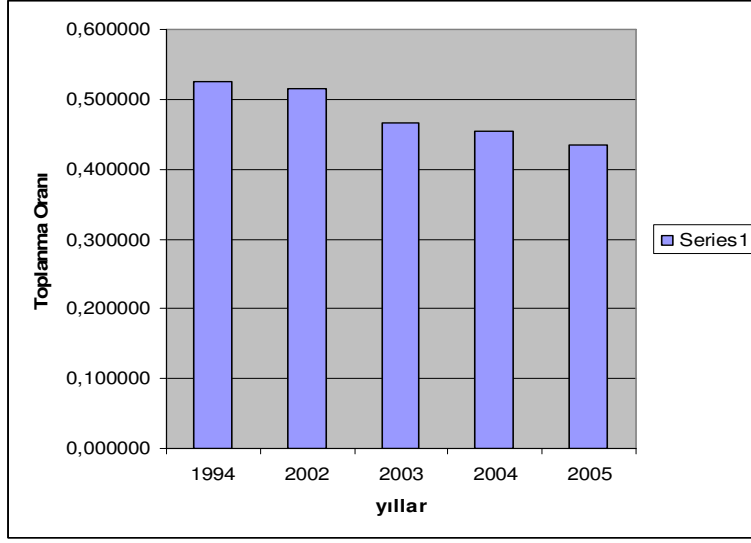
- Ortalama fert gelirini ifade eden değerler sırasıyla toplam fert sayıları ile çarpılmıştır ($m \times N$).
- Yüzde 20'lik her bir nüfus dilimine karşılık gelen toplam fert sayılarının birikimli toplamı elde edilmiştir (Toplam N).
- Ortalama fert gelirini ifade eden değerlerin toplam fert sayıları ile çarpımının birikimli toplamı bulunmuştur (Topalm $N \times m$).
- Her bir toplam fert sayısı değeri, birikimli toplamı alınmış fert sayısı değerine bölünmüş ardından 100 ile çarpılmış ve p değerleri hesaplanmıştır.
- Toplam $N \times m$ değerleri, birikimli toplamı alınmış toplam $N \times m$ değerine bölünmüş, bölüm sonuçları 100 ile çarpılmış ve q değerlerine ulaşılmıştır.
- Son olarak her bir yıla ait seride p ve q cinsinden beş değer olduğundan ilk dört p'nin toplamı alınmış, p ile q arasındaki farkların toplamı ise söz konusu ilk dört p değerinin toplamına bölünerek toplanma değerleri elde edilmiştir.

İlgili hesaplamaların sonuçları Tablo 6’da grafiksel gösterimi ise grafik 3’de yer almaktadır.

Tablo 6. Ortalama Fert Geliri ve Yüzde Yirmilik Dilimlere Göre Gelir Dağılımı

	Ofg (m)	tfs (N)	mxN	Toplam N	toplam Nxm	p	q	p-q	Toplanma Oranı
1994	11	10.163.001	107315670,4	10.163.001	107315670,4	17,08437336	4,85731353	12,22706	
	16	11.588.052	190626966,6	21.751.053	297942637	36,56430915	13,4854565	23,07885	
	23	12.258.497	278602453	34.009.550	576545090	57,17128731	26,095539	31,07575	
	34	12.498.763	420374158	46.508.313	996919248	78,18216133	45,1224815	33,05968	
	93	12.978.803	1212443393	59.487.116	2209362641	100	100		
		59.487.116	2209362641			189,0021312		99,44134	0,526139
2002	11	12.173.469	128545095,6	12.173.469	128545095,6	17,79928184	5,19393524	12,60535	
	16	13.529.707	222567779,3	25.703.176	351112875	37,58157045	14,1869087	23,39466	
	23	14.163.677	321902028	39.866.852	673014902,9	58,29080966	27,1935371	31,09727	
	34	14.434.364	485474741	54.301.216	1158489644	79,39583142	46,8094108	32,58642	
	93	14.091.816	1316417911	68.393.032	2474907555	100	100		
		68.393.032	2474907555			193,0674934		99,6837	0,516315
2003	804	13.443.416	10809491775	13.443.416	10809491775	19,4281466	5,99512467	13,43302	
	1.384	13.401.788	18542882046	26.845.204	29352373821	38,79613327	16,2793167	22,51682	
	1.880	13.881.293	26093318941	40.726.497	55445692762	58,85709064	30,7511072	28,10598	
	2.656	14.210.928	37741799501	54.937.425	93187492263	79,3944297	51,6833395	27,71109	
	6.110	14.258.141	87117211491	69.195.566	180304703755	100	100		
		69.195.566	180304703754			196,4758002		91,76691	0,467065
2004	933	14.156.135	13208350186	14.156.135	13208350186	20,14430333	6,03803912	14,10626	
	1.713	13.654.537	23386769517	27.810.672	36595119704	39,57482834	16,7290208	22,84581	
	2.394	13.905.290	33288246570	41.715.962	69883366273	59,36217705	31,9463441	27,41583	
	3.359	14.249.891	47867421107	55.965.853	117750787380	79,63989598	53,8283624	25,81153	
	7.059	14.307.786	101001524770	70.273.639	218752312151	100	100		
		70.273.639	218752312151			198,7212047		90,17944	0,453799
2005	1.062	14.566.205	15467821297	14.566.205	15467821297	20,34068875	6,05063229	14,29006	
	2.114	13.395.793	28317985202	27.961.998	43785806499	39,04697883	17,1279335	21,91905	
	2.848	14.212.659	40479110521	42.174.657	84264917020	58,89396527	32,9623686	25,9316	
	3.927	14.715.167	57779851101	56.889.824	142044768121	79,44266906	55,5644291	23,87824	
	7.716	14.721.345	113594982567	71.611.169	255639750688	100	100		
		71.611.169	255639750688			197,7243019		86,01894	0,435045

Grafik 3. Ortalama Fert Geliri ve Yüzde Yirmilik Dilimlere Göre Gelir Dağılımı



Kaynak: Yazarlar tarafından hesaplanmıştır.

6.3 Bulgular

Bu sonuçlara göre yaklaşık olarak 1980'lerin ortalarından 2000'li yıllara kadar bozulan gelir dağılımının görece bir düzelme içinde olduğu ifade edilebilir. Başka bir anlatımla hanehalkının 2003 yılında gelirden aldığı pay hariç tutulduğunda hem hanehalkı hem de fertler açısından elde edilen toplanma oranları değerleri zamanla 0,5'in altına düşmüş olduğundan 2002-2005 döneminde gelir dağılımındaki eşitsizliklerin olumlu yönde değiştiği gözlenmektedir.

Toplanma oranı yöntemi çerçevesinde elde edilen sonuçlar hanehalkı ve fertlerin gelir durumlarına ilişkin olarak yapılan en son çalışma olma özelliği taşıyan TÜSİAD tarafından yapılan çalışmada elde edilen bulgularla uyumludur (Tablo 7).

Tablo 7. TUSİAD Hanehalkı ve Fertlerin Gelir Durumu

	2002	2003	2004	2005
Hanehalkı Sayısı (Bin adet)	16,447	16,744	17,097	17,549
Fert Sayısı (Bin kiři)	68,393	69,196	70,274	71,611
Toplam Hane Geliri (Milyon YTL)	143,777	180,305	218,752	255,640
Toplam Hane Geliri (Yüzde Dağılım)	100,00	100,00	100,00	100,00
Birinci % 20'lik gelir grubu	5,29	6,00	6,04	6,05
İkinci % 20'lik gelir grubu	9,81	10,28	10,69	11,08
Üçüncü % 20'lik gelir grubu	14,02	14,47	15,22	15,83
Dördüncü % 20'lik gelir grubu	20,83	20,93	21,88	22,60
Beşinci % 20'lik gelir grubu	50,05	48,32	46,17	44,44
Ortalama Hane Geliri (YTL)	8,742	10,768	12,795	14,567
Ortalama Fert Geliri (YTL)	2,102	2,606	3,113	3,570
Gini Katsayısı	0.44	0.42	0.40	0.38
Kent	0.44	0.42	0.39	0.37
Kır	0.42	0.39	0.37	0.38

Kaynak: TUSİAD, 2008:39

Dikkat edilirse bu süreçte en zengin kesimi oluşturan 5. yüzde 20'lik nüfus dilimi dışındaki tüm nüfus dilimlerinin gelirden aldıkları pay düzenli olarak artmakta ve Gini katsayısı düzenli bir biçimde azalmaktadır. Benzer şeyler %5'lik ve %10'luk dilimler için elde edilen sonuçlar için de söylenebilir (Tablo 8).

Ancak özellikle 2002 yılından itibaren gelir dağılımının daha dengeli hale geldiğini gösteren çalışma bulgularına ve bu bulgularla uyumlu TUSİAD verilerine rağmen “gelir dağılımının daha adil hale geldiği” biçiminde kesin bir yargıya varmak güçtür. Bu durumun muhtelif nedenleri bulunmaktadır. Gelir dağılımı ile ilişkili olan verilerin derlenmesine ve hesaplanmasına yönelik bir takım tespitler söz konusu nedenlerin başında gelmektedir. Nitekim 2000 yılından bu yana nüfus sayım tekniğinin değiştirilmiş olması ve nüfusa ilişkin verilerin tahmini olarak derlenmesi istatistiksel açıdan ciddi ölçüm hatalarının mevcut olduğu kanısını uyandırmaktadır. Diğer bir söylemle gelir dağılımındaki eşitsizliğin ölçümünde kullanılan mevcut demografik verilen yanıltıcı sonuçlara sebebiyet verme olasılığı oldukça yüksektir. Diğer taraftan;

- 2001 yılından bu yana milli gelirin illere ve bölgelere göre dağılımı resmi olarak açıklanmamıştır. Bu bakımdan mevcut veriler gelir dağılımının adil olup olmadığı konusunda büyük önem taşıyan bölgesel gelir farklılıklarını yansıtmamaktadır.
- 2005 yılında milli gelir açıklanırken 368 milyar YTL olarak açıklanan rakam gelir dağılımı araştırmasında revize edilerek 255

milyara çekilmiştir. Yaklaşık %30'un üzerindeki bu farklılık hem rakamların hem de bu rakamlar kullanılarak yapılan hesaplamaların güvenilirliğini ciddi biçimde azaltmaktadır.

- İlgili rakamların güvenilirliğinin sorgulanmasına yol açan bir başka sorun gelir dağılımına ilişkin anketlerde sıkça karşılaşılan eksik beyan sorunudur (Sönmez, 2006).

Tablo 8. Hanehalkının Dilimlere Göre Gelir Payları (Yüzde)

Gelir Dilimi	% 5'lik Gelir Dilimleri				% 10'luk Gelir Dilimleri				% 20'lik Gelir Dilimleri			
	2002	2003	2004	2005	2002	2003	2004	2005	2002	2003	2004	2005
1	0.68	0.86	0.85	0.78	1.89	2.26	2.25	2.19	5.29	6.00	6.04	6.05
2	1.21	1.41	1.40	1.40	3.40	3.73	3.78	3.86	9.81	10.28	10.69	11.08
3	1.55	1.74	1.76	1.78	4.45	4.68	4.86	4.98	14.02	14.47	15.22	15.83
4	1.85	1.99	2.03	2.08	5.36	5.60	5.84	6.10	20.83	20.93	21.88	22.60
5	2.11	2.23	2.31	2.36	6.41	6.63	6.95	7.27	50.05	48.32	46.17	44.44
6	2.33	2.45	2.55	2.62	7.61	7.84	8.27	8.57				
7	2.56	2.68	2.79	2.91	9.32	9.40	9.90	10.21				
8	2.81	2.92	3.05	3.19	11.51	11.53	11.98	12.40				
9	3.07	3.18	3.32	3.49	15.48	15.15	15.28	15.78				
10	3.33	3.45	3.63	3.78	34.56	33.17	30.89	28.65				
11	3.63	3.75	3.95	4.10								
12	3.98	4.09	4.31	4.46								
13	4.41	4.48	4.73	4.85								
14	4.91	4.92	5.17	5.35								
15	5.42	5.43	5.68	5.86								
16	6.10	6.09	6.30	6.54								
17	7.06	6.97	7.10	7.34								
18	8.42	8.18	8.19	8.45								
19	10.51	10.39	9.97	10.28								
20	24.05	22.78	20.92	18.37								
Toplam	100.0	100.0	100.0	100.0	100.0	100.0	100.0	100.0	100.0	100.0	100.0	100.0
Ortalama	14.86	14.63	14.45	14.29	7.63	7.52	7.44	7.36	4.01	3.95	3.91	3.88

Kaynak: TUSİAD, 2008:41

Tablo 9. Gelir Dağılımı ve Eksik Beyan

Yıllar	Gelir Dağılımı Bölüşülen Gelir(Milyar Ytl)	Gelire Göre GSMH(Milyar Ytl)	Fark	Eksik Beyan (%)
2003	180	274	94	34,4
2004	218	327	109	33,3
2005	255	368	113	30,7

Tablo 9'a bakılacak olursa yüzde 30'lar dolayında olan eksik beyan oranları istatistiksel açıdan kabul edilebilir sapmaların oldukça üzerindedir.

Bunların dışında hanehalkı tüketim harcamalarının dağılımına bakıldığında (Tablo 10) 2002-2006 yılları arasında zorunlu harcamaların oranı yaklaşık %60'lar düzeyindedir. Zira bu tip harcamaların içerisinde yer alan gıda ve konut gibi zorunlu tüketim harcamalarının toplam oranın 2002-2006 yılları arasında sürekli olarak %50'nin üzerinde bir seyir izlediği göze çarpmaktadır. Bu itibarla Türkiye'deki hanehalkının önemli bir bölümünün tasarruf yapabilecek kadar gelir elde edemediği, gelir dağılımındaki eşitsizliklerin giderilebilmesine vesile olabilecek sosyal harcamaları gerçekleştirebilecek olanaklardan yoksun olduğu söylenebilir. Nitekim bu niteliklere sahip eğitim harcamalarının toplam harcamalar içerisindeki payı ortalama olarak ancak %1,9 düzeyine ulaşmaktadır. Keza bir başka sosyal harcama göstergesi olan sağlık harcamalarının payı da oldukça düşüktür.

Tablo 10. Hanehalkı Tüketim Harcamalarının Dağılımı (Yüzde)

	2002	2003	2004	2005	2006
Toplam Tüketim Harcamaları (Yıllık, Milyon YTL)	120.568	148.324	182.478	229.798	259.952
Toplam Tüketim Harcamaları Dağılımı	100.0	100.0	100.0	100.0	100.0
Gıda ve Alkolsüz İçecekler	26.7	27.5	26.4	24.9	24.8
Alkollü İçecekler ve Tütün	4.1	4.1	4.3	4.1	4.1
Giyim ve Ayakkabı	6.3	6.2	6.5	6.2	5.9
Konut ve Kira	27.3	28.3	27.0	25.9	27.2
Mobilya, Ev Aletleri	7.3	5.7	6.6	6.8	6.2
Sağlık	2.3	2.2	2.2	2.2	2.2
Ulaştırma	8.7	9.8	9.5	12.6	13.1
Haberleşme	4.5	4.3	4.5	4.3	4.2
Eğlence ve Kültür	2.5	2.2	2.5	2.5	2.2
Eğitim Hizmetleri	1.3	2.0	2.1	1.9	2.1
Lokanta ve Oteller	4.4	4.1	4.5	4.4	4.2
Çeşitli Mal ve Hizmetler	4.6	3.5	3.9	4.1	4.0
Bilgi İçin;					
Zorunlu Harcamalar	60.3	62.0	59.9	57.0	57.8
Mal Ağırlıklı Harcamalar	71.6	71.9	70.9	67.9	68.1
Hizmet Ağırlıklı Harcamalar	28.4	28.1	29.1	32.1	31.9

Kaynak: TÜSİAD, 2008:46

Bu alıřmadan ve diđer arařtırmalardan elde edilen bulguları bir arada deęerlendirdiđimizde kesin olmamakla birlikte bir takım yargılar ifade edilebilir.

Öncelikli olarak verilerin saęlıklı olduđu kabul edilse bile 2002–2005 yılında ulařılan sonular toplanma oranının ortalama olarak %40’lar dolayında olduđunu ortaya koymaktadır. Oysa bu oranlar AB lkelerinde %25–35 aralıęında bir seyir izlemektedir. Bu aıdan rakamlar AB ortalamasının ok zerindedir. Bir diđer önemli nokta, 2002–2005 aralıęında ortaya ıkan verilerin Cumhuriyet dneminin en byk ekonomik krizlerinin hemen ardından gelen bir dnemde gereklemiř olmasıdır. Teknik bir ifadeyle konjonktrel olarak bir “deep” noktasını takip eden canlanma dneminde ekonomi bymř ve byyen ekonomi ortalama gelirlerin artmasını saęlamıřtır. Ancak bilindiđi zere ortalama gelir deęerlerinin artması tek bařına gelir daęılımının dzeldiđi anlamına gelmemektedir. Bunun iin daha farklı kriterleri gz nnde tutmak gerekmektedir. Bu baęlamda unutulmaması gereken ekonominin daralma ve deep dnemlerinde yařanan klmeler dolayısıyla yařanan gelir kayıplarının canlanma dneminde telafi edilip edilmediđidir. Trkiye’de maař ve cret gibi sabit gelirlerle geinmeye alıřan kesimlerin gelir trleri aısından en byk kesimi oluřturduđu gz nnde bulundurulursa gelir daęılımı 2002–2005 yıllarında dzelmiř bile olsa sz konusu kesimlerin ortaya ıkan rakamlarla gemiř dnem gelir kayıplarını telafi edebilmiř olmaları ok mmkn grnmemektedir. Dolayısıyla Trkiye’de gelir daęılımında 2000’li yıllarda gzlenen dzelmeler yapısal bir sorunun zmnden ok konjonktrel bir srecin rn olarak ortaya ıkmıřtır denilebilir.

7. Sonu

Gnmzde geliřmiř lkeler de dahil olmak zere hemen her lkenin farklı dzeylerde de olsa gelir daęılımında adaletsizlik sorunu ile karřı karřıya olduđu aıktır. Kresel aıdan bakıldıđında zellikle 1980 sonrasında gelir daęılımında genel eęilimin olumlu olmadıđı dile getirilebilir. Bu eęilimin orta sınıfın olmadıđı bir dnya kompozisyonu yarattıđı ifade edilmektedir (Milanovi and Shlomo, 2002) ve (Ferreira and Ravallion, 2008). Ancak diđer taraftan farklı yntemlerle ve farklı yıllara ait verilerle yapılan hesaplamalardan yola ıkararak kresel lekte genellemelere bařvurmak gelir daęılımının lkeler nezdindeki grnm aısından sakıncalar tařımaktadır. Bu nedenle gelir daęılımı analizlerini belli gruplar ve

spesifik ülkeler açısından irdelemek daha doğru bir yaklaşım olarak görünmektedir.

Bu çalışmada da söz konusu yaklaşımdan hareketle Türkiye’de gelir dağılımının 2002-2005 yılları arasındaki seyri “Toplanma Oranı Yöntemi” ile analiz edilmiştir. Araştırma sonuçlarına göre Türkiye ekonomisi açısından uzun yıllardır yapısal karakterli bir sorun olan gelir dağılımı eşitsizlikleri görece bir düzelmeye içersindedir. Çünkü gerek hanehalkı gerekse de fertler açısından bulunan toplama oranı değerleri 0,5’in altında seyretmektedir.

Ancak çalışmadan elde edilen bulgular her ne kadar olumlu imiş gibi görünse de bu bulgular bir takım farklı makro ekonomik kriterlerle birlikte okunduğunda gelir dağılımındaki adaletsizliklerin potansiyel bir tehlike olarak varlığını koruduğuna işaret etmektedir. Bilindiği üzere gelir dağılımındaki eşitsizlikleri gidermenin en önemli yollarından biri işsizliğin bir sorun olmaktan çıkarılmasıdır. Çalışma kapsamında olan dönem içerisinde ekonomik büyüme negatif düzeylerden ortalama yüzde 7’ler düzeyine gelmiş olsa da işsizlik sorunu çözülememiştir. Ayrıca ekonomi de yaşanan büyüme özellikle maaş ve ücretlerle geçinen kesimlerin gelirlerine gereği gibi yansımamıştır. Vergi yükünün farklı toplum kesimleri arasındaki bölüşümü hala sorunludur. Bu bakımdan gelir dağılımında eşitsizliğe yol açan dolaylı vergilerin toplam vergi gelirleri içerisindeki payı hala yüzde 70’ler dolayındadır. Öte yandan 2000’li yılların hemen başında yaşanan iki büyük ekonomik krizin ardından sistemin sürdürülebilir olmaktan çıkması sonucu özellikle kamu maliyesi açısından zorunlu olarak sağlanan disiplin ekonominin geneli açısından görece bir iyileşme süreci ortaya çıkarmış ve gelir dağılımındaki dengesizlikler de bu dönemde düşme trendi içerisine girmiştir. Sonuç olarak AB’ ye üyelik statüsünü elde etmiş bir ülkenin, araştırma bulgularından da elde edildiği üzere, gelir dağılımındaki eşitsizlikleri görece olarak azaltmış olsa da daha fazla yol kat etmesi gerektiği ve gelir dağılımındaki eşitsizlikleri gidermeye yönelik daha bütünlüklü ve geniş kapsamlı politikalara gereksinim duyduğu açıktır.

Kaynakça

- Bourguignon, F., Ferreira, F.H.G. ve Lustig, N. (Edts.) (2004) *The Microeconomics of Income Distribution Dynamics in East Asia And Latin America*, New York: The World Bank.
- Bulir, A. ve Gulde A. (1995) *Inflation and Income Distribution: Further Evidence on Empirical Links*, IMF Working Paper, WP/95/86, August.

- Bulutay, T., Timur S. ve Ersel H. (1971) Türkiye 'de Gelir Dağılımı 1968, Ankara: SBF Yayını.
- Çavuşođlu T. ve Hamurdan Y. (1966) Gelir Dağılımı Arařtırması 1963, Ankara: DPT Yayınları.
- Devlet İstatistik Enstitüsü (1973) Gelir Dağılımı Arařtırması, Ankara: DİE Yayınları.
- Devlet İstatistik Enstitüsü (1987) Gelir Dağılımı Arařtırması, Ankara: DİE Yayınları.
- Devlet İstatistik Enstitüsü (1994) Hanehalkı Gelir Dağılımı Sonuçları, Ankara: DİE Yayınları.
- Devlet İstatistik Enstitüsü (2002) Gelir Dağılımı Arařtırması, http://tuik.gov.tr/VeriBilgi.do?tb_id=24&ust_id=7 , 10.09.2008 tarihi itibariyle.
- Devlet İstatistik Enstitüsü (2003) Gelir Dağılımı Arařtırması, http://tuik.gov.tr/VeriBilgi.do?tb_id=24&ust_id=7, 10.09.2008 tarihi itibariyle.
- Devlet İstatistik Enstitüsü (2004) Gelir Dağılımı Arařtırması, http://tuik.gov.tr/VeriBilgi.do?tb_id=24&ust_id=7, 10.09.2008 tarihi itibariyle.
- Devlet İstatistik Enstitüsü (2005) Gelir Dağılımı Arařtırması, http://tuik.gov.tr/VeriBilgi.do?tb_id=24&ust_id=7, 10.09.2008 tarihi itibariyle.
- Devlet Planlama Teřkilatı (1976) Gelir Dağılımı 1973, Ankara: DPT Yayınları.
- Devlet Planlama Teřkilatı (2001) 8. BYKP, Gelir Dağılımının İyileřtirilmesi ve Yoksullukla Mücadele Özel İhtisas Komisyonu Raporu, DPT:2599-ÖİK:610, <http://ekutup.dpt.gov.tr/ekonomi/gelirdag/oik610.pdf>., 11.09.2008 tarihi itibariyle.
- Dođanođlu, F. ve Gülcü, A. (2001) “Gelir Eřitsizliđi Ölçümünde Kullanılan Yöntemler”, Sivas: Cumhuriyet Üniversitesi İktisadi ve İdari Bilimler Fakültesi Dergisi, 2 (1), 47–65.
- Erdođan, A. (1986) Ücretler ve Gelirler Politikasının Ekonomik İlkelerle ve Tedbirlerle Bütünleřtirilmesi ve Ücretlerde Geliřmeler, Ankara: DPT SPB.
- Esmer, Y., Fiřek, H. ve Kalaycıođlu E. (1986) Türkiye'de Sosyo-Ekonomik Öncelikler, Hane Gelirleri, Harcama ve Sosyo-Ekonomik İhtiyaçlar Üzerine Arařtırma Dizisi, 2 (1), İstanbul: TÜSİAD Yayını.
- Ferreira, F.H.G. ve Ravallion, M. (2008) “Global Poverty and Inequality: A Review of the Evidence”. New York: The World Bank

Development Research Group, Policy Research Working Paper 4623.

- Giovanni A. ve Sampa K. (2001) Trends in Income Distribution in the Post- World War II Period: Evidence and Interpretation; WIDER Discussion Paper No.89, UNU/WIDER: Helsinki.
- Martin, X. S. (2006) "The World Distribution Of Income: Falling Poverty and Convergence, Period" The Quarterly Journal of Economics, CXXI (2), 351-397.
- Milanovic, B. ve Yitzhaki, S. (2002) Decomposing World Income Distribution: Does The World Have a Middle Class?, Review of Income and Wealth, 48 (2) 155-178.
- Özmuçur, S. (1986) Türkiye'de Fonksiyonel Gelir Dağılımı 1963-1984, İstanbul: İstanbul Üniversitesi İktisat Dergisi, 258 (Mayıs).
- Ramaswamy, M. S. (1992) Income Distribution in less Developed Countries, London: Routledge.
- Sönmez, M. (2006) TÜİK'in Arařtırmaları Şaibeli, Yargıya Götürülmeli, http://www.sendika.org/yazi.php?yazi_no=9082, 16.08.2008 tarihi itibariyle.
- Sundrum, R. M.(1992) Income Distribution in Less Developed Countries, Routledge.
- Türkiye Sanayici ve İş Adamları Derneđi (2000), Türkiye'de Bireysel Gelir Dağılımı ve Yoksulluk, İstanbul: TÜSİAD Yayın No: TÜSİAD-T/2000-12.
- United Nations (2000) Human Development Report, http://hdr.undp.org/en/media/HDR_2000_EN.pdf 15.05.2008 tarihi itibariyle.
- United Nations (2001) Human Development Report, <http://hdr.undp.org/en/media/completenew1.pdf> 15.05.2008 tarihi itibariyle.
- United Nations (2004) Development Programme Report 2004, http://hdr.undp.org/reports/global/2004/pdf/hdr04_HDI.pdf, p 50-53, 15.05.2008 tarihi itibariyle.
- Yükseler, Z. ve Türkan E. (2008) Türkiye'de Hanehalkı: İşgücü, Gelir, Harcama Ve Yoksulluk Açısından Analizi, İstanbul: TÜSİAD Yayın No: TÜSİAD-T/2008-03/455.