

ŞANLIURFA ŞEHİRİ'NİN KURULUŞUNA ETKİ EDEN ETMENLER

The Factors Effecting on Establishment of Şanlıurfa City

Mehmet Sait ŞAHİNALP

Harran Üniversitesi, Fen-Edebiyat Fakültesi, Coğrafya Bölümü, Şanlıurfa.

mssahinalp@yahoo.com

Özet: Şanlıurfa, yerleşme tarihi bakımından Türkiye'nin en eskilerindedir. Arkeolojik araştırmalar sonunda, şehrin ilk kuruluş tarihinin Neolitik Dönem'e kadar dayandığı ortaya çıkmıştır. Bu nedenle, şehir 11000 yıllık bir tarihe sahiptir. Söz konusu Neolitik yerleşme, Yeni mahalle sınırları içinde yer almasından dolayı, Neolitik Yenimahalle Yerleşmesi olarak adlandırılmıştır. Yapılan araştırmalar, Şanlıurfa Şehri'nin ilk kuruluş yerinin, balıklı göllerin kuzeyinde yer alan Tıfındır Tepesi olduğunu ortaya koymuştur. Şehrin kuruluş yeri seçiminde fiziki etmenlerin büyük bir rol oynadığı görülmektedir. Bu etmenler, su durumu, güvenlik, verimli tarım alanlarının varlığı, barınak ve alet yapımı için elverişli malzemenin varlığı, avlayıcılık ve toplayıcılığa elverişli flora ve faunanın varlığı, Paleolitik kültürlerin varlığı ve bunlar üzerindeki dolaylı etkileri olan iklimdir. Şehrin ilk kurulduğu bu alan incelendiğinde, yukarıda sayılan etmenler açısından hayli elverişli şartlar taşıdığı görülmektedir.

Anahtar Kelimeler: Yerleşme, Şehir Coğrafyası, Şehir, Şanlıurfa, Kuruluş Yeri.

Abstract: In terms of its settlement history, Şanlıurfa is one of the oldest cities in Turkey. Archaeological investigations have proved that the city's settlement history goes back to Neolithic period. Therefore the history of the city goes back to 11000 years before present. The city used to be called Yenimahalle settlement as the city was initially founded in the vicinity of Yenimahalle. Investigations have so far proved that initial location for the foundation was the Tıfındır Hill which is in the north Balıklı Lake. It is believed that the physical geographical factors played important roles in the selection of this particular location. These factors are mainly; water, security, existence of fertile agricultural lands, natural shelter, existence of suitable fauna and flora for hunting and also for other primitive needs, existence of paleolithic population and also the climate which had indirect influence on all these factors. When this initial location is examined in detail it would be easy to determine that these location comprises most of the natural factors mentioned above.

Keywords: Settlement, Urban Geography, City, Şanlıurfa, Site.

1. Giriş

Şanlıurfa Şehri, Güneydoğu Anadolu Bölgesi'nin Orta Fırat Bölümü'nde yer alan Şanlıurfa ilinin idari merkezi konumundadır. Şehir, Şanlıurfa'yı Gaziantep ve Mardin'e bağlayan D-90 karayolu üzerinde yer almaktadır. Ayrıca diğer bir yolla da Şanlıurfa Diyarbakır'a bağlanmaktadır (Şekil 1).

İnsanoğlu yaşamını devam ettirmek için, tarih boyunca elverişli şartlara sahip olan yerleri tercih etmiştir. Bu tercihler her zaman doğal şartların etkisi altında kalmıştır. Yeryüzünde kurulan ilk yerleşmeler incelendiğinde bu durum daha net olarak ortaya çıkmaktadır. Henüz sürekli bir yerleşmenin görülmediği tarih öncesi dönemlerde insanoğlu göçebe bir yaşam sürmekteydi.

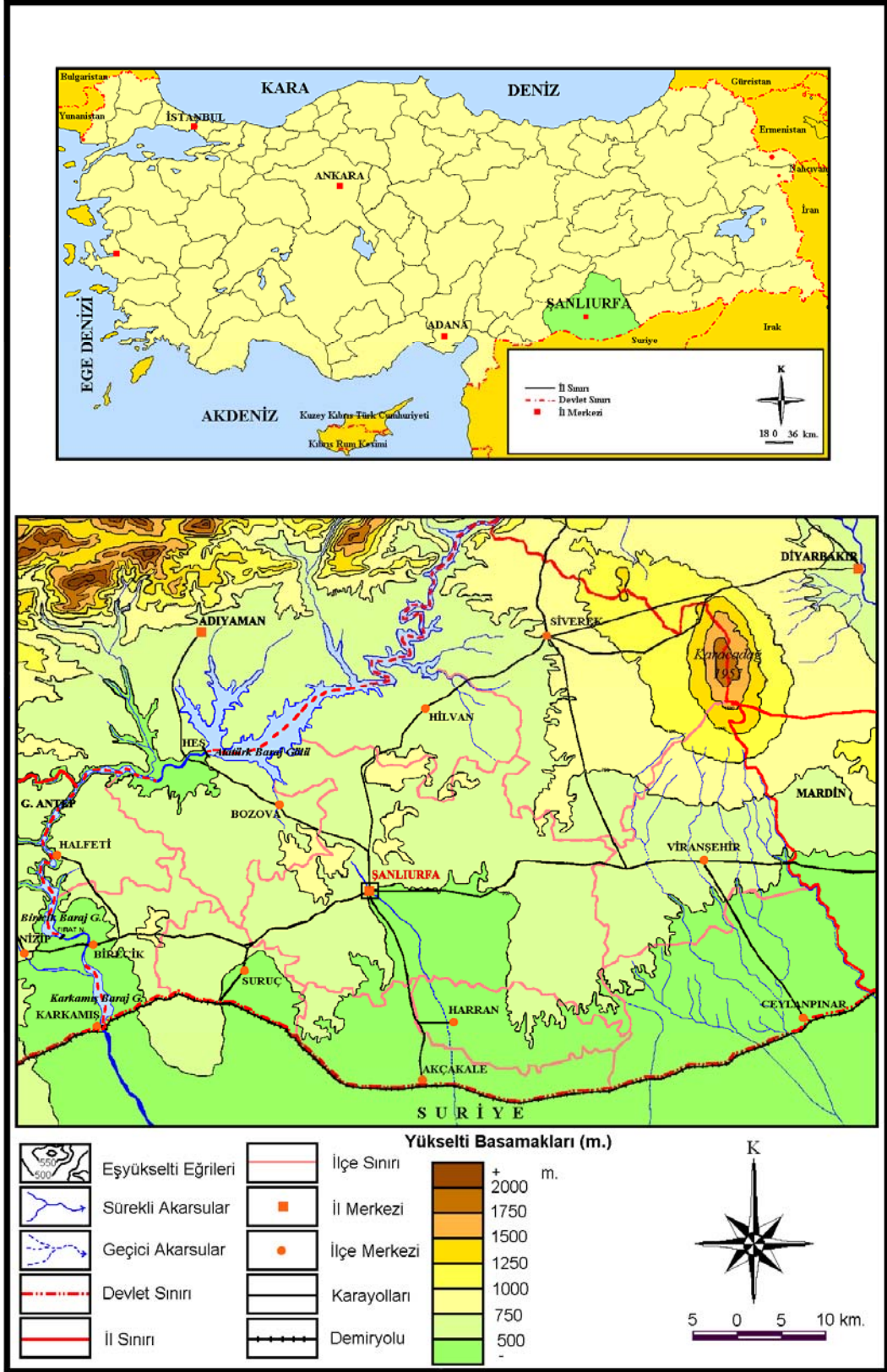
Neolitik Dönem'den itibaren insanlar yerleşik hayata geçmişlerdir. Bu dönemde insanlar avcılık ve toplayıcılığın yanında, bitki tohumlarını ekmeye ve bazı hayvanları evcilleştirmeye

başlamışlardır. Bu da ancak, elverişli doğal şartların olduğu yerlerde görülmüştür. Bu bağlamda, özellikle tarım yapabilecekleri, hayvanlarını besleyebilecekleri uygun iklim şartları ve verimli toprakların bulunduğu fiziki çevre büyük önem kazanmaktaydı. Ayrıca bol su kaynaklarının varlığı, insan yaşamı ve tarımsal faaliyetleri desteklemesi bakımından önem taşımaktaydı.

Araştırma alanımız olan Şanlıurfa şehrinin yerleşme tarihi günümüzden 11000 yıl öncesine kadar dayanmaktadır (Kürkçüoğlu, 2000: 11). Yapılan arkeolojik çalışmalar sonucunda ilk sürekli yerleşmenin Neolitik Dönem’de başladığı ortaya çıkmıştır. Bu dönemin temel özelliği “Neolitik Devrim” olarak adlandırılan, insanların yerleşik hayata geçmesi, çeşitli bitki tohumlarını ekerek onları kültüre almaları ve bazı hayvanları evcilleştirmeleridir (Northam, 1975:31).

Bu dönemde yerleşmelerin situasyonunda fiziki çevre şartları temel etken olarak karşımıza çıkmaktadır. Bu nedenle Şanlıurfa şehrinin bulunduğu alanda kurulan ilk yerleşmenin yer seçiminde temel etkenler yine fiziki çevre şartları olarak kendisini göstermektedir. Dolayısıyla bu yerleşmenin kuruluşunda, siyasi etkenler, önemli yollara ve maden kaynaklarına yakın olmak ya da savunma amaçlı bir karakol şehrinin kurulması gibi beşeri faktörlerin etkisi yoktur. Bu konudaki beşeri etkenler, insanların sosyal bir varlık olarak “toplu yaşama ihtiyacı” ve “*Paleolitik kültürlerin varlığı*”dır. Bu durum, temelde güvenlik ile ilgili bir olgu olmakla birlikte, insanların çeşitli ihtiyaçları için birbirine muhtaç olması, akrabalık, yardımlaşma ve dayanışma gibi ihtiyaçlardan ileri gelmektedir. Ancak buna rağmen, güvenliğin temin edilmesinde esas olarak fiziki çevre şartlarından yararlanıldığından, güvenlik ile ilgili etmenler, fiziki etmenler olarak değerlendirilmiştir. Bunun yanında Neolitik dönem öncesinde bulunan Paleolitik kültürlerin varlığı beşeri bir etmen olarak kendini göstermektedir.

Şehrin kuruluş yeri üzerinde etkili olan etmenleri başlıca; su durumu, güvenlik, iklim, verimli tarım arazisinin varlığı, barınak ve alet yapımı için elverişli malzemenin varlığı, flora ve fauna ile Paleolitik kültürlerin varlığı olarak incelemek mümkündür.



Şekil 1. Şanlıurfa şehri'nin lokasyonu

1. Su Durumu

Yeryüzünde canlı hayatının devamı için gerekli olan en önemli etmenlerden biri de “su”dur. Suyun olmadığı bir yerde kayda değer bir canlı yaşam alanından söz etmek de mümkün değildir. Dünya tarihi boyunca yerleşmelerin sit şartları incelenecek olursa, suyun bu konuda ne denli önemli bir rol oynadığı açıkça görülecektir. İlk göçebe kabilelerden en modern topluluklara kadar hemen her topluluk, akarsu kıyılarına ya da yeraltı suyunun yüzeye çıktığı su kaynaklarına yakın yerlere yerleşmişlerdir. İnsanoğlunun sudan yararlanması, ilk olarak içme suyu ihtiyacını gidermek için su temin etmekle başlamıştır. Daha sonra yerleşik hayata geçilmesiyle, evcilleştirmiş olduğu hayvanların sulanması ve nihayet tarımın başlamasıyla da tarlalarına su verilmek suretiyle var olan su kaynaklarından yararlanmayı daha üst noktalara taşımıştır. Su kaynakları, yer seçmede ve yararlanma açısından önemli bir etmen haline gelmiştir (Tunçdilek, 1985: 4-5).

Şanlıurfa Şehri, tarih boyunca değişik zamanlarda değişik isimlerle anılmıştır. Bunlar arasında en uzun süreli kullanılanlar “Urhay (Orrhei ya da Orhai)”, “Callirhoe Yanındaki Antioch”, “Edessa (Edes)” ve “Ruha”dır. Bu isimler terminolojik olarak incelenecek olursa Urhay, Aramice bir kelime olup, Grekçe yazılışı Orrhoei’dir. Callirhoe Yanındaki Antioch ise, Büyük İskender’in Edessa’ya onurlandırmak için kullandığı bir isim olup, buradaki Callirhoe kelimesi Grekçe suya yakın olan şehir anlamını taşımaktadır (J.B. Segal, 2002: 35; Hauptmann, 2002: 25; Ross, 2001: 8). Yine Büyük İskender tarafından eski Şanlıurfa’ya verilen ve suları bol anlamına gelen Edessa adı da Makedonya’nın o zamanki başkenti; suları bol ve çok yeşil bir şehir olan Edessa’ya benzemesinden dolayı verilmiştir (T.C. Kültür Bakanlığı, 1997: 11). Arap hükümlerinde şehre verilen ve Osmanlılar döneminde de kullanılan Ruha (Er-Ruha) adı da Arapça suyu bol olan yer anlamına gelmektedir. Bu isimlerden de anlaşılacağı üzere Şanlıurfa şehrine tarih boyunca verilen isimler hep sularının bol olması ya da su kaynaklarına yakın olması üzerine temellendirilmiştir. Ayrıca Romalılar dönemine ait olan sikkelerde ayağının altında yüzen bir nehir tanrısı figürüyle, bir yığıntı üzerinde oturmuş şehir tanrıçası resminin bulunması, şehrin adının çok eski dönemlerden beri su ile birlikte anıldığını göstermesi bakımından önemlidir (Segal, 2002: 36). Bu durum Şanlıurfa şehrinin, tarihi boyunca (bugün de bir kısmı varlığını korumuş olan) önemli su kaynaklarına sahip ve birçok önemli su kaynağına da yakın olduğunu göstermektedir.

Gerçekten de şehrin kurulu olduğu alan ve yakın çevresi incelenecek olursa, bir çok önemli su kaynağının ve akarsuyun bulunduğu görülecektir. Bu akarsuların bir kısmı günümüzde de varlığını korumuştur. Büyük bir kısmı da yakın tarihlere kadar, mevsimlik de olsa, akış göstermesine rağmen, maalesef bugün kurumuş ya da kanalizasyonların bağlı olduğu ve sadece kirli suların aktığı yataklar haline gelmişlerdir. Şehrin kurulduğu yer ve çevresinde bulunan hidrografik elemanları başlıca üç grup altında incelemek mümkündür. Bunlar: kaynaklar, akarsular ve göllerdir.

1.1 Kaynaklar

Kaynak suları, özellikle temiz olmaları nedeniyle insanların en temel gereksinimi olan içme suyu ihtiyacını karşılama ve yeterli debi bulunması durumunda, sulama suyu olarak da kullanılması bakımından, yerleşmeler için büyük önem taşımaktadır. Kaynak sularının bol olduğu alanlar, diğer şartlar da elverişli olduğu takdirde, yerleşme için uygun olmaktadır.

Şanlıurfa şehrinin içinde ve yakın çevresinde bugün bile çok sayıda su kaynağı mevcuttur. Ancak bu kaynakların debisi yıldan yıla değişmekle beraber, uzun yıllardan beri de debilerinde bir azalma olduğu gözlenmektedir. Kuraklığın yanı sıra, içme ve kullanma amaçlı olarak bir çok artezyen kuyusunun açılmasıyla yer altı su seviyesinin düşmesi bunda büyük rol oynamaktadır. Bu mevcut kaynakların sularında, çevrede bulunan dereler gibi, kış ve ilkbahar aylarında bir artış görülmektedir. Şanlıurfa ve yakın çevresinde bulunan kaynakların büyük bir kısmı karstik kaynaklar olup, bazalt kayaçlarının arasından süzülerek yüzeye çıkmış kaynaklar da mevcuttur. Şehrin güneybatısında bulunan ve Balıklı gölleri besleyen kaynakların çok eski dönemlerden beri varlıklarını korudukları sanılmaktadır (Hayes, 2002: 21).

Şehir ve yakın çevresinde bulunan önemli su kaynakları şunlardır:

1.1.1. Dergâh Kaynakları

Şanlıurfa'nın güneybatısında, yer alan Dergâh kaynakları, Halilürrahman ve Ayn Zeliha göllerini besleyen başlıca karstik kaynaklardır. Bu kaynaklar, Şanlıurfa Kalesi'nin de üzerinde yer aldığı Eosen kalkerlerinden oluşan tepenin kuzey yamacından çıkmaktadır. Aslında bu kaynaklar birbirine yakın beş kaynaktan oluşmaktadır (Şekil 2). Göllerde meydana gelen seviye değişimleri, bu kaynakların debilerinde meydana gelen değişimlerle paralellik göstermektedir. Yağışlı geçen kış ve ilkbahar aylarında kaynakların debilerinde artışlar görülürken, sıcak ve kurak geçen yaz mevsimlerinde debilerde düşüşler görülmektedir. Balıklı gölleri besleyen bu karstik kaynakların suyu, göllerden çıktuktan sonra, Karakoyun Deresi'nin eski yatağı boyunca doğuya doğru akarak, güzergâhı üzerinde bir çok cami, han ve çarşının altından veya içinden geçmektedir.

Balıklıgöller ve çevresinde yer alan ve dergâh kaynakları olarak adlandırılan su kaynakları, çevrenin temel formasyonu olan kalkerler içinden çıkmaktadırlar. Bu nedenle de karstik kökenli su kaynakları grubunda yer almaktadırlar. Balıklıgöllerin çevresinde hakim olan Eosen kalkerleri içinde yer alan mağaralarda ve yine bu formasyon içindeki çatlaklarda akış göstermesinden dolayı, bu su kaynakları karstik kökenlidir. Aynı alanda yer alan ve ileride daha ayrıntılı bir şekilde ele alınan Halilürrahman ve Ayn Zeliha gölleri de bu kaynaklardan beslenmektedir. Ayrıca göllerin içinde, gölleri besleyen bir takım kaynaklar da bulunmaktadır. Bu özellikleri nedeniyle, Balıklıgöller'in de karstik kökenli olduğunu söylemek mümkündür.

1.1.2. Direkli Kaynağı

Şanlıurfa şehrinin kuzeybatısında, kalker tabakalardan çıkan bir diğer karstik kaynaktır. Kaynaktan çıkan sular, Direkli Deresi'ni de oluşturmaktadır. Bu dere, Karakoyun Deresinin başlangıcını ve en önemli beslenme unsurunu oluşturmaktadır (Şekil 2, 3). Bu sular çevrede bulunan bahçelerin sulanmasında da kullanılmaktaydı.

1.1.3. Cavsak Kaynağı

Şanlıurfa şehrinin kuzeybatısındaki Cavsak köyünden çıkmaktadır. Bu alanda bazalt örtüleri yer almaktadır ve bu nedenle de Cavsak kaynağı "bazalt çatlakları"ndan çıkmaktadır (Şekil 2, 3). Cavsak Suyu da karstik kaynaklar gibi ancak yağışlı dönemlerde akışa geçebilmektedir. Halen su çıkışı devam eden bu kaynağın sularının bir kısmı son yıllara kadar şehre taşınmakta ve şehrin içme suyu ihtiyacının bir kısmı bu kaynaktan temin edilmekteydi. Ancak çevreden karışan atık maddeler nedeniyle artık bu sudan yararlanılamamaktadır.

1.1.4. Kehriz Kaynağı

Kehriz kaynağı Şanlıurfa şehrinin kuzeybatısında, Aşık köyü yakınlarında bulunmaktadır (Şekil 2). Debisi yıllar boyunca yüksek olan bu kaynağın suları, Şanlıurfa şehrine ve kendi çevresine hayat vermiştir. Kaynağın suları uzun yıllar boyunca şehrin içme suyu ihtiyacını karşılamada önemli rol oynamıştır.

1.1.5. Bamyasuyu Kaynağı

Bamyasuyu kaynağı, Şanlıurfa şehrinin içinde, Onbirnisan Stadyumu'nun doğusunda ve hal pazarının kuzeyindeki bir alanda bulunmaktadır (Şekil 2). Yıllar boyunca şehrin en önemli su kaynaklarından biri olma özelliğini korumuştur. Sadece içme suyu ihtiyacını karşılamakla kalmamış, aynı zamanda Cavsak Suyu'na katılarak onu beslemiştir. Bamyasuyu kaynağından son yıllara kadar bahçe sulamasında da yararlanılmaktaydı. Günümüzde kaynağın suları belediye tarafından depolarda biriktirilmektedir. Bu depoda biriken sular özellikle itfaiyenin su ihtiyacını karşılamaktadır.

Şanlıurfa şehrinin çevresinde yukarıda bahsedilen kaynaklar dışında da bir takım pınar ve kaynaklar bulunmaktadır. Şehrin kuzeyinde bulunan Karaköprü kasabasının kuzeyinde Kemalın Pınarı; yine şehrin kuzeyinde ve bu kasabanın doğusunda Gebece, Kör ve Yeşiloğlu pınarları; şehrin

kuzeydoğusunda yer alan Germüş köyünde bulunan Germüş Pınarı; şehrin kuzeybatısında Devteyşti mahallesinde bulunan Devteyşti kaynağı ve şehrin güneyinde Eyyüp Peygamber Mahallesi'ndeki Eyyüp Peygamber Kuyusu olarak bilinen kaynak önemli diğer kaynaklar arasında yer alır (Şekil 2).

Yukarıda görüldüğü gibi Şanlıurfa şehri ve çevresinde insanların içme, kullanma ve tarımsal sulamada kullanabilmesi bakımından bir çok kaynak bulunmaktadır. Bu durum, şehir ve çevresinin su kaynakları bakımından elverişli şartlar içerdiğini göstermektedir.

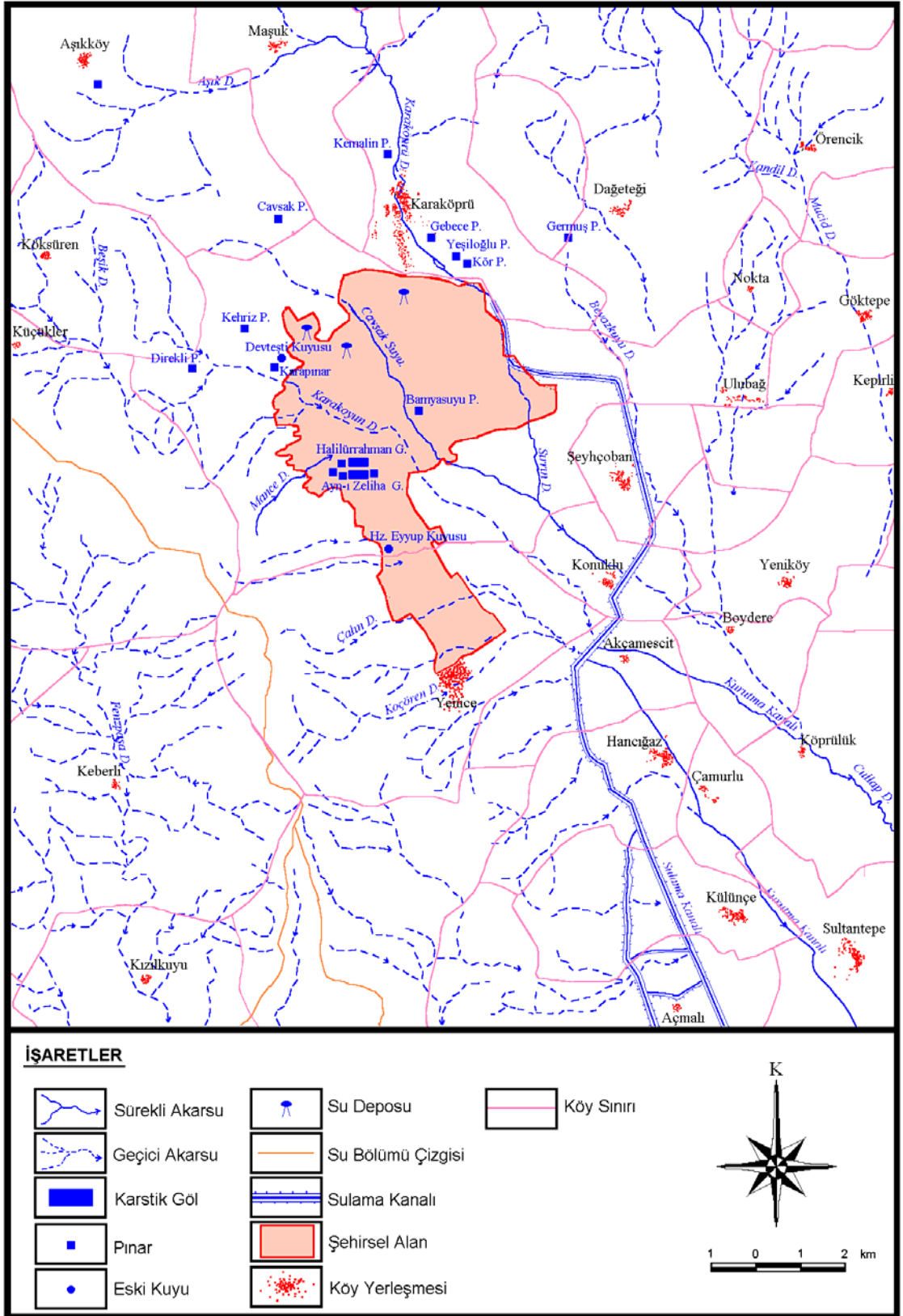
1.2. Akarsular

Oluşumlarının başlangıcı Mioesen'e dayanan Türkiye akarsuları, ülkemizin hemen hemen her yerinde olduğu gibi, araştırma sahamızda bulunan akarsular da gelişimlerini Kuaterner'de tamamlamışlardır. Kuaterner'de bir yandan meydana gelen genç tektonik hareketler, bir yandan meydana gelen volkanizma olayları ve diğer yandan iklim özelliklerindeki büyük değişiklikler akarsu şebekesinin hemen hemen son şeklini almasını sağlamıştır (Ardos, 1992: 109-113). Esasen Pleistosen'de hüküm süren buzul (glasyal) ve buzul arası (interglasyal) dönemlerde iklimde bir çok salınımlar meydana gelmiş ve bunun sonucunda serin-yağışlı ve sıcak-kurak dönemler birbirini takip etmiştir. Bu da akarsu şebekesinin şekillenmesinde önemli rol oynamıştır. Holosen de ise iklimin daha ılıman bir özellik göstermesinden ve morfolojik etkenlerin daha durgun olmasından dolayı akarsu şebekesinde önemli değişiklikler olmamıştır (Erol, 1979: 23-32).

Yukarıda sayılan nedenlerden dolayı araştırma sahamızda yer alan akarsu şebekesinin, ilk yerleşmenin kurulduğu ve günümüzden 11000 yıl öncesine kadar uzanan Post Glasiyal dönemden daha önce şimdikine yakın bir şekil almıştır. Bu dönemde, günümüz iklim şartlarına nazaran daha ılık ve yağışlı bir iklim hüküm sürmektedir. Bu nedenle *Yenimahalle Çanak Çömleksiz Neolitik Dönem Yerleşmesi* olarak adlandırılan şehrin ilk nüvesi kurulduğunda, çevrede bulunan (bugün çoğu ancak yağışlı mevsimlerde akışa geçen) akarsuların sürekli aktıklarını söylemek mümkündür. Bu özellikleri itibarıyla de yerleşmenin temel su ihtiyaçlarını karşılamakla birlikte, aynı zamanda çevresindeki tarıma elverişli alanlarda tarım için gerekli sulama suyunun karşılanmasında önemli rol oynamışlardır. Bu da yerleşim yerinin seçimde büyük oranda etkili olmuştur. Akarsu boylarının yerleşim sahası olarak seçilmesindeki diğer önemli bir faktör de, akarsu vadileri veya su kaynaklarının bir başka avlanma sahası olarak topluluklara hizmet etmesidir (Tunçdilek, 1988: 14). Dolayısıyla vahşi hayvanların su ihtiyaçlarını gidermek amacıyla su kaynaklarının bulunduğu sahalara gelmeleri, insanlara avcılık bakımından önemli bir avantaj sağlamıştır. Şehrin ilk kurulduğu alan, bu özellikleri itibarıyla de olumlu şartlar içermekte olup, insanlar tarafından yerleşmek için tercih edilmiştir. Bugün Şanlıurfa şehrinin çevresinde bulunan ve geçmişte de şehrin burada kurulması üzerinde önemli rol oynayan akarsular şunlardır:

1.2.1. Karakoyun Deresi

Şanlıurfa şehrinin tarihi kesimlerini Jüstiniyen Bendi yapılmadan önce batıdan çevreleyen ve güneyde şehrin içinden geçen, daha sonra bendin yapılmasıyla da kuzeyden ve kuzeydoğudan çevreleyen Karakoyun Deresi, tarih boyunca şehrin en önemli akarsuyu olma özelliğini korumuştur. Şehrin kuzey ve batı kısımlarındaki birçok kaynaktan beslenerek ortaya çıkan Karakoyun Deresi, özellikle kış ve bahar aylarında yağışlarla birlikte dereciklerin birleşmesiyle akışa geçmektedir. Jüstiniyen bendinin inşa edilmesinden önce, bugün şehirde Haleplibahçe olarak adlandırılan, Balıklıgöller'in batısındaki alandan şehre giren Karakoyun Deresi etrafına canlılık veren önemli bir akarsu özelliğindedir. Dere buradan şehre girdikten sonra Halilürrahman ve Ayn Zeliha göllerine karışmakta ve bu göllerden de beslendikten sonra doğuya doğru akmaktaydı. Buradan Harran Ovasına inerek güneydoğuya yönelmekte ve Kuzeyden gelen Sırın Çayı ile birleşerek "*Cülap Deresi*" adını almaktaydı (Şekil 2, 3). Jüstiniyen bendinin inşasına kadar Karakoyun Deresinin çok defalar taşarak şehri sular altında bıraktığı bilinmektedir. Bent inşa edilip yatağı değiştirilinceye kadar şehrin içinden akan Karakoyun Deresi, o döneme kadar şehre güzellik katan ve şehri besleyen bir özelliğe sahipti (Hayes, 2002: 22).



Şekil 2. Şanlıurfa şehri ve çevresinin hidrografi haritası

Verilen bilgilerden de anlaşılacağı üzere daha önceki dönemlerde Karakoyun Deresi'nin daha gür aktığını söylemek mümkündür. Karakoyun Deresi'nin suyu, aktığı güzergah boyunca tarih boyunca içme, kullanma ve tarımsal sulamada kullanılmıştır. Gerek şehrin ilk kurulduğu Neolitik Dönem ve gerekse sonraki dönemlerde, Karakoyun Deresi insanların en önemli geçim kaynağı olan tarım faaliyetlerinde büyük rol oynamıştır. Bugün bile geçmiş olduğu yerlerde eskisi kadar olmasa da bahçe sulamalarında kullanılmaktadır.

1.2.2. Cavsak Suyu

Bu dere, Şanlıurfa şehrinin kuzeybatısındaki Cavsak köyündeki kaynaklardan doğar. Çevresinde bulunan dereciklerle beslenerek kış ve ilkbahar aylarında akışa geçer, şehrin içinden geçerek Bamyasuyu adı verilen ve bulunduğu semte adını veren kaynağa ulaşır. Kaynağın sularını da aldıktan sonra güneye doğru devam eder ve şehrin güneydoğusunda, Şeyhçoban köyünün doğusunda Sırrın Deresi ile birleşir (Şekil 2, 3).

1.2.3. Sırrın Deresi

Şanlıurfa şehrinin kuzeyinde bulunan Karaköprü kasabasının etrafında bulunan kaynaklardan beslenen bu dere, başlangıçta Karaköprü Deresi adıyla adlandırılır. Daha sonra şehrin Sırrın mahallesinden geçer ve Sırrın Deresi adını alır. Şehrin güneyinde Cavsak Suyu (Deresi) ile birleşir. (Şekil 2, 3).

Yukarıda bahsedilen dereler dışında şehrin içinde ve çevresinde bir takım dereler de bulunmaktadır. Bu derelerin hemen hepsi mevsimlik olarak akış göstermektedirler. Ancak şehir içinde kalan bazı derelerin yatakları ve çevresi iskana açıldığı için akış mevcut değildir. Şehrin batısında bulunan batı-doğu yönlü ve geçtiği mahalleye adını veren Mance Deresi, şehrin güneyinde bulunan ve yine batı-doğu yönlü olan Çalın ve Koçören Dereleri bu tip dereler arasında sayılabilir (Şekil 2, 3).

1.3. Göller

Şehir ve çevresinin başlıca gölleri, Halilürrahman ve Ayn Zeliha gölleridir. Tarih boyunca bu iki göl çevresinin su ihtiyacını karşılamıştır. Özellikle bu iki gölden çıkan sular şehir çevresinde bulunan bahçelerin sulanmasında büyük rol oynamıştır.

1.3.1. Halilürrahman Gölü

Şanlıurfa şehrinin tarihi kesiminin güneybatı kısmında, Şanlıurfa kalesinin bulunduğu tepe ile kuzeyinde bulunan Tılfındır Tepesi arasında, Karakoyun Deresi'nin eski yatağı üzerinde bulunmaktadır (Şekil 2, 3). Bizanslılar döneminde Justinien bendinin inşa edilip derenin yatağı değiştirilmeden önce, derenin suları Halilürrahman ve Ayn Zeliha göllerine girmektedir.

Çevresinde bulunan ve daha önce bahsedilen karstik kaynaklarla beslenen göl, kurak ve yağışlı dönemlerde kendini besleyen kaynaklardaki su çıkış miktarına göre seviye değişimleri göstermektedir. Dinî ve turistik öneminden dolayı göl, havuz şekline dönüştürülmüştür. Halilürrahman Gölü, 150 m. uzunluğunda 30 m. enindedir.

1.3.2. Ayn Zeliha Gölü

Ayn Zeliha Gölü, Halilürrahman Gölü'nün hemen güneyinde yer alır ve Halilürrahman Gölü ile aynı özelliklere sahiptir (Şekil 2). Hemen yakınındaki karstik kaynaklardan beslenmektedir. Justinien bendinin inşasından önce bu göl de Karakoyun Deresi'nin sularıyla beslenmekteydi. Göl 50 m. uzunluğunda ve 30 m. enindedir.

Yukarıda bahsedilen özellikler göz önüne alındığında, Şanlıurfa ve çevresinin içme, kullanma ve tarımsal sulamada kullanılmak üzere yeterli miktarda hidrografik elemanlara sahip olduğu görülmektedir. Ancak bahsedilen bu hidrografik elemanlardan bazıları fonksiyonlarını devam ettirmemektedir. Başta Karakoyun Deresi olmak üzere bir çok dere, yakın yıllara kadar akış özelliği gösterip, çevresindeki alanların başta kullanma ve tarımsal sulama ihtiyaçlarını karşılamada yeterli miktarda suya sahip iken, günümüzde bu özelliklerini büyük oranda kaybetmişlerdir. Özellikle

postglasiyal dönemde günümüze nazaran daha yağışlı olan iklim özellikleri göz önünde bulundurulduğunda, Yenimahalle Neolitik yerleşmesinin kurulduğu dönemde çevrede önemli sayılabilecek akarsu ve kaynakların varlığından bahsetmek mümkündür.

2. Güvenlik

Canlılar aleminde kendini güvende hissedeceği bir yerde bulunma güdüsü önemli bir yer tutmaktadır. En basit bir canlıdan en mükemmel bir varlık olan insana kadar bütün canlılar can güvenliklerini korumak için gerekli tedbirleri alma ihtiyacı içindedirler. İlk insanın dünyaya gelmesinden günümüze kadar geçen sürede, insanoğlu yaşamını sürdürebilmek için uygun bir yer bulma çabası içerisinde olmuştur. İnsanların yaşayabileceği bir yer seçmek için yaptığı araştırmalarda, göz önünde bulundurduğu özelliklerden biri de can güvenliğinin sağlanabilmesidir.

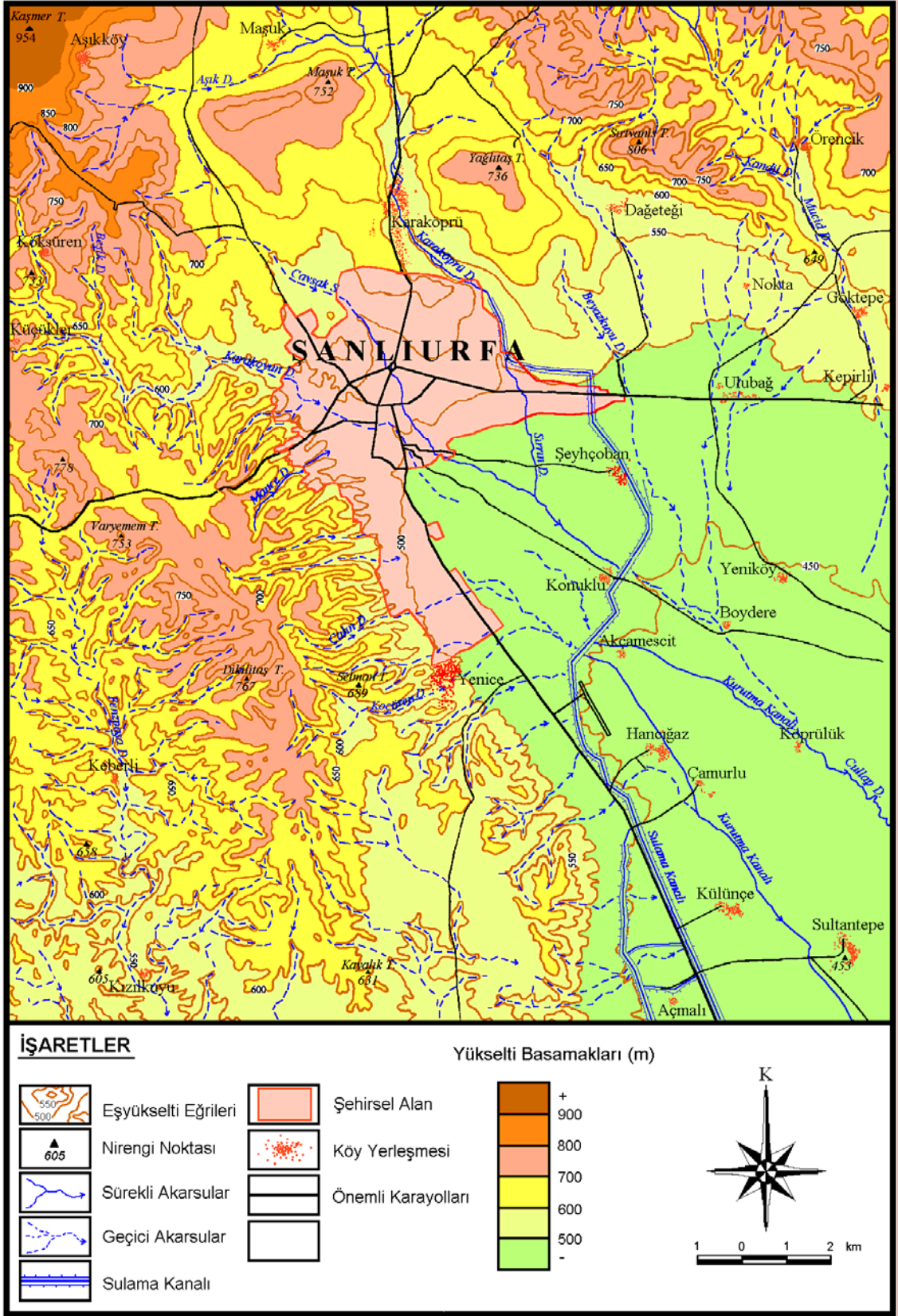
Neolitik dönem ve öncesinde genelde çevreye hakim olan tepelik alanlara yerleşilmiş ve buralardan geniş bir alanın gözetlenmesinin kolaylığı tehlikelerden önceden haberdar olunmasını sağlamıştır. İnsanların fiziki çevrenin elverişli özelliklerini kullanarak can ve mal güvenliklerini dış saldırılara karşı temin etmeleri "*fiziki güvenlik*" olarak ifade edilebilir.

Şanlıurfa şehri kuzey, kuzeydoğu, kuzeybatı, batı ve güneybatıdan platolarla çevrilidir. Şehrin batısında, nispeten güneye doğru uzanan aynı zamanda Harran ve Suruç ovalarını birbirinden ayıran Fatik Platosu yer almaktadır. Platonun yükseltisi, kuzeyden güneye doğru azalmaktadır. Akarsu vadileriyle parçalanmış olan Fatik Platosu'ndan doğuya doğru yağışlı mevsimlerde akışa geçen dönemlik akarsular uzanmaktadır (Şekil 3, 4).

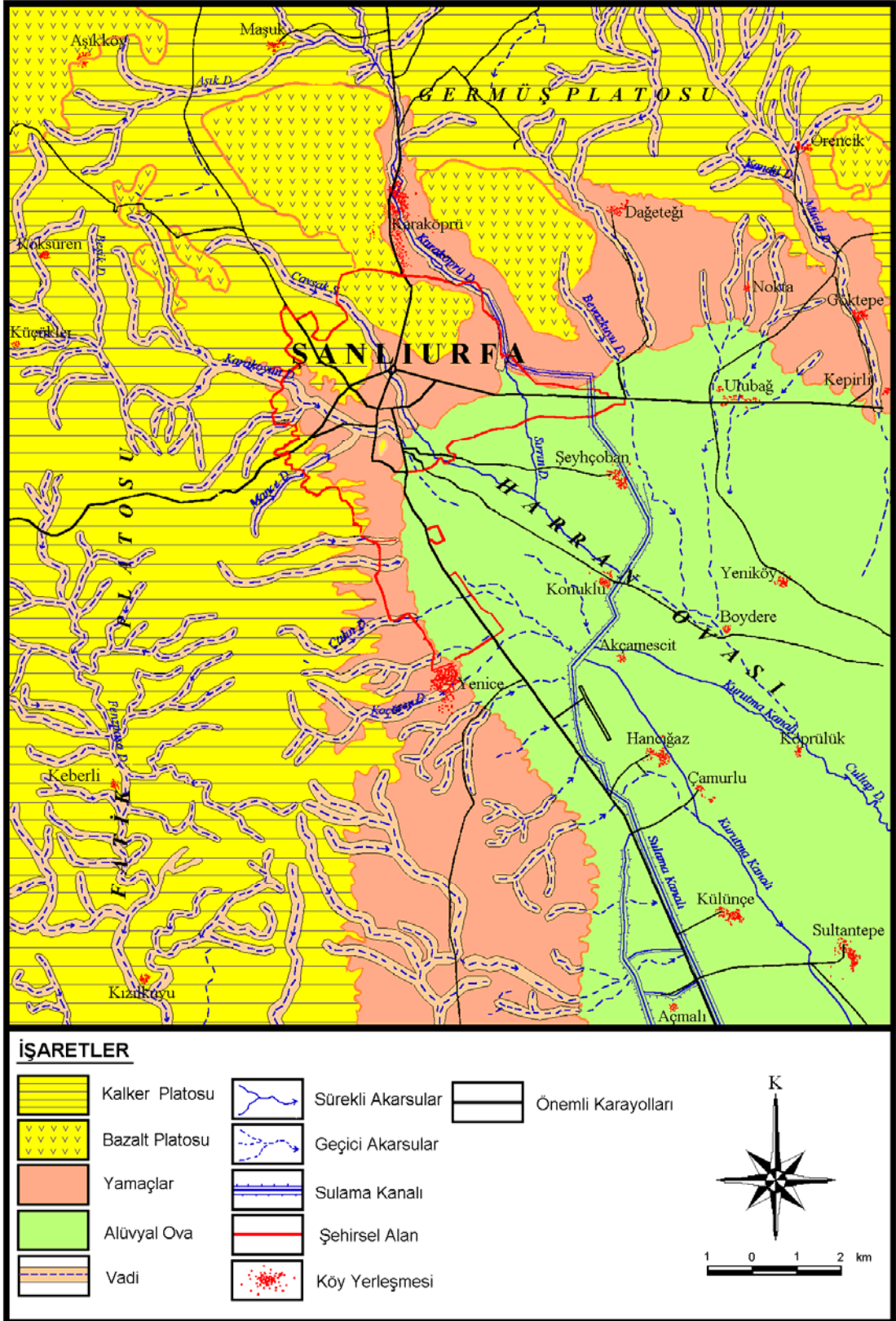
Şehrin kuzeybatısında Fatik Platosu ile Germüş Platosu birleşir. Burası aynı zamanda şehrin etrafındaki en yüksek rakıma sahip tepelerin bulunduğu bir alandır. Germüş Platosu bu sahadan itibaren Şanlıurfa-Mardin karayolunu kuzeyden takip ederek hafifçe güneydoğuya doğru yönelir. Platonun yükseltisi güneye ve doğuya doğru azalır (Şekil 3, 4).

Şanlıurfa Şehri'nin güney, güneydoğu ve doğusunda geniş düzlükler uzanır. Bu düzlükler, Harran Ovası'nın kuzeybatı kesimlerini oluşturmaktadır. Türkiye'nin önemli tarım alanlarından biri olan Harran Ovası'nın yükseltisi de yapıya bağlı olarak Şanlıurfa'dan güneye doğru azalmaktadır. Ortalama yükseltisi 350 m. civarında olan Harran Ovası'nın şehre yakın kesimlerinin yükseltisi 400 m. civarındadır (Şekil 3, 4).

Araştırma konumuz olan Şanlıurfa şehrinin ilk kurulduğu alan güvenlik açısından incelenecek olursa, yukarıda bahsedilen doğal şartların güvenlik faktörü üzerinde önemli rol oynadığı görülmektedir. J. B. Segal, Edessa şehrinin stratejik önemini anlatırken, şehrin Fırat'ın geniş yayı içinde zengin bir ard ülkeye (hinterland) hakim durumda ve batıdan gelebilecek saldırıları önceden haber alabilecek kadar nehirden uzak bir mesafede yer aldığını ve etrafındaki yüksek tepelik alanların doğal bir engel oluşturduğunu belirtmekte ve bu doğal özelliklerini stratejik önemiyle birleştirdiğini ifade etmektedir (Segal, 2002:34-35).



Şekil 3. Şanlıurfa şehri ve çevresinin fiziki haritası



Şekil 4. Şanlıurfa ve çevresinin ana morfolojik birimleri

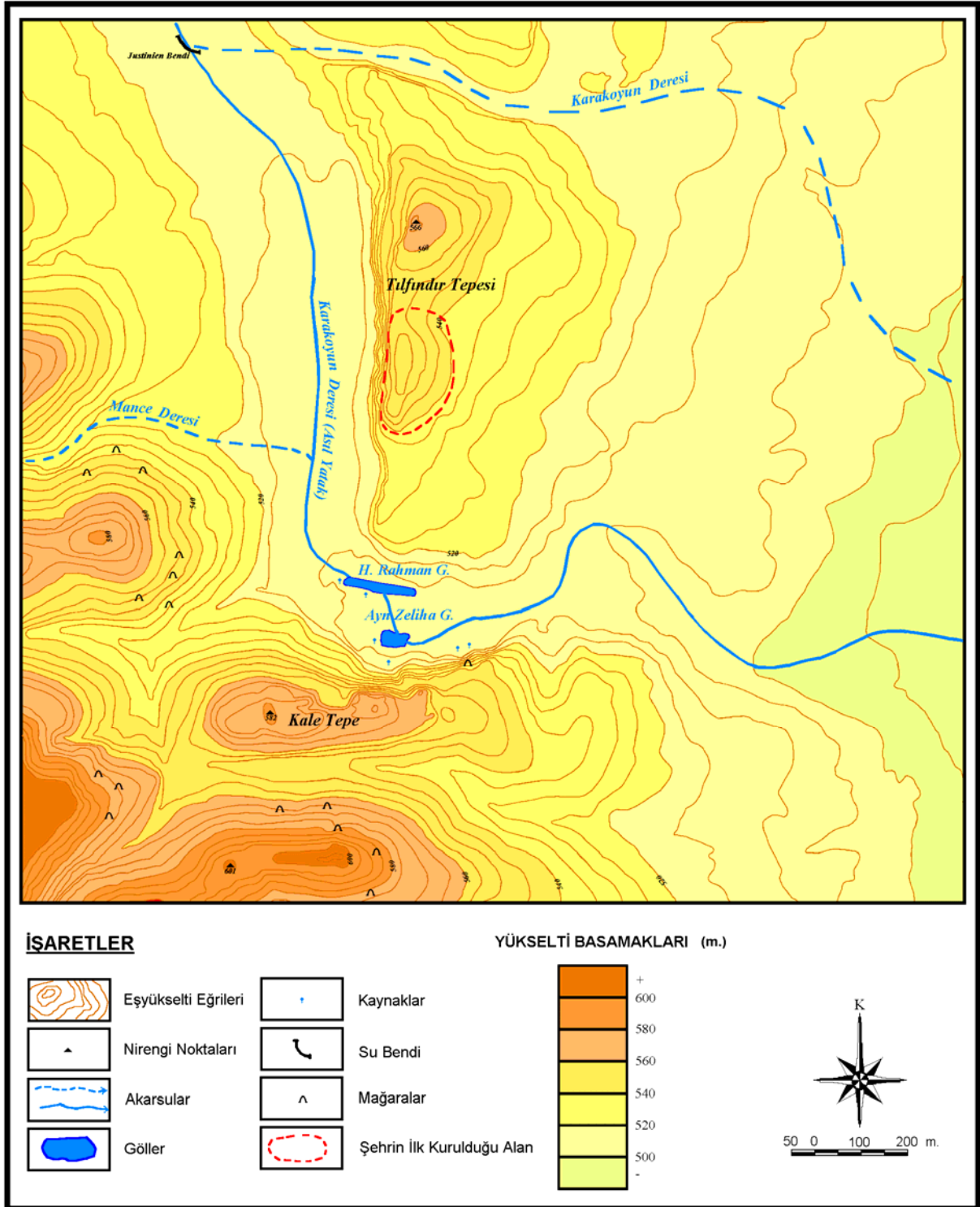
Yapılan arkeolojik arařtırmalar sonucunda, kuruluřunun M.Ö. 9000’li yıllara dayandıđı ispatlanmış olan Neolitik bir yerleřme için yukarıda bahsedilen özellikleri görmek mümkündür. Bahsedilen Neolitik yerleřme alanına bugün “Dergâh” olarak adlandırılan Halilürrahman ve Ayn Zeliha Göllerinin bulunduđu alanın kuzeyinde yer alan Tıfındır Tepesi’nin güney eteklerinde rastlanmıřtır. Bu tepenin güneyinde řanlıurfa Kalesi’nin üzerinde bulunduđu tepe (Kale Tepe) yer almaktadır. 1993 yılında bařlayan Dergâh Güzelleřtirme Projesi kapsamında yapılan inřaat kazı çalıřmaları sonucunda Neolitik malzemelerin elde edilmesine kadar, řehrin kurulu bulunduđu alandaki en eski yerleřmenin Kale Tepe’de olduđu sanılmaktaydı. S. K. Ross, Kale Tepe’yi savunmaya elveriřlilik açısından deđerlendirirken, tepenin kuzey kısmının dik bir eğime sahip olmasından dolayı savunmada avantaj sađladığını belirtirken, özellikle tepenin güney, dođu ve batı kesimlerinin giderek Harran Ovası seviyesine dođru alçalmasını ve bu tepenin çevresinden izole edilmemiş bir yapıda olmasını bir dezavantaj olarak görmüřtür (Ross, 2001: 18). Bugünkü řanlıurfa Kalesi’ni güney, dođu ve batıdan çevreleyen hendeğin bu dezavantajın giderilmesi için kazıldıđını söylemek mümkündür.

Tıfındır Tepesi ve yakın çevresinin morfolojik özellikleri göz önüne alındığında, bu alanın kalenin üzerinde bulunduđu tepeye göre güvenlik yönünden daha elveriřli olduđu gerçeđi ortaya çıkmaktadır. Eosen kalkerlerinden oluřmuş olan Tıfındır Tepesi, esas olarak Germüř Platosu ile Fatik Platosu’nun birleřtiđi bir alanda bulunmaktadır. Bu alan, derin vadilerle yarılmış ve yüksek tepelerin bulunduđu bir alandır. Tıfındır Tepesinin güney ve güney batısını esas olarak Bozova fayının oluřturduđu bir çöküntü alanı olan ve Karakoyun Deresinin eski yatađını oluřturan vadi çevrelemektedir. Bu vadi, Tıfındır Tepesini bir kavis içerisine almaktadır. Bahsedilen alanın kuzey batısındaki yüksek platoluk alandan akan Karakoyun Deresi, Romalılar döneminde tepenin batı kısmında, bugünkü otogarın bulunduđu alanın hemen batısında bulunan Jüstinien bendinin inřa edilmesi ve buradan itibaren tepenin kuzeyinde bulunan boynun kazılmasıyla yatađının deđiřtirildiđi döneme kadar bu vadiden akmaktaydı. Dere, Kale Tepe ve Tıfındır Tepesi arasında bir müddet dođuya dođru akarak daha sonra Harran Ovası’na ulařıp güneye yönelmekteydi. Akarsuların ařılmasındaki güçlükler, saldırılar için her zaman önemli olmuřtur. Dolayısıyla o dönemde, Karakoyun Deresi de dođal bir set görevi görerek, yerleřmenin savunmasını kolaylařtırmaktaydı.

Tarih boyunca akarsu kavisleri içinde yer alan yerleřmelerin savunulması, akarsuyun dođal bir set oluřturması özelliđi nedeniyle avantaj sađlamıřtır. Tıfındır Tepesi’nin bu özelliđi, aslında hemen güneyinde bulunan Kale Tepe’ye nazaran daha avantajlı bir durum ortaya çıkarmaktadır. Bunun yanında Tıfındır Tepesi’nin Karakoyun Deresi’ne dođru inen etekleri hafif bir eğime sahip olduđundan, yařam için en önemli faktörlerden biri olan suya ulařma veya temininde hayli önemli bir kolaylık sađlamaktadır. (řekil 4, 5).

Tıfındır Tepesi’nin diđer bir özelliđi de, batı kısmında bugün Haleplibahçe olarak adlandırılan eski Karakoyun Deresi yatađının bulunduđu vadiye dike yakın bir eğimle inmesidir. Yerleřim yerlerinin güvenliđinin sađlanmasında bu gibi diklikler her zaman için tercih edilmiş olup, gerek řehirlerin savunmasında ve gerekse kalelerin savunmasında önemli bir avantaj sađlamıřtır. Bu nedenle, tepenin batı kısmının dik bir eğime sahip olması ve bu yönden ulařılmayı zor kılması, Tıfındır Tepesi üzerinde yer alan Neolitik yerleřmenin savunulmasını kolaylařtıran dođal bir özellik olarak karřımıza çıkmaktadır. Yine Karakoyun Deresi’nin aktıđı, batıda bulunan alan da yüksek tepe ve vadilerden oluřmaktadır. Bu alan, Tıfındır Tepesi’nden daha yüksek bir alan olması itibariyle dođal bir engel oluřturmaktadır.

Tıfındır Tepesi’nin yakın çevresi de güvenliđin sađlanmasında önemli avantajlar sađlamaktadır. řehrin kuzeyinde bulunan ve Tıfındır Tepesinden daha yüksek olan Yađlıtař Tepesi ve çevresindeki yüksek alan Tıfındır Tepesi’ne kuzeyden gelebilecek saldırılara karřı bir set oluřturmaktadır. Bu yüksek alan, bugünkü řehrin içinde yer aldıđı çanađın kuzey kesimini oluřturmaktadır.



Şekil 5. Tıfındır tepesi ve yakın çevresi

Yine Tıfındır Tepesi'nin güneyinde yer alan Kale Tepe de Tıfındır Tepesinden yüksektir. Bu nedenle Tıfındır Tepesi, güneyden daha yüksek bir tepelik alanla da çevrilmiş durumdadır. Bu tepelik alan da güney kesimde doğal bir set görevi görmektedir. Bu iki tepe arasında bulunan Karakoyun Deresi de düşünülecek olursa, güneyden gelebilecek saldırılara karşı Tıfındır Tepesi'nin hayli korunaklı bir konuma sahip olduğu ortaya çıkmaktadır.

Tıfındır Tepesi'nin savunmadaki en büyük dezavantajı, doğusunda düzlük bir alanın yer almasıdır. Burası Harran Ovası'nın daralarak kuzey batıya sokulduğu alandır. Tıfındır Tepesi'nin hemen güneyinde yer alan küçük düzlük alanda, Karakoyun Deresi'nin Halilürrahman ve Ayn Zeliha göllerinden çıktıktan sonra bir müddet doğu istikametinde akması bu dezavantajı nispeten hafifletmiştir. Başka bir yönden ele alınacak olursa, bu durumun sağlamış olduğu bir avantaj da ortaya çıkmaktadır. Harran Ovası gibi düzlük bir alanın yerleşmenin yanı başında olması, Neolitik yerleşmeye yapılabilecek bir saldırı için en uygun yer olma özelliğini kazandırmaktadır. Fakat bu yönü gözetleyerek, gelebilecek saldırıları önceden görüp önlem alabilmek açısından uzak bir görüş mesafesinin bulunması, önemli bir avantaj sağlamaktadır (Şekil 5).

İnsan sosyal bir varlıktır. Bu nedenle de yalnız başına yaşayamaz. İhtiyaçlarının çeşitliliği ve çokluğundan dolayı birbirinin yardımına, dolayısıyla varlığına muhtaçtır. İnsanların yapısında bulunan akrabalık bağları, sevgi, dostluk, dayanışma, mal güvenliğinin temini ve diğer bir çok sosyal özellikleri nedeniyle de insanlar beraber yaşama arzusu içindedirler. Neolitik Dönemde insanların yerleşik hayata geçmeleriyle kurulan bir çok yerleşme önemli miktarda nüfusun toplandığı yerler olmuştur. Bu durum, insanların sosyal özellikler itibarıyla de kendini güvende hissedebileceği bir olguyu ortaya çıkarmaktadır ki, bunu “sosyal güvenlik” terimiyle ifade etmek doğru olacaktır. Daha önce de bahsi geçen Yeni Mahalle Neolitik Yerleşmesi'nin kuruluşunda bu sosyal özelliklerin etkili olmadığı düşünülemez. Şüphesiz ki ilk yerleşimciler kendi yaşamlarını devam ettirebilmeleri için elverişli fiziki şartların bulunduğu bu sahayı tercih etmişlerse de, burada birbirlerinden bağımsız, birey olarak yaşamamışlardır. Aynı yerde birbirine yakın meskenler inşa ederek topluluk olarak yaşamışlar ve bugün Yeni Mahalle Neolitik Yerleşmesi olarak bilinen yerleşmeyi ortaya çıkarmışlardır. Yukarıda sayılan nedenlerden dolayı ilk yerleşmenin kuruluşunda “fiziki güvenlik” şartlarını temin eden doğal faktörleri ve yukarıda bahsedilen sosyolojik özelliklerden kaynaklanan “sosyal güvenlik” faktörlerini birbirinden bağımsız olarak düşünmemek sağlıklı bir analiz yapmaya imkân sağlayacaktır.

3. İklim

Yeryüzünde yerleşmelerin dağılışı ve yer seçimi üzerinde rol oynayan önemli faktörlerden biri de iklimdir. İnsanların konforlu bir yaşam sürdürebilmeleri şüphesiz ki öncelikli olarak iklim şartlarının elverişli olmasına bağlıdır. Bunun yanında yaşamın sürdürebilmesi için gerekli şartlardan biri olan gıda temini ve çeşitli ekonomik faaliyetler, önemli ölçüde iklim şartlarının etkisi altındadır. Ayrıca yapılan ekonomik faaliyetin türüne göre de iklimin yerleşim yerinin tespiti üzerindeki rolü önemlidir.

Fakat Şanlıurfa şehrinin kuruluş yerinin seçiminde iklim belirleyici rol oynamamış olmakla birlikte, bir Neolitik yerleşmeden söz ettiğimize göre, uygun iklim koşullarının yaşam alanı tercihindeki rolü de inkâr edilemez. Nitekim Şanlıurfa'nın kurulduğu bölgede görülen iklim özellikleri, insan yaşantısı için elverişli ortamların ortaya çıkmasına neden olmuştur. Bu nedenle, şehrin kuruluş döneminde hüküm süren iklimin yaşamı kolaylaştırıcı oluşu, toprak özelliklerinin oluşmasına, flora ve fauna topluluklarının ortaya çıkışına ve tarım faaliyetlerinin yapılmasına imkân vermesi bakımından bir kuruluş etmeni olarak incelenmesinde sakınca yoktur.

Şanlıurfa şehrinin kuruluş yerinin seçiminde de şüphesiz ki iklimin önemli etkilerinden söz edilebilir. Günümüzde hüküm süren iklim şartlarına bakılırsa, araştırma alanımızda yarı kurak iklim şartlarının hakim olduğu görülecektir. Yarı kurak iklime sahip alanlar, her ne kadar beraberinde bazı sorunları getirirse de, yine de tarım ve sanayi gibi ekonomik faaliyetlerin yapılmasına uygun özellikler göstermekte ve insan yaşamının devam ettirilemeyeceği derece de olumsuz koşullar ortaya çıkarmamaktadır.

Ancak Şanlıurfa şehrinin kuruluşunun günümüzden 11000 yıl öncesine dayandığı göz önüne alınırsa, o zamanki iklim şartlarının günümüzle aynı olmasını beklemek doğru bir yaklaşım olarak ortaya çıkmamaktadır. Özellikle Büyük İskender'in Urhay şehrini fethinden sonra onu, sahip olduğu su kaynakları ve çevresinin yeşil olmasından dolayı Makedonya'nın başkenti Edessa'ya benzetmesi ve şehre bu adı vermesi; VI. yüzyılın ortasına kadar şehrin ortasından geçen Karakoyun (Dayşan) Deresi'nin taşıp çok defa şehri sel altında bırakması gibi olaylar göz önüne alınacak olursa, hüküm süren iklim şartlarının günümüzden daha farklı olduğu düşüncesini ortaya çıkarmaktadır.

Şehrin kuruluşunun M.Ö.IX.bin yıla dayandığı göz önüne alındığında, bunun glasiyal dönemin bitişine dek geldiği görülecektir. Bu nedenle Kuaterner'de iklim şartlarında meydana gelen değişmelerin iyi değerlendirilmesi gereği ortaya çıkmaktadır. Kuaterner, Plesitosen (glasiyal dönem) ve Holosen (post glasiyal dönem) olmak üzere iki döneme ayrılmaktadır. Kuaterner'in ikinci bölümü birinci bölüme nazaran daha kısadır ve glasiyal dönemin sona erişinden günümüze kadar süren 10-11 bin yıllık süreyi kapsamaktadır (Erinç ve Öngör, 1982: 47; Erol, 1979: 34). Erol, glasiyal dönemin yaşandığı Pleistosen dönemindeki iklim şartlarını ortaya koyarken soğuk, sıcak ve yağışlı dönemlerin değişik zamanlarda ortaya çıktığını ve iklim koşullarında farklanmalar olduğunu belirtmiştir. Bugünkü kurak ve yarı kurak bölgelerde plüvyal dönemler yaşandığını, özellikle orta enlemlerde post glasiyal dönemde akarsuların etkin olduğunu ortaya koymuştur. Bunun yanında bu iklim koşullarının toprak, bitki ve hayvanlar üzerinde de önemli etkiler yaptığını ileri sürmüştür (Erol, 1979: 9-13). Bu dönemde, uygun iklim şartları nedeniyle ortaya gür bir bitki örtüsü çıkmış, insanlar eskiden buzullarla kaplı olan alanlara sokulmuş ve iklim yaşamaya daha uygun şartlar taşımıştır (Erinç ve Öngör, 1982, 53). Plüvyal dönemlerin sona ermesiyle birlikte göller çekilmiş ve ortaya bereketli topraklar çıkmıştır. Bu topraklarda kendiliğinden çeşitli bitki ve tahıl türleri belirmiştir. Bunun yanında bazı hayvan türleri de evcilleştirilmek suretiyle tarıma başlanmış ve Neolitik kültürler doğmuştur (Erol, 1979: 50; Erinç ve Öngör, 1982: 53). Araştırma sahasının orta enlemlerde ve yarı kurak bir alanda yer alması nedeniyle, bahsedilen iklim şartlarının Plesitosen'de Şanlıurfa şehri ve civarında da hüküm sürmüş olması muhtemeldir. Bu iklim şartlarının her yerde aynı şekilde yaşandığı düşünülemez, dolayısıyla lokal şartların etkisiyle az da olsa farklılıklar olması doğaldır.

Yukarıdaki bilgiler değerlendirildiğinde, Neolitik Şanlıurfa çevresinde, henüz bu yerleşme kurulmadan önce, elverişli iklim şartlarının var olduğu söylenebilir. Bu alanda, insan yaşamına uygun bir iklimin hüküm sürmesi ve bunun sonucunda da gür doğal bitki örtüsünün ve zengin hayvan topluluklarının ortaya çıkması kaçınılmazdır. Yapılan arkeolojik çalışmalar bu görüşü doğrulamaktadır. Arkeolojik çalışmalar sonucunda elde edilen buluntular incelendiğinde, araştırma sahasında çok zengin bir hayvan topluluğunun var olduğu ve kültüre alınmış bir çok bitki tohumu bulunduğu görülmektedir (Çelik, 2003: 93-96). Neolitik kültürlerin tarıma geçişinde önemli bir rol oynayan ve step bitki toplulukları içinde doğal olarak yetişebilen yabancı buğday, arpa, yulaf ve baklagiller, Şanlıurfa çevresindeki step ve ağaçlı step bölgelerinde yoğun şekilde yer almıştır (İnandık, 1965: 57).

4. Verimli Tarım Arazisinin Varlığı

Neolitik Devrim'den Sanayi Devrimi'ne kadar dünyadaki ekonomik faaliyetlerinin kaynağını tarımsal faaliyetler oluşturmaktaydı. Tarım, aynı zamanda, Neolitik Dönem'e kadar devam eden avcılık ve toplayıcılıktan sonra, insanoğlunun yapmış olduğu en önemli ekonomik faaliyettir. Neolitik Dönem'de yerleşik hayata geçilmesiyle birlikte, insanların yaşam şekillerinde büyük değişiklikler meydana gelmiştir. İnsan gruplarının toprakla kurmuş oldukları ilişki Neolitik devri ile beraber başlamıştır (Tunçdilek, 1985: 13). Bu dönemde bir yandan çeşitli hayvanlar evcilleştirilerek beslenmeye başlanmış, diğer yandan da özellikle buğday ve arpa başta olmak üzere bir çok bitkinin tohumu toprağa ekilerek ürün elde edilmeye başlanmıştır.

Tarımsal faaliyetin yapılması için gerekli olan temel şartlardan biri de, tarımın yapılabileceği verimli arazilerin varlığıdır. İklim ve su kaynaklarının elverişli olması yanında verimli tarım arazilerinin bulunduğu alanlar insan topluluklarını kendine çekmiştir. Tarih boyunca sahip oldukları

bu elverişli özellikler nedeniyle alüvyal ovalar insanları daima kendilerine çekmiştir (Tolun Denker, 1977: 29). Neolitik Dönem'den itibaren nüfus toplamaya başlayan bu alanlar, halen bu özelliklerini korumaktadırlar.

Şanlıurfa Şehri, yukarıda bahsedilen özellikleri bünyesinde taşıyan bir alanda bulunmaktadır. Eski şehir, Türkiye'nin en verimli tarım alanlarından biri olan Harran Ovası'nın kuzeybatı ucunda bulunmaktadır (Şekil 3, 4, 5). Harran Ovası'nın oluşumu bazı araştırmalara göre Miosen'den itibaren başlamıştır (D.S.İ., 1972: 25). Ancak diğer bazı araştırmalara göre de; Harran Ovası, Plio-Kuaterner'de, Eosen ve Neojen devirlerinde oluşmuş kalker depolarının ve yer yer kendini gösteren volkanik alanların, Toros dağlarının yükselmesi sırasında meydana gelen genç tektonik hareketler sonucunda güneye doğru eğilmesiyle ilk şeklini almıştır. Bu hareketler, Gaziantep-Şanlıurfa-Mardin Platosu'nun güneyinde hayli etkili olmuştur (Tunçdilek, 1985: 106; Ardos, 1992: 114). Özellikle Kuaterner'de meydana gelen tektonik hareketlere epirojenik hareketlerin de eşlik etmesiyle birlikte Harran Ovası son şeklini almaya başlamıştır. Harran Ovası çevresine göre çökerek bir graben özelliğini kazanırken, doğusunda bulunan Tektek Platosu ve batısında bulunan Fatik platosu da birer horst özelliği kazanmıştır (Ardos, 1992: 99-104). Ova yüzeyini kaplayan alüvyon tabakası, çevrede bulunan ve Fırat kireçtaşı formasyonunun üyesi olan kalker sahalardan akarsular tarafından aşındırılan malzemenin birikmesiyle oluşmuştur (Tardu, Başkurt, Güven ve diğerleri, 1987: 36-40; D.S.İ., 1972: 24). (Harita 5, 6).

Harran Ovası'nın tarım için en elverişli toprak çeşitlerinden biri olan alüvyal topraklarla kaplı olması, ortalama rakımın 400 m. civarında olması ve çok az bir eğime sahip olması, şüphesizki ovanın tarımsal potansiyeli üzerinde büyük rol oynamaktadır. Ovası kaplayan alüvyal topraklar nispeten kalın bir örtü oluşturmakta olup, bu kalınlık 60-200 cm arasında değişmektedir. Ovanın özellikle doğu ve batı kısımlarında çakıllı ve taşlı kolüvyal topraklar da bulunmaktadır. Bu topraklar her ne kadar alüvyal topraklar kadar verimli olmasa da, bu toprakların bulunduğu alanlarda da tarım yapılmaktadır. Yukarıda da incelendiği gibi Neolitik Yenimahalle Yerleşmesi'nin yakınında kurulmuş olduğu Harran Ovası, gerek çevredeki akarsuların sularını boşalttıkları bir alan olması, gerekse verimli topraklara sahip olması bakımından tarım faaliyetleri için çok elverişli şartlar göstermektedir. Aynı zamanda ulaşım kolaylıkları, çığ veya kaya düşmesi tehlikelerinin olmayışı ve sağladığı geçim kolaylıkları ovanın sahip olduğu diğer önemli özelliklerdir (Doğanay, 1994: 339).

Şehrin ilk nüvesinin bulunduğu alan ve çevresinde yapılan arkeolojik araştırmalar, Neolitik Dönem'de bu alanda bazı bitki tohumlarının kültüre alındığını göstermektedir. Bu araştırmalar sonucunda elde edilen bezelye tohumları, arpa ve buğday çeşitleri (Çelik, 2003: 93) bu alanda tarım yapıldığını gösteren en önemli kanıtlardır. Ayrıca bu alanın bitki örtüsü ve su kaynakları itibariyle hayvancılığa da elverişli olması, tarla tarımı yanında hayvancılık yapılmasına da elverişlidir. Bahsedilen bu özellikler itibariyle, Neolitik Yenimahalle Yerleşmesi'nin tarım ve hayvancılık için ne denli elverişli bir alanın hemen yakınında kurulmuş olduğu görülmektedir. Anadolu'nun yerleşme tarihi incelenecek olursa, Neolitik yerleşmelerin büyük çoğunlukla tarıma elverişli sahaların ve önemli su kaynaklarının bulunduğu alanlarda kurulmuş oldukları görülecektir (Doğanay, 1994: 228-229).

5. Barınak ve Alet Yapımı İçin Elverişli Malzemenin Varlığı

İnsanların en temel ihtiyaçlarından biri de barınmadır. Dünyaya geldiğinden beri insanlar çeşitli barınma şekilleri geliştirmişler ve bunu yaparken de doğal ortamın kendisine sunmuş olduğu imkânlardan yararlanmışlardır. Önceleri ormanlarda devam eden hayat, buradan mağaralara taşınmış (Tunçdilek, 1988: 6) ve daha sonraki dönemlerde de değişik barınak şekilleri kullanılmaya başlanmıştır. İlk olarak ağaç kovuklarının mesken olarak kullanılmasından sonra doğal barınaklar olan mağaralara taşınan yaşam biçimi bu mağaraların insan eliyle değiştirilmesi ile yeni bir boyut kazanmıştır (Tolun Denker, 1977: 71). Bu nedenle en başından beri insan ve doğal ortam arasında çok sıkı bir ilişki başlamış, barınak yapımı için elverişli malzemelerin bulunduğu alanlar insanların yerleşme yeri tercihlerini etkilemiştir. Barınak yapımı için elverişli kayaların hangileri olduğu insanlar tarafından keşfedilmiş, zamanın tekniğine uygun olarak barınaklar inşa edilmiştir.

Yerleşmenin situasyonu için mesken yapımına elverişli kayaların bulunduğu yerler, tek başına yeterli bir neden olmamakla beraber, diğer şartların da uygun oluşuyla tercih edilen alanlar olmaktadır.

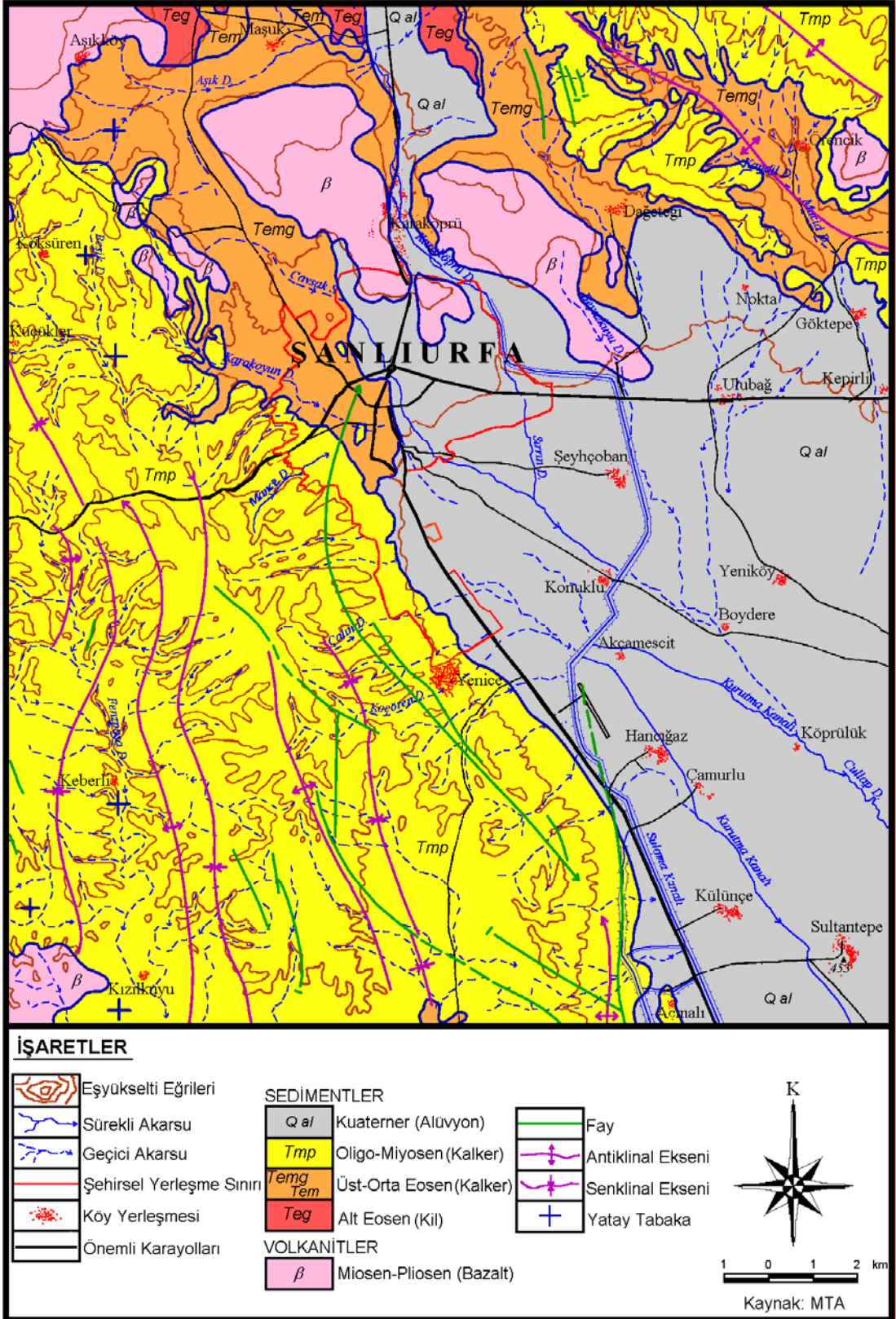
Yukarıda belirtilen özellikler göz önünde tutularak araştırma sahası incelenecek olursa, sahip olduğu jeolojik özellikler nedeniyle de elverişli şartlara sahip olduğu görülecektir. Konumuzla ilgili litolojik özelliklerin yerleşim yerinin seçimi üzerinde etkili olmasından dolayı, araştırma alanının jeolojik özelliklerinin yakından incelenmesi gerekmektedir.

Şanlıurfa il sınırları içinde kalan alanın büyük bir kısmı jeolojik açıdan III. zaman formasyonlarından oluşmuştur. Bu formasyonlar içinde de insanların barınak yapabilmeleri açısından en uygunu olan kalker formasyonları önemli yer tutmaktadır. Şehrin özellikle batı, kısmen de kuzey ve kuzeydoğu kesimlerinde Eosen kalkerleri geniş yer kaplamaktadır. Güneybatı ve güney kesimlerindeki plato alanında Oligo-Miosen devrine ait kalkerler hakimdir (D.S.İ., 1972: 18; N.Gürel ve diğerleri, 2000: 8-18). Kalker formasyonundan sonra en önemli yeri, şehrin kuzeyindeki Plio-Kuaterner yaşlı bazalt formasyonları tutmaktadır. Bunun yanında alüvyonlar da şehrin güneyinde yer alan Harran ovasında önemli yer tutmaktadır.

Şehrin bulunduğu alan ve çevresindeki en yaşlı formasyon, Karaköprü kasabasının kuzeyinde birkaç alanda bulunan Paleosen ya da Alt Eosen yaşlı kırmızı, gri renkli killer ve sileksli kalkerlerdir. Oldukça sert yapıda olan sileksli kalkerler, doğuda mostra veren fosilli Eosen kalkerlerinin, kuzeydoğuda da kırmızı ve gri renkli killerin altına dalmaktadır. Sileksli ve oldukça sert yapıda olan bu kalkerler yeşil veya gri renktedirler (D.S.İ., 1972: 19). Araştırma sahasında bulunan Eosen yaşlı kalker formasyonları çeşitli doku ve sertlik olmalarına rağmen karstik olaylara müsait ve çatlaklıdır. Bu formasyonun üzerinde daha genç yaşlı (Oligo-Miosen), alt seviyelerde beyaz-gri, yeşilimsi marnlarla başlayıp üst seviyelerde çok killi, kısmen gevşek, sarımsı-gri, kalın olmayan göl kalkerleri yer alır (D.S.İ., 1972: 21). Oligo-Miosen yaşlı bu kalker formasyonu, Harran Ovası'nın batısında yer alan Fatik Platosu ve ovanın doğusunda yer alan Tektek platosunun alçak kesimlerinde yaygın olarak görülürken, kuzeyinde yer alan Germüş Platosu üzerinde is daha dar bir alanda görülmektedir (Şekil 6).

Şanlıurfa şehri ve çevresinde görülen diğer önemli formasyon bazalttır. Bu bazalt formasyonu, esas olarak Karacadağ bazalt formasyonuna dahil edilmektedir. Karacadağ volkanik faaliyetinin başlangıcını, Üst Miosen olarak kabul eden jeologlar olduğu gibi (Gürsel ve diğerleri, 2000: 17), Pliosen sonrası olarak kabul edenler de bulunmaktadır (Özcan, 1974: 11).

Bazalt örtüsü Şanlıurfa şehrinin özellikle kuzeyinde yer alan plato sahası üzerinde yayılım göstermektedir. Bugün şehrin bazı mahalleleri de bazalt sahaları üzerinde yer almaktadır. Harran Ovası'nın hemen kuzeyinden başlayarak kuzeye doğru devam eden bazalt örtülerinin bulunduğu saha üzerinde, bugünkü şehrin önemli bir bölümü yer almaktadır. Şehrin kuzeyinde ve kuzeybatısında bazalt örtüleri geniş bir yer kaplamaktadır. Kuzeybatıda bulunan Aşıkköy çevresinde, şehrin hemen kuzeyinden itibaren Karaköprü kasabası'nın çevresinde bazalt örtüleri hakim formasyon konumundadır. Şehrin çevresinde bulunan bazalt örtüleri doğrudan doğruya Paleosen killeri üzerinde yer almaktadırlar (D.S.İ., 1972: 23). Şehrin kuzeyinde yer alan bazalt platosu üzerinde yer yer 5-10 cm kalınlığında bir toprak örtüsü bulunmakla beraber, yer yer tarım yapılmasına da imkân verecek kalınlıkta toprak örtüsünün bulunduğu alanlar da mevcuttur. Formasyon kısmen gaz boşluğu içeren bazaltlardan oluşmuş olup, kalınlığı 50-60 m. yi bulmaktadır (Gürsel ve diğerleri, 2000: 17), (Şekil 6).



Şekil 6. Şanlıurfa şehri ve yakın çevresinin jeoloji haritası

Yukarıdaki verilerden anlaşılacağı üzere, araştırma sahası barınak yapımı için uygun özelliklere sahip olan kalker ve bazalt kayalar yönünden zengindir. Özellikle sahada sert (Eosen yaşlı) ve yumuşak (Oligo-Miosen yaşlı) kalker kayaların varlığı, bunların kolaylıkla işlenebilir özellikte olmaları nedeniyle tarih boyunca barınak yapımında kullanılmışlardır. Özellikle Neojen kalkerlerinin daha yumuşak olması, kesme taş olarak mesken yapımında büyük çoğunlukla kullanılmalarına neden olmuştur. Bunun yanında havayla temas etmelerinden itibaren giderek sertleşmeleri, sıcak ve soğuğu izole etme özelliklerinden dolayı da önemli bir yapı malzemesi olarak kullanılmaktadırlar. Yörede “nahit” olarak adlandırılan kesme kalker taşlar, günümüzde yapı malzemesi olarak kullanılmada önemini kaybetmesine rağmen, yakın zamanlara kadar önemli bir yapı malzemesi olarak kullanılmaktaydı.

Yapı malzemesi olarak kullanılan diğer bir kayaç türü de bazalttır. Çok sert olmalarından dolayı genellikle yığma taş meskenlerin temellerinde kullanılan bir malzeme olan kesme bazaltlar, aynı zamanda önemli bir duvar malzemesidir. Araştırma sahamızda ve yakınında bulunan bazalt sahaları, bu malzemenin sağlanmasında büyük kolaylık sağlamaktadır.

Yeni Mahalle Neolitik yerleşmesinde bulunan meskenlerin ana kaya üzerine oturtulma şekilleri Nevalı Çori, Göbekli Tepe, Gürcü Tepe ve Karahan Tepe yerleşmeleri ile aynı özellikleri taşımaktadır (Çelik, 2003: 21, 26, 31, 64). Bu nedenle, artık yerleşik bir yaşam şeklinin sürdürülmeye başlandığı Neolitik Dönemde varlığı tesbit edilen bu yerleşmede, mesken yapımında doğal çevrenin sağlamış olduğu imkânlardan yararlanılmış, özellikle çevreden temini kolay olan kalker malzemeden meskenler inşa edilmiştir. Yine harç malzemesi olarak kullanılan çamur yapımı için gerekli olan toprak malzeme de başta Karakoyun Deresi'nin eski yatağı olmak üzere Harran Ovası'ndan da temin edilmiştir.

Doğal çevrenin litolojik özelliklerinin insan yaşamı üzerindeki diğer bir etkisi de insanların kendilerini korumaları ve bir takım işlerinde kullanmak üzere gereksinim duydukları aletlerin yapımında kendini göstermektedir. Henüz maden çağına ulaşmamış olan insanlar, kendilerini vahşi hayvanlardan korumak amacıyla sert taşlardan silahlar yapmışlardır. Bunun yanında kazmak, kesmek ya da delmek amacıyla da bir takım aletlerini bu sert taşlardan yapmışlardır. Ayrıca, Neolitik Dönem'de yerleşik hayata geçip tarımla geçimini sağlamaya başlayan insanlar, tohumlarını ekmek için toprağın kazılmasında ve yetiştirilen ürünlerin biçilmesinde de sert taşlardan yararlanmıştır. Kullanılan bu taş malzemelerin başında sileks (çakmak taşı) gelmektedir. Yontulmak suretiyle alet yapımında kullanılan sileks, sert ve kesici özellikleri nedeniyle alet yapımında kullanılan malzemelerin başında yer almaktadır. İnsanlık tarihinin başlangıcı ile birlikte sert taş kullanımı başlamış ve insanlar sileks gibi sert taşlardan bıçaklar, baltalar v.b. yaparak insanlık tarihinin ilk devresini oluşturmuşlardır (Tunçdilek, 1985: 23). Araştırma sahasında kalker tabakaları içinde yumru halinde sileksler mevcuttur. Başta Yeni Mahalle yerleşmesinin bulunduğu Tıfındır Tepesi olmak üzere, özellikle Eosen kalkerleri içinde yumru halinde veya tabaka halinde bol miktarda sileks bulunmaktadır. Bu nedenle, Yeni Mahalle yerleşmesinde yaşayan Neolitik insanların gerekli araç ve gereçlerini yapabilmeleri yönünden de doğal ortam elverişli şartlar sağlamaktadır. Yenimahalle Yerleşmesinde yapılan arkeolojik kazılar sonucunda ele geçen buluntular içinde çakmaktaşıdan yapılmış aletlerin oranı %99.6 iken, obsidyenden yapılmış aletlerin oranı sadece %0.4'tür. Ele geçen aletler içinde ok uçları, deliciler, orak dilgiler, kazıyıcılar, taş kalemler, budamalar, sürtmetaş aletler ve baltalar önemli yer tutmaktadır (Çelik, 2003: 67-68). Ele geçen taş aletler içinde bulunan obsidyenden yapılmış aletler, muhtemelen ya başka yerden imal edilmiş olarak getirilmiş, yada yontulmamış olarak getirilen obsidyenin burada yontulmasıyla elde edilmiş olmalıdır.

Yerleşme yerinin seçimi üzerinde etkili olan diğer faktörlerle birlikte ele alındığında, jeolojik ortamın ortaya çıkardığı litolojik özelliklerin yerleşme yerinin seçimi üzerinde rol oynayan önemli bir faktör olduğu görülmektedir.

6. Flora ve Fauna

İklimin dolaylı etkileri de yerleşim yerinin seçilmesi üzerinde önemli rol oynamaktadır. İklim konusunda da kısaca bahsedildiği gibi, iklimin elverişli olması bu iklime uygun bitki örtüsü ve hayvan topluluklarının da varlığına neden olmaktadır. İnsan yaşamının devamı için önemli olan faktörlerden biri de şüphesiz ki insanların gıda ihtiyaçlarının teminidir. Bu nedenle, gıda ihtiyacının daha kolay temin edilebildiği yerler yerleşim yerlerinin yer seçiminde rol oynamıştır. Zengin bir bitki örtüsünün varlığı, bu bitkiler sayesinde hayatlarını sürdürebilen hayvan toplulukları için elverişli şartlar ortaya çıkardığından, çok çeşitli ve zengin bir hayvan topluluğunun da ortaya çıkmasına neden olmaktadır.

Günümüzden 15.000 yıl öncesinden itibaren iklimde bir takım değişiklikler meydana gelmiş, bu dönemde iklim daha yağışlı ve sıcak bir hal almaya başlamıştır. Bunun sonucunda Anadolu'da daha önceleri çölümsü steplerle kaplı olan sahalar, ağaçlı steplere dönüşmeye başlamış; yine kıyı ve depresyonlarda varlıklarını sürdüren ormanlar daha iç bölgelere ilerlemişlerdir (Atalay, 1994: 196). Böylece Anadolu'da daha gür bir bitki örtüsü ortaya çıkmıştır. Neolitik insanları, tarım için elverişli olan alanlarda yabancı tahıl (buğday, arpa) ve mercimek yetiştirip kültüre almışlardır (Atalay, 1994:197). Çanak Çömleksiz Neolitik Dönem'de Şanlıurfa ve çevresinin, bugünkü iklim şartlarına nazaran daha yumuşak ve yağışlı bir iklime sahip olduğunu söylemek mümkündür. Bu dönemde çevrede bulunan ve Harran Ovasına doğru akan akarsuların kenarlarında da maki türü ağaç formasyonu kendini göstermiştir (Çelik, 2003: 57).

Yenimahalle Neolitik Dönem yerleşmesinde yapılan arkeolojik kazılar sonucu, o dönemde bazı tahıl türlerinin kültüre alındığı görülmektedir. Yapılan analizler sonucunda yabancı fıstık (*Pistacia atlantica*'nın bir türü veya *Pistacia terebinthus*), badem (*Amygdalus communis*), yassı bezelye tohumu (*Lathyrus sp.*), arpa (*Hordeum vulgare*), yabancı buğday (*Triticum boeoticum*), Ekmeklik buğdayı (*Triticum monococcum*) ve Emmer (Makarnalık) Buğdayı (*Triticum dicoccum*) örneklerine rastlanılmıştır. Ayrıca bunların dışında türü tespit edilemeyen bir çok tohum çeşitleri de bulunmuştur (Çelik, 2003: 93-95).

Neolitik dönemde Anadolu'da bir çok hayvanın evcilleştirildiği görülmektedir. Tabii ortama uygun olarak evcilleştirilen hayvan türlerinin başında koyun, keçi, at ve sığır gelmektedir (Atalay, 1994: 197). Aslında koyun ve keçi, Güneydoğu Toros Dağları'nın güney ve kuzeyinde yer alan alanın çok uzun zamandan beri en belirgin özelliklerinden birini oluşturmaktadır. Bu dönemde koyun, keçi, at ve sığırın yanında evcilleştirilen diğer bir hayvan da domuzdur (Balossi ve Siracusano, 2003: 30).

Şanlıurfa şehri ve çevresinde yaşayan hayvan türlerinin çok çeşitli olduğunu yapılan çalışmalar ortaya koymaktadır. Neolitik Yenimahalle yerleşmesine yakın yerlerde kurulu bulunan Nevalı Çori, Göbekli Tepe, Gürcü Tepe ve Akarçay Tepe'de yapılan arkeolojik çalışmalar sonucunda, bahsedilen alanda çok zengin bir hayvan topluluğunun bulunduğu ve bunların hangilerinin evcilleştirilmiş olduğu ortaya konulmuştur. Elde edilen bulgular, bu sahada yabancı eşek (*Equus hemionus*), yabancı koyun (*Ovis orientalis*), evcil koyun (*Ovis Orientalis f. Aries*), yabancı keçi (*Capra aegagrus*), evcil keçi (*Capra aegagrus f. Hircus*), yabancı sığır (*Bos primigenius*), pers ceylanı (*Gazella subgutturosa*), Mezopotamya kızıl ve alageyiği, yabandomuzu (*Sus scrofa*), evcil domuz (*Sus scrofa f. Domestica*), evcil köpek (*Canis lupus f. Familiaris*), kızıl tilki (*Vulpes vulpes*), çakal (*Canis aureus*) ve tavşan (*Lepus capensis*) gibi çok çeşitli bir fauna hayatının varlığını ortaya koymaktadır. Bahsedilen alanlarda ayrıca bir çok kuş ve balık çeşidinin de yaşadığı tespit edilmiştir (Çelik, 2003: 53-55).

Yenimahalle'de yapılan arkeolojik kazılar sonucunda, yerleşim yerinde ve yakın çevresinde yaşayan hayvan türleri ile ilgili çok önemli veriler ortaya çıkarılmıştır. Tespit edilen hayvan türleri arasında kızıl tilki, ceylan, yabancı sığır, yabandomuzu, koyun, keçi ve tavşan önemli yer tutmaktadır. Bu türler içerisinde de ceylan varlığının yüksek bir oranda olduğu görülmektedir (Çelik, 2003: 96-96). Bahsedilen evcilleştirilmiş olan hayvan türleri yanında henüz evcilleştirilmemiş yada evcilleştirmesi zor olan ve yabancı olarak yaşayan bir çok hayvan türünün varlığından da bahsetmek mümkündür.

Yenimahalle yerleşmesinin kurulmuş olduğu post glasiyal dönem ve daha önceki glasiyal dönemin sonlarında hüküm süren iklim şartlarının, zengin bitki örtüsü ve hayvan topluluğunun oluşmasına uygun olduğu görülmektedir. Flora ve fauna şartlarındaki elverişliliğinin, yerleşme yerinin

tespiti üzerinde olumlu etkiye sahip olması nedeniyle, yukarıda bahsedilen bitki ve hayvan türlerinin yerleşme döneminden daha önce var oldukları söylenebilir. Daha sonraki dönemlerde bitki örtüsünün ve bu ortama uymuş hayvan topluluklarının varlıklarını devam ettirmesi, Neolitik insanların yerleşmelerine ve daha kolay bir yaşam sürdürmelerine uygun bir ortam hazırlamıştır. Şüphesiz ki, Şanlıurfa'nın Neolitik Dönem yerleşimcilerinin, avcılık ve toplayıcılıktan uzak bir hayat tarzı sürdürdüklerini ve bu insanların yerleşmelerinden itibaren tarımla uğraştıklarını düşünmek doğru olmayacaktır. Her ne kadar yerleşik bir hayat tarzı sürdürülmüşse de, insanların tarımla uğraşmaya başlayıp hayvanları evcilleştirmesi, avcılık ve toplayıcılık faaliyetlerinin tamamen ortadan kalktığını göstermez. Günümüz ilkel topluluklarının bile yerleşik bir hayata sahip olmalarına rağmen tamamen avcılık ve toplayıcılıktan kurtulmuş olmadıkları görülmektedir. Bu nedenle Yenimahalle yerleşimcilerinin de yiyecek ihtiyaçlarının bir kısmını kültüre aldıkları bazı tahıl türlerini üretmekle karşılarken, bir kısmını da zengin bitki örtüsü ve hayvan topluluğu nedeniyle avcılık ve toplayıcılıkla karşıladığı söylenebilir. Günümüzde bile önemli bir av hayvanı olan ceylanın, Yenimahalle ve çevresindeki doğal ortamda bol miktarda bulunması ve Yenimahalle kazılarında önemli oranda ceylan kemiklerinin elde edilmesi, bu hayvanın önemli av hayvanları arasında olduğunu göstermektedir.

7. Paleolitik Kültürlerin Varlığı

Şanlıurfa il sınırları içinde kalan alanda, yerleşme tarihi bakımından çok eski dönemlere dayandıkları ortaya çıkan bir çok yer bulunmaktadır. En eskisi Paleolitik Çağ'a dayanan ve çoğunlukla Neolitik ve Kalkolitik Çağlarda yerleşmeye sahne olmuş bir çok alan bulunmaktadır. Elde edilen bulgular neticesinde şehrin ilk kurulduğu alanın yakın ve uzak çevresinde bir çok Paleolitik yerleşmenin olduğu ortaya çıkmaktadır. Şanlıurfa şehrinin çevresinde yer alan Hamzan Tepe, Nemrut Tepesi, Maşuk Köyü, Cavşak Pınarı yakınlarında Paleolitik Dönem'e ait bir çok alet bulunmuştur. Ayrıca bugün Dergâh olarak adlandırılan balıklı göllerin bulunduğu alanın yakınındaki mağaraların varlığı, Paleolitik Dönem'de bugünkü Şanlıurfa şehrinin bulunduğu alan ve çevresinin yerleşmeye sahne olduğunu göstermektedir (Çelik, 2003: 48-50). Ülkemizde insanlar, Paleolitik'te mağaralarda yaşamışlardır. Özellikle kalker yapıları alanlar, insanların yaşamak için tercih ettikleri alanlar olmuşlardır (Özgür, 2000: 93). Kalkerin kolay oyulup işlenebilmesi özelliğinden dolayı bu sahalarda var olan doğal mağaralar ya olduğu gibi kullanılmış ya da ihtiyaca göre oyularak daha da genişletilmiştir. Dergâh bölgesinde var olan mağaralar da Eosen kalkerleri içinde bulunmaktadır. Bu mağaraların bazıları dik yamaçlarda bulunmaktadır. Bulunan Paleolitik bulgular ve mağaraların konumları göz önünde tutulduğunda, korunaklı görünen bu alanın Paleolitik'te insanlar tarafından kullanılmış olması ihtimali kuvvetli görünmektedir. Bahsedilen alan dışında, Kale Tepe'nin güneyinde ve batısında bulunan tepelik alanların yamaçlarında ve vadilerde bir çok mağara bulunmaktadır. Ancak bunların büyük bir çoğunluğu günümüz şehir yerleşmesinin altında kalmıştır. Günümüze kadar bu mağaralarla ilgili olarak ne yazık ki ciddi arkeolojik çalışmaların yapılmamış olması, şehir ve çevresinin yerleşme tarihinin yeteri kadar aydınlatılamamasına neden olmaktadır. Ayrıca Paleolitik Dönem'e ait bulguların sel, akarsu ya da başka şekillerde taşınmış olması ihtimali nedeniyle de, Paleolitik Dönem'de bahsedilen alanda yaşayan kültürlerle ilgili bulgular çok azdır. Buna rağmen elde bulunan bazı veriler Paleolitik kültürlerin Şanlıurfa Şehri'nin bulunduğu alan ya da yakınında yaşamış olma ihtimalini arttırmaktadır. Güneydoğu Anadolu Bölgesi'nde Paleolitik Dönem buluntu yerlerinin büyük çoğunluğu açık hava buluntu yeri niteliğindedir. Bölgede bulunan buluntu yerleri, vadilerde, nehir yatakları ve sekilerde, kısmen de platolar üzerindeki düz alanlarda bulunmaktadır (Yalçınkaya, 1986: 37). Paleolitik Dönem iklim şartları göz önünde tutulduğunda, bulguların bulunduğu yerlerin açık alanlarda bulunmaması gerektiği düşüncesi ortaya çıkmaktadır. Başlangıcı günümüzden 10.000 yıl öncesi olarak kabul edilen Neolitik Dönem'den önce iklim şartlarının farklı olduğu anlaşılmaktadır. Çünkü, son buzul çağından (Würm'den) Holosen'e geçişin orta enlemlerde bugünden 10 bin yıl kadar önce olduğu kabul edilmektedir. Bu nedenle Paleolitik Dönem sonlarında daha soğuk ve ağır bir iklimin varlığı ortaya çıkmaktadır ki, bu durum itibarıyla insanların daha korunaklı yerlerde yaşamış oldukları ihtimalini güçlendirmektedir. Bu nedenle Çelik, Paleolitik insanların iklim koşulları

nedeniyle, açık hava konaklama yerlerinden daha çok, kapalı mekanlarda yaşamış olmaları gerektiğini ifade etmektedir. Konunun tam anlamıyla açıklığa kavuşturulması, ancak bahsedilen alanda bulunan mağaraların arkeolojik olarak incelenmesiyle mümkün olacaktır.

8. Sonuç

Şanlıurfa şehri, kuruluşu 11.000 yıl öncesine dayanan ve önemli tarihi geçmişi olan bir şehirdir. Neolitik dönemde insanların sürekli yerleşmeye geçmeleriyle birlikte bir çok yerleşme kurulmuştur. Bunlardan biri de Şanlıurfa'dır. Günümüz Şanlıurfa'sının Yeni Mahalle adı verilen mahallenin sınırları içinde varlığı tespit edilen bu ilk yerleşme nüvesi, arkeologlar tarafından Yeni Mahalle Neolitik Yerleşmesi olarak adlandırılmaktadır.

Şehrin kuruluş yeri seçiminde bir çok önemli faktörün rol oynadığı görülmektedir. Bu faktörlerin başında insanların en temel ihtiyaçlarından olan su temini gelmektedir. Gerek içme ve kullanma suyu ve gerekse daha henüz sürekli yerleşmeye geçmiş neolitik insanların temel ekonomik faaliyetlerinden olan tarım ve hayvancılıkta ihtiyaç duyulan suyun teminindeki kolaylıklar, yer seçiminde en önemli rolü oynamıştır. Şehrin kurulduğu alanın, yakın ve uzak çevresinde bulunan akarsular ve kaynak suları bakımından zengin oluşu, su teminini kolaylaştırmıştır.

Şanlıurfa şehrinin ilk kurulduğu alan güvenlik açısından da önemli avantajlar sağlamaktadır. Neolitik yerleşmenin kurulmuş olduğu Tıfındır Tepesi konumu itibariyle korunaklı bir alan oluşturmaktadır. Gerek yakın ve uzak çevresinde bulunan tepelerin daha yüksek oluşları ve gerekse Karakoyun Deresi'nin o zamanki haliyle bu tepayı kavis içine alarak akması, doğal bir set oluşturmuştur. Ayrıca Tıfındır Tepesi'nin batı yamaçlarının dike yakın bir eğime sahip olması güvenlik açısından önemli bir avantaj sağlamaktadır. Tepenin doğusunda eğimin azalarak Harran Ovası ile birleşmesi her ne kadar dezavantaj olarak görülebilirse de, bu yönden gelecek saldırıları önceden görebilmek ve önlem alabilmek açısından önemli bir görüş mesafesinin olması, bu tepenin diğer bir avantajını ortaya çıkarmaktadır.

Yerleşmelerin kuruluş yerleri seçiminde önemli bir faktör de iklim şartlarının elverişli olmasıdır. Fakat yerel iklim şartlarının çevresine göre önemli farkının olmaması, kuruluş yeri seçimi üzerinde direkt olarak rol oynamamıştır. Ancak iklimin tarım/hayvancılık gibi ekonomik faaliyetler, toprak, doğal bitki örtüsü ve hayvan topluluklarının oluşumundaki etkileri nedeniyle, Şanlıurfa şehrinin ilk kuruluş yerinin seçiminde dolaylı rol oynamıştır. Ayrıca günümüzden 11.000 yıl öncesinin iklim şartları değerlendirildiğinde, araştırma alanının bulunduğu alanda günümüzden daha elverişli iklim şartlarının hüküm sürdüğünü söylemek mümkündür.

Tarih boyunca tarıma elverişli alanlar önemli miktarda insan topluluklarını kendine çekmiştir. Şanlıurfa şehrinin ilk kurulduğu alanın hemen yanında Harran Ovası gibi verimli, alüvyal bir ovanın olması, yerleşme sakinlerinin tarım faaliyetleri açısından önemli bir avantaj sağlamaktadır. Nitekim yapılan arkeolojik araştırmalar sonucunda bazı buğday ve arpa çeşitlerinin kültüre alınmış olduğu görülmektedir. Neolitik Yeni Mahalle Yerleşmesi sakinlerinin henüz tanıştıkları tarım faaliyetlerini gerçekleştirme bakımından böyle elverişli bir alana sahip olmaları, gıda ihtiyaçlarının sağlanmasında önemli bir kolaylık sağlamıştır. Ayrıca başta Karakoyun Deresi olmak üzere bir çok akarsuyun varlığı, tarım alanlarının sulanmasına da imkân vermiştir.

Şehrin kuruluşunda rol oynayan diğer bir faktör de barınak ve alet yapımı için elverişli malzemelerin varlığıdır. Şehrin kurulduğu alan ve çevresinde yaygın bir şekilde kalker formasyonlarının olması, özellikle barınak yapımı için gerekli olan malzemenin temininde önemli bir kolaylık sağlamıştır. Kalkerin yumuşak ve dolayısıyla kesilip işlenmeye elverişli oluşu, yerleşmede kullanılan temel yapı malzemesinin kalker olmasına neden olmuştur. Bunun yanında şehrin kuzey kesimlerinde yer alan bazalt formasyonları da önemli bir yapı malzemesi oluşturmaktadır. Kalker formasyonları içinde çakmaktaşlarının varlığı, kesici ve delici aletlerin yapımı için önemli bir kaynak oluşturmuştur. Yerleşmenin çevresinde ki alanın litolojik özellikleri, barınak ve alet yapımı için gerekli malzemenin teminini kolaylaştırmıştır.

Şüphesiz ki, henüz sürekli yerleşmeye geçmiş Neolitik dönem insanların avcılık ve toplayıcılıktan tamamen kopmuş oldukları düşünülemez. İnsanların gıda temini için tamamen tarım ve hayvancılığa yönelmeleri, uzun süren bir geçiş dönemiyle olmuştur. Şanlıurfa'nın ilk kurulduğu alan ve çevresi incelendiğinde, günümüze nazaran daha zengin bir bitki örtüsü ve hayvan topluluğu olduğu görülmektedir. Yapılan arkeobotanik ve arkeozoolojik çalışmalar, araştırma alanında çok çeşitli bitki ve hayvan topluluğunun varlığını ortaya çıkarmıştır. Bu nedenle, yerleşme sakinlerinin avcılık ve toplayıcılık faaliyetleri açısından oldukça elverişli bir ortam bulunmaktadır.

Neolitik Yani Mahalle Yerleşmesi sakinlerinin, yerleşmenin kuruluşundan hemen önce buraya gelip yerleştiklerini düşünmek doğru bir yaklaşım olamaz. Şehri çevreleyen platoluk alanda yer alan vadilerde çok sayıda mağaranın bulunması ve bu alanın yakınlarında Paleolitik Dönem'e ait çok sayıda buluntunun ortaya çıkarılması, araştırma sahasında Paleolitik kültürlerin varlığını göstermektedir. Paleolitik Dönem'de çevrede bulunan mağaralarda yaşayan insanların, Neolitik Dönem'de başlayan gelişmelerle birlikte, yukarıda sayılan elverişli şartların da etkisiyle Şanlıurfa şehrinin ilk nüvesini kurdukları söylenebilir.

Şanlıurfa şehrinin kuruluşunda etkili olan bu şartlar, elbetteki tek başlarına etkili olmamışlardır. Şehrin kuruluş yeri seçiminde, yukarıda bahsedilen şartlar ve birbirleriyle olan ilişkileri, Şanlıurfa'nın ilk kurulduğu alanın elverişli şartlara sahip olduğunu göstermektedir. Şehrin Neolitik Dönem'den itibaren günümüze kadar varlığını korumuş olması da, şehrin kuruluş yerinin yukarıda sayılan şartlar açısından ne denli elverişli olduğunu ortaya koymaktadır.

Referanslar

- Ardos, M. (1992) *Türkiye'de Kuaterner Jeomorfolojisi*, İstanbul Üniv. Edb Fak. Yay. No: 3737. İstanbul.
- Atalay, İ. (1994) *Genel Fiziki Coğrafya*, Ege Üniv. Basımevi, İzmir.
- Balossi, F.- Siracusano, G. (2003) "Hayvancılık-son kalkolitik ve ilk tunç çağı" *Arkeoatlas Dergisi*, (2), 30-31.
- Çelik, B. (2000) "An early neolithic settlement in the center of Sanliurfa, Turkey", *Neo-Lithic* (2-3), 4-6.
- Çelik, B. (2003) *Şanlıurfa Kent Merkezinde Çanak Çömleksiz Bir Neolitik Yerleşim: Yenimahalle*, Hacettepe Üniv. Sosyal Bil. Ens. Basılmamış Yüksek Lisans Tezi, Ankara.
- D.S.İ., (1972) *Harran Ovası Hidrojeolojik Etüt Raporu*, Ankara.
- Doğanay, H. (1994) *Türkiye Beşeri Coğrafyası*, Gazi Büro Kitabevi, Ankara.
- Erinç, S.- Öngör S. (1982) *Genel Coğrafya*, Milli Eğitim Basımevi, İstanbul.
- Erol, O. (1979) *Dördüncü Çağ*, Ankara Üniv. DTCF Yay. No: 289, Ankara.
- Gürel, N. ve diğerleri. (2000) *Şanlıurfa İli Yakın Çevresinin Arazi Kullanım Potansiyel Haritası Projesi*, MTA Jeoloji Etütleri Dairesi, Ankara.
- Hauptmann, H. (2002) "Tarihöncesi-ilkçağ dönemi", *Uygurluklar Kapısı Urfa* (Editör: Filiz ÖZDEN), Yapı Kredi Yayınları-1732, s.25-45, İstanbul.
- Hayes, E. R. (2002) *Urfa Akademisi*, (Çeviren: Yaşar Güneç), Yaba Yay. İstanbul.
- İnandık, H. (1965) *Türkiye Bitki Coğrafyasına Giriş*, İstanbul Üniv. Coğrafya Ens. Yay. No: 42, İstanbul.
- Kürkçüoğlu, A. C. (2000) *İnançlar Diyarı Şanlıurfa*, Şanlıurfa Valiliği Kültür Yayınları, (11), Şanlıurfa .
- Northam, R. M. (1979) *Urban Geography*, John Wiley&Sons, New York.
- Özcan, A. (1974) *Urfa İli Sınırlarını Kapsayan Çevrenin Jeolojisi*, MTA, Ankara.
- Özgür, E. M. (2000) *Türkiye Coğrafyası*, Hilmi Usta Matbaacılık, Ankara
- Ross, S. K. (2001) *Roman Edessa*, Routledge, London and New York.
- Segal, J. B. (2002) *Edessa (Urfa)-Kutsal Şehir*, (Çeviren: A. Arslan), İletişim Yay., İstanbul.
- T.C. Kültür Bakanlığı, (1997) *Şanlıurfa*, Tanıtma Eserleri Dizisi 73, Ankara.
- Tardu, T.- Başkurt, T. ve diğerleri (1987) "Akçakale grabeni'nin yapısal-stratigrafik özellikleri ve petrol potansiyeli", *Türkiye 7. Petrol Kongresi*, TMMOB Petrol Mühendisleri Odası-TPJD Petrol Jeologları Derneği, s. 36-40, Ankara.
- Tolun Denker, B. (1977) *Yerleşme Coğrafyası*, İstanbul Üniv. Yay. İstanbul.
- Tunçdilek, N. (1985) *Türkiye'de Relief Şekilleri ve Arazi Kullanımı*, İstanbul Üniv. Yay. No:3279, İstanbul.
- Tunçdilek, N. (1988) *Dünya Nüfus Dinamiği*, İstanbul Üniv. Yay. No: 3501, İstanbul.
- Yalçinkaya, I. (1986) "Güneydoğu Anadolu'da yapılan paleolitik çağ araştırmaları üzerine bir değerlendirme", *X. Türk Tarih Kongresi*, Cilt I, s. 35-42.