

## ÇORUM İLİNDE ENDÜSTRİNİN TARİHSEL GELİŞİMİ

### *The Historical Development of Industry in Çorum Province*

**Mutlu YILMAZ**

Ankara Üniversitesi, Dil ve Tarih-Coğrafya Fakültesi, Coğrafya Bölümü, 06100, Sıhhiye, ANKARA  
mutluyilmaz@yahoo.com

**Özet:** Bu araştırmada, Çorum ilinde endüstrinin tarihsel gelişimi incelenmiştir. Cumhuriyet öncesi dönemlerde yazılı olan kaynaklardan, sonrasında ise Devlet İstatistik Enstitüsü'nün yapmış olduğu sanayi sayımları yardımıyla analizler yapılmış ve Çorum ilinde endüstrinin gelişimi incelenmiştir. Çorum ili arazisi İç Anadolu ve Karadeniz Bölgeleri içerisinde bulunmaktadır. Bölge günümüzde olduğu gibi tarihi dönemlerde de yoğun bir yerleşme ve ekonomik faaliyete sahne olmuştur. Günümüzde Çorum ili idari sınırları içerisinde kalan alanda Hititlerden günümüze ekonomik faaliyetler ara ara kesintiye uğrasa da yoğun bir şekilde gelişmiştir. Cumhuriyetten sonra ise özellikle 1972 yılında Çorum'un kalkınmada öncelikli iller arasına alınması, 1985'te Organize Sanayi Bölgesi'nin tamamlanması ve uygulanan teşvik politikaları sayesinde endüstri hızlı bir şekilde gelişmeye başlamıştır.

**Anahtar Kelimeler:** Endüstri, Çorum İli, Tarihsel Gelişim, Ekonomi, Kalkınma Planı

**Abstract:** In this article, the historical development of industry in Çorum Province was studied. After studying the written documents in the pre-republican period, the analyses were made with reference to the industrial censuses made by The State Statistics Institute and the historical development of industry in Çorum was given. The province of Çorum is located in an area between the central Anatolia and The Black Sea regions. The area has been heavily inhabited for economic reasons in history just as it is today. Although the economic activities remaining from the time of Hitites have been interrupted at intervals in history, they have been actively in progress to date. Since the republican period, the industry has rapidly developed due to the facts that Çorum was taken among the privileged provinces of progress especially in 1972, the completion of the Organized Industry Region in 1985, and the implemented encouragement policies.

**Key words:** Industry, Çorum Province, Historical Development, Economy, Development Plan

### 1. Giriş

Türkiye'de endüstrileşme hareketleri özellikle son yıllarda Anadolu'ya yayılma eğilimi göstermiştir. İstanbul, İzmir, Bursa, Adana ve Ankara gibi endüstrinin yoğun olduğu iller dışında Denizli, Gaziantep, Eskişehir ve Çorum, gibi illerde endüstrileşme 1980'ler sonrasında bir ivme kazanmıştır. İncelememizde bu grup içerisinde yer alan Çorum ilindeki endüstrinin gelişme sürecini açıklamaya çalışacağız.

Türkiye'de farklı dönemlerde uygulanan politikalar, endüstriyi geliştirmek için verilen teşvikler veya ihracata yönelik olarak alınan kararların hepsi, endüstrileşme hareketi içinde olan diğer illerle birlikte, Çorum ilini de etkilemiştir. Çorum ilindeki endüstrileşme hareketlerinin hız kazanması özellikle 1980 yılından sonra olmuştur. İl, modern endüstri anlamında çok köklü bir geçmişe sahip değildir. Bununla birlikte, Çorum ve çevresi tarihin her döneminde sosyal ve siyasi yönden Anadolu'da önemli bir yere sahip olmuştur. Bunun nedeni Çorum'un Karadeniz'i iç bölgelere

bağlayan önemli yolların kavşak noktasında bulunmasıdır. Bu durum bölgede ticaretin, küçük el sanatlarının gelişimini sağlamıştır. Ancak bu, süreklilik göstermemiştir. Bazı dönemlerde bölgedeki kentleri birbirine bağlayan ana yolların daha kuzey veya güneyden geçmesi, Çorum şehrinin ekonomik ve sosyal yapısının değişmesine, gerilemesine neden olmuştur.

Araştırma konusu olarak seçilen “Çorum ili”, ülkemizde özellikle 1980’li yıllardan sonra hızlı bir endüstrileşme hareketinin başladığı, Anadolu’daki illerden biridir. 1970’li yıllar ulusal ekonomiler kadar, yerel ekonomiler içinde bir dönüm noktası olmuştur. Batılı ülkelerde 1970’li yıllarda bulunan geleneksel endüstri merkezlerinin önemli bir çoğunluğu yapısal sorunlarla karşılaşmışlardır. Yaşanan bu bunalımlar ulusal ekonomileri çeşitli boyutlarıyla etkilemiş olsalar da özellikle geleneksel endüstri bölgelerinde yapısal sorunlar daha fazla hissedilmiştir. Diğer yandan aynı ülkelerde az gelişmiş veya kırsal bölgeler olarak adlandırılan alanlarda bir ekonomik hareketlilik başlamıştır. Yeni sanayi odakları veya mekanları olarak tanımlanan bu bölgeler hızlı bir endüstrileşme sürecine giderek sıkça kendilerinden söz ettirmişlerdir. Bu tür alanların ortak özellikleri şöyledir: Küçük ve Orta Boy işletmelerin (KOBİ) yaygınlığı, coğrafi yakınlık ve kümelenme ile sektörel uzmanlaşmadır(Özaslan, 1999:1).

Diğer ülkelerde olduğu gibi benzer bir durum ülkemizde de meydana gelmiştir. Türkiye’de çeşitli bölgelerde yerel endüstri odakları belirlemeye başlamıştır. 1980’li yıllarda ithal-ikameci bir kalkınma modelinden, dışa açık bir büyüme modeline geçen Türkiye’de, bu yeni modele uygun olarak benzer mekansal gelişme odakları oluşmaya başlamıştır. Geleneksel olarak faaliyetlerini sürdüren endüstri bölgeleri önemlerini korurken, son yıllarda “Az gelişmiş Bölge” veya “Kalkınmada Öncelikli Yöre” (KÖY) kapsamında nitelenen iller de KOBİ ölçeğinde ihracata dayalı bir endüstrileşme süreci içine girmişlerdir. Bu illerden en fazla dikkati çekenler Denizli, Gaziantep, Kayseri, Kahramanmaraş, Eskişehir ve Çorum olmuştur.

İnceleme konusunu oluşturan Çorum ili bu kapsamda ele alınan ve endüstrileşmesi ile çevre illerden farklılık arz eden bir yapı göstermektedir. Amacımız bu endüstrileşme sürecinin tarihsel gelişimini ortaya koymaktır. Bu süreci ortaya koyarken cumhuriyet öncesi dönemde yazılı kaynaklardan ve arkeolojik buluntulardan yararlanılmıştır. Cumhuriyet sonrası dönemde ise Çorum endüstrisinin yapısı ve gelişimi hakkındaki bilgiler DİE tarafından yayınlanan sanayi istatistiklerinden elde edilmiştir. DİE tarafından yapılan 1927 sanayi sayımı, 1964 sanayi ve işyeri sayımı, 1970 sanayi ve işyeri sayımı, 1980 genel sanayi ve işyeri sayımı, 1985 genel sanayi ve işyeri sayımı ve 1992 genel sanayi ve işyerleri sayımları bize Çorum ilinin endüstri yapısı hakkında ayrıntılı bilgiler sunmaktadır. Burada hemen şunu belirtmek gerekir ki, DİE tarafından 1927 yılından günümüze kadar yayınlanmış bulunan istatistikler arasında içerik farklılıkları bulunmaktadır. Bu da tarihi süreç içindeki değişimi yorumlamada güçlüklerle karşılaşmamıza neden olmaktadır. Örneğin 1927 yılında yapılan ilk sanayi sayımında işçi sayılarına bakılmaksızın tüm işletmelerde çalışanların sayıları verilmiştir. Bu sayımda kapsanan işyerlerinin çalışan sayıları, çevirici güç kullanımı, hammadde ve üretim konularında bilgiler verilmiştir. 1983 yılına kadar yapılan sayımlarda 10 ve daha fazla işçi çalıştıran işyerleri kapsanırken, 1983-1993 yılından sonra 25 ve daha fazla işçi çalıştıran işyerleri kapsam içinde tutulmuştur. 1993 yılından itibaren özel sektörde 10 ve daha fazla işçi çalıştıran işyerleri ve devlet sektörünün tamamı kapsam içinde tutulmuştur.

Araştırmamıza konu olan Çorum ili Karadeniz ve İç Anadolu Bölgeleri içerisinde yer almaktadır. İl toplam 12.820 km<sup>2</sup> alana sahip olup 2000 yılı itibariyle toplam nüfusu 579.065 kişidir. İl geneli düşünüldüğünde en önemli ekonomik faaliyet kolu tarımdır. Faal nüfusun %67,7’si tarım sektöründe çalışmaktadır. Onu %20,6 ile hizmet sektörü ve % 11,7 ile endüstri sektörü izlemektedir. İl genelinde tarım ağırlıklı sektör olmakla birlikte ilçe merkezlerinde özellikle Çorum şehrinde hizmet-endüstri sektörü hakim durumdadır.

## 2. Cumhuriyet Öncesi Dönemde Ekonomik Durum

Kızılırmak kavisi içinde yerleşmiş olan uygarlıklar, Çorum'un ekonomik hayatı üzerinde oldukça etkili olmuştur. Yazılı kaynakların olmadığı dönemlerde arkeolojik bazı sonuçların, daha sonraki dönemlerde ise, yazılı belgelerin ışığında Çorum ve çevresinin iktisadi hayatı hakkında bilgi sahibi oluyoruz. “Bölgede yapılan arkeolojik kazılara göre M.Ö. 3000’li yıllarda Mezopotamya ile kültür alışverişinin olduğu kanıtlanmıştır” (Uluç, 1986:25). M.Ö. 2000’li yıllarda özellikle Asur’lu tüccarlar bölgede alışveriş yapmaktaydılar. Hatta bazı tüccarlar ticaret yapabilmek için önemli Anadolu şehirlerinin yakınlarına yerleşmişlerdir. M.Ö.2000 yılların başında Anadolu’da kurulan 10 büyük, 9 küçük pazar (karum) kentinden birinin Hattuşaş’ta (Boğazköy) olduğu yapılan kazılardan öğrenilmektedir. (Bittel, 1970:28-45).

Çorum yöresinin en parlak ve ihtişamlı dönemi ise Hititler zamanındadır. Çünkü Hititlerin başkenti Hattuşaş, Çorum ilinin Boğazköy ilçesinde bulunmaktadır. Oldukça korunaklı bir alanda kurulan ve etrafı surlarla çevrili olan şehir o dönemde idari, siyasi ve ekonomik anlamda Anadolu’nun en önemli yerleşmelerinden biridir.

Hitit çiviyazılarından öğrendiğimize göre, büyük kentler arasında, kral arabalarının ve ordunun kullanabileceği yollar bulunmaktadır. Çünkü savaşçı bir toplum olan Hititlerde ekonominin temel gelir kaynağı, ganimetler ve varşal krallıklardan<sup>1</sup> alınan vergilerdir. Hitit ekonomisindeki diğer iki önemli olgu ise tarım ve hayvancılıktır. Tarım üretiminde bağcılık, özelliklede şarapçılık oldukça önemlidir. Geleneksel maden işletmeciliği, M.Ö. 3000’lerden beri Anadolu’da, dolayısıyla da Hitit ekonomisi içinde önemli bir yere sahipti.

“Çorum ilinin antik tarihinde en önemli dönem Tunç çağıdır. Saf bakırla yetinmeyip maden filizlerinin artırılması ve artırılan madenlerle alایش yapılması insan yaşantısında en önemli devrimlerden biridir. Bu teknik başarıdan ötürü özellikle maden filizlerinin bol olduğu yörelerde insanlar zenginleşmiş, köy yerleşmeleri birer kent-beylikler haline gelmeye başlamıştır. Bu sayede bu tekniği kullanan şehirler zenginleşerek diğerlerinden önde yer almıştır. M.Ö. 2500-2300 yıllarda Batı Anadolu’da Truva, İç Anadolu’da Alacahöyük bu teknik sayesinde en zengin kent-beylikleri olarak karşımıza çıkmaktadır.” (Uluç,1986:29).

Yukarıda da bahsettiğimiz gibi Hitit Devleti’nin kurulu olduğu zaman süreci içinde Çorum ve çevresi, tarihi çağlar içerisinde en görkemli dönemini yaşamıştır. Ancak M.Ö.1200 tarihlerinde Hitit İmparatorluğu’nun yıkılması, başkent Hattuşaş ile Alacahöyük ve Alişar gibi önemli şehirlerinin yağmalanması bu bölgenin siyasi ve ekonomik hayattaki öneminin azalmasına yol açmıştır. Hitit İmparatorluğu’nun yıkılmasından sonra Anadolu, dolayısıyla Çorum en az 300 yıl süren bir karanlık dönem yaşamıştır. Gerçi Hitit kültürünün devamı olan beylikler (Yeni Hitit veya Geç Hitit) ortaya çıkmıştır. Ama bu beylikler çok önemli bir varlık gösterememişlerdir.

Bizans ve Selçuklu dönemine kadar Çorum yöresinde Frigler, Medler, Persler ve Kapadokya Krallıkları gibi uygarlıklar yaşamıştır.

“Bizans döneminde önemli bir din ve ticaret merkezi olan Eukhaita’nın Çorum olabileceği bazı araştırmacılar tarafından kuşkuyla karşılanırsa da genel olarak kabul görmüştü. XI. yüzyılda Eukhaita (Çorum)’nın bir metropoliten olduğu ve Anadolu’da yer alan 45 büyük metropoliten arasında sayıldığı görülmektedir” (Bakırer,1986:53). Burada şunu söylemek sanırım yanlış olmaz. Çorum bölgesinde Hititlerden sonra tekrar büyük bir şehir yerleşmesi Bizanslılar döneminde ortaya çıkmıştır. Hatta Eukhaita o dönemin önemli merkezleri olan Ankara ve Amasya ile kıyaslanıyordu. Eukhaita bu özelliğini şehirde kurulan fuar ve pazarlara borçludur.

XI. yüzyıla gelindiğinde Anadolu’ya Türkmen akınları başlamış ve Anadolu yarımadası doğudan batıya doğru Türklerin egemenliğine girmiştir. Anadolu’da yayılan Türk boylarının yerli halkın iktisadi hayatında bir değişiklik meydana getirdiği gözlenmiştir. Bunun nedeni daha çok hayvancılık ve yaylacılıkla uğraşan Türkmen kitlelerin ziraat ve zanaatla uğraşan yerli halkın fazla kullanmadıkları mera ve otlaklara yerleşerek, buraları değerlendirmeleri ve elde edilen hayvan mahsullerinin büyük kentlere satılmasıdır (Akdağ, 1974: 472-473).



“Fatih dönemindeki Çorum esnafı konusunda, o yıllarda hazırlanan tahrir defterlerinden bir fikir edinmek mümkün olmaktadır. Çorum’da bütün vergi veren nüfusun mesleki etkinlikleri hakkında bilgi verilmediği halde, 37 faaliyet dalı sayılmıştır. Bunlar içinde dokumacılıkla ilgili meslekler çoğunluktadır. Çorum şehrindeki en kalabalık meslek dalını 23 kişi ile sofçular<sup>2</sup> oluşturmaktadır. Ayrıca boyacı olarak çalışan 12 kişi sof boyama işinde çalışmaktaydı”(Faraqhi, 1986:98).

XIX. yüzyılın ikinci yarısında özellikle dış etmenler sonucunda, Çorum’u da kapsayan Anadolu kentlerinde sosyo-ekonomik yapı değişmeye başlamıştır. Kentlerde işlenmiş mal üretimiyle ilgili işkollarında üretim azalmıştır. Üretimin hammadde olan ürünler iç pazarlar yerine dış pazarlara satılıyordu. Çünkü Avrupa’da sanayi devrimi sonucu modern endüstri için gerekli olan bol miktardaki hammadde ithalat yoluyla karşılanmaktadır. XIX. yüzyılda Anadolu’da tarımsal hammaddeler deniz yoluyla Avrupa ülkelerine gönderilmeye başlandı. Bu dönemde özellikle Anadolu’daki liman kentlerinde yoğun ticari faaliyetler gelişmiştir. Karadeniz Bölgesi’nin liman şehri olan Samsun, XIX. yüzyıl sonunda önemli oranda bir ticaret faaliyetine sahne olmuştur. Samsun limanından çoğunlukla buğday, sebze, meyve, mısır gibi yiyecek maddeleri ile tütün afyon, haşhaş tohumu, tiftik, yün gibi endüstri hammaddeleri dış pazarlara gönderiliyordu (Aktüre, 1986:124).

Samsun aynı dönemde bir ihracat limanı olmanın yanı sıra, Avrupa’da üretilmiş endüstri ürünlerinin Anadolu’ya giriş yaptığı bir ithalat limanı da olmuştur. XIX. yüzyılın sonlarında Samsun yolunun önem kazanması ve transit ticaretin gelişmesi, Çorum şehrinde ekonomik yaşamı yeniden canlandırmıştır. Ankara-Çorum karayolunun tamamlandığı 1950’li yılların sonuna kadar Samsun, Çorum için bir üst kademe şehri olmuştur.

Günümüzde olduğu gibi, tarım ve hayvancılık XIX. yüzyılda Çorum ve çevresinin en büyük gelir kaynağıdır. Tarım ve hayvancılıktan sonra Çorum’da işlenmiş mal üretimi üçüncü ekonomik faaliyet alanı olarak karşımıza çıkar. Bu kapsamda öne çıkan üretim türleri ise gön ve sahtiyan<sup>3</sup> gibi deri ürünleri, her çeşit dokuma, bakırcılık ve demirden ziraat aletlerinin yapımıdır. Bu faaliyetler bütünüyle şehir içinde yapılmakta ve şehir ekonomisinde önemli bir yer tutmaktadır.

Ekonomik yapıdaki değişmelere bağlı olarak XIX. yüzyılın sonlarına doğru Anadolu şehirleri, dolayısıyla Çorum, dericilikte kullanılan teknolojinin değişmesi ve yenilenmesi sonucu buna ayak uyduramamıştır. Böylece şehirdeki tabakhaneler önemlerini yitirmişlerdir. Özellikle XVIII. yüzyıl sonuna kadar dericilikte rakipsiz olan Anadolu, XIX. yüzyılda bu özelliğini Fransızlara kaptırmıştır.

XIX. ve XX. yüzyıl başlarında Çorum kentinde yaygın olan bir diğer faaliyet kolu dokumacılıktır. Şehirde dokuma, atölyelerden çok evlerde yapılmaktadır. 1907 tarihli Ankara vilayet salnamesi kayıtlarına göre, Çorum kentinde yaklaşık 2000 adet dokuma tezgahı bulunmaktadır. Bu tezgahlarda dokunan ürünler arasında iyi kalite çamaşırılık bez, İran ve Tosya taklidi şal yününden yapılmış aba, siyah şalvarlık kumaş, kilim ve seccade sayılabilir. Dokumacılığın hammadde olan yün, yöredeki koyun ve keçilerden, pamuk ise Kızılırmak vadisinde yapılan ekimlerden elde edilmektedir. XX. yüzyıl başlarında Çorum ve çevresinde dokumacılık köylerde yapılacak kadar gelişmiştir (Turan,1988:14). Turan “Dodurga’da Sosyo-Ekonomik Değişmeler” isimli yüksek lisans tezinde o dönemde Osmancık’a bağlı olan köyde hemen her evde “düzen” adı verilen bir dokuma tezgahının olduğunu ve bu tezgahlarda çorap, çember, kilim dokunduğu belirtmektedir.

Çorum şehrinde esnaf çarşısında bezzazların<sup>4</sup> da bulunması dokumacılığın ticarete dönük olduğu bize kanıtlamaktadır. Çorum ve çevresinde dokumacılık geleneksel yöntemlerle XX. yüzyıl ortalarına kadar devam etmiştir.1940 yılında şehirde hâla 486 tezgah bulunmaktadır (Çorumlu Dergisi, 1946: 22-23). Bu da Cumhuriyetin ilk yıllarında en azında halkın kendi ihtiyaçların karşılamak için dokumacılık faaliyetini sürdürdüğünü göstermektedir.

XIX. yüzyılda Çorum şehrinde bakırcılık da önemli bir faaliyet koludur. Bakırcılık günümüzde de şehirde hâla geleneksel anlamda eskisi kadar önemli olmamakla birlikte turizme yönelik olarak yapılmaktadır. Genellikle bölge halkının mutfak malzemeleri ihtiyacı olan tabak, kazan, güğüm gibi mutfak eşyaları bakırcılar tarafından üretilmektedir. Ham bakırdan saf bakırın elde edilmesi, Anadolu kentlerinde genellikle haddehanelerde yapılır ve bakırcılar kullandıkları bakırın bu

haddehanelerden temin ederler. Çorum şehrinde bakırcılık XIX. yüzyılda önemli olmasına karşın haddehanesi bulunmamaktadır. Çorumlu bakırcılar kullandıkları saf bakırı Tokat şehrindeki haddehanelerden sağlamaktadır (Aktüre, 1986:131). XIX. yüzyılın ikinci yarısında, Tokat şehrindeki haddehanelerin kapanması Çorum şehrindeki bakırcıları da olumsuz yönde etkilemiş ve şehirdeki bakırcılık önemini yitirmiştir. Şehirde bakırcılık önemini yitirirken, demircilik önem kazanmaya başlamıştır. Özellikle tarımsal aletlerin yapımı konusunda bir yoğunlaşma olmuştur. Demirciler tarafından üretilen tarım aletleri sayesinde şehir çevresinde tarım alanları genişlemiş, yeni kullanılan aletlerle birlikte Çorum çevresindeki tarımsal üretim artmıştır. Bu dönemde tarımsal üretimdeki fazlalık, Samsun limanı yoluyla ihraç edilmiştir.

XIX. yüzyıl sonlarında Çorum ekonomisi içinde cehri<sup>5</sup> ticareti çok önemli bir yer tutmaktadır. Çorum başta olmak üzere bu bölgedeki kentlerden Tokat, Zile ve Amasya cehri ticaretinden önemli gelir elde etmektedir. Ancak sentetik boya endüstrisinin gösterdiği gelişmeler karşısında cehri eski önemini bütünüyle yitirmiş ve kent halkı büyük bir gelirden yoksun kalmıştır. Bu dönemde buğday üretimine bağlı olarak su değirmenleri faaliyetlerini sürdürmektedirler.

Osmanlı imparatorluğunda yaşanan ekonomik bunalımlar, ülkenin içine düştüğü kötü durum, batılı devletlere verilen kapitülasyonlar endüstrileşmenin önünü kesen en önemli etkenler olmuştur. Batıda özellikle endüstri devrimi ile birlikte, üretim hızlı bir şekilde artmış ve Osmanlı pazarlarına yavaş yavaş batı malları girmiştir. Zaten çok fazla gelişmemiş olan yerel küçük imalat atölyeleri de rekabete dayanamayıp kapanmaya başlamıştır. Çünkü verilen imtiyazlar sayesinde Avrupalı tüccarlar, yerli tüccarlardan daha az vergi ödüyorlardı. Ayrıca Avrupa'da seri üretim şeklinde gerçekleştirilen endüstri ürünlerinin daha ucuz temin edilmesi, geleneksel olarak üretim yapan yerli üreticileri zor durumda bırakmıştır. Osmanlı'nın son döneminde gözlenen bu durum Cumhuriyete kadar devam etmiştir.

### 3. Cumhuriyet Döneminde Endüstrileşme Hareketleri

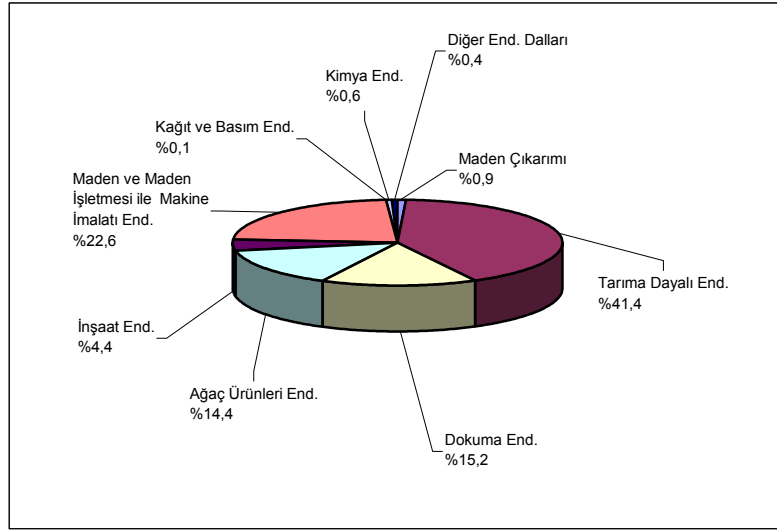
Cumhuriyet döneminde ekonomik gelişme imparatorluktan devri alınan bir yapı üzerine olmuştur ve onun bir uzantısıdır. Osmanlı endüstrisi büyük ölçüde el sanatları ve esnaf biçiminde örgütlenmeye dayalıdır. Ancak bu yapı imparatorluğun son döneminde yıkıntıya uğramış ve çökmüştür. Mevcut bulunan endüstri tesislerinin mülkiyeti de büyük çoğunlukla azınlıkların ve yabancıların elindedir. Bu durum karşısında Cumhuriyetin ilk yıllarında Türkiye endüstrisi örgütlenme düzeyi, üretim çeşitleri ve kullandığı teknik olanaklar bakımından oldukça ilkel bir yapıya sahipti (Kara,1982:105). Ülke ölçeğindeki bu yapıyı Çorum ilinde de gözlemlemek mümkündür.

Türkiye'de, 1927 sanayi sayımı sonuçlarına göre, 65.245 endüstri tesisi bulunmakta ve bu tesislerde 256.855 kişi çalışmaktadır. Aynı sanayi sayımı sonucuna göre, Çorum ilinde 1.182 işletmede 5.308 kişi çalışmaktadır. İlde işletme başına ortalama 4,4 işçi düşmektedir. Bu da bize Çorum ilindeki işletmelerin 1927 yılında ne kadar küçük ölçekte olduğunu gösterir. İşletme sayısı bakımından en büyük sektör 489 işletme (%41,4) ile tarım ürünlerini işleyen endüstri kolludur. Onu 267 işletmeyle (%22,6) maden ve maden işletmesi ile makine imalatı endüstrisi izlemektedir. Dokuma sektöründe ise 180 işletme (%15,2) bulunmaktadır (Çizelge 1; Şekil 3). Bunlar genellikle ev tezgahları şeklindeki işletmelerdir.

**Çizelge 1.** 1927 Sanayi sayımında Çorum ilinde endüstri kollarına göre işyeri ve çalışan sayısı

Endüstri kolları	İşyeri sayısı	%	Çalışan sayısı	%
Maden çıkarımı	11	0,9	3.022	56,9
Tarıma dayalı endüstrisi	489	41,4	939	17,7
Dokuma endüstrisi	180	15,2	296	5,6
Ağaç ürünleri endüstrisi	170	14,4	315	5,9
İnşaat endüstrisi	51	4,4	144	2,7
Maden ve maden işletmesi ile makine imalatı endüstrisi	267	22,6	561	10,6
Kağıt ve basım endüstrisi	1	0,1	10	0,2
Kimya endüstrisi	8	0,6	11	0,2
Diğer endüstri dalları	5	0,4	10	0,2
Toplam	1.182	100,0	5.308	100,0

**Kaynak:** DİE, 1927 Sanayi sayımı



Şekil 3. Çorum ilinde endüstri tesislerinin endüstri kollarına göre oransal bölünüşü (1927)

1927 sanayi sayımında ilçe ölçeğine de ulaşmak mümkündür. İlçe ölçeğinde endüstrinin durumuna baktığımızda, o dönemde günümüzde olduğu gibi Merkez ilçenin endüstride en büyük pay sahibi olduğunu görürüz. Merkez ilçeden sonra İskilip ilçesi endüstri tesisi ve çalışan sayısı bakımından ikinci durumdadır (Çizelge 2). Çizelge 2 incelendiğinde maden çıkarım sektöründe İskilip ilçesinde 5 işletmede 3.000 kişinin çalıştığı görülmektedir. Ancak yaptığımız araştırmada İskilip'te o dönemde bu kadar büyük bir iş gücünün çalışabileceği bir maden bulunmamaktadır. Gerçi bu dönemde İskilip ve Sungurlu'nun bazı köylerinde işletilen tuz yatakları vardır. Günümüzde de işletilen bu yataklar küçük işletmelerdir ve yaklaşık 3.000 işgücünün çalışabilmesi mümkün değildir. Bu ölçekte bir iş gücünün varlığına biraz şüphe ile bakmak gerekir. 1927 yılı İskilip ilçesinin nüfusunu incelediğimizde 53.763 kişi (28.806 kadın, 24.957 erkek) olduğunu görürüz. Bu toplam nüfus içinde erkek nüfusun fazla olmaması da bu şüphemizi doğrulamaktadır. Çünkü maden çıkarımından genellikle erkek işgücü kullanılmaktadır. Maden çıkarımındaki bu rakamı kabul etmemekle birlikte, İskilip ilçesi yine endüstri sektöründe çalışanların sayısı bakımından ikinci sıradadır.

Çizelge 2. 1927 Sanayi sayımına göre Çorum ilinde ilçeler itibariyle endüstri sektöründe işletme ve çalışan sayısı

İlçeler	Maden çıkarımı sanayii		Tarım, evcil hayvanlar, av, balıkçılık sanayii		Dokuma sanayii		Sair bitkisel madde ve ağaç mamülleri sanayii		Bina inşaatı sanayii		Maden ve maden işletmesi sanayii ile makine imalatı Sa.		Kağıt ve karton sanayii		Kimya sanayii		Karma sanayii		Çeşitli sanayii veya bilinme	
	İşletme sayısı	Çalışanlar sayısı	İşletme sayısı	Çalışanlar sayısı	İşletme sayısı	Çalışanlar sayısı	İşletme sayısı	Çalışanlar sayısı	İşletme sayısı	Çalışanlar sayısı	İşletme sayısı	Çalışanlar sayısı	İşletme sayısı	Çalışanlar sayısı	İşletme sayısı	Çalışanlar sayısı	İşletme sayısı	Çalışanlar sayısı	İşletme sayısı	Çalışanlar sayısı
Merkez	3	8	273	470	87	144	81	155	8	41	96	223	1	10	1	2	-	-	4	8
İskilip	5	3000	137	279	56	98	64	125	19	54	73	157	-	-	7	9	-	-	-	-
Alaca	-	-	12	27	4	7	3	5	-	-	29	59	-	-	-	-	-	-	-	-
Sungurlu	3	14	32	54	9	10	4	4	2	6	24	33	-	-	-	-	-	-	1	2
Osmancık	-	-	43	73	21	33	15	17	8	12	36	76	-	-	-	-	-	-	-	-
Mecitözü	-	-	28	36	3	4	3	9	14	31	9	13	-	-	-	-	-	-	-	-
Toplam	11	3022	489	939	180	296	170	315	51	144	267	561	1	10	8	11	-	-	5	8

Kaynak: DİE, 1927 Sanayi sayımı

1927 sanayi sayımına göre, Çorum ilinde 10 kişiden fazla işçi çalıştıran 6 tesis bulunmaktadır. Bu tesislerden 3'ü İskilip'te maden çıkarımı konusunda faaliyet göstermektedir. Diğer 3 işletmeden 2'si gıda endüstrisi olarak adlandırabileceğimiz ziraat, evcil hayvanlar, balık ve av ürünleri grubunda

yer alan işletmelerdir. 1 işletme ise maden mamulleri ve makine endüstrisi iş kolunda faaliyet göstermektedir.

“1927 yılındaki devlet salnamesinde Çorum vilayetindeki mevcut fabrikalar adı altında 5 fabrika verilmiştir (Çizelge 3). Salnameye göre un fabrikalarından en eskisinin Üyük fabrikası olduğu ortaya çıkar” (Tekeli,1986:209) Çevirici güç olarak motor kullanan ilk fabrika 1924 yılında belediyenin elektrik üretmek için kurduğu tesistir. 1926 yılında bir hızar atölyesi ildeki ikinci motor gücünü kullanan tesis olmuştur.

**Çizelge 3 .** Çorum ilindeki fabrikalar (1927)

Firma ismi	Kuruluş tarihi	Faaliyet alanı	Çevirici güç	Beygir gücü
Üyük	1898	Un fabrikası	Su	-
Burun Çiftlik	1914	Un fabrikası	Su	40
Altın Oluk	1924	Un fabrikası	Su	24
Hızar	1926	Hızar fabrikası	Gaz	15
Çorum Belediyesi	1924	Elektrik üretimi	Gaz ve Benzinli Motor	40

Kaynak: 1927 yılı T.C. Devlet Salnamesi (Tekeli İ, 1986: 30)

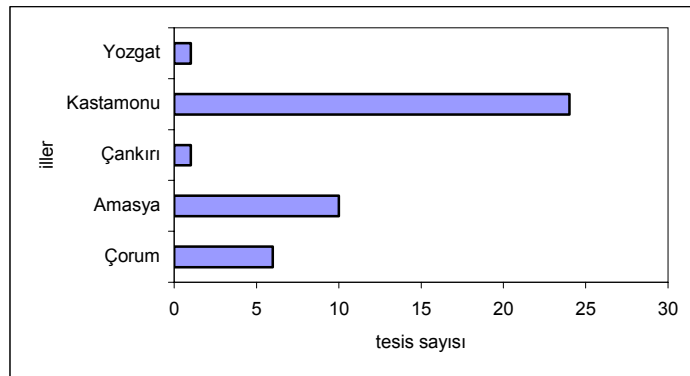
1927 yılı sanayi sayımına göre, Çorum ilinin özelliklerini verdikten sonra, Çorum’un komşu iller içindeki yerini göstermekte fayda vardır. Böylece Çorum endüstrisinin gelişimi hakkında daha somut bilgiler elde edebiliriz.

1927 sanayi sayımına göre Kastamonu’da 24 endüstri tesisi (10 ve daha fazla işçi çalıştıran) bulunmaktadır. Onu 10 tesis ile Amasya ve 1’er tesis ile Çankırı ve Yozgat takip eder (Çizelge 4,Şekil 4). Çizelge 4’den anlaşılacağı gibi, Cumhuriyetin ilk yıllarında, Osmanlının önemli şehirlerinden olan Kastamonu ve Amasya’daki endüstri tesisi sayısı oldukça fazladır. Kastamonu ilinde özellikle ağaç ürünleri ve gıda endüstrisi yoğun olarak bulunmaktadır. Ancak daha sonradan değineceğimiz gibi, bu iki il mevcut durumlarını ilerleyen yıllarda koruyamamışlar ve endüstri tesisi sayısı bakımından Çorum ilinin gerisinde kalmışlardır.

**Çizelge 4.** 1927 Sanayi sayımına göre Çorum ve komşu illerde 10 ve daha fazla işçi çalıştıran tesisler

İller	Tesis sayısı
Çorum	6
Amasya	10
Çankırı	1
Kastamonu	24
Yozgat	1
Türkiye	2052

**Kaynak:** DİE, 1927 Sanayi sayımı



**Şekil 4.** Çorum ve komşu illerde endüstri tesisleri (1927)



1927 yılında yapılan ilk sanayi sayımından sonra, 1941 yılına kadar DİE tarafından sadece “Teşvik-i Sanayi Kanunu”ndan yararlanan işyerlerine ait bilgiler yayınlanmıştır. 1932 yılında Çorum ilinde bu kapsamda değerlendirilen 3 kuruluş vardır. Gıda endüstri kolunda faaliyetini sürdüren bu 3 işletmede 33 işçi çalışmaktaydı. 1933 yılında tesis sayısı 4’e çıkmıştır. Bu 3 tesisin arasına katılan yeni işletme pamuklu mensucat endüstrisidir. 1936 yılında elektrik üretimi yapan 1 işletme ile, 1940 yılında 1 matbaa atölyesi, Çorum ilinde “Teşvik-i Sanayi Kanunu”ndan yararlanan endüstri kuruluşları arasında yer almışlardır.

1964 sanayi ve işyeri sayımı sonuçları incelendiğinde Çorum ilinde endüstri tesisi sayısının 13’e ulaştığını görmekteyiz (1 kamu, 12 özel). Bu tesislerde toplam 572 kişi çalışmaktadır. Çalışanların 337’si (%58,9) bir kamu kuruluşu olan Çorum Çimento Fabrikası’nda, 235’i (%41,1) ise özel sektörde üretim faaliyetinde bulunmaktadır. Görüldüğü gibi 1964 yılına gelindiğinde Çorum’da endüstrileşme yönünden ilerlemeler kaydedilmiştir. Bu fabrikaların kuruluş yıllarına göre sektörel dağılımını incelediğimizde şu sonuçlarla karşılaşırız. 1963 yılından önce kurulan 13 fabrikanın 7’si gıda, 4’ü metal dışı madenlerden mamul eşya imali, 1’i madeni eşya imali, 1’i dokuma sektöründedir (Çizelge 5).

**Çizelge 5.** Çorum ilinde endüstri gruplarına ve kuruluş yıllarına göre işyeri sayıları (1964 öncesi)

Endüstri grupları	Toplam	1940'da n Önce	1940- 1944	1945- 1946	1950- 1954	1955- 1959	1960- 1963	Bilinmey en
Gıda maddeleri endüstrisi	7	2	-	-	-	2	2	1
Dokuma endüstrisi	1	-	1	-	-	-	-	-
Metal dışı madenlerden mamul eşya imali	4	-	-	-	1	2	1	-
Madeni eşya imali	1	-	-	-	1	-	-	-
Toplam	13	2	1	-	2	4	3	1
Devlet	1	-	-	-	1	-	-	-
Özel	12	2	1	-	1	4	3	1

**Kaynak:**DİE,1964 Sanayi ve işyerleri sayımı

Çorum ilinde Cumhuriyet döneminde ilk gelişen endüstri kolunun gıda sektörü olduğu, Çizelge 5’in incelenmesinden rahat bir şekilde anlaşılmaktadır. İlde gıda endüstrisinden sonra dokuma endüstrisi kurulmuştur. 1950 yılına kadar, ilde bu iki sektör dışında endüstri tesisi olmadığını görmekteyiz. 1950-1954 yılları arasında bir madeni eşya ve bir kiremit fabrikası kurulmuştur. Böylece 1955 yılına gelindiğinde Çorum ili endüstri yapısında bir çeşitlenme ortaya çıkmaya başlamıştır.

Türkiye’de 1964 sanayi sayımına göre, 3012 büyük imalat endüstri tesisi bulunmaktadır. Çorum ili 13 tesis ile Türkiye’deki toplam büyük endüstri tesislerinin %0,43’üne sahiptir. Aynı dönemde Çorum’un komşuları olan Çankırı 5 tesis (%0,16) Yozgat 4 tesis (%0,13) ve Kastamonu 8 tesis (%0,26) ile Çorum ilinden daha az fabrikaya sahiptir. Sadece Amasya ili 15 tesis ile (% 0,49) Çorum ilin hala önünde yer almaktadır (Çizelge 6 ; Şekil 5).

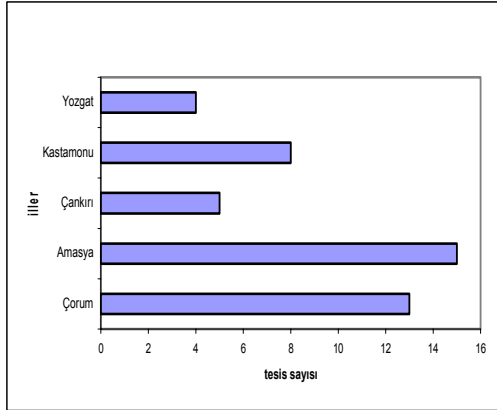
**Çizelge 6.** Çorum ve bazı komşu illerin işyeri ve işçi sayıları (1964)

İller	Toplam işyeri sayısı	Devlet	Özel	Çalışan sayısı	Devlet	Özel
Çorum	13	1	12	572	337	273
Amasya	15	1	14	1.762	1.452	310
Çankırı	5	1	4	252	142	110
Kastamonu	8	3	5	1.613	1.436	177
Yozgat	4	1	3	61	5	56
Türkiye	3.012	237	2.775	325.442	140.457	184.985

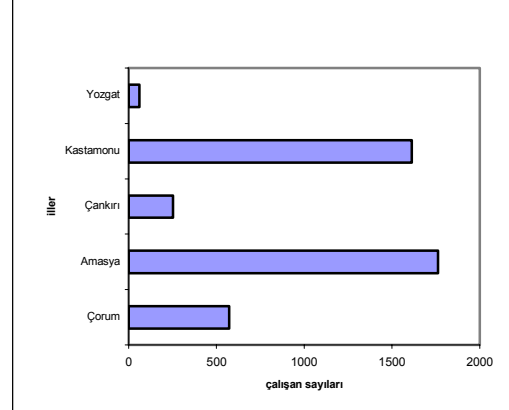
**Kaynak:** DİE, 1964 Sanayi ve işyerleri sayımı

Türkiye’de bu sayım sonucuna göre, 10 ve daha fazla işçi çalıştıran tesislerdeki çalışanların toplamı 325.442 kişidir. Çorum ili 572 çalışanla bunun % 0,17’sine sahiptir. Yani tesis sayısı bakımından daha iyi durumda olan Çorum ili, işçi sayısı bakımından Türkiye ölçeğinde daha az bir pay sahibidir. 1964 sanayi sayımına göre Çankırı’da 252, Yozgat’ta 61, Kastamonu’da 1613 ve Amasya’da 1762 kişinin mevcut endüstri tesislerinde çalıştığını görmekteyiz. Çorum endüstri tesisi

sayısı bakımından Kastamonu ilinin önünde olmasına karşın, çalışan işçi sayısı bakımından daha gerisindedir (Çizelge 6 ; Şekil 6).



Şekil 5. Çorum ve komşu illerde endüstri tesisleri (1964)



Şekil 6. Çorum ve komşu illerde endüstri tesislerinde çalışan işçi sayıları (1964)

1972 yılına gelindiğinde, Çorum ilinde ağırlık tuğla-kiremit fabrikalarında olmak üzere, fabrika sayısının 29'a, çalışan işçi sayısının 1526'ya ulaştığını görmekteyiz.

1980 sanayi ve işyeri sayımı sonucuna göre ise, ilde toplam 59 büyük endüstri tesisi mevcuttur. Bunlardan 3'ü devlet, 56'sı özel sektöre aittir. Bu kuruluşlarda çalışanların toplamı ise 2353 kişidir (Çizelge 7). Bu dönemde Çorum ilindeki endüstriyi komşu illerle kıyaslayacak olursak, endüstri tesisi sayısı bakımından Çorum'un ilk sırada yer aldığını görmekteyiz. Ancak işçi sayısı bakımında Amasya ilinden sonra gelmektedir. Amasya'da Çorum ilinden daha az tesis olmasına karşın, kamu sektöründeki istihdamın yüksek olması, işçi sayısının artmasını sağlamıştır. Bu tablodan Çorum ilindeki endüstrinin özel sektör ağırlıklı küçük ve orta boy işletmelerden meydana geldiğini görürüz. Özellikle Çorum ilinin "Kalkınmada Öncelikli Yöre" kapsamı içinde yer alan iller arasında 1972 yılında girmesi, bu tür işletmelerin artmasını sağlamıştır.

Çizelge 7. 1980 Sanayi sayımına göre Çorum ve komşu illerde işyeri ve işçi sayıları

İller	Toplam İşyeri	Kamu	Özel	Toplam İşçi	Kamu	Özel
Çorum	59	3	56	2353	829	1524
Amasya	22	2	20	2409	1764	645
Çankırı	10	5	5	368	260	108
Kastamonu	17	6	11	2345	1906	439
Yozgat	11	2	9	994	483	511

Kaynak: DİE, 1980 sanayi ve işyerleri sayımı

DİE tarafından uygulanan anketlerde, 1983 yılına kadar 10 ve daha fazla işçi çalıştıran işyerleri büyük endüstri tesisleri kapsamında iken, 1983 yılından sonra devlete ait olan işletmelerin tümü ile 25 ve daha fazla kişi çalıştıran özel sektör işletmeleri bu kapsamda yer almıştır. Ancak 1993 yılından itibaren tekrar özel sektörde 10 ve daha fazla işçi çalıştıran işletmeler büyük endüstri tesisi olarak tanımlanmıştır.

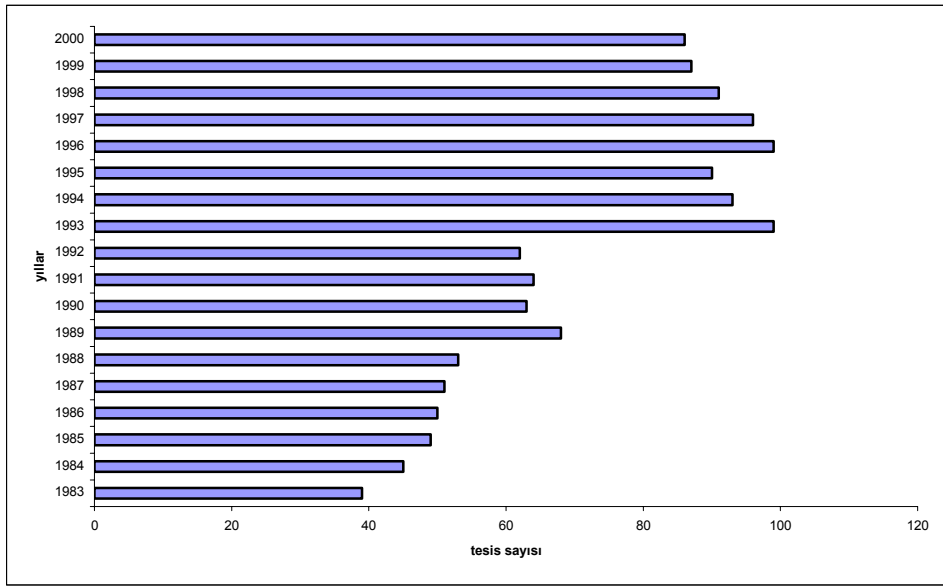
Çorum ilinde 1983 yılında 39 olan toplam işyeri sayısı, 2000 yılında 86'ya çıkmıştır (Çizelge 8 ; Şekil 7). Aynı dönemde çalışan işçi sayısı ise 1719'dan 4959'a ulaşmıştır (Çizelge 8 ; Şekil 8). Endüstri tesislerinin sayısındaki bu artış da 1977 yılında kuruluş, 1980 yılında inşaat çalışmaları başlayan ve 1985 yılında faaliyete geçen, Çorum Organize Sanayi Bölgesi'nin payı büyüktür. Bunun yanında devletin vermiş olduğu teşvik kredileri de bu gelişmeyi oldukça hızlandırmıştır. Ancak ildeki büyük endüstri tesisi 1996 yılında 99 tesis ile, çalışan sayısı ise 1997 yılında 5191 kişi ile en yüksek düzeye çıkmıştır. Daha sonraki yıllarda ülke ekonomisinde yaşanan sıkıntı ve krizler nedeniyle , Çorum endüstrisinde ulaşılan bu düzeyden gerileme olduğunu söyleyebiliriz.

**Çizelge 8.** Çorum ilindeki endüstri tesisi ve işçi sayıları (1983-2000)

Yıllar	İşyeri sayısı			İşçi sayısı		
	Toplam	Kamu	Özel	Toplam	Kamu	Özel
1983	39	2	37	1719	394	1325
1984	45	2	43	2151	459	1692
1985	49	2	47	2412	459	1953
1986	50	2	48	2549	459	2090
1987	51	2	49	2584	449	2183
1988	53	2	51	2796	439	2357
1989	68	2	66	3314	428	2866
1990	63	2	61	3304	419	2885
1991	64	2	62	3425	637	2788
1992	62	3	59	3739	792	2947
1993	99	2	97	4402	411	3991
1994	93	1	92	4260	526	3734
1995	90	1	89	4198	458	3740
1996	99	1	98	4980	438	4552
1997	96	1	95	5191	444	4665
1998	91	1	90	4819	479	4340
1999	87	1	86	4899	579	4320
2000	86	1	85	4959	492	4465

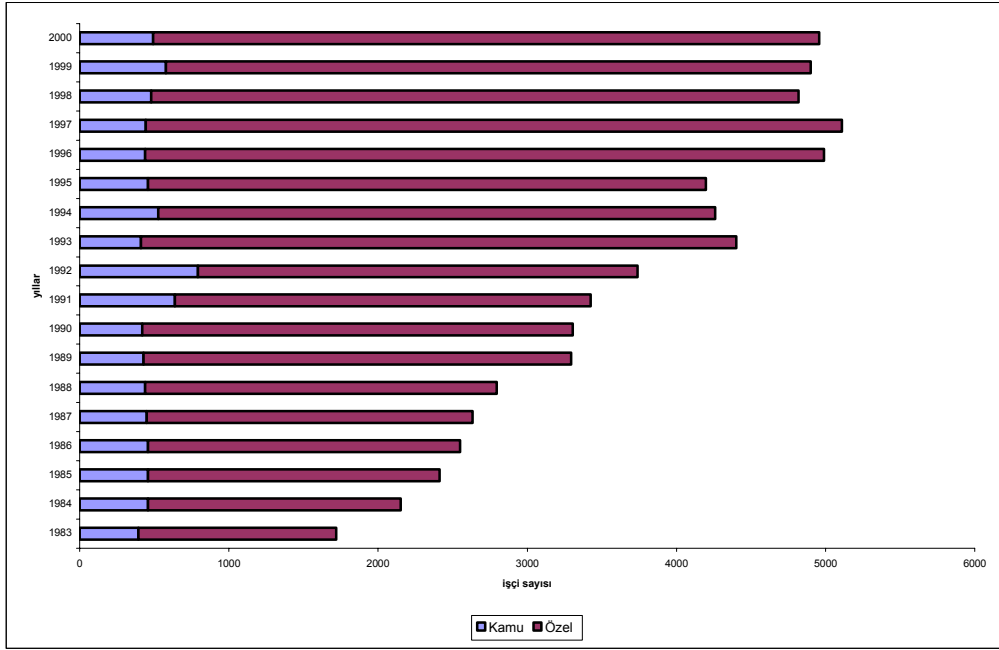
**Kaynak:** DİE, Yıllık imalat sanayii istatistikleri

**Not:** 1983-1993 yılları arası 25 + işçi çalıştıran işletmeleri kapsamaktadır. 1993-2000 yılları arası 10 + işçi çalıştıran işletmeleri kapsamaktadır.



**Şekil 7.** Çorum ilindeki Endüstri Tesisleri (1983-2000)

2000 yılı verilerine göre Çorum ilini komşuları olan illerle karşılaştırdığımızda şu sonuçlar ortaya çıkmaktadır. Çorum ili işyeri ve işçi sayıları bakımından komşusu olan illerin önüne geçmiştir. 2000 yılına göre Çorum ilinde toplam 86 işyerinde 4959 kişi çalışmaktadır. En yakın takipçisi olan Kastamonu ilinde 34 işyerinde 3432 kişi çalışmaktadır. Amasya ilinde ise 23 işyerinde 1887 kişi çalışmaktadır. Çankırı ile Yozgat illeri daha geriden bu iki ili takip etmektedir (Çizelge 9 ; Şekil 10). Türkiye’de bulunan büyük endüstri tesislerinin % 0.77’si ve işçinin %0.44’ü Çorum ilinde yer alır. Çorum ilinin Türkiye nüfusunun % 0.85’ine sahip olduğunun düşündüğümüzde bu hızlı gelişmeye rağmen Çorum’da endüstride çalışan nüfusun Türkiye ortalamasının altında olduğu görülür.

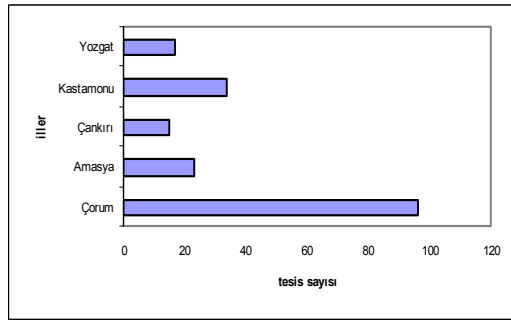


Şekil 8. Çorum ili endüstri tesislerinde çalışan işçiler (1983-2000)

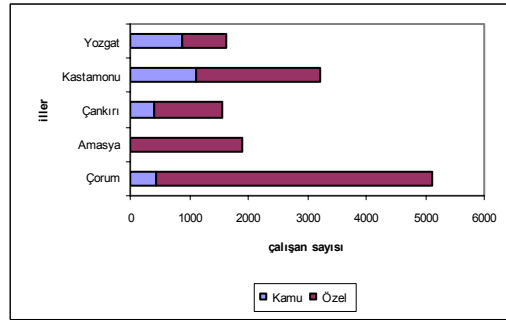
Çizelge 9. Çorum ve bazı komşu illerin işyeri ve işçi sayıları (2000)

İller	Toplam İşyeri	Kamu	Özel	Toplam İşçi	Kamu	Özel
Çorum	96	1	95	5.109	444	4.665
Amasya	23	-	23	1.887	-	1.887
Çankırı	15	1	14	1.566	395	1.171
Kastamonu	34	4	30	3.432	1.131	2.101
Yozgat	17	2	15	1.614	882	732
Türkiye	11.099	263	10.836	1.125.787	124.483	1.001.304

Kaynak. DİE, Yıllık imalat sanayi istatistikleri



Şekil 9. Çorum ve komşu illerde endüstri tesisleri (2000)



Şekil 10. Çorum ve komşu illerde endüstri tesislerinde çalışan işçi sayıları (2000)

#### 4. Sonuç

Çorum ili Cumhuriyetin ilk yıllarında çok düşük olmakla birlikte özellikle 1980 yılından sonra hızlı bir endüstrileşme hareketi içerisine girmiştir. Ancak bu hızlı endüstrileşme hareketi 1996-1997 yıllarında duraklama ve daha sonra ise bir miktar düşüş eğilimi göstermektedir (Şekil 8-9). Daha sonraki yıllarda Türkiye ekonomisinde yaşanan sıkıntılar ve krizler nedeniyle, Çorum endüstrisinde ulaşılan bu düzeyden gerileme olmuştur. Bu durumu 2000 yılında Çorumda yapmış olduğumuz arazi çalışmalarında da açık bir şekilde tespit etmiş bulunmaktayız.

Çorum ilinde Cumhuriyet sonrası dönemde ilk gelişen endüstri kolu gıda endüstrisi olmuştur. Özellikle ilde geniş kuru tarım alanlarının bulunması dolayısıyla üretilen tarımsal ürünleri işlemeye yönelik olarak un fabrikaları ilk kurulan endüstri tesisleridir. Daha sonra ilde dokuma endüstrisi ve Türkiye’de inşaat sektöründe görülen gelişmeye paralel olarak tuğla-kiremit endüstrisi hızlı bir gelişim sürecine girmiştir. 2000 yılı itibariyle mevcut 86 büyük endüstri tesisinin 43’ü taş ve toprağa dayalı(%50), 17’si gıda ürünleri imalatı (%19,6) ve 10’u makine teçhizat endüstrisi (%11,6) işkolunda faaliyet göstermektedirler.

Yukarıdaki verilerden de anlaşılacağı gibi günümüzde Çorum taş ve toprağa bağlı (özellikle tuğla-kiremit) endüstrinin çok yoğun olduğu bir ildir. Ancak son yıllardaki ekonomik krizlerle birlikte bu endüstri kolunda çok büyük bir dar boğaz yaşanmaktadır. İlde bulunan pek çok tuğla-kiremit fabrikası kapanırken diğerleri de kapasite düşürme yoluyla varlıklarını sürdürmektedirler. Bu durum karşısında özellikle Çorum ve Osmancık gibi tuğla-kiremit endüstrisinin yoğun olduğu şehirlerin ekonomik hayatı olumsuz yönde etkilenmektedir. 1980’li yıllarda hızlı şehirleşme ve uygulanan toplu konut politikaları sonucunda tuğla-kiremit endüstrisi Türkiye’de olduğu gibi Çorum’da da hızlı bir şekilde gelişmiştir. Ancak 2000 yılına gelindiğinde inşaat sektörü ile birlikte bu sektörde de bir gerileme ortaya çıkmıştır. Bu durumun aşılabilmesi için tekrar toplu konut uygulamalarına başlanması ve yeni pazarların bulunması gerekmektedir. Ancak burada da şu sorunla karşılaşmaktadır. Tuğla-kiremit yeni pazarlara ulaştırılması sadece karayoluyla yapılabilmektedir. Karayolu taşıma maliyetlerinin yüksek olması ve taşıma sırasında ortaya çıkan kayıplar, Çorumlu üreticilerin rekabet imkanını zora sokmaktadır. Bu sebepten dolayı özellikle demiryolu bağlantısının sağlanması ve Samsun limanına kadar nitelikli bir karayolu bağlantısının yapılması kaçınılmazdır. Ulaşım sorunu sadece ve tuğla-kiremit endüstri için değil ilde yer alan ve bol miktarda hammadde ve mamul madde taşınması gereken tüm endüstri kolları için bulunmaktadır.

Çorum ilinde ikinci büyük sektör durumunda olan ve özellikle tahıl ürünlerine bağlı olarak gelişen gıda sektörü, hammadde kaynakları yönünden oldukça avantajlı konumdadır. Çünkü ilde ekmeçlik un üretimi için oldukça yüksek kalitede buğday yetiştirilmektedir. Bu durum karşısında Çorum, rakipleri karşısında pazar içerisinde daha kolay yer edinebilmektedir. İlde tarım alanlarını oldukça fazla yer tutması ( toplam arazinin %48,7’si) ve hayvancılığın da önemli bir potansiyele sahip olması gıda sektöründeki gelişmeyi destekleyebilir. Çünkü artan nüfus ve şehirleşme karşısında gıda sektörüne olan talep her geçen gün artacaktır. Burada yapılması gereken Çorumlu sanayicilerin daha çok istihdam yaratabileceği entegre tesisler kurmalarıdır. Örneğin; sadece un fabrikaları değil bunun yanında fabrikalarda üretilen unu kullanacak makarna ve bisküvi gibi katma değeri daha yüksek mamuller üreten tesisler kurulmalıdır.

Çorum ilinde endüstrinin özellikle 1980’lerden sonra gelişmesinde ilin 1972’de KÖY (Kalkınmada Öncelikli Yöre) kapsamına alınması önemli rol oynamıştır. Kalkınmada Öncelikli Yörelere, ilk defa 1968 Yılı program kararnamesi ile Doğu ve Güneydoğu Anadolu Bölge illerini kapsayan 22 il ile başlatılmıştır. Bu kapsamda devlet tarafından ilde yapılacak olan yatırımlar için bazı indirim uygulamaları ve teşvikler müteşebbislere sağlanmıştır. Daha sonra ise 1985’de OSB (Organize Sanayi Bölgesi) ’nin işletmeye açılması ile endüstri tesislerinin sayısı çoğalmıştır.

Çorum ilde yer alan endüstri tesislerinin büyük bir kısmı 10-100 arası işçi çalıştıran KOBİ ölçeğinde işletmelerdir. KOBİ ölçeğindeki işletmeleri daha yakından incelediğimizde ildeki hızlı endüstrileşme hareketini daha kolay anlayabiliriz.

Türkiye’de iller itibariyle (1997-2001) KOBİ Yatırım Teşvik Belgelerine tahsis edilen yatırımlar incelendiğinde, son dönemlerde Çorum ilinin yatırımlardan aldığı payı rahatça görebiliriz. Çorum ilinin 1997 yılında 31 belge, 1998’de 40,1999’da 48, 2000’de 29 ve ekonomik krizin yaşandığı 2001 yılında 10 adet KOBİ yatırım teşvik belgesi aldığını görüyoruz. 2001 yılında Çorum’da 10 adet endüstri tesisi desteklenmekte olup bu oran itibariyle Türkiye’deki desteklenen tesislerin %4,06’nı oluşturmaktadır (Çizelge 10). Buda bize açık bir şekilde göstermektedir ki Çorum ilinde endüstrinin gelişmesinde en büyük etken KOBİ kapsamında alınan kredilerdir.

**Çizelge 10.** KOBİ yatırım teşvik belgelerinin Çorum ve Türkiye’deki sayıları

	1997	1998	1999	2000	2001
Çorum	31	40	48	29	10
TÜRKİYE	1690	1171	1695	1229	246
Türkiye İçindeki payı (%)	1,87	3,41	2,83	2,35	4,06

**Kaynak:** Hazine Müsteşarlığı

Ancak devlet illerin ekonomik gelişmelerini sürdürebilmeleri için yeni bir teşvik sistemi uygulamaya koymuştur. Bu sisteme göre kişi başı milli gelir 1500\$’dan daha az olan iller destekleme kapsamında olacaklardır. Bu durumda Çorum ili bu kapsam dışında kalmaktadır. Arazide yapmış olduğumuz incelemelerde de sanayicilerin en büyük tepkisi bu yeni uygulamaya olmuştur. Çünkü komşu iller olan Yozgat ve Çankırı bu yeni teşvik sisteminden yararlanabilmekte iken Çorum’un yararlanamaması il sanayicilerini endişelendirmektedir. Çorum gibi henüz endüstrileşme faaliyetlerine yeni başlamış durumda olan ve ilerlemesi için desteklenmesi gereken pek çok il için bu büyük bir sorun durumundadır. Uygulamanın bu şekilde devam etmesi durumunda teşviklere bağlı olarak endüstrisi gelişen pek çok il gibi Çorum endüstrisinde büyüme hızı duracak belkide gerileme gözlenebilecektir.

## Notlar

<sup>1</sup> Varsal krallık: Devlete manda olarak bağlı krallıklar.

<sup>2</sup> Sof: Ankara keçisi tiftiklerinden yapılan bir tür dokuma

<sup>3</sup> Sahtiyani: Tabaklanarak boyanmış ve cilalanmış deri

<sup>4</sup> Bezzaz: Kumaş satan kimse, manifaturacı.

<sup>5</sup> Cehri: Üzümsü bir meyveye sahip bir bitki. Bu meyvelerden doğal bir boya elde edilir.

## Referanslar

AKDAĞ, M., (1974), *Türkiye’nin İktisadi ve İhtimai Tarihi*, C:I-II, Cem .Yay., İstanbul.

AKTÜRE S., (1986), “19. Yüzyılda ve 20. Yüzyıl başında Çorum”, *Çorum Tarihi*, 5. Hitit Festival Komitesi Yayını.

BAKIRRE, Ö., (1986), “Bizans Danişmend Selçuklu ve Beylikler dönemlerinde Çorum”, *Çorum Tarihi*, 5. Hitit Festival Komitesi Yayını.

BİTTEL, K., (1970), *Hattusha the Capital of the Hittites*, Oxford Universty Press.

DİE, (1939), *Sanayi İstatistikleri; Teşviki Sanayi Kanunundan İstifade Eden Müesseselerin 1932-1937 Seneleri Faaliyeti*, Yay No:143, Ankara.

DİE, (1945), *Sanayi İstatistikleri; Teşviki Sanayi Kanunundan İstifade Eden Müesseselerin 1936- 1941 Seneleri Faaliyeti*, Yay No:237, Ankara.

- DİE, (1968), *1964 Sanayi ve İşyerleri Sayımı; İmalat Sanayii*, Yay. No:547, Ankara.
- DİE, (1969), *1927 Sanayi Sayımı*, Yay. No:584, Ankara.
- DİE, (1973), *Türkiye’de Toplumsal ve Ekonomik Gelişmenin 50 Yılı*, DİE. Yay. No:683, Ankara.
- DİE, (1976), *Sanayi ve İşyerleri Sayımı; İmalat Sanayii I. Büyük İmalat Sanayii*, 1970, Yay. No:782, Ankara.
- DİE, (1977), *Yıllık İmalat Sanayii Anketi 1971 (İller)*, Yay. No: 810, Ankara.
- DİE, (1985), *Genel Sanayi ve İşyerleri Sayımı; İkinci Aşama Sonuçları I-Büyük İmalat Sanayii 1980*, Yay. No: 1146, Ankara.
- DİE, (1995), *Genel Sanayi ve İşyerleri Sayımı; Birinci Aşama Sonuçları Çorum, 1992*, Yay. No:1771, Ankara.
- DİE, (1995), *Genel Sanayi ve İşyerleri, Sayımı; Birinci Aşama Sonuçları (Türkiye ve İller) 1992*, Yay. No: 1827, Ankara.
- DİE, *Yıllık İmalat Sanayii İstatistikleri (1983-2000)*, Ankara.
- DİE., *Genel Nüfus Sayımları (1935-1990)* Ankara.
- FARAQHI, S., (1986), “Fatih döneminden Evliya Çelebi seyahatine kadar Çorum”, *Çorum Tarihi*, 5. Hitit Festival Komitesi Yayını.
- KARA, H., (1982), *Çukurova da Endüstri*, Ank. Üniv. DTCF (Doçentlik Tezi ), Ankara.
- ÖZARSLAN, M., (1991), *Türkiye’de Yeni Sanayi Odaklarının Ortaya Çıkışı ve Yerel Gelişmede Kamu ve Kurumsal Yapı Denizli ve Gaziantep Örnekleri*,(Uzmanlık Tezi) DPT Bölgesel Gelişme ve Yapısal Uyum Genel Müdürlüğü, Ankara.
- ULUÇ S., (1986), “Çorum ve Çevresi”, *Çorum Tarihi*, 5. Hitit Festival Komitesi Yayını.
- TCK, (1973), *Cumhuriyetin 50. Yılında Karayollarımız*, Karayolları Gen. Müd. Yayını, Ankara.
- TEKELİ İ.,(1986), “Mütareke ve Kurtuluş Savaşında Çorum”, *Çorum Tarihi*, 5. Hitit Festival Komitesi Yayını.
- TEKELİ İ.,(1989) “1923-1950 Döneminde Çorumdaki Gelişmeler”, *Çorum Tarihi*, 5. Hitit Festival Komitesi Yayını.
- TEKELİ İ.,(1986) “1950-1980 Döneminde Kentin Faaliyetlerindeki Gelişmeler”, *Çorum Tarihi*, 5. Hitit Festival Komitesi Yayını.
- TURAN, İ., (1988), *Dodurga’da Sosyo-Ekonomik Değişimler*, İ.Ü. Deniz Bilimleri ve Coğrafya Enstitüsü (Yüksek Lisans Tezi), İstanbul.
- ..... (1946), “Çorumda Dokumacılık” *Çorumlu Dergisi*, S.57.