

## ŞANLIURFA İLİ'NDE DÖNEMLİK VE GEÇİCİ BİR YERLEŞME: HOLLİK

*A Periodic and Temporary Settlement in Şanlıurfa Province: Hollik*

**Mesut ELİBÜYÜK**

Ankara Üniversitesi, Dil ve Tarih-Coğrafya Fakültesi, Coğrafya Bölümü, 6100, Ankara  
elibuyuk@humanity.ankara.edu.tr

**Abdulkadir GÜZEL**

Harran Üniversitesi, Fen-Edebiyat Fakültesi, Coğrafya Bölümü, 63100, Şanlıurfa

**Özet:** Güneydoğu Anadolu Bölgesi'nde ve özellikle Fırat ırmağının doğusunda, sulu tarım alanlarından pamuk tarlalarının kenarında, yola ve suya yakın, aynı zamanda sahanın meskenlerinden farklı görünüme sahip,, pek muntazam olmayan yapılar duvarlarındaki delikleriyle hemen dikkati çeker. Sahada uzun zamandan beri çeşitli tarihlerde yaptığımız arazi çalışmaları esnasında kerpiçten, briketten, taştan, sazdan ve kamıştan yapılmış bu tür meskenlerin zamana ve sulama alanlarının genişlemesine bağlı olarak sayılarının arttığını ve bunun sonucu olarak geniş bir yayılmış alanına sahip olduklarını gördük. Söz konusu yapılara içinde yaşayanlar "Hollik" adını vermektedirler. Holliklerden bazıları uzun süre aynı yerde kalıp kullanılmalarına karşılık bazıları bir sezon kullanıldıktan sonra ortadan kalkmaktadır. Çoğunlukla tarlaların kenarında tek tek yapılmış olmalarına rağmen hollikler, son zamanlarda özellikle sulamanın yapıldığı yörelerde yan yana birden çok ünitelerden oluşmaktadır. Bu yönleri dikkate alındığında hollikler yöreye has yerleşme tipleridir. Pamuk holliklerinden başka yörede sebze, fısıtık ve çoban hollikleri de bulunmaktadır. Dönemlik ve geçici yerleşme özelliklerine sahip olan hollikleri öncelikle nasıl bir yerleşme birimi olduklarını ortaya koymak ve bilim dünyasına duyurmak amacıyla Şanlıurfa İli dahilinde incelemeyi uygun bulduk.

**Anahtar Sözcükler:** Türkiye, Güneydoğu Anadolu Bölgesi, Şanlıurfa, yerleşme, kırsal Yerleşme

**Abstract:** With openings on their walls, near to roads and waters and with also appearance different from study area's dwellings call attention to in the sides of cotton fields which are one of the irrigated agricultural lands in the South-eastern Anatolian Region, especially in the east of Euphrates. During the land surveys done for long and different times we have seen these kinds of dwellings made up of sun-dried bricks, briquettes, rocks, reeds and rushes. The increases in holliks numbers are subject to time and irrigated land expansion, so they have spatially widespread diffusion areas. The dwellings in research area are called as hollik by the people living in them. Some of the holliks stand on the same palace and are used for a long time, some, however, are seasonally moved. Although individually constructed on the sides of fields, holliks have been, recently, seen as side by side units with more than one hollik in the quarter where irrigation is applied. In these respects mentioned above, holliks are typical settlements peculiar to the study area. In addition to cotton holliks, there exist vegetable, peanut, herdsman holliks. Therefore, we have thought it will be appropriate to study the holliks with periodic and temporary settlement properties in Şanlıurfa province. To give precedence to how kinds of settlement units the holliks are, and to introduce them to the scientific world are the aim of this study.

**Keywords:** Turkey, South-eastern Anatolien, Şanlıurfa, settlement, rural settlement

## 1.Giriş

Güneydoğu Anadolu Bölgesi ile Doğu Anadolu Bölgesi'nde yaklaşık otuz yıldan bu yana, çeşitli konularda yaptığımız araştırmalar sırasında, sulu tarım alanlarında ve özellikle de pamuk tarlalarının kenarında değişik bir yerleşme türü dikkatimizi çekmekteydi. Son yıllarda ise sahada yaptığımız araştırmalarda, bu meskenlerin oluşturduğu yerleşmelerin sayısının arttığını ve niteliklerinin de geliştiğini gördük. Yörede "hollik" denen bu yerleşmeleri oluşturan meskenler bazen tek, bazen birden çok yapıdan oluşmaktadır. Yola ve suya yakın, taban suyunun ulaşamayacağı hafif yüksek bir yerde, duvarlarındaki delikleriyle sahanın meskenlerinden farklı görüntüye sahip, yer yer değişik eklentileri olan, aynı zamanda pek muntazam olmayan bu yapılara, ekonomik etkinliklerin türüne göre pamuk, sebze, fıstık ve çoban hollikleri şeklinde adlar verilmektedir. Bazıları mal sahibine ait oldukları için sürekli yerlerinde dururken yarıcı, ortakçı ve kiracılara ait olanlar işin bitiminde başka bir yerde kurulmak amacıyla sökülerek götürülürler. Mal sahibine ait hollikler yılın belli bir döneminde aile tarafından kullanılırlar. Bu yönüyle hollikler birer yerleşme üniteleri olup bazıları dönemlik bazıları ise geçici yerleşme özelliğindedir. Çoğu yerde aynı adla, bazı yörelerde ise farklı adla anılan holliklere Doğu Anadolu Bölgesi ve Güneydoğu Anadolu Bölgesi'nde rastlanmaktadır. Bu çalışmada Güneydoğu Anadolu Bölgesi'nde yer alan Şanlıurfa İli'ndeki holliklerden söz edilecektir. Bunlar yerleşme özelliğinde olduklarından dolayı hollik konusuna girmeden önce genel olarak yerleşme ve mesken kavramlarına kısaca değinmenin yararlı olacağı düşüncesindeyiz.

İnsanın oturduğu ve çeşitli amaçlarla kullandığı yer olan yerleşme "bir yararlanma ve ekonomik faaliyetlerde bulunma bölgesi" (Doğanay,1997:20), "Barınmak ya da belirli bir faaliyeti sürdürmek amacıyla bir saha üzerinde inşa edilmiş bir veya birden fazla konuttan oluşan ünitelere denir" (Özçağlar,1997:66) şekillerinde tanımlanmaktadır. Yerleşmeler sürekli, dönemlik ve geçici özellikte olurlar. Bazı kır yerleşmelerinde yıl boyunca sürekli oturulmayıp, yıl içinde belirli dönemlerde bir ekonomik etkinliğin yürütülmesi sırasında oturulur. Bu özellikteki yerleşmelere genel sınıflandırma içerisinde "dönemlik yerleşme" adı verilmektedir. İz bırak yerleşmeyi "içinde oturan yerler (çardak, çadır, kulübe, ev, büyük evler)" olarak tanımlamıştır (İz bırak,1992:352). Bütün bunlar dikkate alındığında, yılın tamamında veya belli zamanlarında oturan veya belli mevsimlerde kurulup içinde yaşanan ve belli mevsimlerde kaldırılan mesken ve mesken topluluklarının yerleşmeyi oluşturduğu anlaşılr.

Türkiye'deki yerleşmeler, her bölgenin özelliklerine uygun biçimlerde olmak üzere çok çeşitli olup, bunlar yöresel adlarla anılırlar. Örneğin birçok yörede, özellikle Ege Bölgesi'nde ve Manisa İli'nin Marmara Gölü çevresindeki tütün tarlalarında görülen "Çardak", Eski Gediz kasabası çevresinde "Güme" (Özav,1995:173), İvrindi çevresinde "Saya" (Köse,1995:315), Maraş-Antakya grabeninde "Bani" ve "Pey" (Karaboran, H.H. 1985: 83), ülkemizin çeşitli yörelerindeki "Hayma", Kastamonu ve Sinop çevrelerinde "Gelik" (Yılmaz,2002:20) en yaygın olan isimlerdir. İşte "Hollik" de bunlardan biridir. Bu tür yerleşmelere bu isimle genellikle Güneydoğu Anadolu Bölgesi'nde rastlanıyor. Doğu Anadolu Bölgesi'nin bazı yörelerinde de aynı veya aşağıda da verildiği gibi farklı adla fakat, fonksiyonu aynı olan yerleşmeler görülmektedir.

Kullanılan yapı malzemeleri, yapımları ve görünüşleri, kullanma alanlarının planları birbirinden farklı şekillerde ortaya çıkan meskenler yerleşmelerin ana elemanları durumundadır. Bölgeden bölgeye, yöreden yöreye değişen meskenlerin almış oldukları görüntü ve kullanılış şekillerine coğrafi faktörler birinci derecede etkili olurlar. Ancak meskenlerin çeşitli şekiller almasında coğrafi etkilerin yanında etnik, tarihi, sosyolojik ve psikolojik faktörlerin payı da önemlidir. Meskenler yapıldıkları malzeme, şekil ve kullanıma bağlı olarak çeşitli kısımlarının iç ve dış düzeni ile içinde buldukları coğrafi koşulların etkisini taşıdıkları ve aksettirdikleri oranda coğrafi bir önem taşırlar. "Coğrafi çevreye uyan ve buldukları çevrenin etkisini taşıyan meskenler daha çok kır meskenleridir." (Denker,1960: 60). Coğrafi ortamın karakterini belirten, ona sıkı sıkıya bağlı olan meskenlerden Güneydoğu Anadolu Bölgesi'nde görülen hollikler de aynı özelliktedir.

## 2. Hollik

Kelime olarak başvuru niteliğindeki birçok sözlükte yer almadığından hollik ve anlamı hakkında herhangi bir açıklayıcı bilgiye ulaşılamamıştır. Ancak, Türk Dil Kurumu'nun yayımlamış olduğu "Derleme Sözlüğü"nin 7. cildinde "Hollik" sözcüğü hakkında "Bostanları beklemek için yapılan çardak" açıklaması verilmektedir. Türk Dil Kurumu'nun yayımlamış olduğu Türkçe Sözlük'te, evlerdeki oda kapılarının açıldığı genişçe yere "sofa" dendiği ve bunun eş anlamlısının da "hol" olduğu, bu iki kelimenin anlamına bakıldığında anlaşılmaktadır. Yine Türk Dil Kurumu'na ait Yeni Tarama Sözlüğü'ne göre "Höl" nemli, sulak anlamına gelmekte ve "Höllik" de nemli yeri ifade etmektedir. Hollik kelimesinin sonundaki "lik" eki ise kömürlük, odunluk, samanlık kelimelerindeki gibi yer anlamındadır. Söz konusu bu ek Türkçe'de kullanıldığından kelimenin Türkçe olma olasılığı artmaktadır. Bu şekilde konuya yaklaşıldığında "Hollik" in genellikle sulak yerlerde ekilen tarım alanlarındaki ürünlere bakmak ve korumak için yapılan meskenlere verilen ad olabileceği sonucuna varılır. Kelimenin bu anlamıyla ülkemizin çeşitli yörelerinde değişik şekillerde kullanıldığı görülmektedir. Örneğin bunlara Sivas, Erzurum, Malatya, Mardin, Şanlıurfa yörelerinde "Hollik", Bitlis ve Van yörelerinde "Kollik", Çorum yöresinde ise "Kelik" denmektedir.

Şanlıurfa İli'nde geçmişten günümüze hayatiyetini devam ettirebilmiş olan, yer yer mart ayı ortasından ekim ayı sonlarına kadar kullanılan ve aynı zamanda gün geçtikçe sayıları artan, tarım ve hayvancılık amaçlı yapılmış tek veya birkaç meskene hollik denmektedir. Yapılışlarında kullanılan malzemeler, kuruluş yerine ve kullanma amacına göre değişebilen yapı planı dikkate alındığında hollikler çoğunlukla pek muntazam olmayan mesken özelliğindedir. Hollikler genellikle tarım alanlarının kenarında, suya ve yola yakın, biraz yüksekçe bir yerde kurulmuşlardır.

Şanlıurfa İli dahilinde 1969-2002 yılları arasında, çeşitli konularda, önce kişisel daha sonra ise birlikte yapmakta olduğumuz araştırmalar sırasında, özellikle Suruç Ovası'ndaki pamuk tarımı yapılan tarlalar kenarında görülen hollikler, önceleri seyrek iken, daha sonra giderek sayıları artan bir şekilde görülüyordu. Atatürk Barajı'nın yapımıyla, il dahilindeki sulu tarım alanlarının genişlemesine bağlı olarak holliklerin yayılış alanları da genişlemiştir. Bugün Harran, Ceylanpınar ovaları ile Viranşehir, Karakeçi, Siverek, Hilvan, Bozova ve Birecik çevrelerindeki tarımın çeşitliliğine bağlı olarak sayıları az da olsa bahçe, bostan ve fıstık hollikleri de ortaya çıkmıştır. Ancak bunlar pamuk hollikleri kadar yaygın değildir.

Tarıma bağlı holliklerin yanında Siverek İlçesi'ne bağlı Bucak nahiyesi köylerinin mera alanlarında ve özellikle meraların köye yakın kısımlarında, çevresine göre daha fazla rüzgâr alabilen, tamamen ahşaptan yapılmış, üzeri düz damlı ve etrafı fazla yüksek olmayan taşların düzensiz olarak üst üste konularak yapılmış olduğu duvarlarla çevrili, yaz mevsiminin çok sıcak günlerinde koyun ve keçilerin gölgesine sığındıkları hayvancılık amaçlı meskenlere de hollik denmektedir. Bu durumda holliklerin yalnız tarım alanlarında kullanılan bir yapı olmadığı, fakat aynı zamanda hayvancılık yapılan alanlarda da kullanıldığı ortaya çıkmaktadır.

Hollik adı verilen bu yapılar düzensiz, plansız, çoğu tek odalı, bazen değişik gereksinimler doğrultusunda yapılmış eklentilere sahiptir. Saz ve kamıştan yapılanların dışındakiler kerpiç, briket ve taş duvarlı, aynı zamanda tek katlı ve düz damlıdır. Bu binaların duvarlarında kış mevsiminde kapatılan ve yazın açılan birçok havalandırma delikleri bulunmaktadır. Yapılan ekonomik etkinliklerin türüne uygun olarak düzenlenirler. Genelde mart ortasından ekim sonuna kadar çocuklarla birlikte ailenin yaşam alanıdır. Bir kısmı tarla sahipleri tarafından yapılırken birçoğu da yarıcılar, ortakçılar, kiracılar (bunlara yörede cenan denmektedir) tarafından yapılmıştır. Tarla sahipleri tarafından yapılan hollikler daha muntazam ve kullanışlı olup her sene yeniden onarılıp kullanılmaktadır. Yarıcılar, ortakçılar ve kiracılar tarafından yapılan hollikler, ertesi yıl tarlanın işletilmesi yönünde mal sahibiyle anlaşma olmadığında, bu kişiler tarafından sökülerek malzemesi başka bir yerde kullanılmak üzere götürülür.

Mal sahiplerinin yaptıkları hollikler her sene kullanıldığından dönemlik yerleşme özelliğindedir. Buna karşılık yarıcılarının, ortakçılarının ve kiracılarının yaptıkları hollikler genellikle yapanlar tarafın-

dan yeni kiraladıkları tarlanın başına kurulmak üzere sökülerek götürülürler. Bu durumdan dolayı yarıcı, ortakçı ve kiracı hollikleri geçici yerleşme özelliğindedir.

Siverek İlçesi, Karacadağ Bucağı'na bağlı köylerin civarında, hayvanların sağım ve dinlenme düzlüğü (yörede buna fez adı verilmektedir) kenarında kabaca kuzeybatı güneydoğu doğrultusunda, genel olarak 2-3 metre uzunluğunda, 80-100 cm yüksekliğindeki gölgeliklere de hollik denmektedir. Ancak, yörede bunlara hollik deniyor ise de, hayvancılık amaçlı olan ve doğrudan insanların yaşamasına ayrılmayan bu gölgeliklere hollik demek doğru olmaz düşüncesindeyiz. Çünkü, duvar biçimindeki bu gölgelikler yukarıda sözü edilen Söğütlü köyündeki gibi hayvancılıkla ilgili bir hollik değildir. Çünkü, bunlar özellikle yaz mevsiminde günün çok sıcak olduğu 12-15 saatlerinde hayvan gölgesi olarak kullanılmaktadır. Bu nedenle gölgelik niteliğindeki duvarları hollik kapsamı dışında tutmak gerekir.

Genel olarak özellikleri ve fonksiyonları ortaya konulan Şanlıurfa holliklerini kendi içinde iki ana guruba ayırarak incelemek gerekir.

Tarım amaçlı hollikler

Hayvancılık amaçlı hollikler

### **3. Tarım Amaçlı Hollikler**

Bu hollikler de kendi içinde çeşitlilik gösterirler. Bunları mal sahibi hollikleri ile kiracı, yarıcı ve ortakçı hollikleri olarak ikiye ayırmak mümkündür. Her grup içinde alt birimler de mevcuttur. Malsahibi hollikleri içine pamuk veya tarla hollikleri, sebze veya bostan hollikleri ile fıstık hollikleri girerken, kiracı, yarıcı, ortakçı hollikleri içine sadece pamuk hollikleri girmektedir.

#### *3.1 Malsahibi Hollikleri*

Malsahibi hollikleri; çoğunlukla tarım alanlarında olup pamuk hollikleri, sebze hollikleri ve fıstık hollikleri olmak üzere kendi arasında üçe ayrılmaktadır. Bunlar gerek kullanılış amaçları ve yapı malzemeleri, gerekse yer seçimleri ve planları yönünden birbirinden farklı bir durum ortaya koymaktadırlar. Oldukça muntazam ve yılın belli devresinde kullanılacak şekilde, özellikle pamuk tarlaların kenarında yapılan holliklere pamuk veya tarla holligi, daha basit ve sadece gündüz kullanılmak amacıyla sebze bahçelerinin kenarına kurulan holliklere sebze veya bostan holligi, fıstıklıklarda yeralanlara da fıstık holligi denmektedir. Üçünün de ortak özelliği mal sahibi tarafından yapılmış olmalarıdır.

#### *3.1.1 Pamuk Hollikleri*

Bu tür holliklere yörede yer yer tarla holligi de denmektedir. Şanlıurfa İli'nin birçok yerinde görülmelerine karşılık Harran Ovası ile Suruç Ovası'nda yaygın olarak görülürler. Tarla sahibi tarafından yapılan pamuk holliklerinin yeri kolay kolay değiştirilmez. Bunlar eskiden kerpiçten yapılırken son zamanlarda briketten yapılmaktadır (Foto 1-2). Briket, hollik için yapı malzemesi olarak son 10-15 yıldan günümüze çok kullanılır olmuştur. Briketten yapılan holliklerin tavanları ve tabanları beton olduğu gibi, pencereleri ve kapıları da sağlamdır. Odaların sayısı zaman zaman artmakta ve oda duvarları sıvanmaktadır. Tarla sahibi tarlasını ekime hazırlama sırasında aile olarak buraya taşınır ve hasat sonuna kadar burada yaşarlar. Böylece bu tür hollikler yılın belli zamanlarında gelinerek kullanılan ve iş bitiminde kapıları kapatılarak gidilen yapılar özelliğindedir.

Zamanla, köye veya kasabaya, hatta şehre olan söz konusu bu dönemlik gidiş gelişler, ulaşım ağının iyileşmesine ve ulaştırma araçlarının çoğalmasına paralel olarak, azalır ve sonunda durur. Nihayet hollikte uzun süre ve sürekli yaşam başlamış olur. İşte bunun sonucu olarak mal sahibine ait olan hollikler, zamanla evlenen çocukların sayısına ve çalışmaya gelen işçilerin çokluğuna bağlı olarak yan yana yapılarak çoğalır ve sonunda buralar sürekli yerleşim alanları haline gelirler. Örneğin Akçakale İlçesi, Şehitnusretbey bucağı Aşağıbeğdeş köyüne bağlı Göktepe mahallesi bu şekilde oluşmuştur. Bu yerleşim yerlerinin Harran Ovası'nda Şanlıurfa-Akçakale karayoluna yakınlığı nedeniyle çoğu zaman gelişerek, bağlı olduğu köyün yeni bir mahallesi veya bu köyden ayrılarak yeni bir köy

oluşturmaktadırlar. Son zamanlarda bu tür holliklerin sayısı atmaktadır. Bunlar çoğalarak sürekli yaşama alanı haline gelince, yanlarına bir veya iki katlı betonarme evler de yapılmaktadır (Foto 3-4).



**Foto 1.** Harran Ovası ve Suruç Ovası'nda kerpiçten yapılan holliklere bir örnek.



**Foto 2.** Harran Ovası ve Suruç Ovası'nda briketten yapılan holliklere bir örnek.



**Foto 3.** Harran Ovası'nda pamuk hollikleri yan yana yapılarak birçok üniteden oluşan yerleşmeleri meydana getirmişlerdir.



**Foto 4.** Holliklerin sürekli yerleşme haline geldiği Harran-Akçakale yolunda Aşğibeğdeş köyüne bağlı Göktepe mahallesi.

### 3.1.2 Sebze Hollikleri

Bostan hollığı de denilen bu tip hollikler, genellikle mal sahibine aittirler. Sebzecilikle uğraşan mal sahibi her akşam evine gidip, sabah tekrar bostanlarında çalışmaya gelirler. Bu gidiş gelişler çoğunlukla aile bireylerinin tümünü içine alır. Bu tür hollikler mal sahibi olan ailelerin tercih ettiği, köyün veya kasabanın fazla uzağında olmayan rahatlıkla gidilip gelinecek uzaklıktaki yerlerde kurulurlar. Bu yapılarda ocak haricinde hemen hemen hiçbir eklenti yoktur.

Sebze holliklerine özellikle Siverek, Karacadağ (Kaynak) bucağının batısında, 15 yıl önce yapılmış olan sulama göletine bağlı olarak oluşturulan sulu tarım alanları ile yer altı suyunun bulunduğu sahalarda sondajla elde edilen sularla sebze tarımının yapıldığı alanların kenarlarında rastlanmaktadır.

Söz konusu sebze hollikleri 1-1,5 metre yüksekliğinde, 2-3 metre uzunluğunda, çoğunlukla birbirine dik durumlu iki duvardan oluşmaktadır. Duvarın biri doğu-batı yönünde uzanırken, diğeri bu duvarın batı tarafında ve kuzey-güney istikametinde uzanarak, bu duvarın batı kenarına kuzeyden bitişmektedir. Bu iki duvarın üzeri bitki artıkları ve kara çadır parçalarıyla örtülmektedir. Duvarlar ise rasgele ve üst üste konulan bazalt taşlarıyla yapılmaktadır. Kuzeyden güneye uzanan duvarla, bu duvarın güney ucundan doğuya doğru uzanan ikinci duvar, durumları dikkate alındığında "L" şeklini almışlardır. Doğü-batı uzanışlı olan duvarın, güneş ışınlarının yaz aylarında en büyük açıyla geldiği

zamanlarda kuzey kısmında oluşan gölgesi sebze tarımını yapanların tek sığınma yeridir. Çünkü bu alanlarda gölge oluşturacak bir ağaç dahi bulunmaz. Burası aynı zamanda araç gereç ve diğer eşyalar ile yiyecek ve içecek suyun konulduğu bir mekandır. Batı tarafta, kuzey güney doğrultulu olan duvar ise öğleden sonraki güneş ışınlarının içeriye girmesine engel olmaktadır. Sabahın ilk saatlerinde ise hollik kullanılmadığından sabah güneşi herhangi bir olumsuzluğa neden olmamaktadır (Foto 5-6).



**Foto 5.** Karacadağ bucak merkezi yakınlarında “L” şekilli duvarlara sahip sebze holligi.



**Foto 6.** Karacadağ bucak merkezi yakınlarında bazaltlardan yapılmış diğer sebze holligi

Sebze holliklerinden değişik bir tür de Şanlıurfa Şehri'nin güneyinde, Karakoyun deresinin Harran Ovası'na çıktığı yerden başlayarak vadi boyunca sıralanan sebze bahçelerinde görülür. Burası şehrin eskiden beri sebzelikleri durumundadır. Ancak, son yıllarda Şanlıurfa şehrine yakın yerlerdeki sebze alanlarda ahşap dört direk ve pamuk çuvallarıyla iki tarafı kaplanmış hollikler ile sazdan yapılmış “L” şekilli holliklere de rastlanmaktadır (Foto 7-8). Bu tür hollikler sebze bahçelerinin sahipleri tarafından günlük olarak kullanılırlar. Sabah saatlerinde gelen aile bireylerinin iş sırasında dinlenme ve yiyeceklerini saklamaları için yapılan bu hollikler, aynı zamanda toplanan sebzelerin güneşten etkilenmemeleri için bir koruyucu vazifesi de görürler. Bunlar da pamuk holliklerinde olduğu gibi yol ve suya yakın yerlere yapılırlar.



**Foto 7.** Şanlıurfa Şehri güneyindeki sebzeliklerde pamuk çuvalları ile kaplanmış bir hollik.



**Foto 8.** Şanlıurfa Şehri güneyindeki sebzeliklerde sazlar ile kaplanmış bir hollik.

### 3.1.3 Fıstık Hollikleri

Birecik'ten Şanlıurfa'ya doğru giderken karayolunun 10. kilometresi civarında başlayan ve yol boyunca iki tarafta uzanan antepfıstığı alanları içinde yüksekçe bir yerde, fıstık bahçesinin hemen hemen tümünü kontrol edebilecek yükseklikte, daha önceleri ahşaptan yapılan, ama son zamanlarda daha çok demirden inşa edilen ve her yıl yeri sabit olan, en fazla 2-3 kişinin içinde barınabileceği küçük odacıklara da hollik ismi verilmektedir (Foto 9-10). Sahada 20-30 yıldan önce fıstıklıklar geniş

yer tutmadığından o dönemlerde fıstık hollikleri yoktu. Fıstıklıkların yaygınlaşması ve genişlemesine bağlı olarak bakımı ve kontrolü zorlaştığından, aynı zamanda fıstığın ekonomik yönden değer kazanmasından dolayı fıstık hollikleri ortaya çıkmıştır. Ancak bunların yerleşme özelliğine sahip olduğu söylenemez.



**Foto 9.** Birecik Şehri doğusunda, plato üzerinde, ahşaptan yapılmış eski bir fıstık hollüğü.



**Foto 10.** Birecik Şehri doğusunda, plato üzerinde yeni tesis edilen fıstıklıktaki metalden yapılmış bir fıstık hollüğü.

### 3.2 Kiracı, Yarıcı ve Ortakçı Hollikleri

Sulu tarımın yapıldığı alanlarda, özellikle Harran, Suruç ve Ceylanpınar ovalarında, tarla kiralayarak ya da yarıcılık veya ortakçılık usulüyle çiftçilik yapanlara yörede cenan ismi verilmektedir. Bu nedenle söz konusu holliklere cenan hollikleri de denmektedir. Çalışmak üzere kiralanan sulu tarım alanına, genelde mart ayı ortalarında gelinir ve hasat sonuna kadar burada kalınır. Çalışma alanı olan tarlanın başına geliş aile olarak gerçekleşmektedir. Ailenin tüm bireyleri mart ayından kasım ayına kadar burada kalacağından, çiftçi kiraladığı veya ortakçılık ve yarıcılık yaptığı bu tarım alanını kolay gözetleyebileceği, güvenli, yola ve suya yakın, yüksekçe bir yerde meskenini kurar.

Meskenin kurulacağı yerin seçimi çok önemlidir. Öncelikle herhangi bir yağış durumunda su altında kalmayacak, sağlığa uygun, sivri sineğin fazla olmayacağı, bunun için rüzgâr esintisini kolayca alabilecek yüksekçe bir yerde mesken kurulur. Kurulan bu mesken zaman içinde ihtiyaç durumuna göre gelişme gösterir. Hollik öncelikle, ailenin gün içinde soğuktan ve sıcaktan korunabileceği, güvenli olarak içinde geceyi geçireceği, gündüz ise yemek yapıp yiyebileceği, dinlenebileceği ve yatakların konulacağı şekilde düzenlenilir. Diğer taraftan aile fertlerinin sayısına göre de büyüklüğü değişebilen bir özelliğe sahip olacak şekilde hollikler yapılır. Çevresinde depo, ambar, tuvalet vb birçok eklentinin yapılacağı kadar da yere ihtiyaç vardır (Foto 11-12).



**Foto11.** Harran Ovası'nda kiracı, yarıcı, ortakçı hollikleri. Bunların çoğu pamuk tarlası kenarındadır.



**Foto 12.** Harran Ovası'nda bir pamuk hollüğü.

## 4. Hayvancılık Amaçlı Hollikler

### 4.1 Çoban Hollikleri

Siverek platosu, Karacadağ volkanından çıkan bazik karakterdeki lavların çevresindeki alanlara doğru akmasıyla oluşmuş bazaltların yaygın olduğu geniş düzlüklerden meydana gelmiştir. Bu düzlükler daha sonra akarsular tarafından derin bir şekilde yarılarak plato durumuna gelmişlerdir. Yüzeyde irili ufaklı parçalar halinde olan bazaltlar, geniş düz yüzeylerde toprağın henüz oluşma safhasında bulunduğu kayalık platoları oluşturmaktadır. Bu plato üzerinde geçmişten günümüze kadar tarım yapılamadığından özellikle küçük baş hayvancılık yapılmaktadır. Siverek İlçesi'ne bağlı Bucak, Dağbaşı, Karacadağ, Karakeçi ve Şekerli çevrelerinde, özellikle yaz mevsiminde, hayvanlarıyla beraber söz konusu platolar üzerindeki meraları dolaşan çobanların yapmış olduğu korunaklara çoban hollığı denmektedir. Burada çobanlık yapanlar, yörenin yakıcı ve kavurucu güneşinden korunmak için sürülerinin bulunduğu alana hakim bir yerde çoğunlukla 2x2 metre genişliğinde 2 metre yüksekliğinde, kuzeye bakan kısmı açık, diğer üç tarafından sürünün kolaylıkla görebileceği pencerelerin olduğu, kaba bazalt taşlarını üst üste koyarak derme çatma bir yapı oluştururlar. Bunlara yörede hollik denmektedir. Diğer taraftan bunlar, yapanlar ve kullananlar çoban olduğu için çoban hollikleri olarak bilinirler. Bunların üstleri tamamen açıktır. Çoban burada yemeğini yemekte, suyunu güneşe karşı serin gölgelikte muhafaza etmektedir (Foto 13).

### 4.2 Hayvan Gölgelekleri

Bu tür hollikler özellikle Siverek ilçesi Bucak nahiyesine bağlı köylerde görülürler. Bu hollik tipi, koyun ve keçilerden oluşan sürülerin yaz mevsiminde günün en sıcak dönemi olan 12-15 saatleri arasında gölgelenmeleri için yapılmış olan yerlerdir. Köye yakın ve rüzgâr alabilen bir yere kurulan bu hollikler 7-8 metre eninde 8-10 metre uzunluğunda olup ahşap bir gövdeye sahiptirler. Üzerleri çevreden temin edilen ağaçların yaprak ve dallarıyla örtülmüştür(Foto 14). Siverek İlçesi, Dağbaşı (Karahana) Bucağı'na bağlı köylerden bazılarında ise bunlardan farklı sadece tek bir duvardan oluşan gölgelikler de mevcuttur. Bunlar çevresindeki diğer eklentilerle birlikte bir bütünlük gösterirler.

Buradaki hollikler daha ziyade köyden 1-2 km uzaklıkta bahar mevsiminde, kuru vadiler içinde, kaynak sularına bağlı olarak derince kazılan ve etrafı bazalt taşlarıyla çevrili olan bir alanda, küçük bir gölet özelliğinde, biriktirilen suyun yakınındaki gölgeliklerdir. Zaman zaman etraflarının geniş çitlerle çevrili olduğu bazı hollikler de davarların sağımı için yapılmaktadır. Suyun kenarındaki düzlükte sağımı ve sulamaya yapılan sürü ögle sığağından fazlaca olumsuz etkilenmemesi için kabaca 2-3 metre uzunluğunda, 80-100 cm yüksekliğinde, kuzeydoğu-güneybatı istikametinde yapılan duvarların kenarında hayvanlar dinlenmeye çekilirler, bu duvarları yöre halkı hollik olarak kabul etmektedir. Bunların fonksiyonuna bakınca Bucak tarafındakilerle aynı amaca hizmet etmektedirler. Fakat üstlerinin örtülü olmaması ve sadece tek bir duvardan oluşmalarıyla da diğer holliklerden şekil bakımından ayrılmaktadırlar. Bunları kullanan köylülerin çoğunluğu bunlara gölgelik demektedir.



**Foto 13.** Siverek platosu üzerinde bazaltlardan yapılmış bir çoban hollığı.



**Foto 14.** Siverek İlçesi, Bucak nahiyesine bağlı Söğüt mahallesinde hayvan gölgelikleri.



## 5.Yapı Malzemesi ve Planları

Harran ve Suruç ovalarındaki holliklerin yapı malzemeleri ile planlarının hemen hemen aynı olduğu görülmektedir. Suruç Ovası çiftçileri Şanlıurfa İli'nin sulu tarıma geçen ilk çiftçileridir. Suruç Ovası'nda artezyen kuyuları açarak Şanlıurfa İli'nde sulu tarım içinde özellikle pamuk tarımını ön plana çıkardılar. Suruç Ovası'nda çakma kuyuların çoğalmasıyla yer altı su seviyesinin düşmesine bağlı olarak yakın çevresindeki tarım alanlarına doğru yayılma gösteren ilçe halkı Harran Ovası'na gelerek pamuk tarımına başladılar. Bundan dolayı Suruç Ovası'ndaki holliklerle Harran Ovası'ndaki hollikler birbirlerine oldukça benzerler.

Burada ilk yapılan holliklerin ana yapı malzemesi kerpiç idi. Kerpiç yapımı zahmetli olduğundan ve aynı zamanda brikete oranla daha dayanıksız bir durum arz ettiğinden, son zamanlarda kerpiçten brikete doğru hızlı bir değişim yaşanmaktadır. Siverek'te holliklerin yapımında çok az da olsa ahşap malzeme kullanılmakla beraber, daha çok dördüncü jeolojik zamandaki Karacadağ püskürmesine bağlı olarak sahaya yayılmış bulunan bazalt taşları kullanılmaktadır. Harran ve Suruç ovalarında holliklerin birkaçı yan yana yapılırken, Siverek taraflarında böyle bir durum söz konusu olmamaktadır. Harran ve Suruç ovalarındaki holliklerin büyük bir kısmında, hollikden biraz uzakta ve bağımsız bir halde tuvalet bulunmaktadır. Buna karşılık Siverek platosundakilerde hiç tuvalete rastlanmaz.

Harran ve Suruç ovalarında holliklerin planları Siverek yöresindekilere göre biraz farklıdır. Hollik genelde bir oda ve eklentilerinden oluşmakta ve bu oda oturma, dinlenme ve yatak odası görevini üstlenmektedir. Bu odanın ebatları aşağı yukarı aynıdır. Harran ve Suruç ovalarındaki holliklerin oturma odasının duvarlarında 20x20 cm genişliğinde çoğunlukla da bir briketin kısa kenarları boyutunda delikler bırakılmaktadır. Bu delikler serin dönemde çamurla doldurularak kapatılmakta, sıcak dönemlerde ise bu çamur çıkarılarak oda içinde hava sirkülasyonu yaratılarak sıcaklık düşürülmeye çalışılır. Buradaki holliklerin istisnasız hemen hepsinde yatmak için demirden yapılmış tahtlar vardır.

Çoğunlukla tarla sahiplerinin yapıp kiracı, ortakçı ve yarıcılarının kullanımına vermiş olduğu holliklerde gün içinde istirahat edilen, aynı zamanda yemeğin yenildiği, serin dönemde çiftçi ailesinin geceleri içinde uyuduğu ana odanın sağında ve solunda 2x3 metre ebadında iki küçük oda daha yapılmıştır. Bunların birinde sabah erken yufka ekmeğinin yapıldığı ocak ve ocağın yanında bir bölme ile ayrılan duş yeri oluşturulmaktadır. Bu kısımların tümüne "tennur" veya "tendur" denilmektedir. Diğer küçük oda ise daha çok gıda malzemelerinin ve el aletlerinin saklandığı depo görevi gören kısımdır. Bazen ise anlatılan bu iki küçük odanın görevini yüklenmiş, yapımı biraz daha intizamsız ikinci büyük bir oda da asıl odanın yakınında olabilmektedir.

Holliklerin tümünde damların üzerine kavak mertekler (ahşap direk) konmakta bu merteklerin üzerleri çevreden temin edilen saz, kamış gibi bitkilerle örtülmektedir. Harran'da taban suyu seviyesinin artmasına bağlı olarak ortaya çıkan bataklık alanlarında yetişen sazlıklardan temin edilen sazlardan damların üzerlerinin örtülmesinde yararlanılmakla beraber, damın üzeri tamamen çamurla sıvanmaktadır (Foto 15).

Hollikler genellikle 3 metre eninde, 5 metre uzunluğunda, 2,5 metre yüksekliğinde, daha ziyade çevredeki doğal malzemelerin yapımında kullanıldığı düz damlı çoğunlukla tek odalı bir mesken olarak yapılır. Bundan sonra eklentiler zaman içinde gelişme gösterirler. Yapılan ilk odaya ek olarak daha basit, dar ve yüksekliği daha az, duvarları kabaca örülmüş ikinci bir oda yapılır. Bu yapılan ikinci oda, içerisine kuru gıda maddelerinin konulduğu, mutfak eşyaları ile gün içinde kullanılacak basit tarımsal el aletlerinin saklandığı oda olarak kullanılır. Bu iki oda arasındaki mesafe 2-3 metre arasındadır. Bahsi geçen bu odanın 5-6 metre ötesinde her sabah yufka ekmeğinin yapıldığı, fazla rüzgâr almayan, birazcık çukurca bir yerde yemeklerin pişirildiği ocak vardır. Yine hollik yanında daha düz ve güvenli bir yerde ise gece boyunca çiftçi ailesinin rahat uyuyabileceği taht (cibinlik) kurulur.

Kerpiç meskenlerin duvarları içten ve dıştan tamamen sıvanırken, briket meskenlerde böyle bir durum çoğunlukla söz konusu değildir. Yine Harran ovasında suyun gelmesinden sonra sazlıkların çoğalmasına bağlı olarak, yapı malzemesinin tamamen sazlardan oluştuğu holliklere de rastlamak olasıdır. Bu sazlardan oluşturulan holliklerin hemen yanında 3x3 metre ebadında 1,5-2 metre yükseklikteki demir tahtların etrafına duvar örülmekte üst tarafına ise pamuk çuvallarının birleştirilmesiyle

bir gölgelik yapılmakta, bu haliyle yapı malzemesi ve planıyla bilinen holliklerden farklı bir hollik tipi ortaya çıkmaktadır (Foto 16).



**Foto 15.** Harran Ovası'nda yapı malzemeleri ve eklentilere örnek bir pamuk holligi.



**Foto 16.** Harran Ovası'nda sazlardan yapılmış bir hollik. Yanında pamuk çuvaları ile örtülmüş taht.

Şanlıurfa şehri atık sularının döküldüğü Karakoyun deresinin ovaya ulaştığı yerden itibaren güneye doğru uzanan düzlük alanda (bu alan geçmişten günümüze kadar şehrin sebze ihtiyacını karşılamaktadır), dut ağaçlarının uzun dalları yan y ana getirilerek 20-30 cm derinliğinde yere gömülmede üst tarafları ise yukarıda birleştirilerek 8-10 metrekare büyüklüğünde kubbemsi bir görüntü sağlanmaktadır. Bu ahşap malzemeden güneş ışınlarının içeriye sızmaması için holligin etrafı pamuk çuvalarıyla kapatılmaktadır. Yapının ahşap duvarları iki kuşak halinde yine dut ağaçlarından seçilmiş uzun dalların yan yana eklenmesiyle sağlamlaştırılmaktadır (Foto 17-18).



**Foto 17.** Şanlıurfa Şehri güneyinde dut dallarından yapılmış bir sebze holligi. Bunlara yörede "Hayma" da denilmektedir.



**Foto 18.** Şanlıurfa Şehri güneyinde pamuk çuvaları ile örtülmüş bir sebze holligi.

Ceylanpınar Ovası ile Viranşehir güneyindeki holliklerin Harran ve Suruç ovalarındakilerden tek farkı, yapı malzemelerinde ortaya çıkmaktadır. Harran Ovası ile Suruç Ovası'ndaki holliklerden eski olanlarında kerpiç ve ahşap direkler kullanılırken yenilerinde briket ve ahşap direk kullanılmıştır. Direkler kavak ağacından elde edilmektedir. Viranşehir güneyi ile Ceylanpınar Ovası'nda yapılan hollikler yeni olup ana malzeme bazalt taşlarıdır. Bütün holliklerde olduğu gibi burdaki hollikler de düz damlı olup dam, kavak ağacından elde edilen direklerin yanyana dizilmesinden sonra üzerine tahta veya saz örtü konulur ve en üste de killi toprak serilir. Son zamanlarda damlar betondan yapılmaktadır.

## 6.Sonuç

Şanlıurfa ilinde yer alan hollikleri, belirli bir sistematik içinde coğrafyanın ana ilkeleri doğrultusunda özellikle dağılım esas alınarak incelemiş bulunuyoruz. Hollikler burada birer yerleşme birimi özelliğindedirler. Fonksiyonları, kullanılış zamanları ve mülkiyet durumları göz önüne alındığında bu yerleşmelerin dönemlik ve geçici oldukları ortaya çıkmaktadır. Görüldüğü gibi hollikler, gerek mal sahibi gerekse kiracı, ortakçı veya yarıcı olarak çalışan insanların, tarım ve hayvancılık yaptığı alanları ekonomik yönden daha iyi değerlendirmek amacıyla, iş zamanı işin başında olma ihtiyacından doğmuştur. Bu yerleşmeler bazen tek meskenli olurken bazı yerlerde ise birden çok meskenden oluşmaktadır. Meskenlerin yapımında çevrede bolca bulunan malzemeden yararlanılır. Siverek Platosu ile Vi-ranşehir ve Ceylanpınar çevresindeki holliklerde yaygın olarak kullanılan yapı malzemesi bazalt taşları iken, Harran ve Suruç ovalarında önceleri kerpiç, daha sonraları briket olmuştur.

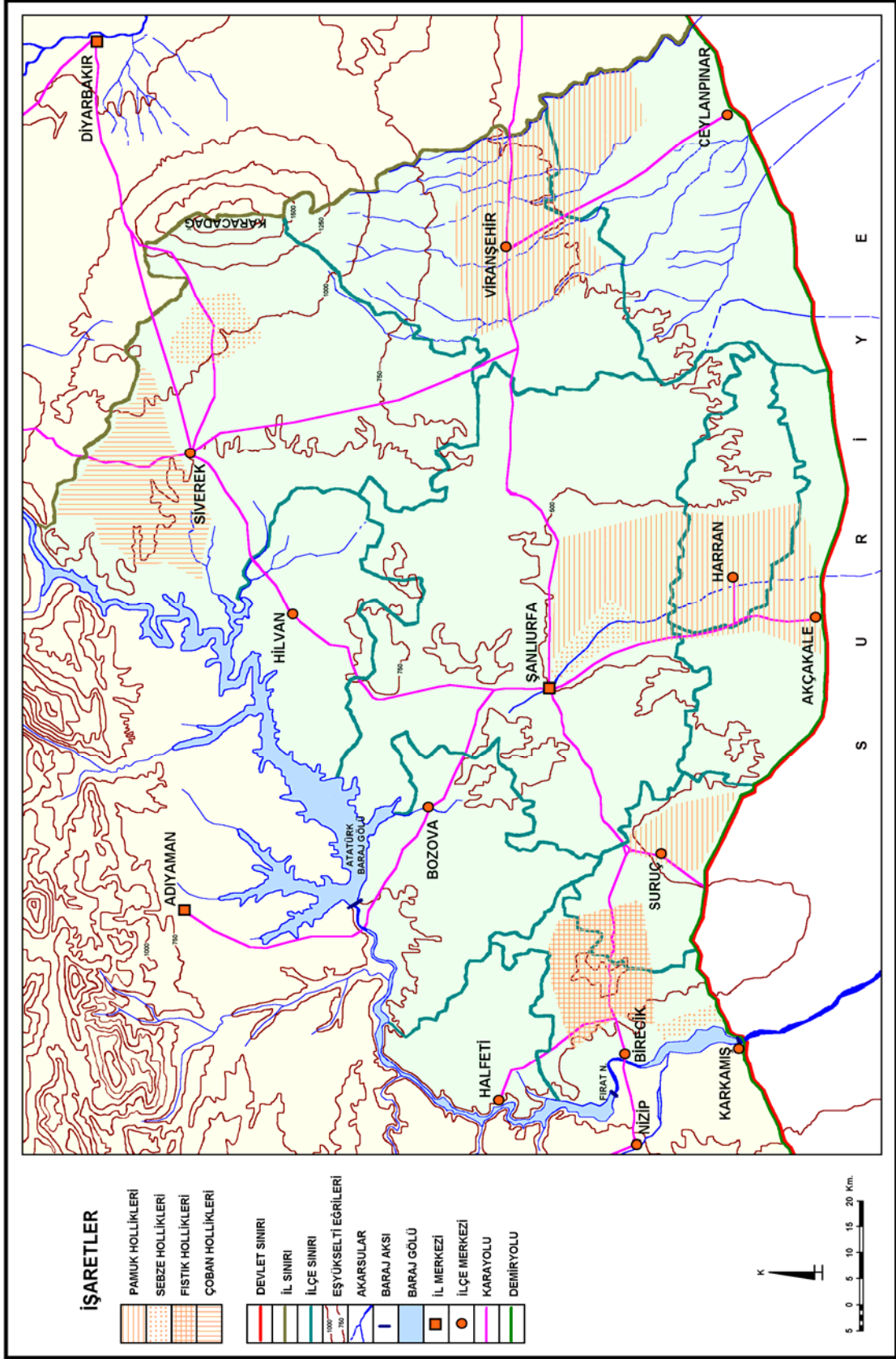
Diğerleri bir tarafa bırakıldığında pamuk holliklerinin, sadece Şanlıurfa ili için değil, fakat aynı zamanda Güneydoğu Anadolu Bölgesi'nde, barajların yapılmasından sonra suyun gelmesine bağlı olarak, sulama alanlarının genişlemesi ve pamuk alanlarının yaygınlaşması nedeniyle önemi bir kat daha artmıştır. Yukarıda da belirtildiği üzere çoğu oldukça basit olarak yapılmış bulunan hollikler, yaklaşık mart ile ekim arasında ortalama olarak sekiz ay hizmet vermekteler. Bu süre içinde yaşayan ailenin gereksinimleri doğrultusunda bazı eklentilerin yapıldığı da gözlenmektedir. Ancak bu eklentiler çoğu yerde görünüşü daha da bozmaktadır. Sayıları, mal sahibine ait holliklerde erkek çocuğun evlenmesine bağlı olarak veya yanlarında çalışacak işçilerin artması ile zamanla çoğalmaktadır. Önceleri bir hollik olarak yapılan tek mesken bir müddet sonra birçok meskenin yan yana dizildiği bir yerleşme haline dönüşmektedir. Hatta konumu itibariyle bazı hollikler gelişerek önce mahalle daha sonra da köy bile olmaktadır.

Harran ve Suruç ovalarında üç-beş aile ve bu ailelerin evlenen çocukları, holliklerini yan yana yaptıklarından hollik toplulukları oluşur. Buna karşılık, Siverek Platosu'nda hollikler birbirine en yakın 50-200 metre uzaklıkta yapılırlar. Mal sahibine ait hollikler, ilkbahar mevsiminin başlamasıyla beraber tekrar elden geçirilir, dökülen sıvaları yenilenecek duvarları sağlamlaştırılır. Böylece hollik yeni bir kullanım dönemine hazır hale getirilmiş olur.

Çoban holliklerinin duvarları sıvasızdır. Bunlar yer değiştirmezler. Birileri tarafından kasten yıkılmadıkça varlıklarını devam ettirirler. Hayvan holliklerine sadece Karacadağ ve Bucak nahiyeleri köylerinde rastlanmaktadır. Siverek Platosu'ndaki holliklerin eklentileri içerisinde tuvalet bulunmamaktadır. Fakat Suruç ve Harran ovalarındaki holliklerde tuvalet meskenlerin önemli bir eklentisi olarak göze çarpmaktadır. Birkaç holligin yan yana yapıldığı yerlerde tuvalet ortak olarak kullanılmaktadır.

Sahada yapılan araştırmalar sırasında holliklerin özellikle sağlık yönünden uygun bir özelliğe sahip olmadıkları tespit edilmiştir. Bu durum göz önüne alındığında, mal sahibine ait olan ve eklentileriyle daha özenli bir şekilde yapıldıktan sonra gerek sürekli olarak yerinde duran holliklerin, gerekse kiracı, yarıcı ve ortakçılar tarafından yapıp iş bitiminden sonra sökülerek götürülüp başka bir yerde kurulan holliklerin, düzenli bir plan dahilinde ve sağlık koşulları ile sahanın özelliklerine uygun olabilmesi için bu yönü dikkate alınan araştırma çalışmalarının yapılması gerekir. Bu araştırmalar kapsamında prefabrik holliklerin de saha için düşünülmesi yatırım bakımından uygun olacaktır. Şanlıurfa İli içinde bu tür yapıları üretebilmek için yapılacak yatırımın yeri de önemlidir. Alanda yapılacak coğrafi, sosyo-ekonomik ve teknik araştırmaların sonuçları dikkate alındığında söz konusu hollik üretimine yönelik yatırımların nereye yapılacağı kendiliğinden ortaya çıkacaktır. Bunun için potansiyel insan gücü, sermaye ve tüketim alanı mevcuttur.

# ŞANLIURFA İLİNDE TÜRLERİNE GÖRE HOLLİKLERİN DAĞILIŞI



## Referanslar

- Ardel, A. (1961) "Güneydoğu Anadolu'da coğrafi müşahedeler", *Türk Coğ. Derg.*, 21, 140 - 148.
- Denker, B. (1960) "Güneydoğu Toroslarda göçebelik: Dr. Wolf – Dieter Hütterorth'a göre", *Türk Coğ. Derg.*, 20, 136 – 142.
- Doğanay, H. (1997) *Türkiye Beşeri Coğrafyası*, MEB Eğitim Dizisi, İstanbul.
- Erinç, S. (1980) "Kültürel çevrebilim açısından Güneydoğu Anadolu" *GD Anadolu Tarihöncesi Araşt.*, 1, 65 – 72.
- İnandık, O. C. (1980) "Alman coğrafyacılarının, Doğu ve Güneydoğu Anadolu araştırması", *Atatürk Üniv. Ed. Fak. Arşt. Derg.*, 12, 519 – 522.
- İzbirak, R. (1992) *Coğrafya Terimleri Sözlüğü*, MEB Yay., İstanbul.
- Kalelioğlu, E. (1989) "Güneydoğu Anadolu Bölgesinin tarımsal yapısı", *Coğrafya Araştırmaları*, 1, 159 – 172.
- Kalelioğlu, E. (1990) "Güneydoğu Anadolu Bölgesinde antepfıstığı alanları", *Coğrafya Araştırmaları*, 2, 137 – 160.
- Karaboran, H. H. (1985) "İki eğreti yerleşme şekli "Bani" ve "Pey" ", *Türk Dünyası Araşt.*, 39, 83 – 104.
- Köse, A. (1995) "İvrindi (Balıkesir) çevresinde saya yerleşmeleri", *Doğu Coğ. Derg.*, 1, 315-335.
- Özav, L. (1995) "Eski Gediz kasabası çevresinde Güme yerleşmeleri", *Türk Coğ. Derg.*, 30, 173-189.
- Özçaglar, A. (1997) *Türkiye'de Belediye Örgütlü Yerleşmeler*, Ekol Yayınevi, Ankara.
- Özgür, E. M. (2000) *Türkiye Coğrafyası*, Hilmi Usta Matbaacılık, Ankara.
- Sözer, A. N. (1974) "Güneydoğu Anadolu'nun nüfus ve kır yerleşme sorunlarına coğrafi bir bakış", *Türkiye'nin Sos. Ekon. Sorun. Sem.*, 171 – 207.
- Sözer, A. N. (1984) "Güneydoğu Anadolu'nun doğal çevre şartlarına coğrafi bir bakış", *Ege Coğ. Derg.*, 2, 30.
- Tanoğlu, A. (1966) *Nüfus ve Yerleşme*, İ.Ü. Coğ. Ens. Yay. No.45, İstanbul.
- Tolun -Denker, B. (1977) *Yerleşme Coğrafyası: Kır Yerleşmeleri*, İ.Ü. Coğ. Ens. Yay. No.93, İstanbul.
- Tunçdilek, N. (1967) *Türkiye İskan Coğrafyası: Kır İskanı (Köy Altı İskan Şekilleri)*, İ.Ü. Coğ. Ens. Yay. No. 49, İstanbul.
- Tunçdilek, N. (1980) "Türkiye'de kır yerleşmesinin gelişimi ve evrimi", *Coğ. Enst. Derg.*, 23, 26.
- Türk Dil Kurumu, (1974) *Derleme Sözlüğü*, Cilt VII, Ankara.
- Türk Dil Kurumu, (1983) *Yeni Tarama Sözlüğü*, Ankara.
- Türk Dil Kurumu, (1988) *Türkçe Sözlük*, Ankara.
- Yılmaz, C. (2002) *Kırsal Yerleşmeler I. Terminolojik Sorunlar*, Palmiye Kitapları, Samsun.
- Yörük, A..(1981) "Güneydoğu Anadolu Bölgesinin nüfus ve yerleşme durumu gelişme hedefleri", *Türk Dünyası Arşt.*, 12, 172 – 198.
- Yücel, T. (1988) "Türkiye'de kır yerleşme tipleri", *Türk Kültürü Arşt.*, XXVI, 1, 61-69.
- Yücel, T. (1995) "Türkiye'de kır yerleşmeleri ve tipleri üzerine yeni görüşler", *Türk Kültürü Arşt.*, XXVI, 1-2, 447-469.