

**AVRUPA BİRLİĐİ VE TÜRKİYE’DE BÖLGESEL
KALKINMA AJANSLARININ BÖLGESEL FARKLARIN
AZALTILMASINDAKİ ROLÜ VE ETKİLİLİĐİ: ÜLKE
DENEYİMLERİNİN KARŐILAŐTIRILMASI***

Seyit KÖSE**
Fatih KONUR***

**THE ROLE AND EFFICACY OF REGIONAL
DEVELOPMENT AGENCIES FOR ELIMINATING THE
REGIONAL DEVELOPMENT DISPARITIES IN
EUROPEAN UNION AND TURKEY: A COMPARISON OF
COUNTRY EXPERIENCES**

Öz

Bölgelerarası gelişmişlik farkları hemen hemen tüm ülkelerin ortak sorunlarından önemli birisidir. Bölgelerin sahip oldukları kaynak donanımları, kendilerine özgü varlıkları ve özellikleri arasındaki farklılıklar ülke içerisindeki bölgelerin gelişme performanslarını çok farklı etkilemektedir. Avrupa Birliği (AB) bölgelerarası gelişmişlik farklarını azaltabilmek için bu soruna son yıllarda daha fazla fon ayırmakta ve daha etkin yöntemler uygulamaktadır. AB bölgesel kalkınma politikalarının hayata geçirilmesinde ülkelerin Bölgesel Kalkınma Ajans’ları (BKA’lar) önemli bir yere sahiptir. Çeşitli kesimler tarafından AB’nin uyguladığı bölgesel politikaların bazılarında başarılı olduğu, bazılarında ise başarılı olamadığı öne sürülmektedir. AB’ye üyelik sürecinde olan Türkiye de son Ulusal Kalkınma Planları’nın bölgesel kalkınma stratejilerinde önemli değişikliklere gitmiştir. AB programlarından ve fonlarından etkin bir şekilde daha fazla faydalanabilmek için BKA’ların bir an önce kurulup faaliyete başlamaları çabalarına girişilmiştir. Bu çalışmanın amacı, AB üyesi ülkelerdeki seçilmiş örnek ülkelere (İngiltere, Almanya ve Polonya’ya) ait BKA’ları incelemek, farklı bölgelere yönelik iyi ve kötü uygulama örneklerinden yararlanarak Türkiye’de kurulmakta olan BKA’lar için ve bölgesel kalkınma stratejileri ve politikalarına yönelik önerilerde bulunmaktadır.

Anahtar Kelimeler: Bölgesel Gelişmişlik Farkları, Bölgesel Kalkınma Stratejileri, Bölgesel Kalkınma Politikaları, Bölgesel Kalkınma Ajansları.

* Bu çalışmanın ilk hali Uluslararası İstanbul İktisatçılar Zirvesi II’de (2010) tebliğ olarak sunulmuştur.

** Abant İzzet Baysal Üniversitesi, İİBF, İktisat Bölümü, kose_s@ibu.edu.tr

*** Abant İzzet Baysal Üniversitesi, İİBF, İktisat Bölümü, konur_f@ibu.edu.tr

Abstract

Regional development disparities are one of the substantial common problems of almost all countries. Discrepancies across regions with regard to resource endowments, location specific amenities and characteristics have affected their development performances in very diverse extent. European Union (EU) has diverted larger funds into and applied more effective methods for this fact in order to eliminate the regional development differentials in recent years. Regional Development Agencies (RDAs) have been significant institutions for implementing the EU regional development policies within EU nations. Various analysts argue that EU has become successful in some implemented regional policies but as not in some others. Turkey has realized a great transformation in regional development strategies in parallel to recent multi-years based National Development Plans considering the EU membership process. It has attempted to found RDAs and expects them to be active soon so as to benefit from EU funds in larger magnitude and more effective way, as well. Aim of this paper is to investigate the RDAs of selected EU nations (England, Germany and Poland) and hence to make some suggestions to the new RDAs of Turkey and to regional development strategies and policies based on the EU regional experiences of succeeded and failed.

Key Words: Regional Development Disparities, Regional Development Strategies, Regional Development Policies, Regional Development Agencies.

1. Giriş

Ülke-içi bölgelerarası gelişmişlik farkları, hem gelişmiş hem de geri kalmış ülkelerin ortak sorunları arasında yer almaya devam etmektedir. Bölgelerin sahip oldukları üretim faktörleri donanımları, yerel dinamikleri, sosyal, kültürel, siyasal ve ekonomik coğrafyadaki mekansal konumları arasındaki farklılıklar gelişme performanslarını çok farklı etkilemektedir. Bölgeye-özgü kaynaklar, farklı nitelikler, yerel dinamikler, iç ve dış pazarlara uzaklık gibi konularda coğrafi farklılıklar kaynakların etkin kullanılması, sermaye birikimi ve yapısı, altyapı olanakları, nüfus ve nüfus yapısı, eğitim ve nitelikli işgücü düzeyi, kentleşme, üretim yapısı gibi değişkenleri ve dinamikleri etkileyerek kişi başına düşen gelir ve diğer göstergelerde bölgesel gelişmişlik farklarına neden olmaktadır.

Avrupa Birliği (AB) özellikle son dönemlerde, farklı nedenlerden dolayı geri kalmış yöreleri ve bölgeleri kalkındırmak, büyük

boyutlara ulařmıř lke-ii blgelerarası sosyo-ekonomik geliřmiřlik farklarını azaltmak, bylece her blgeye-zg kaynakları ve yerel dinamikleri harekete geirip daha etkin kullanımı ile ulusların kalkınmasını hızlandırmak iin blgesel kalkınma politikalarına daha fazla fon ayırmakta ve bu fonların daha etkin kullanılabilmesi iin yeni yntemler ve stratejiler geliřtirmektedir. Bu erevede Blgesel Kalkınma Ajansları (BKA'lar), AB lkelerinin blgelerinde nemli iřlevler gren anahtar kuruluřlar olarak yerlerini almıřtır.

BKA'lar, yeni blgesel geliřme paradigması erevesinde, blgesel geliřmenin saėlanması iin tasarlanmış bir ara olarak kabul edilmiřtir. BKA'lar, blgesel kalkınma politikaları ile ilgili kararların katılımcı bir yapı ierisinde blgede yařayanlar tarafından alındığı ve uygulandığı yerinden ynetiřimi gerekleřtiren bir zelliėe sahiptir. Diėer bir ifadeyle blgesel politikaların ve stratejilerin tasarımının gerekleřtirildiėi kurumlardır (DPT, 2008: 18).

BKA'lar 1950'li yıllardan itibaren merkezi hkmetin nclk ettiėi kalkınma programlarına bilgi saėlamak, hazırlanan planların uygulanmasını ve izlenmesini denetlemek amacıyla kurulmuřlardır (zen, 2005: 4).

AB yesi lkelerde BKA'ların ilk rnekleri 1950'li ve 1960'lı yıllarda Avusturya, Belika, Fransa ve İrlanda'da kurulmuřtur. Bu lkeleri 1970'li yıllarda Almanya, Birleřik Krallık, İtalya ve Hollanda izlemiřtir. İspanya'da ise BKA'ların kuruluřu 1980'li yıllarda gerekleřmeye bařlamıřtır. AB'nin geniřleme politikası erevesinde 1990'lı yıllarda Polonya, ek Cumhuriyeti, Macaristan, İsve, gibi lkeler de BKA'ları kurmaya bařlamıřlardır (İZKA, 2008: 12).

BKA'lar, genelde, ekonomik kalkınmayı gerekleřtirmek zere kk ve orta byklkteki iřletmelere (KOBİ'ler) aė ekonomileri ve ėrenme ekonomileri gibi eřitli politikalarla destek saėlayan, yarı zerk yapıdaki kuruluřlardır (Halkier, Danson and Damborg, 1998: 14-15). Daha stratejik bir bakıř aısıyla BKA'lar blgesel ekonomi ve diėer politika alanları arasında bir kpr roln stlenen, yerel deėerleri birleřtiren kuruluřlar olarak ifade edilebilir

(McMaster, 2006: 347-348; Syrett and Silva, 2001: 174-175). BKA'lar elde edilen fonların hangi amaçlarla kullanılacağını, harcamaların nasıl koordine edileceğini, ulusal ve uluslararası politikalarla kalkınmanın nasıl şekilleneceğini de belirleyebilmektedir. Bölgesel ekonomik politikalarda girişimciliğin ön plana çıkmasıyla, BKA'lar çeşitlilik, organizasyon, finansman ve etkinlik sorunlarıyla da karşılaşmış, çözüm önerileri sunmaya çalışmışlardır (Halkier, Danson and Damborg, 1998: 14-15; EURADA, 1999).

BKA'ların temel ortak amaçları, tüm yerel aktörleri organize edip ortak karar alma, uygulama, denetleme ve yönetim süreçlerine dahil ederek, bölgelere-özü kaynakları ve dinamikleri etkin olarak üretimden dağıtım sonrası hizmetlere tüm ekonomik süreçlerde kullanılmasına, ilave olarak da dış kaynakların mümkün olduğunca en fazla bölgeye çekilebilmesi için bölgelerin en cazip hale getirilmelerine, aracılık ve danışmanlık yapmak ve teşvik etmektir. Dahası, bölgelerarası rekabete dayalı olarak en hızlı ve sürdürülebilir bölgesel ve dolayısıyla ulusal kalkınmayı mümkün kılmaktır şeklinde kabaca ifade edilebilir.

BKA'ların kuruluş yasal statüleri, amaçları, görevleri, faaliyetleri, sorumlulukları ve finansman kaynakları ülkelerin yönetim yapılarına göre ülkeden ülkeye farklılık gösterdiği gibi ülke içerisinde bölgeden bölgeye de bazı farklılıklar göstermektedir. Bu özerk kamusal veya yarı kamusal kuruluşların bazıları, finansman kaynaklarının çok büyük bir kısmı istikrarlı olarak merkezi ve yerel kamu idarelerinden aktarılmakta olduğu için çeşitli açılardan katı bir şekilde onlara bağlı kalmaktadır. Diğer uça, özellikle gelişmiş bölgelerde yer alan bazı BKA'lar finansman kaynaklarının çok büyük bir kısmını kendi faaliyet gelirlerinden, uluslararası, özellikle AB fonlarından, kamusal kesim dışındaki çeşitli özel sektör ve sivil toplum kuruluşlarından sağladıkları için merkezi veya yerel siyasi baskılardan uzak, daha esnek ve uzun vadeli stratejiler belirleyip, yerel aktörlerle daha kolay resmi olmayan ilişkiler ve işbirlikleri oluşturabilmekte ve daha rasyonel kararlar alabilmektedirler. Ancak bu yapıdaki BKA'ların bir dezavantajı finansman kaynaklarının istikrarsız olmasıdır. Daha çok BKA'ların yapılanması, bu iki uç arasında yer almaktadır. Son on yılda daha

belirgin hale gelen, yerel ve bölgesel yetkililer tarafından kurulan, daha hızlı karar alabilen, politik gündemlerden ve tutumlardan daha az etkilenen BKA yapıları ön plana çıkmıştır (EURADA, 1999).

AB, üye ve aday ülkelerin bölgesel politikalarının AB'nin bölgesel politikalarıyla uyumlu hale gelmesi, yapısal fonlardan kolayca ve yeterince yararlanabilmesi için yasal düzenlemelerini ve yapısal reformlarını yerine getirmesini beklemektedir. Bu nedenle BKA'lar her üye ve aday ülkede tesis edilmiş (bkz. Sobaci, 2009: 51); bazıları başarılı olurken bazılarıda yeterince aktif ve başarılı olamamıştır. Diğer taraftan, üye devletlerin BKA'ları AB'nin bölgesel kalkınma fonlarından ve yapısal araçlarından daha fazla yararlanma çabası göstermektedir. Sözkonusu kaynaklar BKA'ların gelişimini önemli ölçüde etkilemiştir. Bölgesel kalkınmaya yönelik fonların dağıtımında AB'nin öncelikleri önemli yer tutmaktadır. Bu açıdan Ar-Ge, yenilik, teknolojik gelişmeye, nitelikli işgücü ve istihdamına ve dolayısıyla sürdürülebilir kalkınmaya yönelik projelerin üretimine daha fazla katkı sağlayabilen BKA bölgeleri sözkonusu AB fonlarından daha fazla yararlanabilmektedir.

1959 yılında başlayan Türkiye-AB ilişkileri süreci, 2004 yılı sonunda yayınlanan Avrupa Konseyi Sonuç Bildirgesi ile devam etmektedir (ABGS, 2010). Gelenen süreçte Türkiye'nin bölgesel kalkınma politikasını da gözden geçirmesi ve yenilemesi kaçınılmaz olmuştur.

AB'ye üyelik sürecinde olan Türkiye de son dönemlerdeki Ulusal Kalkınma Planları'nın bölgesel kalkınma stratejilerinde önemli değişikliklere gitmiştir. Tüm eksikliklerine ve sürecin ağır işlenmesine rağmen, bölgesel kalkınma plan ve programları yerelden merkeze doğru işlerlik kazanmaya başlamış, her türde AB programlarından ve fonlarından etkin bir şekilde daha fazla faydalanabilmek için proje üretme bilinci ve kültürü altyapısının oluşturulması ve BKA'ların bir an önce kurulup faaliyete başlamaları çabalarına girişilmiştir. Bu anlamda Türkiye'nin tüm yerel aktörlerinin ve toplumlarının potansiyellerini kullanmalarını teşvik eden, kaynakların verimli kullanılmasını sağlayan, bölgesel kalkınma için projeler hazırlayan BKA'lara önemli görevler düşmektedir.

Bu çalışmanın amacı, AB üyesi ülkelerdeki seçilmiş örnek ülkelere (İngiltere, Almanya ve Polonya'ya) ait BKA'ları incelemek, farklı bölgelere yönelik iyi ve kötü uygulama örneklerinden yararlanarak Türkiye'de kurulmakta olan BKA'lar için ve Ulusal Kalkınma Planlarında yer verilen bölgesel kalkınma stratejileri ve politikalarına yönelik önerilerde bulunmaktır.

2. Avrupa Birliği'nde Bölgesel Kalkınma Ajansları

AB Bölgesel Politikası'nın temel ilkelerinden birisi, sadece üye devletler arasında değil, aynı zamanda herhangi bir üye devletin bölgeleri arasında görülen bölgesel farklılıkların ortadan kaldırılmasıdır. II. Dünya Savaşı'nın yıkıcı etkileri ve sonrasında yaşanan hızlı teknolojik gelişmeler, Avrupa Kıtası'nın Batı ülkelerinde bölgesel farklılıkların yaşanmasına neden olmuştur. İngiltere, İskoçya ve Galler'de eski sanayilerin çökmesi sonucu bu bölgelerde görülen yeniden yapılanma problemi; Fransa'da, özellikle Paris ve çevresinin diğer bölgelerin toplamından daha iyi ve ileri bir performans sergilemesi; İtalya'da kuzey-güney ayrımının iki farklı dünya yaratacak şekilde belirginleşmesi gibi sorunlar Avrupa ülkelerinde bölgesel kalkınmaya yönelik politikaların oluşturulmasına neden olmuştur (Parlak ve Özgür, 2002: 257).

Batı Avrupa ülkelerinde bölgesel politikalar XX. yüzyılın ortalarından bu yana geliştirilmektedir. 1950'li ve 1970'li yıllar arasında bölgesel politikalarda sosyal ve ekonomik müdahaleler ön plandadır. 1970'li yıllarda bölgesel politikalar değişmeye başlamış, bu dönemde içsel kalkınma politikaları önem kazanmıştır. 1970'li yıllarda Batı Avrupa'da iki farklı yaklaşım bir arada uygulanmaya başlamıştır. Birinci yaklaşım tavandan tabana politik bir yapıyı benimserken, ikinci yaklaşım tabandan tavana bir yapıyı benimsemiştir. Bu süreçte BKA'lar da gelişmeler doğrultusunda farklı içerikler kazanmıştır. Günümüzde Avrupa ülkelerinin genel politikası, bölgelerin ekonomik açıdan gittikçe özerkleşmesi ve dışarıdaki girişimcileri bölgelerine çekmek amacıyla bölgelerarası kalkınma yarışına katılmaktır (EURADA, 1999: 19).

Batı Avrupa ülkelerinde 1950'li yıllardan önce kurulmaya başlayan BKA'lar, AB'nin etkisiyle Orta ve Doęu Avrupa ülkelerinde 1990'lı yılların ikinci yarısında kurulmaya başlamıştır. Bu ülkeler bölgesel politika olarak anlık tepki vermek üzere kurulan programlar yerine ulusal stratejinin parçası olan bölgesel kalkınma planları geliřtirmiştir (Çalt, 2004: 10). Bugün kalkınma ajansı olmayan geçiş ülkesi yoktur ve bu ülkelerin ajansları farklı deneyimlerle oluşturulmuştur. AB'nin görevlendirdiđi uzmanlar tarafından kurulan BKA'ların başlangıçta finansmanları AB tarafından sağlanmıştır. 1990'lı yıllar bu kurumların geçiş ülkelerine ithal edildiđi, olumlu ve olumsuz sonuçların birlikte yaşandıđı bir dönem olmuştur (Turan, 2005: 185).

Avrupa ülkelerinde BKA'lar kuruluş amaçları, faaliyetleri, yasal statüleri ve finansman kaynakları açısından çok farklı şekillerde oluşturulmuştur. Bu nedenle işleyişleri farklılık göstermektedir. Bazı BKA'lar yerelleşmenin araçları olarak tasarlanmışken, bazıları da ulusal hükümet politikalarının etkin bir şekilde yürütülmesinde kullanılmaktadırlar. Genellikle, BKA'lar, bölge düzeyindeki yönetimlerin zayıf olduđu veya olmadığı ülkelerde kurulmuştur. Arařtırmacılar ve politikacılar, bu bağlamda BKA'ların yarı-özerk konumunun diđer kamu kurumalarına göre avantaj yarattıđını savunmuşlardır. BKA'ların kamu hizmet usullerine bađlı olmamaları ve seçimle iş başına gelmiyor olmaları daha esnek olmalarını, uzun vadeli bakabilmelerini ve bölgesel iş toplulukları ile yakın bağlar kurma olanaklarını tanımuştur (Danson et al, 2000). Üye devletlerde, AB bölgesel kalkınma fonları ve yapısal araçlar BKA'ların gelişimini oldukça fazla etkilemiştir.

AB ülkelerinde kurulan BKA'ların kuruluş dönemlerinde büyük ölçüde altyapı yatırımlarına, tarımsal kalkınma konularına öncelik verdiđi, tarım sektöründeki ilerleme sonrasında sanayi sektörüne yönelik faaliyetlerin arttıđı, günümüzde de hizmetler sektörü ile ileri teknolojilerin desteklendiđi görülmektedir. AB yapısal fonlarından daha fazla yararlanabilmek için bilgi teknolojileri, arařtırma-geliřtirme (Ar-Ge), inovasyon faaliyetlerine önem verilmektedir (İZKA, 2008: 21).

AB ülkelerinde yer alan ajansların amaçları; bölgenin sosyo-ekonomik gelişimini sağlamak, kalkınmaya yönelik stratejiler belirlemek, ilgili kurum ve kuruluşlara destek olmak, bölgeye yatırımları çekmek, işbirliğini geliştirmek başlıkları altında toplanmaktadır. Ülkelerin büyük bir kısmında BKA'ların, bakanlık seviyesinde bir kurumun sorumluluğunda faaliyette buldukları; Polonya, Slovenya, Portekiz, Avusturya, Hollanda gibi ülkelerde ise bakanlıkla ajans arasında koordinasyonu yürüten kurumsal yapının olduğu görülmektedir. AB ülkelerinde kurulan BKA'ların finans kaynağı dört ana grupta toplanmıştır. Bu kaynaklar; yerel veya merkezi hükümet tarafından doğrudan verilen kamu fonları, faaliyet gelirleri, özel sektörden sağlanan fonlar, uluslararası fonlar veya projelerden elde edilmektedir (İZKA, 2008: 14-21).

Bu çalışmanın kapsamı, AB ülkelerinde farklı uygulamalara sahip İngiltere, Almanya ve Polonya'daki BKA'ların ve bölgesel kalkınma politikalarının incelenmesi ve bu üç farklı ülke deneyiminden hareketle Türkiye'de kurulan BKA'lar ve bölgesel kalkınma politikaları hakkında önerilerde bulunmakla sınırlı tutulmuştur.

2.1. İngiltere'de Bölgesel Kalkınma Ajansları

İngiltere, son yıllarda artan ulusal zenginliğe rağmen, ekonomik gelişmedeki kuzey-güney uçurumunun büyümesinden zarar görmektedir. İstihdam oranları her ne kadar genel olarak belirgin düzeyde artmışsa da, gizlenen uzun süreli işsizlik ve sosyal yoksunluk en zengin bölgelerde bile devam etmektedir. Çoğu zaman bu durum kömür, çelik ve gemi yapımı gibi geleneksel sanayilerin, büyük ölçekte azalması veya bazı kırsal alanlarda ortaya çıkan sorunlar ile ilgilidir. AB Yapısal Fon programları İngiltere'de öncelikli olarak bölgesel düzeye odaklanmaktadır. Fon programlarının kapsamı sosyo-ekonomik sorunların şiddetli olduğu yöreleri içerdiğinden İngiltere bölgelerinin tüm kısımları AB desteği için uygun değildir (Harding, 2006: 138).

İngiltere'de BKA'lar, 1998 yılında çıkarılan bir yasa ile kurulmuş, Nisan 1999'dan sonra sekiz İngiliz bölgesinde faaliyet göstermeye başlamıştır. 1980'lerin ortalarından itibaren birçok İngiliz

bölgesinde ajanslar çeřitli biçimlerde farklı kaynaklardan fonlanmaktadır. Ajansların temel amaçları; merkezi hükümet teşkilatlarının bölgesel ofisleri ve yerel yönetimlerin yardımıyla yatırımları ve ticaret teşviklerini geliřtirmek. İngiliz BKA'ları merkezi hükümete ve parlamentoya doğrudan hesap veren kamu organları olup, halen Ticaret ve Sanayi Departmanı'nın (DTI) sorumluluğundadır.

Her bir BKA, bölgenin güçlerini, faaliyetlerini, altyapılarını ve özgün karakterini yansıtan bir ekonomik ortamda çalışır, her biri pek çok zorluk ile yüzleşir. Ancak hepsi de bir yandan bölgenin çıkarlarını ulusal politika gereklilikleri ile dengelerken, diğeryandan da farklı bölgesel paydaşların çatışan taleplerini yönetmektedir (DTI, 2010).

1998 yılında kabul edilen yasada her BKA'nın beş temel görevi olduğu belirtilmiştir. Bu görevler; ekonomik gelişmeyi sağlamak, iş etkinliğini, yatırımı ve rekabetçiliği teşvik etmek, istihdamı artırmak, istihdamla ilişkili becerilerin geliştirilmesini ve uygulanmasını sağlamak, sürdürülebilir kalkınmaya katkıda bulunmaktır (DTI, 2010). İngiltere'deki BKA'lar bakanlık dışı kamu kuruluşu ve özerk örgüt yapısındadır. BKA'ların finans kaynaklarını kamu gelirleri (merkezi yönetimlerden, bakanlıklardan aktarılan paylar) ile Avrupa Birliği yapısal fonları oluşturmaktadır (İZKA, 2008: 14-17).

İngiltere'de; Doğu İngiltere, Doğu İç Bölge, Kuzeydoğu, Kuzeybatı, Güneydoğu, Güneybatı, Batı İç Bölge, Londra ve Yorkshire & Humberside düzey-2 bölgelerinde 9 adet BKA bulunmaktadır. 2008 yılında yapılan bir çalışmaya göre, sözkonusu BKA bölgelerine kişi başına yapılan her 1 £'lik yatırımın ilgili bölgelere 4,50 £ kişi başına gelir artışı olarak yansıdığı sonucuna varılmıştır. BKA'lar kuruldukları yıldan bu yana yaptıkları harcamalarla, 35 bin işletmeyi desteklemiş, 8.500'ün üzerinde işletmenin kurulması için yardım etmiş, 403 bin kişinin beşeri sermayesini geliřtirmesine katkıda bulunmuş, 570 hektar üzerindeki alanın yeniden düzenlenmesini sağlamıştır (Pricewaterhouse Coopers, 2009: 5).

Tablo 1. İngiltere’de Bölgeler İtibariyle Kişi Başına Katma Değer, 1989-2007 (£)

	Kuzey- doğu	Kuzey- batı	Yorkshire & Humber	Doğu İç Bölge	Batı İç Bölge	Doğu İngiltere	Londra	Güney- doğu	Güney- batı	İngiltere
1989	6.777	7.400	7.282	7.702	7.467	7.743	12.721	8.111	7.475	8.299
2007	15.688	17.433	16.880	17.698	17.161	18.857	33.179	21.218	18.195	20.463
Büyüme (%)	4,7	4,8	4,7	4,6	4,6	4,9	5,3	5,3	4,9	5,0
Katma Değer Endeksi (İngiltere = 100)										
1989	81,7	89,2	87,7	92,8	90,0	93,3	153,3	97,7	90,1	100,0
2007	76,7	85,2	82,5	86,5	83,9	92,2	162,1	103,7	88,9	100,0

Kaynak: Regional Accounts, Office for National Statistics, England.

Tablo 2. İmalat Sanayi ve Hizmetler Sektörü Yatırımları (milyon £), 1998-2006

	Kuzeydoğu	Kuzeybatı	Yorkshire & Humber	Doğu İç Bölge	Batı İç Bölge	Doğu İngiltere	Londra	Güneydoğu	Güneybatı	İngiltere
İmalat Sanayi										
1998	1.261	2.904	1.861	1.683	2.185	1.475	1.233	2.267	1.389	16.259
2006	628	1.518	922	1.111	1.001	1.012	631	1.416	951	9.190
Büyüme (%)	-8,7	-8,1	-8,8	-5,2	-9,8	-4,7	-8,4	-5,9	-4,7	-7,1
Hizmetler Sektörü										
1998	1.937	5.412	3.189	2.643	4.048	4.221	13.198	7.658	3.226	45.532
2006	1.900	6.635	4.087	3.667	4.467	4.813	14.393	10.424	3.921	54.307
Büyüme (%)	-0,2	2,5	3,1	4,1	1,2	1,6	1,1	3,9	2,4	2,2

Kaynak: Regional Accounts, Office for National Statistics, England.

İngiltere’de bölgeler itibariyle kiři bařına yaratılan katma deęer rakamları Tablo 1’de görölmektedir. İngiltere’nin en zengin bölgesi Londra, genelde en fakir Kuzey Doęu bölgesinin iki katından daha fazla ve 2007 yılında ölkede ortalamasının %62,1 üzerinde kiři bařına gelire sahip olmuřtur. 1989-2007 döneminde en hızlı geliřme gösteren bölgeler Londra ve Güneydoęu bölgeleri, yıllık ortalama %5,3 büyüme oranı ile İngiltere ortalamasının üstünde katma deęer artışı saęlamıřtır. En az geliřme gösteren bölgeler ise %4,6 ile Doęu İç ve Batı İç bölgeleri olmuřtur.

İngiltere’de bölgeler itibariyle imalat sektörü ve hizmetler sektörü yatırımları Tablo 2’de görölmektedir. 1998-2006 döneminde tüm bölgelerde imalat sanayine yönelik yatırımların azaldığı, Kuzeydoęu bölgesi dıřındaki bölgelerde hizmetler sektörüne ait yatırımların arttığı görölmektedir. Sanayi yatırımlarında İngiltere ortalamasının üstünde en fazla daralma gösteren bölge yıllık ortalama %-9,8 ile Batı İç bölgesi iken, ortalamanın altında en az daralma gösteren bölgeler ise yıllık ortalama %-4,7 ile Doęu İngiltere ve Güneybatı bölgeleri olmuřtur. Hizmetlere yönelik yatırımlarda en hızlı geliřme yıllık ortalama %4,1 ile Doęu İç bölgesinde gerekleřiirken, bunu Güneydoęu bölgesi izlemiřtir.

Tablo 3. Bölgelerin Toplam İstihdamı (bin) ve İngiltere Toplam İstihdamı İerisindeki Payları (%)

	Kuzey- doęu	Kuzey- batı	Yorkshire & Humber	Doęu İ Bölge	Batı İ Bölge	Doęu İngiltere	Londra	Güney- doęu	Güney- batı	İngiltere
2001	966	2.884	2.117	1.740	2.289	2.278	4.043	3.609	2.060	21.986
2008	1.032	2.994	2.208	1.886	2.333	2.378	4.079	3.727	2.221	22.858
Büyüme (%)	0,9	0,5	0,6	1,2	0,3	0,6	0,1	0,5	1,1	0,6
2001	4,4	13,1	9,6	7,9	10,4	10,4	18,4	16,4	9,4	100,0
2008	4,5	13,1	9,7	8,3	10,2	10,4	17,8	16,3	9,7	100,0

Kaynak: Regional Accounts, Office for National Statistics, England.

Tablo 3’de sergilenen 2001-2008 dönemi istihdam verilerine göre, İngiltere’deki istihdamın en fazla yığıldığı bölgeler sırasıyla Londra (%17,8) ve Güneydoęu (%16,3) bölgeleridir. İstihdamda en hızlı artış sırasıyla Doęu İç ve Güneybatı bölgelerinde

gerçekleşirken, en düşük artış ise sırasıyla Londra ve Batı İç bölgelerinde meydana gelmiştir.

Tablo 4. İşsizlik Oranları (%)

	Kuzey- doğu	Kuzey- batı	Yorkshire & Humber	Doğu İç Bölge	Batı İç Bölge	Doğu İngiltere	Londra	Güney- doğu	Güney- batı	İngiltere
1999	9,3	6,3	6,3	5,4	6,8	4,2	7,4	3,9	4,5	5,8
2008	7,6	6,7	6,1	5,8	6,7	4,9	7,1	4,4	4,1	5,8

Kaynak: Regional Accounts, Office for National Statistics, England.

Bölgeler itibariyle 1999-2008 döneminde, işsizlik oranının en yüksek olduğu Kuzeydoğu bölgesi'nde %9,3'den %7,6'ya en hızlı düşüş gerçekleşirken, bunun aksine işsizliğin en düşük olduğu bölgelerden Doğu İngiltere ve Güneydoğu bölgelerinde artmıştır (Tablo 4).

Tablo 5. Çalışanların Eğitim Düzeyleri (%)

	Kuzey- doğu	Kuzey- batı	Yorkshire & Humber	Doğu İç Bölge	Batı İç Bölge	Doğu İngiltere	Londra	Güney- doğu	Güney- batı	İngiltere
Lisansüstü düzeyde mezunlar										
1997	16,8	20,2	19,5	19,1	18,8	20,0	28,9	24,9	23,3	22,1
2008	24,4	28,4	27,4	26,8	26,9	28,1	40,5	33,0	30,6	30,7
Üniversite düzeyinde mezunlar										
1997	34,7	39,0	37,6	37,6	35,8	38,2	45,2	44,1	42,5	40,2
2008	46,7	48,6	48,1	47,9	46,8	48,3	55,7	54,0	52,6	50,6
Ortaöğretim düzeyinde mezunlar										
1997	55,4	59,5	57,7	58,2	56,1	60,9	64,2	65,0	63,8	60,8
2008	69,9	70,0	68,8	68,9	67,7	69,9	72,1	74,2	73,4	70,9
Nitelsiz										
1997	22,4	18,9	19,4	19,4	21,7	15,9	15,3	13,3	14,0	17,2
2008	13,6	13,0	12,3	11,7	14,6	10,7	11,2	8,3	7,9	11,2

Kaynak: Regional Accounts, Office for National Statistics, England.

Bölgeler itibariyle çalışanların eğitim durumları incelendiğinde, 1997-2008 döneminde Londra bölgesi çeşitli eğitim düzeylerindeki mezunların çalışma çağındaki nüfusa oranlarında ilk sırada yer alırken, onu sırasıyla Güneydoğu ve Güneybatı bölgeleri izlemektedir. 2008 yılında Londra bölgesinde çalışan nüfusun %40,5'i en az yüksek lisans ve %55,7'si de en az üniversite mezunu eğitim düzeyine sahiptir. Eğitim düzeyleri oranlarının en düşük ve niteliksiz işgücü oranlarının da en yüksek olduğu bölgeler ise sırasıyla Kuzeydoğu ve Batı İç bölgeleridir. İngiltere'nin tüm bölgelerinde tüm eğitim düzeylerinde sözkonusu mezuniyet oranların arttığı görülmektedir. Ancak tüm bu veriler açısından sadece Güneydoğu ve Güneybatı bölgeleri'ndeki artış oranları ülke ortalamasının altında gerçekleşmiştir. Aynı dönemde İngiltere'de çalışanlar içinde eğitim almayanların oranında %17,2'den %11,2'ye düşüş olduğu görülmektedir. En büyük düşüş oranı Güneybatı bölgesinde meydana gelmiştir (Tablo 5).

İngiltere'de ve tüm bölgelerinde 1998-2007 döneminde yüksek ve orta yüksek teknoloji sektörlerinde çalışanların sayısı ve oranı hızlı bir şekilde erimiştir. En hızlı daralma sırasıyla Londra (%2'den %0,9'a) ve Batı İç (%9,6'dan %5,2'ye) bölgelerinde gerçekleşmiştir (Tablo 6).

İngiltere'de 2002-2008 döneminde girişimcilik faaliyetlerinin en yüksek oranda arttığı bölge Kuzeydoğu bölgesi (%2,9'dan %5,1'e) olmuş, sırasıyla onu Batı İç ve Kuzeybatı bölgeleri izlemiştir; Londra bölgesinde (%5,6) ise bir değişme olmamıştır. Girişimcilik faaliyetlerinin yetişkin nüfusa oranının en yüksek olduğu yerler 2008'de sırasıyla Doğu İngiltere (%7,3) ve Batı İç (%6,4) bölgeleridir (Tablo 7).

Tablo 6. Yüksek ve Orta Yüksek Teknolojili Sektörlerde Bölgesel Toplam İstihdam (bin) ve Oranları (%)

	Kuzey- doğu	Kuzey-batı	Yorkshire & Humber	Doğu İç Bölge	Batı İç Bölge	Doğu İngiltere	Londra	Güney-doğu	Güney-batı	İngiltere
1998 (000)	75	190	114	125	220	150	75	214	129	1.292
(%)	8,0	6,8	5,6	7,1	9,6	6,8	2,0	6,3	6,6	6,1
2007 (000)	53	136	82	94	124	104	38	152	99	880
(%)	5,1	4,5	3,6	4,9	5,2	4,4	0,9	4,1	4,4	3,8
Büyüme (%)	-3,9	-3,7	-3,7	-3,2	-6,4	-4,1	-7,6	-3,8	-2,9	-4,3

Kaynak: Regional Accounts, Office for National Statistics, England.

Tablo 7. Toplam Girişimcilik Faaliyetleri (yetişkin nüfusun %'si)

	Kuzey-doğu	Kuzey-batı	Yorkshire & Humber	Doğu İç Bölge	Batı İç Bölge	Doğu İngiltere	Londra	Güney-doğu	Güney-batı	İngiltere
2002	2,9	4,3	3,9	4,6	4,9	6,1	5,6	5,3	5,1	5,4
2008	5,1	5,5	4,2	5,3	6,4	7,3	5,6	5,5	5,9	5,5

Kaynak: Regional Accounts, Office for National Statistics, England.

Bölgeler itibariyle 1995-2007 döneminde sektörlerde yapılan Ar-Ge harcamalarının toplam katma değer içindeki payları Tablo 8’de görülmektedir. İmalat sanayinde yapılan Ar-Ge harcamalarının payının Londra dışındaki bölgelerde arttığı görülmektedir. Hizmetler sektörü ile karşılaştırıldığında sanayi sektörüne yönelik Ar-Ge faaliyetlerinin tüm bölgelerde daha fazla olduğu görülmektedir. İmalat sanayinde 2007’de Ar-Ge’ye en fazla Doğu İngiltere (%19,3) ve Güneydoğu (%14) bölgeleri kaynak ayırmıştır. Yine aynı bölgeler sırasıyla hizmetlerde (%1,9 ve %0,6) ve dolayısıyla toplamda (%4,1 ve %2) Ar-Ge’ye en fazla kaynak ayırmışlardır.

Tablo 9 İngiltere’de bölgeler itibariyle 1998-2008 yılları arasında endüstriyel servetin sermaye değerlerindeki gelişmeyi göstermektedir. Sözkonusu varlıkların değerinin İngiltere ortalamasına oranla en fazla arttığı bölge Londra (147,3’den 175,1’e) olmuştur. Onu Kuzeydoğu, Güneydoğu ve Güneybatı bölgeleri izlemektedir. Diğer bölgelerde ise endüstriyel varlıkların sermaye değerlerinin düştüğü görülmektedir. En hızlı düşüş ise sırasıyla Batı İç, Kuzeybatı ve Doğu İngiltere bölgelerinde gözlenmiştir.

İngiltere’deki BKA’ların faaliyet gösterdikleri bölgelerdeki göstergelerin yanında bölgelerin özelliklerine de değinmek gerekir. Güneydoğu bölgesi kişi başına yüksek katma değerler yaratması, ekonomik etkinliklerin yüksek oluşu ve düşük işsizlik oranlarıyla dikkat çekmektedir. 8.2 milyon nüfusa sahip bölgede 74 yerel birim ve 390 bin kayıtlı işletme vardır. Bölge ekonomisi ulusal ekonomiye 12,8 milyon Sterlin’lik katkısıyla dünyanın 22. büyük ekonomisi arasında yer almaktadır. Bölge ekonomisi yüksek gelir elde eden, geniş tabanlı, hizmet odaklı ve ileri düzeyde bir ekonomidir. Gelişmesine rağmen bölge içinde hala büyük oranda farklılıklar mevcuttur. Londra’nın güneyinde ve batısında bulunan bölgede yaşanan nüfusun yanında atıl kapasite de söz konusudur. Bölge BKA’sının hedefleri küresel rekabetin artırılması, verimliğe odaklı büyümenin sağlanması, sürdürülebilir refahın korunması olarak belirlenmiştir (England RDAs, 2010).

Tablo 8. Özel Sektör Ar-Ge Harcamalarının Ana Sektörlerde Toplam Katma Değer İçindeki Payları (%)

	Kuzey- doğu	Kuzey- batı	Yorkshire & Humber	Doğu İç Bölge	Batı İç Bölge	Doğu İngiltere	Londra	Güney- doğu	Güney- batı	İngiltere
İmalat Sanayi										
1995	2,7	4,8	1,9	4,1	3,5	12,8	5,3	10,4	6,2	5,8
2007	4,0	9,6	2,4	6,7	4,6	19,3	4,5	14,0	8,1	8,6
Hizmetler										
1995	0,1	0,4	0,1	0,2	0,3	1,4	0,2	0,8	0,2	0,4
2007	0,1	0,1	0,1	0,1	0,4	1,9	0,2	0,6	0,3	0,4
Tüm Sektörler (Toplam)										
1995	1,0	1,6	0,6	1,5	1,2	3,7	0,8	2,5	1,5	1,6
2007	0,8	1,8	0,5	1,4	1,1	4,1	0,4	2,0	1,3	1,5

Kaynak: Regional Accounts, Office for National Statistics, England.

Tablo 9. Endüstriyel Servetin Sermaye Değeri Endeksi (İngiltere = 100)

	Kuzey- doğu	Kuzey- batı	Yorkshire & Humber	Doğu İç Bölge	Batı İç Bölge	Doğu İngiltere	Londra	Güney- doğu	Güney- batı	İngiltere
1998	68,3	81,0	90,8	86,8	91,1	104,6	147,3	134,7	95,4	100,0
2008	77,8	69,1	83,8	80,4	67,8	90,3	175,1	152,1	103,5	100,0
Büyüme (%)	1,3	-1,6	-0,8	-0,8	-3,0	-1,5	1,7	1,2	0,8	0,0

Kaynak: Regional Accounts, Office for National Statistics, England.

Kuzeydoğu BKA'sı 2016 yılına kadar yılda 280 milyon Sterlin yatırım gerçekleştirerek 70 bin kişiye istihdam olanağı ve 2.016 yeni firmanın kurulmasına katkı sağlamayı hedeflemektedir. Bu hedeflere ulaşmak için yapılacak yatırımlarla verimliliğin ve yenilik faaliyetlerinin artırılması, 21. yüzyılın ulaşım ve dijital bağlantılarının oluşturulması, dünya standartlarında üretimin desteklenmesi, beşeri sermayenin güçlendirilmesi hedeflenmektedir (England RDAs, 2010).

Kuzeybatı BKA'sı 242 bin KOBİ'nin olduğu, 2005 yılı değerleriyle 106 milyar Sterlin'lik bir ekonomiyi bünyesinde barındırmaktadır. 1980'li ve 1990'lı yıllarda bölge ekonomisinin yeniden yapılandırılması sonucunda İngiltere ortalamasının üstünde bir büyüme oranı gerçekleşmiştir. İngiltere'nin kuzeybatı bölgesinde verimliliği yüksek şirketler bulunmaktadır. Bölge ekonomisinin yapısı İngiltere'nin genelinde görülen değişimle birlikte hizmet sektörü ağırlıklı bir yapıya dönüşmektedir. 1998 yılında ülke ortalamasının altında seyreden ekonomik etkinlik oranı yapılan yatırımlarla hızlı bir büyüme göstermiştir (England RDAs, 2010).

Yorkshire & Humberside bölgesi 5 milyonun üzerindeki nüfusu ve 80 milyar Sterlin'lik ekonomisiyle dünyanın ilk 20 ekonomisi arasında yer almaktadır. 1980'li ve 1990'lı yıllarda küresel ekonomideki gelişmelere bağlı olarak bölge ekonomisinde de kömür, çelik üretimi, mühendislik sektörü ve tekstil sektöründe zarar edilmiştir. BKA'nın kurulmasıyla birlikte, 2001 yılından bu yana bölgenin GSYİH'sı % 12 artmıştır. İşsizlik oranları son otuz yılın en düşük seviyesindedir. Bölgede girişimcilik faaliyetlerinin yanında özellikle yüksek katma değerli sanayi yatırımları artış göstermektedir. Bölgenin ulaşım altyapısının iyileştirilmesi yönündeki çalışmalar sürdürülmektedir. Bölgenin ekonomik gelişme stratejisi; bölge halkının potansiyelinin harekete geçirilmesi, verimliliğin artırılması, sürdürülebilir ekonomik büyümenin ve yeni iş kollarının oluşturulması ile istihdamın artırılmasına dayanmaktadır (England RDAs, 2010).

Doğu İç bölge ekonomisi yaklaşık 70 milyar Sterlin'lik bir hacme sahiptir. Bu değer 20 milyar Sterlin'i kamu sektörü ağırlıklıdır.

4,3 milyon nüfusa sahip bölgede 260 bin kayıtlı KOBİ bulunmaktadır. Bölgede düşük nitelikte işgücü hakimdir (England RDAs, 2010).

Batı İç bölgesinde BKA kurulduğu 1999 yılından 2009 yılına kadar bölgede kalkınmayı sağlamak, rekabeti geliřtirmek, fiziksel altyapıyı, beşeri sermayeyi geliřtirmek için yaklaşık 1.841 milyon sterlin harcama yapmıştır. Bölgede öncelikli sektörler; bina teknolojileri, profesyonel iş hizmetleri, çevre teknolojileri, yiyecek-içecek, görüntü-ses teknolojileri, turizm-eğlence, bilgi-iletişim teknolojileri, iç mekan-yaşam tarzı, medikal teknolojiler, imalat sanayi, ulaşım teknolojileri, havacılık, otomobil, demiryolu sektörleridir (The West Midlands Region, 2008: 11 ve 98).

Doğu İngiltere bölgesi İngiltere'nin en hızlı gelişme gösteren bölgelerinden biridir. 2021 yılında bölge nüfusunun 6 milyonun üzerinde olacağı tahmin edilmektedir. Bölgedeki kentler farklı ekonomi bileşenlerine sahiptir. Orta büyüklükteki şehirler ve hinterlandları tarım, gıda işleme ve biyoyakıt üretiminde, kıyı kesimleri ise zengin kültürel varlıkları ve doğaları ile turizm sektöründe faaliyet göstermektedir. Bölgede Ar-Ge faaliyetleri yoğun bir şekilde sürdürülmektedir. Küresel ölçekte önde olan bilim ve teknoloji kümeleri, kurumsal araştırma merkezleri bulunmaktadır. Bölgenin limanları küresel piyasalarla olan lojistik bağın %53'ünü konteynır faaliyetleri ile sağlamaktadır. Artan verimlilik ve istihdam oranları rekabet için önemli bir avantaj sağlamaktadır. İklim değişikliğine karşı düşük karbon salınımının gerçekleştirilmesi, çevreye duyarlı bir yapıya sahip olunması bölgenin önemini artırmaktadır. BKA'nın temel stratejisi, bölgeyi bilgi tabanlı, yaratıcı, girişimci insanlar için bir çekim merkezi haline getirmektir (England RDAs, 2010).

Güneybatı bölgesi 80 milyar Sterlin'lik verimli, zengin bir ekonomiye sahiptir. Bölge uzun bir sahil şeridinde ve kırsal alanda yer alan çok sayıda küçük yerleşim yerine sahiptir. Nüfusun %35'i kasabalarda ve 10 binden az kişi de köylerde yaşamaktadır. Bölgenin kapladığı alanın %80'i tarım arazisi olmasına rağmen, tarımsal faaliyetler %2 oranındaki arazide ve istihdamın %3'ü tarafından gerçekleştirilmektedir. 170 bin KOBİ ile toplam

faaliyetlerin %81'i turizm, perakende ve kamu sektörü faaliyetlerini içeren hizmet sektörü odaklıdır. BKA'nın hedefleri artan verimlilik yoluyla büyümenin hızlandırılması, yatırımların ve teşviklerin doğru bir şekilde yönlendirilmesi, düşük karbonlu üretimin bölgede yaygınlaştırılması için teşviğin sürdürülmesidir (England RDAs, 2010).

2.2. Almanya'da Bölgesel Kalkınma Ajansları

AB'nin lokomotiflerinden biri olan Almanya'da çok sayıda kalkınma ajansı bulunmaktadır. Alman BKA'larının temel amacı, bölgelerine yabancı yatırımların çekilmesidir. Sanayi sektöründe ve siyasi alanda istikrar, gelişmiş bankacılık sektörü, nitelikli işgücü, düşük enflasyon oranı, yüksek verimlilik, düşük risk ortamı yatırımcılar için ülkeyi çekim merkezi haline getirmiştir (Kumral, 1993: 57). Alman BKA'ların diğer amaçları, bölgeleri ekonomik açıdan geliştirmek, yeniliği ve girişimciliği desteklemek; teşvikler, finansman ve bölge fırsatları ile ilgili rehberlik/danışmanlık yapmak; kümelenme ve ağ oluşumlarını desteklemektir. 16 eyaletten oluşan Almanya'da yerel kalkınmayı sağlamak için kurulan kuruluşların yapısı incelendiğinde, sınırlı sorumlu şirketler ve kamu hukuku organizasyonları şeklinde yapılanmalara sahip oldukları görülmektedir. BKA'ların finans kaynağını kamu ve/veya özel sektör katkıları oluşturmaktadır (İZKA, 2008: 14-18).

Almanya ekonomisi 82 milyon yerleşik nüfusuyla AB'nin en önemli ekonomilerinden ve en büyük pazarlarından biridir. 2,2 trilyon Euro'luk GSYİH'sı ile Avrupa'nın birinci, dünyanın ise üçüncü ekonomisidir. Almanya'da 22 bin yabancı firma 2,7 milyon kişiyi istihdam etmektedir. İyi donanımlı, nitelikli işgücü oldukça yüksek düzeydedir. Bir milyon kişi başına 227 uluslararası patent bulunmaktadır. Ulaşım altyapısının yüksek standartlarda olması ülke açısından avantaj sağlamaktadır. Yasal düzenlemelerin gelişmiş olması, ekonominin %85'ini KOBİ'lerin oluşturması ekonominin esnek ve rekabetçi bir yapıya sahip olmasına neden olmaktadır (Auswartiges Amt, 2010).

Tablo 10. Bölgeler İtibariyle Kiři Bařına Gelir ve İřsizlik Oranları

	Kiři bařına gelir (\$, SGP)			Kısa Dönem İřsizlik Oranı (%)		Uzun Dönem İřsizlik Oranı (%)	
	2000	2006	2000-2006 Büyüme (%)	2000	2007	2000	2007
Almanya	25,912	32,831	24	7,9	8,6	4,0	4,9
Baden-Wuerttemberg	29,253	36,620	22	4,1	4,9	1,8	2,3
Bayern	30,443	38,706	24	4,0	5,3	1,8	2,5
Berlin	23,920	27,603	14	14,4	16,3	7,7	10,3
Brandenburg	17,859	22,898	25	16,4	13,8	8,5	8,2
Bremen	34,513	44,523	25	9,9	11,9	5,4	7,3
Hamburg	43,821	56,643	26	7,7	8,9	3,7	4,8
Hessen	31,207	40,048	25	5,8	7,3	2,8	3,9
Mecklenburg-Vorpommern	17,418	22,364	25	16,4	17,4	8,1	10,5
Niedersachsen	23,511	29,011	21	6,6	7,9	3,3	4,3
Nordrhein-Westfalen	26,058	32,652	23	6,5	8,3	3,3	4,6
Rheinland-Pfalz	23,316	28,685	21	5,8	6,0	2,8	3,0
Saarland	23,875	31,829	29	7,3	7,3	3,9	3,7
Sachsen	17,591	24,175	32	16,1	14,4	8,3	9,1
Sachsen-Anhalt	16,983	23,098	31	20,2	15,7	11,7	9,9
Schleswig-Holstein	24,064	28,757	18	6,4	7,9	3,2	4,0
Thuringen	17,185	23,162	30	13,5	13,7	6,5	8,6

Kaynak: OECD

Tablo 10’da Alman eyaletlerinde yıllar itibariyle kiři bařına gelir deęerleri görölmektedir. 2000 yılında Almanya’da kiři bařına gelir 25.912 dolar iken, %24’lük artışla 2006 yılında 32.831 Dolar olmuřtur. 2006 yılında kiři bařına geliri ülke ortalamasının üstünde olan eyaletler Hamburg, Bremen, Hessen, Bayern ve Baden-Wuerttemberg eyaletleridir. Kiři bařına gelirin en fazla artış

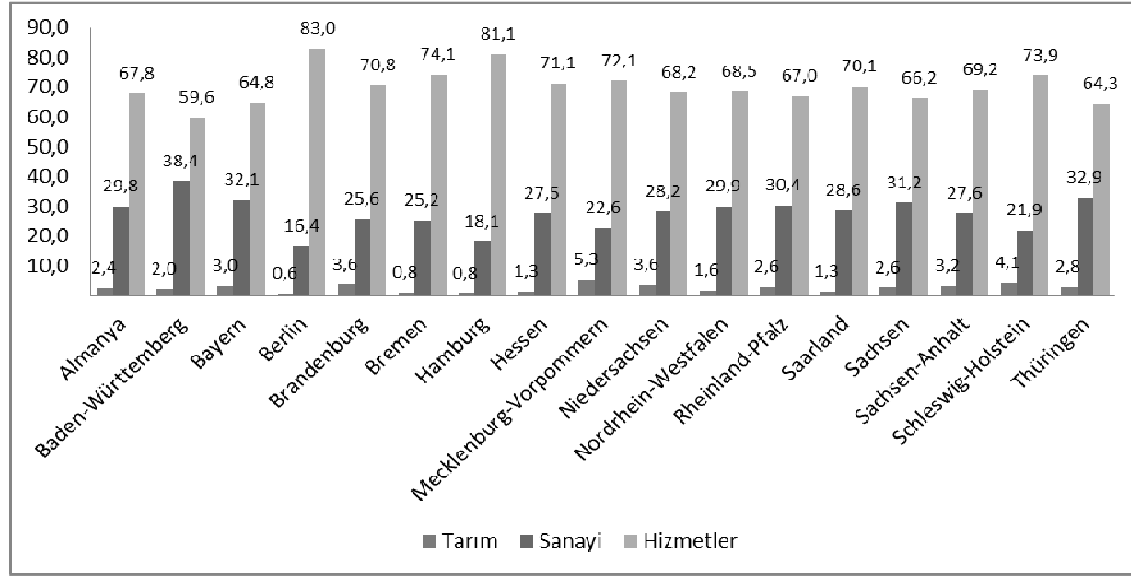
gösterdiği eyaletler sırasıyla Sachsen (%32), Thuringen (%30) ve Saarland (%29) olmuştur.

Almanya'da işsizlik oranları eyaletler itibariyle Tablo 10'da görülmektedir. 2007 yılında Almanya genelinde işsizlik oranı 2000 yılına oranla artmıştır. Almanya ortalamasının üstünde işsizlik oranlarının görüldüğü eyaletler Mecklenburg-Vorpommern, Sachsen-Anhalt, Berlin, Brandenburg ve Thuringen eyaletleridir. Bayern, Baden-Wuerttemberg, Saarland eyaletlerinde ise ülke ortalamasının altında işsizlik oranları gerçekleşmiştir.

İstihdamın sektörel dağılımı incelendiğinde Alman ekonomisinde çalışanların %67,8'inin hizmetler sektöründe, %29,8'inin sanayi sektöründe, %2,4'ünün ise tarım sektöründe istihdam edildiği görülmektedir. Berlin eyaleti hizmetler sektöründe en fazla kişinin istihdam edildiği yer olarak öne çıkarken, aynı sektörde en az istihdamın gerçekleştiği eyalet Baden-Württemberg'dir (Grafik 1).

2005 yılında Baden-Wuerttemberg Eyaleti Almanya'da özel sektörün gerçekleştirdiği 12.650 milyon dolarlık harcama ile arge harcamalarının en fazla yapıldığı yerdir. İkinci sırada 10.614 milyon dolar ile Bayern, üçüncü sırada 6.201 milyon dolar ile Nordrhein-Westfalen eyaletleri yer almıştır. Özel sektörün en az Ar-Ge harcaması yaptığı eyalet Saarland olmuştur. Aynı yıl kamu sektörünün gerçekleştirdiği Ar-Ge harcamaları içinde 1.557 milyon dolar ile Baden-Wuerttemberg birinci sırada yer alırken, Nordrhein-Westfalen 1.489 milyon dolar ile ikinci, Bayern ise 1.167 milyon dolar ile üçüncü sırada yer almıştır. Saarland ise son sırada yer almaktadır. Hem özel hem de kamu sektörü Ar-Ge harcamaları birlikte değerlendirildiğinde, harcamaların Baden-Wuerttemberg, Nordrhein-Westfalen ve Bayern eyaletlerinde yoğunlaştığı Tablo 11'deki rakamlardan da görülmektedir.

2005 yılı verilerine göre, Almanya'da çalışanların %58,9'nun orta öğretim ve %27,3'nün de yükseköğretim mezunlarından oluştuğu görülmektedir. Baden-Wuerttemberg eyaleti'nde çalışanların %17,6'sı orta ve ileri teknoloji ürünlerin imalatında istihdam edilmiş, bu oran Bayern'de %12,4, Rheinland-Pfalz'da %10,7 olmuştur (Tablo 11).



Grafik 1. Almanyada İstihdamın Sektörel Dağılımı, 2005 yılı itibariyle, %.

Kaynak: http://ec.europa.eu/regional_policy/sources/docoffic/official/reports/cohesion4/pdf/4cr_main_indicators.xls,
Erişim Tarihi: 28.03.2010.

Bilgi yoğun hizmetlerde çalışanların toplam istihdam içindeki payı Almanya'da %33,7 olarak gerçekleşmiştir. Bu oranın Berlin, Bremen, Schleswig-Holstein ve Hamburg eyaletlerinde ise ülke ortalamasının üstünde olduğu görülmektedir.

Tablo 11. Bölgeler İtibariyle Seçilmiş Göstergeler, 2005

	Özel sektör Ar-Ge harcamaları (SGP, milyon ABD \$)	Kamu sektörü Ar-Ge harcamaları (SGP, milyon ABD \$)	Ortaöğretim mezunu (Çalışan işgücünün %'si)	Yükseköğretim mezunu (Çalışan işgücünün %'si)	Orta ve ileri teknoloji imalatında istihdam edilenler (toplam istihdamın %'si)	Bilgi yoğun hizmetlerde çalışanlar (toplam istihdamın %'si)
Almanya	-	9075,0	58,9	27,3	10,5	33,7
Baden-Wuerttemberg	12650,0	1557,3	55,3	28,6	17,6	31,6
Bayern	10614,0	1167,6	59,0	27,0	12,4	31,7
Berlin	1699,2	1036,9	47,7	38,4	5,3	48,1
Brandenburg	161,5	344,9	61,4	32,7	5,5	31,8
Bremen	259,6	178,9	53,5	24,6	9,5	37,4
Hamburg	1077,4	333,6	55,8	28,7	6,5	44,2
Hessen	4886,5	378,2	55,5	29,6	11,0	38,7
Mecklenburg-Vorpommern	111,9	223,1	65,4	27,8	4,1	31,8
Niedersachsen	3311,9	736,1	63,1	22,3	10,3	31,0
Nordrhein-Westfalen	6201,6	1489,7	59,2	24,1	8,9	34,0
Rheinland-Pfalz	1368,1	183,3	60,2	24,4	10,7	31,9
Saarland	103,8	94,4	58,9	21,7	8,3	32,9
Sachsen	1055,5	636,9	61,6	34,6	8,8	33,6
Sachsen-Anhalt	185,7	215,8	63,8	27,4	6,0	29,9
Schleswig-Holstein	410,7	238,3	64,5	22,9	6,7	35,4
Thuringen	489,1	194,0	62,0	31,7	8,9	29,7

Kaynak: OECD

Almanya'daki çok sayıda BKA'dan biri olan WFB Bremen BKA'sı 327 km²'lik bir alanı kapsayan Bremen'de kurulmuřtur. Bölgeyi çekim merkezi haline getiren özellikler; know-how faaliyetleri, teknolojinin ileri düzeyde olması, küresel ticaretin akıř koridorunda olması, ulaşım altyapısının gelişmiş olması, gelişmiş sanayi sitelerinin varlığı, nitelikli insan kaynakları potansiyeli, araştırma enstitülerinin ve üniversitelerin çokluğu, yüksek yaşam kalitesi ve çok yönlü kültürel yaşamdır. Bölgedeki önemli sanayi kolları; otomotiv mühendisliđi, liman yönetimi ve lojistik, bilgi teknolojileri, mobil iletişim ve gıda sektörlerinde yoğunlaşmıştır. Bölgede bulunan Avrupa'nın en büyük otomobil üretim tesisi 13 bin çalışan istihdam etmekte, otomobil endüstrinin tedarikçisi konumundaki 300 firma da bölgede yer almaktadır. Bölge aynı zamanda havacılık ve uzay sanayinde Almanya'nın önemli bölgelerinden biridir. Airbus firması için üretim yapan tesislerde 4 binden fazla kiři istihdam edilmektedir. Ayrıca bölge gıda sektöründe dünyanın önde gelen bir çok markasının merkezi konumdadır (WFB Bremen, 2010).

Aachen Bölgesi'nde faaliyet gösteren BKA ise, Aachen şehrindeki teknoloji merkezinin zaman içinde bir BKA'ya dönüşümü sonucu oluşmuřtur. Sözkonusu BKA daha çok teknoloji merkezi ile ön plana çıkmaktadır. Gelişmiş araştırma merkezleri Avrupa'nın önde gelen otomotiv ve demiryolu teknolojilerinin bölgede üretilmesini sağlamaktadır. Ayrıca bölge yaşam bilimleri konusunda da uzmanlaşmıştır. Biyoproses teknolojileri, tanı-tedavi yöntemleri, bilgi ve iletişim teknolojileri bölgede öne çıkan sektörler arasında yer almaktadır (AGIT, 2010).

Almanya'da Bavyera eyaletinde kurulmuş olan bir diđer BKA'nın amaçları; uluslararası yatırımların bölgede gerçekleşmesine ve mevcut iş imkanlarının geliştirilmesine katkıda bulunmaktadır. Ajans, firmaların potansiyel çalışanlar ve müşteriler ile iletişim kurmasına aracılık etmektedir. Ayrıca Ar-Ge merkezlerine de teşvikler sağlanmaktadır. Bölgede önemli sanayi sektörleri bulunmaktadır. Bu sektörler; otomotiv mühendisliđi, demiryolu teknolojileri, lojistik, havacılık, uydu-navigasyon, biyo teknoloji, tıbbi teknolojiler, enerji, çevre teknolojileri, orman ürünleri, gıda işleme, finans, medya, malzeme mühendisliđi, kimya sanayi,

nanoteknolojiler, bilgi ve iletişim teknolojileri, otomasyon sistemleri sektörleridir (Invest in Bavaria, 2010).

2.3. Polonya’da Bölgesel Kalkınma Ajansları

Polonya ekonomisi, 1990’lı yılların başından bu yana izlediği istikrarlı ekonomik liberalizasyon politikalarıyla, geçiş ekonomileri arasında başarılı bir örnek olarak yer almaktadır. 2004 yılında AB üyesi olan Polonya, 1990’lı yıllar boyunca büyük bir dönüşüm süreci geçirmiş, bu süreçte 1990’lı yılların ilk yarısında kurulan BKA’lar önemli roller oynamıştır.

Polonya’daki BKA’ların amaçları; bölgesel gelişmişlik farklarını ortadan kaldırmak, bölge halkının kalkınmaya katılımını sağlamak, bölgesel yatırımları arttırmak, iş geliştirmek, yeni işletmelerin açılmasını sağlamak, bölgesel ve yerel kalkınma stratejisi hazırlamak, inovasyon ve teknoloji transferi yapmak, işletmeleri uluslararası pazarlara açmaktır. BKA’ların anonim şirket yapısında olduğu, finans kaynaklarının ise; kamu kaynakları, özel sektör katkıları, faaliyet gelirleri ve uluslararası kaynaklar olduğu görülmektedir (İZKA, 2008: 14-21). BKA’ların anonim şirket olmasının avantajı; Polonya’daki Ticaret Kanunu’nun şirket yönetimlerinin performanslarını, mali etkinlik ölçütüne göre oldukça sıkı bir biçimde sınırlandırmasıdır. Şirket performansının kârlılığa göre değerlendirilmesi bölgesel ekonomik kalkınmayı amaçlayan bir organizasyonun ortakları için şirket yönetimini denetleyebilecekleri, kontrol altında tutabilecekleri önemli bir faktördür (TEPAV, 2005: 9).

Polonya’nın başarısının altında yatan nedenlerden birisi 1998 yılı öncesinde 49 birime bölünmüş idari yapısını, yönetim reformuyla yeniden yapılandırmasıdır. 1998 yılında yapılan düzenlemeyle 16 düzey 2 (NUTS 2) bölgesi belirlenmiştir. Bu yeni yapılanmada yerel ve bölgesel yönetimlere bölgesel ekonomik gelişme için tam yetki ve sorumluluk verilmiştir (Kolodko, 2009: 101). Ayrıca, Polonya AB’ye üyelik sürecinde birlik fonlarından büyük ölçüde yararlanmışır.

Polonya'daki BKA yapısı incelendiğinde; Polonya Bölgesel Kalkınma Ajansı (PARD), Sanayi Kalkınma Ajansı (IDA) ve Bölgesel Kalkınma Ajansları Ulusal Birlięi'nin (NARDA), merkezi hükümet düzeyinde örgütlenmiş BKA'ların işlevinden sorumlu olduęu görülmektedir. PARD, AB fonlarının BKA'lar arasında dağıtımını koordine eden kamu otoritesi olarak görev yapmaktadır. IDA yerel düzeyde faaliyet gösteren birçok ajansın sermaye ortaęıdır. NARDA ise BKA'lar için eğitim, aę oluřturma, bilgi deęiřimi gibi faaliyetleri yürüten bir sivil toplum kuruluřu olarak öne çıkmaktadır (TEPAV, 2005: 10).

Polonya'daki BKA'ların ilgi alanları buldukları bölgelere göre farklılıklar göstermektedir. Bölgelerin özellikleri, sermaye sahiplerinin istekleri, finansal kaynakların deęiřkenlięi, çalışan personelin düzeyi bu farklılıkların nedenleri arasındadır (İZKA, 2008: 426). Polonya'daki bölgelerin özellikleri Tablo 12'de görülmektedir.

Tablo 12. Polonya'da Bölgesel Özellikler

Voivodship	Bölgenin Avantajları / Dezavantajları
Dolnoslaskie	Elverişli konum, ulaşım altyapısının gelişmiş olması, yüksek kentleşme oranı, ulusal ortalamanın üstünde gelir artışı, kişi başına düşen yatırımların yüksek olması, işsizlik oranının yüksek olması, yabancı yatırımların çokluğu
Kujawsko-Pomorskie	Elverişli konum, doğal zenginlikler, tarihi binalar, gelişmiş tarım sektörünün varlığı, turizm fırsatlarının olması
Lodzkie	Anayolların bağlantı noktasında bulunması, endüstri ve maden merkezi olması, yatırım harcamalarının ulusal ortalamanın altında olması, benzersiz kentlere sahip olması
Lubelskie	Polonya ve AB içinde en düşük kişi başına gelire sahip olması, düşük yatırım maliyetleri, turizm fırsatlarının olması
Lubuskie	En küçük voivodship olması, hammaddelerin bolluęu, düşük inovasyon potansiyeli, zengin orman varlığı, doğal zenginliklerin bol olması
Malopolskie	Ulusal ortalamanın altında gelire sahip olması, bilimsel potansiyelin yüksek olması, Ar-Ge harcamalarının yüksek olması, turistler için çekici bir bölge olması, çevresel sorunların olması
Mazowieckie	Bölgesel farklılıkların yüksek olması, yüksek akademik potansiyel, Ar-Ge harcamalarının yüksek olması, hizmetler sektörünün güçlü olması, işsizlik oranının düşük olması, ücretlerin yüksek olması

Tablo 12. Polonya’da Bölgesel Özellikler (Devamı)

Voivodship	Bölgenin Avantajları / Dezavantajları
Opolskie	Küçük bir bölge olması, yatırımların az olması, yabancı yatırımların artması
Podkarpackie	Dağlık olması nedeniyle AB’nin en fakir bölgesi, yatırımların, Ar-Ge harcamalarının azlığı, turistler için çekim bölgesi olması
Podlaskie	Gıda işleme sektöründe uzmanlaşması, Ar-Ge harcamalarının artması, doğal çevrenin kaliteli olması
Pomorskie	Yüksek şehirleşme oranı, önemli liman tesislerinin varlığı, ekonomik faaliyetlerin çok olması
Slaskie	Endüstri bölgesi olması, kişi başına gelirin yüksek olması, doğal çevrenin bozulması
Swietokrzyskie	Ulaşım altyapısının zayıflığı, Ar-Ge harcamalarının düşük olması, profesyonel faaliyetlerin azlığı
Warminko-Mazurskie	Yüksek işsizlik oranı, korunan alanların fazla olması, yatırım ve Ar-Ge harcamalarının düşük olması, turizm sektörünün gelişme imkanı
Wielkopolskie	En gelişmiş bölgelerden biri olması, modern tarım sektöründe rekabetçi yapıya sahip olması
Zachodniopomorskie	Berlin kenti ile ulaşımın gelişmiş olması

Kaynak: Ministry of Regional Development, National Development Strategy 2007-2015, Warsaw, 2006.

Tablo 13’de Polonya’da yer alan bölgelerin yıllar itibariyle kişi başına gelir değerleri görülmektedir. 2000-2006 döneminde ülke genelinde kişi başına gelir %35 artmıştır. Mazowieckie (%39), Dolnoslaskie (%39) ve Lodzkie bölgelerinde (%37) kişi başına gelir aynı dönemde ortalamanın üzerinde artış göstermiştir. Kişi başına gelir artışının en az olduğu bölge ise Zachodniopomorskie’dir (%25). Aynı dönemde Polonya’da işsizlik oranlarının azaldığı görülmektedir. 2000 yılında ülke genelinde işsizlik oranı %16,1 iken, 2007 yılında %9,6’ya düşmüştür. 2007 yılında işsizliğin en fazla olduğu bölge %12,7 ile Dolnoslaskie olmuştur. Swietokrzyskie Bölgesi %12,1 ile ikinci, Zachodniopomorskie Bölgesi ise %11,5 ile üçüncü sıradadır. İşsizlik oranının en düşük olduğu bölge %8,1 ile Slaskie olmuştur.

2005 yılında Polonya’da özel sektörün gerçekleştirdiği Ar-Ge harcamaları 947 milyon dolar olmuştur. Mazowieckie Bölgesi 353,5 milyon dolar ile özel sektör Ar-Ge harcamalarında birinci, Malopolskie Bölgesi 126,7 milyon dolar ile ikinci, Slaskie Bölgesi

87,8 milyon dolar ile üçüncü sırada yer almıştır. Özel sektör Ar-Ge harcamalarının en az yapıldığı bölge 2,6 milyon dolar ile Warminsko-Mazurskie olmuştur. Aynı yıl Polonya’da kamu sektörünün gerçekleřtirdiği Ar-Ge harcamalarının miktarı 1084 milyon dolar olmuştur. Mazowieckie Bölgesi 684,8 milyon dolar ile birinci, Malopolskie Bölgesi 91,4 milyon dolar ile ikinci, Slaskie Bölgesi 56,7 milyon dolar ile üçüncü sırada yer almıştır. Kamu sektörünün en az Ar-Ge harcamasını gerçekleřtirdiği bölge 0,1 milyon dolar ile Podkarpackie Bölgesi olmuştur (Tablo 14).

Tablo 13. Bölgeler İtibariyle Kiři Bařına Gelir ve İşsizlik Oranları

	Kiři Bařına Gelir (\$, SGP)			Kısa Dönem İşsizlik Oranı (%)		Uzun Dönem İşsizlik Oranı (%)	
	2000	2006	2000-2006 Büyüme Oranı (%)	2000	2007	2000	2007
Polonya	10447	14838	35	16,1	9,6	7,4	4,9
Lodzkie	9441	13624	37	16,6	9,3	8,7	5,1
Mazowieckie	16064	23695	39	13,1	9,1	5,8	4,0
Malopolskie	9150	12869	34	11,7	8,5	5,3	4,8
Slaskie	11183	15747	34	17,5	8,1	7,6	4,8
Lubelskie	7302	10022	32	14,1	9,5	5,5	4,7
Podkarpackie	7271	10153	33	15,8	9,6	9,0	3,6
Swietokrzyskie	8062	11276	34	15,7	12,1	8,0	7,1
Podlaskie	7875	10887	32	15,2	8,9	8,1	5,2
Wielkopolskie	11184	15628	33	13,7	8,3	5,9	4,6
Zachodniopomorskie	10515	13521	25	19,1	11,5	9,2	6,4
Lubuskie	9365	13200	34	20,7	9,8	7,4	3,3
Dolnoslaskie	10746	15872	39	21,3	12,7	10,0	6,6
Opolskie	8798	11927	30	15,5	9,3	3,8	3,9
Kujawsko-Pomorskie	9514	12969	31	17,8	11,3	8,9	6,4
Warminsko-Mazurskie	8032	11210	33	23,6	10,5	12,0	6,2
Pomorskie	10359	14613	34	16,7	9,5	7,1	4,0

Kaynak: OECD

Tablo 14. Bölgeler İtibariyle Seçilmiş Göstergeler, 2005

	Özel Sektör Ar-Ge Harcamaları (milyon \$, SGP)	Kamu Sektörü Ar-Ge Harcamaları (milyon \$, SGP)	Ortaöğretim Mezunu (çalışan işgücünün %'si)	Yükseköğretim Mezunu (çalışan işgücünün %'si)	Orta ve İleri Teknoloji İmalatında İstihdam Edilenler (toplam istihdamın %'si)	Bilgi Yoğun Hizmetlerde Çalışanlar (toplam istihdamın %'si)
Polonya	947,0	1084,4	69,0	20,3	4,9	24,5
Lodzkie	32,4	51,8	68,2	19,2	4,2	23,8
Mazowieckie	353,5	684,8	62,6	27,6	3,8	31,1
Malopolskie	126,7	91,4	69,6	20,0	3,5	22,9
Slaskie	87,8	56,7	73,8	19,8	6,6	26,2
Lubelskie	30,7	31,2	67,2	20,1	2,9	20,8
Podkarpackie	45,6	0,1	72,1	16,6	5,6	19,9
Swietokrzyskie	5,8	..	67,7	19,1	3,1	19,3
Podlaskie	4,5	..	63,9	19,3	3,0	21,9
Wielkopolskie	60,3	..	71,9	18,8	6,0	22,1
Zachodnio-pomorskie	5,5	..	68,0	19,5	5,0	25,2
Lubuskie	6,3	..	71,3	18,2	5,2	23,4
Dolnoslaskie	72,1	..	69,8	21,3	6,8	26,0
Opolskie	4,6	..	73,2	17,4	7,0	23,2
Kujawsko-Pomorskie	38,8	..	72,1	16,0	5,4	22,3
Warminsko-Mazurskie	2,6	18,7	66,5	17,5	2,5	23,6
Pomorskie	69,8	26,6	68,4	20,5	7,2	26,8

Kaynak: OECD

2005 yılı verilerine göre, Polonya'da çalışanların %69'unun orta öğretim ve %20,3'ünün ise yükseköğretim mezunlarından oluştuğu görülmektedir. En düşük ortaöğretim eğitilmiş istihdam oranı %62,6 ile Mazowieckie bölgesi'nde gerçekleşmiştir. Kujawsko-Pomorskie ve Podkarpackie bölgelerinde çalışanlar içinde yüksek öğretim mezunlarının oranı en düşük değerlere sahiptir.

Yine 2005 yılında Pomorskie bölgesi'nde çalışanların %7,2'si orta ve ileri teknoloji ürünlerin imalatında istihdam edilmiştir; bu oran Dolnoslaskie'de %6,8 ve Slaskie'de %6,6 olmuştur (Tablo 14).

Polonya genelinde bilgi yoęun hizmetlerde istihdam edilen alıřanların oranının genellikle yksek olduęu grlmektedir. Mazowieckie, Pomorskie ve Dolnoslaskie blgeleri'nde bilgi yoęun hizmetlerde istihdam edilenler lke ortalamasının zerindedir.

3. Trkiye'de Blgesel Kalkınma Ajansları

Trkiye'de BKA'lar, ulusal dzeyde Devlet Planlama Teřkilatı'nın koordinasyonunda, kendine zg teknięe, finansmana sahip, kr amacı gtmeyen, abuk karar alıp uygulayabilen, merkezi ve yerel idarelerin dıřında, kamu, zel sektr ve sivil toplum kuruluřlarını bir araya getiren, tzel kiřilięe sahip, 5449 sayılı Kanunla dzenlenmemiř iřlemlerinde zel hukuk hkmlerine tabi, dzey 2 blgeleri esas alınarak Bakanlar Kurulu Kararı ile kurulan teknik kapasitesi yksek, uygulamacı olmayan, fakat destekleyici, koordinatr ve katalizr olarak faaliyet gsteren kalkınma birimleri olarak grev yapmaktadır (DPT, 2010).

Trkiye'de kurulan BKA'ların amaları; blgesel stratejilerin belirlenmesine ve hazırlanmasına destek saęlamak, giriřimcilięin desteklenmesini ve geliřtirilmesini saęlamak, blgeye yatırım ekmek, blgedeki kamu, zel ve sivil toplum kuruluřlarının uyumlu bir Őekilde alıřmasına yardımcı olmak, proje retme ve geliřtirme kapasitesini artırmaktır. BKA'ların yasal stats; grev ve yetkileri kanunla dzenlenmiř zel hukuk hkmlerine tabi tzel kiřiliktir. Finans kaynaęı ise; genel bte, belediye, ticaret ve sanayi odaları, il zel idaresi katkı paylarından oluřan kamusal finans, faaliyet gelirleri ve AB fonlarından oluřmaktadır (İZKA, 2008: 14-21).

Trkiye'de BKA'ların son drt yıl iinde kurulduęu grlmektedir. 2006 yılı Bakanlar Kurulu Kararı ile İzmir ve ukurova BKA'ları kurulmuř, her iki ajans da 2007 yılında faaliyete gemiřtir. 2008 yılında da İstanbul, Samsun, Diyarbakır, Konya, Erzurum, Gaziantep, Mardin ve Van merkezli sekiz BKA daha kurulmuřtur (DPT, 2010).

Türkiye’de 1963 yılında uygulanmaya başlayan beş yıllık kalkınma planları ile bölgesel farklılıkların giderilmesine yönelik politikalar uygulanmaya çalışılmıştır. Bölgesel gelişmişlik farklarının nedenleri; iklim, yer altı ve yer üstü zenginlikler, doğal koşullar, ulaşım ve haberleşme imkanları gibi coğrafi nedenler, tarihsel nedenler, nitelikli işgücünün, girişimci nüfusun ve sermayenin bölgelerarası dağılımı, hızlı nüfus hareketleri, nüfus artışının yüksekliği, işgücüne düşük katılım oranları, kamu yatırımlarının dağılımı, iç pazarın büyüklüğü, bazı bölgelerde altyapı yatırımlarının tamamlanamamış olması, ulaştırma ve haberleşme imkanlarındaki farklılıklar, bölgesel planlama açısından kurumsal yetersizlikler, sosyo-ekonomik ve kültürel nedenler olarak sayılabilir (Uzay, 2005: 65).

Türkiye’deki bölgesel farklılıkları düzey-2 bölgeleri itibariyle çeşitli göstergeler yardımıyla görmek mümkündür. Örneğin; Türkiye’de 2001 yılında kişi başına düşen GSYH 2146 dolar olmuştur. Kocaeli, Sakarya, Düzce, Bolu, Yalova’nın bulunduğu TR42 Bölgesi 4109 dolar ile birinci, İzmir 3215 dolar ile ikinci, İstanbul 3063 dolar ile üçüncü sırada yer almıştır. TRA2 Bölgesi 730 dolar ile son sırada yer alırken, Doğu ve Güneydoğu Anadolu Bölgesi’nden illerin bulunduğu TRB2, TRC3 ve TRA1 bölgelerinde düşük rakamlar görülmüştür (Tablo 15).

Tablo 15. Düzey 2 Bölgeleri İtibariyle Seçilmiş Göstergeler

Bölge Kodu	Bölge Adı	Kişi başına GSYİH (\$) 2001	Kişi başına Katma Değer (\$) 2004	Kişi başına Katma Değer (\$) 2006	Büyüme 2001-2006 %	Büyüme 2004-2006 %	Kişi başına ihracat (\$) 2008	İşsizlik Oranı % 2008	İstihdam Edilenlerin Sektörel Dağılımı 2009 15 Yaş ve Üzeri		
									Tarım %	Sanayi %	Hizmetler (-Ticaret) %
TR	Türkiye	2146	5102	6684	113,6	27,0	1846	11	24,7	25,3	28,7
TR10	İstanbul	3063	8017	10352	121,8	25,6	5789	11,2	0,3	37,9	34,8
TR21	Tekirdağ, Edirne, Kırklareli	2733	6399	8680	115,6	30,5	496	11,2	22,2	32,6	24,7
TR22	Balıkesir, Çanakkale	2105	4521	5725	100,1	23,6	313	7,5	40,2	19,5	22,5
TR31	İzmir	3215	6554	8398	96,0	24,8	2061	11,8	8,5	27,9	37,1
TR32	Aydın, Denizli, Muğla	2427	5307	6850	103,8	25,5	1114	10,8	28,0	22,6	26,8
TR33	Manisa, Afyon, Kütahya, Uşak	1891	3996	5586	108,3	33,5	511	8,3	39,1	26,0	20,0
TR41	Bursa, Eskişehir, Bilecik	2513	6880	9377	131,7	31,0	3420	10,3	11,9	40,7	24,0
TR42	Kocaeli, Sakarya, Düzce, Bolu, Yalova	4109	7207	9622	85,1	28,9	3686	10,8	19,9	33,3	27,4
TR51	Ankara	2752	6937	9056	119,1	26,7	1179	11,8	1,8	23,2	52,2
TR52	Konya, Karaman	1599	3837	4938	112,8	25,2	468	10,2	32,3	24,3	24,8
TR61	Antalya, Isparta, Burdur	2030	5918	7712	133,5	26,5	399	8,9	33,9	13,9	24,7
TR62	Adana, Mersin	2393	4052	5318	79,9	27,2	656	16,8	29,0	20,8	26,1
TR63	Hatay, Kahramanmaraş, Osmaniye	1589	3159	3907	90,0	21,3	739	15,8	31,0	27,8	21,1
TR71	Kırıkkale, Aksaray, Niğde, Nevşehir, Kırşehir	1819	3638	4654	93,9	24,6	164	10,1	34,8	15,1	29,1

Tablo 15. Düzey 2 Bölgeleri İtibariyle Seçilmiş Göstergeler (Devamı)

Bölge Kodu	Bölge Adı	Kişi başına GSYİH (\$) 2001	Kişi başına Katma Değer (\$) 2004	Kişi başına Katma Değer (\$) 2006	Büyüme 2001-2006 %	Büyüme 2004-2006 %	Kişi başına ihracat (\$) 2008	İşsizlik Oranı % 2008	İstihdam Edilenlerin Sektörel Dağılımı 2009 15 Yaş ve Üzeri		
									Tarım %	Sanayi %	Hizmetler (-Ticaret) %
TR72	Kayseri, Sivas, Yozgat	1422	3601	4639	118,2	25,3	511	11,4	26,7	25,3	28,6
TR81	Zonguldak, Karabük, Bartın	2324	5220	7113	111,9	30,9	515	6,9	49,4	20,6	18,2
TR82	Kastamonu, Çankırı, Sinop	1497	4118	4794	116,4	15,2	395	6,7	43,2	17,4	26,3
TR83	Samsun, Tokat, Çorum, Amasya	1559	3518	4716	110,7	29,3	228	7,4	51,6	12,8	21,8
TR90	Trabzon, Ordu, Giresun, Rize, Artvin, Gümüşhane	1428	3514	4862	122,5	32,5	709	5,8	54,6	12,8	17,5
TRA1	Erzurum, Erzincan, Bayburt	1081	2963	3760	124,7	23,8	38	6,3	54,0	8,3	24,7
TRA2	Ağrı, Kars, Iğdır, Ardahan	730	2089	2684	130,2	25,1	122	5,6	64,1	6,3	19,7
TRB1	Malatya, Elazığ, Bingöl, Tunceli	1429	3053	3876	99,8	23,9	186	14,5	36,6	15,9	28,7
TRB2	Van, Muş, Bitlis, Hakkari	749	1904	2355	114,6	21,3	111	14,2	36,3	12,9	31,2
TRC1	Gaziantep, Adıyaman, Kilis	1398	2695	3539	92,9	27,2	1432	16,4	24,7	32,0	23,9
TRC2	Şanlıurfa, Diyarbakır	1156	2395	2904	92,1	19,3	78	14,1	29,1	15,6	30,3
TRC3	Mardin, Batman, Şırnak, Siirt	993	1886	2887	106,7	42,6	423	17,4	22,2	21,5	32,1

Kaynak: Türkiye İstatistik Kurumu

2006 yılı itibariyle kiři bařına yaratılan katma deęer incelendięinde Trkiye ortalamasının 6684 dolar olduęu, İstanbul'un 10352 dolar ile birinci, Ankara'nın 9622 dolar ile ikinci, TR41 Bölgesi'nin 9377 dolar ile üçüncü sırada olduęu görlmektedir. TRB2 Bölgesi 2355 dolar ile kiři bařına yaratılan katma deęer sıralamasında son sırada yer almıřtır. Doęu ve Güneydoęu Anadolu Bölgesi'ne ait deęerler Trkiye ortalamasının altındadır (Tablo 15).

Kiři bařına katma deęerdeki büyüme oranları incelendięinde 2004-2006 yılları arasındaki en hızlı büyümeyi TRC3 Bölgesi %42,6 ile gerçekleřtirmiřtir. TR33 Bölgesi %33,5 ile ikinci, TR41 Bölgesi %31 ile üçüncü sırada yer almıřtır. TR82 Bölgesi %15,2 ile son sırada yer almıřtır (Tablo 15).

2008 yılı itibariyle kiři bařına ihracat deęerleri incelendięinde Trkiye ortalamasının 1846 dolar olduęu, İstanbul'un 5789 dolar ile birinci, TR42 Bölgesi'nin 3686 dolar ile ikinci, TR41 Bölgesi'nin 3420 dolar ile üçüncü sırada olduęu görlmektedir. Ankara, TR32 ve TRC1 Bölgeleri dıřındaki bölgelerde kiři bařına düşen ihracat deęerleri ÷lke ortalamasının üçte birinin de altında yer almaktadır. Doęu ve Güneydoęu Anadolu Bölgesi'nde birçok düzey 2 bölgesinde deęerlerin Trkiye ortalamasının altında olduęu görlmektedir (Tablo 15).

2008 yılında düzey-2 bölgeleri itibariyle işsizlik rakamları incelendięinde en yüksek işsizlik oranlarının TRC3, TR63, TRC1 bölgelerinde olduęu, en düşük işsizlik oranının ise TRA2 ve TR90 Bölgelerinden sonra TR22 Bölgesi'nde olduęu görlmektedir (Tablo 15).

Ekonomik faaliyet kısımlarına göre çalıřanların sayısı 2009 yılı rakamları ile incelendięinde Trkiye'de çalıřanların %25,3'ünün sanayide istihdam edildięi görlmektedir. Bursa, Eskiřehir ve Bilecik illerinden oluřan TR41 bölgesi imalat sanayi istihdamında %40,7 ile ilk sırada yer alırken; onu sırasıyla TR10 (İstanbul) bölgesi (%37,9), TR42 (Kocaeli, Sakarya, Düzce, Bolu ve Yalova) bölgesi (%33,3), TR21 (Tekirdaę, Edirne ve Kırklareli) bölgesi (32,6) ve TRC1 (Gaziantep, Adıyaman ve Kilis) bölgesi (%32) izlemektedir. Sözkonusu rakama göre, sırasıyla TRA2 (%6,3) ve TRA1 (%8,3) Doęu Anadolu bölgeleri en son sırada yer alırken,

onları Güney Doğu Anadolu, Orta ve Doğu Karadeniz bölgeleri izlemektedir. Ticari faaliyetler hariç hizmetler sektöründe en yüksek paya TR10 (İstanbul) bölgesi (%34,8) ve en düşük paya ise TR90 Doğu Karadeniz bölgesi (%17,5) sahip olmuştur. Tarımda ise en yüksek paya TRA2 Doğu Anadolu bölgesi (%64,1) ve en düşük paya ise TR10 (İstanbul) bölgesi (%0,3) sahip olmuştur (Tablo 15).

Tablo 15’de yer alan göstergeler bir bütün olarak değerlendirildiğinde Doğu ve Güneydoğu Anadolu Bölgeleri ile Orta ve Doğu Karadeniz Bölgeleri’nin diğer bölgelerden farklı gelişmişlik derecelerine sahip olduğu görülmektedir. Bu farklılıkların giderilmesine yönelik projelerin teşvik edilmesinde, yönlendirilmesinde başta yakın zamanda kurulan BKA’lar olmak üzere tüm kurumlara önemli görevler düşmektedir.

4. Sonuç ve Öneriler

Bölgesel gelişmişlik farkları başta Türkiye olmak üzere birçok AB ülkesinin ortak sorunları arasında yer almaktadır. 1950’li yıllardan itibaren bu farkların ortadan kaldırılmasını sağlamak amacıyla oluşturulan BKA’lar farklı ülkelerde farklı yapılarla kurulmuştur. Bu çalışmada, önce farklı uygulamalara sahip AB’nin önde gelen ülkelerinden Almanya ve İngiltere ile 2004 yılında birliğe üye olan Polonya’daki BKA’lar ve bölgesel kalkınma politikaları incelenmiş; ardından bu üç farklı ülke deneyiminden hareketle Türkiye’de yeni kurulan BKA’lar ve bölgesel kalkınma politikaları konusunda öneriler getirilmeye çalışılmıştır.

1998 yılında kurulmuş olan İngiliz BKA’ları, bakanlık dışı kamu kuruluşu ve özerk örgüt yapısındadır. Finans kaynaklarını kamu gelirleri (merkezi yönetimlerden, bakanlıklardan aktarılan paylar) ile AB yapısal fonları oluşturmaktadır. Buldukları bölgenin kendine özgü kaynaklarını, altyapısını, özelliklerini, dinamiklerini ve diğer avantajlarını dikkate alarak belirli amaçlara yönelik faaliyetler üzerinde uzmanlaşma yoluna gitmişlerdir. Sorumlu oldukları bölgelerdeki yatırımlara, teknoloji transferlerine, çeşitli sektörlerde kümelenmelere, yüksek teknoloji üretimine, Ar-Ge, altyapı harcamalarına olumlu katkılar sağlamışlardır.

İngiltere genelinde BKA'ların kurulmuş olduđu bölgelerin ekonomik gelişme performanları olumlu yönde gerçekleşmiştir. Ancak buna rağmen, sırasıyla Londra, Güney-dođu, Kuzey-batı, Yorkshire & Humberside, Dođu İngiltere, Güneybatı bölgelerinin bazı göstergeler açısından görece daha olumlu ekonomik gelişme performansı sergiledikleri gözlenmiştir. Öte yandan, Kuzey-dođu, Dođu İç ve Batı İç bölgelerindeki BKA'lar, henüz görece geri olan çeşitli altyapıların daha da geliştirerek rekabet güçlerini artırmayı planlamaktadırlar.

Almanya'da BKA'ların temel amacı, bölgelerine yabancı yatırımların çekilmesini, yeniliđi ve girişimciliđi, kümelenme ve ağ oluşumlarını desteklemektir. Her bölgenin bazı sektörlerde uzmanlaştığı görülmektedir. BKA'ların sınırlı sorumlu şirketler ve kamu hukuku organizasyonları şeklinde yapılanmalara sahip oldukları görülmektedir. Finans kaynaklarını kamu ve/veya özel sektör katkıları oluşturmaktadır.

Almanya tamamlamış olduđu hertürlü ileri düzeydeki altyapısı ve büyük orandaki KOBİ'leri ile esnek ve rekabetçi bir ekonomik yapıya sahiptir. Ayrıca ülkenin eğitim sistemi, nitelikli işgücü potansiyeline de zemin hazırlamaktadır. Çok sayıda üniversitenin ve Ar-Ge merkezinin varlığı ülke için önemli bir güç kaynağıdır.

Almanya'nın çeşitli göstergeler açısından genelde tüm bölgeleri ileri bir düzeyde olmalarına rağmen; bazı göstergeler açısından Hamburg, Bremen, Hessen, Bayern, Baden-Wuerttemberg ve Nordrhein-Westfalen görece en iyi durumdaki eyaletlerdir. Öte yandan, Mecklenburg-Vorpommern, Sachsen-Anhalt, Brandenburg, Thuringen ve Saarland gibi çođu eski Dođu Almanya bölgelerinin genelde halen görece biraz geride kaldığı anlaşılmaktadır.

Diđer taraftan örneğin, Bremen bölgesini çekim merkezi haline getiren; bilim, bilgi, teknoloji, ileri düzeydeki altyapı ve piyasalara yönelik mekansal konumu gibi çeşitli özellikleri yanında yüksek yaşam kalitesi ve çok yönlü kültürel yaşamdır. Bölgede önemli sanayi kolları kümelenmiştir. Aachen bölgesi'nde faaliyet gösteren BKA, Aachen şehrindeki teknoloji merkezinin zaman içinde bir BKA'ya dönüşümü sonucu oluşmuştur. Sözkonusu BKA daha çok

teknoloji merkezi ile ön plana çıkmaktadır. Gelişmiş araştırma merkezleri bazı sektörlerde uzmanlaşmasını sağlamıştır. Bavyera eyaleti BKA ise, uluslararası yatırımların bölgede gerçekleşmesine ve mevcut iş imkanlarının geliştirilmesine katkıda bulunmaktadır.

Polonya'daki BKA'lar anonim şirket yapısında kurulmuştur. Finans kaynakları ise; kamu kaynakları, özel sektör katkıları, faaliyet gelirleri ve uluslararası kaynaklardan oluşmaktadır. Polonya'nın başarısının altında yatan nedenlerden birisi, önceki döneme ait idari yapısını, 1998 yılında yönetim reformuyla AB'nin bölgesel politikalarına uyum çerçevesinde 16 düzey-2 bölgesi (NUTS 2) oluşturması; bu yeni yapılanmada yerel ve bölgesel yönetimlere bölgesel ekonomik gelişme için tam yetki ve sorumluluk verilmiş olmasıdır (Kolodko, 2009: 101). BKA'ların ilgi alanları buldukları bölgelere göre farklılıklar göstermektedir. Bölgelerin özellikleri, sermaye sahiplerinin istekleri, finansal kaynakların değişkenliği, çalışan personelin düzeyi bu farklılıkların nedenleri arasındadır. Bu yapılanma sayesinde, Polonya AB'ye üyelik sürecinde birlik fonlarından büyük ölçüde yararlanmışır.

Polonya'da BKA'lar bölgelerin sosyo-ekonomik gelişimine ve dönüşümüne önemli katkı sağlamaktadırlar. BKA'lar devletçi yatırım politikalarının uygulandığı Polonya'da kamu sektörü ile özel sektörü biraraya getiren çalışmalar yapmışlar ve başarılı olmuşlardır. Ülkede bölgesel gelişmişlik farkları nedeniyle gelişmiş kentsel bölgelerle kırsal bölgelerde uygulanan politikalar farklılıklar göstermektedir. Sanayi bölgelerinde faaliyet gösteren BKA'lar insani sermaye veya mali kaynaklara diğer bölgelere göre daha kolay ulaşabildiği için uygulanan proje sayısı fazladır. Bölgenin ihtiyaçlarıyla uyuşmayan, merkezi kurumlarca belirlenen politikalar Polonya'daki BKA'lar için bir engel oluşturmaktadır. Polonya'nın AB fonlarından büyük oranda yararlanmasına rağmen mali yetersizliğin diğer bir engel olduğu görülmektedir (İZKA, 2008: 435).

Kabaca ifade edecek olursak, belirli göstergelerin en azından bazılarında Polonya'da Mazowieckie, Lodzkie, Slaskie, Pomorskie bölgeleri daha iyi performans sergilerken; Zachodniopomorskie, Swietokrzyskie, Warminsko-Mazurskie, Kujawsko-Pomorskie,

Podkarpackie ve Lubelskie bölgeleri görece daha kötü bir performans sergilemiştir.

Türkiye’de bölgelerarası gelişmişlik farkları halen çok büyük boyutlardadır. Çeşitli göstergeler açısından, Doğu ve Güneydoğu Anadolu bölgeleri ile Orta ve Doğu Karadeniz bölgeleri diğer bölgelere göre oldukça geri kalmış durumdadırlar. Bu farklılıkların giderilmesine yönelik projelerin teşvik edilmesinde, yönlendirilmesinde başta yakın zamanda kurulan BKA’lar olmak üzere tüm kurumlara önemli görevler düşmektedir.

Türkiye’deki BKA’ların yasal statüsü; görev ve yetkileri kanunla düzenlenmiş, aksi halde özel hukuk hükümlerine tabi bir tüzel kişiliktir. Finans kaynağı ise; genel bütçe, belediye, ticaret ve sanayi odaları, il özel idaresi katkı paylarından oluşan kamusal finans, faaliyet gelirleri ve AB fonlarından oluşmaktadır.

Üç farklı ülke deneyimi göz önünde alındığında BKA’ların, ortak temel nihai hedefi olan mümkün en hızlı sürdürülebilir bölgesel kalkınmayı gerçekleştirebilmek için, doğal süreç içerisinde ülkeler arası ve aynı ülkenin bölgeleri arasındaki farklılıklardan dolayı, farklı yapılarla kuruldukları; farklı spesifik amaç, hedef ve alanlara odaklanıp; farklı strateji, politika ve yöntem izledikleri ve bunlara uygun faaliyetlerde buldukları anlaşılmaktadır.

Dolayısıyla, Türkiye’de kurulan BKA’ların da zamanla faaliyette buldukları bölgelerin faktör donanımlarına, çeşitli özelliklerine ve dinamiklerine göre şekillenecekleri açıktır. Görece gelişmiş bölgelerde kurulan BKA’lar finansal kaynaklarının daha fazlasını kendi faaliyetlerinden, özel sektöre ait kurum ve kuruluşlardan ve AB fonlarından temin edebildikçe merkezi ve yerel kamusal kaynaklara ve yönetimlere daha az bağımlı kalıp, daha esnek ve bağımsız karar alıp hareket edebilecek, bölgenin ihtiyaç ve taleplerine daha duyarlı planlar, programlar, stratejiler, politikalar ve faaliyetler gerçekleştirebilecektir. Bu bölgelerdeki BKA’lar bölgeye/yöreye-özgü gelişmiş sanayi ve hizmet sektörlerine yönelik bölgesel kalkınma programları ve projelerinin hazırlanıp hayata geçirilmesi üzerine uzmanlaşıp; bu çerçevede AB’nin öncelikli alanlarında bölgeyi AB fonlarından daha fazla yararlandırabilme avantajlarına sahiptirler.

Diğer taraftan, görece geri kalmış bölgelerdeki BKA'lar ise, finansal kaynaklarının büyük bir kısmını kamuya ait fonlardan temin edeceği için daha sıkı biçimde siyasi karar alma mekanizmalarına bağımlı kalacaklardır. Bu bölgelerdeki BKA'lar, bölgenin mevcut kaynaklarını ve dinamiklerini; gelişmemiş altyapı, sanayi ve hizmet sektörlerinin de etkisiyle öncelikle altyapının, bölgeye/yöre-özgü geleneksel sanayi kollarının ve kırsal kalkınmanın geliştirilmesine yönelik programların ve projelerin hazırlanıp hayata geçirilmesi üzerine yoğunlaşacaklardır. Kısıtlı proje yaratma kapasiteleri ölçüsünde yararlanılacak AB fonlarının da çoğu aynı programlarda kullanılacaktır.

Öneri olarak, Türkiye'de kurulan BKA'ların daha etkin çalışması için; öncelikle istatistiki bilgi sisteminin hızla yenilenmesi, bilgilerin güncellenmesi, her bir bölgenin kuvvetli-zayıf yönleri, tehditleri ve fırsatları belirlenerek (SWOT analizi yapılarak) altyapı yatırımlarının hızla yenilenmesi ve tamamlanması gerekmektedir. Yatırımların bölgelerin ihtiyacına göre yönlendirilmesi, beşeri sermayenin güçlendirilmesi katma değer artışının sağlanması için hızlandırıcı bir faktör olacaktır. Bölgeler için temel sektör/sektörler belirlenmeli, Ar-Ge faaliyetleri desteklenmelidir. Mali kaynakların ve AB fonlarının kullanımında etkinlik sağlanmalıdır. Ekonominin geliştirilmesi ve iş imkanlarının artırılması için, insan kaynaklarının, örgütlenme düzeyinin ve yerel kalkınma kapasitesinin güçlendirilmesi, yaşam kalitesinin artırılması, çevreci uygulamaların tercih edilmesi temel politika hedefleri arasında olmalıdır.

Kaynakça

Avrupa Birliği Genel Sekreterliği (ABGS), (2010),
<http://www.abgs.gov.tr/index.php?p=4&l=1>, Erişim Tarihi:
01.03.2010.

AGIT (The Regional Development Agency for the Technology Region
Aachen), (2010), <http://www.agit.de/index.php?id=161&L=1>,
Erişim Tarihi: 01.03.2010.

- Auswartiges Amt, (2010), <http://www.auswaertiges-amt.de/diplo/en/WillkommeninD/WirtschaftsstandortD/StandortDeutschland.html#t1>, Eriřim Tarihi: 03.03.2010.
- Çalt, G. (2005), Bölgeselleřme ve Avrupa Birlięi'nin Bir Aracı Olarak Bölge Kalkınma Ajansları, VI. Türkiye Ziraat Mühendislięi Teknik Kongresi, Bildiri Metinleri, 3-7 Ocak 2005, Ankara.
- Danson, M. et al. (eds.) (2000) *Governance, Institutional Change and Regional Development*, Aldershot: Ashgate.
- Devlet Planlama Teřkilatı (DPT), (2008), Dokuzuncu Kalkınma Planı, Bölgesel Geliřme Özel İhtisas Komisyonu Raporu, Ankara.
- DPT, (2010), http://www.dpt.gov.tr/bgyu/kalkinmaajans/kalkinma_ajansNedir.html, Eriřim Tarihi: 08.03.2010.
- DTI, (Department for Trade and Industry) (2010), England's Regional Development Agencies <http://webarchive.nationalarchives.gov.uk/20070807082749/http://www.dti.gov.uk/regional/regional-dev-agencies/index.html>, Eriřim Tarihi: 03.03.2010.
- England RDAs, (2010), http://www.englandsrdas.com/about_the_regions/, Eriřim Tarihi: 04.03.2010.
- EURADA (The European Association of Development Agencies) (1999) 'Creation, Development and Management of RDAs: Does It Have to Be so Difficult?', European Association of Development Agencies, Brussels.
- Halkier, H., Danson, M. and Damborg, C., (1998) , *Regional Development Agencies in Europe*, Regional Policy and Development 21, published by Regional Studies Association, London.
- Harding, R. (2006), İngiltere ve Romanya'da Bölgesel Kalkınma Ajansı Deneyimleri, Bölgesel Kalkınma ve Yönetiřim Sempozyumu, TEPAV, 7-8 Eylül, ODTÜ, Ankara.
- Invest in Bavaria, (2010), <http://www.invest-in-bavaria.de/en/about-us/>, Eriřim Tarihi: 04.03.2010.
- İzmir Kalkınma Ajansı, (İZKA), (2008), Avrupa'da Kalkınma Ajansları, İzmir.

- Kolodko, W. G., (2009), *Poland's Great Transformation and the Lessons to be Learnt*, Regional Diversity and Local Development in the New Member States, Edited by Paul Blokker, Bruno Dallago, Great Britain: Palgrave Macmillan.
- Kumral, N. (1993), "Ekonomik Kalkınma Ajansları", *Banka ve Ekonomik Yorumlar Dergisi* 30(5), 57-59.
- McMaster, I. (2006), "Czech Regional Development Agencies in a Shifting Institutional Landscape", *Europe-Asia Studies* 58: 347-370.
- Özen, P. (2005), Bölgesel Kalkınma Ajansları, Türkiye Ekonomi Politikaları Araştırma Vakfı (TEPAV), <http://www.tepav.org.tr/tur/admin/dosyabul/upload/bolgeselkalkinmabilginotu.pdf>, Erişim Tarihi: 10.03.2010.
- Parlak B., Özgür, H., (2002), Avrupa Birliği ile Bütünleşme Sürecinde Türkiye'de Yerel Yönetimler, I. Baskı, İstanbul: Alfa Yayınları.
- PARR, (Przemyska Agencja Rozwoju Regionalnego S.A.), (2010) http://parr.pl/index.php?tabela=tab_2_pl&name=1, Erişim Tarihi: 13.03.2010.
- Pricewaterhouse Coopers, Department for Business, Enterprise & Regulatory Reform, Impact of RDA spending – National report – Volume 1 – Main Report, March 2009, http://www.englandsrdas.com//files/2009/3/26/ufm_49cb43f5cd965.pdf. Erişim Tarihi: 15.03.2010.
- Sobaci, Z. 2008, Regional Development Agencies in Turkey: Are They Examples of Obligated Policy Transfer?, *Public Organization Review*, Volume 9, Number 1 / March, 2009, Springer Netherlands, pp. 51-65.
- Syrett, S. and Silva, C.N. (2001) 'Regional Development Agencies in Portugal: Recent Development and Future Challenges', *Regional Studies* 35: 174-180.
- TEPAV (2005), Polonya'da Kalkınma Ajansları, http://www.tepav.org.tr/tur/admin/dosyabul/upload/polonya_enson.pdf
- The West Midlands Region, Connecting to Success, West Midlands Economic Strategy, Delivery Framework, May 2008/09,

http://www.advantagewm.co.uk/Images/WMES_Delivery_tcm9-9540.pdf, Eriřim Tarihi: 15.03.2010.

Turan, Menaf (Der) (2005), Bölge Kalkınma Ajansları: Nedir, Ne deęildir?, Derleyen: Paragraf Yayınevi, Ankara.

Uzay, N., (2005), Bölgesel Geliřmişlik Farklarının Giderilmesi ve Bölgesel Kalkınma Ajansları, Seçkin Yayıncılık, Ankara.

WFB Bremen, (BIG Bremen - Die Wirtschaftsförderer), (2010), http://www.wfb-bremen.de/en/startseite_usa, Eriřim Tarihi: 15.03.2010.