

Sosyal Kimlik ve Kategorizasyonun Mali Davranışlar Üzerindeki Etkisi Üzerine Bir Deneme: Bir Vergi Mükellefi Uyum Programı*

İhsan Erdem SOFRACI**

ÖZET: Sosyal kimlik ve kategorizasyon kavramları, bireylerin toplumdaki rol ve davranışlarını etkilemektedir. Kendisini bir gruba ait düşünen bireyler, o grubun davranış kalıpları ve alışkanlıklarından etkilenir. Bunun sonucu olarak, yaşamın diğer alanlarında da aidiyet duygusunun öne çıktığı bu davranış biçimlerinin etkisiyle hareket edebilir. Böylece, farklı aidiyet duyguları ve kategorik davranışlar karşılıklı etkileşim içine girerler. Bu etkileşim süreci, bireylerin ekonomik ve mali davranışlarına da yansıtılabilir. Bu çalışmanın amacı, bir vergi mükellefi uyum programı aracılığıyla mali davranış risklerinin tanımlanması ve olası sonuçları üzerine bir çerçeve oluşturmaktır. Bu anlamda geliştirilen bir uyum programı esas alınarak, Türkiye açısından bunun uygulanabilirliği üzerine bir deneme sözkonusudur. Bununla birlikte, bunu yaparken sosyal kimlik ve kategorizasyon süreçlerinin etkisi, denemeye dahil edilmeye çalışılmıştır. Nihayet, yakın gelecekte mali sosyoloji ile ilişkili davranış modelini üzerine yapılacak disiplinlerarası ve nitelikli çalışmaların literatüre katkıda bulunacağını öngörebiliriz.

Anahtar Kelimeler: Vergiye Gönüllü Uyum, Sosyal Kategorizasyon, Vergi Mükellefi Uyum Programı

A Study of the Social Identity and Categorization's Impact on Fiscal Behavior: A Taxpayer Compliance Program

ABSTRACT: The concept of social identity and categorization are affect individual role and behavior in the society. The individuals think who are belong to a social group, they will affected behavior pattern and grooves from them. As a result of this, individual could affected behavior pattern which come out relevance feeling in the other living areas. Thus, different relevance feeling and behavior pattern could be come into reciprocal interaction. This interaction process, also should be incidence to the individual's economic and fiscal behavior. The aim of this study, it could be define on fiscal behavior risk and possible result through a taxpayer compliance program. In this sense, developed on the basis of a compliance program is a trial on the question of the applicability of this for Turkey. However, we'll try to include the

*Bu çalışmanın özeti, 13-15 Ekim tarihlerinde Elazığ'da düzenlenen I. Uluslararası Sosyal Bilimler Sempozyumu'nda sunulmuş ve sempozyum özet kitapçığı'nda yayımlanmıştır.

**Mersin Üniversitesi, İ.İ.B.F. Maliye Bölümü, Çiftlikköy Kampüsü, Mersin. Email: erdemsofraci@mersin.edu.tr

impact of social identity and categorization process into the trail. Finally, in the near future we could predict that, the well-qualified and the interdisciplinary work could be contribute to the literature on the 'behavior model' relevant to the fiscal sociology.

Keywords: *Voluntary Tax Compliance , Social Categorization, Taxpayer Compliance Program*

1.Giriş

Kimlik, insanın kim olduğu ya da "ben kimim?" sorusuna verdiği cevapla ilgilidir. Verilen cevapta kişilere göre; duygu, bilgi, bilinç, süreç ve temsil gibi yönler ön plana taşınabilir. Aslında bireyin kendini kavrayışı, kategorizasyon süreçleriyle ilişkilidir ve diğer bilişsel kavrayışları yöneten süreçlerden farklı değildir.

Kimlik kavramımız, kendimiz ve diğerleri için kim olduğumuzu kapsadığı ölçüde bireysel ve sosyal yanlar taşır. Çeşitli araştırmacılar kimliğin bu iki kutupluluğunu, bireysel kimlik ve sosyal kimlik ayrımıyla ifade etmeye çalışmışlardır. Kimliğin sosyal veya kolektif boyutu, kim olduğumuzu değerlendirmemize yarayan aidiyet gruplarına referansları içerir. Bireyin bir gruba, bir sosyal kategoriye aidiyetinin tarzlarını tanımlar ve bireyin diğerlerinin beklentilerine cevap vermek için uyduğu roller bütününde tanımlanır. Sosyal kimlik, bireyin kendini sosyal bir çevreye göre tanımlamasını ve konumlamasını ifade eder. Bu durum büyük ölçüde aidiyet grupları vasıtasıyla gerçekleşir. Aidiyet grupları, bireye ilk referans sistemlerini ve özdeşleşme modellerini sunar ve onu sosyal bir çerçeve içine oturtur (Bilgin; 1995, 65-66).

Sosyal kimlik kavramının tanımı, edinilmiş bir kimlik tanımı ile bu tanıma uygun olup olmamaya göre yapılır. Sosyal kimliğin tanımlanmasında, diğer fertler değerlendirilir, daha önceki fert tipleri ile karşılaştırılır, fert belirli bir sosyal gruba dahil edilir. Gruba dahil etme ya da diğer fertlerle yapılan karşılaştırmalarda uygunluğun kriteri, toplumda yer alan diğer fertlerin kişilik tipleri ve davranışlarıdır (Sözen,1991:93-94).

Diğer taraftan, Sözen (1991) Tajfel'in tanımına dayanarak; "fertlerin kendilerini sosyal gruplarının üyelik şartları altında tanımladıklarını ve gruplar arasındaki sosyal karşılaştırmaların basit olarak sosyal kimliği açıkladığını" ifade etmektedir (a.g.e.).

Yukarıda işaret edilen bu kimlik tanımı; mali davranışların şekillenmesinde de rol oynayan çok yönlü bir tanımdır. Buradan hareketle, sosyal kategorizasyon süreci ile mali davranışlar arasında nasıl bir ilişki olduğu sorunsalı bizim için öne taşınmaktadır.

2. Sosyal Kategorizasyon Süreci İle Mali Davranışlar Arasındaki İlişki

Mali davranışların şekillenmesinde bireylerin kendilerini hangi sosyal kategorizasyon içinde hissettikleri ve/veya kabul gördükleri noktası önem taşımaktadır. Ancak bunu analiz edebilmek için, gruplararası ilişkinin sosyal kategorizasyon için önemine değinmek gerekmektedir.

Ne zaman bir gruba ait fertler toplu veya ferdi olarak, diğer bir gruba veya onların grup kimliklerine uyan kişilerle karşılıklı ilişkiler içine girerse, gruplararası davranışlara bir örnek elde edilir. Gruplararası davranışın ortaya çıkması için gerekli olan; iki ya da daha fazla sayıda grubun birbirleriyle karşılıklı ilişkilere girmiş olmalarıdır. Gruplararası ilişkiler sadece küçük grup davranışlarını değil milliyet, sınıf, cinsiyet, dini inançlar ve meslekler v.b.gibi koşullar açısından üyeler arasındaki ilişkileri de kapsar. Milliyet, sınıf, cinsiyet, din, meslek ve diğerleri birer sosyal kategorizasyondur. Kendilerini, aynı kategoriye dahil edenler ya da bunu paylaşan ve hissedenler aynı sosyal kategori ile belirlenmiş sosyal grubun üyesidirler (Turner ve Giles'den (1984) aktaran Sözen,1991:95).

Gruplararası ilişkileri anlayabilmenin başlıca yolu sosyal kategorilerin doğasında bulunmaktadır. Birçok sistematik sosyal kategorizasyon çıkarımı, önce bir kategorize içine dahil olmak ve ancak bunu garantiledikten sonra sonuçları üzerine konsantre olabilmektedir.

Sosyal kategorizasyon stratejisi gelişiminde, 4 önemli inceleme alanı şu şekilde belirtilebilir:

- a) Seçilen sosyal kategorinin teorik ve yöntem çalışmaları,
- b) Birçok ihtimal kategorize ölçüleri arasından, genelleşmiş başlıca gruplararası muhalefet bağlamında amaçlanan konu veya konuların seçilmesi,
- c) Aynı şekilde, kategorize edilecek sosyal tabakaların seçiminde gruplararası önemli uyuşmama nedenlerini -ki bu bireyler arasında da olabilir- seçmeyi amaçlamak,
- d) Kategorilerin psikolojik temellerini tanımlayıp, sistematik olarak bu karakteristiklerin bireysel beklentilerini önemlilik sıralamasına koyarak değişikliklerin ve etkilerin seçiminin amaçlanması (Taylor ve Diğerleri,1985: 90-91).

Prototip ölçümünü kategorizasyonda kullandığımızda, sosyal uyarıcılar özel bir öneme sahip olmaktadırlar. Çünkü bu durum, birimlere, kendi özel kategori yapılarını değerlendirmeyi ve kendi kategorilerindeki düşüncelerini yansıtabilmeyi sağlar. Buna ek olarak, araştırmacılara, birimlerin konu veya boyutu anlamında kategorizasyonlarında anlam bütünlüğü sağlayacak göstergeler verebilir (a.g.e.).

Modern toplumlara kıyasla nispeten daha kapalı olan geleneksel toplumlarda, bireysel kimlik duygusunun ya hiç olmadığı ya da çok zayıf olduğu gözlenmektedir; geleneksel toplumlarda kolektif, etnik, kabile veya aileye ilişkin kimlik duyguları gelişmekte ve bireyler, kendilerini ait oldukları gruba ve bu gruptaki rollerine göre tanımlamaktadırlar. Bu tür toplumlarda, insanlar, etnik grup, din, cinsiyet, aile gibi temel kimlik gruplarını betimlerken hem olumlu nitelermelerde bulunmakta ve hem de grup niteliklerini "kendilerine uygun" saymaktadır; ayrıca grup içinde herhangi bir kişinin kendini diğerlerinden ayırmasına yarayacak "biz-onlar" tarzı bir alt grup oluşturma olgusu, zayıf görünmektedir. Kolektif ile bireysel olanın Avrupa'da Rönesans sonrası XVI. ve XVII. yüzyıllarda yavaş ileleyen bir süreç sonunda birbirinden ayrıldığı düşünülürse, bireysel kimlik ve bireysellik sorunu büyük ölçüde modern Batı toplumlarının bir özelliği olarak görünmekte ve geleneksel toplumlarda kimlik sorunu, daha ziyade kolektif bir düzeyde yaşanmaktadır (Bilgin,1995: 83-84).

Kategorilendirme, diğerlerini algılayışımızda ve buna bağlı olarak gösterdiğimiz tepkilerde etkili bir süreçtir. Kullandığımız kategorilerin bir kısmını sosyal ortamda hazır bularak alırız; toplum tarafından oluşturulmuş bu kategoriler bireyleri içine yerleştirdiğimiz birer sosyal çevre olarak, onların sosyal kimliğini tanımlamayı sağlar. Bu anlamda sosyal kimlik, bireyin mensup olduğu veya geliştirdiği sosyal kategorilerin bütününü ifade eder. Bireyler arası iletişim, özellikle özgeçerliliği sağlama işlevi belirginleştğinde, bireyin yerleştirildiği kategorinin kendisine uygun olup olmadığının bir doğrulamasını içerir; muhataplar, kendilerine atfedilen kategoriye red veya kabule yönelir.

Gruplararası kurulan sosyal ilişkilerin sosyal kimliği belirleyici yönü, her bir grubun kendine ait özellikleridir. Özelliklerin ortaya çıkmasını sağlayan ölçüt ise, ilişki halinde bulunan iki ya da daha fazla sayıda sosyal grubun diğer gruba ya da gruplarla karşılaştıklarında yaptıkları "sosyal karşılaştırmalardır (Sözen,1991:95).

II. Dünya Savaşı'nda, Fransa'da ve Almanya'da esir kamplarında yaşamış olan Henri Tajfel, grup çatışması hakkında oldukça önemli deneyimler elde etmiştir. B u süreçte Tajfel, din ve ırk grupları gibi büyük örneklemlerle ilgili psikolojik süreçlerle ve gruplararası çatışmanın sonuçlarıyla ilgilenmiştir (Demirtaş,2003:128).

Sosyal kimlik ve benlik kavramı üzerine önemle eğilen John Turner'a göre , "bir bireyin benlik kavramı ve dolayısıyla da benlik saygısı, onun sosyal sınıf üyeliğine, yani algıladığı sosyal kimliğine demirlenmiştir". "Olumlu bir benlik saygısı gereksinimi", temel bir insan güdüsüdür ve bazı koşullarda, sosyal kimlik belirginleştğinde bu gereksinimi gidermek sosyal

kimliğe düşer Bu temel görüşlerle, Turner, Sosyal Kimlik Yaklaşımı'nda yeni bir soluk olarak ele alınan "Kendini-Sınıflandırma Kuramını geliştirmiştir (Turner 1978 v 1982'den alıntılan Demirtaş,2003:131).

Sosyal kimlik ile ilgili görüşler; fertlerin kişilik ve davranışlarındaki farklılıkları belirtmekle beraber, aynı toplum ya da sosyal gruba üye olmanın ya da sosyalleşme sonucu sosyal idrak ve sosyal uyum ile benzerliklerin oluştuğunu ileri sürerek, kişiyi bir sosyal grubun üyesi, sosyal yapının ve kültürün temsilcisi olarak incelenmesini mümkün hale getirirler (Sözen, 1991:95).

Özetle kimlik kavramı, birey için psikolojik ve sosyal olanın eklenmesini gösteren sentez bir fikirdir. Sosyal kimlik bir bireyin sosyal bir grubun veya grupların üyesi olma bilgisiyle, bu üyeliklerin taşıdığı değer ve duygusal anlamından çıkarılan benlik kavramının bir bölümüdür. Bu anlamda, mali davranışların ortak özelliklerini belirlemek ve buradan hareketle politikaların belirlenmesi sosyal kimlik özelliklerini analiz etmeyi gerektirmektedir.

Bu çalışmamızda asıl olan sosyolojik bir boyutun mali alanla kesiştiği noktada, yani mali sosyoloji alanında öne çıkmış bir konunun, bir gönüllü uyum programıyla test edilmeye çalışılmasıdır. Bunun için, geliştirilmiş bir mükellef gönüllü uyum programının genel hatları, ülkemizin kimi sosyolojik gerçekleri ve algılarıyla karşılaştırılarak mali davranışlar ve risklerin, genel hatlarıyla belirlenmesine çalışılacaktır. Bu anlamda, ilk olarak mali davranışların olgunlaşması noktasında, vergiye gönüllü uyum süreci ele alınacaktır.

3.Mali Davranışların Olgunlaşması Ve Vergiye Gönüllü Uyum Süreci

Gönüllü uyum süreci, kurumsal sosyal sorumluluk kapsamında bir uygulama olarak öne çıkmıştır. Burada firmaların sosyal sorumluluk davranışlarıyla kamusal imajlarını düzenleme güdüsünden bahsedilebilir (https://en.wikipedia.org/wiki/Voluntary_compliance).

İşte bu noktada kurumsal sosyal sorumluluk faaliyetlerinin niteliği önem taşır. Nitelikleri belirlerken dört ana eksen üzerinden tartışmayı geliştirmeyi amaçlıyoruz.

a.Kamusal faydayı temel alan katkılar: Burada esas olan yaklaşım, yapılan katkıların niteliğiyle ilgili olarak, ilgili ülkedeki eğitim, çevre kirliliğinin azaltılması, sağlık alanında yapılacak yardımlar ve altyapı harcamaları gibi sosyal ve kamusal ihtiyaçları giderici bir yönde yapılmasını ifade etmektedir.

b.Etik kodlar: Faaliyet gösterilen ülkedeki ortak şirket veya şirketlerle birlikte belirlenmiş, deklare edilmiş, uygulanmakta olan ve sürekli

izlenen etik kodlar üzerinden çalışma esaslarını belirlemeyi esas almaktadır.

c.Organizasyonel güvenilirlik: Kurulacak organizasyon yapısını yerli hissedarların gözünde şeffaflık, hesap verilebilirlik kavramları çerçevesinde, ürün kalitesinden ve kurum itibarından ödün vermeksizin kurmak ve sürdürmeyi ifade etmektedir.

d.Kaynak etkinliği: Çokuluslu şirketlerin yatırım kaynaklarını ev sahibi ülkenin ekonomik ve sosyal gelişim ihtiyaçları doğrultusunda tamamlayıcı yönde yapmasını kapsamaktadır (CBR Raporu,2002;CSR Europe,2009; Luo,2006,s.749).

Gönüllü uyum sürecinin firmalar açısından anlamına kısaca değindikten sonra, gönüllü uyum sürecinin vergi boyutunu sosyal kategorizasyon sürecinde değerlendirmeye geçebiliriz.

Kimi gelişmiş ülkelerin (Örneğin Japonya) yarım yüzyıldan daha fazla bir tecrübesi olmasına karşın, vergiye gönüllü uyum sürecinin özellikle 2000'li yılların başından itibaren gelişmekte olan ülkelerin vergi uygulamalarında öne çıkan bir yöntem olduğu kabul edilebilir. Bu yöntem literatürde yetkili kurumların değerlendirme boyutundan, öz değerlendirme boyutuna doğru bir yönelim olarak da değerlendirilebilir (Sarker,2003:1).

Gelişmekte olan ülkelerin özelde gelir vergisi ve genelde tüm vergi yapısı bağlamında, sistemde var olan kimi problemler nedeniyle (vergi tabanının darlığı, vergi kaçırma ve kaçınma problemi, yetersiz vergi idare yapısı vb.gibi) daha iyi bir vergi organizasyonuna ihtiyaç duymaları bilinen bir gerçektir (Sarker,2003:2).

Burada önemli olan nokta, vergi gönüllü uyumu sağlayacak bir program dahilinde hareket etmekten geçmektedir. Bu kapsamda, vergi sisteminde en önemli uyum risklerini belirlemek ve bu risklere karşı gelir idaresinin nasıl tepkiler vereceğinin belirlenmesi önem taşımaktadır (IMF, 2010:2).

Vergiye gönüllü uyumun geliştirilmesi uzun dönemli bir çabayı gerektirmektedir. Bu çaba, gelir idaresinin güçlendirilmiş tahsilat sistemi ile (beyan usulü ve stopaj temelli) özünde vergi idaresinin fonksiyonlarının (tescil, arşivleme ve vergi borcu ödeme süreçleri, borç tahsilatı, denetim, mükellef hizmetleri ve tasfiye süreçleri gibi) kapasitesini inşa etmeyi içermektedir. Aynı zamanda, yasal mevzuatın ve vergi-ceza hukukunda yapılacak reformların; caydırıcılığı, ceza yöntemlerini ve uyuşmazlıkların çözümlenmesi gibi konuları içermesi sağlanmalıdır (IMF,2010:1).

Diğer taraftan, özellikle gelişmekte olan ülkelerin borç yükü sorunu da, analize dahil edilmesi gereken bir değişken olarak öne çıkmaktadır. Birleşmiş Milletler'in 2014 yılında yayımladığı "Milenyum hedefleri" raporunda; gelişmekte olan ülkelerin borç yükü oranlarının, toplam ihracat

gelirleri'nin %3'ü oranında sabitlendiği vurgulanmaktadır. Yine bu ülkelerin dış borç servis ödemeleri'nin toplam ihracat gelirlerine olan oranları'nın 2000 yılında %12 seviyesinde olduğunu vurgulamakta yarar vardır (Millenium Goals, 2014: 48-51).

Elbette bu oranlarının düşmesinin, ülkelerin kredibilitelerini arttırdığı buna karşın ekonomik krizlere karşı kırılganlıklarını azalttığı noktasında bir mutabak olduğu görülmektedir. Bu anlamda, bu ülkelerdeki vergiye gönüllü uyum sürecinin, bahsedilen iyileşmelerle aynı yönde bir gelişme kaydedeceği söylenebilir.

Nihayet, gelişmekte olan ülkelerin gelişmiş ülkelere resmi kalkınma yardımları bağlamında aldığı fonların 2013 yılında bir rekora imza atarak 134,8 Milyar USD'ye ulaştığı görülmektedir. 2013 yılında bu yardımların bir önceki yıla göre Türkiye için net %30, Rusya ve Estonya için ise net %20 artış göstermiştir (a.g.e.).

Bu durumu şöyle yorumlayabiliriz; artan kalkınma yardımları ve düşen borç yükü servis oranları gelişmekte olan ülkelerin bütçeleri üzerinde olumlu etkiler yaratmış olabilir. Bu süreçte, kamuoyu ile simetrik bilgi paylaşımı, bireylerin vergiye gönüllü uyum konusunda daha çabuk ikna olmaları sürecini hızlandırabilir.

Çalışmamızın bu aşamasında, gönüllü uyum sürecinin risk yönetimi işleyiş modelinin aşamaları ile ülkemizin olası bir vergiye gönüllü uyum sürecini ilişkilendirmeye çalışmak, hem çalışmanın amacına ulaşması hemde daha güçlü bulguların elde edilmesi olasılığını arttıracaktır kanısındayız.

4. Risk Yönetimi İşleyiş Modeli Çerçevesinde Gönüllü Uyum Sürecinin Geliştirilmesi

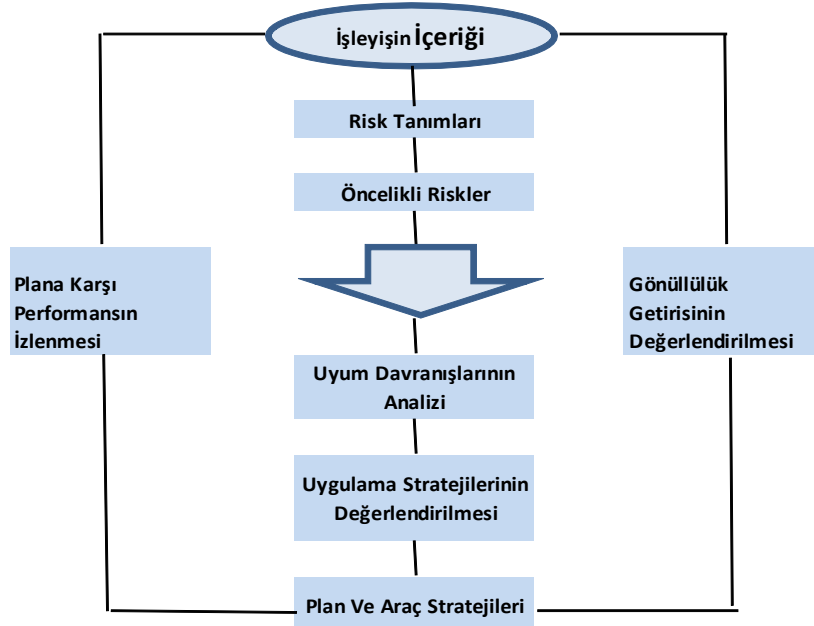
İlk olarak, bir standart risk işleyiş modelinin (bkz.Şekil-1) öncelikli risklerin belirlenmesi ve tanımlanmasına karşı, gönüllülük getirisinin değerlendirilmesi ve uyum sürecinin performansı üzerine yoğunlaşmış olduğunu belirtmeliyiz.

Bu noktada, gönüllü uyum sürecini, bir gönüllü uyum süreci programının geliştirilmesi aracılığıyla ifade etmeye çalıştığımızda, aşağıda belirteceğimiz aşamalar dahilinde bir sıralama söz konusu olmaktadır;

- 1.aşama:** Uyum getirilerinin değerlendirilmesi,
- 2.aşama:** İçeriğin anlaşılması ve işletilmesi,
- 3.aşama:** Risklerin tanımlanması,
- 4.aşama:** Risklerin değerlendirilmesi ve önceliklendirilmesi,
- 5.aşama:** Uyum davranışlarının analizi,
- 6.aşama:** Davranış stratejilerinin belirlenmesi,
- 7.aşama:** Sürecin dokümantasyonu,

8.aşama: Performansın izlenmesi ve getirilerin değerlendirilmesi (IMF,2010:4-14). Şimdi bu aşamaları teker teker açıklamaya çalışırken, Türkiye'de yaşanan gelişmelerle bu aşamaları ilişkilendirmeye çalışacağız.

Şekil -1 Risk Yönetimi İşleyiş Modeli



Kaynak: IMF, Gelir İdaresi Raporu'ndan (2010:s.5) yararlanılarak oluşturulmuştur.

4.1.Uyum Getirilerinin Değerlendirilmesi:

Bir uyum planı yüksek düzeyde bir iş planıdır ve tüm plan değerlendirmelerinde olduğu gibi, bir önceki planın etkinliği ile değerlendirilir. Etkinlikten kastedilen şey, planda beklenen getirilerin boyutuyla gerçekleştirmeler arasındaki farkın ölçülmesidir. Farkın negatif anlamda genişlemesi; uygun olmayan stratejilerin veya zayıf hizmet faaliyetlerinin neticesi olarak görülür ve her yeni planda iyileştirmelerle bu fark giderilmeye çalışılacaktır.

Bu anlamda gönüllü uyumun getirilerinin değerlendirilmesi, ülkemiz gibi toplam nüfusu 79 milyona yaklaşmış görünen bir ülke için, çok daha büyük önem taşımaktadır. Ayrıca, bu nüfus birikimi 1950'den sonra, kırdan kente doğru göç etmiş, kentte ve kırdan yaşayan nüfusun toplam nüfusa oranları 63 yılda sırasıyla %25'den %75'e çıkmış ve %75'den %20'ye düşmüştür. Türkiye nüfusunun %20'si doğduğu ilin dışında yaşamaktadır

(<https://biruni.tuik.gov.tr/gosterge/?locale=tr>).

Kente göç eden bireylerin daha fazla kamu harcaması talep edeceğinden hareketle, kamusal finansmanda en önemli kalem olan vergilerin tahsilatında gönüllü uyumun önemi yadsınamaz. Ayrıca kaynak dağılımı konusunda, gönüllü uyumun artmasıyla nimet-külfet ilişkisinin daha doğru kurulabileceği noktasında gelişmeler yaşanabileceği değerlendirilebilir.

Bu değerlendirme, ülkemiz açısından kentleşme sürecinin tamamlandığı ve 'kentli' bir toplum yapısına ulaştığımız anlamına gelmemektedir. Günümüzde bir geçiş sürecinin içinde olduğumuz görülmektedir. 'Kentlileşme aşaması'na varılamamış olmasında önemli bir etken, kentli toplumun daha nitelikli insan gücü ihtiyaçlarına cevap verecek biçimde eğitim alınması gerektiğinin toplum tarafından algılanmış, ancak yeterince uygulamaya geçirilememiş olması ihtimalidir. Bu sebeple insanlar kentsel istihdam şekillerine ulaşma noktasında yetersiz kalmaktadırlar. Bir diğer etken, kentsel istihdamın ülke düzeyinde yaygınlaştırılmamış olması olarak ortaya konabilir. Büyük kentler ve turizm yöreleri ile sınırlı kalan çağdaş, ileri, teknoloji donanımlı kentsel istihdam biçimleri, ülkenin her bölgesinde gelişmenin aynı hızda olmasını ve toplumun buna uyum sağlamasını önlemektedir. Bu noktadan hareketle, gönüllü uyumun en önemli getirisinin kentlerde yaşayan bireylere yansıtacağı belirtilmelidir. Bu yansımının etkisi, istihdam yapısıyla orantılı olarak, sektörel olarak da ekonomiye olumlu etkide bulunabilecektir.

Tablo-1 Faal Mükellef Sayıları (2016 Temmuz ayı itibarıyla) (Bin Kişi)

Gelir Vergisi	1.816
Gelir Stopaj Vergisi	2.589
G.M.S.İ.	1.822
Basit Usulde Vergilendirilen Gelir Vergisi	760
Kurumlar Vergisi	716
Katma Değer Vergisi	2.479
TOPLAM	10.182

Kaynak: Gelir İdaresi Başkanlığı Uygulama ve Veri Yönetimi D.Bşk., Çeşitli İstatistikler.

Uyum getirilerinin değerlendirilmesi noktasında en önemli göstergelerden biri kuşkusuz verginin tabana yayılması konusudur. Vergi tabanını genişletmek her çağdaş vergi yapısının temel amaçlarından biri olmuştur. Bu anlamda, ülkemiz açısından toplam faal mükellef sayılarının baktığımızda (bkz. Tablo-1) 79 milyona yakın bir nüfusun ancak 10

milyonluk bir kesiminin faal olarak vergi mükellefi olduğunu görmekteyiz. Bu durum vergiye gönüllü uyum programının bizim gibi ülkeler için, neden elzem bir uygulama olduğunu ifade eden, önemli bir göstergedir.

4.2.İçeriğin Anlatılması ve İşletilmesi:

Gelir idarelerinin geniş anlamda amaçları bağlamında, uyum risklerinin ve bunlarla ilgili cevapların belirlenmiş olması şarttır. Bunun ötesinde, kritik bir nokta da organizasyonların stratejik planlamalarında misyon,vizyon ve değerlerini açık bir şekilde paylaşmalarıdır. Bunun toplum tarafından algılanması ve paylaşarak sinerji oluşturulması, eğitim düzeyi ile yakın ilişki içindedir.

Bu noktada, ülkemizde eğitim düzeyi son 20 yılda önemli aşama kaydetmiş olmasına rağmen, varılan nokta tatminkar olmaktan uzak görünmektedir. Örneğin lise ve yüksek öğrenim mezuniyet oranları 2 katına çıkmış olmakla birlikte, oranlar çağdaş gelişmeleri yakalamak ve gelişmiş ülke standartlarına yaklaşmak için yetersizdir. Eğitim düzeyi, sosyal değişimi destekleyecek ve hızlandıracak güçten yoksun görünmektedir.

Gelişmiş ülkelerle karşılaştırmak bağlamında bir değerlendirme yapmak gerekirse; OECD tarafından üç farklı ülke için üç farklı senaryo uygulanarak yapılan çalışma neticesinden, eğitim ile gelir seviyesindeki artış arasında ilişkiyi Tablo-2 aracılığıyla gözlemek mümkündür.

Tablo-2'nin incelenmesinden de anlaşılacağı gibi, eğitim harcamalarında yapılacak olan yüzde 2'lik bir artış, 40 yıllık süreçte kişi başına ortalama gelirin Fransa'da 2 kat, İngiltere'de 2.2 kat ve ABD'de ise 2.5 kat daha fazla artmasına sebep olacaktır. Ancak 2008 yılında yaşanan ekonomik krizin etkileri bu sektörde daha fazla hissedilmiş görünmektedir. 2010-2012 yılları arasında GSYİH'da yaşanan dramatik düşüşler, eğitim harcamalarının kamu harcamalarına olan oranında 1/3 oranında düşüşe neden olmuştur (OECD Multilingual Summaries, 2015:1-3).

Tablo-2: Eğitim-Gelir Seviyesi İlişkisi

ÜLKELER	FRANSA	İNGİLTERE	A.B.D.
SENARYO I	1000016000	1000015000	20000-26000
SENARYO II	1000022000	1000021000	20000-35000
SENARYO III	1000019000	1000016000	20000-27000

Kaynak: The Appraisal of Investments in Educational Facilities, OECD, 2000:57.

2012 yılı itibarıyla OECD ülkelerinde yüksek öğretim harcamalarının GSYİH'ya olan yüzdelik oranlarına baktığımızda (bkz.Tablo-3); Endonezya'nın %0.80, İtalya'nın %0.90 olan oranına karşın, Türkiye'nin

Belçika, Çek Cumhuriyeti, Fransa, Rusya ve Letonya ile aynı basamakta %1.40'lık bir oranı yüksek öğretime ayırdığı gözlenmektedir (OECD Data,2016).

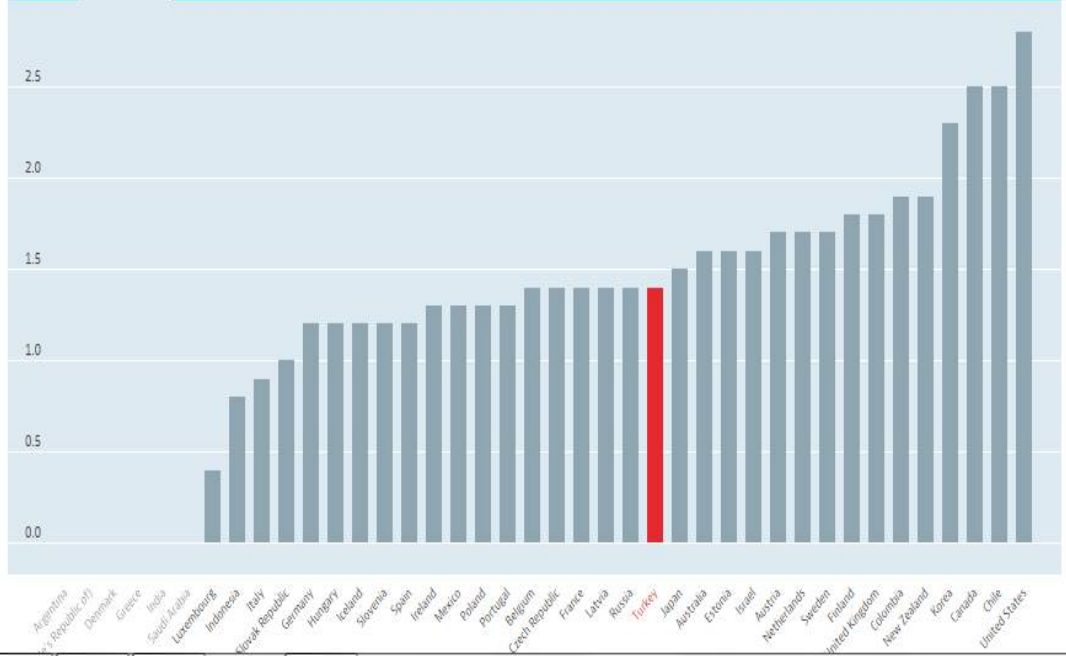
25-64 yaş arası işgücünün ortalama yüzde 31'lik kısmı ilköğretim ve daha düşük seviyede eğitime sahip iken bu oran ülkemiz için yüzde 73'dür. OECD ülkelerinde 25-64 yaş arası işgücünün ortalama yüzde 42'si ortaöğretim seviyesinde eğitime sahip iken bu oran ülkemiz için yüzde 16'dır. Yükseköğretim seviyesinde eğitim almış işgücü OECD ülkelerinin yüzde 24'ü iken, Türkiye için ise yükseköğretim seviyesinde eğitim almış işgücü 25-64 yaş arası toplam işgücünün sadece yüzde 11'idir (Türkmen,2002:27).

Diğer taraftan, Tepav tarafından yapılan bir çalışmayı esas alarak Özenç ve Memiş (2012) tarafından belirtilen bazı noktalar dikkat çekicidir. Buna göre; Türkiye'de son yıllarda eğitim sisteminde ve eğitime erişimde iyileştirmeye yönelik çalışmalar hız kazanmıştır. 1997-1998 öğretim yılında 8 yıllık zorunlu eğitime geçiş ile birlikte hızlanan eğitime erişimi arttırmaya yönelik çalışma ve kampanyalar okullaşma oranlarında önemli iyileşmeler sağlamıştır. 1997-1998 öğretim yılında ilköğretimde yüzde 84,7 olan okullaşma oranı 2010-2011 öğretim yılında yüzde 98,4'e ulaşmıştır.

Kız-erkek ayrımında bakıldığında ise kız öğrencilerin okullaşma oranında sağlanan iyileşmenin de dikkat çekici olduğu görülmektedir. 1997-1998 öğretim yılında ilköğretimde kızların okullaşma oranı yüzde 78,9 iken 2010-2011 öğretim yılında yüzde 98,2'ye ulaşmıştır.3 Ortaöğretim okullaşma oranlarında da önemli iyileşmeler sağlanmış olsa da henüz istenen seviyeye ulaşamamıştır. 1997-1998 öğretim yılında ortaöğretimde yüzde 37,9 olan okullaşma oranı 2010-2011 öğretim yılında yüzde 69,3 seviyesinde bulunmaktadır.

Eğitimde erişime yönelik yapılan çalışmaların yanı sıra verilen eğitimin içeriğine yönelik değişimlere de gidilmiştir. Müfredatlar ve kitaplar değiştirilmiş, ders anlatma sistemine yönelik çalışmalar yapılmıştır. Mevcut öğretmenlere verilen hizmet içi eğitimler ile yeni sistem uygulamaya girmiştir. Eğitimde kaliteye ilişkin göstergelerden biri olan derslik başına öğrenci sayısı ise, OECD ülkeleri ile karşılaştırmalı olarak değerlendirildiğinde, istenilen seviyeye ulaşamamıştır. İlköğretimde derslik başına düşen öğrenci sayısı 2010-2011 öğretim yılında 31'dir. Bu sayı OECD ortalaması ve AB-21 ortalamasının oldukça üstündedir. İlköğretimde derslik başına düşen öğrenci sayısında OECD ortalaması 21 iken AB-21 ortalaması 19,8'dir.4 Ortaöğretimde ise derslik başına düşen öğrenci sayısı Türkiye'de 34 iken OECD ortalaması 23,7 ve AB-21 ortalaması 21,9'dur (Özenç ve Memiş,2012:2).

Tablo-3: OECD Ülkelerinde Yüksek Öğretim Eğitim Harcamaları (2012) (% GSYİH)



Kaynak: OECD (2016), Eğitim Harcamaları (gösterge) doi: 10.1787/ca274bac-en.

Bütün bu veriler ışığında, diğer hedeflerle birlikte gönüllü uyum programının içeriğinin anlaşılması ve işletilmesi anlamında da eğitime ayırmamız gereken kaynağın artırılması gerektiği görülmektedir. Bu noktada, bunu gerçekleştirmeden uygulanacak programların (gönüllü uyum programı vb. gibi) başarı şansının düşeceği ve ayrılan kaynakların verimliliğinin azalacağı unutulmamalıdır.

4.3.Risklerin Tanımlanması

Risklerin tanımlanması, uyum programlarında toplam gelir sisteminin karşılaşılabileceği potansiyel risklerin tanımlanması anlamına gelmektedir. Bu yaklaşım, mükelleflerin ortak karakteristikler ve potansiyel riskler bağlamında daha yönetilebilir gruplara ayrılması ile mümkündür.

Mükelleflerin olabildiğince alt kategorizasyonlara inilerek ortak yönlerinin belirlenmesi mekan, büyüklük, yaş, faaliyet türü ve sektörün özellikleri gibi değişkenler yoluyla yapılabilmektedir (IMF,2010:5-6).

Bu noktada, olabildiğince farklı kaynaktan toplanacak bilgilerle mükellef gruplarının risk tanımlanmasının yapılması önem taşımaktadır. Bunun için, vergi beyannamelerini, finansal raporları, mükellef bilgilerini

kullanmak mümkündür.

Bunun yanısıra; yapılan denetimlerden elde edilen bilgilerden - sözlü veya yazılı mükellef şikayetlerinden - benzer vergi yapıları olan diğer ülkelerin deneyimlerinin izlenmesinden - gümrük, sosyal güvenlik kurumları ve düzenleyici denetleyici kurumlarla yapılacak işbirliğinden - bankalar, menkul-gayri menkul yatırım ortaklıkları gibi mali yapılardan - sanayi sektöründe öne çıkmış profesyonel kişi ve kurumlardan - genel olarak toplumdan yararlanmak mümkün görünmektedir.

Örneğin, ülkemizde bu çerçevede 2015 Yılı Gelir Vergisi ve Kurumlar Vergisi beyanlarına göre Türkiye genelinde en fazla vergi beyan eden mükelleflerimiz, vergisel yükümlülüklerini gönüllü uyum çerçevesinde yerine getirerek ülke ekonomisinin kalkınmasına en fazla katkı sağlamış kişi ve kurumlar olarak sunulmakta ve bir şekilde onurlandırılmış olmaktadır.

Bu anlayış, bizzat vergi idaresi tarafından mükellef odaklı hizmet anlayışının gereği olarak, mükelleflerin vergiye gönüllü uyumunu artırmak ve vergi ile ilgili yükümlülüklerini kolayca yerine getirebilmelerini sağlamak için hizmet kalitesini sürekli olarak arttırmaya çalışmanın bir sonucu olarak algılanmaktadır (<http://www.gib.gov.tr/yaritim-ve-kaynaklar/istatistikler>).

Bahsedilen listeye yakından bakmak, konuyu detaylandırmak adına yararlı olabilir. Ülkemizde 2015 yılı "en çok vergi ödeyen gelir ve kurumlar vergisi mükellef listesi"ne baktığımızda;

1.Gelir vergisinde ilk beş (5) sırada, menkul kıymet yatırım ortaklığı ve menkul kıymet aracılık faaliyetlerinin öne çıktığı söylenebilir.

2.Daha sonraki sıralamada, "kendine ait kiralanan gayrimenkullerin kiraya verilmesi veya leasing" faaliyetlerinin yer aldığı görülmektedir.

3.İlk otuz (30) sırada, sadece bir (1) tane "bağımsız müzisyen, ses sanatçısı, konuşmacı, sunucu ve benzerilerin faaliyet geliri" elde eden bulunduğu altı çizilmelidir (http://www.gib.gov.tr/sites/default/files/fileadmin/user_upload/VI/2015_GelirVergisi.htm).

4.Kurumlar vergisinde ise, ilk sırada Merkez Bankası yer alırken, ilk 10 (on) sırada üç tanesi kamu bankası olmak üzere 6 (altı) banka faaliyetlerinin (katılım bankaları mevduat bankaları, kredi birlikleri, vb.dahil, merkez bankası ve yatırım bankaları hariç) yer alması dikkat çekicidir.

5.İlk 10 sıradaki diğer üç kurum ise, sırasıyla Turkcell İletişim Hizmetleri A.Ş., Devlet Hava Meydanları İşletmesi Gnl.Mdl.ve Türkiye Elektrik İletişim A.Ş. olarak sıralanmaktadır.

6. İlk 20 faaliyet türleri sıralamasında banka faaliyetlerinin öne çıktığı görülmektedir. Bunu sırasıyla, diğer telekomünikasyon, havaalanı işletmeciliği, elektrik enerjisinin iletimi, metal tuzların ve inorganik

kimyasal imalatı, dış giyim perakende satış imalatı, ham çelik üretimi, gıda içecek ve tütün ağırlıklı perakende ticaret, bileşim ve saflık konularında teknik test ve analiz faaliyetleri sektörleri izlemektedir (http://www.gib.gov.tr/sites/default/files/fileadmin/user_upload/VI/2015_KurumlarVergisi).

Yukarıda yer alan başlıklar kapsamında, ülkemizde yapılacak risk tanımlama faaliyetlerinin çerçevesi çizilebilir. Ancak bu göstergeler yetersiz kalabilir. Bunların mutlaka alternatif kanallardan alınacak bilgi ve belgelerle detaylandırılarak, çok daha detaylı hale getirilmesi gerekmektedir.

4.4.Risklerin Değerlendirilmesi Ve Öncellenmesi

Var olan risklerin tümünün sınırlı işletim bütçesi ile değerlendirilmesi olası gözükmemektedir. Bu nedenle, bu riskler arasında bir öncelik değerlendirmesi yapmak gerekmektedir. Burada temel alınacak ölçüt; gelir idaresi tarafından elde edilen gelirin sektörel dağılımı dikkate alındığında, vergiye gönüllü uyum açısından yetersiz olan alanların seçilmesi olabilir. Bu noktada, çıkarılacak risk haritası ile karşılaştırmalı olarak hangi derecede gönüllü uyumun gerçekleşeceği hesaplanmalıdır (bkz.tablo-4).

Yukarıdaki tabloda sonuç/olasılık setleri karşılaştırılarak, gönüllü uyumun gerçekleşme olasılığı ile, elde edilecek sonuçlar (gelirler) arasında bir ilişki matrisi oluşturulmuştur. Sağ alt köşede gördüğümüz üzere; gelir elde etme olasılığı neredeyse kesin olan bir sektör ve/veya alanda önemsiz kabul edilen bir sonuç (gelir elde etme anlamında) ekstrem kabul edilmektedir. Yani, risk haritasında etkili (önemli) bir sonuç elde etme durumumuz söz konusu ise, bizim risk alanı olarak oraya doğru yönelmemiz yüksek bir olasılıktır. Başka bir deyişle, yukarıdaki matris kaynakları ve çalışma yoğunluğunu belirlemede bir gösterge olarak ortaya konmuştur.

Tablo-4: Sembolik Risk Derecelendirme Matrisi

Consequence/ Likelihood	Insignificant	Minor	Moderate	Major	Insignificant
Remote	Negligible	Negligible	Low	Low	Significant
Unlikely	Negligible	Low	Low	Significant	High
Possible	Negligible	Low	Significant	High	High
Likely	Low	Significant	High	High	Extreme
Almost Certain	Low	Significant	High	Extreme	Extreme

Kaynak: IMF,2010:7.

Türkiye'nin bu risk alanlarını belirlerken, kabul edilebilir ve dengeli bir risk yönetimi çabasını göstermesi gerekmektedir. Vergi tabanı'nın genişletilmesi, olası gelir beklentisinin yüksek olduğu sektör, meslek, vergiyi doğuran olay gibi değişkenlerin analizi ve vergi erozyonu gibi sorunlardan uzak durmak arasında yapılacak değerlendirme ve çalışmalar başarı oranını belirleyecektir. Nihayet, bu süreçte 'vergi harcaması' olarak adlandırılan istisna, muafiyet ve vergi afları ile ilgili kapsam süreci iyi yönetilmeli, olumsuz sonuçlara yol açacak uygulamalardan uzak durulmalıdır.

4.5.Uyum davranışlarının analizi

Uyum davranışları analizi süreci, bizim çalışmamız açısından da belirleyici olan bazı dinamikleri gündeme taşımaktadır. Sosyal kimlik ve kategorizasyon süreçleri uyum davranışlarını etkileyen önemli bir değişken olarak karşımıza çıkmaktadır. Bize göre, uyumu geciktirecek veya uyumsuzluğu arttıracak davranış kalıplarının temeli bu kimlik ve/veya aidiyet süreci ile ilgili görünmektedir. Mükelleflerin homojen bir yapı olmadığı ve durumlarının zaman içerisinde değişebileceği kabul edilen bir durumdur. Daha önemlisi, gelir idarelerinin bu farklı uyum davranışlarını etkileyen faktörleri belirleyip, bunları değerlendirerek sürece müdahale etmesidir. Bizi bu çalışmaya sevk eden güdü, bu faktörlerin belirlenmesinde bir yol haritası belirleme gayreti olmuştur.

Bununla ilişkili olarak geliştirilen bir model, Avustralya Ulusal Üniversitesi'nin Avustralya Vergilendirme Kurumu ile ortaklaşa yaptığı çalışma sonucu ortaya konulmuştur. Buna göre, mükellef davranışlarını etkileyen faktörler beş ana kaynaktan beslenmektedir. Bunlar; meslek(işkolu), sanayi, ekonomi, sosyolojik ve psikolojik faktörler olarak sıralanabilir (IMF,2010:8-9)

Bu noktada, Avustralya'da yapılan çalışma, uyuma yönelik olarak mükelleflerin istekleri ile uyum stratejisinin (hangi kurum tarafından kullanılacaksa) bu süreci yönetmede kullanacağı enstrümanların ve uyum maliyetinin karşılıklı ilişkisine dayanmaktadır.

Yani, mükellef uyum konusunda henüz karar ver(e)memişse, strateji şu şekilde gelişmektedir: İlk durum, yasadan kaynaklanan gücün veya yeni yasal düzenlemelerin olabildiğince etkili bir şekilde kullanılması ve bu anlamda uyum maliyetlerinin (yasal düzenleme gecikmelerini de analize dahil ederek) düzeyinin de en yüksek seviyede olacağı durumdur. İkinci durum, maliyeti bir önceki duruma göre azaltan, algılarla oynayarak caydırıcılığı öne çıkarmak olarak belirtilebilir. Burada uyum stratejisi, uyumsuzluğun nedenleri üzerine yoğunlaşarak, mükellefleri bundan vazgeçirerek uyum sürecine doğru hareketlenmeleri anlamına gelmektedir. Üçüncü durum, beklenildiği gibi uyum maliyetini aşağıya doğru çekmeye

devam eden ve uyum sürecine hizmet eden faktörlerin devreye sokulmasıdır. Bu yöntemler hem ülkeden ülkeye göre değişmekte, hemde toplumun farklı kesimlerinde farklı davranışlarla ortaya çıkabilmektedir.

Nihayet son aşama sürecin kolaylaştığı, baskı unsurlarının en aza indirildiği ve maliyetin minimum olduğu bir duruma işaret etmektedir. Vergiye gönüllü uyum davranışları açısından, en istenen konum olarak belirtilebilir (a.g.e.).

Ülkemizde uygulanacak böyle bir programın başarısı, yukarıda belirtilen aidiyet ve sosyal kategorizasyon süreçlerini analize dahil etmeye bağlı olarak artacaktır kanısındayız. Şöyleki; istihdamda son 30 yılda tarım istihdamından tarım dışı istihdam şekillerine önemli geçişler olmasına rağmen, ulaşılan sonuç modern toplumun istihdam yapısını yansıtmamaktadır. Tarım kesimi istihdam oranlarına baktığımızda, 1923 yılında %70'den 2015 yılında %20'lere kadar düştüğünü görmekteyiz.

Türk toplumunun, geçen 20 yıllık dönemde sosyal yapı değişimi yönünde önemli mesafeler almasına rağmen, hala çağdaş toplum aşamasına geçiş dönemindeki tarım toplumu özelliklerinin önemli bir kısmını korumakta olduğu, bu geçiş döneminin ülkenin çeşitli kesimleri arasında birbirinden çok farklı düzeylerde bulunduğu izlenmektedir (Yücel;1994,40-44).

Bu kadar tarım sektörü istihdam oranı sanayi ve hizmetler sektörüne kaydığına göre, yapılacak uyum çalışmalarında, özellikle kentli nüfusun sanayi ve hizmet sektörlerindeki mükelleflerin hedef kesim olarak belirlenmesi doğru bir adım olarak görünmektedir. Çünkü istihdamın ve orantılı olarak (katma değer yaratan üretim biçimlerine ulaşılamaması nedeniyle) üretimin gerilediği tarım sektörüne ve kırsala yoğunlaşmak uyum sürecinin başarısı ve maliyetleri açısından sıkıntılı görünmektedir.

Yine, hanehalkı büyüklüğü son 50 yılda % 24.3 azalarak ortalama 5.7 kişiden 3.9 kişiye düşmüştür. Kente göç olgusunun ve çekirdek aileye geçişin rol oynadığı bu kategorik yapılanmada bölgelerarası farklılıklar da görülmektedir. Örneğin; gelişmiş iller ve batı bölgelerinde hanehalkı büyüklüğü ortalama 4 kişi iken, doğuya gidildikçe 10 + kişiye çıktığı görülmektedir. 2013 yılı verilerine baktığımızda ise (bkz.Tablo-5) tek kişili, tek ebeveynli ve çocuksuz çiftlerden oluşan hanehalkının toplamının %33'lere ulaştığı görülmektedir. Boşanmalar son yıllarda artmış olmasına rağmen, ortalama olarak AB ülkeleri ortalamasının gerisindedir.

Diğer taraftan, toplumda itibarlı olmayı sağlayan en önemli nedenin düzgün aile yaşamı olduğunu ifade edenlerin oranı 2013 yılında %45,6 düzeyinde iken, 2014 yılında %42,9'a düşmüştür. Düzgün aile yaşamını toplumda itibarlı olmayı sağlayan en önemli unsur olarak görenlerin oranı

yaş grubu yükseldikçe artmaktadır. Mesela; bu unsuru en fazla önemseyen yaş grubu %50,2 ile 65 ve daha üzeri yaş grubu iken, bu oranın en düşük olduğu yaş grubu %37,8 ile 25-34 yaş grubunda olduğu görülmektedir (<http://www.tuik.gov.tr/PreHaberBultenleri.do?id=18624>).

Ancak, yalnız yaşayan veya toplumda düzgün aile yaşamına sahip olmadığı düşünülen bireylerin, mali davranışlarının olumsuz olduğuna dair -*vergiye gönüllü uyum anlamında*- güçlü bir kanıtın olmadığı belirtilmelidir. Bu durum, kategorik olarak toplumsal itibarın öne çıkarıldığı bir uyum programında, bu konuda toplumda sorunlu olan kesimlerin yasal düzenlemelerle zorlanması hem maliyeti arttıran hemde uyum stratejisinde belki de daha avantajlı olduğumuz bir grubu dışlamak anlamına gelebilir. Burada, bu tip toplumsal değerlerin gönüllü uyum konusunda sorun olabileceği ve algı çalışmaları ile bu düşüncelerden kaçınmak ve/veya değiştirmek anlamında bir uğraşın da olması gerektiği görülmektedir.

Tablo-5: Hanehalkı tipleri, 2012-2013

Hanehalkı tipleri	Yıl (%)	
	2012	2013
Toplam	100,0	100,0
Tek kişilik hanehalkları	8,6	8,9
Tek ebeveynli hanehalkları	8,1	8,2
Çocuklu çiftlerden oluşan hanehalkı	54,0	53,6
Çocuksuz çiftlerden oluşan hanehalkı	15,8	16,2
Üç kuşağı içeren hanehalkı	13,5	13,1

Kaynak: TÜİK, Gelir ve Yaşam Koşulları Araştırması, 2012-2013

Bu noktada, bir diğer göstergelerle analize devam edebiliriz. Gelişmenin birbirinden ayrılamayan en önemli 4 göstergesi; **kentleşme, eğitim, sanayi istihdamı ve modern kentsel hizmet sektörleridir**. İstihdam baz alınarak iller çapında bir karşılaştırma yapıldığında, mekan bazında gelişmişlik durumunun öne çıktığı görülmektedir. Türkiye'de mevcut illerin ancak 11 tanesinde (%13.7) bu göstergeler itibariyle gelişmiş ülkeler standartlarına yaklaşan yapılanma gözlenmektedir. Uyum süreciyle ilgili olarak, mükelleflerin ve genel olarak tüm vatandaşların katılımı ve en azından farkındalığı için, mekan bazında gelişmişlik göstergesine daha fazla yoğunlaşmak durumundayız. Bu anlamda, gelişmişlik düzeyine ulaşabilecek kentlerin belirlenmesi ve burada hangi sektörel ve ekonomik gelişmelerin yaşanabileceği konusu önemlidir. Bu yapılanmada ilgili kentlerdeki aidiyeti oluşturan unsurların analiz edilmesi önemlidir. Çünkü hemşehrilik, göç edilen bölgedeki aidiyetler ve hatta dahil olunan grup, cemaat (sosyal

anlamda) gibi unsurlar uyum konusunda atılacak adımlarda hızlandırıcı rol oynayacaktır. Zaman ve mekan boyutundaki gelişme ve değişmelerle bunlar arasındaki farklar kadar önemli bir başka sosyal değişme göstergesi, cinsiyetler arası sosyal farklılıklarının giderilip giderilemediği sorunudur. Türkiye'de kadının rolünü betimleyen rakamsal verilere bakıldığında, dünyadaki cinsiyetler arası farklılıkların azaltılması yönünde politikalar ve faaliyetler doğrultusunda, Türkiye'de de kadınlar lehine bazı gelişmeler kaydedildiği, fakat bunun toplumun bütününe yaygınlaştırılması (kadın cinayetleri vb. gibi) ve öneminin kavranması anlamında yeterli olmadığı belirtilmelidir.

Gerek eğitim, gerekse istihdamla ilgili göstergeler itibarıyla, kentte yaşayan kadının eğitim düzeyinin daha hızlı gelişme gösterdiği, kırdaki kadınların eğitim seviyelerinin ilköğretim düzeyini geçemediğini, tarım dışı sektörlerde istihdamın daha fazla erkeklere yöneldiğini, ancak bu tür istihdam içinde kentli kadının yükselen eğitim seviyesinin de etkisiyle artan oranda işgücü piyasasına girdiği, tarımda istihdamında ise erkek istihdam oranının azalmasına karşılık kadın istihdam oranının arttığı gözlenmektedir.

Türkiye'de mevcut yapıda, kadınlar lehine gelişmelerin kentsel alanlarda daha fazla ilerleme kaydedebileceğini, tarımdaki geleneksel yapının kadının rolünün gelişmesi aleyhine çalıştığını ifade etmek gerekmektedir. Süreç, ancak kentleşme - eğitim artışı - tarım dışı istihdama giriş üçgeninde gelişme gösterebilmektedir. Bu durumu, uluslararası bir göstergeyle destekleme imkanımız olabilir.

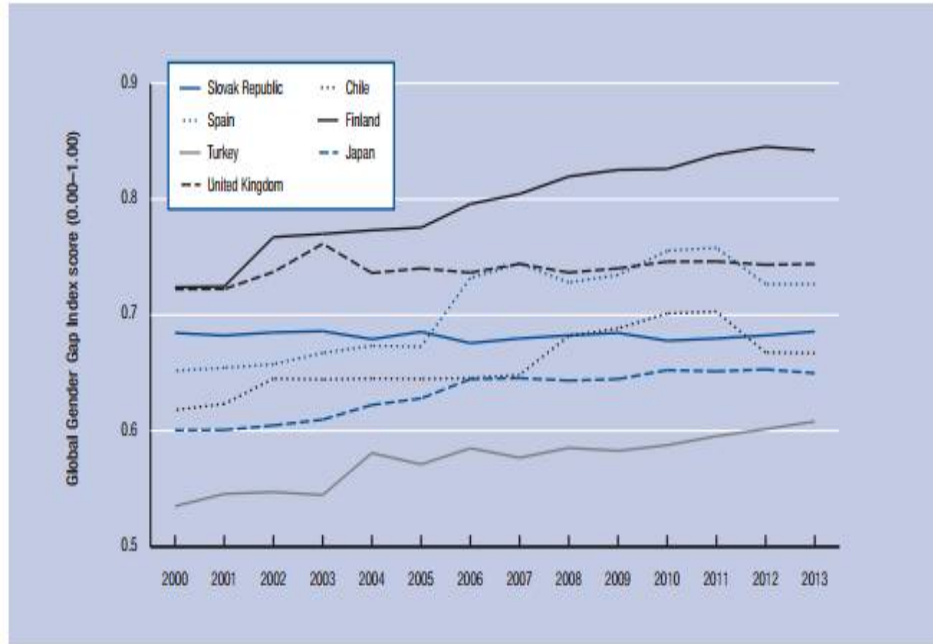
İlk olarak 2006 yılında Dünya Ekonomik Forumu tarafından oluşturulan ve "Cinsiyet Ayrımcılığı Endeksi" olarak adlandırılan bir gösterge mevcuttur. Buna göre; ekonomik, politik, eğitim ve sağlık kriterleri bağlamında cinsiyetlerin bu göstergelere ulaşma ve yararlanmaları esas alınarak oluşturulan ve sıfır ile bir arasında değer verilen (1 en yüksek) bir gösterge mevcuttur (bkz.Tablo-6). Tabloyu değerlendirdiğimizde; Türkiye'nin seçilmiş ülkeler arasında son yıllardaki performansı ile 0,6 değerine yaklaştığı ancak bu oranın yukarıda belirtilen göstergelere ulaşma ve yararlanma bağlamında yeterli olmadığı görülmektedir.

Bu veriler ışığında, Türkiye'de uyum davranışları analizinde kadınların rolünü ayrı bir yere koymamız gerektiği ortadadır. Gerek kadınların vergiye gönüllü uyum konusunda erkeklere göre daha fazla istekli ve duyarlı oldukları, kendilerini ve ailelerini güvende hissetme noktasında uyumu hızlandıracak ve algılama maliyetlerini minimuma indirecek avantajları olduğunu vurgulamakta fayda vardır (Sakinç ve Cura,2012:56-57). Ayrıca ülkemizde ve benzeri ülkelerde kadınların toplumsal rollerini iyileştirme anlamında daha istekli oldukları gerçeği, sürecin hızlandırılması

anlamında olumlu işaretler vermektedir.

Nihayet, son bir davranış analizi "**Çocuk İstihdamı**"yla ilgili yapılabilir. 12-14 yaş grubu çocukların çalışma oranında artış gözlenmektedir. Normal olarak öğrenim yaşı olması gereken bu yaş grubunun 1/3'ünün tarımda ve tarım dışı sektörlerde istihdam ediliyor olması, hem temel hak ve özgürlükler, hem de eğitim ihtiyaçları açısından tartışılması gereken bir sosyal sorunu gündeme getirmektedir.

Tablo-6: Küresel Cinsiyet Ayrımcılığı Endeksi* (Seçilmiş Ülkeler) (2013)



Kaynak: World Economic Forum, The Global Gender Gap Report, 2013:41.

*Küresel cinsiyet ayrımcılığı endeksi Harvard ve Kaliforniya Berkeley üniversiteleri'nin ortak çalışmaları sonucu oluşturulmuştur.

Uyum davranışları açısından geleceğimizi temsil eden yapının, bırakın yukarıdaki olumsuzlukları, tam tersine özendirilerek ve teşvik edilerek sürece dahil edilmesi gerekmektedir. Aksi davranışların, uyum konusunda geleceğimizi riske ettiği düşünüldüğünde, yasal zorunluluklar ve düzenlemelerin bu davranışı gösteren kesimlere doğru yönlendirilmesi büyük önem taşımaktadır. Hatta, sürecin maliyetlerine katlanma anlamında, mükelleflerin daha çabuk ikna edilmeleri dahi söz konusu olabilir.

4.6.Davranış stratejilerinin belirlenmesi:

Davranış stratejilerinin geliştirilmesinde gözönünde tutulması gereken faktörler (bkz.tablo-7), IMF tarafından geliştirilen ve farklı ülkelerin uygulamalarına ışık tutacak doğru soruların yer aldığı önemli bir gösterge niteliğindedir. Burada asıl olan, gelir idaresinin kaynak dağılımında etkinliği gözeterek, öncelikli risklerin etkilerini azaltmak anlamında bir stratejiyle davranmasıdır. Bu aynı zamanda, beklenen getirilerin tanımlanması ve etkinliğin nasıl değerlendirileceği konularını da içermektedir. Öte yandan, davranış stratejileri bütünlükçü bir yaklaşımı gerektirmektedir. Hizmetlerin geliştirilmesi adına alınan inisiyatifler, uyum maliyetlerinin azaltılması ve uyum konusunda netleşmeler gibi hususlar, idarenin bölümlerinin fonksiyonlarından bağımsız bir gelişme gösteremezler. Gelir idaresinin davranış stratejilerini belirleme noktasında, farklı birimler arasında uyumlu bir çalışmaya ihtiyaç duyacağı muhakkaktır (IMF,2010:11).

Ülkemiz açısından yapılacak çalışmalarda, aşağıda belirtilen sorulara verilecek cevaplar doğrultusunda bir strateji belirlemenin önemi vardır. Örneğin, ülkemiz açısından yapılacak uyumsuz davranışların altında yatan nedenler konusundaki bir çalışmada, sosyal kategorizasyon ve aidiyet konularının analize dahil edilmesi gerektiği burada tekrar vurgulanmalıdır.

4.7.Sürecin dokümantasyonu:

Elbette tüm bu sürecin dokümantasyonu önem taşıyan bir diğer husustur. Bu anlamda kayıtların neleri içermesi gerektiği şu şekilde sıralanabilir:

- a. müdahale edilmiş olan tanımlanmış ve önceliği sıralanmış tüm riskler,
- b. planlanmış müdahalelerin doğası ve zamanlaması,
- c. özellikli faaliyetler için tahsis edilmiş kaynaklar,
- d. her stratejik dağıtım için hesapverebilir yetkili veya bölüm,
- e. etkinlik göstergeleri,
- f. kalite göstergeleri,
- g. etkenlik göstergeleri,
- h. düzenlenmiş izleme ve değerlendirme aşamaları (IMF,2010:14).

Burada sürecin dokümantasyonu için hemen tüm ülkelerde benzer uygulamaların, şeffaflık ve hesap verilebilirlik noktasında ödün vermeden uygulanması uzun vadeli bir program dahilinde kaçınılmazdır. Bizim gibi ülkeler açısından, yukarıda sayılan hususlara iyi yönetim kavramını da dahil etmemiz kaynak kullanımı ve verimlilik adına daha doğru adımlar atılmasını sağlayabilir.

4.8.Performansın izlenmesi ve getirilerin değerlendirilmesi:

Güçlü bir yönetim, uyum programlarındaki uygulamaların izlenmesi ve değerlendirmesini kaçınılmaz kılmaktadır. Gelir idareleri'nde

karar verici merciler için, davranış stratejilerinin uygulama gelişimlerinin düzenli raporlanması (ena zından çeyrek dönemler için) ve izlenmesi önem taşımaktadır. Bu raporlar hem performans konularını (planlanan faaliyetlerin zamanında ve bütçe dahilinde uygulanması anlamında) hemde mutabakat konularını (yönetimin karşılaştığı yasal yükümlülüklerin değerlendirilmesi anlamında) kapsamaktadır.

Tablo-7: Davranış Stratejilerinin Geliştirilmesinde Gözönüne Tutulması Gereken Faktörler

Uyum Riskinin Tanımlanması ve Analizi

*Risk tam olarak nedir ve kimler bundan etkilenmektedir?

*Uyumsuz davranışların altında yatan nedenler nelerdir?

*Uygulanan yasa ve idari yapı, uyumsuzluk konusunda bir neden midir?

*Uyum yaklaşımlarının riskli grupları nasıl etkileyeceği ile ilgili yargılar nelerdir? (bu soru meslek(işkolu), sanayi, ekonomi, sosyolojik ve psikolojik faktörlerin bu grupları nasıl etkilediği anlamına gelmektedir).

*Bu yargılar, mükellefler ile onların kanuni temsilcileri arasındaki sözleşmeler için de geçerli midir?

Davranış Stratejisinin Plan ve Araçları

*Davranış stratejisinin beklenen getirileri açık bir şekilde ifade edilmiş ve başarı kriterleri tanımlanmış mıdır?

*Gelir idaresinin mevzuatı ve mevcut yasalar anlaşılabilir ve kabul görmüş müdür? Gelir idaresi kendi uygulama ve pozisyonu ile ilgili iletişim ve/veya aydınlatmaya ihtiyaç duymakta mıdır?

*Gelir idaresi, eğitim materyallerinin veya bilgi teknolojileri ve çevrimiçi hesaplama gibi araçların sunulması yoluyla, mükelleflerin uyum konusunda maliyetlerini azaltmış ve/veya hareket alanlarını genişletmiş midir?

*Gelir idaresi, uzlaşmaya çalışılan risk grubu kapsamında, ilgili mükellefleri nasıl belirlemekte ve yardım etmektedir? Gelir idaresi, bu kesimin işleriyle ilgili taleplerini, zamanında karşılamakta mıdır?

*Gelir idaresinin, belirli uyumsuzluk örnekleri üzerinden, olayların gerçek nedeni ile ilgili riskleri içselleştirme ve kavrama becerisi gelişmiş midir?

*Gelir idaresi çalışanları, etkili denetim ve uygulama faaliyetlerini yürütecek yetenek ve donanıma sahip midir?

*Davranış stratejisi olarak belirlenmemiş, ancak uyumsuzluk davranışları açısından önemli sayılabilecek bir olgu var mıdır?

*Davranış stratejisinin bir sonucu olarak, herhangi beklenmeyen bir sonuç var mıdır?

Davranış Stratejisinin Etkinliğinin Değerlendirilmesi

*Davranış stratejisinin etkisiyle ilgili olarak, sunulabilecek etkinlik göstergeleri nelerdir?

*Davranış stratejisi ile ilgili bilgi birikimimiz, gelecek planlarımızı ne şekilde etkileyecektir?

Kaynak: International Monetary Fund, 2010:10.

Raporlama sürecinin, özellikle potansiyel istisnaları kapsamı noktasında teşvik edilmesinin amacının, uğranılan zarar ve haksızlığın tazmin ve telafisi adına açılan davalar için zamanın optimize kullanılmasını kapsadığını, belirtmek gerekmektedir. Bu noktada performans getirilerinin, maliyetlerin değerlendirilmesini de kapsadığı unutulmamalıdır. Ayrıca, böyle bir programın uygulanması esnasında ortaya çıkacak olumsuz durumlar için ayrılacak kaynaklar önceden belirlenmelidir. Ayrıca programın kamuoyu ile paylaşımı noktasında verilerin ve getirilerin açık, anlaşılır ve izlenir olması, kamu vicdanı ve hakkaniyet açısından büyük önem taşımaktadır. Bu hususların denetim anlamında sisteminde sorunları olan (geçici veya kalıcı) ülkeler ve/veya idareler açısından önemi bir kat daha artar.

5. Sonuç

Bir ülkenin rejiminin demokratik bir anayasa ve mevcut düzenlemelerle yapısal çerçevesini çizmek ve hukuki güvenceleri sağlamak önemli bir aşama olmasına rağmen, özgürlükçü ve çoğulculuğa dayalı katılımcı demokrasiye geçmek bağlamında yeterli değildir. Önemli olan bir diğer nokta, o ülkede yaşayan insanların demokratik değer, tutum ve davranış biçimlerini benimsemiş olmalarıdır. Bu noktada karşımıza, o toplumun her bir bireyden başlayarak kendisini nasıl bir kimlik altında tanımlandığı ve hangi sosyal kategorilere dahil olduğu sorunsalı çıkmaktadır.

Elbette, toplumun tarihten gelen mirasını da göz ardı etmemek önem taşımaktadır. Ancak, bireyin iç dünyasında başlayan ve giderek dahil olduğu gruplarla genişleyen ve aşama aşama gelişme gösteren kimlik olgusu tekilde bireyin yaşamını, çoğulda ise tüm toplum yaşamını derinden etkilemektedir.

Bu anlamda, biz bu çalışmamızda sekiz aşamadan oluşan bir gönüllü uyum programı ile hayat bulan gönüllü uyum programı ile sosyal kategorizasyon ve kimlik ilişkisini, ülkemiz açısından, eşleştirmeye çalıştık. Programın kimi göstergelerinin, ülkemiz açısından uygulanabilir olduğunu söyleyebiliriz. Özellikle, kentli sanayi ve hizmet sektörü ağırlıklı bir mükellef grubunun risk grubu olarak ele alınması gerektiği görülmektedir. Risk unsurlarının belirlenmesinde, sosyolojik ve psikolojik faktörlerin analize dahil edilmesi gerekli kabul edilmelidir.

Bunun yanısıra, kadının gerek toplumsal gerekse ekonomideki rolünün değerlendirilmesi ve gönüllü uyum sürecinde hedef kitlelerden birini oluşturması gerektiği açıktır. Kadınların risk almama noktasında, ailelerini düşünerek, erkeklere göre daha kararlı oldukları bir gerçektir.

Çocuklarımızın geleceğimizin garantisi olduğu gerçeği hamaset düzeyinde kalmadan, özellikle istihdamdaki istismarın önüne geçilmesi ve özellikle 'vergiye gönüllü uyum' doğrultusunda bilinçlendirmede en önemli

hedef kitlemiz olduğu unutulmamalıdır.

Bununla birlikte, kuramsal açıklamaların veri analizi ile birleştirilmesi önem taşımaktadır. Bizim için bir sonraki hedef bu doğrultuda çalışmak olacaktır.

Son bir değerlendirme olarak, şeffaflığı ve iyi yönetişimi önemseyen, verimli kaynak kullanımı ve performans yönetimini esas alan genelde mali yönetime özeldir ise vergi yönetimine ihtiyaç kaçınılmazdır. Yaşanan sorunlara geçici çözümler üretmek yerine, sorunun nereden kaynaklandığını anlamamıza yarayacak bilimsel veriler toplumsal yaşamımıza ve ekonomimize ışık tutmalıdır.

Kaynakça

- Bilgin, N. (1995a), Kolektif Kimlik, Sistem Yayıncılık, 1.Basım, İst.
- Bilgin, N. (1995b), Sosyal Psikolojide Yöntem Ve Pratik Çalışmalar, Sistem Yayıncılık, 1.Basım, İst.
- Conference Board Research Report (2002), Company Programs for Resisting Corrupt Practices: a Global Study, Research Report (1279-00-RR), New York.
- CSR Europe Documents (2009), Country Insights by CSR, A Guide to CSR in Europe, CSR Europe Documents.
- Demirtaş, H.A.(2003), Sosyal Kimlik Kuramı, Temel Kavram ve Varsayımlar, İletişim Araştırmaları Dergisi, 1(1):123-144.
- International Monetary Fund (2010), Revenue Administration: Developing a Taxpayer Compliance Program, Prepared by: Barrie Russell and Authorized for distribution by Carlo Cottarelli, 1-18.
- Luo, Y. (2006), Political Behavior, Social Responsibility, and Perceived Corruption: a Structuration Perspective, Journal of International Business Studies, 37:747-766.
- OECD (2016), Education spending (indicator). doi: 10.1787/ca274bac-en (Accessed on 30 August 2016)
- OECD (2015), Multilingual Summaries, <http://www.oecd-ilibrary.org/docserver/download/76d4bc29-en.pdf?expires=1472566158&id=id&accname=guest&checksum=FC98A09983DB0D79FAAEC813FD6D2CBD>, 30.08.2016, 17:03
- Özenç, B., Memiş, S.A.(2012), Yeni Milli Eğitim Kanun Tasarısı Bütçesi: Nicelik mi, Nitelik mi?, <http://www.tepav.org.tr/upload/files/1332855167-4>, 05/11/2014 15:43.

- Sakıncı, S., Cura, S. (2012), Mali Sosyalleşme ve Kültür İlişkisi, Mali Sosyoloji Üzerine Denemeler Ed.A.Kemal Çelebi, T.C. Maliye Bakanlığı Strateji Geliştirme Başkanlığı Yayını, Yayın No.2012/418, 1-156.
- Sarker, T.K. (2003), Improving Tax Compliance in Developing Countries via Self-Assessment Systems - What Could Bangladesh Learn from Japan?, Aisa-Pacific Tax Bulletin 9(6), 1-34.
- Sözen, E. (1991), Sosyal Kimlik Kavramı'nın Sosyolojik Ve Sosyal Psikolojik Bir İncelemesi, İst. Üniv. İkt. Fak. Metodoloji Ve Sosyoloji Araş. Merk., 23. Kitap, İkt. Fak. Yayın No. 535, İst.
- Taylor, D.M., Watson, G., Wong Rieger, D. (1985), Social Categorization, Justice, And Socio - economic Status, The Journal Of Social Psychology, 125(1), 89-109.
- Türkmen, F. (2002), Eğitimin Ekonomik ve Sosyal Faydaları ve Türkiye'de Eğitim-Ekonomik Büyüme İlişkisinin Araştırılması, T.C. Kalkınma Bakanlığı Sosyal Sektörler ve Koordinasyon Genel Müdürlüğü Uzmanlık Tezi, Kimlik No:975-19-3222-X.
- Yücel, A. (1994), 1990 Yılı Genel Nüfus Sayımı Sonuçlarına Göre Türkiye'de Toplum Yapısı'nın Karşılaştırmalı Profili, DPT Sosyal Planlama Genel Md. Yayını, Ank.
- World Economic Report (2013), The Global Gender Gap Report, World Economic Forum.
- <http://www.tuik.gov.tr/PreHaberBultenleri.do?id=18624>, 02.05.2016, 13:08.
- <http://www.tuik.gov.tr/UstMenu.do?metod=istgosterge>, 15.04.2016, 16:40
- <http://www.un.org/millenniumgoals/2014%20MDG%20report/MDG%202014%20English%20web.pdf>, 29.08.2016, 15:25.
- http://www.gib.gov.tr/sites/default/files/fileadmin/user_upload/VI/20161.htm, 30.08.2016, 15:13
- <http://www.gib.gov.tr/yardim-ve-kaynaklar/istatistikler>, 31.08.2016, 12:39.
- http://www.gib.gov.tr/sites/default/files/fileadmin/user_upload/VI/2015_Geli
[rVergisi.htm](http://www.gib.gov.tr/sites/default/files/fileadmin/user_upload/VI/2015_Geli), 31.08.2016, 13:07.
- http://www.gib.gov.tr/sites/default/files/fileadmin/user_upload/VI/2015_KurumlarVergisi, 31.08.2016, 13:10.
- <http://files.eric.ed.gov/fulltext/ED439593.pdf>, 30.08.2016, 17:19.