

Okul Bir İnsan Bedenidir: Meslek Lisesi Öğrencilerinin Okul Algılarına Yönelik Bir Metafor Çalışması¹

Asiye TOKER-GÖKÇE² & Turgay BÜLBÜL³

ÖZET

Arařtırmanın amacı meslek lisesi öğrencilerinin okula yönelik algılarını metafor aracılığı ile belirlemektir. Bu amaçla öğrencilerin okul yöneticileri, meslek ve kültür dersleri öğretmeni, öğrenci ve yardımcı personele ilişkin algıları insan bedeni metaforu kullanılarak belirlenmeye çalışılmıştır. Arařtırmanın çalışma grubunu Kocaeli ili Kartepe ilçesinde meslek liselerinde öğrenim gören 150 öğrenci oluşturmaktadır. Arařtırma için gereken veri iki aşamada elde edilmiştir. Önce katılımcılardan A4 kâğıdına bir insan bedeni çizimleri ve okulun öğelerini bu beden üzerine yerleřtirmeleri istenmiş; sonra da katılımcılarla görüşülerek bu öğelerin resme yerleřtirilme nedenleri sorgulanmıştır. Elde edilen veri nitel yöntemler ile analiz edilmiş; bulgular yüzde ve frekans deđerleri ile ortaya konmuştur. Çalışma sonucuna göre öğrencilerin çoğunun okul yöneticilerini otoriter ve bürokratik oldukları için başa yerleřtirdiđi görülmüştür. Öğrencilerin yarıdan çođu meslek dersi öğretmenini kendilerine meslek öğrettiđini belirterek bedene yerleřtirirken; kültür dersleri öğretmenlerinin kendilerine bilişsel yönde katkıları olduđunu belirtmiştir. Öğrenciler çoğunlukla kendilerini gövdeye yerleřtirirken, temizlik görevlilerini, deđer verilmedikleri düşünerek ayađa; güvenlik görevlilerini de başa yerleřtirmiştir.

Anahtar Sözcükler: Meslek lisesi, Metafor, Okul algısı, Okul bađlılıđı, Öğrenci

 DOI Number: <http://dx.doi.org/10.12973/jesr.2014.41.4>

¹ Bu çalışmanın bir kısmı, 7. Ulusal Eđitim Yönetimi Kongresi'nde sunulmuştur.

² Yrd. Doç. Dr. - Kocaeli Üniversitesi, Eđitim Fakültesi, Kocaeli, Türkiye - asi.gokce@kocaeli.edu.tr

³ MEB, Kocaeli, Türkiye - tbulbul@gmail.com

GİRİŞ

Sanayi öncesi dönemde baba mesleğini öğrenerek veya usta çırak ilişkisi ile meslek edinilirken, endüstrileşmeyle birlikte meslek edindirme görevi okullara devredilmiştir. Baba mesleğini devralma geleneği ile usta-çırak ilişkisi sonucu meslek edinme günümüzde de devam etmekle birlikte, okullar artık ülkelerin insan gücünü yetiştirmede en önemli unsurlarından biri olmuştur. Bu bağlamda, okullaşma endüstrileşmenin sosyal yaşama getirdiği zorunluluklardan biri haline gelmiştir. Nitekim Bursalıoğlu (2008) okulların sosyal ve politik işlevlerinin yanı sıra ekonomik işlevleri de olduğunu belirtmektedir. Okulun sosyal görevi kültürü aktarmak ve çocuğun sosyalleşmesini sağlamak, politik görevi devletin sürekliliğini sağlayacak bireyler yetiştirmek iken, ekonomik görevi ekonominin gerektirdiği insan gücünü yetiştirmektir.

Okulların sözü edilen işlevlerini etkili şekilde yerine getirmelerinde rol oynayan faktörler arasında fiziki koşulların eğitim öğretime uygunluğu ve nitelikli öğretmen ve öğrencinin okula devamı yer almaktadır. Bir okul inşa edilebilir, donanımı eksiksiz hale getirilebilir, bu okula nitelikli okul yöneticisi ve öğretmen yerleştirilebilir. Ancak öğrencilerin bu okula devamı sağlanamıyorsa, tüm çabalar boşa gidebilir. Bu bağlamda öğrenciyi okula bağlayacak ve böylece öğrencinin okula devamını sağlayacak önlemlerin alınması eğitim yöneticilerinin önceliği haline gelmektedir.

Meslek liseleri iş hayatına insan kaynağı sağlamada önemli bir yere sahiptir. Meslek liseleri, mezunlarına işyeri açma belgesi kazandırmasına ve erken yaşta iş hayatına başlama olanağı sunmasına rağmen okul terkinin en fazla yaşandığı okul türü olarak eğitim sistemimizde yer almaktadır. Öğrencinin geçmiş eğitim yaşantısı, bulunduğu okula akademik ve sosyal uyum sorunları, ailenin sosyo ekonomik düzeyi ve eğitim durumu gibi faktörler onun okulu terk etmesine neden olabilir. Söz konusu faktörlere ve yaşam koşullarının zorluğuna rağmen öğrencilerin okula devamı, onların okula bağlılığını artırmakla sağlanabilir. Bu bağlamda meslek lisesi öğrencilerinin okula bağlılığının irdelenmesi önem kazanmaktadır. Bu çalışma, meslek lisesi öğrencilerinin, okula bağlılığını sağlamada önemli ipuçları veren okul algısını belirlemeyi amaçlamaktadır. Bu amaç doğrultusunda öğrencilerin okulunun öğelerine ilişkin algıları irdelenmiştir.

Okulun öğeleri iç ve dış olmak üzere ikiye ayrılmaktadır. Okulun iç öğeleri yöneticiler, öğretmenler, öğrenciler ve yardımcı personel gibi okulu meydana getiren ve onun yapısında yer alan üyelerdir. Okulun dış öğeleri ise veli, baskı grupları, yönetim yapısı, iş piyasası, merkez örgütü gibi okulun yapısında olmayan, ancak işleyişinde okulu etkileyen öğelerdir (Bursalıoğlu, 2008). Bu bağlamda, bu çalışmada meslek lisesi öğrencilerinin okulun iç öğelerine (okul yöneticileri, meslek ve kültür dersi öğretmeni, öğrenci ve yardımcı personel) ilişkin algıları belirlenmeye çalışılmıştır. Bu araştırmanın, öğrencilerin okula yönelik algılarını ortaya koyması nedeniyle, Türkiye’de öğrencinin okula devamını ve bağlılığını artırma çabalarına katkı yapacağı düşünülmektedir. Bu çalışmadan elde edilen bulguların meslek liselerinde eğitimin kalitesini artırmaya destek olacağı düşünülmektedir. Ayrıca araştırmanın metafor çalışması ile yapılmış olmasının ilgili alanyazını yöntem bakımından zenginleştireceği de düşünülmektedir.

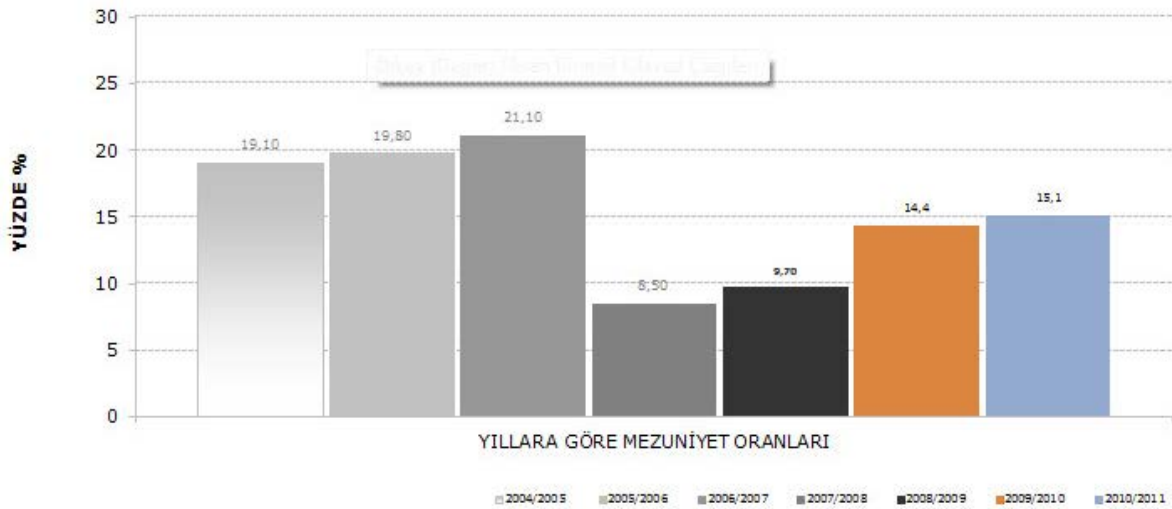
Okul Algısı ve Bağlılığı

Öğrencinin okula bağlılığı, onun okulda bulunan yetişkinler hakkındaki inancı ile ilişkilidir. Öğrenci söz konusu yetişkinlerin kendisini birey olarak önemseydiğine ve eğitimini ciddiyetle ele aldığına inanıyorsa, okula yüksek oranda bağlı olur (Blum & Libbey, 2004). Öğrencinin okula bağlılığı birçok faktör ile ilişkili olarak çeşitli araştırmacılar tarafından

irdelenmiştir. Örneğin Wilson (2004) öğrencinin okul bağlılığı ile okul iklimini zorbalıkla ilişkili olarak incelemiştir. Wilson'a göre (2004) öğrencinin okula bağlılığı (school connectedness), öğretmen ve akranları tarafından önemsendiğine ilişkin algısı sonucu hissettiği sevgi ve sadakat duygularını içerir. Dolayısı ile okul bağlılığı öğretim programı sonucu elde edilen kazanımlarla ilgili değildir. Okul bağlılığı öğretmenlerin ve okuldaki diğer yetişkinlerin öğrencilere değerli olduklarını, desteklendiklerini, takdir edildiklerini ve okula ait olduklarını hissetmeleri için okul ortamında yaratıkları pozitif okul ikliminin sonucudur (BC Ministry of Health, 2007). Bu bağlamda öğrencinin okula ve onun öğelerine yönelik algısı önem kazanmaktadır.

Meslek Lisesi Öğrencilerinin Okula Bağlılığı

Meslek liseleri Türk eğitim sisteminde diploma notu en düşük öğrencilerin yerleştiği ve okuldan ayrılma, örgün öğrenim dışına çıkma, devamsızlık sonucu başarısız olma gibi durumların yüksek bir oranda yaşandığı eğitim kurumları durumuna gelmiştir. OECD (2008) verilerine göre 15 yaşında iken örgün ortaöğretime devam eden öğrencilerin oranı % 64 iken, 16 yaşında % 56'ya, 17 yaşında % 33'e, 18 yaşında ise % 20'ye kadar düşmektedir. Ortaöğretim içerisinde en çok öğrenci kaybı meslek liselerinde yaşanmaktadır. Şekil 1'de Meslek Lisesi öğrencilerinin 2004-2011 yılları arasında gerçekleşen mezuniyet durumları yer almaktadır.



Şekil 1. Meslek lisesi öğrencilerinin yıllara göre mezuniyet oranı
(Kaynak: Milli Eğitim Bakanlığı [MEB], 2012a, 16)

Şekil 1'de meslek lisesi öğrencilerinin yıllara göre mezuniyet durumları incelendiğinde, 2004-2011 yılları arasındaki mezuniyet oranlarının önce azaldığı, sonra yeniden yükselmeye başladığı görülmektedir. Söz konusu yıllardaki hızlı düşüşün nedeni, 2005 yılında, Orta Öğretimin Yeniden Yapılandırılması Konulu Karar'ın çıkarılması ile ortaöğretimin süresinin 2005-2006 öğretim yılından itibaren 9. sınıftan başlamak üzere kademeli olarak 4 yıla çıkarılmasıdır (MEB, 2005). Bununla birlikte 2010-2011 öğretim yılına ait mezuniyet oranının 2004-2005 ve öncesine ait oranlardan düşük olduğu görülmektedir. Uysal ve Şahin (2007) Kütahya ilinde yaptıkları çalışmada, eğitime başlayan öğrencilerin okulu bırakma oranının, meslek liselerinde % 10'a ulaştığını belirlemiştir. Ayrıca MEB (2012b), meslek lisesine kaydolun öğrencilerin % 52'sinin, 9. sınıftan sonra genel ortaöğretim

okullarına geçerken; % 20'sinin örgün öğretimin dışına çıktığını rapor etmektedir. Bu bağlamda meslek lisesi öğrencilerinin okula bağlılıkları sorgulanması gereği ortaya çıkmaktadır. Okula bağlılık öğrencinin okulla ilgili deneyimlerinin algısını içerir. Meslek lisesi öğrencisinin okula bağlılığı okulun bir parçası olduğunu ve okuldaki işgörenlerin kendisini önemseydiğini, eğitimini ciddiye aldığını hissetmesi; okuldakilerle yakın ilişki içinde olması; öğretmenleri ve okul personeli tarafından saygı gördüğüne inanması (American Institutes for Research, 2007) ile gerçekleşecektir.

Metaforlar

Metafor “istiare, mecaz, i(e)ğretileme” anlamına gelen bir ifadedir. İğretileme; ‘bir şeyi anlatmak için ona benzetilen başka bir şeyin adını eğreti olarak kullanma, eğretileme’ anlamına gelmektedir (TDK, 1988). Metafor kullanmak, olguları ifade etmede çok uzun yıllardır başvurulan yöntemlerdendir. Örneğin M.S. 300 yılında yazıldığı sanılan Kelile ve Dimne (Beydeba, 2007) adlı eserde metaforlar sıklıkla kullanılmıştır. Morgan (1991) metaforları genel olarak dünyayı kavrayışımıza yardım eden bir düşünme ve görme biçimi olarak tanımlamaktadır. O’na göre metaforlar aracılığı ile çevremizi, daha önce düşünmediğimiz biçimde düzenleyebilir ve yönetebiliriz. Lakoff ve Johnson’a göre (2005) ise metaforlar soyut olarak tecrübe ettiğimiz deneyimleri somut ifadelerle kavramlaştırmamıza yardımcı olur.

Balcı’ya göre (1999) metaforik düşünme özne ve araç olmak üzere iki bölümden oluşmaktadır. Bir olgu durum ya da kavramı açıklanması istenen özne; terim ya da terimler vasıtasıyla kullanılan metaforlar da araçtır. Bu bağlamda metaforları kullanarak bireylerin kendilerini anlamalarına yardımcı olmak zihinsel modeller oluşturmak araştırmacıların ilgisini çekmiş (Arslan & Bayrakçı, 2006); eğitim uygulamalarının mevcut durumunu ve insanların okulu nasıl kavramlaştırdığını anlayabilmek için metaforlar geliştirilmiştir (Balcı, 1999). Metafor araştırmalarıyla öğretmenlerin, eğitim, öğrenci ve kendi rollerine yönelik inançlarını ve varsayımlarını öğrenebiliriz (Ben-Peretz, Mendelson & Kron, 2003). Bu bağlamda metaforlar kullanılarak birçok eğitim araştırması (Inbar, 1996; Oxford vd., 1998; Martinez, Saulea & Huber, 2001; Goldstein, 2005, Thomas & Beauchamp, 2011) gerçekleştirilmiştir.

Inbar (1996), öğretmen ve öğrencilerin kendilerine, okula ve okul müdürlerine yönelik algılarını metafor çalışması ile irdelemiş; öğrencilerin okulu fabrikaya, cezaevine, bahçeye, aileye, takıma, organizmaya, arı kovanına, hayvanat bahçesine benzettiğini ortaya koymuştur. Öğretmenlerin de öğrencileri boş kutu, şişe veya vazo olarak algıladıklarını; öğrencilerin de kendilerini şişe, kap veya vazo olarak tanımladığını belirlemiştir. Ayrıca öğretmenlerin öğrencileri çömlekçinin elinde şekil verilen çamura, sakıza, diş macununa veya hamura benzettiklerini de ortaya koymuştur.

Oxford vd. (1998) farklı görüşleri anlamamanın, öğrenci ve öğretmenlerin bilinç düzeyini yükselteceğini iddia ederek öğretmenin sınıftaki rollerini metaforlar aracılığı ile incelemiştir. Çalışma sonunda, öğretmenin rollerine ilişkin olarak ‘toplumsal düzen’ teması altında fabrikatör, yarışmacı, yargıç, doktor, beyin metaforlarını; ‘kültürü aktarma’ teması altında tek yönlü bilgi veren metaforunu; ‘öğrenci merkezli büyüme’ teması altında büyüten, âşik/eş, iskele kurucu, gösteri adamı metaforlarını ve ‘toplumsal reform’ teması altında alıcı ve öğrenme ortağı metaforlarını ortaya çıkarmıştır. Martinez, Saulea ve Huber (2001) öğretmenlerin öğretim ve öğrenmeye yönelik algılarını metafor aracılığı ile belirlediği çalışmasında öğretmenlerin çoğunun bilgi aktarmayı tanımlarken geleneksel metaforları kullandığını; çok azının yapılandırıcı metafor kullandığını ortaya çıkarmıştır. Goldstein

(2005), öğretmen adayları ile Campbell'ın 'Kahramanın Sonsuz Yolculuğu' eserinden yola çıkarak ve Star Wars (Lucas, 1977 Akt: Goldstein, 2005) filmini kullanarak metafor çalışması yapmıştır. Söz konusu çalışmada Goldstein (2005), kahraman metaforu aracılığı ile öğrencilerinin öğretmenlik uygulaması sırasında karşılaştıkları güçlüklerle daha kolay başa çıkabileceğini ortaya koymuştur. Thomas ve Beauchamp (2011) de mesleğin ilk yıllarındaki öğretmenlerin mesleki kimlik algısını belirlemek için metafor çalışması yapmıştır.

Türkiye'de de 1990'lı yılların ikinci yarısından itibaren metafor çalışmaları yapılmaya başlanmıştır. Balcı (1999) araştırmasında öğretmenlere ilişkin olumlu metaforlar üretilirken; okul yöneticilerine ilişkin disipline edici, otoriter, kaba, zarar verici ve duyarsız gibi olumsuz metaforların üretildiğini belirlemiştir. Balcı (1999) ayrıca okulların otoriter, disiplinli, kaotik bir yapısının olduğunu; alt sosyo-ekonomik düzeyde olan öğrencilerin okula öğretmenlere ve yöneticilere karşı daha olumlu bir algıya sahip olduğunu ortaya koymuştur. Cerit (2008) öğrencilerin öğretmeni, bilgi kaynağı ve dağıtıcısı, ebeveyn, arkadaş, rehber ve çevresini aydınlatan kişi metaforları ile tanımladığını ortaya çıkarmıştır. Aydoğdu (2008) okul yöneticilerinin durumunu sorgulamış; öğrencilerin çoğunun okul yöneticisini kaba, zararlı, aşırı otoriter kişiler olarak gördüklerini belirlemiştir. Söz konusu araştırma sonucunda öğrencilerin bir kısmının kendilerine ve öğretmenlere karşı da olumsuz algıya sahip olduğu ortaya çıkmıştır. Demir (2007) ABD ve Türkiye'deki ortaöğretim öğrencileri üzerinde karşılaştırma yapmış ABD'deki öğrencilerin okulu hayvanat bahçesi, kaotik, kalabalık, sıkıcı, kurallarla çevrili bir yer olarak algılamak; Türk öğrencilerin okulu eğlenceli, yuva olarak gördüklerini belirlemiştir.

Yıldırım ve Uğur (2011) ortaöğretim öğrencilerinin müdür algılarını araştırmış; öğrencilerin müdürleri yasadışı, para toplayan, kuralcı, otoriter, yaşlı, ayrımcı gördüklerini ortaya koymuştur. Yazarlar ayrıca ideal okul müdürünün, öğrenciler tarafından anlayışlı, saça karışmayan, para toplamayan, hoşgörülü, tecrübeli ve bilgili biçiminde tanımlandığını da belirlemiştir. Özdemir de (2012) ortaöğretim öğrencilerini irdelediği çalışmada öğrencilerin okul algılarının 'koruma-geliştirme yeri', 'baskı yeri' ve 'yuva' alt boyutlarında, gelir ve cinsiyet durumuna göre farklılaştığını belirlemiştir. Yazar sınıf düzeyi arttıkça olumlu okul algısının azaldığını, ailenin gelir düzeyi arttıkça da olumlu okul algısının azaldığını ortaya koymuştur.

Bu çalışmanın amacı, meslek lisesi öğrencilerinin okula ilişkin algılarını metaforlar aracılığı ile belirlemektir. Bu amaç doğrultusunda öğrencilerin okulun iç öğelerine (okul yöneticileri, meslek ve kültür dersleri öğretmeni, öğrenci, yardımcı personel) ilişkin algıları insan bedeni metaforu kullanılarak belirlenmeye çalışılmıştır. Bu çalışma iki yönden önemlidir. Öncelikle meslek lisesi öğrencilerinin okul algısını metafor aracılığı ile irdeleyen akademik çalışma bulunmamaktadır. Diğer yandan, alan yazında öğrenci algılarını insan bedeni metaforu kullanarak irdeleyen bir çalışmaya rastlanmamıştır. Dolayısıyla bu çalışmanın öncelikle metafor aracılığı ile öğrencilerin okula yönelik algılarını ortaya koyması bakımından alan yazına katkı yapacağı düşünülmektedir. Bu çalışmada elde edilen bulguların meslek liselerinde eğitimin kalitesini arttırmaya destek olacağı düşünülmektedir. Araştırmanın alt problemleri şu şekilde sıralanmıştır:

1. Meslek lisesi öğrencilerinin okul yöneticilerine yönelik algısı nedir?
2. Meslek lisesi öğrencilerinin meslek ve kültür dersi öğretmenlerine yönelik algısı nedir?
3. Meslek lisesi öğrencilerinin kendilerine yönelik algısı nedir?
4. Meslek lisesi öğrencilerinin yardımcı personele yönelik algısı nedir?

YÖNTEM

Bu araştırma meslek lisesi öğrencilerinin okula yönelik algılarını derinlemesine ortaya koymayı amaçlamaktadır. Bu nedenle araştırma, nitel araştırma desenlerinden biri olan ve 'belli bir olguya ilişkin, bireysel algı ya da perspektiflerin ortaya çıkarılması ve yorumlanması' olarak tanımlanan olgu bilim (fenomenoloji-phenomenology) (Yıldırım & Şimşek, 2005) deseniyle tasarlanmış ve yürütülmüştür. Meslek lisesi öğrencilerinin okulu oluşturan iç öğelere ilişkin algılarını belirlemek için 'insan metaforu' kullanılmıştır. Veri analizinde betimsel içerik analizi tekniklerinden yararlanılmıştır.

Çalışma Grubu

Araştırmanın evrenini Kocaeli ilinde yer alan meslek liselerinde öğrenim gören 11. ve 12. sınıf öğrencileri oluşturmaktadır. Meslek liselerinde mesleki alan eğitimi 10. sınıfta başlamaktadır. Bu bağlamda, 9. sınıf öğrencileri mesleki eğitime başlamamış olmaları nedeniyle; 10. sınıf öğrencileri de mesleki alan eğitimine henüz başlamış oldukları için çalışma grubuna dâhil edilmemiştir. Araştırmanın nitel boyutta olması birebir görüşme yoluyla derinlemesine veri elde edebilmek amacıyla uygun örneklem yöntemi seçilmiştir. Bu bağlamda, çalışma grubunu kolay ulaşılabilir olması nedeniyle Kocaeli ili, Kartepe ilçesinde bulunan 3 adet meslek lisesinde öğrenim gören 11. ve 12. sınıf öğrencileri arasından seçkisiz olmayan uygun örneklem yoluyla seçilen 150 öğrenci oluşturmaktadır. Katılımcılara ait bilgiler Tablo 1'de yer almaktadır.

Tablo 1. Öğrencilerin sınıflara göre dağılımı

	Kız		Erkek		Toplam	
	n	%	n	%	n	%
11. Sınıf	19	32	39	68	58	100
12. Sınıf	34	37	58	63	92	100
Toplam	53	35	97	65	150	100

Tablo 1'de de görüldüğü gibi, katılımcıların % 35'i (n=53) kız, % 65'i ise (n=97) erkektir. Kız öğrencilerin % 32'i (n=19) 11. sınıfta, % 37'si (n=34) 12. sınıfta okumaktadır. Erkek öğrencilerin de % 68'i (n=39) 11. sınıfta, % 63'ü (n=58) 12. sınıfta okumaktadır.

Veri Toplama Aracı

Araştırma için gereken veri, alanyazın taraması ve uzman görüşü alınarak, araştırmacılar tarafından belirlenen beden metaforu aracılığı ile elde edilmiştir. Alanyazın çalışmaları incelendiğinde (Inbar, 1996; Balcı, 1999; Linn, Sherman & Gill, 2007; Saban, 2008; Döş, 2011; Yalçın, 2011; Örucü, 2012) metafor çalışmalarında veri elde etmek için sıklıkla kullanılan yöntemlerden biri; katılımcıya yazılı bir ifade vererek aradaki boşluğu doldurmasının istenmesidir. Örneğin: 'Müdür gibidir; çünkü'. Yapılan araştırmalarda, katılımcıya bu tür bir şablon verilmekte ve katılımcıdan boşluğu doldurması istenerek metafor elde edilmeye çalışılmıştır. Metafor çalışmalarında nicel yöntemler de kullanılmıştır. Bu tür çalışmalarda (Cerit, 2008; Özdemir, 2012), katılımcılardan, araştırma konusuna yönelik önceden üretilen metaforlar arasından seçim yapması istenerek veri elde edilmiştir. Bazı araştırmalarda (Esgi & Cevik, 2010), ise metaforlar resim çizdirilmesi ile elde edilmiştir. Bu araştırma için 50 öğrenci ile yapılan ön uygulamada, yukarıda örneği verilen cümle şablonu uygulaması sonucu analiz için istenilen düzeyde veri elde edilememiştir. Bunun sonucunda daha alt düzeylerdeki okullarda okuyan öğrencilerden veri elde etmede

BULGULAR

Bu bölümde, analiz sonucu elde edilen bulgular, öğrencinin müdüre, müdür yardımcısına, meslek öğretmenine, kültür dersleri öğretmenine, kendisine ve yardımcı personele yönelik algıları yer almaktadır.

Meslek Lisesi Öğrencilerinin Okul Müdürüne İlişkin Algısına Yönelik Bulgular

Öğrencilerin okulun iç öğelerinden olan müdürüne ait algıları Tablo 2’de yer almaktadır.

Tablo 2. Öğrencilerin okul müdürüne yönelik algıları

Temalar	%	f
Baş (Beyin, ağız, baş, kulak, burun, saç)	70	105
Gövde (Kalp, bel, boyun, ciğer, dalak, omuz)	11	17
Kol	3	5
El	2	3
Bacak	3	4
Ayak	11	16
Toplam	100	150

Tablo 2’de görüldüğü gibi, öğrencilerin çoğu (% 70) bedeninin baş kısmına (n=105) müdür yazmıştır. Müdürü baş kısmına yazan öğrencilerin % 41’i (n=62) müdürü beyin; % 11’i (n=16) göz; % 11’i (n=17) bütün bir baş; kalanı (% 7) da ağız, saç, kulak, yüz, burun olarak gördüğünü belirtmiştir. Öğrencilerin % 11’i (n=17) müdürü insan gövdesine yerleştirmiştir. Müdürü insan gövdesine yerleştiren öğrencilerin % 5’i (n=7) müdürü kalbe; % 6’sı bele, boyna, ciğere, gövdeye, dalağa, omuza ve kalçaya yerleştirmiştir. Katılımcıların % 11’i (n=16) müdürü ayak olarak gördüğünü ifade ederken; az bölümü (% 3, n=4) müdürü kol ve bacak (n=5) olarak; daha da az kısmı (% 2, n=3) da müdürü el olarak gördüğünü belirtmiştir. Okul müdürünü gövde bölümüne yerleştiren öğrencilerin yedisi müdürü bel, boyun, ciğer, dalak omuz olarak ifade ederken; üçü okulu ayakta tutan kişi olduğu için bütün bir gövdeye yerleştirdiğini belirtmiştir. Yedi öğrenci ise okul müdürünü kalbe yerleştirmiştir. Görüşme sırasında elde edilen öğrenci algılarından bazıları aşağıdaki gibidir:

Ö120: Okul müdürü olmazsa insan yaşayamaz. En önemli fonksiyon okul müdürü yoksa okul yönetmelik dışına çıkabilir.

Ö100: Benim için önemli olmayan iç organlardan birisi.

Ö126: Bizim yetişmemizde emeği geçtikleri için omzumdadır.

Okul müdürünü gövde bölümüne yerleştiren öğrencilerden ikisi okul müdürünü kendilerine yardımcı olduğu için kola benzettiklerini belirtirken; üçü öğrencilerle ilgilenmediği için kola benzettiğini belirtmiştir. Üç öğrenci, müdürü yardımsever ve marifetli olduğu için ele benzettiğini ifade ederken; bir öğrenci, okulu ayakta tuttuğu için insan bacağına benzettiğini belirtmiştir. Son olarak, üç öğrenci de müdürü özgürlüğünü kısıtladığı ve davranışlarını beğenmediği için bacağına benzettiğini ifade etmiştir. Görüşme sırasında elde edilen öğrenci algılarından bazıları aşağıdaki gibidir:

Ö114: Bütün işe güce onlar koşuyor. Okulun bütün işlerine onlar koştukları için kollarıdırlar.

Ö74: Okulun müdürünün bizimle ilgisi yok. Kavgalarda filan bizimle ilgileniyor.

Okul müdürünü insan ayağına benzeten öğrencilerin yedisi okulu ayakta tutan okul müdürü olduğunu ifade ederken; dokuzu okuldan kaçmayı engellediği, kendisine yakın görmediği, beklentilerini karşılamadığı gibi olumsuz gerekçeler belirtmişlerdir. Görüşme sırasında elde edilen öğrenci algılarından bazıları aşağıdaki gibidir:

Ö89: *Hiçbir zaman okulda bana yakın değiller ulaşılmaz buluyorum.*

Ö49: *İnsan yerine koymuyor bizi. Bağırıp çağırıyor.*

Ö13: *Okulu ayakta tuttuğu ileriye götürdüğü için ayağıdır.*

Araştırmanın ikinci kısmında gerçekleştirilen görüşmelerde, öğrencilerin müdürü yerleştirme gerekçeleri sorgulanmıştır. Elde edilen veriye göre, öğrencilerin çoğunun (% 70) okul müdürünü baş bölümüne yerleştirme gerekçelerini belirten ifadeleri Tablo 3’de verilmiştir.

Tablo 3. Öğrencilerin okul müdürünü baş kısmına yerleştirme gerekçeleri

	f		f
Yöneten	31	Kıdem sahibi	1
Gözleyen	11	Planlayan	1
Karar veren	6	İdari işlerin başı	1
Konuşan	5	Okulu ayakta tutan	1
Disiplinli	5	Resmi işleri yapan	1
Yönlendiren	4	Okulun yüzü	1
Emir veren	4	Mantıklı	1
Yetki sahibi	4	Kontrol eden	1
Kılık kıyafete karışan	3	Lider	1
Fikir üreten	3	İmkânlar yaratan	1
Düşünen	3	Tarafsız	1
Sorumluluk sahibi	2	Muhalif	1
Saygı duyulması gereken	2	Müdahaleci / karışan	1
Okulla ilgilenen	2	Kural koyan	1
Bilgi kaynağı	2	Düzenleyen	1
Okulun beyni	2	Gelişmemizi sağlayan	1
Toplam	89		16

Tablo 3’te görüldüğü gibi, 31 öğrenci okul müdürünü ‘yöneten’; 11 öğrenci ‘gözleyen’; altı öğrenci ‘karar veren’; 10 öğrenci ‘konuşan, disiplinli’; dört öğrenci ‘yönlendiren, emir veren’ ve ‘yetki sahibi olarak’; üç öğrenci ‘kılık kıyafete karışan, düşünen, fikir üreten’; iki öğrenci de ‘sorumluluk sahibi, saygı duyulması gereken, okulla ilgilenen, bilgi kaynağı, okulun beyni’ olarak düşündüğü için, müdürü baş kısmına yerleştirdiğini belirtmiştir. Görüşme sırasında elde edilen öğrenci algılarından bazıları aşağıdaki gibidir:

Ö33: *Vücudun önemli yerlerinden birine sahiptir. Baş nereye dönerse vücut oraya döner, yönlendirdiğini düşünüyorum.*

Ö102: *Okulu yöneten müdür olduğu için beynidir.*

Ö148: *Öğrencilerin başına derttir. Okul müdürü belli bir bakış açısıyla yaklaşır. Biraz egoistçe disiplin için ama hoşgörü tanımıyor.*

Meslek Lisesi Öğrencilerinin Müdür Yardımcısına İlişkin Algısına Yönelik Bulgular

Öğrencilerin okulun iç öğelerinden olan müdür yardımcısına yönelik algıları Tablo 4'de yer almaktadır.

Tablo 4. Öğrencilerin müdür yardımcısına yönelik algıları

Temalar	%	f
Baş (Beyin, ağız, baş, kulak, burun, saç)	41	62
Gövde (Boyun, gövde, omurilik, kalp, ciğer, omuz)	21	31
Kol	21	32
El	7	10
Bacak	7	11
Ayak	3	4
Toplam	100	150

Tablo 4'e göre, öğrencilerin yarıya yakını (% 41, n=62) müdür yardımcısını baş bölümüne; % 21'i (n=31) insan gövdesine ve kola (n=32); % 7'si (n=10) ele ve bacağa (n=11); % 3'ü (n=4) ise ayağa yerleştirmiştir. Müdür yardımcısını 'baş' bölümüne yerleştiren öğrencilerin 24'ü (% 16) müdür yardımcısını göz olarak belirtirken; dokuzu (% 6) başın tamamını müdür yardımcısı olarak etiketlemiştir. Sekiz öğrenci (% 5) müdür yardımcısını beyne yazarken; 21 öğrenci (% 14) müdür yardımcısını ağza, burna, yüze, saça ve kulağa yazmıştır. Müdür yardımcısını insan gövdesine yerleştiren öğrencilerden 13'ü (% 9) müdür yardımcısını boyna, 10'u (% 7) bütün olarak gövdeye, kalan bölümü (% 5, n=8) de kalbe, ciğere, omuza, omuriliğe yerleştirmiştir.

Müdür yardımcısını insan gövdesine yerleştiren öğrenciler (% 9, n=13), müdür yardımcısını boyun olarak çizmiş ve bunun gerekçesini, 'müdüre yakın olması, okulun dik durmasını sağlaması' biçiminde ifade etmiştir. Öğrencilerin % 7'si (n=10) müdür yardımcısını 'bütün bir gövde' olarak ifade ederken; bunun gerekçesini 'müdüre yardımcı olan, öğrencilerle içli dışlı olan ve iç düzeni sağlayan' şeklinde açıklamışlardır. % 5'i (n=8) ise müdür yardımcısını 'öğrencilere yakın, iletişimi sağlıyor, kendi işini yapıyorlar, bizim yetişmemizde emeği geçiyor' şeklinde ifade etmişlerdir. Görüşme sırasında elde edilen öğrenci algılarından bazıları aşağıdaki gibidir:

Ö12: Müdülden sonra okulu yönlendiren yöneten oldukları için boyunu oluşturur.

Ö88: Disiplin konusunda onlar çok sıkı oldukları için kravata benzetiyorum.

Müdür yardımcısını insan koluna benzeten öğrenciler (% 21, n=32), müdür yardımcısının, müdürün söylediklerini kolları ile yapan, müdürün eli kolu ve yardımcısı, öğrenci ile müdür arasında aracı olan; öğrencileri kollayan, öğrenci ile daha çok ilgilenen şeklinde açıklamışlardır. Müdür yardımcısını insan eline benzeten öğrenciler ise (% 7, n=10) bunun gerekçesi olarak, müdür yardımcısının, müdürün verdiği komutları elleri ile uyguladığını; elleriyle kendilerine yardımcı olduğunu; öğrencilerle ilgili işleri yaptıklarını; disiplin için dövdüklerini, müdürün ilgilenmediği işleri yaptıklarını gerekçe olarak göstermiştir. Görüşme sırasında elde edilen öğrenci algılarından bazıları aşağıdaki gibidir:

Ö42: Müdürün sağ kolu müdürün bir aracı olarak müdürün isteklerini bize iletiyor.

Ö53: Dirsek bize dayanarak öğrenciler üzerinden prim yapıyorlar.

Ö82: Müdürün söylediği şeyleri yaptıkları için koludur.

Ö10: Öğrencilere yardımcı oluyorlar. Bize çeki düzen veriyorlar.

Müdür yardımcısını insan bacağına benzeten öğrenciler (% 7, n=11) müdüre destek verdikleri; kendileriyle ilgili olmayan ayak işleriyle uğraştıkları; okulun işlerine koşturdukları; davranışları sert olduğu; düzeni sağlamak için okulu ayakta tuttukları; kendileri ile müdürden çok ilgilendikleri; kılık kıyafetlerine karıştıkları; onları anlamaya çalıştıkları için bu benzetmeyi kullandıklarını belirtmişlerdir. Müdür yardımcısını insan ayağına benzeten öğrenciler ise (%3, n=4) okulu ayakta tuttukları, öğrencilere yakın olmadıkları, okulla ilgili olmadıkları gibi nedenleri belirtmişlerdir. Görüşme sırasında elde edilen öğrenci algılarından bazıları aşağıdaki gibidir:

Ö95: Kılık kıyafetimize karışıyorlar. Kuralları sevmiyorum. Saçma kurallar koyuyorlar.

Ö20: Dik durmayı sağlıyor. Bizi anlamaya çalışıyor.

ÖK: Bizle ilgili olmayan işlerle uğraşıyorlar. Ayak işleriyle uğraşırlar.

Ö3: Bizi ayakta tutan onlar oldukları için temelin sağlam olması lazım.

Araştırmanın ikinci bölümünde elde edilen veriye göre öğrencilerin müdür yardımcısını baş bölümüne yerleştirme gerekçelerini belirten ifadeleri Tablo 5'te yer almaktadır.

Tablo 5. Öğrencilerin müdür yardımcısını baş kısmına yerleştirme gerekçeleri

	f		f
Gözleyen	21	Sert	1
Müdürün sözlerini ileten	8	Problem çözen	1
Öğrenci ile ilgilenen	3	Müdürden etkili	1
Mantıklı	3	Ölçen	1
Müdüre bilgi aktaran	3	Bizi anlayan	1
Kılık kıyafete karışan	3	Fikir üreten	1
Konuşan	2	Yardımsever	1
Müdüre yakın	2	Yönlendiren	1
Yöneten	2	Yalaka	1
Disiplinli	2	Gereksiz	1
Yetkili	2	Hakaret eden	1
Toplam	51		11

Tablo 5'e göre, müdür yardımcısını baş kısmına yerleştiren öğrenciler (n=21) müdür yardımcısını gözleyen olarak tanımlarken; sekizi 'müdürün sözlerini ileten' olarak, üçü 'öğrenci ile ilgilenen, mantıklı, müdüre bilgi aktaran, kılık kıyafete karışan kişiler' olarak; ikisi ise 'konuşan, müdüre yakın, yöneten, disiplinli, yetkili' olarak tanımlamıştır. Görüşme sırasında elde edilen öğrenci algılarından bazıları aşağıdaki gibidir:

Ö50: Okulda her şeyi onlar ele alıyor. Genellikle okulun geleceği hakkında fikirler onlardan çıkıyor.

Ö58: Bizi gözleyerek anlayan bizim için ileriye dönük bir şeyler yapmaya çalışıyorlar. Sosyal faaliyetlere yarışmalara katılmamızı teşvik ediyorlar.

Ö11: Gözlemlediklerini olumlu ve olumsuz şeyleri müdüre iletirler. Müdür ona göre önlemler alır.

Ö110: Sakal, kılık, kıyafet, bıyık, kontrolcüler sinir bozucular.

Meslek Lisesi Öğrencilerinin Meslek Dersleri Öğretmenlerine İlişkin Algısına Yönelik Bulgular

Öğrencilerin okulun iç öğelerinden olan meslek dersleri öğretmenine yönelik algıları Tablo 6'da yer almaktadır.

Tablo 6. Öğrencilerin meslek öğretmenine yönelik algıları

Temalar	%	f
Baş (Beyin, göz, kulak, burun, saç, kaş)	30	44
Gövde (Kalp, bel, boyun, dalak, omuz)	25	37
Kol	17	26
El	19	29
Bacak	6	9
Ayak	3	4
Toplam	100	149

Tablo 6'ya göre öğrencilerin % 30'u (n=44) meslek dersi öğretmenini baş kısmına yerleştirmiştir. Bu öğrencilerin de % 13'ü (n=19) beyin, % 7'si (n=10) göz; % 4'ü (n=6) ağız olarak belirtmiştir. Diğer % 6'sı (n=9) ise meslek dersi öğretmenini burun, kaş, saç ve kulak olarak ifade etmiştir. Meslek dersi öğretmenini insan gövdesine yerleştiren öğrencilerin % 15'i (n=22) meslek dersi öğretmenini kalbe; % 5'i (n=7) bütün gövdeye; diğer % 5'i (n=8) ise boğaz ve omuza yerleştirmiştir. Diğer yandan, öğrencilerin % 17'si (n=26) meslek dersi öğretmenini kola; % 19'u (n=29) ele; % 6'sı (n=9) bacağı ve % 3'ü (n=4) ayağına yerleştirmiştir. Meslek dersleri öğretmenini insan gövdesine yerleştiren öğrencilerin % 15'i (n=22) öğretmenlerini kalbe yerleştirmiştir. Öğrenciler bunun nedenini 'meslek sahibi olmamızı sağladıkları için, meslek öğretmenlerini sevdiğim için, bize yardımcı oldukları için, kendime yakın hissettiğim için ve öğrenci ile bütün oldukları için biçiminde açıklamışlardır. Ayrıca % 5'i (n=7) meslek dersleri öğretmenini bütün olarak gövdeye yerleştirme gerekçelerini, okulun meslek lisesi olması nedeniyle okulun gövdesini meslek öğretmenlerinin oluşturması şeklinde ifade etmişlerdir. Kalan % 5'i (n=8) ise meslek dersleri öğretmenini boğaz ve omuz'a çizdiğini; çünkü bu öğretmenlerin yönetim ile iletişimi sağladıklarını ve sorunlarını çözdüklerini; bu öğretmenleri kendilerine yakın hissettiklerini belirtmişlerdir. Görüşme sırasında elde edilen öğrenci algılarından bazıları aşağıdaki gibidir:

Ö16: *Bütün öğrencilerin sorunlarını meslek öğretmenleri çözüyor. Daha iyi anlaşıyoruz.*

Ö68: *Her bakımdan bize yardım ettiği için gerek dertlerimiz derslerimize yardım ettikleri için.*

Ö71: *Meslek öğretmenlerini seviyorum çok iyi niyetliler çok anlayışlılar. Anlayacağım dilde anlatıyorlar. O yüzden kalbimde.*

Tablo 6'da görüldüğü gibi, öğrencilerin % 17'si (n=26) meslek dersleri öğretmenini kola yerleştirmiştir. Bunun nedenini 'kollarımız yoluyla bize beceri kazandırıyorlar, mesleği öğretiyorlar, bilgiyi kollar vasıtasıyla aktarıyorlar, meslek öğretmenleri bizim elimiz kolumuz bizi yönlendiriyorlar, bize destek oluyorlar' biçiminde açıklamışlardır. Ayrıca % 19'u (n=29) meslek dersleri öğretmenini insan eli olarak çizmiştir. Buna gerekçe olarak, 'el becerilerimizi geliştirdikleri için, elimizden tutup bir şeyler öğrettikleri için, mesleğimizi elimize verdikleri için, vb.' ifadeler kullanmışlardır. Diğer yandan öğrencilerin % 6'sı (n=9) meslek dersleri öğretmenini bacağına yerleştirmiştir. Bunun nedenini açıklarken 'ayak

durmamızı, bir yere ulaşmamızı, iş hayatına ilk adım atmamızı sağlayan; okulu ayakta tutan, vb.' ifadeler kullanmışlardır. Ayrıca katılımcıların % 3'ü (n=4) meslek dersleri öğretmenini ayağa yerleştirmiştir. Gerekçe olarak da 'bu öğretmenler okulun bir yere gitmesini sağlıyor, kendi ayaklarımızın üzerinde durmamızı sağlıyor' ifadelerini kullanmışlardır. Görüşme sırasında elde edilen öğrenci algılarından bazıları aşağıdaki gibidir:

Ö37: *İşi yaparken elimizi kolumuzu kullandığımız için mesleği öğrettikleri için.*

Ö84: *Bilgiyi kolları vasıtasıyla ellere aktarıyorlar (öğrencilere)*

Ö146: *Meslek öğretmenleri elimiz ayağımız her konuda yardımcı oldukları için bize daha yakınlık her türlü sıkıntımızı paylaşabiliyoruz.*

Ö148: *Elleri sanat olarak görüyorum. Bir insan her şeyi elleri ile yapar kişinin sanatı ortaya çıkar.*

Ö103: *Mesleği elimize veren meslek hocaları olduğu için elimizdir.*

Ö118: *Meslek öğretmeni mesleğimizi öğreterek kendi ayaklarımızın üzerinde durmamızı sağladığı için.*

Araştırmanın ikinci bölümünde elde edilen veriye göre öğrencilerin meslek dersi öğretmenini baş bölümüne yerleştirme gerekçelerini belirten ifadeleri Tablo 7'de yer almaktadır.

Tablo 7. Meslek dersleri öğretmenin beden baş kısmına yerleştirilme nedenleri

	f		f
Bilgilendiren	7	Yöneten	1
Bizimle ilgilenen	5	Önemli	1
Öğreten	4	Akıl yürüten	1
Bize fayda sağlayan	3	İhtiyaçlarımızı Karşılaman	1
Mesleğe hazırlayan	2	Örnek olan	1
Geliştiren	2	Bakış açısı kazandıran	1
Mantıklı	2	Bizi gözetken kollayan	1
Problem çözen	2	Düşünen	1
Okulun Kaynağı	2	Kılık kıyafete karışan	1
Beynimizi çalıştıran	1	İş hayatına anlamı yok	1
Yönlendiren	1	Anlayışsız	1
Yol gösteren	1		
Toplam	32		11

Tablo 7'de görüldüğü gibi öğrencilerin yedisinin meslek dersleri öğretmenini 'bilgilendiren' olarak; yedisinin 'bizimle ilgilenen' kişiler olarak; dördünün 'öğreten' olarak; üçünün 'bize fayda sağlayan' kişiler olarak; ikisinin ise 'mesleğe hazırlayan, geliştiren, mantıklı, problem çözen, okulun kaynağı' olarak tanımladıkları görülmektedir. Görüşme sırasında elde edilen öğrenci algılarından bazıları aşağıdaki gibidir:

Ö42: *Öğretmendir. Çünkü çalışan öğrencilerin beynini çalıştırır.*

Ö54: *Meslek liselerinde çok büyük bir görevleri var. En önemli kaynağı o öğrencilerin en fazla önem verdiği meslek öğrettiklerinden dolayı geleceğimizde bize en çok yararı onlar sağlıyor.*

Meslek Lisesi Öğrencilerinin Kültür Dersleri Öğretmenlerine İlişkin Algısına Yönelik Bulgular

Öğrencilerin okulun iç öğelerinden olan kültür dersleri öğretmenine yönelik algıları Tablo 8’de yer almaktadır.

Tablo 8. Öğrencilerin kültür dersleri öğretmenine yönelik algıları

Temalar	%	f
Baş (Beyin, göz, kulak, burun, saç, kaş)	42	62
Gövde (Kalp, bel, boyun, ciğer, dalak, omuz)	24	35
Kol	16	23
El	8	12
Bacak	7	11
Ayak	3	5
Toplam	100	148

Tablo 8’e göre öğrencilerin % 42’si (n=62) kültür dersleri öğretmenini başa yerleştirmiştir. Kültür dersleri öğretmenini başa yerleştiren öğrencilerin % 14’ü (n=20) söz konusu öğretmenleri beyin ve ağız olarak; % 7’si (n=10) göz olarak tanımlamıştır. Diğer (n=12) öğrenciler ise kültür öğretmenini burun, kaş, saç, kulak olarak insan vücuduna yerleştirmiştir. Öğrencilerin % 24’ü (n=35) kültür dersleri öğretmenini insan gövdesine yerleştirmiştir. Söz konusu öğrencilerin % 11’i (n=16) kültür dersleri öğretmenini kalp; % 7’si (n=10) bütün olarak gövde; % 6’sı (n=9) ise ciğer, omuz ve kemer olarak ifade etmişlerdir. Öğrencilerin % 16’sı (n=23) kültür dersleri öğretmenini kol, % 8’i (n=12) el; % 7’si (n=11) bacak; % 3’ü (n=5) ise ayak olarak insan vücuduna yerleştirmişlerdir.

Kültür dersi öğretmenini kalbe yerleştiren öğrenciler (% 11, n=16), bunun nedenini ‘bize yardımcı oluyorlar, okulun her alanında oldukları için, öğretmen ve öğrenciler bütün oldukları için’ biçiminde ifade etmişlerdir. Katılımcıların % 7’si (n=10) kültür dersi öğretmenini gövdenin tamamına yerleştirmelerine gerekçesini ‘onlar olmadan bir şey öğrenemeyiz, bana bir katkısı yok, okulun dış görünüşünü yansıtır, öncelikli olarak kültür öğretmenleri önemlidir’ biçiminde ifade etmişlerdir. Öğrencilerin % 6’sı ise (n=9) kültür dersi öğretmenini akciğer, omuz, kemer, boğaz olarak çizmiş; bunun gerekçesini de ‘nefes almamızı sağlarlar, kendime yakın görüyorum, müdürle olan bağı sağlarlar’ ifadeleriyle açıklamışlardır. Görüşme sırasında elde edilen öğrenci algılarından bazıları aşağıdaki gibidir:

Ö49: Bütün her şey gövde de bulunur. O yüzden kültür öğretmenleri gövde de yer alır.

Ö134: Meslek öğretmeni kadar değer verilmez olsa da olur. Olmasa da olur

Ö108: Bir beynin ne kadar etkisi varsa kalbin de o kadar etkisi vardır. Geleceğe hazırlar.

Öğrenciye katabileceği değerler nedeniyle kalbidir.

Ö96: Her konuda yardımcı oluyorlar. Bizimle konuşuyorlar. Böyle yaparsan üzülürsün diyorlar.

Ö23: Sürekli çalışın dedikleri için insanı sıkıyorlar.

Ö55: Okula olan ilgiyi saygıyı bize kültür öğretmenleri verir. O yüzden bir bağ kurar.

Öğrenci ile okul arasında bir bağ kurar.

Ö62: Nefes almamızı sağlıyor. Yeni bilgiler öğretiyorlar.

Tablo 8’e göre öğrencilerin % 16’sı (n=23) kültür dersleri öğretmenini ‘kol’ olarak çizmiştir. Bunun nedenini de ‘bilgiyi kolları vasıtasıyla aktarıyorlar, bize öğretiyorlar, sınav

için gereklidirler, kültürel anlamda gelişmemizi sağlarlar, öğrencileri fazla önemsemiyorlar, bize değer vermiyorlar' biçiminde açıklamaktadırlar. Öğrencilerin % 8'i (n=12) kültür dersleri öğretmenini 'el' olarak çizmiştir. Bunun nedenini; 'hayata tutunmamız için gereklidir, elimizden tutup bir şey öğretiyorlar, katkı sağlar, yazı yazdığımız için, elimizden tutup bir şeyler öğretiyorlar' biçiminde belirtmektedirler.

Tablo 8'e göre öğrencilerin % 7'si (n=11) kültür dersleri öğretmenini 'bacak' olarak çizmiştir. Nedenini de 'insanı ayakta tutan bacaklarıdır, bir yere ulaşmamızı sağlar, kendime uzak görüyorum, ilk adımımızı atmayı sağlar, ayakta durmamızı sağlar' biçiminde açıklamıştır. Öğrencilerin % 3'ü ise (n=5) kültür dersleri öğretmenini 'ayak' olarak çizmiştir. Bunun nedenini de 'bizi aşağılıyorlar, kültür derslerini önemsemiyorum, dersi sevdirmiyorlar' şeklinde ifade etmişlerdir. Görüşme sırasında elde edilen öğrenci algılarından bazıları aşağıdaki gibidir:

Ö80: *Kültür öğretmenleri önümüzdeki sınav için gerekli olduğu için olumlu düşünüyorum.*

Ö30: *Kültür öğretmenleri öğrencileri fazla takmıyorlar.*

Ö58: *İlk başladığımızdan beri onlarla bir şeyler öğrendik. Doğuştan beri var gibiler. Onlara dayanarak tutunarak öğrenmemizi sağlıyorlar.*

Ö12: *Öğrencilere rehber oluyorlar bizi bilinçli olarak yönlendiriyorlar. Üniversite sınavı için bize destek oluyorlar.*

Ö127: *Bizi hayata hazırlayan öğeler oldukları için el olarak görüyorum. Sağ kol çalışmayı simgeler.*

Ö4: *Bir şeyi tutmamız için elimiz gereklidir. Hayata tutunmamız için de öğretmen gereklidir. Öğretmenler olmadan okulun önemi kalmaz.*

Ö112: *Öğretmenler öğrencilerin eli ayağı gibidir. Beynimiz olsa da elimizle bize gösterildiği yapabiliyoruz.*

Ö135: *Hayata ilk adım attığımızda ilk adımları attırıyor. Konuşmak düşünmek için*

Ö61: *İnsanı ayakta tutan kültürdür. Kültür öğretmenleri ayakta durmamızı sağlıyor.*

Ö5: *Gövdeyi taşımaları için bacakların olması gerekir. Öğrencinin sağlam olabilmesi dik durabilmesi için gereklidir. Öğrenci bilgisiyle dik durur.*

Ö82: *Bu okulu ayakta tutan öğe olarak düşünüyorum. Okulun ilerlemesi gelişmesi için.*

Ö116: *Kültür derslerini sevmiyorum. Bizimle çok ilgilenmiyorlar. Dersi sevdirmiyorlar.*

Araştırmanın ikinci bölümünde elde edilen veriye göre öğrencilerin kültür dersi öğretmenini baş bölümüne yerleştirme gerekçelerini belirten ifadeleri Tablo 9'da yer almaktadır.

Tablo 9. *Kültür dersleri öğretmenin beden baş kısmına yerleştirilme nedenleri*

	<i>f</i>		<i>f</i>
Bilgi aktaran, bilgilendiren	12	Faydalı	1
Konuşarak anlatan öğreten	7	Psikolog gibi	1
Konuşmamızı geliştiren	5	Hayat kaynağımız	1
Beynimizi çalıştıran	4	Bakış açısı kazandıran	1
Öğreten	4	Mantıklı	1
Kültür aktaran	3	Yorumlamamızı sağlayan	1
Kültürümüzü geliştiren	3	Haber kaynağı	1
Bilgili	2	Göstererek öğreten	1
Yönlendiren	2	Bizi önemseyen	1

Okulun en önemlisi	2	Gözleyen	1
Güzel konuşan	1	Anlayışsız	1
Geleceğe hazırlayan	1	Ders anlatmayan	1
Örnek olan	1	Sıkıcı	1
Bizi anlayan	1	Gereksiz	1
Toplam	48		14

Tablo 9’da görüldüğü gibi, öğrencilerin 12’si ‘bilgi aktaran, bilgilendiren’, yedisi ‘konuşarak anlatan, öğreten’, beşi ‘konuşmalarını geliştiren’, dördü ‘beyinlerini çalıştıran, öğreten’, üçü ‘kültür aktaran, kültürlerini geliştiren’, ikisi ise ‘bilgili, yönlendiren, okulun en önemlisi’ olduğu için kültür dersleri öğretmenini baş kısmına yerleştirdiğini belirtmiştir. Ayrıca 18 öğrenci ‘güzel konuşan, geleceğe hazırlayan, örnek olan, bizi anlayan, faydalı, psikolog gibi, hayat kaynağımız, bakış açısı kazandıran, mantıklı..’ ifadelerini kullanarak, kültür dersleri öğretmenini baş kısmına yerleştirdiğini açıklamıştır. Görüşme sırasında elde edilen öğrenci algularından bazıları aşağıdaki gibidir:

Ö60: *Kültür dersleri benim için daha önemli bana daha fazla yarar sağladığımı düşünüyorum.*

Ö19: *Sürekli anlattıkları için konuşarak bir şeyler öğretiyorlar.*

Ö17: *Okulu beyni öğretmenlerdir. En önemli öğretmenlerdir. Okulda öğretmenler olmasa Müdür. Müdür yardımcısı. İşe yaramaz.*

Ö88: *Bizi gözetlerler öğrencinin bir sıkıntısı olduğunda onlar koşar. Öğrencinin sıkıntısından müdür değil de öğretmen daha iyi anlar.*

Ö137: *Okulun nefes almasını sağlıyor. Bir nevi psikolog görevi görüyor.*

Meslek Lisesi Öğrencilerinin Kendilerine İlişkin Algısına Yönelik Bulgular

Öğrencilerin kendilerine yönelik algıları Tablo 10’da yer almaktadır.

Tablo 10. Öğrencilerin kendilerine yönelik algıları

Temalar	%	f
Baş (Beyin, ağız, baş, kulak, saç, burun)	25	36
Gövde (Kalp, bel, boyun, ciğer, dalak, omuz)	47	70
Kol	3	4
El	4	6
Bacak	3	4
Ayak	18	26
Toplam	100	148

Tablo 10’da görüldüğü gibi, öğrencilerin % 25’i (n=36) kendilerini başa yerleştirmiştir. Kendini başa yerleştirenlerin % 8’i (n=11) kendini başın tümüne, % 6’sı (n=9) beyne, % 5’i (n=8) ağza; % 4’ü (n=6) göze ve 2’si de saça çizmiştir. Öğrencilerin % 47’si (n=70) kendilerini gövdeye yerleştirmiştir. Bu öğrencilerin % 27’si (n=39) kendini kalp; % 10’u (n=14) bütün olarak gövde; % 2’si (n=3) omuz, omurilik, boyun ve mide; diğer 5 kişi ise kan, iç organlar, kaburga olarak ifade etmişlerdir. Ayrıca öğrencilerin % 3’ü (n=4) kendilerini kola ve bacağı; % 4’ü (n=6) ele; % 18’i (n=26) ise ayağa yerleştirmiştir.

Öğrencilerin kendilerini kalbe yerleştirme nedenleri; ‘biz olmasak okul olmaz, anlamı olmaz, sevgi, arkadaşlık, okulun amacımız’ biçiminde sıralanmıştır. Kendini bütün olarak gövdeye yerleştiren öğrencilerin oranı % 10’dur (n=14). Katılımcılar bunun nedenlerini;

kendileri olmazsa okulun olmayacağını, bütünü oluşturduklarını; okulun amacının öğrenciler olduğunu biçiminde belirtmiştir. Öğrencilerin % 8'i (n=12) kendini mide, omuz, omurluk, boyun biçiminde tanımlamış; bunun nedenini olarak, kendileri olmazsa okulun da olmayacağını; kendilerinin okulun her yerinde olması gerektiğini belirtmişlerdir. Görüşme sırasında elde edilen öğrenci algılarından bazıları aşağıdaki gibidir:

Ö25: *Baş ne tarafa dönerse o yana döner. O yüzden okulda öğrenciler boyundur.*

Müdürün dediği olur. Öğrenciler müdürle birlikte yürümesi gerektiğini bilir.

Ö73: *Öğrenciler olmadan okulun bir anlamı olmaz. Ayakta durabilmesi için gövdeye ihtiyaç var.*

Ö14: *Okulun kalbi öğrencilerdir. İnsan kalbi gibi öğrenciler olmasa okulun bir anlamı olmaz.*

Ö116: *Öğrenciler sınırlı oluyor. Okulu sevmedikleri için okulda öğrenciler sınırlı oluyor.*

Ö3: *Öğrenciler üst seviyede olması lazım. Bir şey öğretmek için üstten başlanması lazım.*

Katılımcıların % 3'ü (n=4) kendilerini kola yerleştirme nedenleri olarak; kendilerinin kollarıyla yönlendirildiklerini düşündüklerini ifade etmişlerdir. Söz konusu öğrencilerin % 3'ü (n=4) kendilerini bacak olarak çizmiş ve gerekçe olarak okulu ayakta tuttıklarını belirtmişlerdir. Diğer % 4'ü (n=6) kendilerini el olarak çizmelerinin nedeni olarak elle tutulur bir yanlarının olmamasını, elleriyle meslek öğrendiklerini, eldeki parmakların çok olduğu gibi kendilerinin de çok olduğunu belirtmişlerdir. Kendilerini ayak olarak çizen katılımcıların (% 18, n=26) gerekçeleri; okulda ezildikleri, ayakaltında oldukları, ayak takımı oldukları, okulu ayakta tuttıkları, okula evden ve okuldan kaçmak için geldikleri biçiminde sıralanmaktadır. Görüşme sırasında elde edilen öğrenci algılarından bazıları aşağıdaki gibidir:

Ö20: *Beni yönlendiriyorlar. Beni yönlendirmelerini olumlu buluyorum.*

Ö50: *Okulu ayakta tutan öğrencilerdir. Okulda öğrenciler önemlidir.*

Ö110: *Öğrenciler okulun ayak takımındadır. En aşağı kademededir.*

Ö106: *Öğrenciler ezildikleri için ayakaltındadır.*

Araştırmanın ikinci bölümünde elde edilen veriye göre öğrencilerin kendilerini baş bölümüne yerleştirme gerekçelerini belirten ifadeleri Tablo 11'de yer almaktadır.

Tablo 11. Öğrencilerin kendilerini bedeninin baş kısmına yerleştirme nedenleri

	<i>f</i>		<i>f</i>
Okul olmaz	6	Dinleyen	1
Çok konuşurlar	3	Sevdiklerim	1
Okulda en önemliler	2	Okulun gülen yüzü	1
Öğrenen	2	Okulun gözbebeği	1
Görerek yapan	2	Kavga çıkaran	1
Ağzıyla kendini ifade eden	1	Göz önünde olan	1
Okulun amacı	1	Vazgeçilemez	1
Arkadaşlık	1	Derse katılan	1
İyi güzel öğrendiğim	1	Sürekli isteyen	1
Müdürü izleyen	1	Herkesin başına dert olan	1
Derse daha çok katılan	1	Öğrenmeye gelmeyen	1

Toplam	21	11
--------	----	----

Tablo 11'e göre öğrencilerin altısı öğrenciler olmazsa okulun olmayacağını; üçü çok konuştuklarını; ikisi okulda en önemlinin kendileri olduğunu, öğrenen, görerek yapan olduklarını belirtmişlerdir. Diğer 17 öğrenci ise bu durumu 'ağzıyla kendini ifade eden, okulun amacımız, arkadaşlık, iyiyi güzeli öğrendiğim, müdürü izleyen, derse daha çok katılan, dinleyen, sevdiğim, okulun gülen yüzü' gibi ifadelerle açıklamışlardır. Görüşme sırasında elde edilen öğrenci algılarından bazıları aşağıdaki gibidir:

Ö115: *Okulun gülen yüzüdür. Öğrenciler arkadaş çevresi eğlenceli çok pozitif buluyorum.*

Ö127: *Okulda en önemli olan öğrencilerdir. O yüzden en yükseğe öğrencileri yazdım.*

Ö82: *Çok konuştukları ve gerekli gereksiz konuştukları için.*

Meslek Lisesi Öğrencilerinin Okulda Çalışan Diğer Görevlilere İlişkin Algısına Yönelik Bulgular

Öğrencilerin temizlik işlerine bakan görevlilere yönelik algıları Tablo 12'de yer almaktadır.

Tablo 12. Öğrencilerin temizlik işlerine bakan görevlilere yönelik algıları

Temalar	%	f
Baş (Beyin, göz, baş, kulak, saç, kaş, burun)	11	9
Gövde (Kalp, bel, boyun, ciğer, dalak, omuz)	4	3
Kol	6	5
El	20	16
Bacak	16	13
Ayak	43	35
Toplam	100	81

Tablo 12'ye göre katılımcıların % 11'i (n=9) okulda çalışan temizlik hizmetlilerini beden baş kısmına; % 4'ü (n=3) gövdeye, % 6'sı (n=5) kola, % 20'si (n=16) ele; % 16'sı (n=13) bacağı; % 43'ü (n=35) ise ayağa çizmiştir. Katılımcıların % 11'i (n=9) hizmetlileri başa yerleştirmelerine gerekçe olarak; 'başımızın tacı, samimi olarak görüyorum, her şeyle onlar ilgileniyor' ifadelerini kullanmıştır. Temizlik görevlilerini insan gövdesine yerleştiren öğrencilerin (% 4, n=3) gerekçeleri; 'onlar önemlidirler, okulu temizliyorlar' biçiminde sıralanmaktadır. Katılımcıların % 6'sı temizlik görevlilerini kol olarak belirtme nedeni olarak kollarıyla bütün işi yaptıklarını; % 20'si (n=16) de el olarak belirtme nedeni olarak, elleriyle temizlik yaptıklarını belirtmişlerdir. Katılımcılar temizlik görevlilerini bacak olarak çizme nedenleri olarak, söz konusu görevlilerin bütün işlere koşturmasını; öğrencileri ayakta tutmak için gerekli olduklarını; ayak işlerini yaptıklarını; konumları nedeniyle ezildiklerini ifade etmişlerdir. Katılımcılar temizlik görevlilerini ayak olarak belirtme nedenlerine ise; 'ayak işlerini yapmaları, temizliği ayaklarıyla yapmaları, öğrencilerin ayağıyla kirlettiği yerleri temizlemeleri, en alt seviyede olmaları' biçiminde açıklanmıştır. Görüşme sırasında elde edilen öğrenci algılarından bazıları aşağıdaki gibidir:

Ö120: *Okulun ayakları gibiler bize daha iyi bir ortam sağlıyorlar. Her sabah temiz bir sınıfa geliyorum.*

Ö89: *Okulumuzun baş tacı okulda en iyi anlaştığım kişiler.*

Ö62: *Öğretmenlerden sonra hizmetlilere gideriz. O yüzden elimiz, kolumuz.*

Öğrencilerin güvenlik görevlisine yönelik algıları Tablo 13'te yer almaktadır.

Tablo 13. Öğrencilerin güvenlik görevlisine yönelik algıları

Temalar	%	f
Baş (Beyin, göz, baş, kulak, saç, kaş)	32	22
Gövde (Kalp, bel, boyun, ciğer, dalak, omuz)	19	13
Kol	9	6
El	6	4
Bacak	12	8
Ayak	22	15
Toplam	100	68

Tablo 13'e göre katılımcıların % 32'si (n=22) güvenlik görevlisini başa; % 19'u (n=13) gövdeye; % 9'u (n=6) kola; % 6'sı (n=4) ele; % 12'si (n=8) bacağa; % 22'si (n=15) ise ayağa yerleştirmişlerdir. Güvenlik görevlisini başa yerleştiren öğrenciler (n=3) söz konusu kişinin okulun baş tacı olduğunu ve başının üstünde yeri olduğunu belirtmiştir. Güvenlik görevlisini başa yerleştiren katılımcıların 8'i (% 11) söz konusu kişiyi göze, gözü sürekli öğrencilerin üzerinde olduğu ve onları gözetlediği için çizdiğini belirtmiştir. Güvenlik görevlisini kulağa çizen öğrenciler (n=3) bu kişinin iletişiminin iyi olduğunu; duyduklarını kendilerine anlattığını belirtmiştir. Güvenlik görevlisini insan gövdesine yerleştiren katılımcılar (% 19, n=13) buna gerekçe olarak, güvenlik görevlisinin omuzların üstünde tutulması gerektiğini, onları samimi bulduklarını, kendilerini koruduğunu ve sindirdiğini belirtmişlerdir. Katılımcıların % 9'u (n=6) güvenlik görevlisini kola çizme nedenini, bu kişinin kendilerini kollayarak her şeyi üstlendiği; okulu ve öğrencileri zarardan koruduğu biçiminde açıklamıştır. Güvenlik görevlisini el olarak belirtme nedenlerini, 'elleriyle korudukları' biçiminde; bacak olarak belirtme nedenlerini ise 'kendilerini ayakta tuttıkları; hareket kabiliyetlerini kısıtladıkları; konumları nedeniyle ezildikleri' biçiminde açıklamışlardır. Güvenlik görevlisini ayak olarak belirtenler ise bu kişinin ayak işlerini yaptığını; gereksiz, ayak bağı olduğunu; okulun bir parçası ama önemli olmadığını; kendilerini koruduğunu belirtmişlerdir. Görüşme sırasında elde edilen öğrenci algılarından bazıları aşağıdaki gibidir:

Ö110: İletişimi iyidir. Okulda duymak istemediğimiz şeyleri bile en iyi şekilde bize anlatan kişidir.

Ö101: Öğrencileri sindiriyor. Dışarı çıkartmıyor.

Ö60:Çıkmamıza izin vermediği için hareket kabiliyetimizi kısıtlıyor.

SONUÇ TARTIŞMA VE ÖNERİLER

Meslek lisesi öğrencilerinin okula ilişkin algılarını belirlemeyi amaçlayan bu araştırmada, öğrencilerin okulun iç öğeleri olan okul yöneticilerine meslek ve kültür dersleri öğretmenlerine, kendilerine ve yardımcı personele yönelik algıları insan bedeni metaforu kullanılarak belirlenmeye çalışılmıştır. Araştırma sonucunda öğrencilerin çoğunun okul müdürünü bir insanın başı gibi düşündüklerini belirtmişlerdir. Öğrenciler buna gerekçe olarak, çoğunlukla okul müdürlerinin yöneten, gözleyen, karar veren, disiplinli, emir veren ve yetki sahibi olmalarını göstermişlerdir. Diğer yandan, katılımcıların yarıya yakını müdür yardımcılarını da bir insanın başı gibi düşündüklerini belirtmişlerdir. Hoy ve Miskel (2004) bürokratik yöneticilerin rollerine ve hiyerarşiye önem verdiklerini; kurallara ve disipline

bağlı olduklarını belirtir. Araştırmanın bulgularına göre katılımcıların, çoğunlukla okul yöneticilerinin otoriter ve bürokratik özelliklerini algıladıkları düşünülmektedir. Bu bağlamda araştırmanın bu bulgusu, alan yazını destekler niteliktedir. Diğer yandan, araştırma bulguları Balcı (1999), Aydoğdu (2008) ve Yıldırım ve Uğur (2011) tarafından yapılan araştırma sonuçlarıyla da benzerlik göstermektedir. Diğer yandan, öğrencilerin okul müdürünün akademik gelişimlerine katkı sağladığını belirten ifadeler yok denecek kadar azdır. İnsan bedenine ait diğer temalar incelendiğinde, katılımcıların okul müdürüne ilişkin olumlu ve olumsuz ifadelerinin birbirine eşit oranda olduğu görülmektedir. Diğer yandan öğrencilerin yarıdan fazlası müdür yardımcısı hakkında olumlu ifadeler kullanılmıştır. Öğrencilerin müdür yardımcısına yönelik algılarını müdüre yönelik algılarından daha olumlu sözcüklerle ifade etmelerinin nedeni, müdür yardımcıları ile daha rahat iletişim kurmaları olabilir. Araştırmada yer alan bütün temalara yönelik değerlendirme yapıldığında, az sayıda öğrencinin okul yöneticileri hakkında olumsuz ifade kullandıkları görülmüştür.

Katılımcıların üçte biri, meslek dersleri öğretmenlerinin bilişsel becerilerinin gelişimine olumlu katkısı olduğunu belirtmiştir. Katılımcıların yarıdan çoğu meslek dersleri öğretmenlerine yönelik olumlu açıklamalarda (meslek sahibi olmalarına ve fiziksel becerilerini geliştirmelerini sağlamada yardımcı olma gibi) bulunmuştur. Bu nedenle de söz konusu öğretmenleri gövde, kol ve el temalarına yerleştirdiklerini belirtmişlerdir. Katılımcıların çoğu kültür dersleri öğretmenlerinin de kendilerine bilişsel yönde katkı yaptığını belirtirken; çok azı söz konusu öğretmenler hakkında olumsuz ifadeler kullanmıştır. Öğrencilerin öğretmenlerini bilgi kaynağı olarak görmeleri alanyazın (Balcı, 1999; Martinez, Saulea & Huber, 2001; Guerrero & Villami, 2002; Saban, 2004, 2006; Aydoğdu, 2008) ile benzerlik göstermektedir.

Öğrencilerinin dörtte biri kendilerini insan bedeninin baş bölümüne yerleştirirken yarıya yakını 'öğrenciler olmazsa okulun olmayacağını' belirterek kendilerini önemli gördüklerini ortaya koymuşlardır. Diğer yandan bazı katılımcılar kendilerini olumsuz algıladıklarını ifade ederek insan bedeninin ayak bölümüne yerleştirmişlerdir. Araştırma bulgularına göre katılımcıların büyük bölümü okulun var olma nedeninin öğrenciler olduğunun farkındadır. Balcı'nın (1999) ve Aydoğdu'nun (2008) ilköğretim öğrencileri ile yaptıkları araştırma bulgularında, öğrencilerin kendilerine yönelik algıları; büyümek/ yetişmek, bilgi almak, otoriteye uymak, düzenli ve disiplinli bir şekilde çalışmak, öğretmenin istediği şekle girmek biçiminde ortaya çıkmıştır. Bu bağlamda, bu araştırmanın bulguları farklılık göstermektedir. Bu farklılığın nedeni araştırma grubunun ergenlik döneminde olan orta öğretim öğrencilerinden oluşması olabilir.

Öğrencilerin okuldaki hizmetli ve güvenlik görevlilerini ayak, kol ve el temalarında ifade etmiştir. Öğrencilerin çok azı güvenlik görevlisinin kendilerini koruduğu belirtirken, çoğu güvenlik görevlisini ve hizmetlileri okulun getir götür işlerini yapan kişiler olarak algıladıklarını ifade etmiştir. Diğer yandan, öğrencilerin çoğunun güvenlik görevlisinin kendilerini koruduğunu belirtmemesi anlamlıdır. Buna göre, katılımcıların okulun dışında kendilerine yönelik bir tehdit algılamadıkları düşünülebilir.

Araştırmanın sonucuna göre öğrencilerin okul yöneticilerine ilişkin algılarında kendi eğitimlerine ve gelişimlerine dönük ifadelerin düşük düzeyde yer aldığı görülmektedir. Taylı (2008) öğrencilerin kişisel sorunlarının yanı sıra, öğretmenleriyle, arkadaşlarıyla ilişkileri ile ailesinden veya toplumdaki kaynaklanan sorunlar nedeniyle okullarından ayrıldıklarını ifade etmektedir. Bu bağlamda, söz konusu öğrencilerin eğitimleri ve gelişimleri ile ilgili olarak okul yöneticilerden beklentilerinin olmaması, okul yöneticilerinin

rolünün ve modelinin algılanması bakımından önemlidir. Düşük akademik beklenti okula bağlılığı etkileyen faktörler arasında yer almaktadır (Rumberger, 1995; Finn & Rock, 1997; Marks, 2000; Libbey, 2004). Diğer yandan, araştırma sonucuna göre, öğrencilerin meslek dersleri ve kültür dersleri öğretmenlerine karşı olumlu algıları yüksektir. Buna rağmen, söz konusu öğrencilerin okuldan ve öğretmenlerinden akademik beklentileri yönünde farkındalıklarının olmaması dikkat çekicidir. Bu bağlamda meslek lisesine öğrenci seçiminde merkezi sınav yerine okul çeşitliliğine ve program farklılığına uygun niteliklerin aranmasına özen gösterilmesi meslek liselerinde öğrenci bağlılığını artırıcı olabilir. Ayrıca bu liselerde uygulanan programların öğrencilerin algı ve beklentilerine uygunluğu da eğitim paydaşları tarafından izlenmelidir.

Bu çalışma iki yönden önemlidir. Öncelikle meslek lisesi öğrencilerinin okul algısını metafor aracılığı ile irdeleyen akademik çalışma bulunmamaktadır. Diğer yandan, alan yazında öğrenci algılarını insan bedeni metaforu kullanarak irdeleyen bir çalışmaya da rastlanmamıştır. Bu bağlamda bu çalışmanın araştırmacılara da yol göstereceği düşünülmektedir.

KAYNAKÇA

- American Institutes for Research. (2007). School climate and connectedness and student achievement. USA.
- Arslan, M. & Bayrakçı, M. (2006). Metaforik düşünme ve öğrenme yaklaşımının eğitim-öğretim açısından incelenmesi. *Millî Eğitim*, 171, 100-108.
- Aydoğdu, E. (2008). İdeal okul algılarının metaforlar (mecazlar) yardımıyla analizi. *Yayınlanmamış Yüksek Lisans Tezi*. Eskişehir Osmangazi Üniversitesi Sosyal Bilimler Enstitüsü, Eskişehir.
- Balcı, A. (1999). Metaphorical images of school: school perceptions of students, teachers and parents from four selected schools (in Ankara). *Unpublished PhD Thesis*. METU Institute of Social Sciences, Ankara.
- Ben-Peretz, M., Mendelson, N. & Kron, F. W. (2003). How teachers in different educational contexts view their roles. *Teaching and Teacher Education*, 19, 277-290.
- Beydeba (2007). *Kelile ve dimne*. İstanbul: İskele Yayıncılık.
- BC Ministry of Health (2007). Mental health promotion. <http://www.bced.gov.bc.ca> İndirme Tarihi: 13.02.2013
- Blum, R. W. & Libbey, H. P. (2004). Executivesummary. *Journal of School Health*, 74 (7), 231-232.
- Bursalıoğlu, Z. (2008). *Okul yönetiminde yeni yapı ve davranış*. Ankara: Pegem Akademi.
- Cerit, Y. (2008). Öğretmen kavramı ile ilgili metaforlara ilişkin öğrenci, öğretmen ve yöneticilerin görüşleri. *Kuram ve Uygulamada Eğitim Yönetimi*, 47, 343-365.
- Demir, C. E. (2007). Metaphors as a reflection of middle school students' perceptions of school: A cross-cultural analysis. *Educational Research and Evaluation: An International Journal on Theory and Practice*, 13 (2), 89-107.
- Döş, İ. (2011). Okul paydaşlarının metaforlar yardımıyla okul örgütlerini algılama biçimlerinin değerlendirilmesi. *Yayınlanmamış Doktora Tezi*. Fırat Üniversitesi Sosyal Bilimler Enstitüsü, Elazığ.
- Esgi, N. & Cevik, V. (2010). Images of the internet concept generated by primary school students through their paintings. *Contemporary Educational Technology*, 1 (3), 221-232.
- Finn, J. D. & Rock, D. A. (1997). Academic success among students at risk for school failure. *Journal Applied Psychology*, 82, 221-234.

- Fischman, G. E. (2001). Reflections about images: visual culture, and educational research. *Educational Researcher*, 30 (8), 28–33.
- Goldstein, L. S. (2005). Becoming a teacher as a hero's journey: using metaphor. in preservice teacher education. *Teacher Education Quarterly*, 32 (1), 7-24.
- Guerrero, M. & Villamil, O. S. (2002). Metaphorical conceptualizations of ESL teaching and learning. *Language Teaching Research*, 6 (2), 95-120.
- Hoy, W. K. & Miskel, C. G. (2004). *Educational organizations, policy and reform: research and measurement*. Greenwich, CT: Information Age.
- Inbar, D. E. (1996). The free educational prison. *Metaphors and Images Educational Research*, 38 (1), 77-92.
- Lakoff, G. & Johnson, M. (2005). *Metaforlar hayat, anlam ve dil*. (Çev: G. Y. Demir). İstanbul: Paradigma.
- Libbey, P. H. (2004). Measuring student relationships to school: attachment, bonding, connectedness, and engagement. *Journal of School Health*, 74 (7), 274–283.
- Linn, G. B., Sherman R. & Gill, B. P. (2007). Making meaning of educational leadership: the principalship in metaphor. *NASSP Bulletin*, 91 (2), 161-171.
- Marks, M. H. (2000). Student engagement in instructional activity: Patterns in the elementary, middle, and high school. *American Educational Research Journal*, 37 (1), 53-184.
- Martinez, M. A., Saulea, N. & Huber, G. L. (2001). Metaphors as blueprints of thinking about teaching and learning. *Teaching and Teacher Education*, 17, 965–977.
- MEB (2005). *184 sayılı orta öğretimin yeniden yapılandırılması kararı*. Ankara: MEB.
- MEB (2012a). *Milli eğitim istatistikleri 2010-2011*. Ankara: MEB.
- MEB (2012b). *Meslekî ve teknik öğretim yönetimi süreci iç denetim raporu*. Ankara: MEB.
- Morgan, G. (1991). *Images of organization*. London: SAGE Publications.
- Oxford, R., Tomlinson, S., Barcelos, A., Harrington, C., Lavine, R., Saleh, A. & Longhini, A. (1998). Clashing metaphors about classroom teachers: Toward a systematic typology for the language teaching field. *System*, 26 (1), 3-50.
- OECD (2008). *Education at a glance*. Paris: OECD.
- Örücü, D. (2012). Primary school teachers' metaphorical perspectives towards classroom and classroom management: A comparative case study. *Elementary Education Online*, 11 (2), 342-352.
- Özdemir, Ç. (2012). Lise öğrencilerinin metaforik okul algılarının çeşitli değişkenler bakımından incelenmesi. *Eğitim ve Bilim Dergisi*, 37 (163), 96-109.
- Rumberger, W. R. (1995). Dropping out of middle school: A multilevel analysis of students and schools. *American Educational Research Journal*, 32 (3), 583-625.
- Saban, A. (2004). Giriş düzeyindeki sınıf öğretmeni adaylarının "öğretmen" kavramına ilişkin ileri sürdükleri metaforlar. *Türk Eğitim Bilimleri Dergisi*, 2 (2), 131-155.
- Saban, A., Koçbeker, B. N. & Saban, A. (2006). Öğretmen adaylarının öğretmen kavramına ilişkin algılarının metafor analizi yoluyla incelenmesi. *Kuram ve Uygulamada Eğitim Bilimleri*, 6 (2), 461–522.
- Saban, A. (2008). Okula ilişkin metaforlar. *Kuram ve Uygulamada Eğitim Yönetimi Dergisi*, 55, 459-496.
- Taylı, A. (2008b). Okulu bırakmanın önlenmesi ve önlemeye yönelik uygulamalar. *Abant İzzet Baysal Üniversitesi Eğitim Fakültesi Dergisi*, 8 (1), 91-104.
- Thomas, L. & Beauchamp, C. (2011). Understanding new teachers' professional identities through metaphor. *Teaching and Teacher Education*, 27 (4), 762-769.

- Türk Dil Kurumu. (1988). *Türkçe sözlük* (8 Baskı). Ankara: Türk Dil Kurumu Basımevi.
- Uysal, A. & Şahin Y. (2007). Ortaöğretimde okulu bırakma olgusunu tetikleyen yapısal/çevresel faktörler. XVI. *Ulusal Eđitim Bilimleri Kongresi*. 5-7 Eylül 2007. Gaziosmanpaşa Üniversitesi, Tokat.
- Wilson, D. (2004). The interface of school climate and school connectedness and relationships with aggression and victimization. *Journal of School Health*, 74 (7), 293-299.
- Yalçın, M. (2011). İlköğretim okullarında okul müdürüne ilişkin metaforik algılar. *Yayınlanmamış Yüksek Lisans Tezi*. Gaziosmanpaşa Üniversitesi Sosyal Bilimler Enstitüsü, Tokat.
- Yıldırım, N. & Uğur, M. (2011). Öğrencilerin algısından okul müdürü imgelerinin karikatürize ifadeleri. *Kastamonu Eđitim Dergisi*, 19 (2), 409-426.
- Yıldırım, A. & Şimşek, H. (2005). *Sosyal bilimlerde nitel araştırma yöntemleri*. Ankara: Seçkin Yayıncılık.

Schools as a Human Body: A Metaphor Study related to Perceptions about Schools among Vocational High School Students⁴

Asiye TOKER-GÖKÇE⁵ & Turgay BÜLBÜL⁶

Introduction

The main purpose of this study was to discover vocational high school students' metaphorical images of school and its internal members (school principals, vocational course teachers, culture course teachers, students themselves, and the other staff) through 'body' concept. For this aim, the following six questions were examined: 1) What metaphorical images do vocational high school students have about school principals as related to body concept? (2) What metaphorical images do vocational high school students have about deputy school principals as related to body concept? (3) What metaphorical images do vocational high school students have about vocational course teachers as related to body concept? (4) What metaphorical images do vocational high school students have about culture courses teachers as related to body concept? (5) What metaphorical images do vocational high school students have about students as related to body concept? and (6) What metaphorical images do vocational high school students have about the other staff as related to body concept?

Students who have lower scores from the Level Determination Exam prefer vocational high schools in Turkey. Many of these students cannot graduate from these schools due to problems of absenteeism and drop outs. According to the OECD (2008) report, the school attendance rate for 15th year students' at formal high schools was 64%, 16th year students' school attendance rate for formal high school was 56 %, 17th year students' school attendance rate for formal high school was 33 %, and 18th year students' school attendance rate for formal high school was 20 %. These numbers show that high school students drop out more than the students at other levels. School connectedness might prevent the students from dropping out or being absent from the school.

School connectedness means that students believe the adults in the school care about their learning and about them as individuals (Blum & Libbey, 2004). School connectedness has been examined by several different researchers (i.e. Wilson, 2004). School connectedness is not related to students' acquisitions, but results from a school culture in which students feel cared for, and supported by their teachers and the other adults at school (BC Ministry of Health, 2007). Therefore, examining students' perceptions about school and its members (school principals, vocational course teachers, culture course teachers, students themselves, and the other staff) is important in preventing drop outs at the vocational high school level.

There have been several metaphor studies examining students' perceptions in Turkey. For example, Balcı (1999) examined students' perceptions of teachers and school principals. In addition, Cerit (2008) found that students perceive teachers as knowledge resources, friends, and counselors. Aydoğdu (2008) found that students perceive school principals as strict, rude, and harmful. Demir (2009) compared students' perceptions between Turkey and the US. Yıldırım & Uğur (2011) found that students perceive school principals as prohibitory, normative, old, and discriminatory. According to the results of

⁴ A part of this paper was presented at the 7th National Educational Sciences Congress.

⁵ Assist. Prof. Dr. Kocaeli University, Faculty of Education, Kocaeli, Turkey, asi.gokce@kocaeli.edu.tr

⁶ MONE, Kocaeli, Turkey, tbulbul@gmail.com

Özdemir (2012), students perceive schools as places of safety, forceful places, and home. Furthermore, students from higher economic levels perceive school as being less positive than do the other groups.

Method

The sample included 150 students in the 11th and 12th grades studying at vocational schools in the Kartepe region in Turkey. The participants were sampled randomly. Of 150 participants, 35% were females and 65% were males. The data were gained through two steps. In the first step, the participants were asked to draw a body on an A4 paper, and then label the different body parts as the different school members. In the second step, the participants were asked to explain their pictures. The data was analyzed through qualitative analysis and the results were indicated using frequencies and percentages.

Findings and Conclusion

The students' metaphorical images about the school principals as related to the body concept: Results indicated that most of the students (70%) labeled the school principals as the head because they perceive them as bureaucratic and authoritative. 41% (n=62) drew the school principals as the 'brain', 11% (n=16) drew them as the 'eyes', 11% (n=17) drew them as the whole head, and 7% drew them as the mouth, hair, ear, face, or nose. In addition, 11% labeled the school principals as the torso because they perceive them as important to the school. 11% showed the school principals as the feet, while only a few (3%) drew them as the arm or leg, while 2% drew them as the hand.

The students' metaphorical images about deputy school principals as related to body concept: Results indicated that half of the students (41%, n=62) labeled deputy school principals as the head, 21% labeled them as the torso (n=31) or arms (n=32), 7% labeled them as the hands (n=10) or legs (n=11), and 3% (n=4) labeled them as the feet. The students explained that they drew deputy school principals as the head because they transmit the principals' sentences to the students. They also drew them onto the torso because deputy school principals are close to both the principals and the students, and they support the school.

The students' metaphorical images about vocational course teachers as related to body concept: 30 % (n=44) put the vocational course teachers at the head, 13% (n=19) of them drew the teachers as the brain, 7% (n=10) put them as the eyes, and 4% (n=6) put them as the mouth. 25 % (n=37) located the teachers at the torso, 17% (n=26) located them at the arms, 19% (n=29) located them at the hands, 6% (n=9) located them at the legs, and 3% (n=4) located them at the feet.

The students' metaphorical images about cultural course teachers as related to body concept: 42 % (n=62) located the culture course teachers at the head, and 14% (n=20) of them drew the teachers as the brain and mouth; 6% (n=10) drew them as the eyes; and 8% (n=12) drew them as the nose, hair, or ear. In addition, 24% (n=35) labeled the teachers as the torso, 16% (n=23) labeled them as the arms, 8% (n=12) labeled them as the hands, 7% (n=11) labeled them as the legs, and 3% (n=5) labeled them as the feet.

The students' metaphorical images about students as related to body concept: 25 % (n=36) located themselves at the head; of these, 8% (n=11) drew themselves as the whole head, 6% (n=9) drew themselves as the brain, 5% (n=8) drew themselves as the mouth, and

4% (n=6) drew themselves as the eyes. In addition, 47% (n=70) located themselves on the torso, 3% (n=4) located themselves on the arms or legs; 4% (n=6) located themselves on the hands; and 18 (n=26) located themselves on the feet.

The students' metaphorical images about the other staff as related to body concept: 11% (n=9) located cleaning staff at the head, 4% (n=3) drew them as the torso, 6% (n=5) located them at the arms, 20% (n=16) located them at the hands, 16% (n=13) located them at the legs, and 43% (n=35) located them at the feet.

For the security staff, 32% (n=22) of students located them at the head, 19% (n=13) drew them as the torso, 9% (n=6) located them at the arms, 6% (n=4) located them at the hands, 12% (n=8) located them at the legs, and 22% (n=15) located them at the feet.

This study is important in two ways: First, there is currently no other study that examines the school perceptions of vocational high school students through metaphors. Second, there is no other study that examines students' perceptions through body metaphor. Therefore, this study will be able to enhance the literature, and lead other researchers in these directions.

Key Words: Images, Metaphor, Student, School perception, School connectedness, Vocational education

Atıf için / Please cite as:

Toker-Gökçe, A. & Bülbül, T. (2014). Okul bir insan bedenidir: meslek lisesi öğrencilerinin okul algılarına yönelik bir metafor çalışması [Schools as a human body: A metaphor study related to perceptions about schools among vocational high school students]. *Eğitim Bilimleri Araştırmaları Dergisi - Journal of Educational Sciences Research*, 4 (1), 63-88. <http://ebad-jesr.com/>