



EMİNÖNÜ VE FATİH İLÇELERİNİN REKREASYON ALANLARININ ŞEHİR COĞRAFYASI AÇISINDAN DEĞERLENDİRİLMESİ

Analysis of Recreational Areas of Eminönü and Fatih Districts in the Case of
Urban Geographical Perspective

Arş.Gör. Fatih Kara*
fatihkara@fatih.edu.tr

Yrd.Doç. Ali Demirci*
ademirci@fatih.edu.tr

Arş.Gör. Sinan Kocaman*
akeceli@fatih.edu.tr

Arş.Gör. Arif Keçeli*
sinankocaman@fatih.edu.tr

*Fatih Üniversitesi, Fen Edebiyat Fakültesi, Coğrafya Bölümü

Öz

Halkın ihtiyaçlarına cevap verebilecek rekreasyon alanlarının yapımı ve hizmete sunulması, son yüzyılda tüm İstanbul'da olduğu gibi Eminönü ve Fatih ilçelerinden oluşan Tarihi Yarımada'da ihmal edilmiştir. Eminönü ve Fatih ilçeleri Osmanlı Devleti zamanında İstanbul halkının en çok rağbet ettiği alanlar durumunda iken, günümüzde tarihi rekreasyona yönelik olarak ziyaret edilmekte ve sahil şeritleri ile balıkçılara hizmet vermektedir. Bu çalışmada Tarihi Yarımada'nın rekreasyon alanları öncelikle Amerika Birleşik Devletleri'nde uygulanan standartlar dikkate alınarak incelenmiş ve çalışma alanında yapılan anketlerle İstanbul halkının görüşleri alınmıştır. Rekreasyon alanlarının çevresinde oluşturulan zonlar ile rekreasyon sahalarının servis alanları belirlenmiş, belediyelerden alınan bilgiler yardımıyla da bu alanların içerdiği tesisler tespit edilmiştir. Yapılan araştırmalar sonucunda çalışma alanında kişi başına düşen rekreasyon alanının gelişmiş ülkelerdeki standartların altında olduğu, rekreasyon sahalarının içerik bakımından yetersiz olduğu, genel olarak kullanıcıların sınırlı aktivitelere katıldıkları ve rekreasyon alanlarından memnun olmadıkları tespit edilmiştir. Bu nedenle Tarihi Yarımada'nın rekreasyon alanları yeniden planlanmalı, restore edilmeli, tesis sayısı artırılarak kullanıcılara daha çeşitli hizmetler sunulmalıdır.

Anahtar Kelimeler: Rekreasyon, Tarihi Yarımada, Tesis, Yetersizlik.

Abstract

Historical districts of Eminönü and Fatih lack recreational areas for public use as other parts of Istanbul. Eminönü and Fatih were the most popular places for recreational activities during the Ottoman era. However, today these places are visited by tourist wishing to see historical sites and shorelines in the area are used for fishing. This study examines these two historical sites in terms of the areas designated for recreational activities using the American Recreational Standards and administering a questionnaire to those who reside in the area. The service areas of the recreational areas were determined by buffering and facilities of the recreational areas were defined with the help of the information provided by the municipalities. According to our investigations, recreational area per person is below the American Recreational Standards and recreational areas of the study area are poor in terms of facilities. Furthermore users of recreational areas usually participate in certain activities and are not satisfied with designated recreational areas. Therefore, the recreational areas under examination should be replanned, restored, and better maintained.

Keywords: Recreation, Historical Peninsula, Facility, Insufficiency.

Giriş

Rekreasyon terimi farklı araştırmacılar ve bilim adamları tarafından çeşitli şekillerde tanımlansa da, tanımlar genellikle rekreasyonun insan sağlığına olan katkıları üzerinde yoğunlaşmıştır. Broadhurst (2001), rekreasyonu insanların boş zamanlarında katıldıkları, çok yönlü, fiziksel, duygusal, sosyal ve bilişsel parçalar içeren aktiviter olarak tanımlamıştır. Broadhurst ayrıca rekreasyonun hayatı oyun oynayarak öğrenen bebeklerin ve çocukların gelişimi için çok önemli olduğunu da vurgulamıştır. İbrahim ve Cordes (2002) rekreasyon aktivitelerini kişinin kendi faydası için organize edilmiş, tabiatla irtibatlandırılmış boş zaman aktiviteleri olarak tanımlamıştır.

Çeşitli araştırmacılar tarafından yapılan çalışmalar göstermiştir ki fiziki ve sosyal olarak aktif olan insanlar genellikle daha sağlıklı yaşam sürerken, pasif olanların başta kalp-damar hastalıkları, akciğer kanseri gibi hastalıklar olmak üzere çeşitli sağlık problemlerine maruz kalma olasılıkları daha yüksektir (Toronto Plan, 2004; Vancouver SCORP, 2006; Broadhurst, 2001). Ayrıca rekreasyon aktiviteleri fiziki hastalıkları önleyip iyileştirebileceği gibi, sosyal problemlere de çözüm sağlayabilir. Rekreasyonun kişisel faydalarının yanında liderlik gelişimi, grup etkinliklerine katılım, etnik ve kültürel kaynaşma, güçlü aile oluşumu, aileler, arkadaşlar, takımlar içinde daha sağlam bir kaynaşma gibi sosyal faydaları olduğu gibi; koruyucu sağlık hizmetleri, verimli işgücü, iş geliştirme, suç oranlarında ve şiddette yönelmede azalma, turizm, gibi ekonomik; çevre sağlığı, yaban hayatı koruma ve rehabilitasyon gibi çevresel faydaları da vardır (Vancouver SCORP, 2006; Torkildsen, 1999; Broadhurst, 2001).

Rekreasyon aktivitelerine katılım toplumu oluşturan fertlerin fiziksel ve zihinsel açıdan dinlenebilmesi yönüyle önemli olduğu gibi, günümüzde gelişmişlik derecesini gösteren unsurlardan biri olmuştur. Günümüzde şehirler yalnızca insanların mesken ya da ticari amaçlı olarak kullandıkları binalardan oluşmamaktadırlar. Bunların yanında rekreasyon alanları gibi şehirleri değerli ve yaşanabilir hâle getiren unsurlar da vardır. Ekonomik olarak gelişmiş toplumlarda şehirler planlanırken rekreasyon alanları da artan nüfus dikkate alınarak planlanmakta, insanların rekreasyon ihtiyacı her zaman dikkate alınmaktadır. İstanbul'da ise bu konu uzun süre gözardı edilmiş ve hâlen de gözardı edilmektedir. Bu gözardı edilmişlik rekreasyon alanlarının kalitesini düşürmekte, insanların rekreasyon tercihlerini sınırlandırmakta ve rekreasyon davranışlarına katılımı olumsuz yönde etkilemektedir (Kara, 2007).

Çalışma Alanı

Eminönü ve Fatih ilçeleri İstanbul kentinin ilk kentsel gelişim alanını oluşturmaktadır. Şehrin özellikle doğu-batı yönünde büyümesiyle bu ilçeler İstanbul'un metropol alanının ortasında kalmış ve merkez ilçe kimliğine bürünmüşlerdir. Bizans döneminden Osmanlı Devleti'nin yıkılışına kadar bu ilçeler halkın her türlü rekreasyon ihtiyacına cevap vermiş, nüfus bugünküne göre çok daha az olduğu için park ve bahçeler insanların rekreasyon ihtiyacı açısından yeterli olmuştur. Özellikle 1950'lerden

sonraki göç dalgaları ile İstanbul'un nüfusu önce bir milyonu aşmış (1950'de 1.166.477), 1980'de ise 4.471.890 olmuştur. Artan sanayileşme olgusu ile beraber, göçler 1980'den sonra da devam etmiş, 2007 yılında İstanbul'un nüfusu 12.573.836 olmuştur (Sayılarla İstanbul, 2004; TÜİK, 2008). Bu göçlerle birlikte İstanbul metropolü içindeki hemen hemen bütün boş alanlar ya yerleşim alanlarına ya da ticaret ve sanayi merkezlerine dönüşmüş, şehrin içinde kullanılmayan alan kalmamıştır (Doğanay, 2001). Bu kentsel gelişim sonucunda daha önceleri metropolitan alan içerisinde yer almayan, merkeze uzak Büyükçekmece ve Çatalca gibi ilçeler de metropolitan alan içerisine girmiştir (Resmi Gazete, 2004). Eminönü ve Fatih ilçeleri ise çok eski yerleşim merkezleri olduklarından dolayı bu ilçelerdeki boş alanlar diğerlerine göre daha önce dolmuştur. Eminönü ve Fatih'teki pek çok binanın tarihi yapı olması dolayısıyla buralarda binaların yıkılması ve yeni binaların yapılması söz konusu değildir (Resmi Gazete, 1983). Yeşil alanlar da ya sit alanı ya da bir çeşit rekreasyon alanı olduğundan bu alanların da yerleşim merkezine çevrilmesi mümkün değildir. Bu nedenlerden dolayı göçler sonucu bu ilçelerin nüfuslarının artması mümkün görünmemektedir. Hatta her iki ilçede 1997 yılından 2000 yılına "nüfus azalması" görülmüştür. Eminönü İlçesi'nde 1997'de 65.246 olan nüfus 2000 yılında 55.548'e düşmüş; Fatih'te ise 1997'de 432.590 olan nüfus 2000'de 407.991 olmuştur (Sayılarla İstanbul, 2004).



Şekil 1: Tarihi Yarımada'nın (Eminönü ve Fatih) Rekreasyon Alanları.

Amaç

Çalışmamızın temel amacı geçmişte dönemin şartlarına göre insanların her türlü rekreasyon ihtiyacına cevap veren Eski İstanbul'un (Eminönü ve Fatih) bugünkü rekreasyon şartlarının belirlenmesidir. Bu amaçla öncelikle bu ilçelerdeki rekreasyon alanlarının standartları belirlenmiş ve bu standartlar uluslararası standartlar ile karşılaştırılmıştır. Eminönü ve Fatih ilçelerinin standartlarının belirlenmesi amacıyla aşağıdaki sorular araştırma soruları seçilmiştir:

- Uluslararası rekreasyon standartları nelerdir?
- Uluslararası standartlara göre kişi başına düşen rekreasyon alanı miktarı nedir?
- Uluslararası standartlara göre açık rekreasyon alanları nasıl sınıflandırılır?
- Eminönü ve Fatih ilçelerinde rekreasyon alanlarının içerikleri nelerdir ve halka ne tür imkanlar sunmaktadırlar?
- Eminönü ve Fatih ilçeleri uluslararası rekreasyon standartları açısından yeterli midir?

Çalışmanın ikinci bölümünde bir anket çalışması yapılarak Eminönü ve Fatih ilçelerinin rekreasyon alanları bölgede yaşayan meskun halkın gözüyle değerlendirilmeye çalışılmıştır. Bu amaçla da aşağıdaki sorular araştırma sorularına eklenmiştir:

- Halk boş zamanlarında hangi tür aktivitelere (rekreasyonel ya da rekreasyon dışı) katılarak fiziki ya da zihinsel olarak dinlenmektedir?
- Halk hangi tür rekreasyon aktivitelerini daha çok tercih etmektedir?
- Halk hangi sıklıkta rekreasyon alanlarını kullanmaktadır?
- Halka göre rekreasyon alanlarındaki başlıca problemler nelerdir?

Metod

Bu çalışma Eminönü ve Fatih ilçelerindeki belediyeler tarafından adı konulup sınırları belirlenmiş “açık” rekreasyon alanlarını kapsamaktadır. Boş yeşil alanlar, kapalı rekreasyon alanları (sinema, alışveriş merkezi, vb) ve refüjler bu çalışmanın dışında kalmaktadır. Çalışmanın birinci bölümünde öncelikle uluslararası rekreasyon standartları araştırılmıştır. Bu araştırmalar sonucunda kapsamlılık, yaygınlık, açıklık ve modernlik gibi faktörlerden dolayı ABD ulusal parklar ve rekreasyon alanları kurumu ile bazı ABD ve Kanada şehirlerindeki rekreasyon standartları ölçü olarak kabul edilmiş, çalışma alanı bu kriterlere göre değerlendirilmiştir. Fatih ve Eminönü ilçelerinin başta Fen İşleri müdürlükleri olmak üzere ilgili birimleri ile irtibata geçilerek ilçe sınırları içerisindeki rekreasyon alanlarının listeleri içerikleri ile birlikte elde edilmiştir. Bu rekreasyon alanları adres verileri kullanılarak IKONOS 2006 Mart uydu görüntüsü ile ArcGIS 9.2 yazılımı kullanılarak CBS veritabanına aktarılmıştır. Çalışma alanındaki rekreasyon alanları ve bu alanların hizmet verebileceği sahalara iki farklı zon oluşturularak tespit edilmiştir.

Çalışmanın ikinci bölümünde yurtdışı ve yurtiçindeki farklı çalışmalarda kullanılan anketler bir araya getirilmiş, bu anketlerdeki en yaygın ve gerekli görülen sorular seçilerek yeni bir anket oluşturulmuştur. Bu anketler Fatih ve Eminönü ilçelerinde yüz yüze görüşme yöntemi ile uygulanmıştır. Eminönü ve Fatih ilçelerindeki anketler bu ilçelerde yaşayan halkın rekreasyon davranışlarının ölçülmesi ile rekreasyon alanları hakkındaki düşüncelerinin belirlenmesinde kullanılmıştır. Anket sonuçları SPSS ve Microsoft Excel programları kullanılarak analiz edilmiştir.

Eminönü ve Fatih İlçelerinde Rekreasyon Alanları

ABD standartlarına göre bir şehirde kişi başına düşen rekreasyon alanı miktarı en az 4 m² olmalıdır (ABD Ulusal Park ve Rekreasyon Kurumu, 1984). Kişi başına düşen rekreasyon alanı miktarı bazı ABD, Kanada ve Avrupa şehirlerinde 4 m²'den oldukça fazladır. Eminönü ilçesinde kişi başına düşen rekreasyon alanı miktarı ABD standartlarının çok üzerindedir (23,13 m²). Fatih İlçesi'nde ise kişi başına düşen rekreasyon alanı miktarı ABD standartlarının çok altında görülmektedir (0,62 m²). İki ilçe sınırları içerisinde toplamda 455.498 insan, 1.015.802 m² rekreasyon alanı bulunmaktadır. Bu da kişi başına düşen rekreasyon alanı miktarının 2,23 m² olması anlamına gelmektedir (Tablo 1).

Tablo 1: Eminönü ve Fatih İlçelerinin Rekreasyon Alanlarının Büyüklük Bakımından Bazı ABD, Kanada ve Avrupa Şehirleri ile Karşılaştırılması

| | Nüfus | Toplam Rekreasyon Alanı (m ²) | Kişi Başına Düşen Rekreasyon Alanı (m ²) |
|----------|-------------|---|--|
| Eminönü | 32.557* | 753.050 | 23,13 |
| Fatih | 422.941* | 262.752 | 0,62 |
| İstanbul | 12.573.836* | 19.199.960 | 1,52 |
| Toronto | 4.682.897** | 73.650.000 | 15,7 |
| Hamburg | 1.720.589** | 29.560.000 | 17,2 |
| Ottawa | 877.280** | 28.940.000 | 33 |

* TÜİK, 2008.

** İlgili şehirlerin belediyelerinin internet sayfaları.

ABD standartlarına göre parklar büyüklüklerine göre sınıflandırılır ve her bir park türünün sahip olması gereken içerik belirtilir. ABD standartlarına göre belli başlı 5 park türü vardır (Indiana SCORP, 2006; Vancouver Plan, 2002).

Site Parkları: Alanları 100 m² ile 2.000 m² arasında değişmekte olup, genellikle çocuk oyun alanı, büfeler, piknik alanları, yeşil alanlar, yürüyüş yolları, basketbol ve tenis sahaları içerirler.

Semt Parkları: Alanları 2.000 m² ile 20.000 m² arasında değişmekte olup, çocuk oyun alanları, spor alanları, yüzme havuzları, piknik masaları, banklar, çim ve ağaçlık arazileri içerirler.

Halk Parkları: Alanları 20.000 m² ile 160.000 m² arası olup, genellikle çocuk oyun alanları, kış sporları için sahalar, piknik alanları, spor alanları, su rekreasyonu tesisleri (yüzme, balıkçılık, bota binme), yürüyüş ve bisiklet yolları, doğa eğitim alanları, paten sahaları, oyun kortları gibi tesisleri içerirler.

İlçe Parkları: Alanları 160.000 m² ile 400.000 m² arası olup, genellikle geniş piknik alanları, kamp yerleri, golf sahaları, spor tesisleri, kış sporları tesisleri, yürüyüş ve bisiklet yolları, su rekreasyonu tesisleri, doğa eğitim alanı gibi tesisleri içerirler.

Bölgesel Parklar: Alanları en az 400.000 m² olup, kullanıcılara geniş piknik alanları, kamp yerleri, golf sahaları, spor tesisleri, kış sporları tesisleri, yürüyüş ve bisiklet yolları, su rekreasyonu tesisleri, doğa eğitim alanı, lokanta-büfe gibi imkanlar sunarlar.

Eminönü ve Fatih belediyelerinden alınan bilgiler ışında Tarihi Yarımada'nın rekreasyon alanları incelendiğinde çalışma sahasındaki rekreasyon alanları içerisinde toplamda 66 adet çocuk oyun alanı, 14 adet basketbol sahası, 4 futbol sahası ve 8 yürüyüş alanı olduğu görülmektedir. Çalışma alanının rekreasyon sahalarında voleybol sahası, tenis kortu, paten alanı, buz pateni alanı, yüzme havuzu ve kamp alanı gibi önemli rekreasyon tesisleri bulunmamaktadır (Tablo 2).

Tablo 2: Tarihi Yarımada'da Rekreasyon Alanlarının İçerdiği Tesisler

| | Eminönü | Fatih | | Eminönü | Fatih |
|------------------|---------|-------|--------------------|---------|-------|
| Çocuk Oyun Alanı | 21 | 45 | Buz Pateni Sahası | - | - |
| Basketbol Sahası | 2 | 12 | Hayvanat Bahçesi | - | - |
| Voleybol Sahası | - | - | Plaj | - | - |
| Futbol Sahası | 3 | 1 | Lokanta | - | - |
| Tenis Kortu | - | - | Kafe | - | - |
| Spor Alanı | 1 | - | Büfe | - | - |
| Yürüyüş Alanı | 5 | 3 | Tesis | 10 | - |
| Yüzme Havuzu | - | - | Park Yeri | 2 | - |
| Piknik Masası | - | - | WC | 1 | - |
| Kamp Alanı | - | - | Güvenlik Görevlisi | 2 | - |
| Paten Sahası | - | - | Park Adedi | 80 | 73 |

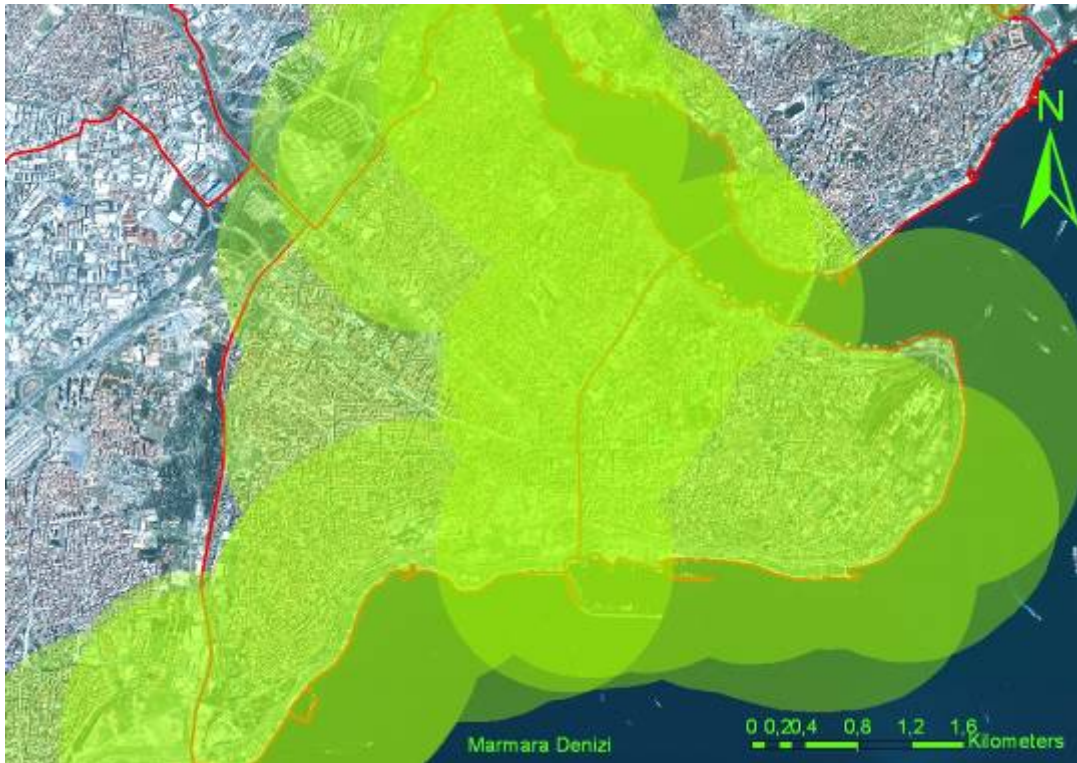
(Eminönü Belediyesi Rekreasyon Alanları Envanteri 2007; Fatih Belediyesi Rekreasyon Alanları Envanteri, 2007).

ABD standartlarına göre site parkları en az 400 m, semt parkları ise en az 1 mil uzaklıktaki yerlere hizmet verebilirler (Indiana SCORP, 2006). Bu bilgi ışığında Tarihi Yarımada'daki site parkları ile semt parklarının hizmet verebileceği zonlama yöntemi ile sahalar belirlenmiştir. Semt parklarının içeriklerinin ABD standartlarına göre düşüklüğü göz önüne alınmış ve 1 mil yerine 1 km'lik zon yapılmıştır.



Şekil 2: Site Parklarının Servis Alanları.

Görüldüğü gibi site parkları Eminönü ve Fatih ilçelerinin her tarafına hizmet verebilmektedir (Şekil 2).



Şekil 3: Semt Parklarının Servis Alanları.

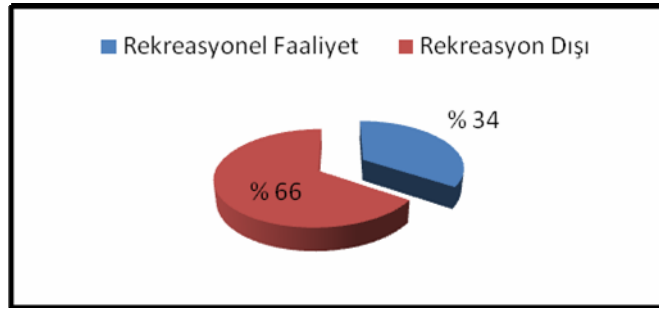
Semt parkları da Eminönü ve Fatih ilçelerinin tamamına hizmet verebilmektedirler (Şekil 3).

Halkın Rekreasyon Faaliyetleri ve Alanları ile İlgili Düşünceleri

Çalışmanın ilk bölümünde Tarihi Yarımada'nın rekreasyon alanları ABD Standartları'na göre incelenmiştir. Bu bölümde ise rekreasyon alanları kullanıcı gözüyle incelenecektir.

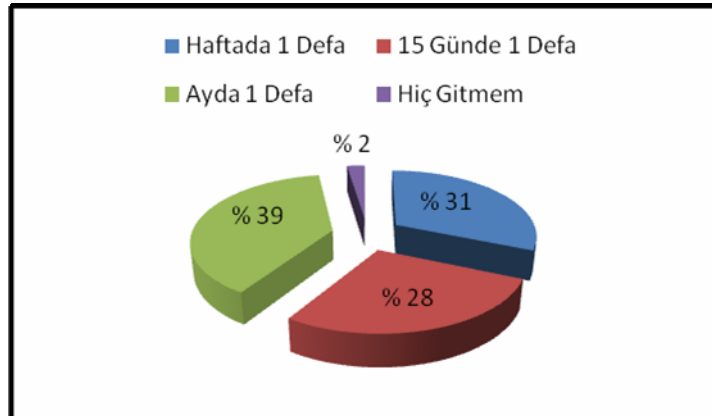
Türkiye'deki ve yurtdışındaki rekreasyon çalışmalarında uygulanan anketlerdeki sorular bir araya getirilerek bir anket oluşturulmuş, bu anketler yardımıyla çalışma sahasında yaşayan halkın rekreasyon alanları ile ilgili düşünceleri öğrenilmeye çalışılmıştır. Aynı zamanda bu anketler vasıtasıyla halkın rekreasyon davranışları da saptanmaya çalışılmıştır. Ankete her yaş ve gelir seviyesindeki insanlardan tüm İstanbul çapında 1400, Eminönü ve Fatih ilçelerinden ise 325 kişi katılmıştır. Anket uygulanacak kişilerin İstanbul'da en az 5 yıl yaşamış, İstanbul'u bilen 20 yaşın üzerindeki insanlar olmasına hassasiyet gösterilmiştir.

Tarihi Yarımada'da yapılan anketlerde ilk soru insanlara boş vakitlerinde hangi tür aktivitelerde buldukları sorulmuş, daha sonra da alınan cevaplar gruplandırılmıştır. Sonuç olarak Tarihi yarımada da ikamet eden halkın % 34'ünün boş zamanlarında rekreasyon aktivitelerine katıldığı, % 66'sının ise rekreasyon dışı aktivitelerine katıldığı belirlenmiştir (Şekil 4).



Şekil 4: Tarihi Yarımada'da Halkın Boş Zaman Aktiviteleri.

Tarihi Yarımada'da katılımcılara rekreasyon alanlarını hangi sıklıkla kullandıkları sorulmuş, katılımcıların % 39'u rekreasyon alanlarını ayda 1, % 31'i haftada 1 , % 28'i ise 15 günde 1 defa ziyaret ettiğini söylemiştir. Katılımcıların % 2'si ise rekreasyon alanlarını hiç ziyaret etmediğini belirtmiştir (Şekil 5).



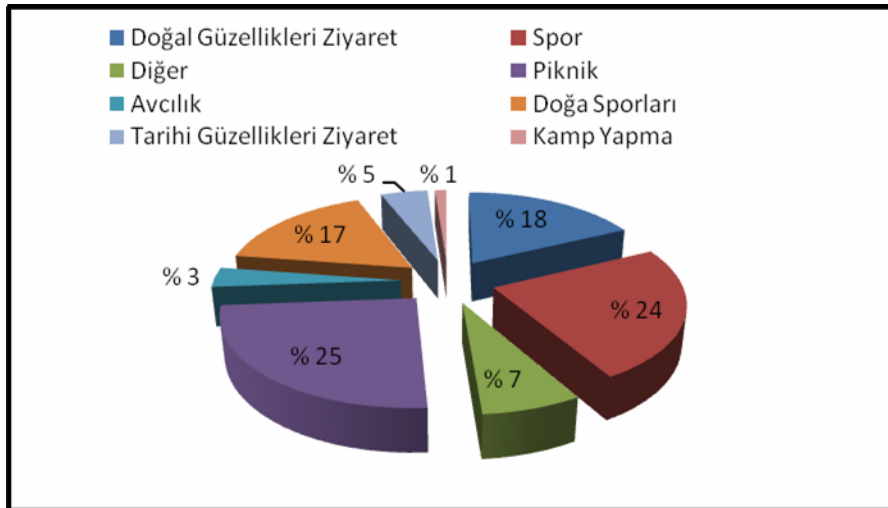
Şekil 5: Halkın Rekreasyon Alanlarını Ziyaret Etme Sıklığı.

Tarihi Yarımada'da halkın % 87'si rekreasyon alanlarında g n birlik, % 11'i 1 ya da 2 g n, % 2'si ise 3 g n ile 1 hafta arası s re ile konaklamaktadır (Őekil 6).



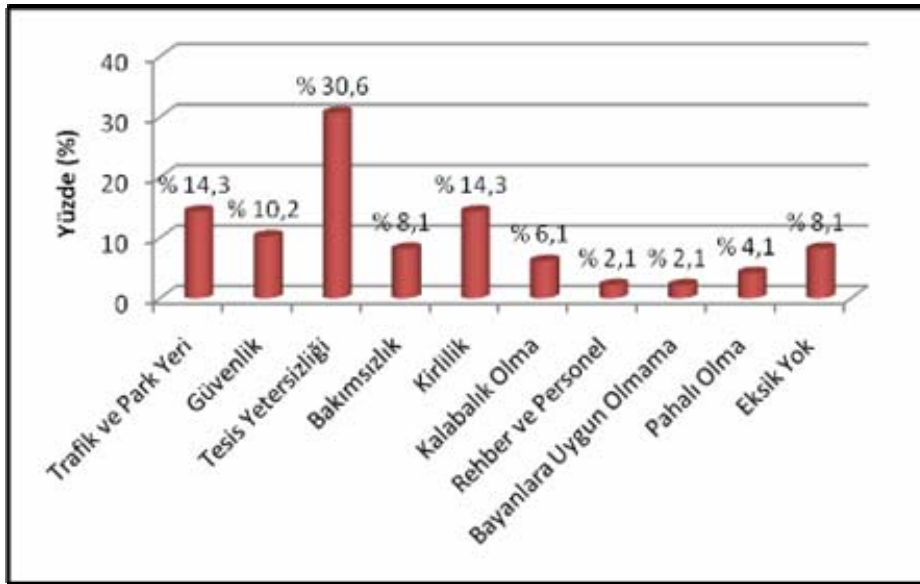
Őekil 6: Halkın Rekreasyon Alanlarında Konaklama S resi.

Tarihi Yarımada'da halkın en  ok tercih ettiĐi rekreasyonel aktivite % 25 ile pikniktir. Bu faaliyeti Spor (% 24) ve doĐa sporları (% 17) takip etmektedir. Tarihi g zellikleri ziyaret (% 5), avcılık (% 3) ve kamp yapma (% 1) ise halkın en az tercih ettiĐi aktivitelerdir (Őekil 7).



Őekil 7: Tarihi Yarımada'da Halkın Rekreasyonel Tercihleri.

Tarihi Yarımada'da yaŐayan halka g re rekreasyon alanlarının en b y k problemi % 30,6 ile tesis yetersizliĐidir. Kirlilik (% 14,3), Trafik (% 14,3) ve g venlik (% 10,2) rekreasyon alanlarının diĐer  nemli problemleridir. Katılımcıların % 8,1'i ise rekreasyon alanlarının herhangi bir eksiĐi olmadığı g r Ő nde'dir (Őekil 8).



Şekil 8: Rekreasyon Alanlarının Problemleri.

Sonuç ve Öneriler

Kişi başına düşen rekreasyon alanı miktarı bilindiği gibi rekreasyon alanları ile ilgili değerlendirmelerdeki en önemli ölçüttür. Kişi başına düşen rekreasyon alanı miktarı Eminönü İlçesi'nde 23,13 m² olup gerek ABD standartlarına gerekse İstanbul'un diğer ilçelerine göre de oldukça yüksektir (Kara, 2007). Eminönü'nde rekreasyon alanı miktarının bu kadar fazla olmasının en önemli nedenleri arasında bu ilçenin Osmanlı Devleti'nin başkentinin merkezi olması, park ve bahçelerin yaygınlığı, Gülhane Parkı ve Topkapı Sarayı çevre düzenlemeleri ile nüfusun azlığı gösterilebilir (Albayrak, 2000; Özgüç, 1998). Fatih İlçesi'nde ise kişi başına düşen rekreasyon alanı miktarı 0,62 m²'dir ve standartların oldukça altındadır. Her iki ilçe birlikte değerlendirildiğinde ise kişi başına düşen rekreasyon alanı miktarı 2,23 m²'ye düşmektedir. Rekreasyon alanlarını gösteren haritadan da (şekil 1) anlaşılacağı üzere Fatih İlçesi'nin orta kesimlerinde büyük parkların (semt ya da halk) bulunmaması, genellikle küçük parkların (site parkı) yaygın olmasından dolayı kişi başına düşen rekreasyon alanı miktarı çok azdır. 19. Yüzyılın sonlarına kadar nüfus tüm İstanbul'da 1 milyon civarı olduğundan, hatta I. Dünya Savaşı sırasında 800.000'e kadar düştüğünden dolayı Eminönü ve Fatih sınırları içindeki mevcut rekreasyon alanları ihtiyacı karşılamakta idi (Büyük Larousse, 1993). Fakat özellikle 1950'lerden sonraki aşırı nüfus artışı ve beraberinde getirdiği plansız kentleşme sonucu rekreasyon ihtiyacı gözardı edildiğinden bugünkü durumla karşı karşıya kalmıştır (Sayılarla İstanbul, 2004).

Rekreasyon alanlarının içeriğini gösteren tablo incelendiğinde (tablo 2), çalışma alanı içerisindeki parkların içerik açısından oldukça fakir olduğu görülmektedir. Rekreasyon alanlarının çocuk oyun sahası ve yürüyüş yolu bakımından zengin olduğu söylenebilir. Bu durum rekreasyon alanların daha çok çocuklara ve yaşlılara yönelik olduğu anlamına gelmektedir. Oysa belli yaşın üzerindeki çocuklar ve gençler rekreasyon alanlarını daha çok spor amaçlı olarak ziyaret ederler.

Futbol, basketbol, voleybol ve tenis sahaları gençler için en cazip olan rekreasyon aktiviteleridir. Buna karşın çalışma alanında yalnızca 14 adet basketbol sahası ve 4 adet futbol sahası mevcuttur; voleybol sahası ile tenis kortu ise bulunmamaktadır. Mevcut durum halkın rekreasyon ihtiyacını karşılamada yetersiz kaldığından rekreasyon alanları içerisindeki bu tür tesislerin sayısı artırılmalıdır. Buna karşın Eminönü ve Fatih ilçelerinde boş alan bulunmadığından dolayı yeni spor alanlarının sayısının oluşturulması pek mümkün görünmemektedir. Ancak kısa vadede okul bahçeleri en azından hafta sonları spor alanları olarak faaliyet gösterebilir ve bu probleme bir ölçüde katkı sağlayabilir.

Çalışma alanı sınırları içerisinde genel olarak rekreasyon alanlarının lokasyonu ile ilgili bir problem yoktur. Site parkları ve semt parklarının hizmet sahalarını gösteren haritalar (şekil 2 ve 3) incelendiğinde rekreasyon alanlarının, çok küçük bazı alanlar dışında ilçelerin sınırları içindeki hemen hemen her yere hizmet verebildikleri görülmektedir.

Tarihi Yarımada sınırları içinde yapılan anketler halkın rekreasyon aktivitelerine yeteri kadar iştirak etmediğini ve gerçekleştirilen aktivitelerin sınırlı olduğunu ortaya koymuştur. Halkın % 34'ü boş zamanlarında rekreasyon aktivitelerine katılırken, geriye kalan % 66 boş zamanlarını rekreasyon dışı faaliyetlere iştirak ederek geçirmektedir. Rekreasyon alanlarını haftada bir defa ziyaret edenlerin oranı yalnızca % 31'dir. Halkın % 28'i rekreasyon alanlarını 15 günde bir defa, % 32'si ise ayda bir defa ziyaret etmektedir. Bu sonuçlar halkın rekreasyon alanlarına gereken ilgiyi göstermediğini ortaya koymaktadır. Çünkü ABD'de Oregon ve Washington eyaletlerinde yapılan çalışmalar halkın % 58,6'sının rekreasyon aktivitelerine çok ilgili olduğunu, haftada en az bir defa rekreasyon alanlarını ziyaret ettiğini ortaya koymuştur (Burns and Graefe, 2006). Dolayısıyla İstanbul'daki oran Oregon ve Washington'a göre çok düşüktür.

Halkın % 87'si rekreasyon alanlarında günübirlik konakladığını söylemiştir. Rekreasyon alanlarında 3-7 gün ya da daha fazla konaklayanların oranı ise yalnızca % 2'dir. Bunun anlamı rekreasyon alanlarında konaklama yerlerinin bulunmaması, 1 günden daha uzun süreli rekreasyon faaliyetleri için sadece Eminönü ve Fatih değil, İstanbul dışına çıkılması gerektiğidir. Tesis tablosundan (tablo 2) da anlaşılacağı üzere çalışma alanı içerisinde kamp alanları bulunmamaktadır. Malesef İstanbul sınırları içerisinde de birkaç adet kamp alanı bulunmakta olup, bu alanlar da yalnızca izci gruplarına ve öğrencilere hizmet vermektedir. Anket sonuçlarına göre halkın yalnızca % 1'i kamp aktivitelerine katıldığını ifade etmektedir. Bu yetersizlik genel olarak İstanbul halkında da rekreasyon alanlarında uzun süreli konaklama kültürünün oluşmasına engel olmuştur. Rekreasyon konusunda İstanbul'un en acil çözüm bekleyen ihtiyaçlarının başında büyük, kamp alanları içeren, insanların bir günden daha uzun süre konaklayabileceği, tesis bakımından zengin rekreasyon alanlarının oluşturulmasıdır. Bu tür alanların Eminönü ve Fatih sınırları içerisine kurulması yer probleminden dolayı mümkün değildir. Ancak İstanbul'un kuzeyinde yer alan geniş orman alanları bu tür bir planlama için elverişli durumdadır.

Tarihi yarımada da halkın en çok tercih ettiği rekreasyonel aktivite % 25 ile pikniktir. Bilindiği gibi bu faaliyet herhangi bir tesis gerektirmediğinden halk tarafından en çok tercih edilen faaliyet durumunda olup, Eminönü-Fatih sahil rekreasyon alanları piknik aktiviteleri için oldukça uygun durumdadır. Çalışma alanı İstanbul'un hatta Türkiye'nin en önemli ve en çok turist çeken yeri olmasına rağmen katılımcıların yalnızca % 5'i en çok tercih ettiği rekreasyon aktivitesinin tarihi yerleri ziyaret olduğunu söylemiştir. Burada tabiki insanların müze gibi yerleri sık sık ziyaret etmeyeceği göz önünde bulundurulmakla birlikte, tarihi mekânların daha cazip hâle getirilebileceği ve çeşitli tesislerle insanların hergün uğrayabileceği yerler haline getirilebileceği de düşünülmelidir.

Tarihi Yarımada'da yaşayan halka göre rekreasyon alanlarının en büyük problemi % 30,6 ile tesis yetersizliğidir. Bu yetersizlik tesis tablosundan da rahatlıkla anlaşılabilir. Daha önce de belirtildiği üzere çalışma alanı içerisine yeni rekreasyon alanlarının yapımı mümkün görülmemektedir. Bu nedenle en azından mevcut rekreasyon alanları çok iyi bir şekilde planlanarak içerisine mümkün olduğu kadar fazla tesis yerleştirilmelidir. Kirlilik ve trafik % 14,3 ile en çok şikayette bulunulan diğer problemler olup, bu problemler belediyelerin çözüm bulması gereken başlıca sorunlar arasında yer almaktadır. Güvenlik ise % 10,3 ile bir diğer önemli problemdir. Eminönü ve Fatih gibi İstanbul'un tam ortasındaki iki önemli ilçede güvenlik probleminin olması düşündürücüdür. Rekreasyon alanlarının güvenliği belediyeler, valilik ve emniyet teşkilatının ortak çalışması ile kolaylıkla aşılabilecek bir problemdir. Katılımcıların yalnızca % 8,1'inin rekreasyon alanlarında herhangi bir problem olmadığını söylemesi genel bir memnuniyetsizlik olduğu anlamını taşımaktadır.

İçerik tablosu ile anket sonuçları birleştirildiğinde Tarihi Yarımada'da genel bir rekreasyon problemi olduğu, halkın rekreasyon alanlarından şikayetçi olduğu, rekreasyon alanlarının tesis yönünden fakir olduğu ve kullanıcılara kısıtlı imkanlar sunduğu görülmektedir. Bu da genel olarak rekreasyon alanlarının tek tek gözden geçirilmesi ve bazı büyük rekreasyon alanlarının yeniden planlanması gerektiğini ortaya koymaktadır.

Kaynakça

- Albayrak, S., (2000). *Gülhane, Yıldız ve Emirgan Parklarının Kent Parkı İşlevi Açısından İrdelenmesi*. Yüksek Lisans Tezi. İstanbul Teknik Üniversitesi, Fen Bilimleri Enstitüsü.
- ABD Ulusal Park ve Rekreasyon Kurumu, www.nrpa.org. (15/02/2008).
- Broadhurst, R., (2001). *Managing Environments for Leisure and Recreation*. London, GBR. Routledge Yayıncılık.
- Burns, R. C. & Graefe, A. R., (2006). *Toward Understanding Recreation Fees: Impacts on People with Extremely Low Income Levels*. Journal of Parks and Recreation Administration. Sayı 24, sayfa 1-20.
- Büyük Larousse Sözlük ve Ansiklopedisi, (1993). Interpress Basın ve Yayıncılık, İstanbul.
- Doğanay, H., (2001). *Türkiye Turizm Coğrafyası*. Çizgi Kitapevi Yayınları, Konya.

- Draft Vancouver-Clark Comprehensive Parks, Recreation, and Open Space Plan, (2006).
http://www.ci.vancouver.wa.us/parksrecreation/parks_trails/planning/pdf/compplan2006draft.pdf. (11/9/2006).
- Hamburg Belediyesi resmi internet sitesi, 2007. <http://www.hamburg.de> (25/09/2007).
- İbrahim, H., Cordes, K. A. (2002). *Outdoor Recreation*, Champaign, IL. Sagamore Yayıncılık.
- Kara, F., (2007). *An Investigation of Recreational Behaviors and Development of A Sustainable Recreational Plan in Istanbul*, Yayınlanmamış Yüksek Lisans Tezi, Fatih Üniversitesi Sosyal Bilimler Enstitüsü, İstanbul.
- Ottawa Belediyesi resmi internet sitesi, 2007. <http://www.ottawa.ca> (25/09/2007).
- Özgüç, N., (1998). *Turizm Coğrafyası*. Çantay Kitapevi Yayınları, İstanbul.
- Rekreasyon Alanları Envanteri, (2007). Eminönü Belediyesi, Fen İşleri Müdürlüğü.
- Rekreasyon Alanları Envanteri, (2007). Fatih Belediyesi, Fen İşleri Müdürlüğü.
- Resmi Gazete, (1983). *2863 Sayılı Kültür ve Tabiat Varlıklarını Koruma Kanunu*, Sayı : 18113, 21/7/1983, <http://mevzuat.basbakanlik.gov.tr/Metin.aspx?MevzuatKod=1.5.2863&MevzuatIliski=0&sourceXmlSearch=> , (15/02/2008).
- Resmi Gazete, (2004). *5216 Sayılı Büyükşehir Belediyesi Kanunu*, Sayı : 25531, 23/07/2004, <http://rega.basbakanlik.gov.tr/#> , (15/02/2008).
- Sayılarla İstanbul, (2004). İstanbul Büyükşehir Belediyesi, Araştırma Müdürlüğü, İBB Matbaası.
- Statewide Comprehensive Outdoor Recreation Plan (SCORP) 2006-2010, (2006).
<http://www.in.gov/dnr/outdoor/planning/06scorp/chap3.pdf>. Sayfa 57. (17/02/2008).
- Torkildsen, G., (1999). *Leisure and Recreation Management*. London, UK: Spon Yayıncılık.
- Toronto Belediyesi resmi internet sitesi, 2007. <http://www.toronto.ca/parks/index.htm>. (25/09/2007).
- Toronto SCORP, (2006). *Our Common Grounds, Toronto Parks & Recreation Strategic Plan, City of Toronto*. <http://www.toronto.ca/parks/reactivate/ourcommongrounds/OCG.pdf>. (25/09/2007).
- Türkiye İstatistik Kurumu (TÜİK). www.tuik.gov.tr. (15/02/2008).
- Vancouver Urban Parks, Recreation, and Open Space Plan, (2002).
http://www.cityofvancouver.us/parks-recreation/parks_trails/planning/pdf/urban2001.pdf. (12/04/2007).