



## KARAHALLI'DA AHŞAP TAVANLI BİR CAMİ: KAVAKLI KÖYÜ CAMİ

Serap ERÇİN KOÇER<sup>1</sup>

### Öz

Uşak, Ege Bölgesi'nin İçbatı Anadolu bölümünde yer alan küçük bir yerleşim yeridir. Geçmişte birçok medeniyete ev sahipliği yapan bölge, farklı dönemlere ait sayısız tarihi eseri bünyesinde barındırmaktadır. Araştırma konumuzu oluşturan ahşap tavanlı cami bu eserlerden birisidir. Uşak İlinin güneybatısında bulunan Karahallı İlçesi'ne bağlı bir köy olan Kavaklı Köyü'nde bulunan cami, kitabesine göre XIX. yüzyılın ikinci yarısına tarihlenmektedir. Yapı, plan ve ahşap örtüsü ile özgünlüğünü korumaktadır. Bu çalışma ile amaçlanan tarihe tanıklık etmiş olan Kavaklı Köyü Camisi'nin belgelenmesini sağlamaktır.

**Anahtar Kelimeler:** Uşak, Karahallı, cami, ahşap, tavan,

### A WOODEN ROOFED MOSQUE IN KARAHALLI: KAVAKLI VILLAGE MOSQUE

### Abstract

Uşak is a small settlement located in the inner western Anatolia part of Aegean Region. The region was home to many civilizations in the past, has countless historical artifacts from different periods. The wooden roofed mosque that forms our research topic is one of these works. The mosque in Kavaklı Village, which is a village that is loyal to the Karahallı County being in the southwestern of Uşak Province, is dated to the second half of the XIX. century according to the its epitaph. The structure protects its originality with the plan and the wooden cover. The purpose of this study is to document the Kavaklı Village Mosque bearing witness to the history.

**Keywords:** Uşak, Karahallı, mosque, wooden, ceiling

---

<sup>1</sup> Dr. Öğr. Üyesi, Uşak Üniversitesi, Fen – Edebiyat Fakültesi, Sanat Tarihi Bölümü, serap.kocer@usak.edu.tr  
ORCID 0000-0003-2504-7836

**Başvuru Tarihi** (Received): 06.09.2018 **Kabul Tarihi** (Accepted): 21.04.2019

## Giriş

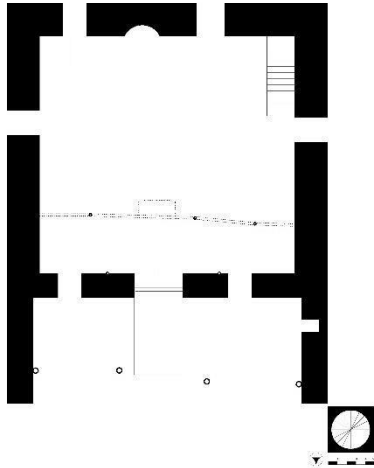
Uşak, İç Anadolu Bölgesi ile Ege Bölgesi arasında geçit görevi üstlenmiştir. XI. yüzyıldan itibaren Türk hâkimiyetine giren Uşak, Bizans ve Selçuklular arasında sürekli el değiştirmiştir. Uzun bir süre Germiyanogulları hâkimiyetinde daha sonra ise Osmanlı Devleti idaresinde kalmıştır (Çakır, 2012). Uşak, 1867 yılına ait kayıtlarda Hüdavendigar Vilayeti'nin Kütahya Sancağı'na bağlı bir kaza olarak geçmektedir. (Çakmak, 2015). Türkiye Cumhuriyeti Devleti döneminde 1953 yılına kadar bu durumun devam ettiği bilinmektedir. (Sezen, 2006). Kayıtlarda Uşak'ın Cumhuriyet devrinde 9 Ocak 1953 tarihli ve 6129 sayılı kanun ile vilayet olduğu geçmektedir. (Tutsak, 2001). 1908 yılına ait kayıtlarda nahiye olarak geçen Karahallı, 1953 yılındaki aynı kanun ile vilayet haline getirilen Uşak İli'ne bağlı ilçe statüsüne getirilmiştir. (Özav & Kaya, 2008).

Uzun bir geçmişe sahip olan Uşak'ın adı ile ilgili günümüze kadar farklı rivayetler süregelmiştir. Araştırmalarda Uşak adının daha önce Anadolu'da Türklerden önce yaşayanlara ait bir ad olmadığı ve Türkçe bir ad olmadığı ifade edilmektedir. (Tutsak, 1998). Evliya Çelebi Seyahatnamesinde ise Uşak için "...şehrin suyu ve havasının letâfetinden mahbûb ve mahbûbesine sınırlı olmadığından âşıkları çoktur. Onun için uşşak (âşıklar) şehri derler" ifadesi yer almaktadır. (Evliya Çelebi, 2017). Şehirde mahbûb ve mahbubelerin çokluğundan yani muhabbet edilenlerin, sevilenlerin çokluğundan bahsedilmektedir. (Devellioğlu, 2013). Uşak'a 62 km. mesafede bulunan Karahallı İlçesi'nin adı ise XVI. yüzyıl kayıtlarında Kara Halillü olarak geçmektedir. (Gökçe, 2002).

### 1. Kavaklı Köyü Cami

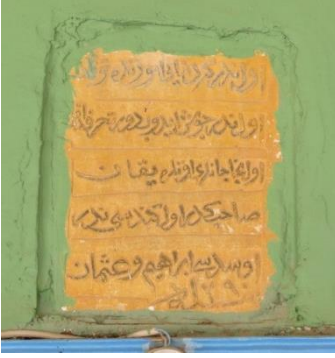
Kavaklı Köyü; Uşak İli'nin güneybatısında bulunan Karahallı İlçesi'ne bağlıdır. Nüfus yoğunluğu oldukça az olan köyün camisi, köyün hemen girişindeki köy odasının batısında yer almaktadır. Yapı hafif eğimli bir arazi üzerine inşa edilmiştir. Kuzey, doğu ve batı yönlerinde avlu duvarı ile çevrili olan yapı, kuzey – güney doğrultuda kareye yakın dikdörtgen bir kütleden oluşmaktadır. Caminin kuzeybatısında bulunan minare yapıya 1987 yılında eklenmiştir. Yapının harimi ve son cemaat yeri içten ahşap tavanla, dıştan ise dört yöne eğimli galvaniz malzeme ile örtülüdür. (Sözen & Tanyeli 2001). (Plan )

**Plan 1:** Kavaklı Köyü Cami Planı (Çizim S.E.KOÇER)



Yapıda inşa malzemesi olarak moloz taş kullanılmış fakat daha sonra yapının beden duvarları tamamen sıva ile kapatılmıştır. Sonradan yapıya eklenen minarenin şerefê altı mukarnaslı olup kesme taş malzeme kullanılmıştır. Yapı bünyesinde üç kitabe bulunmaktadır. Kitabelerden ilki harim kapısı üzerinde, diğer iki kitabe güney beden duvarının doğu ve batı köşelerinde yer almaktadır. Harim kapısı üzerindeki kitabeden yapının H. 1290/ M.1872 – 1873 yıllarında vefat eden İbrahim ve Osman adlı kişiler tarafından inşa edildiği yazmaktadır. (Fotoğraf 1 – 2 – 3).

**Fotoğraf1:** Kavaklı Köyü Cami Harim Kapısı Üzerindeki Kitabe



Harim kapısı üzerinde bulunan kitabenin metni ve transkripsiyonu şöyledir;

-Ol nedir gerek dünyayı omuzunda  
kulun -Ol nedir çuş edup dört harfte ak -  
Ol nice canları onlara yakan -Sahibi  
keder ol kendisi nedir -Ustası İbrahim ve  
Osman -Sene 1290

اول ندر كرك دنيايي اموزنده قولك  
اول ندر جوش ايدوب دورت حرفده اق  
اول نجا جانلرئ اونلره يقان  
صاحب كدر اول كند سي ندر  
اوسدسي ابراهيم وعثمان  
سنة ١٢٩٠

**Fotoğraf2 – 3:** Kavaklı Köyü Cami Güney Duvarında Yer Alan Kitabeler



Yapının güney duvarında yer alan kitabelerin üzeri sıvandığı için tam olarak okunamamaktadır. Batıdaki ve harim kapısı üzerinde yer alan kitabede H. 1290/ M. 1872-1873 tarihi yazılıdır. Batı aksta yer alan kitabede;

- “.....
- .....
- Osman ve .... Evlad ...
- ....Ruhuna .....
- Sene 1290” yazılıdır.

Yine güney duvarının doğu köşesinde yer alan kitabe batı köşesindeki kitabede olduğu gibi tam olarak okunamamaktadır. Doğusundaki kitabede;

- “Hüvel Hallakül baki
- Ziyaredden murad evvel
- Duadır.....
- .....
- Sene 1315” yazılıdır.

Bu kitabenin, metninden dolayı bir mezar taşı kitabesi olduğu ve kitabede yazan H. 1315/ M. 1897 tarihi yapıyı yaptıran ustanın ölüm tarihi olduğu düşünülmektedir. Kitabenin ait olduğu mezar günümüze gelememiştir. Yok olan mezar kitabesinin onarımlar sonrasında yapı bünyesine dahil edildiği muhtemeldir.

Kareye yakın dikdörtgen planlı yapının hariminde kuzey – güney cephelerinde aynı aks üzerinde olmayan iki, doğu ve batı cephelerinde ise birer alt pencere açıklığı bulunmaktadır. Alt pencere açıklıklarının tamamı boyuna dikdörtgen formdadır. Alt pencerelerin dışında doğu ve batı beden duvarlarında bir, mihrap duvarında ise iki tepe penceresi yer almaktadır. Tepe pencereleri bilinmeyen bir tarihte örülerek kapatılmıştır. (Fotoğraf 4 – 5 – 6). Yapının kuzey cephesinde son cemaat yeri bulunmaktadır. Son cemaat yeri tavanı ahşap kirişlerin kuzey – güney doğrultuda yerleştirilmesiyle oluşturulmuştur. Ahşap tavanın ağırlığı duvarlara ve ahşap direklere bindirilmiştir. Tavanın ağırlığını taşıyan ahşap direklerin ikisi beden duvarına bitişik diğer ikisi ise serbest olarak düzenlenmiştir. Ahşap direklerin kirişlerle birleştiği yerde dikdörtgen formlu dış bükey yine ahşap malzemedeki yastıklar söz konusudur. Son cemaat yerinin batı duvarında ise yukarı doğru daralan dikdörtgen bir niş bulunmaktadır. (Fotoğraf 7).

**Fotoğraf 4 – 5:** *Kavaklı Köyü Cami Kuzeydoğu ve Batı Cepheleri*



**Fotoğraf6:** *Kavaklı Köyü Cami Güney Cephe*

**Fotoğraf7:** *Kavaklı Köyü Cami Son Cemaat Yeri*



İbadete açık olan yapının harimine kuzey cephenin ortasında yer alan iki kanatlı ahşap kapıdan girilmektedir. Günümüzde kahverengi ve mavi ile boyanmış olan ahşap kapının iki kanadında da simetrik olarak ele alınan geometrik şekiller söz konusudur. Yine bu geometrik şekillerin üzerinde metal kapı halkaları yer almaktadır. (Fotoğraf 8). Kare planlı ibadet mekanının örtüsü ahşaptır. Ahşap tavan, kuzey yönden ikisi duvara bitişik üçü serbest olmak üzere beş ahşap direğin ve duvarların yardımıyla taşınmaktadır. Bu beş ahşap direk aynı zamanda kuzeyde yer alan kadınlar mahfilinin de taşıyıcısı konumundadır. Son cemaat yerinde olduğu gibi ahşap direklerin yastıklarını dikdörtgen formlu olup dış bükey dilimlere sahiptir. Harimi örten tavana çıtalara çakılarak kafesleme yöntemiyle süsleme elde edilmeye çalışılmıştır. Çıtaların üzerinden ise kuzey – güney doğrultuda kalın ahşap kirişler geçmektedir. Kuzey – güney yönlü ahşap kirişlerin aralarına doğu – batı doğrultusunda daha küçük boyuttaki kirişler yerleştirilmiştir. Harimin örtüsünün doğu ve batısındaki kirişler tek bindirmeli, ortadaki bölüm ise çift bindirmeli olarak ele alınmıştır. (Fotoğraf 9 - 10).

**Fotoğraf 8:** *Kavaklı Köyü Cami Harim Kapısı*



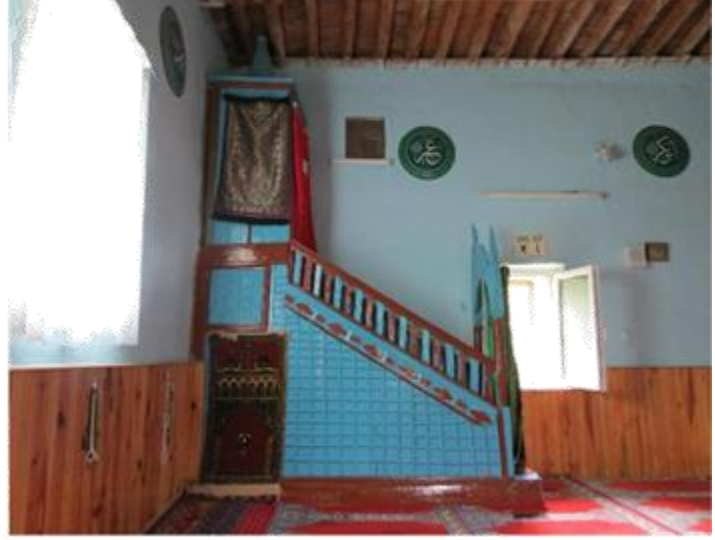
**Fotoğraf 9 – 10:** *Kavaklı Köyü Cami Harimi ve Son Cemaat Yeri*



Mihrap, kible duvarında eksenin doğusunda yarım daire formundadır. Herhangi bir süsleme unsurunun yer almadığı mihrabın kavsarası kademeli olarak ele alınmıştır. Yapının ahşap minberi ise mihraba nazaran daha hareketlidir. Minberin aynalık kısmında ince çıtalarla oluşturulan kare şekillerin yanı sıra korkuluğunda kare ve baklava dilimleri halinde süslemelere yer verilmiştir. Harimin güneydoğu köşesinde dikdörtgen biçimli vaaz kürsüsü bulunmaktadır. Mihrapta olduğu gibi özgününde taş malzemedeki vaaz kürsüsü günümüzde ahşapla kaplanmıştır. (Fotoğraf 11 – 12 – 13). Harimin kuzeyinde kadınlar mahfili olup, bu bölüme kuzeybatıdaki ahşap merdivenle çıkılmaktadır. Ahşap direkler üzerine oturan kadınlar mahfilinin örtüsü harim örtüsünün devamı şeklindedir. Kadınlar mahfilinin ahşap korkuluklarında “S” ve “C” kıvrımları kullanımıyla hareketlilik kazandırılmıştır. (Fotoğraf 14).



**Fotoğraf 11 – 12:** *Kavaklı Köyü Cami Mihrap ve Minberi*



**Fotoğraf 13 – 14:** *Kavaklı Köyü Cami Vaaz Kürsüsü ve Kadınlar Mahfili*



## 2. Değerlendirme

Ahşap, dini ve sivil mimaride çok fazla tercih edilen bir malzeme olarak karşımıza çıkmaktadır. Taş malzemeye nazaran gerilme gücünün fazla olması, daha hafif ve işlenmesinin daha kolay olması ahşabın tercih edilebilirliğini arttırmaktadır. Özellikle ahşap malzemenin örtü ve taşıyıcı unsur olarak yoğun bir şekilde kullanıldığı görülmektedir. (Kuran, 1972). Ahşap tavanlı ve ahşap direkli camilerin çıkışı olarak Hz. Muhammed'in evi kabul edilmektedir. (Kuran, 1972).

Türk mimarlık tarihinde ahşap tavanlı ve ahşap direkli cami yapma geleneği Karahanlı ve Gazneli dönemlerinde başlayıp Selçuklular, Beylikler ve Osmanlılarda da devam etmiştir. Bu yapı grubunun ilk örneklerini Anadolu'da XII. – XIII. yüzyıllarda görmekteyiz. Bilinen en eski tarihli ahşap tavanlı ve ahşap direkli camiler arasında Konya - Sahip Ata (Larende) Cami (1258) (Duran, 1988), Afyon Ulu Cami (1272) (Deniz, 1988), Sivrihisar Ulu Cami ( 1275) (Deniz, 1988), Beyşehir Eşrefoğlu Cami (Denktaş, 2004), Ankara Arslanhane Cami (1289-1290) (Öney, 1990) sayılabilir.

Ahşap tavanlı ve ahşap direkli cami ve mescit yapma geleneği Anadolu'da farklı bölgelerde farklı zaman dilimlerinde varlığını sürdürmüşlerdir. Manisa – Ali Bey Cami (1418) (Acun, 1999), Eskiçiler (Şah) Mescidi (1413-1514) (Çal, 2000), Burhan ( Torunoğlu) Mescidi ( 1473) (Çal, 2000), Esen Bey Mescidi ( 1479-1480) (Çal, 2000), Sır Ali Cami (XV. yy) (Çal, 2000), Arapalanı ( Defterdar Mahmut Efendi) Cami (1582) (Acun, 1999), Babakale Ulu Cami ( 1728-1729) (Uysal, 2014), Burdur- Dengere Köyü Cami (Eroğlu, 2013), Eşmekaya Ulu Cami ( XVII-XVIII. yy) (Deniz, 1988), Denizli – Baklan Boğaziçi Kasabası Eski Cami (XVIII. yy sonu) (Çakmak, 1995), Kütahya Özbek Cami (XVIII. yy. sonu) (Özkan, 2011), Yozgat Başçavuşoğlu Cami (1801) (Acun, 2016), Sivrihisar Elmalı Cami (1834-1835) (Parla, 2010), Aydın- Kuyucak Kayran Cami (1838) (Cömertler Aktuğ & Pektaş, 2016), Sarayönü Pir Hüseyin Bey Cami ( 1892) (Duran, 1988), Bademli-Kılıczade Mehmet Ağa Cami (1898) (Kuyulu, 1994), Tokat- Hoca Ahmed Cami (XIX. Yy. sonları) (Atak, 2016), Salihli Damatlı Köyü Eski Cami (XIX. yy.), Pınarbaşı Methiye Köyü Cami (1902) (Denktaş, 2004), Dazkırı İdris Köyü Cami (1913) ( Algaç, 2017), Bozkır-Üçpınar Bucağı Dereçi Köyü Cami (XX. yy. başları) (Önge, 1971) ahşap tavanlı ve ahşap direkli camiler arasında yer almaktadır.

Çalışma konumuzu oluşturan Kavaklı Köyü Cami'nin bulunduğu Uşak bölgesinde de benzer örneklerle karşılaşmaktadır. Uşak merkezde inşa edilen ve XVI. yüzyıla tarihlenen Kara Ali Cami (İnce, 2004), 1891-1892 yıllarına tarihlenen Yamanlarlı Cami (İnce, 2004) bu gruba dâhil olan örnekler arasındadır. Banaz İlçesi'ne bağlı Ahat Köyü'nün 1785 yılına tarihlenen camisinde de ahşap tavan örtü sistemi söz konusudur. Tavanın ortasında oluşturulan sekizgenin içine sembolik bir kubbe yerleştirilmiştir. XIX. yüzyıla ait Kaylı Köyü Cami ve Yeşilyurt Köyü Camisi ahşap tavanlı olup ortada yine sembolik kubbe ele alınmıştır. Camiler üst örtüleri dıştan Marsilya kiremitleri ile kaplıdır. Yeşilyurt Köyü Camisinin diğerlerinden farkı ise harimin beden duvarlarında ve sembolik kubbesinde kalem işi bezemeler bulunmaktadır. Ayrıca ahşap malzeme kullanımı konusunda da yine bölgedeki diğer yapılardan ayrılmaktadır. Caminin batısında yer alan minare ahşaptandır. Günümüzde ibatede kapalı olan yapı ve minaresi yıkılma tehlikesi ile karşı karşıyadır. Sivaslı İlçesi'ne bağlı Hacımköyü Camisi de ( XVI. yy) bu grupta yer alan bir başka örnektir. Köy camisinin harimi dört ahşap direk ile mihraba dik üç sahna ayrılmıştır. Orta sahnin tamamı Kavaklı Köyü Cami'nde olduğu gibi çift bindirmeli, yan sahnlar ise tek bindirmelidir. Yapı dıştan kırma çatı ile örtülüdür. Kökez Köyü Cami ( XVI. yy), Hanoğlu Köyü Cami (XIX. yy.), Akarca Köyü Cami ( XIX. yy) (Gürsoy, 2017) ahşap tekne tavan uygulamasının olduğu camilerdir. Hanoğlu Köyü Camisi'nin tamamı Hacımköy Camisi'nde olduğu gibi tavan dört ahşap direk tarafından taşınmaktadır.

### 3. Sonuç

Uşak Karahallı İlçesi Kavaklı Köyü Cami, tek mekanlı, kare planlı ve üç bölümlü son cemaat yeri ile yalın bir yapıdır. Yapının inşasında moloz taş malzeme kullanılmıştır. Kavaklı Köyü Camisi'nin son cemaat yerinin örtüsü, örtüyü taşıyan yapı elemanlarında, harim tavanında, kadınlar mahfili ve mahfilin taşıyıcı direklerinde, minberde ahşap malzeme kullanılmıştır. Yapılan arazi çalışmasında Uşak'a bağlı diğer ilçe ve köylerdeki camilerde de ahşap malzemenin fazla kullanıldığı görülmüştür. Dini mimarinin dışında geleneksel Türk evlerinde de ahşap tercih edilen bir malzeme olmuştur. Uşak'ta ahşabın bu kadar çok kullanılmış olması bölgenin ormanlık bir alana sahip olmasına bağlamak mümkündür.

Herhangi bir araştırma konusu olmayan Kavaklı Köyü Cami, ahşap tavanlı ve ahşap direkli camilerin Anadolu'daki geç dönem örnekleri arasında yer almaktadır. Bu çalışma ile Kavaklı Köyü Cami'nin kitabelerinin okunması, plan çizimi ve fotoğraflanmasıyla belgelenmesi amaçlanmıştır.



## Kaynakça

- Acun, H. (1999). *Manisa'da Türk devri yapıları*. Ankara: TTK Yayınları.
- Acun, H. (2016). *Tüm yönleri ile Çapanoğulları ve eserleri*. Ankara: TBMM Milli Saraylar.
- Algaç, Ş. (2017). Afyonkarahisar Dazkırı – İdris köyü cami ve kalem işi bezemeleri [Özel sayı]. *Van Yüzüncü Yıl Üniversitesi Sosyal Bilimler Enstitüsü Dergisi*, 1, 421–432
- Atak, E. (2016). Tokat yöresindeki ahşap minareli camiler. *Atatürk Üniversitesi Güzel Sanatlar Enstitüsü Dergisi*, 37, 240 – 277
- Cömertler, A. E., & Pektaş, K. (2016). Geç dönem kalem işi süslemeli bir eser: Aydın Kuyucak Kayran köyü camii. *Medeniyet Sanat, İMÜ Sanat, Tasarım ve Mimarlık Fakültesi Dergisi*, 2(2), 9 – 25
- Çakır, İ. E., (2012). Uşak kazâsı (1676 tarihli avârız defterine göre). *Ankara Üniversitesi Osmanlı Tarihi Araştırma ve Uygulama Merkezi Dergisi*, 28, 27 – 47
- Çakmak, B. (2015). Osmanlı taşrasında yönetim ve yönetilme kaygıları: Uşak kazâsında mülki idari değişim talepleri ve teşebbüsleri (1908 – 1919). *Ankara Üniversitesi Osmanlı Tarihi Araştırma ve Uygulama Merkezi Dergisi*, 36, 45 – 65
- Çakmak, Ş. (1995). Boğaziçi Kasabası Eski Cami (Baklan/ Denizli), 9. Milletlerarası Türk Sanatları Kongre Bildirileri, C. I, Ankara, s. 529 – 540
- Çal, H. (2000). *Niğde şehrindeki ahşap tavanlı camiler ve mescitler*. Ankara: T.C Kültür Bakanlığı.
- Deniz, B. (1988). Aksaray'da (Niğde) Ahşap Sütunlu İki Köy Cami. *Arkeoloji – Sanat Dergisi*, 4(4), 19 – 67
- Denktaş, M. (2004). Pınarbaşı – Uzunyayla'daki ahşap direkli camiler. *Erciyes Üniversitesi Sosyal Bilimler Enstitüsü Dergisi*, 16, 53 – 89
- Devellioğlu, F. (2013). *Osmanlıca – Türkçe ansiklopedik lûgat*. Ankara: Aydın Kitabevi.
- Duran, R. (1988). Konya – Sarayönü'nde üç ahşap cami. *Vakıflar Dergisi*, 20, 47-62.
- Eroğlu, S. (2013). Burdur-Dengere Köyü Camisi'nin ahşap üzerine kalemişi bezemeleri. *Uluslararası Sosyal Araştırmalar Dergisi*, 6(25), 233-248.
- Evliya Çelebi Seyahatnamesi. (2017). (S. A. Kahraman Çev.). İstanbul: Yapı Kredi Yayınları.
- Gökçe, T. (2002). Tahrir defterlerine göre XVI. yüzyılda Uşak kâzası: Kır iskân yerleri ve nüfus. *XIII. Türk Tarih Kongresinde Sunulan Bildiriler içinde* (ss. 1365 – 1389). Ankara: Türk Tarih Kurumu.
- Gürsoy, E. (2017). Uşak ili Sivaslı ilçesi Akarca köyü camisi. *Esoder*, 16(62), 1001– 1014.
- İnce, K. (2004). *Uşak'ta Türk mimarisi*. Isparta: Fakülte Kitabevi.
- Kuran, A. (1972). Anadolu'da ahşap sütunlu Selçuklu mimarisi. *Malazgirt Armağanı*, 179 – 186.
- Kuyulu, İ. (1994). Bademli – Kılıczade Mehmet Ağa Cami (Ödemiş/ İzmir). *Vakıflar Dergisi*, 24, 147 – 158.
- Öney, G. (1990). *Ankara – Arslanhane Camii*. Ankara: Kültür Bakanlığı Yayınları.
- Önge, Y. (1971). Bozkır'da bir köy cami. *Önasya Dergisi*, 6(65), 4 -5.
- Özav, L., & Kaya, A. (2008). Nüfusu giderek azalan bir yöre: Karahallı ilçesi. *Uşak Üniversitesi Sosyal Bilimler Dergisi*, 1(2), 1 – 17.

- Özkan, H. (2011). Gümüşhane’de ahşap tavanlı camiler. *Sanat Dergisi*, 18, 63 – 80.
- Parla, C. (2010). Sivrihisar: döner eksenli ahşap tavanlı camiler. *Eskiyeñi Aylık Şehir Kültür Dergisi*, 17, 27 – 33.
- Sezen, T. (2006). *Osmanlı yer adları*. Ankara: T.C. Başbakanlık Devlet Arşivleri Genel Müdürlüğü Yayını.
- Tutsak, S. (1998). *Cumhuriyet’in ilk yıllarında Uşak*. İzmir: Uşak Belediyesi Kültür Yayınları.
- Tutsak, S. (2001). Osmanlı Devleti’nin son devirlerinde Uşak kazası. *Tarih İncelemeleri Dergisi*, 16(1), 175 – 191.
- Uysal, Z. (2014). Ahşap direkli iki cami. *Turkish Studies*, 9(10), 1107 – 1123.