

KÜTAHYA'DA II. ABDÜLHAMİD HAN DÖNEMİ'NDE İNŞA EDİLMİŞ İKİ ÇEŞME: ÇİNİLİ ÇEŞME VE HÜRRIYET ÇEŞMESİ¹

Two Fountains are Built in the Period of Abdülhamid Khan II in Kütahya: Çinili Fountain and Hürriyet Fountain

Yasemin VERİM

Sakarya Üniversitesi, Sosyal Bilimler Enstitüsü

yasemin.verim35@gmail.com

Orcid ID: 0000-0001-6877-1889

Öz

Kütahya şehir merkezinde bulunan ve II. Abdülhamid (1876-1909) Dönemi'nde inşa edilmiş Çinili Çeşme ve Hürriyet Çeşmesi'nin tanıtıldığı bu çalışmanın amacı çeşmelerin tarihlendirme sorunlarına değinmek, mimari ve süsleme özelliklerini belgelemektir. Osmanlı Dönemi'ndeki orijinal isimleri bilinmeyen iki çeşme günümüze sağlam vaziyette gelmiştir. Ancak günümüze kadar bu iki çeşme hakkında detaylı bir çalışma yapılmamıştır. Hürriyet Çeşmesi, 1909 yılında inşa edilmiş olup konumu değiştirilmesine rağmen özgün mimari ve süsleme özellikleri korunmuştur. Çinili Çeşme'nin kesin yapım tarihi bilinmemektedir. Bu çeşmenin bazı tarihlerde yeri değiştirilmiştir, ancak orijinal mimarisi korunmuştur. Bunun yanında çeşmenin kitabesi kaybolmuş ve bazı süsleme özellikleri de orijinalliklerini kaybetmiştir. Bu iki çeşme, kendine has mimari ve süsleme özellikleri ile Kütahya Çeşmeleri ve Osmanlı mimarisi içinde önemli bir yere sahiptir. Detaylı bir kaynak araştırması ve arazi çalışmaları yapıldıktan sonra, çeşmelerin ölçüleri alınarak çizimleri yapılmış ve fotoğrafları çekilerek belgelenmiştir. Daha sonra çevredeki iller ve Osmanlı sınırlarındaki diğer illerde bulunan benzer çeşmelerle karşılaştırılarak değerlendirilmiştir.

Anahtar Kelimeler: Kütahya, Osmanlı Mimarisi, II. Abdülhamid, Çinili Çeşme ve Hürriyet Çeşmesi

Abstract

The aim of this course is to touch on the chronical problems and to document architectural characteristics and ornamentation of Çinili Fountain and Hürriyet Fountain located in Kütahya city centre and built during rule of Abdulhamid II. These two fountains whose original names in ottoman period are unknown, have remained standing till our present day. However, no any detailed study has been carried out on these two fountains until today. The building date of Hürriyet Çeşmesi is known and although its location has changed, its original architecture along with its ornamental features has been preserved. The exact date of building of the Çinili fountain is

¹ Bu çalışma Sakarya Üniversitesi Sosyal Bilimler Enstitüsü Sanat Tarihi Anabilim Dalında hazırlanmakta olan ve Doç. Dr. Erkan Atak tarafından yürütülen Yüksek Lisans tezinden üretilmiştir.

unknown. This fountain has been relocated on some dates, but its original architecture has been preserved. Furthermore, the inscription of the fountain is lost and a few of the ornamentation features lost their originality. These two fountains have an important place in Kütahya Fountains and Ottoman architecture with their unique architectural and decorative features. After concluding a detailed literature research and field studies, the illustrations were drawn by measuring fountains and documented by taking photographs. Afterwards, it was interpreted by comparing these fountains with similar ones in the surrounding provinces and other provinces in the Ottoman borders.

Keywords: Kütahya, Ottoman Architecture, Abdülhamid II, Çinili Fountain and Hürriyet Fountain

GİRİŞ

İnsanoğlunun varoluşuyla birlikte su her zaman önemli bir ihtiyaç olmuştur. Bu sebeple insanlık ve medeniyet daima su kenarlarında toplanmıştır(Şehsuvaroğlu, 1957:305). Su insanoğlunun yaşaması için en gerekli ihtiyaç maddelerinden birisi olduğu gibi, yerleşik hayatla birlikte insan topluluklarının da en önemli problemlerinden biri olmuştur (Önge, 1997:1). Medeniyet seviyeleri yükselen topluluklar, mevcut imkânlar, tecrübe ve bilgiyle farklı yapılar inşa etmeye başlamıştır. Zamanla insanoğlu sosyal gelişmeye, ekonomik refaha ve siyasî üstünlüğe paralel olarak da bir su medeniyeti ortaya çıkarmıştır. Mimarlık tarihi içerisinde de çeşmeler su medeniyetini yansıtan önemli yapı gruplarından birisidir (Yıldırım, 2007:109).

Çeşme kelimesinin Farsça'da göz anlamına gelen çeşm kelimesinden geldiği kabul edilir (Ödekan, 1997:396). Çeşme niteliğinde sayılabilecek ilk örnek Lagaş kentindeki MÖ 3000 civarına tarihlenen Babil Havuzu'nda kayaya oyulmuş çeşmelerdir (Ödekan, 1997:396). Günümüzdeki çeşmelere benzeyen ilk çeşmeler ise Antik Yunan'da inşa edilmiş olan Nymphaeum adı verilen havuzlu anıtsal çeşme yapılarıdır. Nymphaeum adı numphe'den türemiştir. Numphe ise Antik Yunan'da su kaynakları, dağlar ve ormanlarda yaşadığını inanılan su perilerine verilen isimdir. Daha sonra Roma mimarisinde bu tarzda çok sayıda çeşme yapılmıştır (Turani, 2015:106).

Osmanlı döneminde inşa edilen çeşmeler de kendinden önce gelen Türk-İslam dönemi çeşmelerinden farklı değildir. Ancak Osmanlı döneminde yeni oluşumlarla birlikte çeşme yapımına daha çok önem verilmiştir (Erçağ, 1987:4). Çeşmeler abdest almak için zorunlu olduğundan her caminin bünyesinde veya çevresinde bulunmaları gerekir. Ayrıca bu dönemde çeşmeler cadde ve sokaklarda yer almış ve hayrat olarak nitelendirilmiştir. Çok sayıda çeşme yapıldığı için, Osmanlı çeşmelerinin süsleme ve mimari özelliklerinde çeşitlilik oluşmuştur. İşlev ve mimari özelliklerinin yanında Osmanlı sanatında süsleme sanatındaki değişimi en iyi yansıtan yapılar da çeşmeler olmuştur (Erçağ, 1987:4 ; Tansuğ, 1965:93-101).

Osmanlı mimarisinde çeşmeler şadırvan çeşmeleri, sütun çeşmeleri, meydan çeşmeleri, iskele çeşmeleri, cephe çeşmeleri, sokak çeşmeleri olarak sınıflandırılmıştır (Kürkçüoğlu, 1993:23). Bunun yanında konumları ve mevcut durumlarına göre sınıflamalar da yapılmıştır. Bunlardan ilki, yapıldıkları yer ve çevrenin zemin kotu altında kalan çeşmelere "çukur çeşme" denilirken, iki ya da üç cepheli çeşmelere de

"çatal çeşme" denilmektedir. Çatal çeşmeler, meydan çeşmelerinin bir grubunu teşkil ederler (Eyice, 1993:279-280).

Geç Osmanlı döneminde, Klasik Osmanlı dönemi mimari özelliklerinin çeşmelerde etkili olduğu görülürken Batı sanatı mimari ve süsleme özelliklerinin çeşmelere yansıdığı görülür (Eyice, 1993:281). Özellikle Neo-klasik, Barok, Rokoko ve Eklektik tarzlar, Osmanlı sanatına etki ettiği gibi çeşme mimarisine de yansımıştır (Denktaş, 2002:872-877). Mimarideki Batılılaşmaya paralel olarak kıvrık dallar ve akantus yapraklarından oluşan süsleme kompozisyonlarının yoğun bir şekilde uygulandığı görülmektedir (Denktaş, 2002:872-877). Kemersiz ayna taşları, cephenin vazgeçilmez öğelerinden biri haline gelen oval çerçeve içindeki tuğralar, Ampir üslubun etkisindeki askı çelenkler/girlandlar, meşaleler, ok, kılıç, top, tüfek gibi askerlikle ilgili motifler, Barok ve Rokoko üsluba uygun çiçekler, yapraklar, rozetler, oval madalyonlar, perde ve püskül motifleri ile süslü, kimi zaman yaldızlı beyaz mermer yüzeyler bu dönem çeşme mimarisi özelliklerini yansıtır (Eyice, 1993:280-284 ; Ödekan, 1997:396-397 ; Denktaş, 2002:872-877).

Anadolu Selçuklu, Beylikler ve Osmanlı İmparatorluğu döneminde önemli bir sancak, uzun bir süre de Anadolu Beylerbeyliği merkezi olan Kütahya'da Germiyanoglu Beyliği ve Osmanlı İmparatorluğu döneminde birçok çeşme inşa edilmiş, ancak bunlardan çok azı günümüze ulaşabilmiştir (Uzunçarşılı, 1932:158 ; Yıldız, 1981-1982:38-43 ; Çadırcı, 1997:16 ; Koca, 2001:78-79 ; Çelebi, 2005:14). 2017-2018 yıllarında Kütahya şehir merkezinde, Türk döneminde inşa edilmiş çeşmeleri tespit etmek amacıyla arazi çalışmaları yapılmıştır. Yapılan çalışmalar sonucunda Osmanlı İmparatorluğu döneminde inşa edilen çeşmeler tespit edilmiş ve 28 tanesi incelenerek belgelenmiştir. Bu yapılardan Hürriyet Çeşmesi ve Çinili Çeşme, mimari ve süsleme özellikleri ile Kütahya'daki çeşmeler arasında dikkat çekmektedir.

Günümüze kadar Kütahya'daki Türk dönemi çeşmeleri hakkında pek fazla yayın yapılmamış, bu yayınlarda da çeşmeler hakkında detaylı bilgilere yer verilmemiştir. Ara Altun'un Kütahya'nın Türk Devri Mimarisi «bir deneme» adlı yayınında Kütahya'daki bazı çeşmeler hakkında kısaca değerlendirmeler yapılmış, bazılarının çizimleri yapılarak fotoğraflarına yer verilmiştir (Altun, 1981-1982:171-700). 2010 yılında M. Mustafa Kalyon tarafından yayınlanan "Kütahya'da Su Medeniyeti" adlı kitapta da Kütahya'daki su yapıları hakkında bazı bilgilere yer verilmiştir (Kalyoncu, 2010:1-230). Ancak bu çalışma bilimsel bir çalışmadan ziyade tanıtım rehberi niteliğinde hazırlanmıştır. Yani daha önce yapılan çalışmalarda kısa bilgilere yer verilmiş, çeşmeler hakkında detaylı bir çalışma hazırlanmamıştır.

Kütahya'da, II. Abdülhamid (1876-1909) döneminde inşa edilmiş iki eserin anlatıldığı bu çalışmada, Çinili Çeşme ve Hürriyet Çeşmesi'nin tarihi sorunlarına değinmek, mimari ve süsleme özellikleri anlatmak amaçlanmıştır. Ayrıca bu iki çeşme, Anadolu ve İstanbul'daki Beylikler ve Osmanlı dönemine tarihlenen diğer çeşmelerle karşılaştırılmış ve değerlendirilmiştir.

ÇİNİLİ ÇEŞME (DÖNENLER ÇEŞMESİ)

a) Yeri: Çinili Çeşme, Kütahya İli, Merkez İlçe, Gazi Kemal Mahallesi, Dönenler Cami karşısında yer alır (Harita 1). Tapu kadastro bilgilerine göre Ada 105, Parsel 23, Pafta 13' de kayıtlı olup koordinatları ise 39°25'02.99" K - 29°58'37.67" D'dur. Kaynaklarda çeşmenin orijinal yeri eski Yıldız Sineması aralığı olarak belirtilmekte olup daha sonrasında bilinmeyen bir tarihte 30 Ağustos İlköğretim Okulu yanına, Kütahya Mevlevihanesi'nin karşı köşesine yerleştirildiği ileri sürülmektedir. (Şahin, 2018:367). 2006 yılında bilinmeyen bir nedenle aynı yol üzerinde 100 m ileriye taşınmıştır. Kütahya halkının istediği üzerine 2015 yılında yeniden 30 Ağustos İlköğretim Okulu yanına geri getirilmiştir (Şahin, 2018:367-368). Günümüzde de 30 Ağustos İlköğretim Okulu yanında, Dönenler Camii'nin karşısında yer almaktadır.

b) Tarihçesi: Çeşmenin yapını, yaptırını ve tarihi kesin olarak bilinmemekle birlikte II. Abdülhamid (1876-1909) döneminde, 1890-1904 yılları arasında yapıldığı tahmin edilmektedir (www.kütahyaarsiv.com.tr). 1940 yılında çekilmiş bir fotoğrafta bugünkü çeşmenin üzerinde yer almayan orijinal çiniler görülmektedir (Fotoğraf 1) (Şahin, 1981-1982:169). Çeşme 1952 yılında onarım geçirmiştir ve üzerinde orijinal olmayan çiniler bu onarım sırasında eklenmiştir (Şahin, 2018:368). Ayrıca günümüzde çeşme cephesinde bulunan çiniler, Mehmet Üstünkaya ve beraberindeki çini ustaları tarafından yapılmıştır (Fotoğraf 2).²

c) Mimarisi: Çeşme, düzgün olmayan çokgen bir plana sahiptir (Çizim 1). Bağımsız çeşmeler grubundadır. Çeşmenin yüksekliği 3.87 m olup genişliği 2.29 metredir. Çeşme cephesi genel itibariyle iki bölüme ayrılmıştır (Çizim 2, Fotoğraf 3). Alt kısmında bir sütun ve bir sütunla düzenlenmiş ikili sütun düzenlemeleri görülmektedir (Foto. 4). Yukarıdan basık yuvarlak kemerle sonlanan bu mimari elamanlar çeşmenin ön tarafında adeta bir revak olduğu hissini vermektedir. Üst bölüm ise sağır düzenlenmiş olup alt seviyesinde ortadaki daha büyük ele alınmış olan 3 adet üçgen alınlığa yer verilmiştir (Fotoğraf 5). Üçgen alınlıkların üstünde iç bükey ve dış bükey profilli kalın kornişler dikkat çeker. Çeşme en üstten basit tipte dışa doğru açılan bir saçak ile sonlanmaktadır. Çeşmenin ayna taşında iki adet pirinç dökme lüle bulunmaktadır. Çeşmenin kurnası ise oval şeklindedir.

d) Süsleme Özellikleri: Çeşmenin ayna taşı üzerinde orijinal olmayan sıralı tekniğinde yapılmış çini panolar yer alır (Fotoğraf 6). Çini panolar, üçü vertikal, biri de horizontal düzenlenmiş olup toplam dört bölüme ayrılmıştır. Soldaki panoda, beyaz zemin üzerine mavi ve kırmızı renkli, hançer yaprağı ve şakayıkların işlendiği çiniler görülürken, sağ ve altta yer alan yatay panoda da aynı desenler işlenmiştir. Ortada yer alan geniş bölümde lacivert zemin üzerine sarı renkte işlenmiş rumilerden doğan

² Mehmet Üstünkaya'nın oğlu Hamza Üstünkaya ile yapılan görüşmeler sonucunda çeşme çinilerinin 1952 yılında yenilendiği bilgisine ulaşılmıştır. Çeşmenin farklı tarihlere ait fotoğrafları da bu bilgileri doğrulamaktadır.

palmetler iç içe helezonik biçimde devam etmektedir. Üst kısımda ise bir madalyon içerisinde "Besmele" ibaresi yer almaktadır. Çeşmenin üçgen alınlıklarında orijinalinde çinilerin ve kitabenin olduğu kalan izlerden anlaşılmaktadır. Çeşmedeki üçgen alınlıklar ve ön taraftaki ikili sütun düzenlemeleri Neo-klasik üsluba gönderme yapmaktadır.

e) Yapı Malzemesi ve Teknik: Çeşmede yapı malzemesi olarak düzgün kesme taş, kesme taş ve mermer kullanılmıştır. Cepheadeki alınlıklar, sütunlar, sütunceler, ayna taşı ve kurna mermerdendir. Geri kalan kısımlarda, farklı biçim ve boyutlarda kesme taş kullanılmıştır. Suyun akışını sağlayan iki lüle ise pirinç dökümden yapılmıştır.

HÜRRİYET ÇEŞMESİ

a) Yeri: Hürriyet Çeşmesi Kütahya İli, Merkez İlçe, Zafer Meydanı'nda bulunmaktadır (Harita 1). Tapu kadastro bilgilerine göre Ada 170, Parsel 1, Pafta 8'de yer alan çeşmesinin koordinatları 39°25'08.44" K - 29°59'06.31" D'dur. Yapının eski fotoğrafları incelendiğinde Kütahya Lisesi'nin önünde olduğu görülmektedir (Fotoğraf 7), (Başgelen, 1986:9). 1980 yılında bilinmeyen bir sebeple bugünkü konumuna taşınmıştır (Altun, 1981-1982:444).

b) Tarihçesi: Çeşme, üzerinde yer alan kitabesine göre H. 1325, M. 1909 yılında inşa edilmiştir. Hürriyet Çeşmesi'nin üzerinde iki tane kitabe yer almaktadır (Fotoğraf 8-9). Yuvarlak kemerin üzerinde ince silmelerle hareketlendirilerek iki bölüme ayrılmış alınlıkta yer alan I. kitabenin Osmanlı Türkçesi'ndeki karşılığı şu şekildedir:

"Var olâ Şâh-ı Cihân-âdil zeh-i kuds sıfat
Sâye-i Şâhanesinin mülkü âbâdan olup
Abd-i memlûklerin Hocasade akıttı bu çeşmeyi
Afitâb-ı re'fethinden Rûşen oldu şeş cihâd
Görmemiş zat-i gibi hakani çeşm-i kâinat
Yapdı nâm-ı akdesine etti edâ-i vâcibât."

Kitabenin Türkçe çeviri ise şu şekildedir:

"Adil ve kutsal olan cihan padişahı var olsun, çeşme imar edilince şahın yani padişahın gölgesi olacak, çeşmeyi Memlûk kulu Hocasade akıttı ve fetihten sonra güneş gibi aydınlattı altı cihanı, kâinat onun gibi hakani görmemiştir."

Çeşmenin II. kitabesi kemer nişi içerisinde bulunmaktadır. Bu kitabenin Osmanlı Türkçesi'ndeki karşılığı şu şekildedir:

"Yazdı Rıf'at mahlas cevher gibi tarihini,
Akıdı işbu çeşmeden sâfi sular aynü'l-hayât."

Kitabenin altında ise rakamla hicri 1325 yılı yazılmıştır. Bu kitabeden anlaşıldığı kadarıyla çeşme yapımı 1908 yılında tamamlanmıştır.

c) Mimarisi: Bağımsız çeşmeler grubunda yer alan Hürriyet Çeşmesi, dikdörtgen bir plana sahip olup Batılı üslup ve Osmanlı mimari özellikleri yansıtan Eklektik üslupta inşa edilmiştir (Çizim 3). Çeşmenin yüksekliği 3.40 m, genişliği 2.05 m ve derinliği de 1 metredir. 4 cepheli olarak inşa edilen çeşmenin üç yüzü sağır tutulmuş, yalnızca bir yüzü çeşme formunda inşa edilmiştir (Fotoğraf 10). Ön cephe dört bölümlü olarak düzenlenmiştir (Çizim 4, Fotoğraf 11). En altta horizontal düzenlenmiş kurnalı bölüm yer alır. Bu bölümün ortasında, dış yüzeyine 100 cm genişlik ve 60 cm yüksekliğe sahip levha yerleştirilmiş kurna bulunur ve kurnanın iki yanında orta bölümdeki plasterlerin oturduğu 60 cm genişlik ve 60 cm yüksekliğe sahip kaideler yer almaktadır. En alttaki bölümün üstünde cephede en çok yer kaplayan vertikal düzenlenmiş nişli bölüm bulunmaktadır (Fotoğraf 12). Bu bölümün ortasında 47 cm derinlik ve 80 cm genişliğe sahip, yukarıdan yuvarlak kemerle sonlanan ortasında bakırdan yapılmış lüle bulunan niş yer almaktadır. Bu niş iki yandan 5 cm genişlik, 47 cm derinlik ve 98 cm yükseklikteki plasterlerle çevrelenmiştir. Bu bölümün sağ ve soluna 40 cm genişlik ve 150 cm yüksekliklere sahip ikişer plaster yerleştirilmiştir. Üçüncü bölüm ise bir frizden oluşmaktadır. Frizin ortasında yatay kitabe bandı yer alır. Çeşme cephesinin en üstünde yer alan dördüncü bölüm ise yine horizontal düzenlenmiş olup oldukça hareketli bir görünüme sahiptir. Ortada üç dilimli yuvarlak kemerle sonlanan alınlık bulunmaktadır. Bunun iki yanında ortadaki daha büyük ele alınmış olan üçlü kemerle hareketlendirilmiş daha küçük iki alınlık görülmektedir (Fotoğraf 13).

d) Süsleme Özellikleri: Çeşmenin ön cephesi oldukça hareketlidir, bunun yanında yan ve arka cepheler sağır tutulmuştur (Fotoğraf 11). Ön cephe dört bölümlü olarak düzenlenmiştir. En alttaki bölümün ortasında yani kurnanın dış yüzeyinde merkezinde bitkisel motiflerin işlendiği kabartma (rozet) yer alan levha yer almaktadır. Bu levha dört yönden ince ve kalın silmelerle çerçevelenmiştir. Levhanın sağ ve solunda ise sade ele alınmış, sadece üst kısmında silmeler yer alan kaideler yer almaktadır. İkinci bölümün merkezinde de yukarıdan yuvarlak kemerle sonlanan ve kemerin ortasında kilit taşının bulunduğu bir niş yer alır. Nişin yuvarlak kemerinde ince ve kalın silmeler görülür. Bu niş iki yönden basit tipli kaide ve başlıklarla sahip plasterlerle sınırlandırılmıştır. Nişli bölümün iki yanında da yine içerideki plasterlere benzeyen ancak daha büyük ele alınmış ikişer plasterlerle vertikal düzenlemeler yer alır (Fotoğraf 12). Üçüncü bölüm ise bir frizden meydana gelmektedir. Frizin ortasında yatay bir kitabe kuşağı yer alırken alt ve üstten ince ve kalın içbükey-dışbükey silmeler ile sonlandırılmıştır. Dördüncü bölüm cephedeki en hareketli bölümdür (Fotoğraf 13). En ortada üç dilimli yuvarlak kör kemerli alınlık görülürken alınlığın merkezinde Sultan II. Abdülhamid'in arması yerleştirilmiştir. İki yanda ise daha küçük boyutlu üçüz kemerli alınlıklar bulunmaktadır. Bu alınlıkların merkezinde de beş kollu yıldız kabartmaları görülmektedir.

e) Yapı Malzemesi ve Teknik: Çeşmede yapı malzemesi olarak düzgün kesme taş ve mermer kullanılmıştır. Çeşme cephesinin ön cephesi tamamen mermerle kaplanmıştır. Cephedeki arma, yıldızlar ve lüle ise piriç dökümden yapılmıştır.

KARŞILAŞTIRMA VE DEĞERLENDİRME

Çinili Çeşme ve Hürriyet Çeşmesi Geç Osmanlı Dönemi'nde inşa edilmiş olup mimari ve süsleme özelliklerinde Neo-Klasik ve Eklektik Üslup hâkimdir. Bu iki çeşme kendine has mimari ve süsleme özelliklerine sahiptir, bu nedenle Osmanlı mimarisi içinde birebir benzerleri bulunmamaktadır. Ancak, Geç Osmanlı Dönemi'ne tarihlendirilen Kütahya'daki bazı çeşmeler ile İstanbul, Afyon, Balıkesir, Manisa, Bursa, İzmir, Adana ve Uşak gibi illerde yer alan çeşmelerin bazı mimari ve süsleme özellikleri bu iki çeşmeyle benzeşmektedir (Özmen vd., 2000:157-167 ; Karasu, 2006:108-111 ; Karakuş vd., 2006:84; Uçar, 2009:129-132; Çetinkaya, 2012:52-54 ; Işıkkadoğan, 2013:38-39 ; Durman, 2014:36-38 ; Bülbül ve Şenarlan, 2016:220).

Kütahya'daki Çinili Çeşme ve Hürriyet Çeşmesi, kitabelerinden, mimari ve süsleme özelliklerinden anlaşılacağı üzere Sultan II. Abdülhamid Dönemi'nde (1876-1909) yaptırılmıştır. II. Abdülhamid Dönemi'nde Osmanlı İmparatorluğu topraklarına bağlı yerleşimlerde farklı özelliklere sahip çok sayıda çeşme yaptırılmıştır ki makalenin konusu olan çeşmelere benzeyen diğer çeşmeler de genellikle bu tarih aralığında inşa edilmiştir.

Çinili Çeşme, ikili sütun düzenlemesi, üçgen alınlıklar, yapı ve süsleme malzemeleri ile kendine özgün mimari ve süsleme özelliklerine sahiptir. Cephede kullanılan bir sütun ve sütunceli düzenleme ile adeta bir revak görünümü oluşturulmuştur. Üst seviyede ise ortadaki daha büyük ele alınmış üç adet üçgen alınlık görülmektedir. Bu tarz süsleme özelliklerinin antik Yunan ve Roma mimarlığından Rönesans mimarisine ve oradan da Batılılaşmanın etkisi ile Osmanlı mimarisine geçtiği söylenebilir. M.S. II. yüzyıla tarihlenen Aspendos Çeşmesi'nde benzer mimari elemanlar kullanılmıştır (Erol: 1999:67-70). Çeşmenin cephesindeki nişlerin ön taraflarında postamentler üzerinde yükselen ikişer sütunlu aediculalar oluşturulmuştur. Bunların da üzerlerine üçgen alınlıklar yerleştirilmiştir. Efes'te yer alan M.S. 80-82 yılları arasına tarihlenen Hydredochion Çeşmesi'nde ve Roma Dönemi'nde ait birçok çeşmede bu iki sütunlu mimari elemanları ve üçgen alınlıkları görmek mümkündür (Erol, 1999:84-85). Aynı mimari elemanlar ve süsleme özellikleri yüzyıllar sonra farklı biçimlerde Kütahya'daki Çinili Çeşme'de karşımıza çıkmaktadır. Osmanlı çeşmeleri içinde de özellikle II. Abdülhamid Dönemi'ne tarihlenen bazı çeşmeler Çinili Çeşme'ye benzemektedir. Adana Seyhan'da yer alan ve 1901 yılında II. Abdülhamid'in tahta çıkışının 25. yılı anısına inşa edilen Bahri Paşa Çeşmesi, köşelerinde yer alan bir sütun ve iki sütunceli düzenlemeleri ile Çinili Çeşme'yle benzeşmektedir (Özmen vd., 2000:157-167). İki yapı arasındaki fark ise Çinili Çeşme'de de bir sütünce ve sütun kullanılmasıdır. Çok benzer olmasa da Manisa şehir merkezinde yer alan Hacı Polat Mehmet Ağa Çeşmesi'nde sütunlar kullanılmıştır. İlk olarak 1790-1791 yılında yaptırılan çeşme, 1904 yılında yeniden yaptırılmış ve bu yapı esnasında çeşme nişinin köşelerine siyah renkli mermer sütunceler yerleştirilmiştir (Uçar, 2009:129-132). Kütahya'daki Ahi Evren Çeşmesi ve Ulu Cami Sakahanesi'nin cephesindeki çeşmede de üçgen alınlıklar görülmektedir. 1834-1835 tarihli Balıkesir'in Edincik ilçesindeki Hacı Kadir Çeşmesi, 1838 yılında yaptırılmış Bursa Fatma Hanım Çeşmesi, 1862 tarihli İstanbul Üsküdar Yusuf Ziya Paşa Çeşmesi, 1872'de yaptırılmış İzmir'in Çeşme ilçesinde yer alan Tosun Paşa Çeşmesi, 1901 yılında inşa edilmiş Bursa Hamidiye Çeşmesi, Afyon şehir

merkezinde yer alan, 1907 yılına tarihlendirilen Hacı Hüseyin Çeşmesi ve 19.-20. yüzyıla tarihlendirilen Afyon Hacı Aftal Çeşmesi, ön cephelerinde yer alan üçgen alınlıklar ile Çinili Çeşme ile benzeşmektedir (Karakuş vd., 2006:84 ; Karasu, 2006:108-111, 155-158 ; Işıkkakdoğan, 2013:38-39 ; Çetinkaya, 2012:52-54, 62-63).

Hürriyet Çeşmesi de tıpkı Çinili Çeşme gibi özgün mimari ve süsleme özelliklerine sahiptir. Bu sebepten ötürü diğer Osmanlı çeşmeleri içinde birebir benzeri bulunmamaktadır. İstanbul, Beyoğlu'nda yer alan ve 1797-1798 yıllarına tarihlendirilen Fatma Sultan Çeşmesi, yapı malzemesi ve cephe düzenlemesi açısından Hürriyet Çeşmesi ile oldukça benzerdir (Karakuş, 2006:111). Fatih'teki 1845-1846 tarihli Abdülmecid Han Çeşmesi de malzeme ve cephe düzenlemeleri ile Hürriyet Çeşmesi ile benzer özellikler göstermektedir (Karakuş, 2006:18). Çeşme nişinin iki yanında plasterler yer alırken üst kısımda da yatay kitabe kuşağı yer almaktadır. Çeşme cephesi vertikal ve horizontal düzenlenmiş olup sağ ve solunda ikili plaster uygulaması görülmektedir. Fatih'teki 1862-1863 tarihli Pertevniyal Valide Sultan Çeşmesi, yapı malzemesi ve cephe düzenlemesi ile Hürriyet Çeşmesi ile benzer özellikler göstermektedir (Karakuş, 2006: 22). Ön cephedeki çeşme nişinin sağ ve solunda profilli kaide ve başlıkları olan plasterlere yer verilmiştir. Cephenin üst kısmında çeşme nişi ile silmeli bir kornişle ayrılmış yatay kitabe kuşağı yer alır. Kadıköy, Caferağa Mahallesi'ndeki, 1863-1864 tarihli Hasan Rıza Paşa Çeşmesi, yapı malzemesi, ön cephesindeki vertikal ve horizontal düzenlemeler ve süsleme özellikleri ile Hürriyet Çeşmesi ile benzeşmektedir (Karakuş, 2006:18). Hürriyet Çeşmesi gibi mermer malzemedен inşa edilmiş çeşmenin nişi üstten kilit taşlı yuvarlak kemerle sonlanmakta olup, sağ ve soldan plasterlerle sınırlandırılmıştır. 1870 yılında inşa edilmiş, Fatih'teki Şerife Zeliha Hanım Çeşmesi, malzeme olarak olmasa bile cephe düzenlemesi açısından Hürriyet Çeşmesi ile oldukça benzer özellikler göstermektedir (Bülbül ve Şenarslan, 2016:220). Cephe vertikal ve horizontal biçimde düzenlenmiş ve çeşme nişinin iki tarafında tuğladan yapılmış plasterler yerleştirilmiştir. Bu bölümün üzerinde de alt ve üstten silmeli kornişle sınırlandırılmış yatay bir kitabe kuşağına yer verilmiştir. İki çeşme arasındaki farklar ise yapı malzemesi, alınlık ve niş kemer formlarıdır.

Balıkesir'de bulunan iki çeşme de bazı özellikleri ile Hürriyet Çeşmesi'ni anımsatmaktadır. Şehir merkezinde yer alan, 1741 yılında inşa edilmiş olup 1924 yılında yeniden yaptırılan Fatıpınar Çeşmesi, cephesindeki ikili plaster uygulaması ile Hürriyet Çeşmesi ile benzeşmektedir (Işıkkakdoğan, 2013:22-23). Fatıpınar Çeşmesi'ndeki plasterler yivli olup Hürriyet Çeşmesi'ne göre daha kaba bir işçiliğe sahiptir. Yine şehir merkezinde yer alan, 1902 tarihli Hacı Hüseyin Ağa Çeşmesi, Hürriyet Çeşmesi gibi Eklektik üslupta inşa edilmiştir (Işıkkakdoğan, 2013:58-59). Çeşmesin cepheleri horizontal ve vertikal düzenlenmiştir. Doğu cephesinde ikili plaster uygulamaları görülürken üst kısmında da kornişe yer verilmiştir. Bahsi geçen bu çeşmeler dışında, İstanbul Eyüp'te bulunan ve 1808-1809 yılında yapılmış Alemdar Mustafa Paşa Çeşmesi (Karakuş, 2006:42), 1839 tarihli İstanbul Beşiktaş Bezm-i Âlem Valide Sultan Çeşmesi (Bülbül ve Şenarslan, 2016:122), İstanbul Fatih'teki 1862 tarihli Hacı Eyüpzade Şükrü Bey Çeşmesi (Bülbül ve Şenarslan, 2016:24), Uşak'ta yer alan ve 1898-1899 yıllarına tarihlendirilen Cimcim Çeşmesi (Durman, 2014:36-38), 1909 tarihli

İstanbul Beşiktaş Kadın Efendi Çeşmesi (Bülbül ve Şenarslan, 2016:236) ve daha birçok Osmanlı Dönemi çeşmesi yapı malzemesi, mimari formu, bazı cephe ve süsleme özellikleri ile Hürriyet Çeşmesi ile benzer özellikler göstermektedir.

SONUÇ ve ÖNERİLER

Çeşmeler su mimarisi içinde önemli bir yere sahip yapı gruplarından biridir. Günümüze sağlam vaziyette ulaşan Kütahya'daki Çinili Çeşme ve Hürriyet Çeşmesi de Osmanlı su mimari içinde kendine has mimari ve süsleme özellikleri ile dikkat çekmektedir. Geç Osmanlı Dönemi'nde II. Abdülhamid'in taht yıllarında yaptırılan çeşmelerden Hürriyet Çeşmesi'nin banisi ve yapım tarihi bilinmektedir. Hürriyet Çeşmesi, 1909 yılında Memlûk kulu Hocazade isimli biri tarafından yaptırılmıştır. Hürriyet Çeşmesi'nin farklı tarihlere ait fotoğrafları incelendiğinde yerinin sürekli olarak değiştiği görülmektedir. Bütün bu taşımalara rağmen çeşme orijinal mimari ve süsleme özelliklerini koruyabilmiştir. Çeşme mimarisi ve süsleme özellikleri Eklektik üsluptadır. Çeşmede Rönesans sanatı ve mimarisi ile Osmanlı sanatı ve mimarini yansıtan mimari elemanlar ve süsleme unsurları göze çarpmaktadır. Çinili Çeşme'nin ise ne yapanı ne de kesin inşa tarihi bilinmemektedir. Cephesinde görülen üçgen alınlıklar, profilli silmeler ve ikili sütun düzenlemesi, çeşmenin Neo-Klasik üslupta inşa edildiğini göstermektedir. Bu düzenlemeler, çeşmenin 19. yy. sonu ya da 20. yy. başlarında inşa edildiğini göstermektedir. Bazı kaynaklarda çeşmenin, 1890-1904 yılları arasında yaptırıldığı ileri sürülmektedir. Yazıtı, vakfiyesi veya hakkında herhangi bir yazılı kaynağı bulunmayan yapıların inşa tarihleri hakkında değerlendirme yapmak oldukça zordur. Bu gibi durumlarda yapıların bulunduğu coğrafyadaki tarihi olayları ve yapılara benzer yakın veya uzak bölgelerdeki diğer örnekleri incelemek gereklidir. Kütahya tarihi ve Çinili Çeşme'ye benzer diğer Osmanlı çeşmeleri incelendiğinde yapının, 19. yüzyıl sonu ile 20. yüzyıl başlarındaki bir tarih aralığında inşa edilmiş olduğu sonucuna ulaşılmıştır. Karşılaştırma bölümünde yer alan ve bazı özellikleri ile Çinili Çeşme'ye benzeyen eserler de bu tarihler arasında inşa edilmiştir. Çeşme, mimari ve süsleme özelliklerinden anlaşılacağı üzere Eklektik tarzda yapılmıştır. Cepheye kullanılan bir sütun ve sütunceli ikili düzenleme ile adeta bir revak görünümü oluşturulmuştur. Cephenin üst kısmında ise ortadaki daha büyük ele alınmış üç adet üçgen alınlık görülmektedir. Bu tarz mimari elemanlar ve bezeme unsurlarının antik Yunan ve Roma mimarlığından Rönesans mimarisine ve oradan da Batılılaşmanın etkisi ile Osmanlı mimarisine geçtiği söylenebilir. Bir bütün olarak ele alındığında, Çinili Çeşme'de görülen bu uygulamaların ne yakın çevrede ne de Osmanlı toprakları içinde yer alan başka bir çeşmede bulunmadığı tespit edilmiştir. Dolayısıyla üçlü üçgen alınlık ve ikili sütun düzenlemesi Çinili Çeşme'ye özgün bir karakter kazandırmıştır. Kütahya şehir merkezinde bulunan ve II. Abdülhamid Han Dönemi'nde inşa edilen Hürriyet Çeşmesi ve Çinili Çeşme'nin, incelenerek bilim dünyasına kazandırılması ve okuyuculara sunulmasının hem Kütahya tarihi ve kültürel mirasına hem de Osmanlı mimarisine katkı sağlaması, bunun yanı sıra bu alanlarda yapılacak olan çalışmalara faydalı olabileceği düşünülmektedir.

KAYNAKÇA

- Altun, A. (1981-1982). Kütahya'nın Türk Devri Mimarisi «bir deneme»: *Atatürk'ün Doğumunun 100. Yılına Armağan Kütahya*. s. 171-700. İstanbul: Formül Matbaası.
- Ankan, R. (2010). Tanzimat Döneminde Kütahya, Yayınlanmamış Doktora Tezi, Sakarya Üniversitesi, Sosyal Bilimler Enstitüsü, Sakarya.
- Başgelen, N. (1986). *Eski Kartpostallarla Kütahya*. İstanbul: Arkeoloji ve Sanat Yayınları.
- Bülbül İ. ve Şenarslan, Ç. (2016) *Bir Medeniyet Mirası İstanbul Çeşmeleri*. İstanbul: Şen ofset Matbaacılık.
- Çadırcı, M. (1997) *Tanzimat Döneminde Anadolu Kentlerinin Sosyal ve Ekonomik Yapısı*. Ankara: T. T. K. Basımevi.
- Çetinkaya, E. (2012). Bursa Çeşmeleri, Yayınlanmamış Yüksek Lisans Tezi, Atatürk Üniversitesi, Sosyal Bilimler Enstitüsü, Erzurum.
- Denktaş, M. (2002). Anadolu Türk Mimarisinde Çeşmeler: *Türkler Ansiklopedisi*. Ankara: Yeni Türkiye Yayınları, VII: 872-877.
- Durman, A. (2014). Uşak Çeşmeleri, Yayınlanmamış Yüksek Lisans Tezi, Yüzüncü Yıl Üniversitesi, Sosyal Bilimler Enstitüsü, Van.
- Erçağ, B. (1987). İstanbul Su Mimarisinde Yapı ve İşlevleriyle Çeşmeler. *İlgi*, 49, 2-5.
- Erol, A. (1999). Aiolia, İonia, Karia, Lykia, Pisidia, Pamphylia, Kilikia Bölgesi Çeşme Yapıları, Yayınlanmamış Yüksek Lisans Tezi, Ankara Üniversitesi, Sosyal Bilimler Enstitüsü, Ankara.
- Evliya Çelebi (2005). *Evlîyâ Çelebi Seyahatnâmesi: IX. Kitap*. (Çeviren: Dağlı, Y. vd.), İstanbul: Yapı Kredi Yayınları.
- Eyice, S. (1993). Çeşme: *TDV İslam Ansiklopedisi*. İstanbul: TDV İslam Araştırmaları Merkezi, VIII, 277-297.
- <http://www.kutahyaarsiv.com/haber-tarihi-cinili-cesme-yeniden-eski-yerinde-4486.html> [24.02.2019].
- Işıkakdoğan, A. (2013). Balıkesir Çeşmeleri, Yayınlanmamış Yüksek Lisans Tezi, Yüzüncü Yıl Üniversitesi, Sosyal Bilimler Enstitüsü, Van.
- Kalyon, M. M. (2010). *Kütahya'da Su Medeniyeti*. Kütahya: Çağrı Ofset Ltd. Şti.
- Karaçöl, A. (2011) Investigation of The Ottoman Period Fountains in İzmir/Çeşme for Their Preservation, Yayınlanmamış Yüksek Lisans Tezi, İzmir İleri teknoloji Enstitüsü, Mimari Restorasyon Bölümü, İzmir.
- Karakuş, R. vd. (2006). *İstanbul Tarihi Çeşmeler Külliyyatı*. İstanbul: Forart Basımevi.
- Karasu, G. (2006). Afyon Çeşmeleri, Yayınlanmamış Yüksek Lisans Tezi, Gazi Üniversitesi, Sosyal Bilimler Enstitüsü, Ankara.
- Kürkçüoğlu, A. C. (1993). *Şanlıurfa Su Mimarisi*. Ankara: Kültür Bakanlığı Yayınları.
- Ödekan, A. (1997). Çeşme: *Eczacıbaşı Sanat Ansiklopedisi*. İstanbul: YEM Yayın, I, 396-397.
- Önge, Y. (1997). *Türk Mimarisinde Selçuklu ve Osmanlı Dönemi Su Yapıları*. Ankara: Türk Tarih Kurumu Yayınevi.
- Özmen, Y. vd. (2000). Adana'nın Simgeleri Taş Köprü, Saat Kulesi, Atatürk Parkı, Sabancı Merkez Camii, Bebekli Kilise, Bahri Paşa Çeşmesi, Küçük Saat: *Adana Köprü Başı "Efsaneden Tarihe Tarihten Bugüne"*. s. 157-167. İstanbul: Yapı Kredi Yayınları.
- Şahin, F. (1982-1982) Kütahya'da Çinili Eserler: *Atatürk'ün Doğumunun 100. Yılına Armağan Kütahya*. s. 111-170. İstanbul: Formül Matbaası.

Şahin, S. (2018). Baskı Resimlerle Kütahya Kent Dokusu Uygulamaları. *İdil Sanat ve Dil Dergisi*, 7 (44), 365-373.

Tansuğ, S. (1965). 18. Yüzyılda İstanbul Çeşmeleri ve Ayasofya Şadırvanı. *Vakıflar Dergisi*, 6, 93-101.

Turani, A. (2015). *Sanat Terimleri Sözlüğü* (16. Baskı). İstanbul: Remzi Kitapevi.

Uçar, H. (2009). Manisa Çeşmeleri, Yayınlanmamış Yüksek Lisans Tezi, Ege Üniversitesi, Sosyal Bilimler Enstitüsü, İzmir.

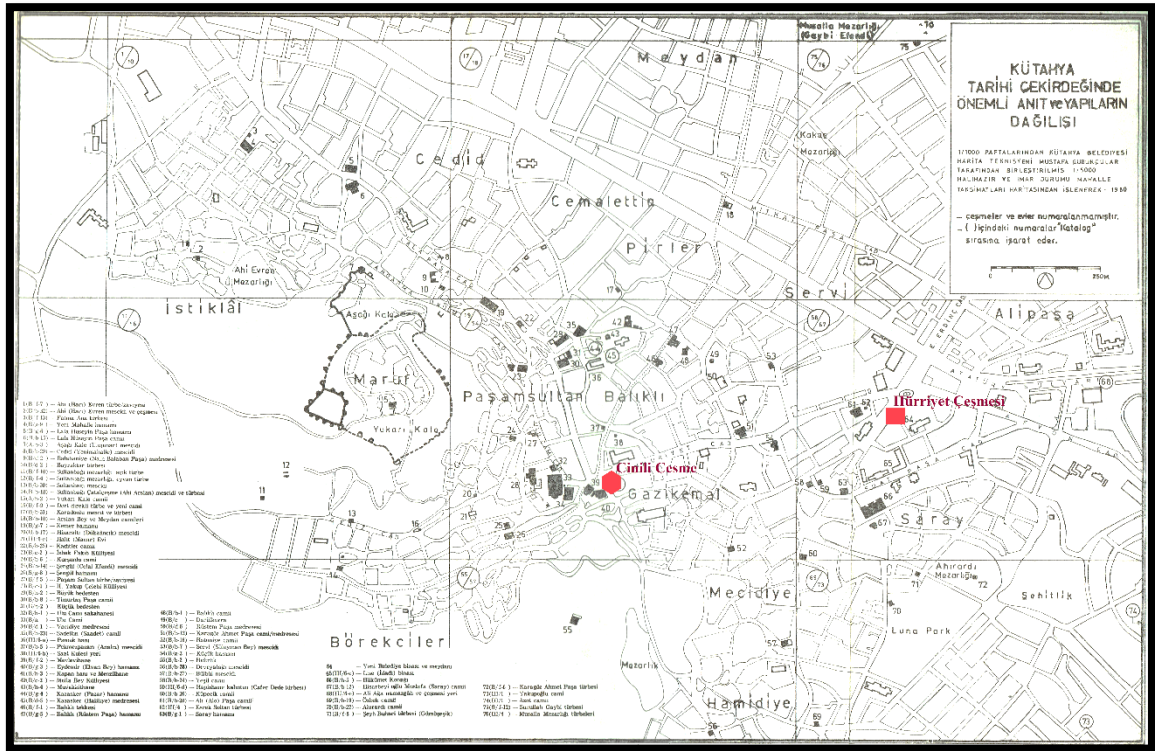
Uzunçarşılı, İ. H. (1969). *Anadolu Beylikleri ve Akkoyunlu, Karakoyunlu Devletleri*. Ankara: T. T. K. Basımevi.

Uzunçarşılı, İ. H. (1932). *Bizans ve Selçukiylerle Germiyan ve Osman Oğulları Zamanında Kütahya Şehri*. İstanbul: İstanbul Devlet Matbaası.

Yıldırım, T. (2007). Su Kültürümüz: *Türk Kültüründe Su*. Akış, İ. ve Aslan, F. Ed., s. 109-114. İstanbul: Anka Matbaacılık.

Yıldız, H. D. (1981-1982). *Kütahya'nın Tarihçesi: Atatürk'ün Doğumunun 100. Yılına Armağan Kütahya*. s. 35-51. İstanbul: Formül Matbaası.

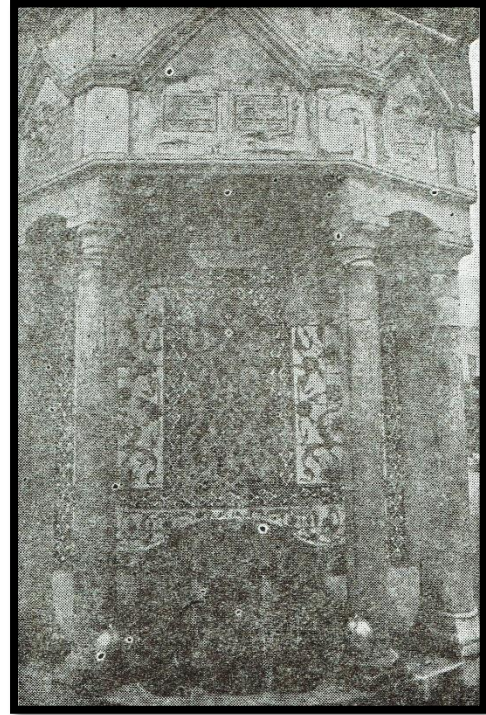
EKLER



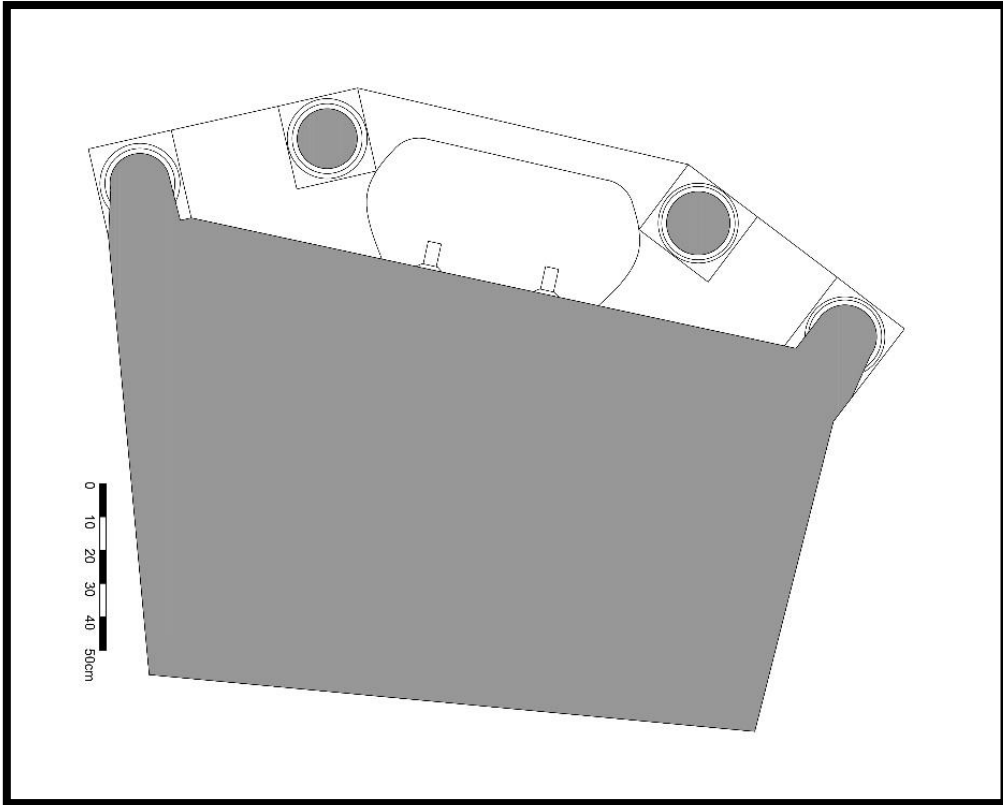
Harita 1: Çinili Çeşme ve Hürriyet Çeşmesi'nin Kütahya Tarihi Yapıları Haritasındaki Konumu, Kaynak: Altun, 1981-1982:465



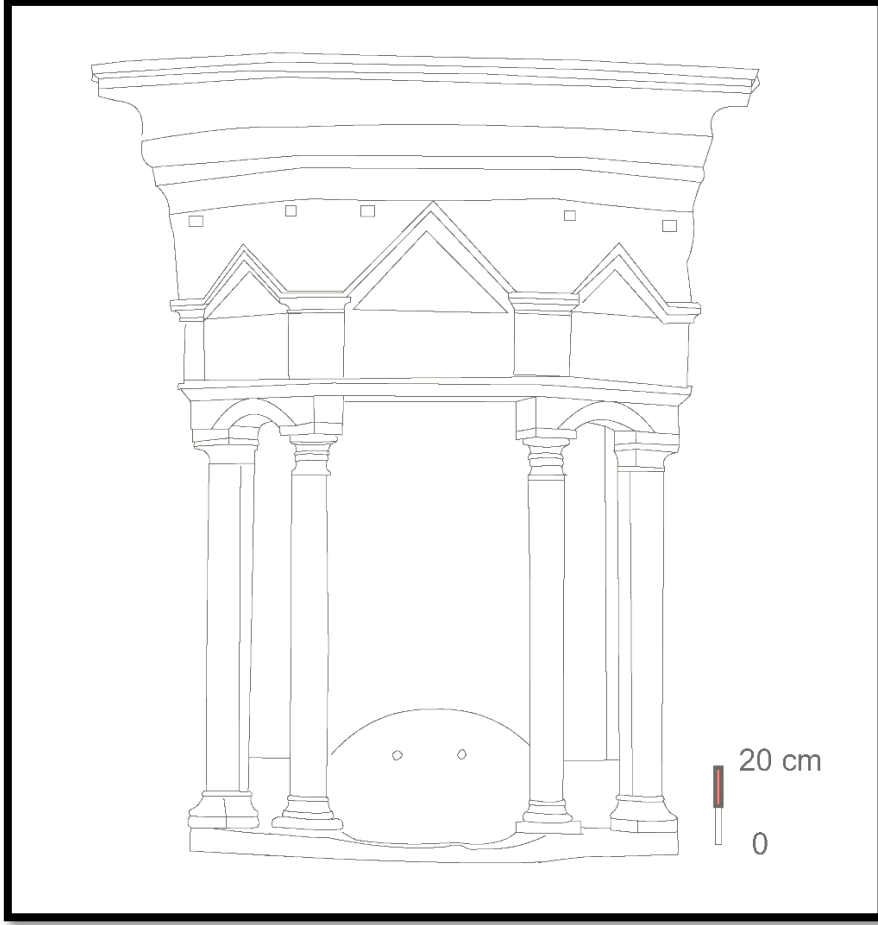
Fotoğraf 1: Hürriyet Çeşmesinin 1940 Tarihli Fotoğrafı, Kaynak: Şahin, 1981-1982:169



Fotoğraf 2: Hürriyet Çeşmesinin 1952 Tarihli Fotoğrafı, Kaynak: Şahin, 1981-1982:169



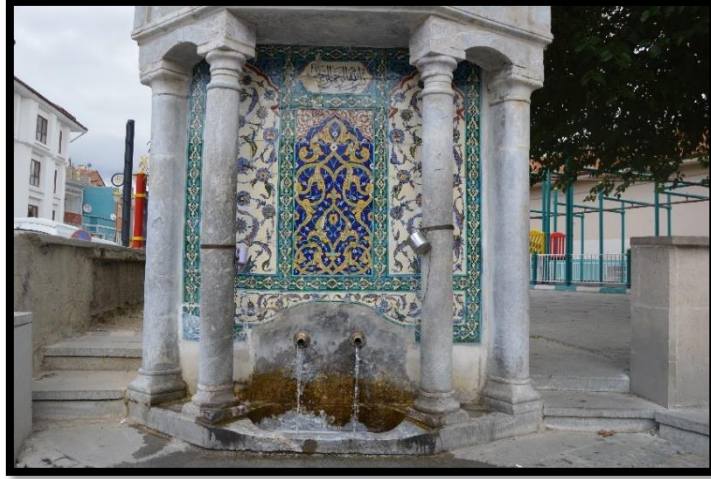
Çizim 1: Çinili Çeşme Planı (B. Özyürek)



Çizim 2: Çinili Çeşme Cephe Çizimi (Y. Verim)



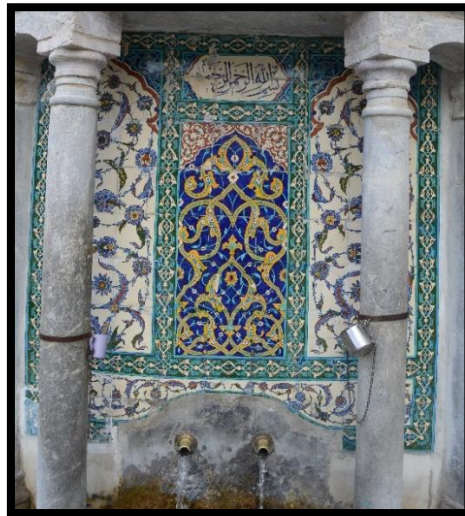
Fotoğraf 3: Çinili Çeşme Genel Görünüm (Y. Verim, 2018)



Fotoğraf 4: Çinili Çeşme Cephesi Alt Bölümü (Y. Verim, 2018)



Fotoğraf 5: Çinili Çeşme Cephesi Üst Bölümü (Y. Verim, 2018)



Fotoğraf 6: Çinili Çeşme Çini Panoları (Y. Verim, 2018)



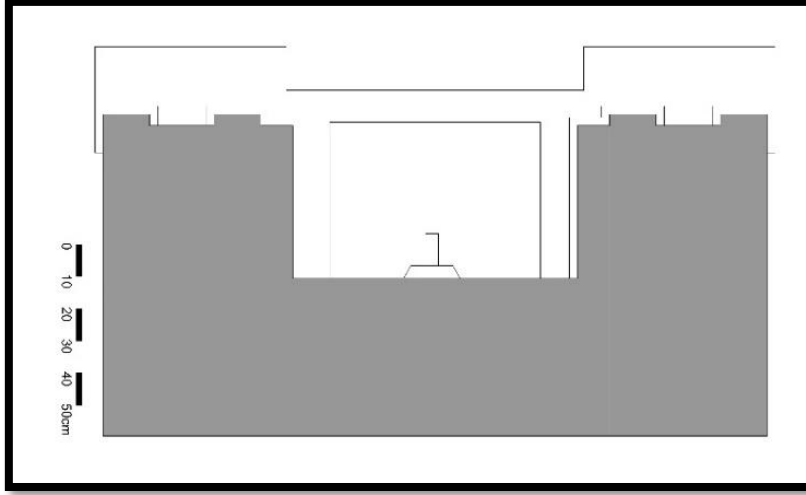
Fotoğraf 7: Hürriyet Çeşmesi'nin 1907 Tarihli Kartpostalı, Kaynak: Başgelen, 1986:9



Fotoğraf 8: Hürriyet Çeşmesi Üst Bölümündeki Kitabe (Y. Verim, 2018)



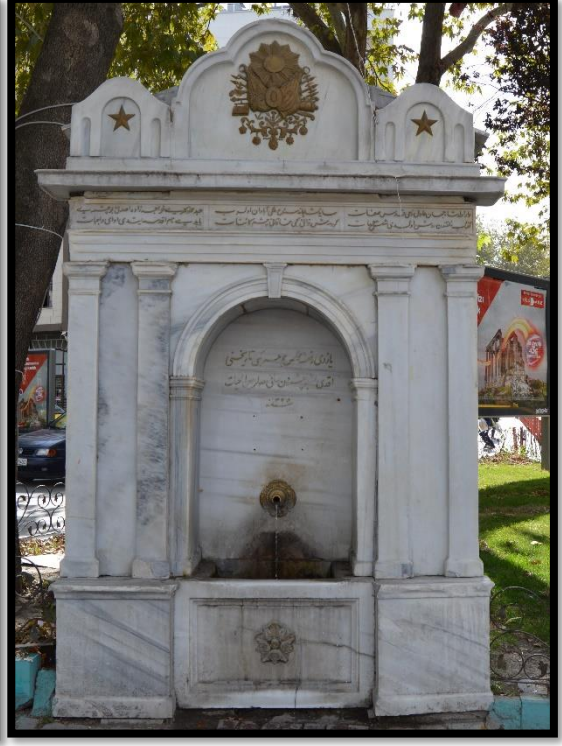
Fotoğraf 9: Hürriyet Çeşmesi Niş İçerisindeki Kitabe (Y. Verim, 2018)



Çizim 3: Hürriyet Çeşmesi Plan (B. Özyürek)



Çizim 4: Hürriyet Çeşmesi Cephe Çizimi (Y. Verim)



Fotoğraf 10: Hürriyet Çeşmesi Sağ Cephe **Fotoğraf 11:** Hürriyet Çeşmesi Ön Cephe
(Y. Verim, 2018)



Fotoğraf 12: Hürriyet Çeşmesi Alt Bölüm Detay (Y. Verim, 2018)



Fotoğraf 13: Hürriyet Çeşmesi Üst Bölüm Detay (Y. Verim, 2018)