



TÜRKİYE’DE ÖZEL TÜKETİM VERGİSİ VE CARİ AÇIK ARASINDAKİ İLİŞKİNİN ANALİZİ

ANALYSIS OF THE RELATIONSHIP BETWEEN SPECIAL CONSUMPTION TAX AND
CURRENT ACCOUNT DEFICIT IN TURKEY

Sevinç YARAŞIR TULUMCE¹

Özay ÖZPENÇE²

Öz

Ülkelerin makroekonomik performanslarının değerlendirilmesinde, cari işlemler açığı önemli bir ölçüt olarak karşımıza çıkmaktadır. Özellikle gelişmekte olan ülkelerde, ithalat artışına bağlı olarak ortaya çıkan dış ticaret açığı ve cari açık temel makro ekonomik sorunlar arasındadır. Cari açık arttıkça özel tüketim vergi gelirlerinin artması (ithalat artışından dolayı) söz konusu olabilir. Öte yandan özel tüketim vergileri (ÖTV), ithalatı azaltmak için kullanıldığında cari açığı gidermekte kullanılan bir politika aracı olarak da düşünülmektedir. Bu kapsamda çalışmanın amacı, Türkiye’de 2005:1-2013:9 zaman aralığı için özel tüketim vergi gelirleri ile cari açık arasındaki ilişkinin varlığını Granger Nedensellik Testi ile analiz etmektir. Ampirik bulgular, ÖTV gelirlerinden cari açığa ve cari açıktan ÖTV gelirlerine doğru nedenselliğin varlığını ortaya koymaktadır.

Anahtar Kelimeler: Özel Tüketim Vergisi, Cari İşlemler Açığı, Standart Granger Nedensellik Testi

Abstract

In the evaluation of the macroeconomic performance of the countries, the current account deficit is an important criterion. Especially in developing countries, the foreign trade deficit and current account deficit caused by the increase in imports are among the major macro-economic problems. Increasing the current account deficit, cause of the growing in special consumption taxes revenues, may be due to the increase in imports. On the other hand, it is also considered as a policy tool that special consumption taxes revenues used to reduce imports and resolve the current account deficit. In this context, the purpose of the study is to analyse the existence of the relationship between the current account deficit and special consumption tax revenues in Turkey for 2005:1-2013:9 period by using Granger Causality Test. The empirical findings reveal the presence of bi-directional causality between variables.

Key Words: Special Consumption Tax, Current Account Deficit, Standard Granger Causality Test.

¹ Yrd. Doç. Dr. , Pamukkale Üniversitesi, İİBF, Maliye Bölümü, Kınıklı, Denizli, syarasir@pau.edu.tr

² Yrd. Doç. Dr., Pamukkale Üniversitesi, İİBF, Maliye Bölümü, Kınıklı, Denizli, oozpence@pau.edu.tr

1. Giriş

Son yıllarda Türkiye'nin önemli problemlerinden birisi, dış ticaret açığına bağlı olarak ortaya çıkan cari işlemler açığıdır. Finansal liberalleşme ve küreselleşme ile birlikte sermaye hareketlerinin değişmesi, dış ticaret açığını ve beraberinde cari işlemler açığını getirmektedir. Bu durumla baş edebilmek için ise hükümetler çeşitli politikalar uygulamaya yönelmektedirler. Cari açığın finansmanında yabancı sermaye akımlarının ülkeye girişini sağlamak ve ihracatı artırmak/ithalatı azaltmak bilinen bazı yöntemlerdendir. Uzun vadeli doğrudan yabancı sermaye konusunda yeterli altyapıya sahip olmayan gelişmekte olan ülkeler, uyguladıkları kur politikası ve faiz oranlarıyla genellikle kısa vadeli sermaye hareketlerine odaklanarak cari açığı finanse etmeye çalışmaktadırlar. Ancak bilindiği gibi, kısa vadeli sermayenin ülkeye girişi yerine uzun vadeli yabancı sermayenin girişini artırıcı politikaların uygulanması cari açığın giderilmesinde daha etkili olmaktadır. Ancak yabancı yatırımcı, ülkenin siyasi ve ekonomik istikrarı yanında, kurumlar vergisi oranlarına, yatırımların getirisine ve işgücü maliyetine odaklanarak karar almaktadır. Bu gerekçelerle gelişmekte olan ülkelerin doğrudan yabancı sermaye yatırımlarından daha fazla pay almasının zorluğu, karar alıcıları ithalatı azaltarak cari açığı giderme yoluna yöneltebilmektedir. Yurtiçi talebi etkileyerek ithalatı azaltmak için, ithal edilen mal ve hizmetler üzerine özel tüketim vergilerinin konulması cari açığın finansmanında bir yöntem olarak karşımıza çıkmaktadır.

Türkiye'de özel tüketim vergileri motorlu taşıtlar, tütün ve tütün mamülleri ile alkollü içecekler, petrol ve petrol ürünleri ile solvent ürünleri, elektrikli ev aletleri ve lüks malların imal ve ithalatından alınan bir vergidir. Ülkemizde özel tüketim vergisi (ÖTV), listede yer alan ürünlerin imalatından çok ithalatından alınmaktadır. Bu doğrultuda özel tüketim vergisi ithal malların talebini etkileyerek, dış ticareti ve cari işlemler açığını etkileyebilmektedir (Uğur vd., 2012: 4573). Bu noktada çalışma, Türkiye'deki cari işlemler açığı ve özel tüketim vergi gelirleri arasındaki ilişkinin Standart Granger Nedensellik Testi ile analiz edilmesine dayanmaktadır.

Çalışmanın birinci kısmında cari işlemler dengesi ve özel tüketim vergileri hakkında bilgi verilerek, Türkiye'deki iki değişkenin genel değerlendirmesine yer verilmektedir. Sonraki kısımda literatüre taraması ve Türkiye için cari açık ve özel tüketim vergi gelirleri arasındaki ilişkinin yönünü belirlemek için yapılan ampirik analiz ve bulgular sunulmaktadır.

2. Türkiye’de Cari Açık Ve Özel Tüketim Vergileri

Cari işlemler açığı, ülkelerin makroekonomik performanslarının değerlendirilmesinde önemli göstergelerden biridir. Cari denge, gerçekte çeşitli faktörler arasındaki genel dengenin bir ifadesidir. Bu faktörler yurtiçi tasarruf ve yatırım oranları, ekonomik büyüme ve ticaret, uluslararası yatırımlar ve sermaye akımları, fiyatlar ve döviz kuru, maliye ve para politikalarıdır. Bu noktada cari işlemler açığı, genellikle üç perspektiften ele alınmaktadır. Bunlardan ilki ulusal gelir ve üretim hesaplarına dayanan yurtiçi perspektif, ikincisi mal ve hizmetlerdeki ticarete dayanan uluslararası perspektif, sonuncusu ise global perspektiftir. Bu perspektiflerin her biri farklı değişkenlerle ele alınarak çalışmalara dahil edilmekte ve cari açık analizleri gerçekleştirilmektedir (Mann, 2002: 134). Özellikle gelişmekte olan ülkelerde cari açıkla ilgili ithalat sonucu artan taleple birlikte büyüme, yatırım, kamu harcamalarındaki artış, dış ticaret hadleri, dışa açıklık, finansal derinlik, borçlanma, döviz kuru, konjonktürel dalgalanmalar, yabancı sermaye yatırımları, tasarruflar, faiz oranları gibi faktörler açısından cari açıkları ele alan pek çok çalışma mevcuttur. Ancak genellikle cari işlemler açığının nedenleri arasında yurtiçi tasarrufların düşüklüğü, ithalata bağımlı olma sonucunda oluşan dış ticaret açıkları yer almaktadır.

Cari işlemler dengesi ödemeler dengesinin alt kalemlerinden birisidir. Ödemeler dengesi; cari işlemler dengesi, sermaye hareketleri dengesi, rezerv hareketleri ve net hata/noksan kalemlerinden oluşmaktadır. Cari işlemler dengesi; dış ticaret, hizmetler (hizmet alım ve satımları), yatırım–net faktör gelirleri ile cari transferler toplamından oluşmaktadır. Eğer ülkenin cari işlemlerden sağladığı gelirleri giderlerinden büyükse, ülkede cari fazladan, tersi durumda ise cari açıktan bahsedilmektedir. Cari işlemler dengesinin açık vermesi, üretilenden fazla tüketimin gerçekleşmesi diğer deyişle ülkenin yurtdışından kazandığı paradan daha fazlasını yurtdışına göndermesi anlamına gelmektedir. Bu durum genellikle yurtiçi tasarruf-yatırım açığından, ithalata dayalı büyümeden ve ülkenin parasının aşırı değerlendirilmesiyle ortaya çıkan ithalat artışından kaynaklanmaktadır. Bu kapsamda cari işlemler dengesi, ortaya çıkan döviz açığı veya fazlasını ifade etmek için kullanılmaktadır.

Ülkeler ithalatın azaltılmasıyla dış ticaret fazlası yaratarak, cari açığı azaltıcı politikalara yönelebilmektedirler. Bu durumda yurtiçi talebin minimize edilerek, ithalatın azaltılmasında ithalat üzerinden alınan vergilere ağırlık verilmesi cari açığın azaltılmasında bir araç olarak karşımıza çıkmaktadır. Türkiye’de 2002 yılında uygulamaya konulan ve bazı spesifik malların imali ve ithalatı üzerinden alınan Özel Tüketim Vergisi (ÖTV), vergi gelirleri arasında yer almaktadır. Türkiye’de bu vergiler genellikle petrol ve petrol ürünleri,

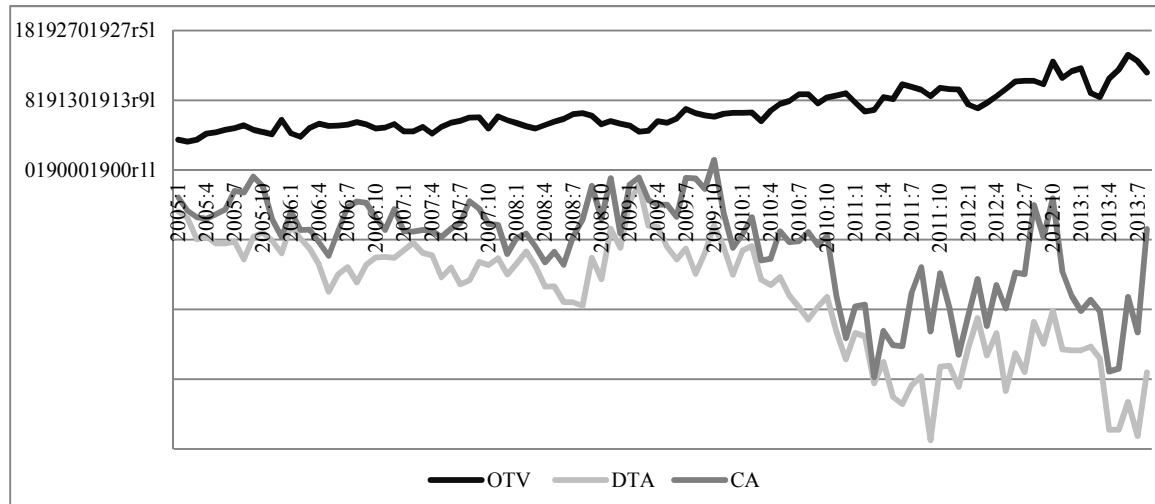
doğalgaz madeni yağ ve solvent ürünleri, tütün ve tütün mamülleri ile alkollü içkiler ve gazlı içecekleri, motorlu taşıtlar, elektrikli ev aletleri ve lüks tüketim malları üzerinden alınmaktadır. ÖTV'nin konusu dört liste şeklinde düzenlenmiştir. Türkiye'de ÖTV'ye konu malları liste bazında özetlemek gerekirse (ÖTV Kanunu),

I sayılı liste; benzin ve motorin benzeri hafif yağlar, fuel oiller, petrol gazları ve diğer gazlı hidrokarbonlar ve bütanları, II sayılı liste; yarı römorkler için çekiciler, tüm motorlu kara, hava ve deniz taşıtlarını, III sayılı listenin A grubundaki malları; kolalı gazozlar, alkollü derecesine göre içecekleri, B grubundaki mallar; tütün ve tütün içeren malları, IV sayılı liste; havyar, parfümlü tüm müstahzarlar, bazı hayvan derileri, kitaplar, broşürler, periyodik yayınlar, cam seramiğinden ve kurşun kristalden sofralar, mutfak, yazıhane vb işler için eşya, tabii veya sentetik inci, elmas ve bunların tozları, klima ve dondurucu cihazlar, ısıtıcılar ve çamaşır ve elektrik süpürgeleri, mikrofonlar, telefonlar, kameralar, elektronik cihazları vb. kapsamaktadır.

Listede yer alan malların imalatının ülkemizde çok az gerçekleşmesi, özel tüketim vergisi gelirlerinin genellikle ithal edilen mallardan sağlandığını ortaya koymaktadır. Bu kapsamda, ithal mallar üzerine konulan vergilerin artırılması dış ticaret ve cari açığın azaltılmasına neden olabilecektir. Ancak bu durumun gerçekleşmesi ithal edilen malların talep esnekliklerine bağlı olarak değişebilecektir.

Türkiye'de özel tüketim vergisi geliri, dış ticaret açığı ve cari açığın gelişimi Grafik 1'de yer almaktadır.

Grafik 1: Türkiye'de ÖTV Gelirleri, Dış Ticaret Açığı ve Cari Açık (Milyon TL)



Kaynak: TCMB, Maliye Bakanlığı TÜİK verilerinden tarafımızca derlenmiştir.

ÖTV gelirleri ile cari açık ve dış ticaret açığı arasındaki grafiksel ilişki incelendiğinde, 2010 yılına kadar bariz bir dalgalanmanın olmadığı görülmektedir. 2008 yılında ortaya çıkan uluslararası finansal sorunların etkilerinin görülmeye başladığı 2009 yılından önce, yıl içinde artan cari açık ile dış ticaret açığı arasında oluşan makaslar o dönemde elde edilen diğer kamu gelirleri (özelleştirme, devir vb.) ile karşılandığından ortaya çıkmıştır. Yılları oluşan daralma ise mevsimsel düzeltmelerden oluşmaktadır. Ancak durum 2008 yılından sonra farklılık göstermekte, dış ticaretin yoğunluk gösterdiği Avrupa Birliği ülkelerinden meydana gelen üretim azalması sebebiyle dış ticaret açığı 2009 yılı içerisinde cari açık ile birlikte azalmaktadır. 2010 yılı ile birlikte üretime konu uluslararası hammadde ve aramalı fiyatlarındaki artış dış ticaret açığını ve cari açığı arttırmıştır. Grafik 1'e göre dış ticaret açığı ile cari açık yıllar itibariyle aynı yönlü değişiklik göstermektedir. Artan ithalat eğilimi ise hem cari açığın hem de özel tüketim vergi gelirlerinin artmasına neden olmaktadır.

Özel tüketim vergi gelirlerini yıllar itibariyle gösteren Tablo 2'de ise, vergiye konu mallar kanunda geçen listeler halinde ayrılaştırılmıştır. Özel tüketim vergi oranlarında üretim amaçlı hammadde ve aramalı konularında herhangi bir gelir azalmasının olmadığı Tablo 2'den izlenebilmektedir.

Tablo 1: ÖTV Kalemlerinin Yıllar İtibariyle Gelişimi (Bin TL)

	ÖZEL TÜKETİM VERGİSİ	Petrol ve Doğalgaz Ürünleri (I)	Motorlu Taşıtlar (II)	Alkollü İçkiler (III-a)	Tütün Mamülleri (III-b)	Kolalı Gazozlar (III-c)	Dayanıklı Tüketim ve Diğer Mallar (IV)	6111 S.K(3-8) Md Kapsamında Tahsil Olunan
2004	26.629.881	15.989.210	2.550.819		7.630.230		459.622	
2005	33.503.276	19.663.846	3.944.925		9.173.182		721.323	
2006	36.926.175	20.550.743	4.138.481	1.897.552	8.918.380	446.112	974.907	
2007	39.110.505	22.051.751	4.293.326	1.889.360	9.646.527	184.582	1.044.959	
2008	41.831.723	23.941.458	3.804.892	1.986.817	10.888.211	205.102	1.005.243	
2009	43.619.794	25.524.959	3.352.689	2.134.395	11.546.093	212.317	849.341	
2010	57.285.121	31.697.176	6.192.786	2.868.288	14.784.461	221.356	1.521.054	
2011	64.188.786	33.572.623	8.567.837	3.856.415	15.850.168	280.991	2.057.748	3.004
2012	71.705.544	35.934.622	8.408.972	4.642.864	19.975.803	276.449	2.466.816	18

Kaynak: <http://www.bumko.gov.tr/Eklenti/7704,merkezi-yonetim-butce-gelirleri-2006-2012-kesin-hesap.xls?0>, Erişim: 17.10.2013

I numaralı listede yer alan petrol vb. ürünlerden elde edilen vergi gelirleri dışında diğer listelerde de vergi gelirinde artışlar gözlenmektedir. Bu artışlar, faiz oranları (yabancı sermaye

çekme amaçlı) ve borçlanma rakamları incelendiğinde, bütçe açığının finansmanı için söz konusu vergi gelirlerinin daha çok kullanıldığını ortaya koymaktadır. Unutulmaması gereken nokta ise özel tüketim vergi gelirlerindeki artışların sadece vergi oranlarındaki artıştan veya imal edilen mallardan kaynaklanmadığı ithalat miktarındaki artışla da ilişkili olduğudur. Nitekim özel tüketim vergi gelirlerindeki artışlar genellikle listelerdeki ithale konu edilen mallar üzerinden sağlanmaktadır.

3. Literatür Taraması

Literatürde cari açık ve özel tüketim vergi gelirleri arasındaki ilişkiye odaklanan çalışma yok denecek kadar az olmakla beraber, bütçe açığı ve cari açık arasındaki ilişkiye odaklanan çalışmaların sayısı oldukça çoktur. Doğrudan Türkiye’de cari açık ve özel tüketim vergi gelirleri arasındaki ilişkiye odaklanan Uğur vd. (2012) çalışmasında, Granger ve Dolado-Lütkepohl Nedensellik testleri ile cari açıktan ÖTV’ye doğru bir nedensellik tespit edilmişken, ÖTV’den cari açığa doğru bir nedensellik bulgusuna ulaşılamamıştır. Direkt cari açık yerine dış ticaret açığı ve ÖTV gelirleri arasındaki ilişkiye odaklanan Pehlivanoglu ve Besel (2013) çalışmasında, Toda-Yamamoto Nedensellik testi ile yapısal kırılmalı Zivot-Andrews birim kök testi ve Gregory-Hansen eş-bütünleşme testleri kullanılmıştır. Çalışmanın bulguları arasında özel tüketim vergilerinin artmasının gelecekteki dış ticaret açıkları üzerinde önemli etkiler yaratacağı yer almaktadır. Yapısal kırılmaların dikkate alındığı noktada ise uzun dönemde değişkenler arasında ilişkinin olmadığı tespit edilmiştir.

Cari açıklar ve bütçe açıkları arasındaki ilişkiye odaklanan Enders ve Lee (1990), ABD için 1947-1987 yılları arasında VAR analizi ile yaptıkları çalışmalarında, bütçe açıklarının cari açıkları artırmadığını ortaya koymaktadırlar. Winner (1993) Avustralya için, Afonso ve Rault (2009) OECD ve AB ülkeleri için yaptıkları ampirik çalışmalarında yine bütçe açıkları ile cari açık arasında ilişkinin olmadığını ifade etmektedirler. ABD için Darrat (1988), Abell (1990), Pakistan için Mukhtar vd (2007), Yunanistan için Kalou ve Paleologou (2012), Türkiye için Zengin (2000) ve Yılmaz (2002) çalışmaları bütçe açıkları ve cari açıklar arasında ilişkinin var olduğunu ifade etmektedirler.

4. Türkiye’de Cari Açıklar Ve ÖTV İlişkisinin Ampirik Analizi

Türkiye’de 2005:1-2013:9 zaman aralığında cari açık ile ÖTV gelirleri arasındaki ilişkinin yönü Standart Granger Nedensellik testi ile analiz edilmektedir.

4.1. Değişkenler ve Yöntem

Çalışmada kullanılan değişkenlerden Cari İşlemler Dengesi rakamları Merkez Bankası elektronik veri sisteminden, ÖTV gelirleri ise Gelir İdaresi Başkanlığı verilerinden

derlenmiştir. Ampirik analizde kullanılan değişkenler Cari Açık (CA) ve Özel Tüketim Vergisi (ÖTV) gelirleri olarak belirlenmiştir. Cari açık rakamları aylık döviz kuru dikkate alınarak TL cinsinden ifade edilmiştir. Her iki değişken reelleştirilerek ampirik analize dahil edilmektedir. Bu kapsamda incelenen değişkenler aşağıdaki gibidir:

RCA: Aylık reel cari açık rakamlarını

RÖTV: Aylık reel özel tüketim vergi gelirlerini ifade etmektedir.

İki değişken arasındaki ilişki Standart Granger Nedensellik testi ile analiz edilmektedir. Granger (1969) tarafından geliştirilen Granger nedensellik analizi zaman serileri arasındaki nedenselliğin yönünün tespit edilmesini sağlamaktadır. Diğer bir ifadeyle, Granger nedensellik analizi bir değişkenin cari değeri ile diğer değişkenin geçmiş değerleri arasında ilişki olup-olmadığını test etmektedir.

X_t ve Y_t gibi iki değişken arasındaki doğrusal Granger nedenselliği test etmek için aşağıdaki gibi bir VAR (Vector Autoregressive) modeli tahmin edilmektedir.

$$Y_t = \alpha_0 + \sum_{i=1}^p \alpha_{1i} Y_{t-i} + \sum_{i=1}^p \alpha_{2i} X_{t-i} + \varepsilon_{1t} \quad (1)$$

$$X_t = \beta_0 + \sum_{i=1}^p \beta_{1i} Y_{t-i} + \sum_{i=1}^p \beta_{2i} X_{t-i} + \varepsilon_{2t} \quad (2)$$

Burada, Δ fark işlemcisini, p gecikme uzunluğunu, α ve β tahmin edilecek parametreleri ve ε_t beyaz gürültü sürecine sahip hata terimlerini göstermektedir. Eşitlik (1)'de “ X_t değişkeninden Y_t 'ye doğru Granger nedensellik yoktur” sıfır hipotezi $H_0 : \alpha_{2i} = 0$ biçiminde tanımlanır ve buna Wald (F-testi) testi uygulanır. Eğer sıfır hipotezi reddedilirse, yani gecikmeli parametrelerden en az biri sıfırdan farklıysa, X_t değişkeninden Y_t 'ye doğru Granger nedensellik olduğu sonucuna ulaşılır.

Standart Granger nedensellik analizinde belirtilmesi gereken önemli bir nokta, serilerin durağan olmasının gerektiğidir. Eğer seriler durağan değilse, bu durumda ortaya çıkan bir ihtimal seriler arasında eş-bütünleşme ilişkisinin olabileceğidir. Seriler arasındaki eş-bütünleşme ilişkisi aynı zamanda en az tek yönlü bir Granger nedensellik ilişkisinin olabileceğinin de bir göstergesidir. Engle ve Granger'ye (1987) 'ye göre, seriler arasında eş-bütünleşme ilişkisi varsa, VAR modelleri hata düzeltme modeli şeklinde tahmin edilmeli ve daha sonra nedensellik testi uygulanmalıdır. Diğer taraftan, seriler aynı dereceden bütünleşik

ve aralarında eş-bütünleşme ilişkisi yoksa VAR modelleri serilerin farkları kullanılarak tahmin edilmelidir. Dolayısıyla doğrusal Granger nedensellik analizi yapılırken, serilere birim kök testleri uygulanmalı ve bütünleşme dereceleri tespit edilmelidir. Serilerin aynı dereceden bütünleşik olduğu durumlarda ise, eş-bütünleşme testi uygulanmalıdır. Seriler farklı dereceden durağansa durağan serilerle VAR modeline dayalı Standart Granger Nedensellik testi ile devam edilmelidir.

Bu kapsamda, analize devam edilebilmesi için öncelikle serilerin durağan olup olmadıklarının araştırılması gerekmektedir. Eğer seriler aynı dereceden durağan değilse, uygun gecikme sayısının bulunduğu VAR modeli doğrultusunda Standart Granger Nedensellik testlerinin yapılması uygundur.

4.2. Uygulama ve Ampirik Analiz Bulguları

Modele dahil edilen iki değişkenin ADF ve Philips-Peron (PP) birim kök testlerine göre durağanlıkları Tablo 2’de yer almaktadır.

Tablo 2: Birim Kök Testi Sonuçları

ADF Testi	Sabitli	Sabit+trend
CA(düzyey)	-2,995743 (0,0386)	-2,721211 (0,2305)
1. Fark	-10,23537 (0,0000)	-10,28699 (0,0000)
ÖTV(düzyey)	-3,519130 (0,0093)	-2,475880 (0,0009)
Philips-Peron	sabit	Sabit+trend
CA(düzyey)	-3,197316 (0,0229)	-2,967550 (0,1464)
1. Fark	-10,23372 (0,0000)	-10,28900 (0,0000)
ÖTV(düzyey)	-3,372251 (0,0142)	-4,824873 (0,0008)

ADF ve PP birim kök testlerine göre, cari açık değişkeni birinci farkında, ÖTV gelirleri serisi ise seviyesinde (düzyeyinde) durağandır. Aynı dereceden durağan olmadıkları için eş-bütünleşme ilişkisinin varlığı analiz edilmemekte, analize uygun gecikmeli VAR modeli varsayımlarının testlerine yer verilmektedir. VAR Modeli varsayımlarının test edildiği durum, Tablo 3’de gösterilmektedir. Bu kapsamda istikrar koşulunun sağlandığı, otokorelasyon ve değişen varyans sorununun olmadığı uygun gecikme sayısı ile analize devam edilmektedir.

Tablo 3: VAR (5) Modeli Varsayımlarının Testleri

Modülüs	LM Otokorelasyon Test			Değişen Varyans Testi		
	Gecikme	LM İstatistiği	Olasılık	Ki-kare	df	Olasılık
0,916364	1	1,072182	0,8987	63,99638	60	0.3381
0,784249	2	3,4011125	0,4931	Ki-kare	df	Olasılık
0,784249	3	5,804088	0.2143			
0,741116	4	1,153455	0.8857			
0,734256	5	3,088468	0.5431			
0,734256	6	3,784610	0.4359			
0,657823	7	2,111787	0,7152			
0,657823	8	0,712831	0.9497			
0,562812	9	9,319625	0.0536			
0,562812	10	1,664832	0.7971			
	11	7,486429	0.1123			
	12	15,90230	0.0532			

Değişkenlerin farklı dereceden durağan oldukları kabul edildiğinde, uygun gecikmeli Var modeline dayanarak Standart Granger Nedensellik testi sonuçları Tablo 4’de yer almaktadır.

Tablo 4: Standart Granger Nedensellik Testi Sonuçları

Bağımlı Değişken	Açıklayıcı Değişken	
	CA	ÖTV
CA	-----	18,33723 (0,0026)***
ÖTV	18,10075 (0,0028)***	-----

Standart Granger Nedensellik testi bulgularına göre, %1 anlamlılık düzeyinde ÖTV gelirlerinden cari açığa doğru ve cari açıktan ÖTV’ye doğru bir nedensellik tespit edilmiştir. Bulgulara göre, “cari açık nedeni değildir ÖTV” ve “ÖTV nedeni değildir cari açık” şeklindeki sıfır hipotezleri %1 anlamlılık düzeyinde reddedilmektedir. ÖTV’den cari açığa cari açıktan da ÖTV’ye doğru nedensellik ilişkisinin varlığı ampirik analizle ortaya konulmaktadır. Buna göre cari açıktaki bir değişiklik ÖTV gelirlerinde değişikliğe neden olmaktadır. Nitekim cari açıktaki bir artışın ithalat artışından kaynaklandığı göz önünde

bulundurulursa, bu durumun cari açığı artırması beklenen bir sonuçtur. Diğer deyişle, cari açık artışı, ithalat artışı nedeniyle ÖTV gelirlerini artırmaktadır. ÖTV gelirlerindeki değişimin cari açıktaki meydana gelen değişimin nedeni olması ise özel tüketim vergi gelirlerindeki artışın ithalata dayanan ara malı, yatırım malı gibi malların ithalatının ya da bu mallar üzerindeki vergi oranlarının artmasıyla açıklanabilir.

Sonuç

Son yıllarda Türkiye'nin en önemli probleminin cari açık olduğu bilinen bir gerçektir. Cari işlemler dengesi dış ticaret, hizmetler, yatırım–net faktör gelirleri ile cari transferler toplamından oluşmaktadır. Eğer ülkenin cari işlemlerden sağladığı gelirleri giderlerinden büyükse, ülkede cari fazladan, tersi durumda ise cari açıktan bahsedilmektedir. Cari işlemler dengesinin açık vermesi, üretilenden fazla tüketimin gerçekleşmesi diğer deyişle ülkenin yurtdışından kazandığı paradan daha fazlasını yurtdışına göndermesi anlamına gelmektedir. Bu durum genellikle yurtiçi tasarruf-yatırım açığından, ithalata dayalı büyümeden ve ülkenin parasının aşırı değerlenmesiyle ortaya çıkan ithalat artışından kaynaklanmaktadır.

Finansal liberalleşme ve küreselleşme sürecindeki sermaye hareketlerinin değişmesi, dış ticaret açığı ile beraberinde cari açık olgusunu karşımıza çıkarmaktadır. Bu durumla baş edebilmek için ise hükümetlerin uygulayacağı çeşitli politikalar mevcuttur. Cari açığın finansmanında ihracatı artırmak ve ithalatı azaltmak ile yabancı sermaye akımlarının ülkeye girişini sağlamak bilinen bazı yöntemlerdir. Karar alıcılar yurtiçi talebi etkileyerek, ithalatı azaltmak için ithal edilen mal ve hizmetler üzerine konulan özel tüketim vergilerini artırmak yolunu tercih edebilmektedirler. Özel tüketim vergileri spesifik olarak belirlenen malların imalatı ve ithalatı üzerinde konulan vergilerdir. Türkiye'de özel tüketim vergisi gelirlerinin genellikle ithal edilen mallardan elde edildiği bilinmektedir.

Çalışmada 2005:1-2011:9 zaman periyodunda Türkiye'deki cari açık ve özel tüketim vergi gelirleri arasındaki ilişki Standart Granger Nedensellik testi ile analiz edilmektedir. Ampirik bulgular, ÖTV gelirlerinden cari açığa ve cari açıktan ÖTV gelirlerine doğru çift yönlü nedenselliğin varlığını ortaya koymaktadır. Cari açıktaki değişimin özel tüketim vergilerinde değişiklik yaratması beklentilerimizle aynı doğrultuda olup, ithalat artışıyla açıklanmaktadır. İthalat artışı sonucunda ortaya çıkan cari açık beraberinde ÖTV gelirlerinde de artışı doğurmaktadır. ÖTV gelirlerinden cari açığa doğru bir nedenselliğin varlığı ise ÖTV gelirlerindeki artışın nedenine bağlı olarak farklı yorumlanabilir. Eğer ÖTV gelirlerindeki artış, talep esnekliği düşük olan malların üzerine konulan vergi oranlarındaki artıştan kaynaklanıyorsa, cari açığı etkileyecektir. Talep esnekliği sert olan mallar (petrol ve petrol

ürünleri gibi) genellikle dışa bağımlılığın zorunlu olduğu mallardır. Talep esnekliği düşük mallar üzerindeki ÖTV oranlarının artışı, ithalatı azaltmamakta ve cari açığı ise artırıcı rol oynamaktadır. Diğer yandan ÖTV gelirlerindeki artış eğer ithalata konu olan malların miktarındaki artıştan kaynaklanıyorsa, cari açığın artması yine kaçınılmaz olacaktır. Çünkü artan ithalat sonucunda ÖTV gelirleri artacak, ithalat artışı da beraberinde cari açık artışını getirecektir. Özel tüketim vergi gelirlerindeki artışların cari açığı azaltması için ithal malları talebini azaltacak şekilde seçilen spesifik mallara uygulanması gerekmektedir. Dolayısıyla Türkiye’de ÖTV gelirlerindeki artışların cari açıkları artırması, devletin söz konusu vergileri ithalatı azaltmak için değil, gelir sağlama amacı ile topladığının bir göstergesidir.

Kaynakça

- Abell, J. D. (1990). Twin Deficits During The 1980’s: An Empirical Investigation. *Journal of Macroeconomics*, 12, 81-96.
- Afonso, A., Rault, C. (2009). Budgetary And External Imbalances Relationship: A Panel Data Diagnostic. *Cesifo Working Paper*, No: 2559, 1-38.
- Darrat, A. F. (1988). Have Large Budget Deficits Caused Rising Trade Deficits?. *Southern Economic Journal*, 54(4), 879-887.
- Enders, W., Lee, B. S. (1990). Current Account and Budget Deficits: Twins or Distant Cousins?. *The Review of Economic and Statistics*, 71, 373-381.
- Engle, R.F., Granger, C.W. (1987). Co-integration and Error Correction: Representation, Estimation and Testing, *Econometrica*, 55(2), 251-276.
- Granger, C.W. (1969). Investigating Causal Relations by Econometric Models and Cross-Spectral Methods. *Econometrica*, 37(3), 424-438.
- Kalou, S., Paleologou, S. M. (2012). The Twin Deficits Hypothesis: Revisiting an EMU Country. *Journal of Modeling*, 34, 230-241.
- Mann, C. L. (2002). Perspectives On The U.S. Current Account Deficit And Sustainability. *The Journal of Economic Perspectives*, Volume: 16, No: 3, 131-152.
- Mukhtar, T., Zakaria, M., Ahmed, M. (2007). An Empirical Investigation for The Twin Deficits Hypothesis in Pakistan, *Journal of Economic Cooperation*, 28(4), 63-80.
- ÖTV Kanunu, 12.06.2002 tarih ve 4760 sayılı Özel Tüketim Vergisi Kanunu.
- Pehlivanoğlu, F., Besel, F. (2013). Relationship Between Foreign Trade Deficit and Special Consumption Revenues With Structural Breaks in Turkey. *Journal of Economics and Sustainable Development*, Vol: 4, No: 17, 63-72.
- Uğur, A., Akbaş, Y.E., Şentürk, M. (2012). Özel Tüketim Vergisi Oranlarındaki Artış Cari Açığa Çözüm Olabilir mi?. *Journal of Yasar University*, 26(7), 4572-4588.
- Winner, L.E. (1993). The Relationship of The Current Account Balance and The Budget Balance. *The American Economist*, 37(2), 78-84.
- Yılmaz, E. B. (2002). İkiz Açık Teorisi: Türkiye’nin 1980-2001 Dönemi Bütçe Açıkları ve Dış Ticaret Açıkları Üzerine Bir Nedensellik Araştırması. *İ.Ü. İktisat Fakültesi Maliye Araştırma Merkezi Konferansları*, 41. Seri, 139-152.

Zengin, A. (2000). İkiz Açıklar Hipotezi (Türkiye Uygulaması). *Gazi Üniversitesi Ekonomik Yaklaşım Dergisi*, 11 (39), 37-67.

www.gib.gov.tr

www.tcmb.gov.tr

<http://www.bumko.gov.tr/Eklenti/7704,merkezi-yonetim-butce-gelirleri-2006-2012-kesin-hesap.xls?0>, (Erişim: 17.10.2013).