



SUYUN SANATA ETKİSİ

EFFECT OF WATER TO THE ART

Hakan PEHLİVAN*

Öz

Su, tarih boyunca sanat eserleri için hem tema hem de gereç olmuştur. Tarih öncesi zamanlardan beri insanlar, dalgalı bir çizgi ile dahi suyu sembolize etmişlerdir. Ortaçağ sanatçıları ve özellikle Rönesans sanatçıları için, durağan sulardan hırçın dalgalara kadar suyun çeşitli formlarını resmetme beceresi ayırt edici bir beceriydi. Resimlerde görülen sudaki yansımalar, parıltılar dramatik anlatım için başvurulan yöntemlerdi.

Görsel sanatların tampere, gravür, suluboya ve hemen hemen bütün türlerinde su vazgeçilmez bir gereçtir. Su saydam, akışkan ve değişebilir formu sebebiyle sanatçılara büyük olanaklar da tanıdı. Caravaggio'nun Nergizi gerçeği sudan yansıtarak gösteren bir resimdir. Caravaggio, yansıyan suda bir çeşit oyunlar oynar. Yine Baba Bruegel, Flaman Sint-Anne-Pede köyününün donmuş göl üzerinde eğlenen köylüleri resmetmiştir.

Ebru sanatı su üzerinde yüzen boyaların hareket ettirilmesiyle oluşturulan resim tekniğidir. Ebru sanatçıları doğal ve soyut figürleri içeren tasarımları su üzerinde ustalıkla oluştururlar.

Buzdan ve kardan yapılan çağdaş heykeller, suyun katı ve saydam halinin ne denli imkanlar sunduğunun bir diğer göstergesidir.

Anahtar kelimeler: su, sanat

Abstract

Water has been an important tool and theme for arts. Even in the prehistoric times painters have symbolized water with a wavy line. It was a distinguishing talent for artists of the Middle Ages and especially for the Renaissance artists to paint several forms of water reaching from silent water to wild waves. The Reflections and shimmering's on the water were used as methods to show dramatic scenes.

In the visual arts, tampere, engravings, watercolor paintings and almost all types of water is an indispensable tool. Its different forms such as transparency, its liquid nature as well as its changeability offered artists important opportunities. Caravaggio's Narcissus for example is a painting that reflects the truth via water. Caravaggio, reflected a kind of water play games. Again father Bruegelthe Flemish village of Sint-Anne-Pad portrayed the peasants on the frozen lake. The technique of the art of Ebru is achieved by moving the paint on water. Ebru artists can successfully portray natural and abstract figures on water. Contemporary sculptures made of ice and snows are further proof showing the importance of water also in arts.

Key Words: Water, Art

* Doç.Dr., Erciyes Üniversitesi Güzel Sanatlar Fakültesi, Resim Bölümü öğretim üyesi hpehlivan1@gmail.com

* Bu yazı 7-8 Kasım 2013 tarihleri arasında Namık Kemal Üniversitesi'nde düzenlenen "Halk Kültüründe Su Uluslararası Sempozyumu'nda" bildiri olarak sunulmuş, geliştirilerek tekrar düzenlenmiştir.

SUYUN KONU VE BAŞLICA GEREÇ OLARAK KULLANILDIĞI ESERLER

Su her zaman sanatın ve sanatçının konusu olmuştur. Tarih öncesi zamanlardan beri , insanlar dalgalı bir çizgi ile suyu stilize olarak tasvir etmişlerdir.

İnsanlar nasıl geçmişte suyu çizerek tasvir etmişlerdi? Ortaçağ sanatçıların eserlerinde çizgiler ile başlayan su, *Leonardo da Vinci* , *Dürer* , *Vermeer* ve diğer Rönesans sanatçıların resimlerinde doğal dünyanın renkleriyle devam etmiş ve onları takip ederek, dramatik renkler kullanan *Canaletto* ve *Turner* çalışmalarında yansıyan ışığın iç oyunlarında ya da empresyonist *Monet'in* açık havada resimlerinde görünmüş, *Caravaggio'nun* eserlerinde tezatlık için araç oluşturmuştur. Su temaları (kar ve buz dahil) edebiyat, şiir , plastik sanatlar , tiyatro, müzik ve film eserleri boyunca akış göstermiştir . Su görüntüleri, estetik çekicilik ,ruhsal yolculuk , metamorfoz , doğum ve yeniden doğuş , yenilenme , hatta ilham ya da şiddet ve ölüm için bir metafor olarak kullanılır . Su, yağlıboya, fresk ve gravür gibi görsel sanat formlarının her türü için vazgeçilmezdir. Suluboya ve 'Aquatint' en özel su teknikleridir. Bir tema olarak su, resim dünyası üzerinde silinmez bir iz bırakmıştır . 16. yüzyıl sonlarında , *Caravaggio* " Narkisos " isimli resminde, gerçeği yansıtmak ve bir tür filtre için suyu kullandı .

Bu resimde, kişinin asıl kişiliği ile yansıması arasında bir karşılaştırma yapılmaktadır. Bu adeta ideal ile gerçeğin yüzleşmesi gibidir. Resim diğer yandan dünyadan umduklarımız, düşlerimiz ve bunların ve ne kadar gerçekleştikleri ile ilgilidir.



Resim 1: *Caravaggio* olarak da bilinen *Michelangelo Merisi*, tarafından "Nergis" 1597-1599

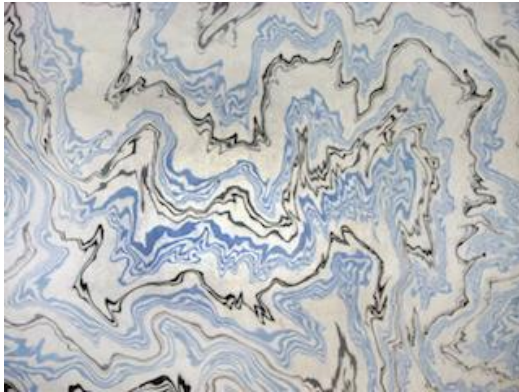
Fransız ressam *Poussin* (1594-1665) *Caravaggio* için “O, resmi imha etmek için dünyaya getirildi” diyerek onu ironik bir şekilde yüceltmıştır. (Vinge, 2008) Aynı zamanda O’nu vahşi ama adil bulur. *Caravaggio*’nun resminin resim sanatında yıkım olduğundan bahseder. Bu bir devrimdir. O’nun Nergiz’deki dehası; onun gerçek mutluluğa bu dünyada yakın olma hırsı ve bizim kendimizi başkasının gözünden görmek istediğimiz arasındaki yakınlığı ortaya çıkarmasıdır. Bu, aynanın bizim yüzümüze gerçeği vurmasından başka bir şeydir. Bu çalışmaya üstünkörü böyle bakılması bir ön-yargı olabilir.

Bu resim bir dönüştürme olaydır . Sadece bir yansımadan ziyade bir yerçekimidir. Nergiz’in kendi merkezine doğru devrilmesi , resmi stabilize eder ve bir enerji meydana çıkarır. Bu olay *Kopernik* ve *Galileo* ile aynı dönemde gerçekleşen, tesadüfi olmayan, *Freud*’un daha sonra ‘*narsist*’ olarak adlandırdığı bir insanlık yarasıdır.



Resim 2: *Baba Bruegel tarafından “Patenciler ve Kuş Tuzağı ile Kış Manzarası” 1565*

Pieter Bruegel, Flaman köy Sint - Anne – Pede’yi resmettiği meşhur bir çalışmasında, donmuş suyu ayna olarak kullanarak önemli bir mesaj iletir. Gerçekten de ressam sağ soldaki gafil genç patenciler için kuşlara paralel bir tehdidi resmetmiştir. Aynı tablo içindeki kuşlar, tuzağın farkında değildirler. Tehlikeli kaygan ve ince buz, yaşama sürekli eşlik eden diğer riskleri temsil etmektedir.



Resim 3: *Suminagashi adı verilen Japon tekniği örneği Ebru tekniği ile büyük benzerliktedir*

Suminagashi , antik Japon Ebru sanatı formu "yüzen mürekkep" anlamına gelir. Su üzerinde resim oluşur ve daha sonra soyut tasarımlar kağıt üzerine basılırlar. Bu form görüntüleri doğrudan suya da başka bir yarı-sıvı çözeltisinin yüzeyi üzerine mürekkebi az miktarda verme süreci ile oluşturulur. Bu yapıldıktan sonra, sanatçı genellikle başka bir katı ama emici yüzey üzerine büyük bir özen ve incelikle, kağıt veya tuval ile aktararak çalışmalarını tamamlar. Bu teknik yirminci yüzyılın başında “*Art Nouveau*” sanatçılarının çalışmalarını etkilemiştir.



Resim 4: *Claude Monet Giverny'de Japon köprü."*

1892 yılında, büyük empresyonist ressam *Claude Monet*, “*Giverny*” adında Kuzey Fransa'da bir köyde, evinin yakınındaki bir araziyi satın aldı. Yakınında da bir havuz inşa etti. Burası onun için yirmi beş yıl su ile sanatsal deneyimlerinin merkezi oldu. Yakından suda yansıyan parıltıları resmeden *Monet* bu yaptığının çağdaş resmin geleceğinde ne denli etkili olacağını bilmiyordu. Oradaki birçok çiçekler ve ağaçlar ona renk ve parlaklıklarıyla olağanüstü bir zenginlik sundu. Gölet üzerinde nilüferlerin olduğu büyük bir dizi resim yaptı. *Monet* resimlerinde bir geçen bir bulut, hafif esintiler ve su ya yansıyan ışığın sürekli oyunlarını göstermeyi çok iyi başarmıştır.



Resim 5: *Montjuic, Barcelona'da Renkli fiskiyeler*

Su, bahçe süsleri düzenlemeleri için modellenmiştir. Havada fiskiyeyle geometrik şekiller oluşturmak için püskürtülebilir. Rönesans döneminde ve Barok dönemde özellikle, su fiskiyeyle yapılan oyunlar popüler olmuştur. Antik mitoloji kahramanları tasvirleri ile *Bernini* ve *Giambologna* gibi sanatçıların sayesinde, pek çok görkemli anıtsal taş çeşme inşa edilmiştir. Arap mimarlar tarafından Granada, İspanya, Endülüs'te hamam ve bahçeler tasarlanmıştır. Su çeşmeleri tüm dünya kültürleri tarafından suyu yüceltmek adına çok şüphesiz sanat eserleridir .

Bu yapıların yapımında suyun görkemli ve büyümlü görünümü için çok büyük teknik bilinç ve sanatsal duyarlılık gösterilmiştir. Endülüs'ün kavurucu yaz sıcaklığından bir koruma olarak oluşturulan harika serin bir ortamda, kemerler ve tonozlu tavan ve içeri süzölen güneş ışığı ile mükemmel kristal saflığında suların olduğu zarif banyolar, dünyanın doğal su mağaralarını andırır. Angkor'daki Kamboçya *Khmer* mimarları görkemli taş tapınaklarında heybetli duran, suların sessiz muhafızları gibi heykeller inşa ettiler. Ayrıca hidrolik mühendislikleri ile eserlerinde şaşırtıcı derecede iyi etkiler uyandırdılar. *Caserta* Kraliyet Sarayı ve *Veneto Palladian* villası, Roma, *Boboli* Bahçeleri, zafer çeşmesi gibi çeşmeler; özellikle on altıncı ve on sekizinci yüzyıllar arasında inşa edilen çok sayıda İtalyan taş yapıları, unutulmazdır. Özel efektlerle aydınlatılmış kemerler, sütunlar, labirentler, hamamlar ve heykel çeşmeler aracılığıyla su hareketli olarak yapıları süslemiştir.



Resim 6: *Leggievai Külkedisi buz arabası*

Çağdaş buz sanatı, suyun donmuş durumda modeli ve heykeli mümkündür. Doğal olarak, buz çalışmalar uzun ömürlü ve dayanıklı olmayan sanat eserleridir. Ancak yine de görsel etkisi müthiştir. Bazen modern sanatçıların kasten erir gibi "yok olan" şaşırtıcı etkiler üretmek amacıyla sıcak hava ile buz heykelleri eritebilirler. Ancak bugün su, özellikle sanatsal yerleştirmeler için kullanılır: bir anlamda geçici, kısa ömürlü eser heykel modern

sanatın evrimi temsil eder. Yerleştirmeler medya (ses, ışık, koku) nesnelere, belirli bir ortamda kurulmuş tüm ifade biçimleriyle oluşur. Bunlardan birisi, New York'ta Danimarkalı sanatçı *Olafur Eliasson* tarafından üretilen yapay şelaledir. Pompalanan Su Doğu Nehri'ne 30 ve 40 metre yükseklikten geri düşer. Balık ve diğer su canlılarının zarar görmesi su filtrasyon ile engellenmiştir. Panelleri güneş ve su gücü ile çalışırken ve tüm canlıların çıkarları korunmaktadır. Çevre bilincini arttırmak için tasarlanmıştır.



Resim: 7 *Olafur Eliasson, "Doğu Nehri üzerinde şelaleler"*

Bugün, Barcelona, Las Vegas ve Dubai'de, su jetleri ve fışkılarıyla şaşırtıcı ve eşsiz su gösterileri görülebilir. Barok örneklerden esinlenerek tasarlanan bu çeşmeler, havzasından aydınlatılan dip ışıkları ile su renkli su gösterilerine dönüşür. Su renk değiştirir, yönlendirme teknikleriyle havada dolanır. Kimi zaman havai fişek ve lazer ışınları ile yansıma yaratılır. Bu su heykelleri suyun hareketleri ile mükemmel bir senkronize ile birleşik sanat formlarıdır. Bir şekildeki gösteriler Barok sanatın, "sanat için sanat" olan coşkunu anımsatır. Bu kışkırtıcı, ama görsel bir deneyime dayalı, aynı zamanda bizi katı sınırların dışında çıkaran su gösterileri, sonsuz yeni bir farkındalık yaratır.

Amerikan video enstalasyon sanatçısı *Bill Viola* video medyumunun en etkili çağdaş temsilcilerinden biri olarak kabul edilir. Eserlerinde, insan durumu hakkında gerçekleri zekice ve basitçe sunar. O, özellikle sudan ilham almış bir sanatçıdır. Motif olarak ve insan yaşamının



kökünü için bir metafor olarak suyu seçmiştir.

Resim 8: *Bill Viola "Yansıtan Havuz", 1977 ve 1979*

"Yansıtan Havuz", 1977 ve 1979 arasında oluşturulmuş, *Viola'nın* erken video çalışmalarından biridir. Videoda havuzun kenarında bir süre bekleyen figürün atlaması esnasında vücudu havada donar ancak, havuzun suyu dalgalanmaya devam eder ve suyun şırıltıları da duyulur. *Viola* bu noktada görsel algımızla dramatik olarak oynar. O sahneye ait bir yama hareket etmez. Adeta havada asılı vaziyette donmuş, ancak sudaki aksinde hala canlıdır. Ve tekrar atlamasına kaldığı yerden devam eder. Birey bu noktada dönüşümün sembolü olmuştur. Bunun gerçek bir vaftiz ritüeli olduğunu belirtir *Viola*.



Resim 9: *Bill Viola "Sal"*
05'39"2004

Video: Raft "sal" (Mayıs 2004) sırada bekleyen çeşitli etnik ve ekonomik kökenden gelen kadın ve erkekten oluşan bir grubu gösterir. *Viola* bütün bu durumu yavaşlatılmış çekim hızıyla gösterir. Aniden her iki yandan üzerlerine yüksek tazyikli su püskürtülür. Bu esnada büyük bir şaşkınlık yaşarlar ve panik içinde ayakta durmakta zorlanırlar. Su dalgaları havada ve her yerde uçar, elbiselerini havalandırır. Yüzlerine ve bütün uzuvlarına su sertçe çarpar. Sonra, aniden su kesilir ve birbirlerine dayanarak yavaş yavaş ayağa kalkarlar. "bir şey var mı? yaralanan var mı?" şeklinde birbirlerine bakarak emin olmaya çalışırlar.

Sal, eylemi su ve ezici bir saldırı karşısında bireylerin tek tek ifadeleri ve jestlerini patlayıcı ışık ve renk etkisiyle ince nüansları ortaya çıkarmak için aşırı yavaş gösterir. "Yıkım ve hayatta kalma görüntüsü" olarak sanatçı tarafından tanımlanan, bu güçlü ve son derece hareketli iş; zor zamanlarda kendimizi bulmayı gösteren bir umut sembolüdür.

SONUÇ

Su, tüm canlıların yaşamında ne kadar önemli ise, sanatta hem bir araç olarak hem de tema olarak vazgeçilmezdir. Suyun mimaride kullanımından, buz heykele kadar zengin ve değişken formu sanatçılara derin imkanlar sağlamıştır. Boya ve ışık gibi medyumlarla uyumlu olması onu daha zengin hale getirmiştir. Sanat tarihi boyunca sanatçının hem gereç hem de içerikte kullandığı vazgeçilmez bir yardımcısı olmuştur. Günümüzde de *Bill Viola* gibi çağdaş sanatçıların video eserlerinde ise su, bireyin inanç gibi dayanışma gibi en temel iç güdülerini temsil etmek için kullanılmıştır.

Kaynakça

- 1- Lousine Vinge, "Reflection of Narkisos"Konsthistorisk tidskrift / Journal of Art History Vol.35, Issue 1-4, s. 42-44 1966
- 2- Avigdor W. G. Poseq, "The Allegorical Content of Caravaggio's Narcissus", Source Notes of History of Art, Vol. 10, No 3 (Spring 1991) s. 21-31 Yayınevi: Ars Brevis Foundation, Inc.