

**COĞRAFYADA YENİ YAKLAŞIMLAR,
COĞRAFYA EĞİTİMİNDE ÇAĞDAŞ METOD VE TEKNİKLER
New approaches in Geography and
Modern Methods and Techniques in Geography Education**

Yrd. Doç. Dr. Recep EFE*

ÖZET

İnsan yaşadığı ortamı bildiği ölçüde ondan faydalanabilir. Yeryüzünü daha iyi tanımamıza yardımcı olan coğrafya günümüzde yaşadığımız ortamlara ilgili meselelerin çözümünde etkili olarak kullanılmaya başlanmıştır. İnsan ile yeryüzü arasındaki ilişkileri en güzel şekilde düzenleyen bu bilim dalının pratikte kullanılması toplumda iyi coğrafya eğitimi almış insanların artmasına bağlıdır. Bütün dünyada olduğu gibi Türkiye’de de insan ile çevre ilişkilerindeki dengenin bozulmasından kaynaklanan problemler vardır. Ülkemizde coğrafyanın gerek beşeri ve gerekse fiziki ortamda daha etkili olarak kullanılamamasının nedeni coğrafya eğitiminin yetersiz olmasından kaynaklanmaktadır. Coğrafya eğitiminin “İnsan etkinlikleri açısından yeryüzünün incelenmesi” tarifine uygun olarak yapılması halinde bir çok meseleye çözüm üretebileceği görülecek ve önemi anlaşılacaktır. Coğrafyanın tarifinden kaynaklanan bu yanlış uygulamanın düzeltilebilmesi için yapılması gereken; coğrafya kitaplarını güncel meselelere çözüm getirecek şekilde tekrar düzenlemek, daha sonra görsel malzeme ile destekli ve uygulamalı coğrafya eğitim ve öğretimine ağırlık vermektir. İlköğretimden başlayarak bütün eğitim öğretim süresi boyunca yapılacak iyi bir coğrafya eğitimi ile günümüzde yaşadığımız problemlerin bir çoğu gelecekte ortadan kalkmış olacaktır.

Bu çalışmamız dünyada coğrafyanın yeri, coğrafyanın meselelere bakış açısı ve çağdaş coğrafya eğitim ve öğretimi ile ilgili bazı bilgileri içermektedir.

*Fatih Üniversitesi, Fen-Edebiyat Fakültesi, Coğrafya Bölümü öğretim üyesi.

ABSTRACT

Geography can be described as 'the study of the earth in terms of human activity'. Geography is a bridge between the humanities and the sciences. It has always been a generalized as opposed to a specialized discipline, so that its viewpoint is toward to broad understanding. In earlier times many scholars used geography as a subject to describe the Earth. In the first centuries of the Christian era, there was a trend away from generalized description of the earth towards more specific studies. In the end mother geography gave birth to some disciplines such as geology, meteorology, economics and botany.

There is a very delicate balance between the human and physical environment. This balanced relationship can be spoiled easily if one interferes with the other. Geography aims to establish peace and balance between man and nature and to help them live together in harmony.

Geography is normally divided into physical geography and human geography. The elements of physical geography sometimes called *environmental geography* are natural in origin. The elements of human geography sometimes called *cultural geography* are man and his activities.

Today, geography is not content with 'how things differ from place to place' but also with 'why they are there?' explaining the factors which determine the ecological conditions of their occurrence.

As geography deals with the physical and human environment, it can be used to solve related issues as done in developed countries. In Turkey, in order to use geography as an effective problem solving device, it should be taught through the use of modern text books and relevant support material. It should benefit from modern teaching methods and techniques supported by practical applied field-studies. Teaching should take place in specially designed 'geography classrooms' and which should have audio-visual aids such as; photos, slides, posters, charts, diagrams, maps, CD ROM's, videos, over-head projectors and slide machines. If the teacher uses these materials properly alongside specially designed text books there will be a far better appreciation of this vital and resurgent discipline.

I-GİRİŞ

'İnsan etkinlikleri açısından yeryüzünün incelenmesi' olarak tarif ettiğimiz coğrafya her zaman özele karşı genel bir bilim olmuş ve olmaya devam etmektedir. Coğrafya, fen ve sosyal bilimler arasında bir köprü ve bu bilimler demetini bağlayan bir bağıdır. Bu nedenle coğrafyanın bakış açısı çok geniş bir anlayışı kapsar. İlk çağlarda bir çok düşünür coğrafyayı bir tasvir ilmi olarak görmüştür. Miladi tarihin ilk asırlarında genelleştirilmiş dünya tarifinden daha özel ilmi uzmanlaşmaya doğru bir eğilim ortaya çıkmıştır. Bununla birlikte meydana gelen odaklaşma coğrafyadan jeoloji, meteoroloji, ekonomi ve botanik başta olmak üzere bir çok bilimin doğmasına neden olmuştur. Fakat zamanla bu bilimler atalarından daha çok tanınır hale gelmişlerdir. Bunların bazıları coğrafyanın yerini almaya çalışmış, fakat zamanla bunun mümkün olmadığı anlaşılmıştır. Çünkü zamanımızın en önemli konusunu oluşturan doğal ve beşeri çevre meselelerine geniş bir açıdan bakan coğrafya kapsadığı konular bakımından bunları iyi analiz edip çözüm üretebilmektedir. Coğrafya bilimi insanı içinde bulunduğu doğal çevre ile olduğu kadar insanlarla da barışık halde yaşamayı, kısacası fiziki ve beşeri dünya ile ahenk içinde olmayı hedefler.

II- COĞRAFYA'DA YENİ YAKLAŞIMLAR

Günümüzde coğrafyayı Fiziki (Çevresel) ve Beşeri (Kültürel) olmak üzere ikiye ayırmak mümkündür. Fiziki coğrafyanın unsuru doğal ortam, kültürel (Beşeri) coğrafyanın ise insandır.

Aşağıda da görüldüğü gibi coğrafya bir çok konuyu kapsadığından inceleme alanı oldukça geniştir. Bu nedenle coğrafya bu konuları incelerken bunların mekansal dağılımı ve bu dağılımın nedenleri üzerinde durur. Bu yüzden coğrafyayı fiziki ve sosyal bilimler arasındaki boşluğu dolduran bir köprü olarak görmek gerekir.

Coğrafyanın ilgilendiği konular genel olarak aşağıdaki gibi özetlenebilir.

Fiziki (Çevresel) Coğrafya

Kayalar

Yüzey Şekilleri

Beşeri (Kültürel) Coğrafya

Nüfus

Yerleşimler

Toprak
Bitki Örtüsü
Hayvan Türleri
İklim
Sular

Ekonomik Faaliyetler
Ulaşım
Turizm
Dil ve Dinler
Siyasi Sistemler
Gelenek ve görenekler

Coğrafyacı çevre konusunda bir çevrebilimci gibi uzmanlaşmadığı gibi insan ilişkileri üzerinde de bir sosyolog gibi yoğunlaşmaz. Coğrafya, çevrenin insana sağladığı yaşam alanı ve insanların bu alandan faydalanma şekilleriyle ilgilenir. Coğrafyanın diğer bir özelliği de kendi içersindeki ilişkilerdir. Mesela kayalar hakkında bir şey bilmeden toprakların dağılımı anlaşılamayacağı gibi iklim, jeomorfoloji, toprak, vejetasyon, hidroloji, nüfus, ekonomik şartlar, tarihsel gelişim gibi hem fiziki (çevresel) hem de kültürel etmenler bilinmeden tarım faaliyetlerinin dağılımını anlamak zordur.

Coğrafya aynı zamanda birleşmiş ilişkiler örgüsüdür. Kısaca; coğrafya, günümüzde eskiden olduğu gibi sadece 'Ne nerededir ?' sorusunu cevaplamakla yetinmeyip 'O'nun niçin orada olduğu' nu ve hangi etkenlerin onun orada olmasında rol oynadığını da izah etmektedir.

Günümüzde gerek fiziki ve gerekse beşeri dünyanın en büyük problemi çevre bozulmasıdır. Yeryüzünde hava, toprak ve su kirliliği hızla artmakta, canlılar (insan, hayvan, bitki) için çok önemli olan toprak erozyonla taşınmakta, bitki örtüsü tahrip olmakta, şehirlerde çarpık yerleşmeler çoğalmakta, trafik problemi günden güne içinden çıkılmaz hale gelmektedir. Yeryüzünde ve yurdumuzda nüfusun yarısından fazlasının yaşadığı kıyı alanları hızla bozulmaktadır. Türkiye insanların neden olduğu bu problemlerin çoğu ile bugün karşı karşıyadır. Bunların çözümü için tek çare eğitim olmasına rağmen buna yeteri kadar önem verilmemektedir. Kalkınmış ülkelerde bu meseleler planlı bir eğitimle çözülmüş ya da çözülmeye çalışılmaktadır. Dünyanın önde gelen ülkelerinde yaşayan insanların gerek fiziki ve gerekse beşeri meselelere karşı duyarlı olmalarının nedeni iyi bir eğitim almalarından kaynaklanır. Bu ülkelerde okutulan coğrafya kitapları ile uygulanan coğrafya eğitim metod ve tekniklerini incelediğimizde insanların yaşadığı ortamda meydana gelen problemlere karşı duyarlı olmalarında coğrafyanın payının çok büyük olduğunu görmekteyiz. Çünkü coğrafya kapsadığı konular ve konuları ele alış tarzı ile yukarıda değindiğimiz bütün meselelerin çözümünde kullanılabilecek bir bilim dalıdır.

Türkiye’de ise birçok kurum ve kuruluş toprak erozyonu başta olmak üzere, çevre kirliliği, su problemi, hava kirliliği, trafik, çarpık yapılaşma, sel, deprem, işsizlik, göç, vs. gibi meselelere çözüm aramakta; tarımsal, endüstriyel kalkınma planları ve formülleri üzerinde durmaktadır. Fakat bunların çoğu tabana veya geniş kitlelere ulaşmadan problemi çözmeye çalışıklarından başarılı olamamaktadır. Geniş kitlelere ulaşmanın yolu ise ilköğretimden başlayarak konuyu işlemek bunu coğrafya dersi aracılığı ile bütün eğitim ve öğretim süresince gündemde tutmak ve toplumu bu yolla bilinçlendirmektir. Günümüzde çok büyük önem taşıyan bu meselelerin çözümünde; A.B.D, İngiltere, Almanya ve Japonya ile dünyanın belli başlı ülkelerinde olduğu gibi modern metod ve teknikler kullanılarak yapılan bir coğrafya eğitimin katkısı göz ardı edilmemelidir.

Coğrafyayı bu bakış açısıyla ele aldığımızda Türkiye’de İlk ve Orta öğretimde coğrafya öğretiminin çok daha farklı şekilde yapılması gerektiği anlaşılmaktadır. Yurdumuzda kullanılan coğrafya kitapları öğretmeni aktif öğrenciyi de pasif (hatta her ikisine de pasif) duruma getirmektedir. Bunun için yapılması gerekenlerin başında, dünyanın bir çok ülkesinde olduğu gibi ülkemizde kullanılan coğrafya kitaplarının uygulamaya ve problem çözmeye yönelik hale getirilerek öğretmenin ve özellikle öğrencinin aktif olmasını sağlamak gelir. *İnsan merkezli bir coğrafya eğitimi*, coğrafya dersinde konuların güncel hale gelmesini sağlayacağı gibi öğrencinin ilgisinin en üst düzeye çıkmasına ve toplum içinde coğrafyanın öneminin anlaşılmasına da yardımcı olacaktır. Çevremizde bulunan ve olup biten herşey coğrafyanın konusunu teşkil ettiğine göre coğrafya herkes için büyük önem taşımakta ve adeta hayatın bir parçası olmaktadır. Fakat durum gerçekte böyle olmayıp herkesce bilindiği gibi coğrafya gerek coğrafya dersi gören orta öğretim öğrencileri, ve gerekse kamuoyu için coğrafya yeryüzünde bulunan bazı yer adları ve bunlarla ilgili bazı rakamlardan ibarettir. Bu nedenle birçok kişi için *‘coğrafya olmasa da olur’* kanaati geçerlidir.

Bu görüşün değişebilmesi için coğrafya öğretim metod ve tekniklerinde bazı değişiklikler yapılması gerekmektedir. Bu nedenle, coğrafya öğretiminde uygulanabilecek aktiviteleri içeren metod ve yöntemlerle ilgili bazı örnekler vererek bu konuya açıklık getirmek yerinde olacaktır. Bunların uygulanmasının bir çok nedenle zor olacağı düşünülebilir fakat imkanlar ölçüsünde yapılsa bile faydalı olacağı kesindir.

III- COĞRAFYA EĞİTİMİNDE ÇAĞDAŞ METOD VE TEKNİKLER

Yukarıda belirtilen konular çerçevesinde coğrafyayı ele almak ve buna uygun bir öğretim gerçekleştirebilmek için öncelikle mekan ve malzeme gerekir. Bunun için önce her okul bünyesinde bir *coğrafya sınıfı* ile bir laboratuvar oluşturulması en ideal öğretim ortamıdır. Coğrafya sınıflarının konulara uygun harita, resim, poster, video ve TV gibi malzeme ile donatılması gerekir. Coğrafya tamamen uygulamaya yönelik bir bilim dalı olduğu için arazi çalışmaları ile sınıfta kullanılacak görsel malzeme eğitim ve öğretimi temelini oluşturmaktadır. Bu nedenle, *öğretimin teorik kısmında anlatılan ya da tarif edilen konu hem görsel malzeme ile sınıfa taşınmalı hem de yerine gidilerek görülmeli ve incelenmelidir*. Sınıfa taşıma işlemi; bilgisayar, film, fotoğraf, slayt, poster, şekil, harita, numuneler (bitki, taş, toprak) vb. gibi malzemenin getirilmesi ile olur. İyi bir coğrafya öğretimi için bulunması gereken görsel malzeme ise şunlardan oluşur:

- a) Fotoğraflar (belirlenen konulara göre çekilmiş ve ayrılmış)
- b) Slayt filmler (konulara göre ayrılmış)
- c) Haritalar (amaçlarına göre değişik türde ve ölçekte haritalar)
- d) Poster
- e) Tablo ve diyagramlar
- f) CD ROM
- g) Vide bant (konulara göre belirli amaçla çekilmiş)
- h) Haftalık, aylık vs. dergilerde yer alan coğrafya ile ilgili fotoğraflı güncel yazılar.
- ı) Günlük gazetelerden kesilen coğrafya konularını içeren haber küpürleri.
- j) Video ve TV
- k) Tepegöz (Over head projector)
- l) Slayt makinası
- m) Fotoğraf makinası

Üniversite düzeyinde bir coğrafya eğitim ve öğretimi için; coğrafya uygulama laboratuvarı, coğrafya sınıfı (sınıfları), ve bilgisayar laboratuvarı oluşturulmalı, bunlar uygun malzeme ile donatılmadır.

Coğrafya öğretiminde öğrencilerin dikkati şu konulara çekilmeli ve;

- *Coğrafya ile insan hayatı arasında doğrudan ve çok sıkı bir ilişki olduğu,
- *Coğrafya bilgisinin insan hayatını kolaylaştıracağı hayata, topluma ve çevreye bakış açısının değişeceği ve daha olumlu lacağı,
- *Coğrafyanın hayatın bir parçası olduğu ve coğrafi bilgilerin zaman ve mekan kısılaması olmadan kullanılabileceğı vurgulanmalıdır.

Coğrafyada bazı uygulama konuları şöyle sıralanabilir;

- a) İki ayrı fotoğraf verilip karşılaştırılır (daha çok grup çalışması için uygundur).
- b) Bir fotoğraf verilip yorum yapılır (slayt ya da kart olabilir) ve yapılan yorumlar diğerleriyle karşılaştırılır.
- c) Topografya haritasında iki nokta (A,B) tespit edilerek bir noktadan diğerine gitmek için en uygun yol tespit edilir.
- d) İki yer arasında ulaşım için alternatif yollar seçilerek nedenleri açıklanır.
- e) Harita üzerinde profil çıkarma çalışması yapılır.
- f) Harita üzerindeki bir noktadan (tepe, köy vs.) diğer bir noktanın (vadi, dağ, köy vs.) görülüp görülemeyeceğı sorularak nedenlere açıklanır.
- g) Harita, fotoğraf veya vide filmde gösterilen yerleşmelerin analizi yapılır.
- h) Kırsal ve şehirsal arazi kullanımı analizi yapılır.
- ı) Nüfus, iklim ve diğer konularla ilgili sayısal verilerin grafik veya diyagrama çevrilmesi istenir.
- j) İç ve dış göçlerin nedenleri araştırılır ve çözüm önerileri üzerinde durulur.
- k) Ülkede ve dünyada meydana gelen güncel doğal ve beşeri olayların nedenleri ve çözüm önerileri tartışılır.

Bu örnekleri çoğaltmak mümkündür. Fakat burada önemli olan diğer bazı konular vardır. Mesela, aktif öğretim metodunda öğretmenin kullanacağı teknikler öğrencilerin istek, beceri ve eğilimlerine göre değişir. Öğretmen

öğrencilerin geldikleri çevre ve hayat tarzlarını gözününde bulundurarak uygulama konuları seçer. Çünkü kırsal bölgede yaşayan öğrenci hayvan yetiştiriciliği ya da doğal bitki örtüsü ile ilgili konuları daha kolay anlarken şehirde yaşayan öğrenci bunları anlamakta güçlük çeker. Fakat şehirde yaşayan öğrenci de trafik ve çevre kirliliği konularını köyde yaşayan öğrenciye göre daha kolay algılar. Diğer yandan coğrafi terimleri açıklanırken görsel malzmeden azami ölçüde faydalanmak gerekir.

Örneğin, taşkın ovası anlatılırken bir fotoğrafla bunu göstermek anlamayı kolaylaştıracaktır. Ayrıca terimler açıklanırken bunların fotoğrafları benzerleri ya da zıtlarıyla birlikte karşılaştırılarak ele alınır. Örneğin doğal bitki örtüsünden bahsederken, çorak bir saha fotoğrafı ile gür bir bitki örtüsü ile kaplı yerin fotoğrafı gösterilerek karşılaştırılır. Bu örnekler; sulak alan - kurumuş saha, alçak kıyı - falezli kıyı, sirk gölü - tektonik göl, horst - graben, dağınık yerleşme - toplu yerleşme, şehir meskeni - köy meskeni vb. çoğaltılabilir.

Aktif öğretim yönteminde öğretmen;

- *Öğrencilerin karşılıklı konuşması ve tartışması, konular hakkında fikir beyan etmesine imkan verir.
- *Dersi fotoğraf, video, poster, harita ve şekil gibi yardımcı malzeme ile destekler.
- *Sorular sorarak ya da problemler ortaya atarak öğrenciyi derse ortak yapmaya çalışır.
- *Sınıftaki öğrenme seviyesini takip edip dersi buna göre işler.
- *Konuları güncel meselelerle destekleyerek anlatır.
- *Öğrencileri araştırmaya yöneltir.
- *Ders anlatırken, konuşma hızı, ses seviyesi, ses tonunu konuya ve öğrencilerin durumuna göre ayarlar.
- *Öğrencileri derse aktif olarak katma konusunda sabırlı olmaya çalışır.

Aşağıda bazı konuları öğretme metod ve tekniklerinden örnekler verilmiştir. Bunlarda öğrencilerin yaş ve seviyelerine göre ayarlama yapılabilir.

KONU: 1- TURİZM

Önceden yapılacak hazırlıklar:

- *Konu ilgili film, slayt ve fotoğraflar hazırlanır.
- *Gazete veya dergilerden konu ile ilgili yazı ve fotoğraflar getirilir.

Ders işleme aşaması:

- *Öğrencilere hangi turistik yerleri gördükleri sorularak her birinin ayrı ayrı konuşmaları sağlanır ve derse giriş yapılır.
- *Turizmin tanımı yapılarak önemi üzerinde durulur.
- *Turizmin fayda ve zararlarının neler olabileceği önce öğrencilere sorulur ve daha sonra açıklanır.

Daha sonra bilinen bir turistik yer ele alınarak aşağıdaki konular çerçevesinde incelenir.

- *Turistik yerin coğrafi konumu
- *Genel coğrafi özellikleri
- *İklim özellikleri (sıcaklık, yağış, rüzgar)
- *Jeomorfolojik özellikler
- *Biyocoğrafya özellikleri (Doğal bitki örtüsü ve hayvanlar)
- *Beşeri özellikler (Yerleşim, nüfus, ekonomik faaliyetler)
- *Doğal güzellikler
- *Tarihi değerler

Eğer derse konu olan turistik yeri daha önce görmüş öğrenciler varsa bu özellikler onlardan dinlenmeli, eksikleri tamamlanmalıdır.

İnceleme konusu olarak bir *Milli Park*'ı ele alırsak sırasıyla şu konular üzerinde durulmalıdır:

- * Milli Park nedir? Milli Park'ta neler bulunur? Buradan nasıl faydalanılır? soruları cevaplanır.

Milli Park'ta neler bulunur?

Orman
Göl

Milli Park'tan nasıl faydalanılır?

Yürüyüş ve Trekking
Sandal gezisi

Dağ

Tepe

Vadi

Doğal hayat (hayvan)

Tabii bitki örtüsü

Tırmanış

Gözetleme, inceleme

İnceleme, yürüyüş

Daha sonra, öğrenciler gruplara ayrılarak bildikleri bir yerin turizm haritasını hazırlamaları istenir. Bunun için yapılması gerekenler şunlardır:

- * Öğrenciler turizm haritasını hazırlayacakları yerin kendilerin ilginç gelen özelliklerini belirtirler.
- * Bu yerin ulaşım imkanları ortaya konur.
- * Konaklama şekli ve yerleri tespit edilir.
- * Eğlence (yürüyüş, gezi, tırmanma, eğlence yerleri) projesi yapılır.

Daha sonra her grubun hazırladığı proje diğerleriyle karşılaştırılarak farklı düşünceler ortaya konur.

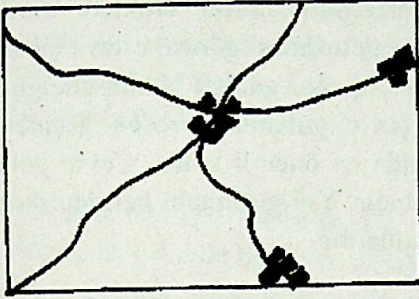
Bu çalışmada öğrenciler projelendirdikleri yerin bütün coğrafi özelliklerini inceleyerek haritayı hazırlamaları gerekir. Bu nedenle öğrenciler coğrafi bilgilerininin tamamını kullanma imkanı bulacaklardır.

KONU :2- ULAŞIM VE YAKIN ÇEVRE

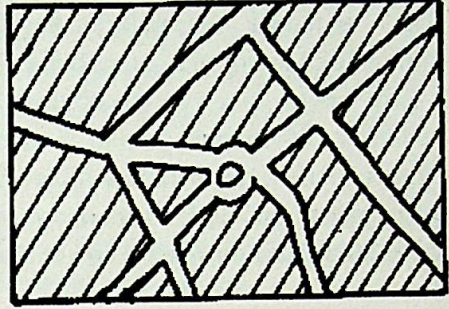
Öğrenciler dersin başında yaşadıkları yer ve yakın çevredeki ulaşım ile ilgili görüşlerini açıklar. Daha sonra tespit edilen ortak problemler sırası ile yazılır ve öğrencilerden bunlara çözüm bulmaları istenir.

- * Trafikte sürücülerin problemleri/çözüm yolları nelerdir?

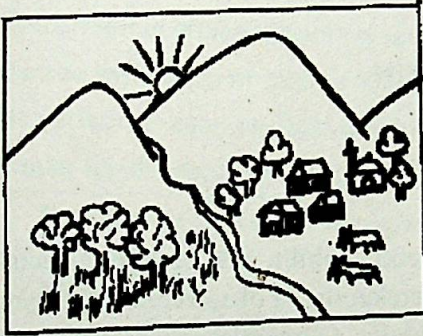
YAŞADIĞIMIZ ÇEVRE



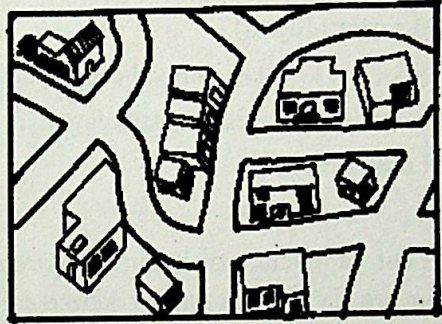
Köy ve çevresi



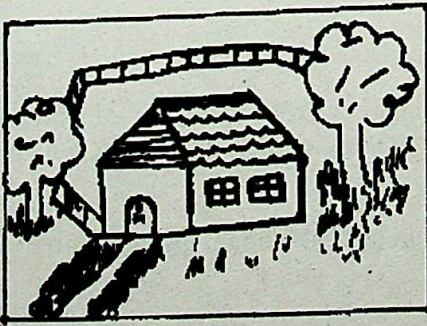
Şehir ve çevresi



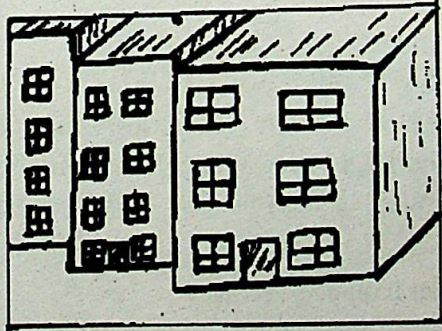
Köy



Şehir



Köy meskeni



Şehir meskeni

Şekil: 1 - Karşılaştırma yapılabilecek örnek fotoğraf konuları

- * Yayıların problemleri/özüm yolları nelerdir?
- * Ulaşım ve yol problemleri ile özüm önerileri üzerinde durulur.

Ders sırasında öğrencilerin yaşadıkları yerde tespit ettikleri trafik probleminin çok önemli olduğu ve buna özüm getirilmesi görüşü ortaya çıkar. Bunun için çevre yolu yapılmasının uygun olacağı görüşü benimsendiğini kabul edersek, öğrenciler gruplar halinde çevre yolunun nereden geçmesi gerektiğini nedenleriyle birlikte açıklar. Burada en önemli konu “Çevre yolu hangi güzergahı geçmeli?” sorusunun cevabıdır. Yol güzergahı belirlenirken gözünde bulundurulması gereken konular şunlardır:

- * İklim faktörü (yağış, sıcaklık, hakim rüzgar yönü).
- * Relief şartları (eğim).
- * Jeolojik (sert kayalar, alüvyal dolgu) özellikler.
- * Beşeri özellikler (mesken, sanayi tesisi)
- * Doğal bitki örtüsü.

Yeni yapılacak yol hakim rüzgardan etkilenebilir, çok eğimli yamaçtan geçebilir, ya da alüvyal sahayı katetmesi gerekebilir. Yol güzergahında oyun sahası, yeşil alan, fabrika, ev, okul vs. olabilir. Öğrenciler bu problemlerin özümlemlerini açıklar.

KONU :3- YAŞADIĞIMIZ ÇEVRE

Kırsal ve şehirselle yerleşmelerin avantaj ve dezavantajları hakkında öğrencilerin görüşleri alınır. Daha sonra şekil (1) de verilen fotoğraf (slayt) lar gruplar halinde yorumlanarak karşılaştırılır.

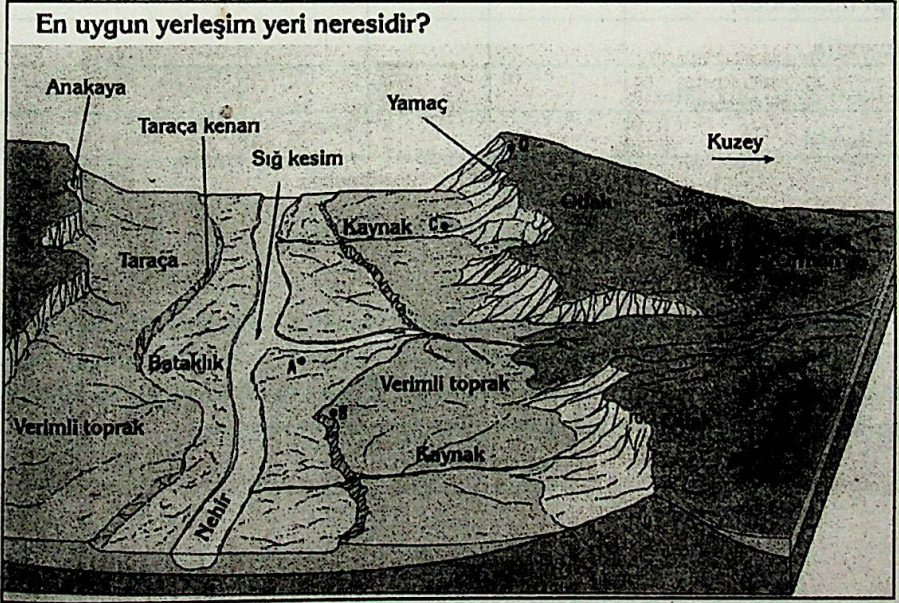
Bu çalışma sonunda her grup aşağıdaki konular hakkındaki görüşlerini kısa maddeler halinde yazarlar.

- * Köyde yaşamının avantajları ve dezavantajları nelerdir?
- * Şehirde yaşamının ne gibi kolaylıkları ve zorlukları vardır?
- * Bunda coğrafyanın rolü nedir?
- * Olumsuzluklar coğrafya bilgisi kullanılarak nasıl avantaj haline gelebilir?

KONU :4 - UYGUN YERLEŞİM SAHASI

En elverişli yerleşim sahasını coğrafi faktörler gözönünde bulundurarak bulmayı hedefleyen bu metod için harita, fotoğraf veya aşağıdaki gibi bir blokdiyagram kullanılabilir. Bu çalışma öğrencilerin yaşadığı ortamı coğrafi bilgilerini kullanarak değerlendirme, zarar vermeden ondan azami ölçüde faydalanma yollarını öğretir.

- * Ortada bulunan nehirden bir gemi ile ilerlemektesiniz. Gemide bulunan insanlar bu çevrede bir yere yerleşip yaşamak istemektedir.
- * Siz şekilde görülen 5 (A,B,C,D,E) yerden hangisine yerleşmeyi tercih edersiniz?
- * Burayı tercih etmenizin sebebi nedir?
- * Burada yaşamamanın ne gibi zorlukları olabilir?
- * Bu yerlerin avantaj ve dezavantajları nelerdir?
- * Bunlar içinde ideal yer var mıdır?



Şekil: 2-Uygun yerleşim yeri için örnek blokdiyagram.

Öğrenciler şekil (2) deki sahayı bütün coğrafi özellikleri gözünde bulundurarak inceler. Saha üzerinde belirlenmiş olan beş ayrı noktadan hangisinin en uygun yerleşim yeri olabileceğini bulmaya çalışırlar.

Yukarıdaki tabloda öğrenciler en uygun yerleşim yerini seçmek için gerekli faktörleri puanlayarak bulmaya çalışırlar. Her faktör için 1-5 arasında not verilir. Bu tablo dolduğunda en çok puan toplayan yer en ideal yerleşim yeri olacaktır.

* Öğrenciler seçilen yeri harita üzerinde göstererek özelliklerini belirtirler.

* Hangi nedenlerden dolayı burayı seçtiklerini açıklar.

KAYNAK	A	B	C	D	E
Su					
Ekilebilir arazi					
Otlak					
Yakacak madde					
Yapı malzemesi					
Güvenlik					
Su basmayan düz saha					
TOPLAM					

Şekil: 3- Uygun yerleşim sahası değerlendirme tablosu.

İnsanların kendilerin en uygun yerleşim sahasını hangi coğrafi faktörlerin etkisi ile tespit ettiklerini ortaya koymak için yapılan bu çalışma diğer bütün çalışmalarda olduğu gibi hem fiziki, hem de beşeri özellikleri kapsadığından öğrencilerin bütün coğrafi bilgilerini kullanabilmelerini sağlar.

KAYNAKLAR

- Mc Knight, T.L. (1993) Physical Geography. University of California, L.A.
Prentice-Hall Publ. U.S.A.
- Waugh, D. (1994) The Wider World. Thomas Nelson and Sons Ltd. Hong Kong.