

**TARİHİ KENTİÇİ PARKLARINA BİR ÖRNEK:**  
**İSTANBUL GÜLHANE PARKI**  
**EINE ZUMPEISPIEL DIE HISTORISCHE STADTEPARK: ISTANBUL**  
**GÜLHANE PARKI (D.İ. ROSENGARTEN)**

Yr. Doç. Dr. Nuriye GARİPAĞAOĞLU (FARIMAZ)\*

**ÖZET**

Osmanlı İmparatorluğu döneminde Topkapı Sarayı'nın dış bahçesi olan Gülhane Parkı, 1912 yılından itibaren Topuzlu Cemil Paşa tarafından parka dönüştürülmeye başlanmıştır. Bugün, yaklaşık 100000 m<sup>2</sup>'lik bir alan kaplamakta olan parkın iki giriş kapısı bulunmaktadır. Fatih döneminin zevk ve sefa parkı olan hasbahçe, aynı zamanda ilk yerleşim alanı olarak bilinmektedir. Uzun süre Türk stilini koruduktan sonra klasik stil denenmiştir.

Sahip olduğu tarihi ve coğrafi özellikleri nedeniyle cumhuriyet döneminde de önemini korumuştur. Bu dönemde İstanbul'un en önemli rekreasyon yerlerinden biri olmuştur. Özellikle turizmde, hareketliliğin yaşandığı yaz devresinde gerek İstanbullu ailelerin ve gerekse dışarıdan gelen ziyaretçilerin sık uğradıkları bir gezinti, dinlenme ve eğlence yeridir. Hafta sonlarında ise ziyaretçi sayısı maksimum düzeye ulaşmaktadır. Yaz boyunca toplumun her kesimine yönelik çok çeşitli kültürel etkinlikler düzenlenmektedir. Ayrıca turizm dönemi, parkın ticari aktivitesini bir hayli yükseltmektedir. Böylece Gülhane Parkı'nın diğer birçok Türkiye kent parkından farklı olarak kültürel ve ticari bir yanı bulunmaktadır. Tarihi kalıntıları kadar Tanzimat Müzesiyle, çok çeşitli ve özel bitki türleriyle, hayvanat bahçesiyle ve çok zengin akvaryumuyla ziyaretçilerin ilgilerini çekmektedir.

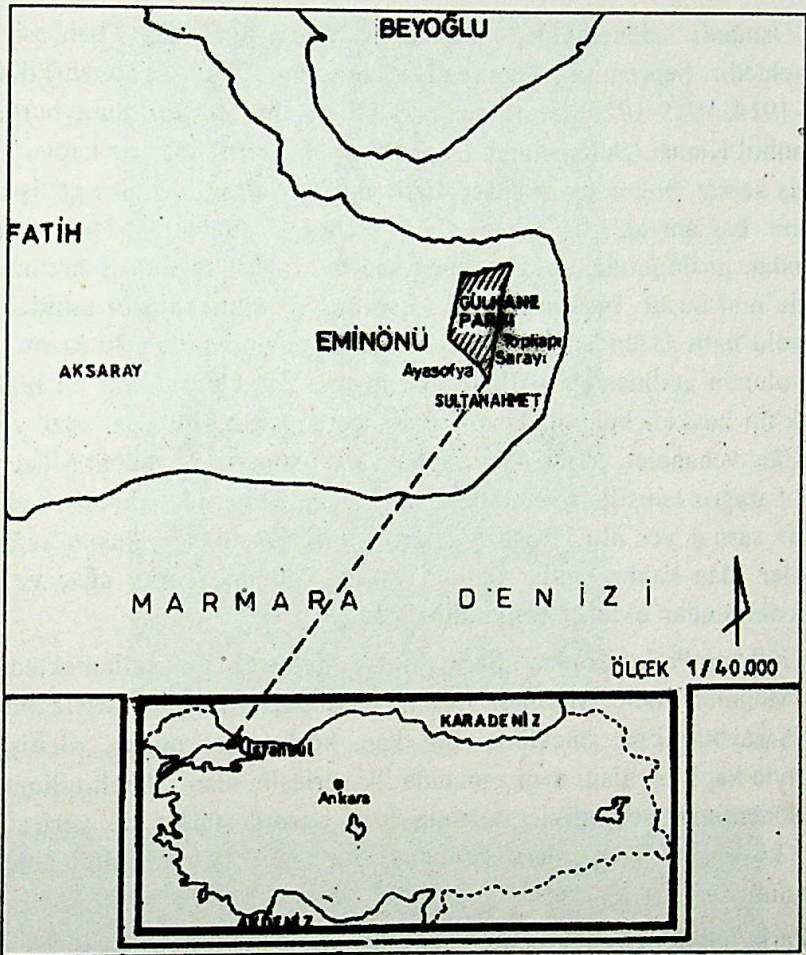
---

\* Marmara Üniversitesi Atatürk Eğitim Fakültesi Coğrafya Eğitimi Bölümü, İSTANBUL.

## ZUSAMMENFASSUNG

Der Stadtpark, der in der Ottomanischen Zeit als Schlossgarten für den "Topkapı Sarayı" diente, verdankt seine heutige Lage dem Cemil Paşa, der 1912 die Umbauarbeiten anfangen liess. Der Park, der heute über eine Fläche von ca. 100.000 qm. Verfügt, hat zwei Eingangstore. Der "Hasbahçe", der zu der Zeit Mehmet des Zweiten ein Vergnügungs ort der Hofleute war, gilt als der älteste Siedlungsraum im ganzen Komplex, dessen türkischer Stil für längere Zeit beibehalten wurde, aber später einen klassischen zug einnahm.

Hinsichtlich seiner geographischen sowie historischen Eigentümlichkeiten bewahrte er seine Bedeutung auch nach der Gründung der Republik und wurde eine der beliebtesten Erholungsstätten İstanbuls. Besonders in den Sommer - monaten, wo ein reger Fremdem verkehr herrscht, zieht der Park eine grosse Anzahl von Besuchern an. Den ganzen Sommer über werden kulturelle Programme verschiedener Art veranstaltet. In der Saison des Tourismus steigt auch die Aktivität der kommerziellen Organisationen in erheblichem Masse, in folge dessen dem. Gülhane Park im gegensatz zu anderen Erholungsorten in İstanbul eine kulturelle und wirtschaftliche Sonderstellung zugute kommt. Andere Besichtigungsmöglichkeiten bieten das Tanzimat Museum, das zoo, das Aquarium und überreste historischer Bauwerke.



Şekil 1 : Araştırma Sahasının Yeri

### PARKIN YERİ VE BAŞLICA ÖZELLİKLERİ

Gülhane Parkı Topkapı Sarayı, Alay Köşkü ve Sarayburnu arasında yer almaktadır. Burası, Topkapı Sarayı'nın doğu tarafında Marmara Denizi kıyısı boyunca uzanan bahçelerin, bir bölümünün adıdır (Şekil - 1). Bu ad, eskiden burada saray için gülbeşeker yapılan bir imalathane yeri bulunması nedeniyle verilmiştir. Yaklaşık 100000 m<sup>2</sup>'lik bir alan kaplayan park, tarihte Sultan Abdülmecit'in Gülhane Hatt-ı Şerifi olarak bilinen, ünlü Islahat Fermanı'nın Sadrazam reşit Paşa tarafından halka okunduğu yerdir.

Osmanlı döneminde, Topkapı Sarayı'nın dış bahçesi olarak bilinmektedir. Şehremini (Belediye Başkanı) Cemil Paşa (Topuzlu) döneminde (1912-1914, 1919-1920) tarafından parka dönüştürülmüştür. Sarayburnu Kapısı ve İstanbul Kapısı (Sultanahmet Kapısı) olmak üzere, iki giriş kapısı vardır bu iki giriş kapısı, bugün çınar ağacı dizilerinin yer aldığı, asfaltlı geniş bir yolla birbirine bağlanmaktadır (Foto - 1). Parka Alemdar Çaddesi tarafındaki kapısından girildiğinde, yolun hemen sağ tarafında İstanbul Şehremini Cemil Topuzlu'nun büstü bulunmakta idi. Parkın Sarayburnu kısmı eskiden Sirkeci demiryolu hattı üstünden bir köprü ile bağlı bulunuyordu. Bu kısım 1958'de sahil yolunun açılmasıyla parktan ayrılmıştır. Sarayburnu'nun bu bölümünde Atatürk'ün heykeli bulunmaktadır. Park içerisinde çeşitli gazinolar, dinlenme yerleri, kahvehaneler, çocuk bahçesi, hayvanat bahçesi, Tanzimat Müzesi, yazın kukla - karagöz temsilleri veren bir tiyatro, içinde botanik bahçesi ve akvaryum olan bir sarnıç yer alır. Boğaza doğru kıvrılarak inen yoluğun sağında ise Romalılar 'dan kalma Gotlar Sütunu vardır. Gülhane Parkı, ağaç ve ağaçcık türleri bakımından oldukça zengindir (Foto - 2).

Gülhane Parkı, Topkapı Sarayı'nın V. avlusu olarak bilinmektedir. Fatih Sultan Mehmet, Haliç, Marmara Denizi ve Boğaziçi'ni gören eşsiz manzaraya sahip Sarayburnu'na öncelikle bir kaç köşk yaptırmıştır. Geniş zeytin ağaçlarıyla kaplı bu alan, aynı zamanda ilk yerleşim alanı olarak bilinmektedir. Fatih döneminde zeytinlikler arasına bazı egzotik türler de yerleştirilerek, içinde köşk ve pavyonları bulunan bir eğlence ve dinlenme parkı oluşturulmuştur.

Park içinde 1819 yılında hazırlanan bir düzenleme planı dolayısıyla Topkapı Hasbahçesi'nin doğal özelliklerini, yani Türk stilini kaybetmediği anlaşılmaktadır. Ancak daha sonra Gülhane Parkı, Avrupalı mimarların etkisiyle yeniden düzenlenmiştir. Örneğin 1855'de bir Alman parkta klasik stili denemiştir. Sultan Reşat döneminde ise Gülhane Parkı ile Fransız bahçıvan başı Deroin ilgilenmiştir.



Foto 1: İstanbul Kapısı ve Sarayburnu Kapısı'nı Birbirine Bağlayan Geniş Asfalt Yol.

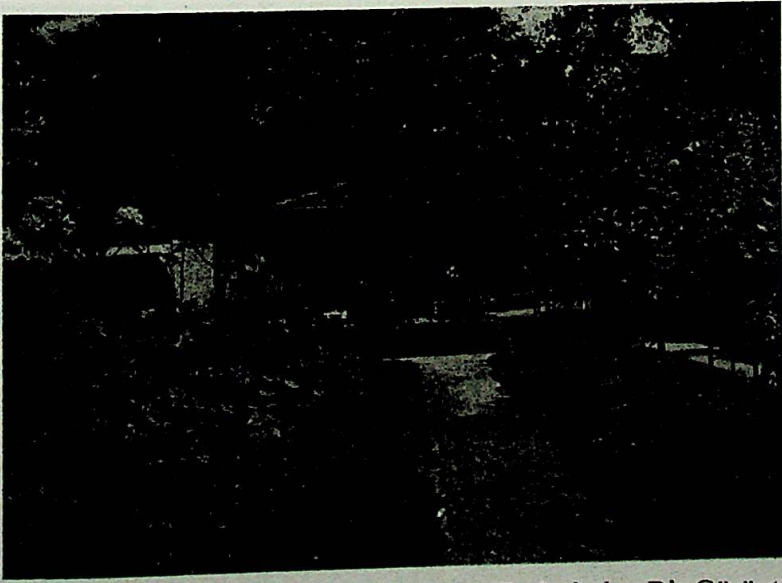


Foto 2: Gülhane Parkı'nda Egzotik Ağaç Türlerinden Bir Görüntü.

## TARİHİ ESERLER

**Topkapı Sarayı:** Gülhane Parkı'nın kuzey, batı ve doğudan sınırlandığı Topkapı Sarayı, İstanbul Yarımadası'nın Marmara, Boğaziçi ve Haliç'in buluştuğu yerde uzanan plato üzerine kurulmuştur. 1400 m. uzunluğundaki Sur-u Sultani denilen Fatih devri surları ile Bizans surlarının çevrelediği 700000m<sup>2</sup>'lik bir alan kaplamaktadır. Bu büyük Saray (Saray-ı Hümayun, Saray-ı Cedide-i Amire, Yeni Saray) imparatorluk tarihinin simgesel ve fiziksel en büyük verisidir. 19. yy.da Dolmabahçe Sarayı'nın inşasına kadar geçen sürede Osmanlı saray ve konut mimarisinin bütün özelliklerini taşıyan Topkapı Sarayı, kullanımına ilişkin bilgilerin yoğunluğu nedeniyle de Sultanların yaşamı ve mekan planlaması açısından en büyük tarihi kaynaklardan biridir (Foto - 3).

Topkapı Sarayı bir müstahkem kenttir ve bir kala-i Sultani'dir. İstanbul içindeki konumu eski Orta Asya ve İslam geleneklerine uygundur. Sarayın planlanması törenselsel bir hiyerarşiden çok, basit, işlevsel bir düzene göre kurulmuştur. Bu kent - saray, sarayın iç yaşamının geçtiği Enderun'la sultanın mutlak otoritesi altında yürüyen idari işlerin ve daha genel saray hizmetlerinin görüldüğü bir Birun'dan oluşur. Bunun dışında ise, büyük bir emniyet kuşağı oluşturan surlarla çevrili dış avlu ve bahçeler vardır. Bunun içindeki büyük meydan sarayla halkın buluştuğu ve kentsel nitelikli bir alandır.

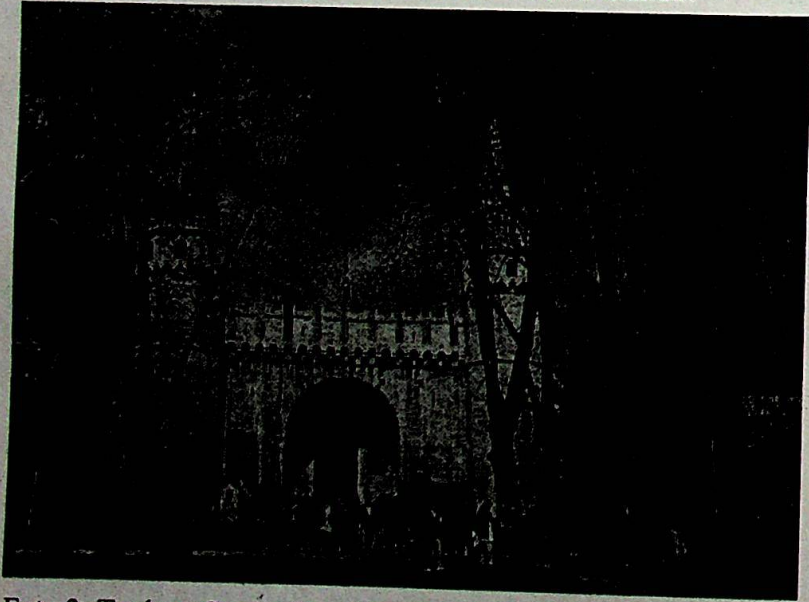


Foto 3: Topkapı Sarayı Orta Kapı'dan (Babüselam) Bir Görüntü.

Topkapı Sarayı sürekli olarak büyürken, biçimi de değiştirilmiştir. Daha çok Sultanların kendilerinden önce var olan yapıları yıktırarak, kendi köşk ve dairelerini yaptırılmaları nedeniyle, Saray küçük pavyonlar, daireler ve köşklele büyümüştür. Saray-kenti surlarla çevrili olup, surun ana girişi Ayasofya tarafında Bab-ı Hümayun'dur. Daha batıda ise, Soğukçeşme Kapısı (bugünkü Gülhane Parkı Kapısı) vardır. Denize doğru uzanan surun batı yönündeki büyük kapısı Demir Kapı'dır. Sarayın en eski deniz kapısı, Top Kapısı'dır. Ayrıca Saray'da Odun Kapısı, Değirmen Kapısı, Balıkhane Kapısı, Otluk Kapısı, gibi çeşitli kapılar bulunmaktadır. Bab-ı Hümayun ve birinci avlu, yazı ve bitkisel motiflerle süslü, mermer tören kapısıydı. Bab-ı Hümayun'dan girildikten sonra sarayın bahçeleriyle buluşan ve sayıları belirsiz yapıları barındıran ve kalabalık olan büyük alan sarayın bütün işlerinin görüldüğü bir kent meydanıydı. Babüsselam (Ortakapı) ve ikinci yer, ya da Divan Meydanı ise Sultan dışında herkesin atlarından inip yaya, olarak geçtikleri kapısıdır. Asıl Saray'da Orta Kapı'dan başlar: Topkapı Sarayı; Kubbealtı, Dış hazine, Adalet Kasrı, Hasahırlar, mutfaklar, Babüssaade (Akagalar Kapısı) ve Enderun, Fatih Köşkü, Hasoda (Hırka-i Saadet), Arz odası, Harem, III. Murat Köşkü, Hünkar Sofrası, Haremin bağımsız köşkleri ve Hasbahçe gibi değişik bölümlerden meydana gelmiştir.

Fatih döneminden önce, saray yapılmadan, Boğaz'a doğru uzanan bu plato zeytinliklerle kaplıydı. Fatih döneminde yerleşmenin üç ana avluya dayanan strüktürü kurulmuş ve anıtsal yapılar inşa edilmiştir. En geniş yerine 100 m'yi biraz geçen saray platosu, inşaatın hemen her bölümde büyük bir alt yapı üzerinde olmasını gerektirmiştir.

**Gülhane Kasrı:** Topkapı Sarayı'nın Marmara yönündeki dış bahçelerinde Gülhane Meydanı olarak adlandırılan düzlüğe hakim bir noktada yer almaktadır.

Bamyacı-lahanacı müsabakaları gibi çeşitli spor gösterilerinin düzenlendiği, bu yüzden "Cirit Meydanı" veya "Cündü Meydanı" olarak da anılan bu alanın yakınında, Bzans döneminde de, "Tsikanisterion" adındaki spor sahasının bulunması dikkat çekici bir devamlılığa işaret etmektedir.

Söz konusu kasır, özellikle hünkarın maiyeti ile birlikte Gülhane meydanındaki spor gösterilerini izlemişisi amacıyla inşa ettirilmişti. II. Mahmut döneminin eseri olan (1808-1839) Gülhane Kasrı'nın yerinde, Lale Devri'nde

aynı amaçla inşa ettirildiği bilinen Tomak Kasrı'nın bulunduğu tahmin edilebilir. Civarındaki diğer kasırlarla birlikte Abdülaziz tarafından 1865'te yıktırılan Gülhane Kasrı'nın mimarisi S. Hakkı Eldem tarafından yapının içini ve dışını gösteren gravür ve suluboya türünden görsel belgeler ile bazı duvar kalıntılarından hareketle restitüe edilmiştir.

Osmanlı sivil mimarisinde yaygın olan orta sofalı plan tipine sahip kasırda, dört eyvanlı geleneksel divanhane şeması uygulanmıştır.

**Gotlar Sütunu Civarındaki Kalıntılar:** Gülhane Parkı 1912 yılında Şhremini (Belediye Başkanı) Dr. Cemil (Topuzlu) Paşa tarafından halka açık bir bahçe olarak düzenlenmeye başlanınca üç dönemli bir hafriyat planı uygulanmıştır. Söz konusu kalıntılar hafriyatın ikinci aşaması uygulanırken, ortaya çıkmıştır. Cemil Paşa, saray bahçesi içerisinde yaptırdığı bu hafriyatlarla, birçok eski eserlerin tahrip olmasına yol açmıştır. Söz konusu yerde parkın Gülhane bahçesine açılan IV. kapı önünde sultan Ahdülhamit'in yaptırdığı dört büyük kışlayı ve sarayın etrafındaki set, set duvarları yıktığını demektedir. Bu kalıntıların ne olduğu hakkında değişik fikirler ortaya atılmıştır. Unger, bir saray ve bazı bölümlerini kilise olarak görür. Bir kısım görüşler buranın (Hg. Dametrius) bir kilise kalıntısı olduğu yolundadır. Ebersolt ve Schneider kalıntıların bir saraya ait olabileceğini ileri sürerler. Bunlardan bir kısmı hafriyat sırasında çıkartılıp arkeoloji müzesine götürülmüştür. Bir kısmı da kalıntı sahasında bulunmaktadır.

**Manastır ve Kiliseler (Hagios Menas Kilisesi):** Kaynaklarda Akropol civarında Hg. Menas adına bir kilisenin bulunduğu geçmektedir. Binanın kuruluşu ve yeri hakkında değişik bilgiler verilmektedir. Janin'e göre kilise, Sarayburnu'nda bulunmaktadır. Kuzeye bakmakta, sultanların eski saraylarının yer aldığı küçük plato üzerinde belkide Bağdat köşkünün yükseldiği kısımda yer almaktadır. Hg. Menas kilisesinden bahseden en son kaynak 15. yy. başına ait olduğunu, yanında bir parfümeri dükkanının bulunduğunu yazar. Janin bu



kutsal yerin de muhtemelen Fatih zamanında sarayın inşaaı sırasında tahrip edildiğini yazar.<sup>9</sup>

**Gotlar Sütunu:** Topkapı Sarayı'nın beşinci yeri denilen Sarayburnu tarafındaki bahçesinde bulunan bir dikili taştır. Üç kademeli kaidesi üzerinde yükselen taşın topraktan itibaren yüksekliği 15 m'dir. Kaidesinin Üsküdar'a bakan cephesinde üç satır üzerine yazılmış ve bugün kazınmış olan Latince kitabe vardır. Genel olarak Gotlar sütununun 4. yy.a ait olduğu kabul edilmektedir (Foto - 4).

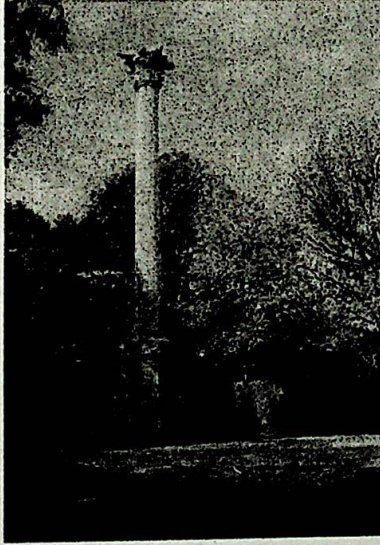


Foto 4: Topkapı Sarayı'nın Sarayburnu Tarafındaki bahçesinde 4. Yy.'a ait Gotlar Sütunundan Bir Görüntü.

## ÇEVRENİN İKLİM ÖZELLİKLERİ

Gülhane Parkı'nın iklim özellikleri uygunlukları itibariyle Göztepe ve Florya meteoroloji istasyonlarının verileri esas alınarak kısaca şöyle özetlenebilir:

<sup>9</sup> Janin, Eglises et manasteres, say. 346 - 347.

a) **Sıcaklık:** Ortalama sıcaklıklar ve termik rejim gözönüne alındığında, 61 yıllık verilere göre, Florya'da yıllık ortalama sıcaklık 13.7 °C, Göztepe'de 14.0 °C'dir (Tablo - 1). Ortalama aylık sıcaklık değerleri Florya'da 5.1 °C ile 23.2 °C arasında değişmektedir. En soğuk ay 5.1 °C ile Ocak, en sıcak ay 23.2 °C ile Temmuz'dur. Ağustos ayının sıcaklığı da buna yakındır. Göztepe'nin aylık ortalama sıcaklık değerleri de pek farklı değildir (Ocak 5.4 °C, Temmuz ve Ağustos 23.2 °C'dir (Şekil - 2-3)). Böylece Gülhane Parkı'nda yıllık ortalama sıcaklığın 14 °C civarında olduğu anlaşılmaktadır. En soğuk ayın (Ocak) ortalama sıcaklığı 5 °C'nin üzerinde olup en sıcak ayın (Temmuz, Ağustos) ortalama sıcaklığı da 23 °C'dir. Yaz mevsiminde ortalama aylık sıcaklıklar 20 °C'nin üzerinde seyretmektedir. Yıllık amplitüd 18 °C civarındadır (Florya 18.1 °C, Göztepe 17.8 °C). Termik rejim diyagramlarındaki iniş ve çıkışların fazla keskin olmayışı, denizselliğin bir göstergesidir.

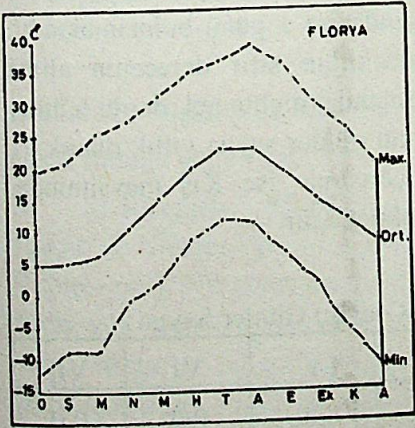
Tablo - 1: Aylık Ortalama Sıcaklıklar (1929-1980)

Aylar	I	II	III	IV	V	VI	VII
Florya	5.1	5.4	6.7	10.8	15.5	20.0	23.2
Göztepe	5.4	5.6	7.1	11.5	16.3	20.7	23.2
Aylar	VIII	IX	X	XI	XII	Yıllık	
Florya	23.1	19.5	15.1	11.7	7.9	13.7	Sıcaklık
Göztepe	23.2	19.5	15.5	11.7	7.9	14.0	°C

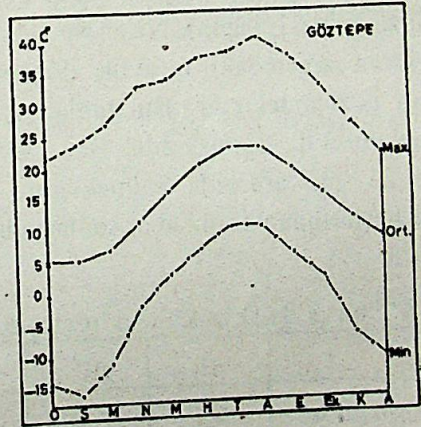
Aylık maksimum sıcaklıklar Florya'da 39.4 °C iken Göztepe'de 40.5 °C'dir (Tablo - 2-3). Minimum sıcaklıklar ise, Florya'da -12.6 °C ve Göztepe'de -16.1 °C'dir. Buna göre Gülhane Parkı'nda en düşük sıcaklıklar -16 °C'ye inebileceği gibi yüksek sıcaklıklar da 40 °C'yi bulabilmekte, fakat aşmamaktadır.

Tablo - 2: Florya'da Aylık Maksimum ve Minimum Sıcaklıklar (1929-1980)

Aylar	I	II	III	IV	V	VI	VII
Max.Sic. (°C)	19.4	21.0	25.6	27.7	31.6	35.3	36.7
Min.Sic. (°C)	-12.6	-9.5	-9.6	-0.4	2.6	8.4	12.0
Aylar	VIII	IX	X	XI	XII	Yıllık	
Max.Sic. (°C)	39.4	36.6	30.2	25.7	20.0	39.4	
Min.Sic. (°C)	11.4	6.7	1.8	-4.6	-11.5	-12.6	



Şekil 2: Ortalama, maksimum ve minimum sıcaklıklar.



Şekil 3: Ortalama, maksimum ve minimum sıcaklıklar.

Tablo - 3: Göztepe'de Aylık Maksimum ve Minimum Sıcaklıklar (1929-1980)

Aylar	I	II	III	IV	V	VI	VII
Max.Sic. (°C)	21.7	24.0	26.8	32.7	34.1	37.3	38.3
Min.Sic. (°C)	-13.9	-16.1	-11.1	-2.0	2.8	7.1	10.5
Aylar	VIII	IX	X	XI	XII	Yıllık	
Max.Sic. (°C)	40.5	37.5	32.4	26.4	21.5	40.5	
Min.Sic. (°C)	10.2	6.0	2.2	-7.2	-10.8	-16.1	

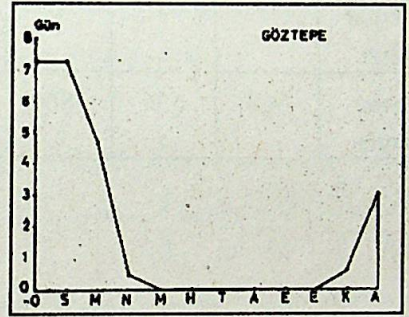
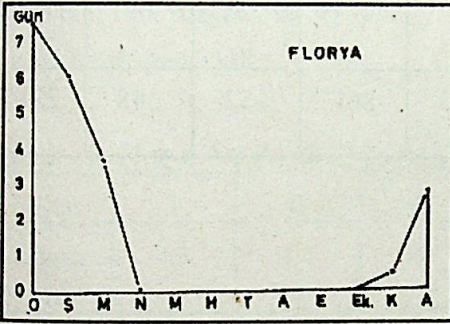
Düşük sıcaklığın  $-0.1$  °C'den düşük ya da eşit olduğu günler sayısı Florya'da yıllık toplam olarak 21 gün civarındadır. Bu sayı Göztepe'de 23.4 güne kadar çıkmaktadır (Tablo - 4-5, Şekil - 3-4). Her iki istasyonda da Ocak ve Şubat ayları en yüksek değere sahip gözükmemektedir (Ocak ayı Florya'da 7.6 gün, Göztepe'de 7.3 gün). Nisan ve Kasım ayında ise 1 günü bulmamaktadır. Mayıs-Ekim arasındaki 6 aylık dönemde sıcaklığın sıfır derecenin altına inmediği gözlenmektedir. Bu günler aynı zamanda muhtemel donlu günler sayısı anlamını da taşımaktadır. Buna göre donlu günler sayısı yıllık olarak 21 gün ile 23 gün arasında kalmaktadır. Yıl içerisinde ise Kış mevsiminde, ilkbahar başlarında ve sonbahar sonlarında görülmektedir.

Tablo - 4: Florya'da Düşük Sıcaklığın  $\leq -0.1$  °C Olduğu Günler Sayısı

Aylar	I	II	III	IV	V	VI	VII
Gün Sayısı	7.6	6.1	3.8	0.1	0.0	0.0	0.0
Aylar	VIII	IX	X	XI	XII	Yıllık	
Gün Sayısı	0.0	0.0	0.0	0.5	2.8	21.0	

Tablo - 5: Göztepe’de Düşük Sıcaklığın  $\leq -0.1$  °C Olduğu Günler Sayısı

Aylar	I	II	III	IV	V	VI	VII
Gün Sayısı	7.3	7.3	4.7	0.3	0.0	0.0	0.0
Aylar	VIII	IX	X	XI	XII	Yıllık	
Gün Sayısı	0.0	0.0	0.0	0.6	3.0	23.4	



Şekil 4: En düşük sıcaklığın 0°C’den düşük olduğu günler sayısı.

Şekil 5: En düşük sıcaklığın 0°C’den düşük olduğu günler sayısı.

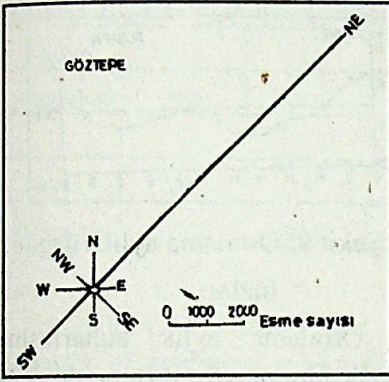
b) Rüzgarlar: Rüzgarların çeşitli yönelere göre senelik esiş frekansları Florya ve Göztepe’de hakim rüzgar yönünün NE olduğunu göstermektedir (Tablo - 6-7). NE yönünün egemenliği Göztepe’de çok daha belirgindir. İkinci hakim yön ise SW olmaktadır. Böylece Gülhane Parkı’nda birinci derecede NE yönlü rüzgarın ikinci derecede ise SW’den esen rüzgarların egemenliği anlaşılmaktadır. Diğer yönlerin yıllık esiş frekansları önemsiz sayılmaktadır. Rüzgarların esiş hızları ise hakim rüzgar yönüne pek bağlı gözükmemektedir. Bu bakımdan Göztepe’de NNE yönü 4.7 m/sec hızlar dikkat çekmektedir. Florya’da SSW yönü 4.4 m/sec hızla diğer yönlerin önünde bulunmaktadır. Rüzgar hızlarının aylık durumunda ise her iki istasyonda da kış mevsiminin önde bulunduğu gözlenmektedir (Tablo - 8-9). Yine her iki istasyonda da maksimum rüzgar hızı Ocak ayında kaydedilmektedir. Rüzgar hızı açısından aylar arasında önemli bir fark olmadığı gibi değerler de yüksek değildir.

Tablo - 6: Göztepe'nin Yıllık Ortalama Rüzgar Hızı ve Esme Sayısı Toplamı

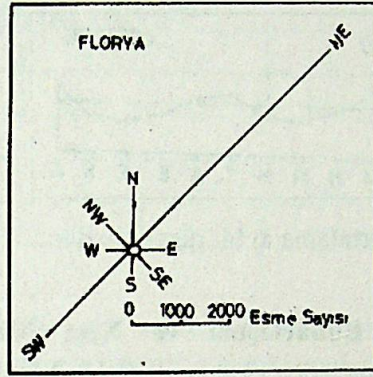
Yönler	N	NNE	NE	ENE	E	ESE	SE	SSE
Ort.Rüzgar Hızı	3.3	4.7	3.2	3.5	1.8	1.8	2.0	2.4
Esme Sayısı	928	1519	9532	1346	508	73	604	381
Yönler	S	SSW	SW	WSW	W	WNW	NW	NNW
Ort Rüzgar Hızı	2.2	3.4	3.2	3.7	2.9	3.3	3.0	4.3
Esme Sayısı	568	656	1860	863	867	152	348	221

Tablo - 7: Florya'nın Yıllık Ortalama Rüzgar Hızı ve Esme Sayısı Toplamı

Yönler	N	NNE	NE	ENE	E	ESE	SE	SSE
Ort.Rüzgar Hızı	3.1	3.5	3.4	4.0	2.6	2.7	2.2	3.5
Esme Sayısı	1251	3702	5430	1131	459	206	265	298
Yönler	S	SSW	SW	WSW	W	WNW	NW	
Ort Rüzgar Hızı	2.9	4.4	3.4	4.1	2.8	2.8	2.5	3.3
Esme Sayısı	350	1088	2265	805	235	179	443	1480



Şekil 6: Yıllık rüzgar frekans gülü ve hakim rüzgar yönü.



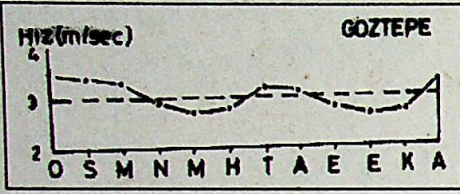
Şekil 7: Yıllık rüzgar frekans gülü ve hakim rüzgar yönü.

Tablo - 8: Florya'nın Aylık Ortalama Rüzgar Hızı (m/sec)

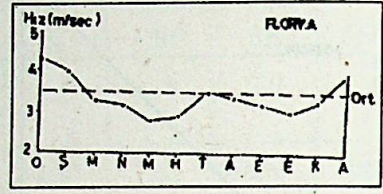
Aylar	I	II	III	IV	V	VI	VII
Rüzgar hızı	4.3	4.0	3.8	3.2	2.8	2.9	3.5
Aylar	VIII	IX	X	XI	XII	Yıllık	
Rüzgar hızı	3.4	3.2	3.0	3.3	4.0	3.5	

Tablo - 9: Göztepe'nin Aylık Ortalama Rüzgar Hızı (m/sec)

Aylar	I	II	III	IV	V	VI	VII
Rüzgar hızı	3.5	3.4	3.3	2.9	2.7	2.8	3.2
Aylar	VIII	IX	X	XI	XII	Yıllık	
Rüzgar hızı	3.1	2.8	2.6	2.7	3.3	3.0	



Şekil 8: Ortalama aylık rüzgar hızları.

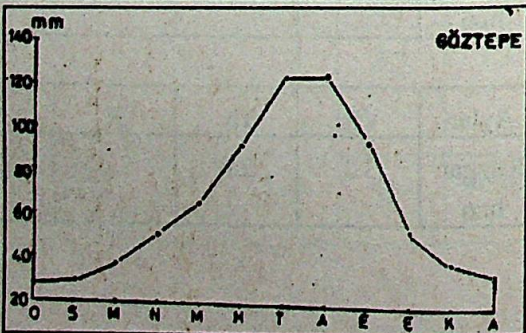
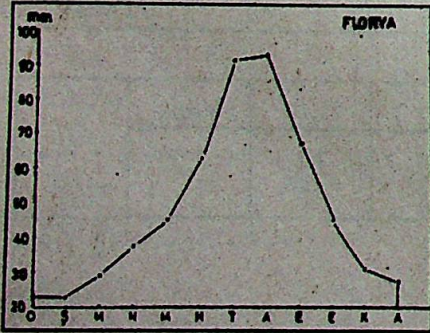


Şekil 9: Ortalama aylık rüzgar hızları

c) **Buharlaşma ve Nem Miktarı:** Ortalama aylık buharlaşma miktarlarına göre (Tablo - 10-11, Şekil - 10-11) Florya ve Göztepe'de Yaz mevsimi azami değerlerle gözükmetedir. Buharlaşmanın düşük ölçülerde seyrettiği mevsim ise Kış olmaktadır. Buharlaşmanın yıllık seyri ile sıcaklığın yıllık gidişi arasında bir paralellik mevcuttur. Maksimum buharlaşma miktarına Ağustos ayında ulaşılmaktadır. Minimum buharlaşma ise Ocak ayındadır. Yıllık buharlaşma miktarı Göztepe'de fazla olup, (Göztepe 775 mm, Florya 575 mm) karasal tesirlerden azda olsa etkilendiğini göstermektedir.

Tablo - 10: Florya'nın Ortalama Buharlaşma Miktarı

Aylar	I	II	III	IV	V	VI	VII
Ortalama Buhar. mm.	23.1	22.9	29.0	37.5	44.9	62.5	91.6
Aylar	VIII	IX	X	XI	XII	Yıllık	
Ortalama Buhar.	93.2	67.0	45.0	31.2	27.6	575.4	



Şekil 10: Ortalama buharlaşma miktarları

Şekil 11: Ortalama buharlaşma miktarları



Tablo - 11: Göztepe'nin Ortalama Buharlaşıma Miktarı

Aylar	I	II	III	IV	V	VI	VII
Rüzgar hızı	28.8	29.2	37.6	51.1	65.8	92.7	125.4
Aylar	VIII	IX	X	XI	XII	Yıllık	
Rüzgar hızı	125.8	96.2	56.3	40.0	35.2	775	

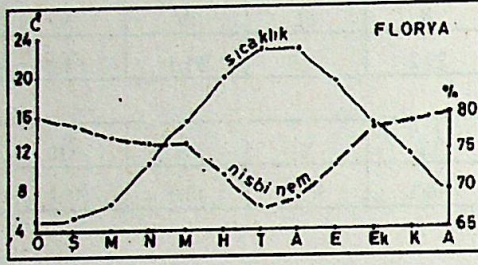
Florya ve Göztepe'nin aylık nisbi nem miktarları birbirlerine yakın değerler gösterdikleri gibi aylar arasında da önemli sayılabilecek farklılıklar yoktur (Tablo - 12-13, Şekil - 12-13) Sıcaklıkla nisbi nem arasındaki ters orantı burada açıkça gözlenmektedir. Görüldüğü üzere soğuk dönemde nisbi nem oranı yükselmekte, sıcak dönemde düşmektedir.

Tablo - 12: Florya'nın Ortalama Nisbi Nem Oranı (1937-1970)

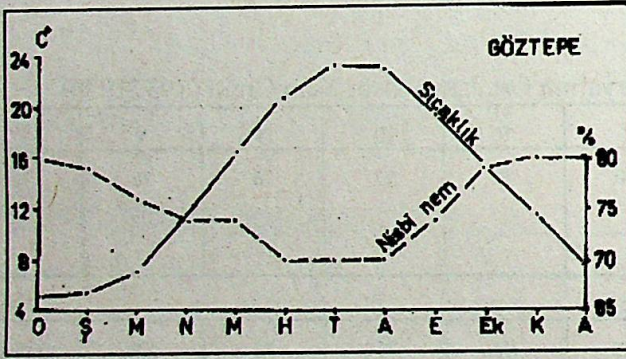
Aylar	I	II	III	IV	V	VI	VII
Ort. Nisbi Nem%	80	79	77	76	76	72	68
Aylar	VIII	IX	X	XI	XII	Yıllık	
Ort. Nisbi Nem%	69	73	78	79	78	76	

Tablo - 13: Göztepe'nin Ortalama Nisbi Nem Oranı (1937-1970)

Aylar	I	II	III	IV	V	VI	VII
Ort. Nisbi Nem%	80	79	76	74	74	70	70
Aylar	VIII	IX	X	XI	XII	Yıllık	
Ort. Nisbi Nem%	70	74	78	80	80	75	



Şekil 12: Ortalama sıcaklık ve nisbi nemin yıllık seyri.x



Şekil 13: Ortalama sıcaklık ve nisbi nemin yıllık seyri.

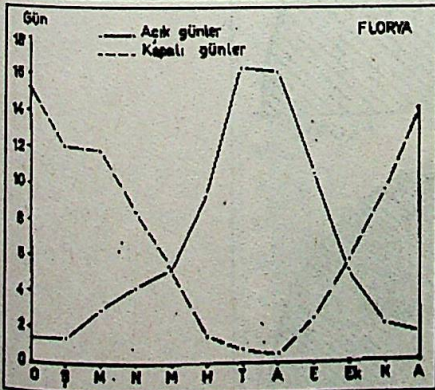
d) **Açık ve Kapalı Günler:** Tablo - 14-15 ve Şekil - 14-15'e göre; açık günler sayısı Florya ve Göztepe'de 76 civarındadır. Açık günler sayısı Yaz döneminde artmakta, Kış döneminde azalmaktadır. Bu bakımdan Temmuz ve Ağustos aylarının değerleri yakın gözükmeyle birlikte maksimum Temmuz'dadır. Kapalı günlerin yıllık seyri ise, tersi bir durum göstermektedir. Kış dönemi bütünüyle yüksek değerli gözükürken Yaz dönemi düşük değerler göstermektedir. Kapalı günler sayısı 99'la 87 arasında değişmektedir. (Florya'da 87 gün, Göztepe'de 99 gün) bilindiği üzere kapalı ve açık günler sayısının turizm süresi üzerinde önemli tesiri vardır. Ancak bu bakımdan Gülhane'nin problemi yoktur.

Tablo - 14: Florya'nın Ortalama Açık ve Kapalı Günler Sayısı

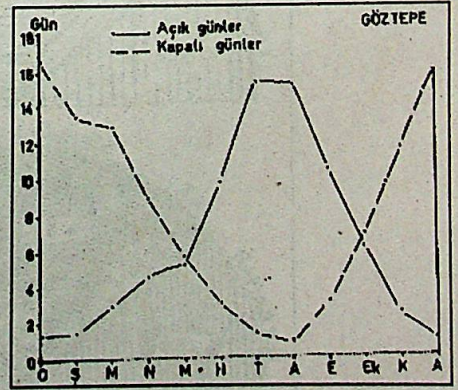
Aylar	I	II	III	IV	V	VI	VII
Açık Gün Sayısı	1.4	1.4	3.0	4.3	5.2	9.3	16.3
Kapalı Gün Sayısı	15.3	12.0	11.8	8.4	4.4	1.5	0.8
Aylar	VIII	IX	X	XI	XII	Yıllık	
Açık Gün Sayısı	16.0	10.5	5.1	2.1	1.7	76.3	
Kapalı Gün Sayısı	0.5	2.4	5.7	9.5	14.0	86.4	

Tablo - 15: Göztepe'nin Ortalama Açık ve Kapalı Günler Sayısı

Aylar	I	II	III	IV	V	VI	VII
Açık Gün Sayısı	1.4	1.6	3.0	4.6	5.1	9.7	15.3
Kapalı Gün Sayısı	15.3	13.4	11.8	9.4	5.1	1.3	0.7
Aylar	VIII	IX	X	XI	XII	Yıllık	
Açık Gün Sayısı	15.0	10.3	6.1	2.4	2.0	76.9	
Kapalı Gün Sayısı	0.8	3.1	6.7	11.4	15.8	99.2	



Şekil 14: Açık ve kapalı günler sayısı.

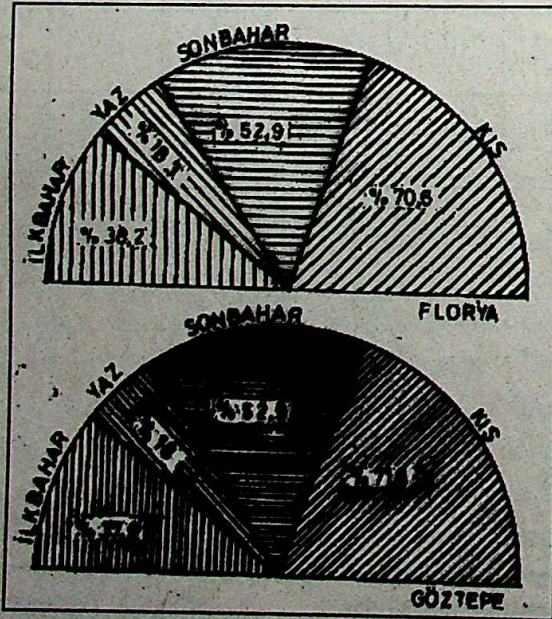


Şekil 15: Açık ve kapalı günler Sayısı

e) Yağış: Yağışın mevsimlere dağılışı bakımından Florya ve Göztepe’de Kış mevsimi başta gelmektedir (Florya 249.8 mm %39.2; Göztepe 273.8 mm % 39.9). İkinci sırada sonbahar mevsimi yer almakta (Florya % 29.4, Göztepe % 29.4), bunu ilkbahar takip etmektedir (Florya %21.2, Göztepe % 20.7). Yaz mevsimi ise en az yağış payına sahip gözükmetedir (Florya % 10.2, Göztepe % 10.0) Böylece Kış mevsiminin yıllık yağış tutarının 1/3’den fazlasını üzerinde topladığı anlaşılmaktadır. İkinci yağışlı mevsim durumunda olan sonbaharın oranı da 1/3’e yaklaşmaktadır. Yaz döneminde ise yağışlarda belirgin bir düşüş kaydedilmekle birlikte bu düşüş Akdeniz ve Güneydoğu Anadolu bölgelerindeki kadar bariz değildir.

Tablo - 16: Yağışın Mevsimlere Dağılışı

İstasyonlar	Yağış Miktarı	Kış	İlkbahar	Yaz	Sonbahar
Florya	mm	249.8	135.1	64.8	187.4
	%	39.2	21.2	10.2	29.4
Göztepe	mm	273.8	141.6	68.2	201.3
	%	39.9	20.7	10.0	29.4



Şekil 16: Yağışların mevsimlere dağılışı.

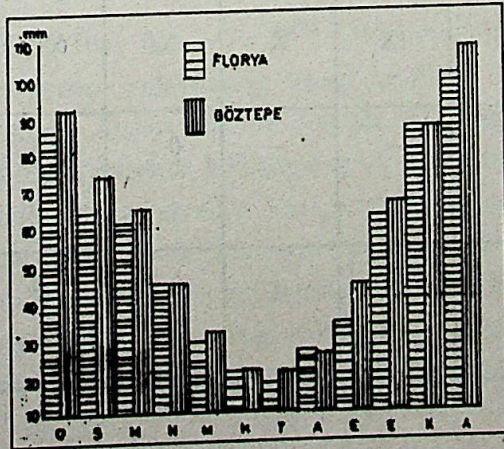
Her iki istasyonda da yağış maksimumu Aralık ayına isabet etmektedir (Tablo - 17-18) Yaz mevsiminde yağış miktarı genelde düşüş eğilimi içerisine girmekte olup, minimum Temmuz ayında görülmektedir. Belirgin Kış azamisi ve Yaz düşüşüyle yağış rejiminde Akdeniz hakimiyeti sözkonusudur. Ancak tipik Akdeniz yağış rejiminden de söz edilemez (Tablo - 17-18, Şekil - 17-18). Çünkü kış mevsimi Akdeniz yağış rejimindeki kadar fazla yağış almadığı gibi, yaz düşüşü de Akdeniz ölçülerine erişmez.

Tablo - 17: Florya'nın Aylık Yağış Miktarı (1936-1980)

Aylar	I	II	III	IV	V	VI	VII
Yağış (mm)	85.6	63.8	60.9	44.9	29.3	21.2	17.2
Aylar	VIII	IX	X	XI	XII	Yıllık	
Yağış (mm)	26.5	38.9	62.4	86.1	100.4	637.2	

Tablo - 18: Göztepe'nin Aylık Yağış Miktarı (1937-1970)

Aylar	I	II	III	IV	V	VI	VII
Yağış (mm)	91.6	74.0	64.7	44.8	32.1	21.5	21.0
Aylar	VIII	IX	X	XI	XII	Yıllık	
Yağış (mm)	25.7	49.2	66.2	85.9	108.2	685.0	



Şekil 17: Yağış rejimi.

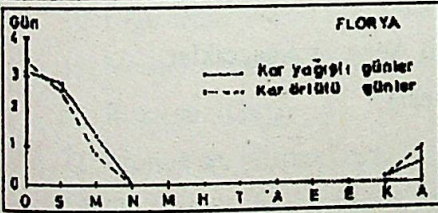
Karıyağışlı ve karla örtülü günler sayısı önemli miktarlara ulaşmaz. Her ikisi de sekiz gün civarındadır. Bu durum, denizellik sebebiyle, karın yerde kalmadığını, hemen eridiğini göstermektedir. Kasım-Mart arası kar yağışlarının olduğu ve aynı zamanda karın zaman zaman yerde görülebileceği dönemdir. Ocak ve Şubat ayları ise kar yağışlı ve karla örtülü günlerin en yüksek olduğu aylar olmalarına rağmen bu sayı dört günü geçmemektedir (Tablo - 19-20, Şekil - 18-19).

Tablo - 19: Florya'nın Ortalama Kar Yağışlı ve Karla Örtülü Günler Sayısı (1929-1970)

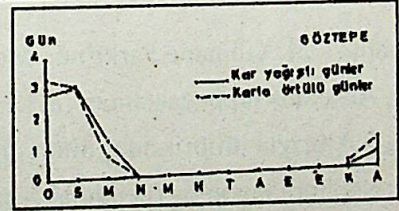
Aylar	I	II	III	IV	V	VI	VII
Ort. KarYağışlıGünler Sayısı	3.1	2.8	1.3	-	-	-	-
Ort. Karla Örtülü Günler Sayısı	3.4	2.6	0.8	-	-	-	-
Aylar	VIII	IX	X	XI	XII	Yıllık	
Ort. KarYağışlıGünler Sayısı	-	-	-	0.1	0.5	7.8	
Ort. Karla Örtülü Günler Sayısı	-	-	-	0.1	0.9	7.7	

Tablo - 20: Göztepe'nin Ortalama Kar Yağışlı ve Karla Örtülü Günler Sayısı (1929-1970)

Aylar	I	II	III	IV	V	VI	VII
Ort. Kar Yağışlı Günler Sayısı	2.8	3.0	1.2	-	-	-	-
Ort. Karla Örtülü Günler Sayısı	3.3	3.0	0.7	-	-	-	-
Aylar	VIII	IX	X	XI	XII	Yıllık	
Ort. Kar Yağışlı Günler Sayısı	-	-	-	0.1	0.5	7.6	
Ort. Karla Örtülü Günler Sayısı	-	-	-	0.2	1.0	8.3	



Şekil 18: Ortalama kar yağışlı ve karla örtülü günlerin sayısı.



Şekil 19: Ortalama kar yağışlı ve karla örtülü günlerin sayısı.

Bütün bu verilerden anlaşılacağı üzere, Gülhane Parkı ve çevresinde Yazları sıcak ve kurak kışları ılık ve yağışlı Akdeniz İklim tipi hüküm sürmektedir. Mayıs-Ekim arasında bulunan 6 aylık devre, turizm bakımından en elverişli şartlara sahip gözükmektedir. Yıl içerisinde bu dönem, aylık ortalama sıcaklık değerlerinin ve açık günler sayısının yüksekliği, kapalı günler sayısının ve yağış miktarının düşüklüğü ile belirmektedir. Böylece, Gülhane Parkı'nın iklim şartları itibariyle uzunca bir dönem rekreasyonel amaçlarla yararlanmaya, gezinti ve dinlenmeye çok uygun bir rekreasyon yeri olduğu anlaşılmaktadır.

## BİTKİ ÖRTÜSÜ

Bilindiği üzere parklar, çoğu kez bitki örtüsü insan eliyle oluşturulmuş yapay, bir görüntüye sahiptir. Ancak yine de bu bitkiler, çevre şartlarına intibak ettikleri müddetçe tutunur ve gelişirler. Böylece parkların bitki örtüsünün çehresi, zaman içerisinde çevre şartlarıyla belirlenmiş olur. Gülhane Parkı'nın tarihi özelliğinin olması sebebiyle bitkiler, geçmişten günümüze önemli ölçüde değişikliğe uğramışlardır. Gülhane Parkı ve çevresinde daha evvel zeytin ağaçlarının geniş bir yayılışının olduğu bilinmektedir. Daha sonra Fatih zamanında bu zeytinlik alana bazı egzotik bitkiler dikilmiştir. Parktan inen yol üzerinde ise, saray bağı bulunuyordu. Ayrıca bu alanda sebze bahçeleri de vardı.

Gülhane isminin eskiden burada saray için "gülbeşeker" yapılan bir binanın varlığı ile ilgisinin olduğu bilinmektedir. Dolayısıyla gülbeşeker için gerekli olan gül üretimi de bu alandan sağlanmış olmalıdır.

Bugün Gülhane Parkı, ağaç ve çalı türleri bakımından oldukça zengindir. uzun yıllardan beri parka dikilmiş, 90°'in üzerinde egzotik tür mevcuttur. Parkta bulunan ağaç ve ağaçcık türlerinden bazıları şunlardır:

Tablo - 21: Gülhane Parkı'nda Mevcut Ağaç ve Ağaçcıklar.

1. *Aesculus hippocastanum* (at kestanesi)
2. *Albizia julibrissin* (gülbrişim)
3. *Sophora japonica* (pendula) (sofora)
4. *Prunus laurocerasus* (Karayemiş)
5. *Lagerstroemia indica* (oya)
6. *Buddleia davidi* (kelebek çalısı)
7. *Laurus nobilis* (defne)
8. *Prunus persica* (şeftali)
9. *Prunus avium* (kiraz)
10. *Forsythia intermedia* (altın çanı)
11. *Aucuba japonica* (acuba)
12. *Evanymus japonica avara* (alaca taflan)
13. *Buxus sempervirens* (şimşir)
14. *Ilex aquifolium* (papaz külahı)



15. *Evonymus japonica* (yeşil taflan)
16. *Takus bacatta* (porsuk)
17. *Viburnum tinus* (kartopu)
18. *Cydonia japonica* (japon ayvası)
19. *Aralia japonica* (aralya)
20. *Pittosporum tobira* (pittosporum)
21. *Pittosporum tobira nana* (bodur pittosporum)
22. *Robinia pseudoacacia* (yalancı akasya)
23. *Platanus acer fotia* (çınar)
24. *Lonicera nitida* (Hanımeli)
25. *Lonicera caprifolium* (Hanımeli)
26. *Abelia floribunda* (Abelya)
27. *Catalpa bignonioides*
28. *Chamaerops excelsa*
29. *Ligustrum japonica* (Ligustrum)
30. *Ligustrum ovalifoilum* (Ligustrum)
31. *Nerium oleander* (Zakkum)
32. *Rosa sp.* (Gül)
33. *Prunus sp.* (Kırmızı yapraklı erik)
34. *Hydrangea macrophpha* (Ortanca)
35. *Parthenocissus guingifolia* (Duvar sarmaşığı)
36. *Fraxinus angustifolia* (Dişbudak)
37. *Cedrus libani* (Sedir)
38. *Picea abies* (Ladin)
39. *Gingko Bilaba* (Çin mabed ağacı)
40. *Ailanthus altissima* (Kokar ağaç)
41. *Ruscus hypogossum*
42. *Cercis siliguastrum* (Erguvan)
43. *Berberis thunbergii atropurpurez* (Berberis)
44. *Lavandula oficnalis* (Lavantini)

45. *Yucca flodimentosa* (Yuca)
46. *Morus alba pendula* (Dut)
47. *Hibiscus syriacus* (Hatmi)
48. *Magnolia jrandifolia* (Manolya)
49. *Celtis australis* (Çitlenbik)
50. *Spinea bumaldo* (İspir)
51. *Spinea arguta* (İspir)
52. *Kerria japonica*
53. *Pyracantha coccinea* (Ateş dikeni)
54. *Tilia argentea* (Ihlamur)
55. *Wisteria sinesis* (Mor salkım)
56. *Populus tremula* (Titrek kavak)
57. *Cotoneaster microphylla* (Dağ muşmulası)
58. *Sambucus ebulus* (Murver)
59. *Viburnum opulus* (Beyaz kartopu)
60. *Picea glaver conica* (Konik Ladin)
61. *Corylus avellana* (Fındık)
62. *Cassia didymobotrya* (Cassia)
63. *Sequoia sempervirens* (Sekoya)
64. *Cledithaia triacanthos* (Gledilciha)
65. *Abies alba* (Gökmar)
66. *Picea orientalis* (Doğu Ladini)
67. *Pihiladelpus Coronaiusus* (Fılbahri)
68. *Ligustrum vulgare* (Ligustrum)
69. *Cotoneaster saliciplis* (Dağ muşmulası)
70. *Acer platonoides* (Akçaağaç)
71. *Acer negundo* (Akçaağaç)
72. *Canna sp.*
73. *Buxus longfolia* (Uzun yapraklı şimşir)

Verilen bitki listesinden de anlaşılacağı üzere, Gülhane parkı çok farklı ekosistemlerin türlerini bir arada barındırmaktadır. Bu durum ise fazlasıyla salınımlı bir iklimin sonucu olsa gerekir. Bir taraftan mediteran, diğer taraftan öksinik türlerin bulunduğu bir ortam olmakla birlikte, Akdenizli türlerin hakimiyeti gözlenmektedir.

Ağaçlar arasında batı çınarı (*Platanus occidentalis*) en yoğun tür durumundadır. Ağaççıklar içinde ise, defne (*laurus nobilis*) yoğunluktadır. Ginkgo biloba (Çin mabet ağacı), sofora Japonica (Japon sofrası) ve Albizzia Julibrissin (gülbrişim) gibi ağaçlar parkın özel ve ender rastlanan türleridir.

Yeni dikilmiş ağaç ve çalılar yaz döneminde en az haftada iki kez sulanmaktadır. Ancak, ağaçlar 3-4 yıl içerisinde 8-10 metre boylanarak taban suyuna ulaştıktan sonra sulamaya ihtiyaç duymazlar. Yine park içerisinde iyi sulanan ağaççıklar da iyi boy yapabilmekte ve ağaç görünümü alabilmektedirler. /

Park içerisinde bir de gülbahçesi bulunmaktadır. Gülbahçesine kasım ayında soğanlı bitkiler dikilmektedir. Arta kalan boşluğa ise menekşe, acem lalesi, sümbül gibi kışlık çiçekler dikilmektedir. Nisan sonu mayıs başlarında kadife, camgüzeli, bahçe begonyası, hüsnüyusuf, petunya, ateş çiçeği gibi yaz çiçeklerinin dikimi yapılmaktadır. Bunlar Ağustos sonunda çıkartılarak bir müddet sonra yerlerine kışlık çiçekler dikilmektedir. Kışlık çiçekler Nisan sonu Mayıs başlarında çiçek açarlar. Ömürleri 15-30 gün arasındadır. Gülbahçesinde 3 adet de ters aşılı dut bulunmaktadır.

Gülbahçesinde tabii ki güller ağırlıktadır (bastongül, ponpongül, bahçe gülü gibi). Yılın her ayında kaplı fidan dikimi yapılmaktadır. Nisan Ekim arasında gülbahçesinde gūnaşırı sulama yapılmaktadır. Gülbahçesinde yeni dikilen ağaç ve ağaççıklarda yaz döneminde sulamaya ihtiyaç duyulması Akdeniz tesirlerin bir sonucu sayılsa gerekir.

Böylece Gülhane Parkı'nda gerek gülbahçesiyle gerek çok değişik ağaç ve ağaççıklarıyla çok özel ve zengin bir floristik ortam oluşturulmuştur (Foto-5)

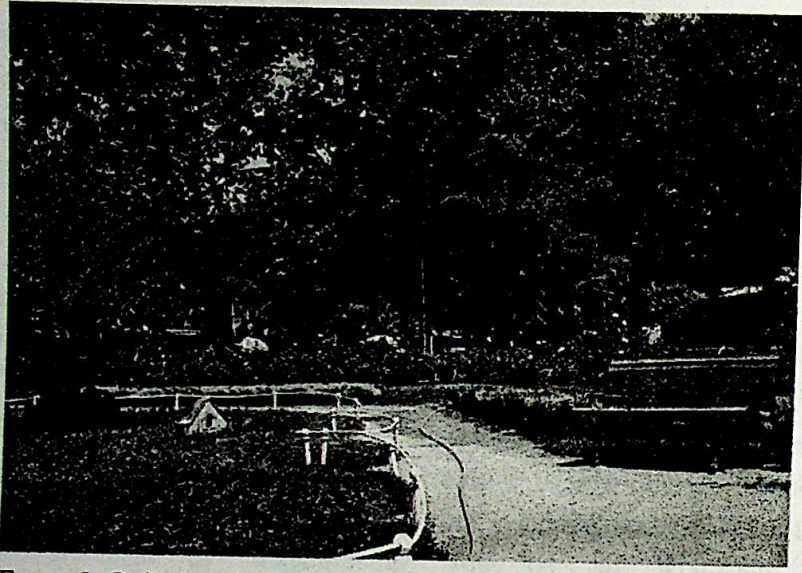


Foto - 5: Gülbahçesinde çeşitli ve egzotik türlerden bir görünüm.

### HAYVANAT BAHÇESİ

Gülhane Parkı, tarihi özellikleri ve zengin floristik yapısı kadar, hayvanat bahçesi ile de ziyaretçilerin ilgilerini çeker. Bu yönüyle hayvanat bahçesinin, çok değişik hayvan türleriyle parka ayrı bir özellik kattığı söylenebilir. 1994 yılı itibariyle hayvanat bahçesinde bulunan türler şunlardır:

Tablo - 22: Hayvanat Bahçesinde Mevcut Hayvan Sayısı (1994)

Hayvan Cinsi	Adet
Deve	2
Leopar	-
Yaban keçisi	-
Katır	5
İnek	-
Geyik	-
Kamerun koyunu	4
Kıvırcık koyun	11
Sansar	-

Cüce keçi	-
Porsuk	4
Rhesus Maymun	-
Örümcek Maymunu	10
Kızıl Maymun	8
Ayı	7
Tilki	4
Yabani Kurt	2
Sırtlan	3
Yaban domuzu	1
Tavşan	2
Sincap	4
Kobay	6
Beyaz fare	3
Ankara Keçisi	-
Ceylan	2
Yaban koyunu	12
Vaşak	40
At	-
Hangabey Maymunu	10
Arslan	20
Kedi	8
<b>Toplam</b>	<b>149</b>

<b>Kanatlı Hayvan Cinsi</b>	<b>Adet</b>
Akbaba	6
Kartal	6
Puhu kuşu	3
Atmaca	6
Leylek	2

Kuğu	6
Papağan	7
Muhabbet kuşu	70
Kanarya	8
Keklik	-
Sülün	14
Tavus Kuşu	5
Tavuklar	50
Angit	2
Yaban kazı	2
Evcil kaz	3
Pekin ördeği	10
İngiliz ördeği	4
Güvercin	8
Pelikan	80
Hindi	5
Turna	4
Balıkçıl kuşu	-
Afrika bülbülü	-
<b>Toplam</b>	<b>309</b>

<b>Sürüngen Cinsi</b>	<b>Adet</b>
Kaplumbağa (su)	4
Kaplumbağa (kara)	3
Yılan	2
<b>Toplam</b>	<b>9</b>

Akvaryum Balıkları

35 çeşit (2500-300 adet)

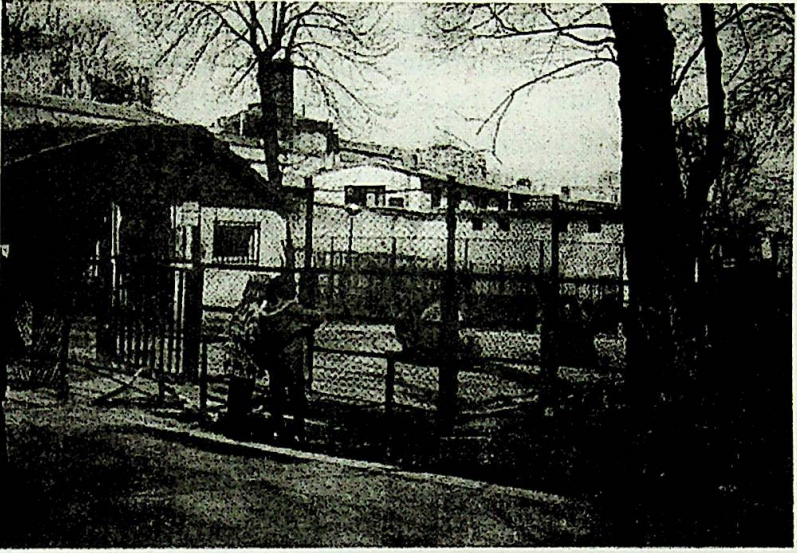


Foto - 6: Hayvanat Bahçesinden Bir Görünüm

Tablodan da anlaşılacağı üzere bugün hayvanat bahçesinde 309 adet kanatlı hayvan türü, 9 adet sürüngen, 3000 adet balık ve 149 tane diğer hayvan türleri olmak üzere toplam 3467 adet hayvan bulunmaktadır. Daha önce hayvanat bahçesinde bulunan aslan, evcil domuz, Kangal köpeği, kurt köpeği, kaniş köpeği, danova köpeği ve kediler bugün kaldırılmışlardır. Yakın bir tarihte ise, park içerisindeki hayvanat bahçesi tamamen kaldırılacaktır. Akvaryum kısmında ise 35 çeşit ve 2500-3000 dolayında balık bulunmaktadır.

## TURİZM VE ETKİNLİKLER

Herşeyden evvel Gülhane Parkı'nın tarihi bir yarımada üzerinde bulunuşu, daima yerli ve yabancı turistlerin ilgilerini çekmekte önemli rol oynamaktadır. Tarih içerisinde, insanların dinlenme ve eğlence alanı olan Gülhane Parkı, zamanla fonksiyonel değişimler geçirmiştir. Fatih Sultan Mehmet zamanında köşk ve pavyonları ile adeta zevk ve sefa bahçesi halini almıştır. Daha sonraki yıllarda etrafındaki köşk ve sarayların sayısı artarak devam etmiştir. Asırlarca sarayın dış bahçesi olan Gülhane Parkı 1912-1914 döneminde Şehremini (Belediye Başkanı) Topuzlu Cemil Paşa tarafından parka dönüştürülerek halka açılmıştır. O tarihten itibaren İstanbulluların gezip dinlendiği önemli bir yer olmuştur. Etkinlikler ise; ilk olarak 1950'li yıllarda

“bahar ve çiçek şenlikleri” olarak başlamıştır. Ancak, bir süre sonra etkinlikler devam ettirilmemiştir. 1987’den itibaren de İstanbul Büyükşehir Belediyesi çeşitli etkinliklerin yer aldığı “Gülhane Şenliği”ni düzenlemeye başlamıştır. Bu tarihten 1993 yılına kadar şenlikler Eski Günaydın, Günpa, İlpa gibi şirketler tarafından kiralanarak yapılmıştır. 1994’ten bu yana ise, Büyükşehir Belediyesi bir firma olarak işi devralmıştır. Etkinlikler önceleri birkaç aylık bir süreyi kapsarken, 1988’den sonra Mayıs-Eylül dönemi içerisinde daha uzun bir sürede yapılmaya başlanmıştır. 1995’te ise, 28 Mayıs 15 Eylül tarihleri arasında sürdürülmüştür. Park Yaz sezonu boyunca sabah 8.00, akşam 23.00 arası ziyaretçilerin girişine açık tutulmaktadır. Sezon boyunca girişler ücretlidir.

Gerek İstanbul halkının gerekse turistlerin eğlenme ve dinlenme ihtiyacını karşılayan Gülhane Parkı’nda yaz boyunca çok çeşitli etkinlikler yapılmaktadır. Bunlar arasında konserler önemli bir yer tutmaktadır. Türkiye’nin en büyük konserleri bu parkta verilmektedir. Ayrıca, kukla-karagöz temsilcileri veren tiyatrolar da vardır. 1995 şenlikleri, çocuk şenlikleriyle açılmış, gençlik şenliği, fetih şenliği, bayram şenliği, Gülhane kitap günleri, Gülhane sinema günleri, Gülhane amatör tiyatrolar şenliği ve Gülhane sohbetleri şeklinde devam etmiştir. Böylece, Gülhane şenliklerinin kültürel bir yönünün de olduğu anlaşılmaktadır.

Ayrıca park içerisinde ziyaretçilerin gezip görebilecekleri dinlenecekleri başka alanlar da vardır. Çocuk bahçesi, lunapark, içinde botanik bahçesi ve akvaryum olan sarnıç, kahvehaneler, aşıklar kahvesi, özbek çadırı tanzimat müzesi bunlar arasında sayılabilir.

Yaz sezonu boyunca parkı ziyaret edenlerin her türlü ihtiyaçlarını karşılamaya yönelik dükkanlar bulunmaktadır. Bunlar, parkın ortasından geçen ağaçlı yolun sağında ve solunda yerleşmişlerdir. Park içerisinde bulunan stand sayısı 1995 verilerine göre 64’ü gıda, 102’si gıda dışı olmak üzere 166 tanedir. Bunlardan gıda standında dondurma, büfe, kafeterya, kuruyemiş, turşucu, gözlemeci, börekçi, mısırcı, pamuk şekerci vs. bulunmaktadır. Gıda dışı stand ise çok çeşitlilik göstermektedir. Hediyelik eşya, konfeksiyon, ayakkabıcı, bujiteri, kaset, kitap, oyuncakçı vs. gibi. Ayrıca bir de tanıtım standı bulunmaktadır. Bu standda 1995 yılında Ülker, Bingo, Biga, Lezzo gibi firmalar yer almıştır. Sezon dışında ise 2’si çay bahçesi, 2’si tuvalet ve 1’büfe olmak üzere hizmet veren beş işletme vardır.

Yaz döneminde çok hareketli bir görüntü kazanan Gülhane Parkı, gün boyunca adeta dolup taşmaktadır. Özellikle cumartesi ve pazar günleri etkinlik



programlarının daha ağırlıklı olması nedeniyle ziyaretçi yoğunluğu artmaktadır. Ancak, resmi kayıtlara göre etkinliklerin başladığı 1987 yılından bu yana ziyaretçi sayısında belirgin bir azalma vardır. Örneğin 1988 yılında 4.5 milyon civarında olan ziyaretçi sayısı, 1993'te yaklaşık 2.5 milyon, 1994'de 2 milyon civarında gerçekleşmişti. 1995 yılı için ise 2.5 milyona yakın ziyaretçi bekleniyordu. Gerçekten de bu sayılar, dinlenme ve eğlence yeri olan Gülhane Parkını tercih eden insan sayısında dikkat çekici bir azalma olduğunu göstermektedir. Bu hususta birçok faktör etkili olmakla beraber, en belirgin sebepler şunlar olsa gerekir:

1. Tramvay sisteminden sonra Eminönü'nün ulaşım ağında merkezi özelliğini yitirmiş olması,

2. Avrupa yakasında sahillerin ulaşım ve halka açılmasıyla birlikte (Sirkeci-Bakırköy arası) halkın dinlenme yeri olarak buraları tercih etmesi ve Gülhane'nin fonksiyonunun zayıflaması.

3. Diğer faktörler kadar etkili olmasa da güvenlik durumunun da bu sayının azalmasında etkili olduğu düşünülebilir. Yaklaşık 2000 civarında insana iş imkanı sağlayan Gülhane Parkı'nın sezonluk olarak 300 milyar TL. civarında mühim bir ekonomik potansiyeli vardır. Yıllık gelirler 1993'te 14 milyar TL. 1994'te 12 milyar olarak gerçekleşmiştir. 1995 yılı için ise gelir miktarının 20-25 milyar TL. civarında olması beklenmektedir.

Ayrıca parka gelenlerin sağlık, güvenlik, dini ve sosyal ihtiyaçlarını karşılamaya yönelik PTT, Polis kulübesi, mescit gibi yerlerle hızır acil servisleri bulunmaktadır.

## SONUÇ

Tarihi bir kent içi parkı olan Gülhane, zaman içerisinde bir takım fonksiyon değişikliklerine uğrayarak günümüze kadar gelmiştir. 1855 tarihine kadar Türk stilini koruyan Gülhane Parkı'na daha sonraki yıllarda Avrupalı mimarlarca klasik bir görünüm kazandırılmıştır.

Topkapı Sarayı, Gülhane kasrı, gotlar sütunu, arkadios hamamları, anıt taşlar, manastır ve kiliseler gibi çok sayıda tarihi kalıntılar park içerisinde ve çevresinde bulunmaktadır. Bu kalıntılar IV. yüzyıl ile XV. yüzyıl arasında yaşanmaktadır. Cemil Paşa tarafından saray bahçesi içerisinde girilen hafriyat esnasında pek çok eski tarihi eser tahrip olmuştur.

Gülhane Parkı iklim özellikleri itibariyle Kışı ılık Yazı sıcak ve kurak bir özellik göstermektedir ki, bu da Akdeniz iklim tipidir. Yıllık ortalama sıcaklık 14 derece civarında olup, en soğuk ayı Ocak, en sıcak ayı Temmuz ve Ağustos oluşturmaktadır. En soğuk ay ortalaması 5 °C, en sıcak ay ortalaması 23 °C civarındadır. Yıllık amplitüd ise 18 °C civarında bulunmaktadır. Termik rejim diyagramı denizselliği aksettirmektedir. Donlu günler sayısı 20 günün üzerinde olup, daha çok Kış mevsiminde ve daha az olarak ta İlkbahar başlangıcı ve Sonbahar sonlarında görülmektedir.

Gülhane'de birinci derecede NE yönlü, ikinci derecede ise SW yönlü rüzgarların egemenliği söz konusudur. Yıllık yağış miktarının 600 mm'yi aştığı park alanı, genel anlamda Akdeniz yağış rejiminin özelliklerini taşımaktadır. Ancak Kış mevsimi tipik Akdeniz yağış rejimindeki kadar çarpıcı bir üstünlük göstermediği gibi, Yaz kuraklıkları da Akdeniz ölçülerine yaklaşmaz, kar yağışlı ve karla örtülü günler sayısı 10 günün altında kalmaktadır. Gülhane Parkı'nın bitki örtüsü, zaman içerisinde önemli değişiklikler geçirmiştir. Daha önce zeytin ağaçlarıyla kaplı olan parka Fatih zamanında bir çok egzotik tür dikilmiştir. Ayrıca gülbeşeker yapımı için gerekli gül üretimi de Gülhane'den sağlanıyordu. Bugün burası doksanın üzerinde ağaç ve çalı türleriyle çok farklı ekosistemlerin bitkilerini bir arada barındırmaktadır. Bu zengin floristik ortam içerisinde değişik ve özel türleriyle gül bahçesinin ayrı bir yeri bulunmaktadır.

Parkın önemli bir bölümünü de hayvanat bahçesi oluşturmaktadır. Hayvanat bahçesinde bugün toplam 3467 adet hayvan bulunmaktadır. Çok farklı türlerin birarada bulunduğu hayvanlardan bir kısmı ise hayvanat bahçesinden kaldırılmıştır.

Fatih Sultan Mehmet zamanında zevk ve sefa bahçesi durumunda olan Gülhane Parkı, günümüze önemli fonksiyonel değişimlerle gelmiştir. İlk olarak 1914'lü yıllarda Topuzlu Cemil Paşa tarafından parka dönüştürülerek halka açılmıştır. 1950'li yıllarda ise bahar ve çiçek şenlikleri olarak başlayan etkinlikler, kısa bir süre sonra 1987'ye kadar kesintiye uğramıştır. Bu gün de etkinlikler, Gülhane şenliği olarak düzenlenmektedir. İstanbul halkının ve turistlerin eğlenme, dinlenme gibi ihtiyaçlarını karşılayan Gülhane Parkı'nda yaz boyunca bir çok kültürel etkinlikler yapılmaktadır. Yaz döneminde çok hareketli olan parkta özellikle cumartesi pazar günlerinde ziyaretçi sayısında önemli artışlar kaydedilmektedir. Etkinliklerin başladığı 1987 yılından bu güne ziyaretçi sayısında belirgin bir düşüş gözlenmektedir. Yaklaşık 2000 civarında insana iş imkanı sağlayan Gülhane Parkı'nın, bugün ticari fonksiyonunun çok

daha ağırlıklı olduđu söylenebilir. Ancak, parkların insanların dinlenip eğlenebilecekleri rahat bir mekan fonksiyonu taşıdıkları düşünülürse, Gülhane'de bunun ikinci plana atıldığı anlaşılmaktadır. Tarihi kalıntıları, floristik ve faunistik bileşimiyle bir bütünlük arzeden parkın doğal görüntüsünü çok sayıdaki dükkanlar bozdukları gibi, parkın dinlendirici tarafını da ortadan kaldırmaktadırlar. Özellikle Yaz döneminde adeta bir iş merkezi görünümünü kazanan parkın, amacına uygun bir biçimde, gürültü ve kargaşadan arındırılması gerekmektedir. Gürültü insanlar kadar hayvanat bahçesinde bulunan hayvanları da etkilemektedir.

Parkın temiz, sakın ve estetik bir görünüm kazanması için geniş çaplı ve çok yönlü bir düzenlemeye acilen ihtiyaç vardır. Ancak, yapılacak düzenlemede tarihi, coğrafi ve kültürel bütünlüğün korunmasına özen gösterilmelidir.

## KAYNAKLAR

- AKOZAN, F; Köşkler ve Kasırlar, 11, 399-402. Topkapı Sarayı, Levha 14, İSTANBUL
- DOĞANAY, H; (1985): Türkiye Turizm Coğrafyası, Atatürk Üniversitesi Fen Edebiyat Fakültesi Ders Notu:92 ERZURUM
- EYICE, S. Petit, Guide sayı:9 ve; "Gotlar Sütunu" Mad. sayfa 450, İSTANBUL
- FIRATLI, N. (1964); Müzedışı Arkeolojik Faaliyetler ve Buluntulara Dair Haberler, İSTANBUL
- KÖMÜRCÜYAN, 17. asırda İstanbul, sayı: 5
- PASİNLİ, A., SOYHAN, C., (1981); Sarayburnunda açığa çıkarılan bir Bizans kalıntısı, "Arkeoloji ve Sanat" sayı: 5-17, Res: 1,2
- Tarihi Adal. sy.:55-51
- UNGER, E.(1916); Grabungen an der seraispitze von Konstantinopel, AA XXX1 sy:1-48
- ŞEREF, A. "T.S. Hümayunu" TOEM 1; sy:290
- Tayyazade Ahmet Ata, Ata Tarihi, (1291), sy:55, İSTANBUL
- İslam Ansiklopedisi (1988), Cilt 4, sy:834, Milli Eğitim Basımevi, İSTANBUL
- Meydan Larousse, Cilt 5, sy:419, Meydan Yayınevi, İSTANBUL
- D.M.İ.G.M. (1974); Ortalama, Ekstrem Sıcaklık ve Yağış Bülteni, Türk Tarih Kurumu Matbaası, ANKARA
- Dünden Bugüne İstanbul Ansiklopedisi, 1993 Türkiye Ekonomik ve Toplumsal Tarih Vakfı, İSTANBUL
- Topkapı Sarayı, (1990-1991); Kamu Yararına Çalışan Topkapı Sarayı Müzesini Sevenler Derneği Yayını, İSTANBUL