

MARMARAY PROJESİ KAZILARI (YENİKAPI, ÜSKÜDAR, SİRKECİ) OSMANLI DÖNEMİ SIRSIZ SERAMİKLERİ



OTTOMAN PERIOD UNGLAZED CERAMICS IN MARMARAY PROJECT EXCAVATIONS (YENİKAPI, ÜSKÜDAR, SİRKECİ)

Turgay POLAT*

Öz

Marmaray projesi kapsamında İstanbul'un Üsküdar, Sirkeci ve Yenikapı bölgelerinde yapılan kazılar, kent arkeolojisi açısından oldukça önemli bulgulara ulaşmamızı sağlamıştır. Kazılar sırasında ele geçirilen buluntular sayesinde İstanbul'un 8500 yıllık tarihi içerisinde yaşadığı jeolojik değişimlerin yanında sosyal, kültürel ve sanatsal gelişimi de aydınlatılmıştır. Bunun yanı sıra özellikle Yenikapı'da ortaya çıkarılan Bizans dönemine ait 37 adet gemi ve tekne batığı ile kentin bu dönemdeki yeme içme alışkanlıklarının yanında ticari hayatı hakkında da birçok yeni bilgiye ulaşılmıştır. Kazılar sırasında ele geçirilen Osmanlı Dönemi'ne ait seramikler şehrin fethinden, Cumhuriyet Dönemi'ne kadar uzanan süreçte sahip olduğu sosyal hayatın ortaya koyulmasına yardımcı olmuştur. İstanbul ve Anadolu'nun farklı bölgelerinde yapılan kazılar sayesinde Osmanlı Dönemi sırsız seramikleri hakkında bilgilerimiz her geçen gün artmaktadır. Marmaray projesi kapsamında yapılan kazılar ile bu bilgiler daha da artırılmıştır. İstanbul'da daha önce gerçekleştirilen kazılar sırasında elde edilen Osmanlı Dönemi sırsız seramikleri ile çalışmamızda değerlendirdiğimiz seramiklerin form, hamur ve bezeme anlayışı açısından örtüşmesi şehrin günlük kullanım eşyalarında belki de o günün modasına uygun olarak benzer seramiklerin kullanıldığını düşündürmektedir. Çalışmamız kapsamında incelediğimiz seramikler formlarına göre başlıklara ayrılmış, bu başlıklar altında malzeme ve süsleme özellikleri hakkında da bilgiler verilerek İstanbul ve dışında yapılan diğer kazılar sırasında ele geçirilen seramikler ile karşılaştırılarak tarihlendirme yapılmaya çalışılmıştır. Bunu yanı sıra özellikle 18-20. yüzyıllar arasında kentin günlük kullanım eşyası ihtiyacını karşılayan üretim noktalarından birinin de Üsküdar civarı olması gerektiği konusunda bilgiler sunulmuştur.

Anahtar Kelimeler: Sırsız seramik, Osmanlı, Kumbara, Sürahi, Marmaray Projesi,

* Arş. Gör. Dr., Adıyaman Üniversitesi, Fen-Edebiyat Fakültesi, Sanat Tarihi Bölümü.

ORCID ID: 0000-0003-0883-9153 ♦ E-mail: polatturgay87@gmail.com

Bu makale, Ege Üniv. Sosyal Bilimler Enstitüsü Sanat Tarihi Anabilim Dalı'nda, 2018 yılında Doç. Dr. Sevinç Gök danışmanlığında tamamlanan "Marmaray Projesi Kazılarında Ortaya Çıkarılan Osmanlı Seramikleri (Üsküdar, Sirkeci, Yenikapı, Marmaray İstasyonları ve Haliç Metro Ayakları)" başlıklı doktora tezinden türetilmiştir.

Abstract

The excavations in the areas of Üsküdar, Sirkeci and Yenikapı of Istanbul within the scope of the Marmaray project enabled us to reach very important findings in terms of urban archeology. The finds discovered during the excavations reveal the social, cultural and artistic development of Istanbul as well as the geological changes that it has experienced in its 8500-year history. In addition, 37 shipwrecks of the Byzantine period, especially in Yenikapı, have also provided many new information about the commercial life as well as eating habits of the city during this period. The ceramics belonging to the Ottoman period seized during the excavations helped to reveal the social life of the city from the conquest to the period of the Republic era. Thanks to the excavations carried out in different regions of Istanbul and Anatolia, our knowledge about the unglazed pottery of the Ottoman Period is increasing day by day. With the excavations made within the scope of the Marmaray project, this information has been further increased. The overlap of the ceramics we evaluated in our study with the Ottoman Period unglazed ceramics obtained during the excavations carried out in Istanbul beforehand in terms of form, dough and embellishment suggests that similar ceramics are used in the daily use of the city, perhaps in accordance with the fashion of that day. The ceramics which we examined in our study were separated according to their forms and under these headings, information about the material and decoration features were given and the dates were tried to be compared with the ceramics seized during the other excavations made in and outside Istanbul. Besides, especially between 18th-20th. centuries, information about the fact that one of the production points meeting the needs of the daily use goods of the city should be Üsküdar neighborhood.

Keywords: *Unglazed ceramics, Ottoman, Jug, Moneybox, Marmaray Project,*

İstanbul'un Anadolu ve Avrupa yakasını, boğazın altından birbirine bağlayan Marmaray projesi kapsamında İstanbul'da Üsküdar, Sirkeci ve Yenikapı bölgelerinde arkeolojik kazılar yapılmıştır. Bunlar içinde **Üsküdar** istasyonu arkeolojik kurtarma kazılarına, 2004 yılının Nisan-Mayıs aylarında ön incelemeler yapılarak başlanmıştır¹. Üsküdar kazı alanı üzerindeki açmalar üç farklı hat ismiyle oluşturulmuştur². Bunlardan *Ana İstasyon Alanı Açmaları – Orta Alanında* yapılan kazılarda genelde yakın dönem yerleşim kalıntılarına ulaşılmıştır³. Yaklaşık 0,35-0,45 m.⁴dolgu toprakta Bizans ve Osmanlı dönemine ait seramikler ve Avrupa'dan ithal porselenler ele geçirilmiştir⁵. *Kara Deplase Hattı (KDH) ve Sahil Deplase Hattı (SDH)* olarak isimlendirilen⁶ kazı alanında

1 Karagöz, 2007a, 2; Karagöz, 2008, 1.

2 Karagöz, 2007b, 32.

3 Karagöz, 2014, 177.

4 Karagöz, 2007a, 3; Karagöz, 2007c, 137.

5 Ş. Karagöz, 2014, 177.

6 Karagöz, 2007a, 6.

20. yüzyıla ait oldukları düşünülen sivil mimari örnekleri ortaya çıkarılmıştır. *Deplase Hattındaki* kazı açmalarında, üst kotlarda Osmanlı Dönemine ait mimari yapıların temel kalıntıları ortaya çıkarılmıştır⁸. Üsküdar İstasyonu kazılarında ortaya çıkarılan Antik Khrysopolis kenti ve Üsküdar Meydanı'nın olduğu yerde varlığı anlaşılan antik liman⁹ ile bölgenin tarihi hakkında M.Ö. 7. yüzyıla kadar inen bulgulara ulaşılmıştır. Bizans ve Osmanlı dönemlerine ait mimari buluntuların yanında ortaya çıkarılan çok sayıda seramik ile bölgenin bu dönemlerdeki durumu ve günlük yaşamı hakkında yeni bilgiler elde edilmiştir.

Kazı alanlarından bir diğeri *Sirkeci*'dir. Bu alanlardaki kazılar 2005 yılında başlamıştır¹⁰. Sirkeci kazıları, Kuzey Giriş, Güney Giriş, Batı Şaft, Doğu Şaft olarak isimlendirilen 4 farklı alanda yapılmıştır¹¹. *Kuzey Girişte (Sirkeci Gar içi)* yapılan kazılarda Bizans dönemine ait mimari tabakalarda¹² ve dolgunun içinde rastlanan Bizans Dönemine ait çanak çömleklerin analizi, bulunan üçayaklar, astarlı ve ilk pişimleri yapıp sırlanmamış seramikler, atölye artıkları ve cürufklar bu alanda 13-14. yüzyıla ait seramik atölyesinin olduğunu düşündürmüştür¹³. *Güney Giriş (Cağaloğlu)* civarı kazılarında 20. yüzyıla ait olduğu sanılan bir duvar ortaya çıkarılmıştır¹⁴. *Doğu Şaft (Sirkeci Garı'nın Güneyinde Yer Alan Havalandırma Bacası)* alanın da yapılan kazılardan elde edilen buluntuların çoğunluğu çeşitli dönemlere ait günlük kullanım kaplarıdır¹⁵. Doğu Şaftta yapılan kazılarda, kentin en eski limanlarından biri olan "Prospforion" veya "Bosporion" isimleri ile bilinen limana ait olduğu düşünülen tesisat bulunmuştur¹⁶. *Batı Şaftta (Hocapaşa'da Yer Alan Havalandırma Bacası)* sürdürülen kazılarda, 19. ve 20. yüzyıl yapılarının temelleri kaldırıldıktan sonra ortaya çıkarılan dolgu tabakasında, 16. yüzyıl mavi-beyaz İznik seramikleri ile 17.- 19. yüzyıllar arasına tarihlenen çeşitli teknik ve formlarda seramikler bulunmuştur¹⁷. Marmaray Projesi kapsamında Sirkeci İstasyonu kazıları, Bizans Dönemi'ne ait seramik üretiminin yapımına dair yeni buluntular açısından oldukça önemlidir¹⁸.

7 Karagöz, 2014, 178.

8 Karagöz, 2014, 178.

9 Karagöz, 2010, 71.

10 Waksman-Erhan-Eskalen, 2009,457.

11 Girgin, 2007, 98.

12 Girgin, 2007, 99.

13 Kızıltan, 2014a, 70; Söz konusu seramikler ve üretimi hakkında ayrıntılı bilgi için bk. Waksman-Erhan-Eskalen, 2009,457-467; Waksman, 2009, 147-152.

14 Kızıltan, 2014a, 71; Girgin, 2007, 100.

15 Kızıltan, 2014a, 72.

16 Magdalino, 2013, 13.

17 Kızıltan, 2014a, s. 72; Girgin, 2007, 102.

18 Girgin, 2007, 104.

Yenikapı'da yapılan kazılar, ortaya çıkardığı sonuçlar açısından oldukça önem arz etmektedir. Proje kapsamında yaklaşık 58.000 metrekaresel alanda sürdürülen kazılarda İstanbul'un M.Ö. 6500 yılından itibaren iskânı ve kültürel alt yapısı hakkında yeni bilgiler ortaya çıkarılmıştır¹⁹. İstanbul Arkeoloji Müzeleri tarafından yürütülen kazıların en önemli buluntuları kuşkusuz Theodosios Limanı ve gün yüzüne çıkarılan 37 adet Bizans Dönemine ait gemi ve tekne batıklarıdır²⁰.Yenikapı Marmaray kazıları 4 farklı bölgede yapılmıştır. Kazı alanlarında Cumhuriyet ve Osmanlı Dönemlerine ait tabakaların altında Theodosios Limanı'nın büyük bir bölümü, 4. ve 5. yüzyıllara ait ticaret gemileri ile 20. yüzyıla ait olduğu düşünülen bir sarnıç gün yüzüne çıkarılmıştır²¹. Yenikapı'da 100 ada adı verilen alanların kazılarında limanın kazıklı alanları, iskeleler ve tekne batıkları ile 100 Ada kazı alanının güneybatısında 13. yüzyıla tarihlenen kilise bulunmuştur. Konumuz kapsamındaki Osmanlı Dönemi Yenikapı buluntusu olan seramikler birinci bölge olarak adlandırılan alanda ortaya çıkarılmıştır. 20. yüzyıla ait sarnıcın altındaki alanlarda 18. yüzyıla ait iki bostan kuyusu ve birçok su kuyusu tespit edilmiştir. Bu bölge de ortaya çıkarılan buluntular göz önüne alınarak bölgede Osmanlı döneminde iskân olmadığı ve Bostan olarak kullanıldığı düşünülmektedir²². Yenikapı'da ortaya çıkarılan seramiklerin bir kısmı daha önce yapılan çalışmalar ile tanıtılmıştır. Konumuz dahilinde değerlendirdiğimiz seramiklerden farklı olan bu örnekler Ayşe Kenar tarafından bir yüksek lisans tezi ve makale olarak yayınlanmıştır²³.

Çalışmamızda, Marmaray projesi kapsamında Üsküdar, Sirkeci ve Yenikapı kazı alanlarında ortaya çıkarılıp İstanbul Arkeoloji Müzeleri'ne taşınan ve envanterlik eser olarak Çinili Köşk Müzesi deposunda yer alan sırsız seramikler incelenmiştir. Bu örnekler arasında bardak ve kadehler, kapaklar, kahve ibrikleri, kumbaralar, sürahiler, testiler, potalar ile işlevleri tam olarak belirlenememiş küçük kaplar yer almaktadır. Marmaray kazılarında elde edilen seramikler arasında sırsız seramikler, en yoğun gruptan biridir. İznik Çini Fırınları, İznik Roma Tiyatrosu, Smyrna Agorası, Tekfur Sarayı ve Eyüp Çömlekçiler, Edirne, Çanakkale Akköy kazı ve yüzey araştırmaları gibi birçok kazı ve araştırma sayesinde Osmanlı Dönemi sırsız seramikleri hakkındaki bilgilerimiz her geçen gün artmaktadır²⁴. Bu kazı ve araştırmaların yanında Marmaray projesi kapsamında yapılan Yenikapı, Üsküdar ve Sirkeci kazıları, Osmanlı başkentindeki seramik kullanımı,

19 Kızıltan, 2016, 338.

20 Yenikapıda ortaya çıkarılan Liman ve gemiler için bk: Kızıltan 2016, 340; Gökçay, 2007,166-179; Asal, 2007, 180-189; Başaran-Kocabaş-Kocabaş-Yılmaz, 2007, 190-201; Pulak, 2007, 202-215;Kızıltan, 2010, 1-16; Başaran, 2010, 17-22; Kocabaş, 2010, 23-32; Asal, 2010, 153-160; Kocabaş, 2012, 23-176; Asal, 2013, 5-10;Magdalino, 2013, 11-15; Pulak-Ingram-Jones, Matthews, 2013, 22-34; Kızıltan, 2014, 8-13.

21 Kızıltan 2016, 338.

22 Kızıltan, 2016, 339.

23 Detaylı bilgi ve örnekler için bk: Kenar, 2013; Kenar, 2015, 115-154.

24 Aslanapa, Yetkin, Altun, 1989; Altun-Demirsar Arlı, 2007, 91-104; Özkul Fındık, 2001; Gök, 2015b; Ersoy, 2015, Uçar, 2014, Yılmaz, 2012, Çalışlar Yenişehirlioğlu, 2012, Yenişehirlioğlu, 2007, 349-361.

ticareti ve üretimi konularında yeni fikirler ortaya koyması ve bilinen örneklere sayısal anlamda katkı yapması ile önemli bir yer tutmaktadır.

Sırsız seramiklerde şekil verilen hamura herhangi bir teknikle astar ya da sır uygulanmadan pişirme yapılır²⁵. Bunun yanında sırsız seramiklerde bezeme oluşturmak maksadı ile kazıma, baskı veya barbutin teknikleri de kullanılmıştır. Baskı tekniğinde, yaş olan seramik hamuruna, var olan kalıplarla şekiller basılarak veya hamura şeklini veren kalıba baskı yapılarak süsleme elde edilir²⁶. Sırsız seramiklerde kullanılan diğer bir teknik olan barbutin tekniğinde ise seramik hamurundan, elle veya ince boru gibi bir alet yardımı ile parçalar ya da motifler oluşturularak henüz yaş olan hamurun üzerine yapıştırılır²⁷. Sırsız seramiklerde kullanılan diğer bir teknik de ince bir alet yardımıyla, henüz kurumamış hamura motiflerin kazınmasıyla oluşturulmuş kazıma tekniğidir.

Marmaray projesi kapsamında yapılan kazılarda elde edilen 37 adet sırsız seramik müze envanterine geçirilmiştir. Bunlardan, 29adedi kırmızı hamurlu iken 8 adedi beyaz hamurludur. Sınıflandırma örneklerin formlarına göre yapılmış, hamur, teknik ve süsleme özellikleri hakkında da bilgiler verilip, üretim yerleri veya tarihleri tespit edilmeye çalışılmıştır. Kazıların tamamlanmış olması ve kazı alanlarının aç-kapa istasyonları olmasından dolayı stratigrafisi hakkında bilgi sahibi olamadığımız seramiklerin tarihlendirmesi, İstanbul ve dışında ortaya çıkarılan benzer örneklerle karşılaştırılarak yapılmıştır. Marmaray kazılarında ortaya çıkarılan sırsız seramiklerde Bardak, Kadeh, Kapak, Kumbara, Sürahi, Testi, İbrik gibi 7 farklı form tipi saptanmıştır;

1. Bardaklar

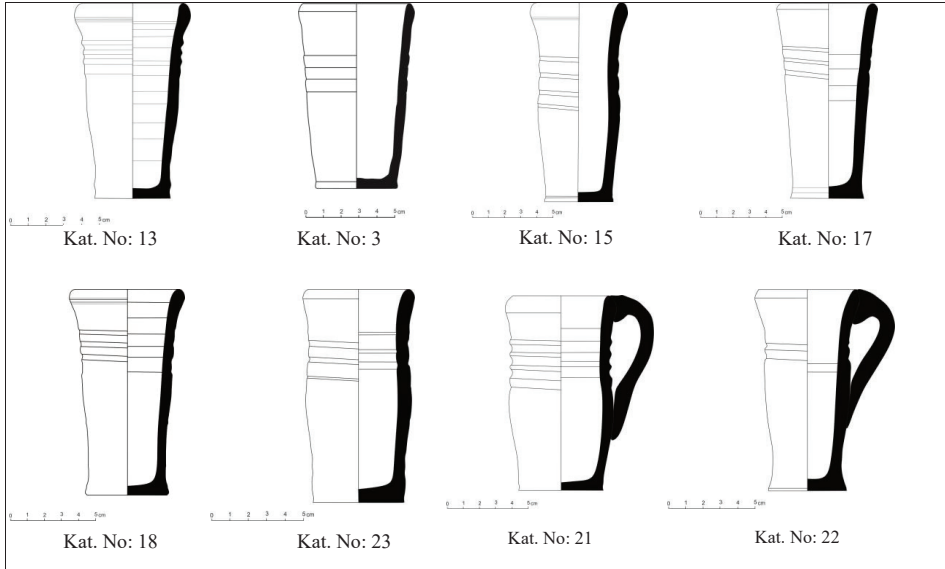
Marmaray kazılarında ortaya çıkarılan seramikler arasında 10 adet bardak form özelliklerine göre farklı özellikler göstermektedir. *Konik gövdeli, dışa çekik ağızlı ve kalın dudaklı, düz dipli bardaklar* form tipinde 8 adet örnek bulunmaktadır (*Tablo. 1/Kat. No: 3, 13, 15, 17, 18, 21, 22, 23*). Bu bardaklarda dip kısmından sonra konik olarak yükselen gövde, dışa çekik bir ağızla yükselir. Ağız kısmı kalın bir dudakla son bulur. Tüm bardakların gövdelerinde üç adet içbükey profilli, verrev şekilli hat yer almaktadır. Tüm bardaklar düz diplidir. İki adet örneğin aynı gövde ve dip şekline sahip olmasının yanında tek kulpludurlar (*Tablo.1/Kat. No: 21, 22*). Bardakların cidarları 0,6 cm ile 0,9 cm arasında değişiklik göstermektedir.

Bardaklar içinde yer alan diğer bir grup *silindirik gövdeli, düz dipli bardaklardır*. (*Tablo.2/Kat. No: 14, 16*). Bu bardaklarda düz olan dipten sonra silindirik şekilli yükselen gövde, yuvarlak ve kalın bir dudakla son bulur. Bu bardakların gövdelerinde de üç adet içbükey profilli, verrev şekilli hat bulunmaktadır. Bardakların boyutları ile de bağlantılı olarak cidarlarının 0,6 cm ile 0,8 cm arasında değiştiği saptanmıştır.

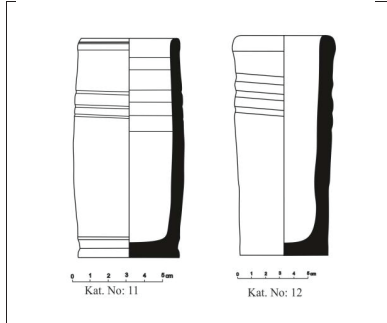
25 Tunçel, 2006, s. 525.

26 Tunçel, 2002a, s.549; Gök 2007, 62.

27 Gök 2007, 62; Öney, 1976, 9; Tunçel, 1992, 400; Bulut, 1994, 4.



Tablo 1: Konik gövdeli, dışa çekik ağızlı ve kalın dudaklı, düz dipli bardaklar.



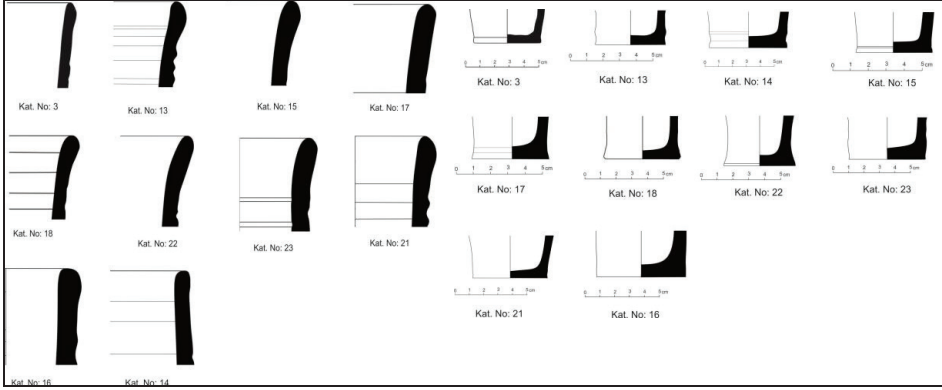
Tablo 2: Silindirik gövdeli, düz dipli bardaklar.

Bardak formlarında içe çekik (*Tablo. 3/ Kat. No: 21*), dışa çekik (*Tablo. 3/ Kat. No: 3, 13, 15, 17, 18, 22, 23*) ve basit yuvarlak bir dudak ile (*Tablo. 3/ Kat. No: 14, 16*) sonlanan ağızlı örnekler bulunmaktadır. Tüm örnekler düz dipli olarak karşımıza çıkmaktadır. Dipler, çaplarına göre sınıflandırma yapılırken dip çapları 5 cm'e kadar olanlar küçük, 5 cm ile 8 cm arasında olanlar orta ve 8 cm'den fazla olanlar ise büyük çaplı olarak isimlendirilmiştir²⁸. Bu isimlendirmeye göre bardakların 9 tanesi küçük çaplı diplidir (*Tablo. 3/Kat. No: 3, 13, 15, 16, 17, 18, 21, 22, 23*). Küçük çaplı dipleri ölçüleri 4,5 cm ile 4,8 cm arasında değişmektedir. Bardaklarda 5,5 cm dip çapı ile orta çaplı dipler grubunda bir örnek bulunmaktadır (*Tablo. 3/ Kat. No: 14*).

Gövde tipi ve kulup biçimi bakımından küçük farklılıklar dışında genel form ve hamur özellikleri ile birbirlerine çok benzeyen bardakların aynı atölye üretimi olmaları yüksek bir ihtimaldir. Bardakların tümünün aynı kazı alanı içinde bir arada bulunması da bu ihtimali güçlendirmektedir. Marmaray kazılarında ortaya çıkarılan bardaklar gevşek

²⁸ Karamağaralı, 1991, 11-12; Gök-Gürhan, 2007, 30-31; Ökse, 2012, 119-120.

dokulu, gözenekli pembemsi kırmızı hamurludur. Bu hamur tipi iri gözenekli olup, kumtaşçık katkısı çıplak gözle seçilebilmektedir. Bu tipteki bardakların benzer örneklerine İzmir Smyrna Agorası kazılarında rastlanılmıştır²⁹.Saraçhane kazılarında ortaya çıkarılan bir bardak örneği, tanıttığımız bardaklara yakın benzerlikte olup, 18. yüzyıl ortasından sonrasına tarihlenmiştir³⁰. Benzer örnekler ve kazılarda ortaya çıkarılan diğer malzemeler dikkate alındığında, bu örneklerin de 18.-19. yüzyıl üretimi oldukları düşünülebilir.



Tablo 3: Bardaklarda kullanılan ağız ve dip şekilleri.

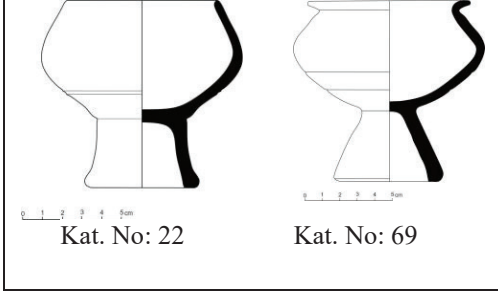
2.Kadehler

Marmaray kazılarında yoğun olarak ortaya çıkarılan diğer bir grupta kadehlerdir. Fakat çalışmayı yaptığımız sırada örneklerin müze envanterine geçişleri henüz tamamlanmadığı için envantere geçen 2 örnek değerlendirilebilmiştir (Tablo.4/Kat. No: 4, 10).Basık küresel gövdeli, yüksek halka kaideli olan kadehlerde kaideden sonra geniş kavis yapan gövde, içe çekik (Tablo.4/Kat. No: 4), ya da dışa çekik geniş ağız kenarı (Tablo.4/Kat. No: 10) ile sonlanır. Örnekler yüksek halka kaidelidir³¹. Kaide yükseklikleri 3,9 cm ile 4,1 cm arasında cidarları 0,5 cm (Tablo.4/Kat. No: 4), 0,8 cm (Tablo.4/Kat. No: 10) arasında değişmektedir. Örneklerden birinin kaidesi dışa açılımlı ve profili olup (Tablo.4/Kat. No: 4), diğer örneğin kaidesi içe eğimlidir (Tablo.4/Kat. No: 10). Kaide çapları 5,2 cm (Tablo.4/Kat. No: 4) ve 5,4 cm olarak saptanmıştır (Tablo.4/Kat. No: 10). Bu ölçüleri ile iki örnek de çaplarına göre orta çaplı kaidelere sahiptir. Benzer formlu kadehler Saraçhane kazılarında ortaya çıkarılmış ve günlük kullanım eşyası olarak tanımlanmıştır. Kadehlerde yumuşak dokulu, gözenekli pembemsi kırmızı hamurun kullanıldığı görülmektedir. Yoğun gözenekli olan

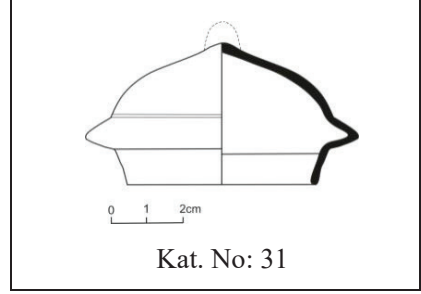
29 İzmir Smyrna Agorası kazılarında ele geçirilen bardakları görmemize imkân sağlayan Doç. Dr. Sevinç Gök İpekçioğlu'na teşekkür ederiz.

30 Hayes, 1992, 358/e 6.1.

31 Kaidelerin yüksekliklerine göre isimlendirmeleri için bk: Karamağaralı, 1991, 11-12; Gök-Gürhan, 2007, 30-31.



Tablo 4: Basık küresel gövdeli, yüksek halka kaideli kadehler.



Tablo 5: Yarı küresel, dışa bombeli gövdeli, tutamaklı içi boş kapak.

hamur tipinde siyah renkli kum-taşçık katkıları gözle görülebilecek iriliktedir. Herhangi bir bezeme unsuruna sahip olmayan kadeh tiplerinin Saraçhane kazılarında çok yakın benzerlikte örneklerine rastlanmıştır³². Saraçhane örnekleri dikkate alındığında Marmaray kazılarındaki kadeh buluntularının da 18. yüzyıl üretimleri oldukları söylenebilir.

3.Kapak

Marmaray projesi kapsamında yapılan kazılarda 1 adet sırsız kapak örneğine rastlanılmıştır. Bu örnek *yarı küresel, dışa bombeli gövdeli, tutamaklı içi boş kapak* formundadır.

Örneğin oturtmalık kısmı içe çekik eğik duruşlu ve yuvarlak kenarlıdır (*Tablo. 5/Kat. No: 31*). Yarı küresel dışa bombeli gövde üzerinde tepe kısmında yer alan tutamak kırkıktır. Benzer formdaki örneklere farklı tekniklerde olmak üzere Osmanlı dönemi içinde İznik ve Kütahya üretimi olan kapaklarda da rastlamak mümkündür³³. Gözenekli, orta taneli, beyaz hamurlu olan kapağın gövdesi üzerinde kazıma tekniğiyle lale ve kasımpatı çiçeğini anımsatan özensiz ve kaba çiçeklerin arasına delik işi tekniğinde oluşturulmuş düzensiz küçük daireler yerleştirilmiştir. Lale motifinin kazıma ile verildiği İznik, Çanakkale, Tire Kutu Han kazılarında ortaya çıkarılan Erken Osmanlı dönemi (15. yüzyıl) seramikleri bilinmektedir. Lalenin verilmiş şekli ve kıvrımlarının eğimi ile klasik dönem seramiklerindeki 3 soğanlı lale formundan çok uzak olmayan görünüme sahiptir. Kapak, Çanakkale, İznik ve Tire Kutu Han kazılarında elde edilen lale motifine sahip seramiklerle birlikte düşünüldüğünde 18.yüzyıl üretimi olmalıdır³⁴.

32 Hayes, 1992, 356/fig:114-c.6.1.

33 Gök-Gürhan, 2015, 55; Uçar, 2014, 36/şek.5; Özkul Fındık, 2001, 209; Hayes, 1992, 253/fig.96-63,68, 371; Uçar & Uçar, 2018, 12.

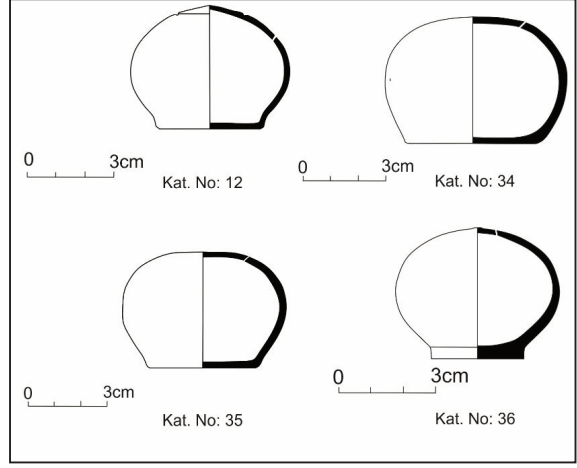
34 Benzer şekilde lale motiflerinin kullanımı için bk: Özkul Fındık 2001, 91/res. 78-80; Uçar & Uçar, 2018, 21/Tab.6; Akarca, 1979, 292/res. 8; Uysal, 2013, 839/fig.10.

4.Kumbaralar

Marmaray projesi kapsamında yapılan Üsküdar kazılarında elde edilen 7 kumbara örneği bu bölümde değerlendirilmiştir. Kumbaraların gövde şekillerindeki farklılıklardan dolayı iki farklı form tipi olarak sınıflandırılmıştır.

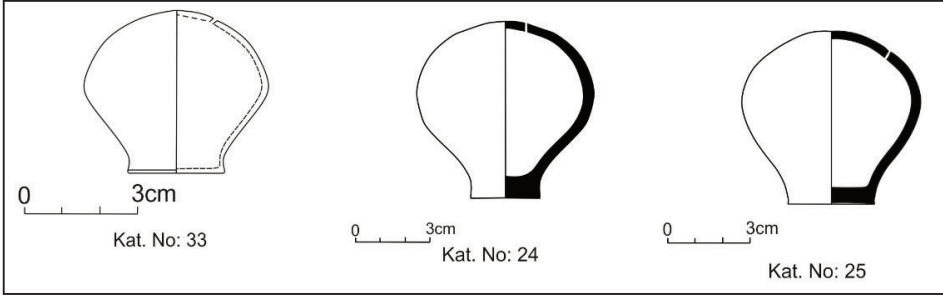
Şişkin küresel gövdeli düz dipli kumbaralar (*Tablo. 6/No: 12, 34, 35, 36*) dip kısmından sonra geniş kavis yaparak yükselen şişkin küresel gövdeye sahiptir. Tüm örnekler düz dipli olup, bir örneğin konik şekilli kütesel(içi dolu) dip kısmı dışa açılıp, keskin kavis yaparak dönmektedir (*Tablo. 6/Kat. No: 36*). Kumbaraların cidarları 0,2 cm ile 0,3 cm arasında değişmektedir. Örneklerin dip çapları 2,5 cm ile 4,6 cm arasındadır. Para atma deliklerinin ölçülerinde yakınlık göze çarpmaktadır. Örneklerin para atma kısımlarının genişlikleri cidarları ile orantılı olarak 0,2 cm ile 0,4 cm arasında değişmektedir. Ölçülerdeki bu yakınlık kumbaraların bu kısımlarının aynı genişliğe sahip bir alet tarafından açıldığını düşündürmektedir. Bu kısımların boyları ise 1,8cm ile 2,1 cm arasında değişen ölçülere sahiptir. İki örneğin tepe kısımları hafif sivriltilmiştir (*Tablo. 6/Kat. No: 12, 36*). Bir örneğin tepe kısmında içbükey profilli bir hat ile daire şekli oluşturulmuştur (*Tablo. 6/Kat. No: 12*). Bu tipteki kumbaraların tümü beyaz hamurludur.

Armut gövdeli, düz dipli formdaki kumbaralarda (*Tablo. 7/Kat. No: 24, 25, 33*) dip kısmından sonra dik yükselen ve gövde ortasında kavis yapan armut biçimli gövdeye sahiptir. Örnekler düz diplidir ve konik şekilli kütesel(içi dolu) dip kısmı dışa açılıp, keskin kavis yaparak dönmektedir. Bir örneğin dip kısmı içe eğilimidir (*Tablo. 7/Kat. No: 25*). Cidarlar kumbaraların boyutları ile orantılı olarak 0,3 cm ile 0,4 cm arasında değişmektedir. Örneklerin dip çapları 2,5 cm ile 4,6 cm arasında değişmektedir. Para atma deliklerinin 1,8cm ile 2,1 cm arasında değişen ölçülere sahiptir. Bu grupta yer alan kumbaraların 1 tanesi (*Tablo. 7/Kat. No: 33*) beyaz hamurlu iken 2 tanesi (*Tablo. 7/Kat. No: 24, 25*) kırmızı hamurlu olarak karşımıza çıkmaktadır. Roma döneminde de örnekleri bilinen kumbaraların benzer formulu Osmanlı dönemi örneklerine Smyrna Agorası, Saraçhane, Edirne Zindanaltı ve Tire Kutu Han kazılarında rastlanılmıştır³⁵. Farklı kazı alanlarında



Tablo 6: Şişkin küresel gövdeli, düz dipli kumbaralar.

35 Smyrna Agorası benzer formulu Roma ve Osmanlı dönemi kumbaraları için bk; Ersoy 2015, 94/ Res.30;Diğer Osmanlı dönemi örnekleri için bk; Hayes, 1992, 371/fig.129; Yılmaz 2012, 171; Gök, 2017, 147; Uçar & Uçar, 2018, 14, Tab.5.



Tablo 7: Armut gövdeli, düz dipli kumbaralar.

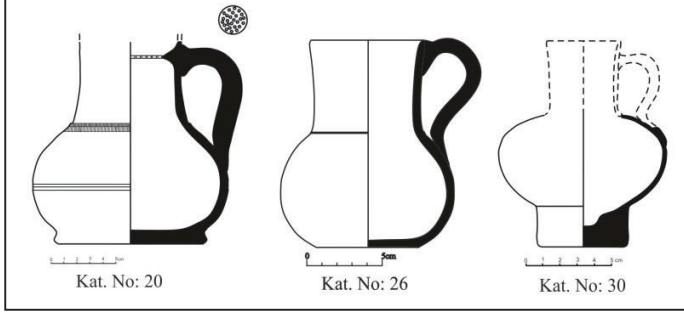
bulunan kumbaralar ve Marmaray kazılarında bulunan diğer örnekler dikkate alındığında, kumbaralar 19. yüzyıl üretimleri olmalıdır.

5. Sürahiler

Marmaray kazılarında yoğun olarak ortaya çıkarılan diğer bir form tipi de sürahilerdir. Sırsız olarak üretilmiş farklı formlarda 8 adet örnek değerlendirilmiştir. Bu sürahilerin 7 tanesi sağlam olarak günümüze ulaşmış, 1 adet örnek kırık olup tam form vermemesi açısından herhangi bir form başlığı altında değerlendirilememiştir. Sürahilerde, form özelliklerine göre 4 farklı form tipi görülmektedir. *Basık küresel gövdeli, silindirik boyunlu, tek kulplu sürahilerde* (Tablo. 8 / Kat. No: 20, 26, 30) dip kısmından sonra dışa doğru basık şekilde genişleyen küresel gövde, silindirik boyunla devam edip ince, yuvarlak bir dudakla son bulur. Üç örnek de düz dipli olup, bir örnek silindirik kütleli (içi dolu), (Tablo. 8 / Kat. No: 30) bir örnek de konik kütleli (Tablo. 8 / Kat. No: 20) dibesahiptir. Üç örnek de tek kulplu olup, kulplar yuvarlak ve yassı şekilde elle biçimlendirilip ağız kenarı ve gövde ortasından sürahilere kaynaştırılmıştır. Örneklerden birinin ağız kısmında küçük ve sık açılmış deliklerden oluşan süzgeç yer alır. (Tablo. 8 / Kat. No: 20) Bu form tipindeki sürahi örneklerine Osmanlı döneminde geniş zaman aralığında üretilen seramiklerde rastlamak mümkündür³⁶. Sırsız, basık küresel gövdeli, silindirik boyunlu, tek kulplu sürahilerin bezemeleri genel olarak gövde veya boyun kısımlarında 2 ya da 3 tane içbükey profilli hatlar ile oluşturulmuştur (Tablo. 8 / Kat. No: 26). Süzgeçli olan diğer sürahi örneğinin boyun başlangıcında rulet baskı tekniği ile üç sıra halinde düzensiz, kısa ve dik şekilli şeritler yer almaktadır. Ayrıca bu örneğin de gövde ortasına denk gelecek şekilde içbükey profilli hatlar ile bezeme oluşturulmuştur. (Tablo. 8 / Kat. No: 20) Bir diğer örneğin sadece gövde kısmı günümüze ulaşmıştır ve üzerinde herhangi bir bezeme unsuru bulunmamaktadır. Belgrad'da form ve bezeme açısından bu sürahilere form ve bezeme açısından yakın benzerlikte örnekler ortaya çıkarılmıştır. Belgrad örnekleri, kazıların stratigrafisi ile birlikte 16. ve 17. yüzyıl Osmanlı seramikleri olarak tarihlendirilmiştir³⁷.

36 Benzer formlu Osmanlı dönemi örnekleri için bk: Bkic, 2005, 519; Carswell-Dowsett, 1972, C. I, Pl.37b; Özkul Fındık, 2001, 137.

37 Bkic, 2003, 129, 148

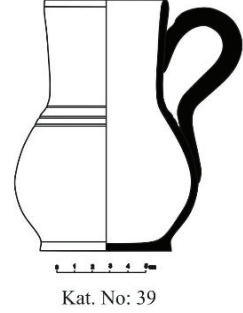


Tablo 8:

Basık küresel gövdeli, silindirik boyunlu, tek kulplu sürahiler.

Bu bağlamda bu seramiklerin Saraçhane, Edirne Zindanaltı, Tekfur Sarayı ve Eyüp'te bulunan grimsi kırmızı hamurlu benzer örneklerini³⁸de göz önüne alarak sürahilerin 19. yüzyıl üretimleri olabilecekleri kanaatindeyiz.

Bir adet sürahi *küresel gövdeli, silindirik boyunlu, düz dipli* forma sahiptir. (Tablo. 9 / Kat. No: 39) Bu örnekte, dip kısmından sonra dışa doğru küresel şekilli genişleyen gövde, silindirik şekilli bir boyunla devam edip ince bir dudakla son bulur. Tek kulplu örneğin dip kısmı dışa kavis yaparak açılmakta ve keskin bir hatla dönmektedir. Sürahinin sert dokulu, az gözenekli, orta katkılı pembemsi beyaz hamurlu olduğu saptanmıştır. Örneğin gövdesi üzerinde ve boyun kısmına geçişte içbükey profilli üç adet profil yer almaktadır. Bezeme açısından sade bir düzenlemeye sahip olduğunu söyleyebileceğimiz sürahi örneğinin hamur özellikleri ve bezeme açısından benzerlerine Smyrna Agorası kazılarında rastlanmış ve 18.-19.yüzyıllara tarihlenmiştir³⁹. Benzer örnekler ile ele geçen diğer sırsız seramikler dikkate alındığında bu sürahi de 19. yüzyıl üretimi olabilir.



Tablo 9: Küresel gövdeli, silindirik boyunlu, düz dipli sürahiler.

Tanıttığımız örneklerden biri *küresel gövdeli, konik boyunlu, tek kulplu* formdadır (Tablo. 10/Kat. No: 37). Sürahide dip kısmından sonra dışa doğru küresel şekilli genişleyen gövde, konik şekilli bir boyunla devam edip ince bir dudakla son bulur. Cidar, 0,5 cm olarak saptanmıştır. Örnek düz dipli ve tek kulpludur. Sert dokulu, az gözenekli, orta katkılı pembemsi beyaz hamurludur. Sürahinin bezemelerinde kazıma ve taraklama tekniklerinin uygulandığı görülmektedir. Boyun kısmında kazıma ile oluşturulmuş dalgalı bir hat yer alır. Dalgalı hat, taraklama yöntemiyle oluşturulmuş iki dışbükey profilli hat ile sınırlanmıştır.

38 Hayes, 1992, 363/h12.1, h11.1, 364/h4.3; Çalışlar Yenişehirlioğlu, 2012, 78-82; Yılmaz, 2012, 155-159.

39 Gök, 2015b, 70-71; Bıkic, 2005, 519.

Armut biçimli gövdeli, konik boyunlu, tek kulplu sürahi formuna sahip bir örnek çalışmamız kapsamında incelenmiştir. (Tablo 11 / Kat. No: 1) Dip kısmından sonra dışa geniş açılı olarak genişleyen gövde, konik şekilli bir boyunla devam edip ince bir dudakla son bulmaktadır. Sürahinin cidarı 0,4 cm olarak saptanmıştır. Yumuşak dokulu, gözenekli pembemsi kırmızı hamurlu olan sürahinin gövde ortasında iki sıra halinde rulet baskı tekniğinde oluşturulmuş eğik, kısa hatlarla şerit oluşturmuştur.

Marmaray kazılarında elde edilen sürahiler arasında tam form vermeyen fakat kalan kısmından sürahi olması gerektiğini düşündüğümüz 1 örnek yer alır. Örnek, kademeli armut biçimli gövdelidir. (Tablo 12 / Kat. No: 27) Gövde kısmındaki kırılmalardan (kalan kısımlardan) hareketle sürahinin silindirik boyunlu olması gerektiğini düşünmekteyiz. Örneğin kulpu kırıktır. Düz olan dip, altta içe çekiktir. Konik kütleli şekilli olan dip dışa kavis yaparak açılmakta ve profilli yuvarlak bir hatla dönmektedir. Perdahlı olan örnek grimsi kırmızı hamurludur. Sürahinin gövdesinde kazıma ve delik işi teknikleri birlikte kullanılmıştır. Gövdede kazıma ile elde edilmiş yatay zincir motifleri bulunur ve bu motifler içbükey profilli hatlar ile oluşturulan bir şerit ile çevrelenmiştir. Zincirlerin alt ve üst kısımlarına serbest şekilde serpiştirilen küçük delikler ile süsleme tamamlanmıştır. Hamur ve form açısından Tekfur Sarayı, Eyüp, Saraçhane, Tophane ve Belgrad kazılarında benzer örneklerine⁴⁰ rastladığımız bu sürahi tiplerinin 18.-20. yüzyıl üretimleri olduklarını düşünmekteyiz.

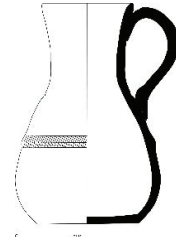
6. Testiler

Sırsız seramikler arasında değerlendirdiğimiz diğer bir form tipi testilerdir. Gövde, ağız ve kulp şekillerine göre iki farklı tipte oldukları saptanmıştır. İlk tip *armut biçimli gövdeli, silindirik boyunlu, tek kulplu, düz dipli testiler*dir. (Tablo Kat. No: 2, 8, 28) Bu örneklerin gövdeleri dipten itibaren genişleyerek yükselmekte, üst kısımda şişkin bir görünüm kazanmaktadır. 3 örnek de düz diplidir. Testilerden biri emzikli olarak üretilmiştir. (Tablo 13 / Kat. No: 28) Kırık olan bu emziğin silindirik bir forma sahip olduğu ve dışa doğru daraldığı anlaşılmaktadır. Emzikler genellikle tek kulplu örneklerde bulunur ve kulbun tam karşısına gelecek şekilde yerleştirilirler.⁴¹ Testiler, gövde ve boyun



Kat. No: 37

Tablo 10: Küresel gövdeli, konik boyunlu, tek kulplu sürahi.



Kat. No: 05

Tablo 11: Armut biçimli gövdeli, konik boyunlu, tek kulplu sürahi.

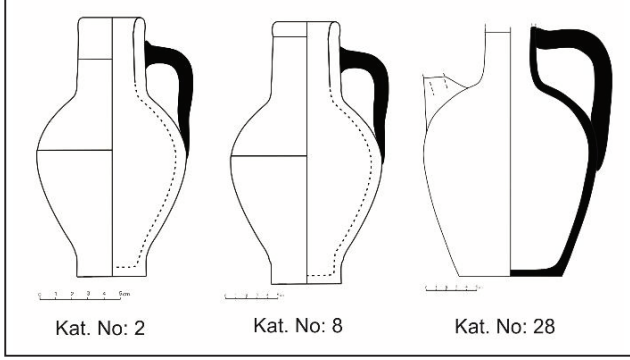


Kat. No: 27 13 /

Tablo 12: Tam form vermeyen sürahi örneği.

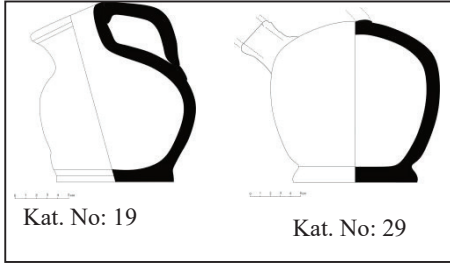
40 Bıkic, 2013, 148; Çalışlar Yenişehirlioğlu, 2012, 77-99; Bayraktar, 1990, 20.

41 Gök 2007, 36.



Tablo 13: Armut biçimli gövdeli, silindirik boyunlu, tek kulplu, düz dipli testiler.

kısımlarından kaynaştırılmış tek kulpa sahiptir. Bir örneğin ağız kısmı kırıktır (**Tablo. 13/Kat. No: 28**). Diğer iki testi basit yuvarlak bir dudakla son bulan ağza sahiptir (**Tablo. 13/Kat. No: 2, 8**). Cidarlar 0,5 cm ile 0,7 cm arasındadır. Anadolu’da yapılan birçok Selçuklu ve Osmanlı Dönemini kapsayan kazıda armut biçimli gövdeli, silindirik boyunlu, tek kulplu, düz dipli testi formlarına rastlanılmıştır⁴². Hamur yapıları ve formları Osmanlı dönemi örnekleri olduğu anlaşılan bu testilerin benzerleri çeşitli kazı alanlarında bulunan örnekleri ile birlikte düşünüldüğünde 15. yüzyıldan 19. yüzyıla kadar geniş bir tarih aralığında üretildikleri anlaşılmaktadır.



Tablo 14: Küresel gövdeli, eğik silindirik boyunlu, dışa çekik geniş ağız kenarlı, tek kulplu, düz dipli testiler.

İkinci tip ise küresel gövdeli, eğik silindirik boyunlu, dışa çekik geniş ağız kenarlı, tek kulplu, düz dipli testilerdir (**Tablo. 14/Kat. No: 19, 29**). Dip kısmından sonra geniş açıyla yükselen küresel gövde, silindirik ve eğik duruşlu bir boyunla devam edip dışa çekik ağız kenarı ile sonlanmaktadır. Örnekler tek kulpludur. Bir örneğin kulpu kırıktır (**Tablo. 14/Kat. No: 29**). Diğer örnek de tek kulplu olup, yassı şekilli elle biçimlendirilmiş kulp sonradan eklenmiştir. Her iki örnek de düz diplidir. Konik şekilde dışa açılan dipler yuvarlak veya keskin bir hatla dönmektedir. Örneklerin cidarları 1 cm ile 1,2 cm arasında değişmektedir. Benzer formlu testi örneklerine Osmanlı dönemi içinde Smyrna Agorası kazılarında rastlanılmış fakat bu örnekler henüz yayınlanmamıştır. Smyrna Agorası buluntuları ile birlikte düşünüldüğünde bu testilerin 19. yüzyıl üretimleri oldukları düşünülmektedir.

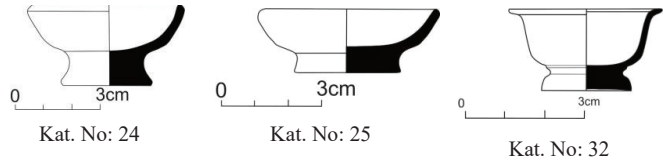
42 Benzer formda ve teknikteki örnekler için bk: Tunçel, 2002a, 545-553; Gök 2007, 62; Tunçel, 1992, 400; Bulut, 1994, s.4; Hayes, 1992, 365/25.1-26.1; Uçar, 2014, 88; Bıkcı, 2005, 519; Aslanapa-Yetkin-Altun, 1989, 183; Gök, 2007, 35; Tunçel, 2002b, 114-125; Uysal, 2009, 412; Doğer, 2008, 51; Gök, 2015b, 70.

7. İbrik

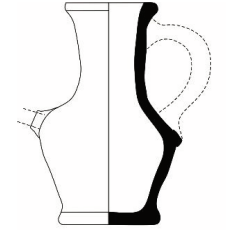
Marmaray Kazıları'nda ele geçirilen seramikler arasında 1 adet *şişkin küresel gövdeli, silindirik boyunlu, dışa çekik geniş ağız kenarlı, emzikli, tek kulplu, düz dipli* forma sahip ibrik örneği yer almaktadır. (Tablo. 15/Kat. No: 11). İbriğin dip kısmından sonra dar açılı ile yükselen gövdesi silindirik boyunla devam edip, dışa çekik geniş ağız kenarı ile sonlanmaktadır. Düz dipli alan örneğin dip kısmı konik şekilde dışa açılır ve yuvarlak bir kavis yaparak döner. Örneğin kulp ve emzik kısmı kırık olup, kalan izlerden silindirik şekilli emziğe sahip olduğu anlaşılmaktadır. Kulbun ise ağız kenarı ve gövdenin ortasından ibriğe kaynaştırıldığı izlerden anlaşılmaktadır. Cıdarı 0,5 cm olarak saptanmıştır. Kahve ibriklerinin, 16. yüzyılda kahvenin Osmanlı toplumunda yer etmeye başladığından sonra kahvelerin yanında su tüketilmek amacıyla kullanıldığı düşünülmektedir⁴³. Kütahya üretimi⁴⁴ olan sıralı teknikli örnekler birlikte düşünüldüğünde Marmaray kazılarında elde edilen ibriğin de 18. yüzyıl üretimi oldukları düşünülebilir.

8. İşlevleri belirlenememiş küçük kaplar

Çalışmamız kapsamında değerlendirilen ve işlevleri tam olarak bilinmeyen 3 adet küçük kap örneği bulunur (Tablo.16/Kat. No: 6, 7, 32). Bu kapların baharatlar, soslar veya ilaçlar gibi ürünlerin kullanılmasında ya da bu ürünlerin satılmasında ölçü kabı işlevine sahip oldukları düşünülebilir. Örneklerin yükseklikleri de 2 cm ile 3,2 cm arasında değişmektedir. İki örnek *konik gövdeli, profilli içe çekik ağız kenarlı, konik kütsel düz dipli* formdadır (Tablo.16/Kat. No: 6, 7). Her üç örnek de düz diplidir. Dip çapları 2,7 cm ile 2,9 cm arasında değişmekte olup çaplarına göre sınıflandırma içerisinde küçük çaplı dipler grubunda değerlendirilebilir⁴⁵. Diğer örnek ise *konik gövdeli, dışa çekik geniş ağız kenarlı, kütsel düz dipli* forma sahip olan küçük kaptır (Tablo.16/Kat. No. 32). Bu örnek 2,3 cm yüksekliğe sahiptir. Dip çapı 2,2 cm dir ve çaplarına göre dipler sınıflandırması içinde küçük çaplı dipler olarak değerlendirilebilir. Kırmızı ve beyaz hamurlu olarak karşımıza çıkan bu kapların benzerlerine şuan için rastlayamadık. Eserlerin hamur ve form özellikleri itibariyle 19.-20. yüzyıl üretimleri olmaları gerektiğini düşünmekteyiz.



Tablo 16: İşlevleri belirlenememiş küçük kaplar.



Kat. No: 11

Tablo 15: Şişkin küresel gövdeli, silindirik boyunlu, dışa çekik geniş ağız kenarlı, emzikli, tek kulplu, düz dipli ibrik.

43 Yenişehirlioğlu 2012, 94-95; Gök 2015, 15.

44 Carswell, 1972, 18; Gök, 2015, 74.

45 Kaide ve diplerin çaplarına göre sınıflandırılması için bk. Gök-Gürhan, 2007, 30-31; Karamağaralı, 1991, 11-12.

Sonuç

Marmaray projesi kapsamında İstanbul'un Yenikapı, Üsküdar ve Sirkeci bölgelerinde yapılan kazılar sonunda elde edilen seramikler, Osmanlı Dönemi sırsız seramikleri hakkındaki bilgilerimizi geliştirmesi açısından önemli katkılar sağlamaktadır. Genel form ve bezeme özellikleri bakımından benzer örneklerine İstanbul Saraçhane, İzmir Smyrna Agorası, Edirne Zindanaltı ve Yeni Saray, Belgrad, Çanakkale ve İznik kazı alanlarında rastlanan sırsız seramikler, bilinen örneklerle niceliksel anlamda katkı yapmaktadır. Bunun dışında özellikle Üsküdar kazı alanında ortaya çıkarılan bardaklar ve kumbaraların hamur ve form özellikleri açısından benzer özellikte ve yoğun olarak ortaya çıkarılması, Üsküdar da 18.ve 19. yüzyıllarda günlük kullanım eşyası üreten küçük atölyelerin varlığına işaret edebilir. Bu atölyelerin varlığına delil olarak gösterilebilecek diğer buluntular da potalardır. Bizans ve Osmanlı Dönemlerine ait kazı alanlarında (Corinth, Thessaloniki, Sirkeci, Tekfur Sarayı) potalar elde edilmiş ve bunların seramiklerin son rötuşlarının yapılması için çeşitli maden oksitlerin eritilmesinde kullanıldığı belirtilmiştir⁴⁶. Maden oksitlerin eritilmesi ve seramiklerin son bezemesinde kullanılması için yüksek ısıya sahip fırınların ve atölyelerin varlığı gerekmektedir. Potaların bulunduğu bu alanların tümünün seramik üretim merkezi olduğu düşünüldüğünde, Üsküdar'da da seramik fırınlarının ve atölyelerin bulunması şaşırtıcı olmayacaktır. Üsküdar kazılarını yürüten İstanbul Arkeoloji Müzeleri görevlileri ile yaptığımız görüşmeler sırasında herhangi bir seramik fırını veya üretime dair mekânların bulunmadığı bildirilse de kazı alanının belirli bir bölge de sınırlı kalması ve aç-kapa istasyonları olması sebebiyle Üsküdar'ın farklı bölgelerinde yapılacak kazılarla bu konuda yeni bilgiler elde edilebileceği kanaatindeyiz. Filiz Yenişehirlioğlu'nun yaptığı çalışma⁴⁷ ile Üsküdar-Göksu civarında geleneksel olarak seramik yapılan mekanların tespit edildiği ve Üsküdar kazılarından az da olsa üçayakların bulunduğu göz önüne alındığında Üsküdar'da 19. yüzyılda lokal üretimlerin varlığı ihtimal dahilindedir. Ayrıca, Üsküdar buluntuları arasındaki kumbaraların kendi içindeki form ve hamur açısından benzerlikleri bu ürünlerin aynı bölgede üretilmiş olduklarını düşündürmektedir. Üsküdar'ın konumu ile birlikte düşünüldüğünde kumbaraların Üsküdar'da üretilme ihtimalinin yanında toplu olarak sipariş edilmiş veya satın alınmış olma ihtimalleri de göz ardı edilmemelidir. Yenikapı kazılarında elde edilen kumbaraların Üsküdar örnekleri ile hamur ve form bakımından farklılıklar göstermesi, bu kumbaraların da başkentteki farklı atölyelerden ya da şehir dışından gelmiş olma ihtimallerini doğurmaktadır. Konumuz dahilinde incelediğimiz sırsız testi ve sürahi örneklerinin geç dönem Osmanlı (18.-19. yüzyıl) örnekleri ile paralel özellikler gösterdikleri anlaşılmaktadır. Kazılar sırasında ortaya çıkarılmış farklı örnekler *küresel gövdeli, eğik silindirik boyunlu, dışa çekik geniş ağız kenarlı, tek kulplu, düz dipli testi* formlarıdır. Osmanlı dönemlerini kapsayan kazılarda benzerlerine fazla rastlayamadığımız bu testilerin benzer formulu örneklerine yoğun olmamakla birlikte 18.-19. yüzyıl İzmir Smyrna Agorası buluntuları arasında rastlanmaktadır. Kazı buluntuları arasında nadir olarak görülebilecek örnekler de yer almaktadır. İşlevleri tam olarak belirlenemeyen bu küçük boyutlu kaplar kırmızı ve

46 Morgan II, 1942, 22, 25; Nikolaidon, 2002, 101; Yenişehirlioğlu, 2007, 359.

47 Yenişehirlioğlu, 2012, 77-99.

beyaz hamurlu olarak karşımıza çıkmaktadır. 2 cm ile 2,9 cm arasında değişen yükseklikler ve 4 ile 5 cm arasında değişen ağız çapları ile bu örneklerin çeşitli baharat, sos ya da ilaçların kullanılması için üretildikleri düşünülebilir.

İstanbul'un ulaşım sorununu çözmek amacıyla başlanmış olan Marmaray Projesi kazıları ile kentin tarihi hakkında oldukça fazla arkeolojik veri gün yüzüne çıkmıştır. Şehrin tarih öncesi dönemlerinden başlayarak Cumhuriyet dönemine kadar uzanan süreç içerisinde, özellikle Bizans ve Osmanlı dönemleri hakkında oldukça fazla yeni bilgi ve bulguya rastlanılmıştır. İstanbul'da daha önce gerçekleştirilen Saraçhane kazılarında ortaya çıkarılan ve J. W. Hayes tarafından değerlendirilen seramiklerin, incelediğimiz örnekler ile form, bezeme ve hamur yapıları açısından gösterdiği benzerlikler, 18.-20. yüzyıl İstanbul'unun günlük yaşamı, beğenileri ve zevklerindeki tutarlılığı konusunda bilgiler vermektedir.

Katalog

Kat. No. 1: Yumuşak dokulu, gözenekli pembemsi kırmızı hamurlu sürahi.

ÖLÇÜLERİ: *Yükseklik:* 18,8 cm *Ağız Çapı:* 7,8 cm *Dip Çapı:* 9,2 cm

Buluntu Yeri: Yenikapı

Kat. No. 2: Orta sert dokulu, gözenekli, kırmızı hamurlu testi.

ÖLÇÜLERİ: *Yükseklik:* 27,2 cm *Ağız Çapı:* 5 cm *Dip Çapı:* 7,8 cm

Buluntu Yeri: Yenikapı

Kat. No. 3: Gevşek dokulu, gözenekli, pembemsi kırmızı hamurlu bardak.

ÖLÇÜLERİ: *Yükseklik:* 11,6 cm *Ağız Çapı:* 6 cm *Dip Çapı:* 4,5 cm

Buluntu Yeri: Yenikapı

Kat. No. 4: Gevşek dokulu, gözenekli, iri kum-taşçık katkılı, pembemsi kırmızı hamurlu kadeh.

ÖLÇÜLERİ: *Yükseklik:* 10, 5 cm *Ağız Çapı:* 7, 5 cm *Dip Çapı:* 5,2 cm

Buluntu Yeri: Yenikapı

Kat. No. 6: Gevşek dokulu, orta katkılı, gözenekli, pembemsi kırmızı hamurlu kap

ÖLÇÜLERİ: *Yükseklik:* 2 cm *Ağız Çapı:* 5,1 cm *Dip Çapı:* 2,9 cm

Buluntu Yeri: Yenikapı

Kat. No. 7: Gevşek dokulu, orta katkılı, gözenekli, pembemsi kırmızı hamurlu kap.

ÖLÇÜLERİ: *Yükseklik:* 2 cm *Ağız Çapı:* 5 cm *Dip Çapı:* 2,7 cm

Buluntu Yeri: Yenikapı

Kat. No. 8: Gevşek dokulu, gözenekli, kırmızı hamurlu testi.

ÖLÇÜLERİ: *Yükseklik:* 32,6 cm *Ağız Çapı:* 7,2 cm *Dip Çapı:* 9,2 cm

Buluntu Yeri: Yenikapı

Kat. No. 9: Sert dokulu, az gözenekli, grimsi kırmızı hamurlu sürahi

ÖLÇÜLERİ: *Yükseklik:* 14 cm *Ağız Çapı:* 7 cm *Dip Çapı:* 9,1 cm

Buluntu Yeri: Yenikapı

Kat. No. 10: Orta sert dokulu, gözenekli, kuvars katkılı, pembemsi kırmızı hamurlu kadeh.

ÖLÇÜLERİ: *Yükseklik:* 10,4 cm *Ağız Çapı:* 8,6 cm *Dip Çapı:* 5,6 cm

Buluntu Yeri: Sirkeci

Kat. No. 11: Orta sert dokulu, iri gözenekli, yoğun katkılı, kırmızı hamurlu ibrik.

ÖLÇÜLERİ: *Yükseklik:* 11,5 cm *Ağız Çapı:* 4,4 cm *Dip Çapı:* 4,6 cm

Buluntu Yeri: Üsküdar

Kat. No. 12: Orta sert dokulu, gözenekli, iri kum-taşçık katkılı, pembemsi kırmızı hamurlu kumbara.

ÖLÇÜLERİ: *Yükseklik:* 4,3 cm *Gövde Çapı:* 5,1 cm *Dip Çapı:* 3,5 cm

Buluntu Yeri: Üsküdar

Kat. No. 13: Gevşek dokulu, iri gözenekli, yoğun katkılı pembemsi kırmızı hamurlu bardak.

ÖLÇÜLERİ: *Yükseklik:* 10,9 cm *Ağız Çapı:* 5,7 cm *Dip Çapı:* 4,2 cm

Buluntu Yeri: Üsküdar

Kat. No. 14: Gevşek dokulu, iri gözenekli, yoğun mika-kireç katkılı kırmızı hamurlu bardak

ÖLÇÜLERİ: *Yükseklik:* 12,1 cm *Ağız Çapı:* 5,3 cm *Dip Çapı:* 5,5 cm

Buluntu Yeri: Üsküdar

Kat. No. 15: Gevşek dokulu, gözenekli pembemsi kırmızı hamurlu bardak.

ÖLÇÜLERİ: *Yükseklik:* 12,5 cm *Ağız Çapı:* 5,1 cm *Dip Çapı:* 4,6 cm

Buluntu Yeri: Üsküdar

Kat. No. 16: Gevşek dokulu, gözenekli, kum-taşçık katkılı kırmızı hamurlu bardak.

ÖLÇÜLERİ: *Yükseklik:* 11,9 cm *Ağız Çapı:* 4,6 cm *Dip Çapı:* 4,8 cm

Buluntu Yeri: Üsküdar

Kat. No. 17: Gevşek dokulu, gözenekli, kum-taşçık katkılı kırmızı hamurlu bardak.

ÖLÇÜLERİ: *Yükseklik:* 11,8 cm *Ağız Çapı:* 5,5 cm *Dip Çapı:* 4,4 cm

Buluntu Yeri: Üsküdar

Kat. No. 18: Gevşek dokulu, iri kum-taşçık katkılı gözenekli kırmızı hamurlu bardak.

ÖLÇÜLERİ: *Yükseklik:* 12,2 cm *Ağız Çapı:* 6 cm *Dip Çapı:* 4,8 cm

Buluntu Yeri: Üsküdar

Kat. No. 19: Orta sert dokulu, yoğun gözenekli, iri kum-taşçık katkılı, kırmızı hamurlu testi.

ÖLÇÜLERİ: *Yükseklik:* 16,9 cm *Ağız Çapı:* 7,4 cm *Dip Çapı:* 11 cm

Buluntu Yeri: Üsküdar

Kat. No. 20: Sert dokulu, gözenekli, kum katkılı, kırmızımsı gri hamurlu sürahi.

ÖLÇÜLERİ: *Yükseklik:* 15,5 cm *Ağız Çapı:*-- *Dip Çapı:* 11 cm

Buluntu Yeri: Sirkeci

Kat. No. 21: Gevşek dokulu, iri kum-taşçık katkılı gözenekli kırmızı hamurlu bardak.

ÖLÇÜLERİ: *Yükseklik:* 10,9 cm *Ağız Çapı:* 5,4 cm *Dip Çapı:* 4,4 cm

Buluntu Yeri: Üsküdar

Kat. No. 22: Gevşek dokulu, iri kum-taşçık katkılı gözenekli kırmızı hamurlu bardak.

ÖLÇÜLERİ: *Yükseklik:* 11,5 cm *Ağız Çapı:* 5,6 cm *Dip Çapı:* 4,5 cm

Buluntu Yeri: Üsküdar

Kat. No. 23: Gevşek dokulu, iri kum-taşçık katkılı gözenekli kırmızı hamurlu bardak.

ÖLÇÜLERİ: *Yükseklik:* 11,5 cm *Ağız Çapı:* 5,5 cm *Dip Çapı:* 4,7 cm

Buluntu Yeri: Üsküdar

Kat. No. 24: Gevşek dokulu, gözenekli, iri kum-taşçık katkılı, pembemsi kırmızı hamurlu kumbara.

ÖLÇÜLERİ: *Yükseklik:* 7,1 cm *Gövde Çapı:* 6,9 cm *Dip Çapı:* 2,8 cm

Buluntu Yeri: Üsküdar

Kat. No. 25: Gevşek dokulu, gözenekli, iri kum-taşçık katkılı, pembemsi kırmızı hamurlu kumbara.

ÖLÇÜLERİ: *Yükseklik:* 6,4 cm *Gövde Çapı:* 6,8 cm *Dip Çapı:* 3,2 cm

Buluntu Yeri: Üsküdar

Kat. No. 26: Orta sert dokulu, gözenekli, kireç katkılı, kırmızı hamurlu sürahi.

ÖLÇÜLERİ: *Yükseklik:* 13,8 cm *Ağız Çapı:* 7,4 cm *Dip Çapı:* 6,8 cm

Buluntu Yeri: Sirkeci

Kat. No. 27: Sert dokulu, az gözenekli, kireç katkılı, grimsi kırmızı hamurlu sürahi.

ÖLÇÜLERİ: *Yükseklik:* 7 cm *Ağız Çapı:*-- *Dip Çapı:* 3,9 cm

Buluntu Yeri: Sirkeci

Kat. No. 28: Orta sert dokulu, gözenekli, kum-taşçık katkılı, kırmızı hamurlu testi.

ÖLÇÜLERİ: *Yükseklik:* 24,4 cm *Ağız Çapı:* -- *Dip Çapı:* 10,2 cm

Buluntu Yeri: Yenikapı

Kat. No. 29: Gevşek dokulu, gözenekli, kum-taşçık katkılı, kırmızı hamurlu testi.

ÖLÇÜLERİ: *Yükseklik:* 15,6 cm *Ağız Çapı:* -- *Dip Çapı:* 12,2 cm

Buluntu Yeri: Yenikapı

Kat. No. 30: Orta sert dokulu, gözenekli, kırmızı hamurlu sürahi.

ÖLÇÜLERİ: *Yükseklik:* 7,7 cm *Ağız Çapı:*-- *Dip Çapı:* 4,8 cm

Buluntu Yeri: Yenikapı

Kat. No. 31: Gözenekli, orta taneli, beyaz hamurlu kapak.

ÖLÇÜLERİ: *Yükseklik:* 2 cm *Ağız Çapı:*--*Dip Çapı:* 2,6 cm *Gövde Çapı:* 3,9 cm

Buluntu Yeri: Yenikapı

Kat. No. 32: Gevşek dokulu, gözenekli, pembemsi beyaz hamurlu küçük kap.

ÖLÇÜLERİ: *Yükseklik:* 2,3cm *Ağız Çapı:* 3,4 cm *Dip Çapı:* 2,2 cm

Buluntu Yeri: Yenikapı

Kat. No. 33: Orta sert dokulu, gözenekli, kum-taşçık katkılı, beyaz hamurlu kumbara.

ÖLÇÜLERİ: *Yükseklik:* 4,1 cm *Gövde Çapı:* 4,7 cm *Dip Çapı:* 2,5 cm

Buluntu Yeri: Üsküdar

Kat. No. 34: Orta sert dokulu, gözenekli, kum-taşçık katkılı, beyaz hamurlu kumbara.

ÖLÇÜLERİ: *Yükseklik:* 4,6cm *Gövde Çapı:* 6 cm *Dip Çapı:* 4,6 cm

Buluntu Yeri: Üsküdar

Kat. No. 35: Orta sert dokulu, gözenekli, kum-taşçık katkılı, beyaz hamurlu kumbara.

ÖLÇÜLERİ: *Yükseklik:* 4,4cm *Gövde Çapı:* 6,2 cm *Dip Çapı:* 4,2 cm

Buluntu Yeri: Üsküdar

Kat. No. 36: Sert dokulu, gözenekli, yoğun katkılı, pembemsi beyaz hamurlu kumbara.

ÖLÇÜLERİ: *Yükseklik:* 4,3 cm *Gövde Çapı:* 5,1 cm *Dip Çapı:* 3,5 cm

Buluntu Yeri: Üsküdar

Kat. No. 37: Sert dokulu, az gözenekli, orta katkılı pembemsi beyaz hamurlu sürahi.

ÖLÇÜLERİ: *Yükseklik:* 14,3 cm *Ağız Çapı:* 7 cm *Dip Çapı:* 6,2 cm

Buluntu Yeri: Sirkeci

Kat. No. 39: Sert dokulu, gözenekli, kum-taşçık katkılı, pembemsi beyaz hamurlu sürahi.

ÖLÇÜLERİ: *Yükseklik:* 14,1 cm *Ağız Çapı:* 6,7 cm *Dip Çapı:* 7,6 cm

Buluntu Yeri: Sirkeci



Tablo 17: Marmaray Kazılarında ortaya çıkarılmış kırmızı hamurlu sırsız seramik çeşitleri



Kat. No: 34



Kat. No: 35



Kat. No: 33



Kat. No: 36



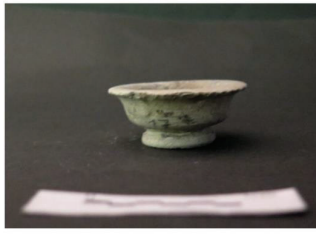
Kat. No: 37



Kat. No: 39



Kat. No: 31



Kat. No: 32

Tablo 18: Marmaray Kazılarında ortaya çıkarılmış beyaz hamurlu sırsız seramik çeşitleri.

KAYNAKÇA

- Akarca, A. (1979), “Çanakale’de Yeni Bir Çanak Çömlek Merkezi.” VIII. Türk Tarih Kongresi (Ankara, 11-15 Ekim 1976), Kongreye Sunulan Bildiriler I, Ankara, 501-506.
- Altun, A.-Demirsar Arlı, V. B. (2007), “İznik Çini Fırınları Kazısı 2005 Yılı Çalışmalar”, 28. Kazı Sonuçları Toplantısı 1. Cilt, Kültür Ve Turizm Bakanlığı Kültür Varlıkları ve Müzeler Genel Müdürlüğü Yayınları, Ankara, 91-104.
- Asal, R. (2007), ”İstanbul’un Ticareti ve Theodosius Limanı”, Gün Işığında İstanbul’un Sekiz Bin Yılı Marmaray, Metro, Sultanahmet Kazıları, Vehbi Koç Vakfı Yayınları, İstanbul, 180-189.
- Asal, R. (2010), “Theodosius Limanı ve İstanbul’un Bizans Dönemi Deniz Ticareti”, 1. Marmaray-Metro Kurtarma Kazıları Sempozyumu Bildiriler Kitabı, İstanbul, 153-160.
- Asal, R. (2013), “Yenikapı Kazıları ve İstanbul’un Antikçağ Ticareti”, Saklı Limandan Hikayeler Yenikapı’nın Batıkları, Vehbi Koç Vakfı Yayınları, İstanbul, 5-10.
- Aslanapa, O.–Yetkin, Ş.- Altun, A. (1989), İznik Çini Fırınları Kazısı II. Dönem 1981-1988, İstanbul Araştırma Merkezi, İstanbul.
- Başaran, S. (2010), “İstanbul Üniversitesi Yenikapı Batıkları Projesi 2006-2008 Yılı Çalışmaları: Genel Değerlendirme”, 1. Marmaray-Metro Kurtarma Kazıları Sempozyumu Bildiriler Kitabı, İstanbul, 17-22.
- Başaran, S.-Kocabaş, U.-Kocabaş, I.-Yılmaz, R. (2007), ”İstanbul Üniversitesi Yenikapı Bizans Batıkları Projesi: Belgeleme, Yerinden Kaldırma, Koruma-Onarım ve Rekonsrüksiyon Çalışmaları”, Gün Işığında İstanbul’un Sekiz Bin Yılı Marmaray, Metro, Sultanahmet Kazıları, Vehbi Koç Vakfı Yayınları, İstanbul, 190-194.
- Bayraktar, N. (1990), “Tophane işi Eserler”, Türkiyemiz, İstanbul, 16-26.
- Bıkcı, V. (2003), Gradska Keramika Beograda (16.-17. vek), Arheoloski Institut No:39, Beograd.
- Bıkcı, V. (2005), “The Early Turkish Stratum on the Belgrade Fortress”, Çanak 7, Late Antique and Medieval Pottery and Tiles in Mediterranean Archaeological Context, (Ed. B. Bohlendorf Arslan-A.O. Uysal-J. Witte-Orr), Ege Yayınları, İstanbul, 501-514.
- Bulut, L. (1994), “Kabartma Desenli Ortaçağ Seramikleri”, Sanat Tarihi Dergisi, S.VII, İzmir, 1-18.

- Carswell, J.-Dowsett, C.J.F. (1972), *Kütahya Tile and Pottery from the Armenian Cathedral of St. James, Jerusalem*, Oxford, At the Clarendon Press, London.
- Çalışlar Yenişehirlioğlu, F. (2012), “İstanbul Arkeolojisi ve Çini/Seramik Üretim Merkezleri”, *İstanbul Araştırmaları Yıllığı*, No:1, İstanbul, 77-99.
- Doğer, L. (2008), “İzmir Agorası Kazılarında 17.-19. Yüzyıl Seramik Buluntuları Üzerine Bazı Gözlemler”, *Sanat Tarihi Dergisi S. XVII/I*, İzmir, 23-54.
- Ersoy, A. (2015), *Büyük İskender Sonrasında Antik Smyrna (İzmir)*, İzmir Büyükşehir Belediyesi Yayınları, İzmir.
- Girgin, Ç. (2007), “Sirkeci’de Sürdürülen Kazı Çalışmalarından Elde Edilen Sonuçlar”, *Gün Işığında İstanbul’un Sekiz Bin Yılı Marmaray, Metro, Sultanahmet Kazıları*, Vehbi Koç Vakfı Yayınları, İstanbul, 96-105.
- Gök, S. (2015a), *Smyrna (İzmir) Agora’sında Osmanlı İzleri Kütahya Seramikleri (2007-2014 Kazı Dönemi)*, İzmir Büyükşehir Belediyesi Yayınları, İzmir.
- Gök, S. (2015b), “İzmir’in Ticari Yaşamında Osmanlı ve Avrupa seramiklerinin Yeri”, *Smyrna/İzmir Kazı ve Araştırmaları I. Çalıştay Bildirileri*, İzmir, 61-78.
- Gök, S. (2015c), *Kütahya Çini ve Seramikleri 2*, Pera Müzesi Yayını, İstanbul.
- Gök, S. (2017), “Osmanlı ve Avrupa Seramikleri Üzerinden Bir Okuma: Smyrna (İzmir) Agorası’ndaki Osmanlı Yerleşiminden Mutfak Kapları ile Günlük Yaşam Objeleri”, *Smyrna/İzmir Kazı ve Araştırmaları II*, (Ed. B. Yolaçan-G. Şakar-A. Ersoy), Ege Yayınları, İzmir, 119-152.
- Gökçay, M.M. (2007), “Yenikapı Kazılarında Ortaya Çıkarılan Mimari Buluntular”, *Gün Işığında İstanbul’un Sekiz Bin Yılı Marmaray, Metro, Sultanahmet Kazıları*, Vehbi Koç Vakfı Yayınları, İstanbul, 166-179.
- Hayes, J.W. (1992), *Excavations at Saraçhane in İstanbul, Vol.II (the Pottery)*, Princeton University Press, Washington.
- Karagöz, Ş. (2007a), “Marmaray Projesi Üsküdar İstasyonu Arkeolojik Kurtarma Kazıları”, *İDOL Arkeologlar Derneği Dergisi*, S. 34, Ankara, 2-15.
- Karagöz, Ş. (2007b), “Khrysopolis’in Koloni Kent Olarak Tarihte Yeri”, *Gün Işığında İstanbul’un 8000 Yılı Marmaray, Metro, Sultanahmet Kazıları*, Vehbi Koç Vakfı Yayınları, İstanbul, 34-53.
- Karagöz, Ş. (2007c), “Marmaray Projesi Üsküdar Meydanı Aç-Kapa İstasyonu Arkeolojik Kurtarma Kazıları”, *XV. Müze Çalışmaları ve Kurtarma Kazıları Sempozyumu*, Kültür ve Turizm Bakanlığı Yayınları, Ankara 2007c, s. 137. s. 137-166.

- Karagöz Ş. (2007d), “Marmaray-Üsküdar Kazılarında Ortaya Çıkarılan On ikinci ve On üçüncü Yüzyıl Yapısı”, I. Uluslararası Sevgi Gönül Bizans Araştırmaları Sempozyumu Bildiriler, Vehbi Koç Vakfı, İstanbul, 413-423.
- Karagöz, Ş. (2008), “Marmaray Kazılarının Armağanı Bir Antik Kent: Khrysopolis-Scutari (Üsküdar)”, Türk Eskiçağ Bilimleri Enstitüsü Haberler, S: 26 (Mayıs 2008), İstanbul, 1-6.
- Karagöz, Ş. (2010), “Marmaray-Üsküdar Arkeolojik Kazıları”, Mimar.ist, S.38, İstanbul, 64-73.
- Karagöz, Ş. (2014), “Marmaray-Üsküdar İstasyonu Arkeolojik Kazıları”, Hayalden Gerçeğe Bir İstanbul Öyküsü Marmaray, Kesişim Yayıncılık, 172-187.
- Karamağaralı, N. (1991), Ahlat Kazılarında Ortaya Çıkarılan Seramikler, Hacettepe Üniversitesi Sosyal Bilimler Enstitüsü Yayımlanmamış Yüksek Lisans Tezi, Ankara.
- Kenar, A. (2013), Marmaray Projesi Kapsamında Yenikapı Kazılarında Ortaya Çıkarılan Osmanlı Keramikleri (15-17. Yüzyıl), Mimar Sinan Güzel Sanatlar Üniversitesi Sosyal Bilimler Enstitüsü Yüksek Lisans Tezi, İstanbul.
- Kenar, A. (2015), “Marmaray Projesi Kapsamında Yenikapı Kazılarında Ortaya Çıkarılan Osmanlı Keramikleri (15.-17. Yüzyıl),Medeniyet Sanat İMÜ Sanat ve Tasarım Fakültesi Dergisi, S. 1, İstanbul, 115-154.
- Kızıltan, Z. (2010), “Marmaray-Metro Projeleri Kapsamında Yapılan Yenikapı, Sirkeci ve Üsküdar Kazıları”, 1. Marmaray-Metro Kurtarma Kazıları Sempozyumu Bildiriler Kitabı, İstanbul, 1-16.
- Kızıltan, Z. (2014a), “Marmaray-Metro Projesi Kurtarma Kazıları: Yenikapı-Sirkeci Ve Üsküdar İstasyonları Arkeoloji Çalışmaları Ve İstanbul’un 8 Bin Yılı”, Hayalden Gerçeğe Bir İstanbul Öyküsü Marmaray, Kesişim Yayıncılık, Ankara, 54-79.
- Kızıltan, Z. (2014b), “Marmaray-Metro Projeleri; Yenikapı, Sirkeci ve Üsküdar Kurtarma Kazıları”, Fotoğraflarla Kazı Günlüğü İstanbul Marmaray-Metro Ulaşım Projesi Arkeolojik Kazıları, İstanbul, 8-13.
- Kızıltan, Z. (2016), “İstanbul Kazıları Marmaray-Metro Projeleri ve Arkeolojik Kurtarma Kazılarının Şehir Tarihine Katkısı”, Antikçağ’dan 21. Yüzyıla Büyük İstanbul Tarihi, İBB Yayınları, İstanbul, 338-373.
- Kocabaş, U. (2010), “İstanbul Üniversitesi Yenikapı Batıkları Projesi: Gemiler”, 1. Marmaray-Metro Kurtarma Kazıları Sempozyumu Bildiriler Kitabı, İstanbul, 23-34.

- Kocabaş, U. (2012), *Yenikapı'nın Eski Gemileri*, Ege Yayınları, İstanbul.
- Magdalino, P. (2013), "Bizans Dönemi Konstantinopolis Limanları", *Saklı Limandan Hikâyeler Yenikapı'nın Batıkları*, Vehbi Koç Vakfı Yayınları, İstanbul, 11-15.
- Morgan, H. C. (1942), *The Byzantine Pottery*, (Corinth, Vol. 11), Harvard University Press, Cambridge.
- Nikolaidou, K. (2002), "Town and Country Life", *Everyday Life in Byzantium*, (Ed. D. Papanikola Bakırtzi), Athens, 58-121.
- Ökse, A.T. (2012), *Ön Asya Arkeolojisinde Çanak Çömlek*, Arkeoloji ve Sanat Yayınları, İstanbul.
- Öney, G. (1976), *Türk Çini Sanatı*, Yapı ve Kredi Bankası Yayınları, İstanbul.
- Özkul Fındık, N. (2001), *İznik Roma Tiyatrosu Kazı Buluntuları Arasındaki Osmanlı Seramikleri*, Kültür Bakanlığı Yayınları Ankara.
- Pulak, C. (2007), "Yenikapı Bizans Batıkları", *Gün Işığında İstanbul'un Sekiz Bin Yılı* Marmaray, Metro, Sultanahmet Kazıları, Vehbi Koç Vakfı Yayınları, İstanbul, 202-215.
- Pulak, C-İngram, R-Jones, M- Matthews, S. (2013), "Yenikapı Batıkları ve Batıkların Gemi Yapımı Araştırmalarına Katkısı", *Saklı Limandan Hikâyeler Yenikapı'nın Batıkları*, Vehbi Koç Vakfı Yayınları, İstanbul, 22-34.
- Tunçel, G. (1992), *Anadolu'da Türk Devri Prese Süslemeli Sırsız Seramikler (XIII. Yüzyıl Sonuna Kadar)*, A.Ü. Sosyal Bilimler Enstitüsü, Arkeoloji ve Sanat Tarihi Anabilim Dalı Yayınlanmamış Doktora Tezi, Ankara.
- Tunçel G. (2002a), "İstanbul Türk ve İslam Eserleri Müzesi'ndeki Testiler, Uluslararası Sanat Tarihi Sempozyumu, Prof. Dr. Gönül Öney'e Armağan, 10-13 Ekim 2001, Bildiriler, İzmir, 545-553.
- Tunçel, G. (2002b), "XII-XIV. Yüzyıl Artuklu Kabartma Desenli Sırsız Seramikleri", *Türkler*, C.8, Yeni Türkiye Yayınları, Ankara, 114-125.
- Tunçel, G. (2006), "Sırsız Seramik Sanatı", *Anadolu Selçukluları ve Beylikler Dönemi Uygarlığı (Mimarlık ve Sanat)*, (Ed. A. U. Peker-K. Bilici), Ankara, 525-531.
- Uçar, H. (2014), *Edirne Yeni Saray Kazısı Seramikleri*, Ege Üniversitesi Sosyal Bilimler Enstitüsü Yayınlanmamış Doktora Tezi, İzmir.
- Uçar, H. & Uçar, A. (2018), *Tire Kutu Han Kazısı, Beylikler Ve Osmanlı Dönemi Seramikleri*, *Sanat Tarihi Dergisi*, XXVII/1, 1-33, İzmir.

- Uysal, A.O. (2009), “Akköy: Tarih ve Seramik”, XI. Ortaçağ-Türk Dönemi Kazı Sonuçları ve Sanat Tarihi Araştırmaları Sempozyumu 17-19 Ekim 2007, Ege Üniversitesi Basımevi, İzmir, 401-412.
- Uysal, A.O. (2013), “(Çanakkale) Akköy: Un Centre de CeramiquepeuConnu de L’epoquedesBeylicats”, 14th. International Congress of Turkish Art, College de France, Paris, 831-840.
- Yenişehirlioğlu, F. (2007), “Tekfur Sarayı Çinileri ve Eyüp Çömlekçiliği”, Anadolu’da Türk Devri Çini ve Seramik Sanatı, (Ed. Z. Çobanlı-G.Öney), İstanbul, 349-361.
- Yenişehirlioğlu, F. (2012), “Fincanınızda ne var? Osmanlı Döneminde Günlük Yaşam, Sosyal Değişimler ve Fincan tipleri”, Yemekte Tarih var: Yemek Kültürü ve Tarihçiliği, Tarih Vakfı Kanunu Yayını, İstanbul, 91-124.
- Yılmaz, G. (2012), Edirne Müzesi Osmanlı Seramikleri: Zindanaltı Buluntuları, Edirne Taşınır Kültür Varlıkları Envanteri I, Edirne.
- Waksman, S. Y- Erhan, N-Eskalen, S. (2009), “LesAteliers De Ceramiques De Sırkeci (Istanbul) Resultats De La Campagne 2008”, AnatoliaAntiqua XVII (2009),457-467.
- Waksman, Y. (2009), “The First Workshop of ByzantineCeramicsDiscovered in Constantinople /Istanbul: ChemicalCharacterizationand Preliminary TypologicalStudy”, Atti Del IX. CongressoInternazionaleSullaCeramicaMedievaleNelMediterraneo, Vanezia, 147-152.

Ege Üniversitesi, Edebiyat Fakültesi

Sanat Tarihi Dergisi

ISSN 1300-5707

Cilt: XXVIII, Sayı: 1 Nisan 2019

Ege University, Faculty of Letters

Journal of Art History

e-ISSN 2636-8064

Volume: XXVIII, Issue: 1 April 2019

Yayın Tarihi | Date of Publication

03.05.2019

İnternet Sayfası (Acık Erisim)

Internet Page (Open Access)

DergiPark
AKADEMİK

<https://dergipark.org.tr/std>

Sanat Tarihi Dergisi hakemli, bilimsel bir dergidir; Nisan ve Ekim aylarında olmak üzere yılda iki kez yayınlanır.

Journal of Art History is a peer-reviewed, scholarly, periodical journal published biannually, in April and October.