

İSTANBUL ADALARI'NDA KORUNMASI GEREKEN TARİHÎ DOKU: BÜYÜKADA ÖRNEĞİ

*Istanbul Insel'n Beschützen zum Erforden
Geschichte Gewebe: Beispiel, Büyükada*

Doç. Dr. Nuriye GARİPAĞAOĞLU*

ÖZET

Marmara Denizi'nin kuzeydoğusunda iki sıra halinde konumlanan İstanbul Adaları, Kocaeli penininsulasının su üstünde kalmış parçalarıdır. Akdeniz ikliminin hakimiyetinde olan Adalar, daha ziyade Akdeniz vejetasyonu ile temsil edilmektedir. Çeşitli dönemlerde değişik isimlerle tanınmış olan İstanbul Adaları'nın en büyüğü Büyükada'dır. Diğer adalar gibi burası da tarih içerisinde daha çok bir dinlenme yeri olarak rol oynamıştır. Kimi zaman Prenslerin, soyluların, imparatorların, keşişlerin ve rahiplerin sürgün ve sığınma yeri olmuştur; kimi zaman da dinlenmek, eğlenmek ve ilham için aranan bir mekan olmuştur.

Büyükada'nın yerleşme tarihinde manastırların önemli bir yeri vardır. Ancak yerleşim çok daha eski tarihlere dayanmaktadır. Osmanlı döneminde ise, uzun zaman önemli bir yerleşme alanı olmamıştır. Bu dönemde daha çok yabancılar ve İstanbul azınlıkları için sayfiye yeri olarak kalmıştır. Bu gün Ada'nın kuzeyinde yoğunlaşan yerleşim, Osmanlı döneminde başlamış, 19. yüzyılın ikinci yarısında hızla artmıştır. En eski eserler Osmanlı mimarlığının çeşitli örnekleri olup, bir kaç yüzyıllık bir tarihi vardır. Bunlar içinde bulunduğu dönemin dini ve sivil mimarisinin birer simgeleridir.

19. Yüzyıla ait ev, köşk ve yalıların yerini 1950'den itibaren betonarme binalar almaya başlamıştır. Bu eserlerin bir çoğu ise bakımsızlık nedeniyle yıkılmıştır. Her ne kadar Büyükada Kültür ve Turizm Bakanlığınca Sit alanı ilan edilmiş ve geçici yapılanma koşulları belirlenmiş ise de, buna uyulmamıştır. Zaman içerisinde tarihi doku bir taraftan yok edilirken, diğer taraftan da bu dokuyla uyumsuz betonarme binalar hızla inşa edilmiştir.

*Marmara Üniversitesi Atatürk Eğitim Fakültesi Coğrafya Eğitimi Anabilim Dalı Öğretim Üyesi.

ZUSAMMENFASSUNG :

Marmara See im Nordost zwei reiche gegenwartige zind İstanbul Insel'n bleiben die stücke oberflache des Wasser . Akdeniz klima herrschaft im Insel'n noch mehr Akdeniz Pflanzenkleid . Verschiedene zeitabschnitt veranderte ihre name İstanbul Insel'n . Das Grosste ist Büyükada Drinne Insel'n geschichte ist noch mehr raststadte rolle gespielt . Im manchmal zeit ist prinz , aus guter familie , Kaiser , Geistliche und Mönsh , verbannte und schutz suchen stelle geworden . Im andere zeit raststadte , sich unterhalten und eingebung bezuchende platz geworden . Wichtige stelle ist Büyükada Klostern geschichte . Niederlassung noch mehr alte geschichte sich anlehnen . Im lange zeitabschnitte ist nicht ein wichtige niederlassungsgebiet geworden . Diese Zeitabschnitt wahr noch mehr Auslander und İstanbul minderheit ist Landhaus für ihnen geworden . Ha-uter ist es Insel'n Nord noch mehr niederlassung , amfang ist Osmanli periode . 19 . Jahrhundert zweite halbe ist schnell vermehrt . Das alteste spur Osmanli architek war verschiedene beispiel möglich . Im einige Jahr-hunderte ist geschichte erreicht . Im diese inhalt gefunden periode religion und zivilist architek eine symbol geworden .

19 . Jahrhundert ist haus , schloss und villa , 1950 und nachhaer betonarme gebaude gemacht . Diese viele merke sind umgeflegt deshalb sind sie gestürz . Viele sind Büyükada Kultur und Fremdenverkehr Mi-nister beschütz gebiet geworden . Aber beschütz gebiet ist vorlaufig baue bedingung erscheinen aber ist nicht geeanpasst . Im diese Zeitpunkt gewebe im einem seite ist nicht vorhanden . Aber im andere seite gewebe sind unpassend betonarme gebaude ist schnelle gebaut worden .

Giriş :

Genel anlamda Maltepe - Kartal kıyılarının karşısına düşen , iki sıra halinde uzanan adalar, İstanbul Adaları olarak bilinmektedir. Bunlar Kınalıada Burgazada , Heybeliada , Büyükada, Kaşıkadı, Sedefadası, Yassıada, Sivriada, Tavşanadası, Güzelada, Eşekadası, Feneradası İncirliada Hayırsızada olmak üzere ondört tanedir. Tarih içerisinde farklı isimlerle tanınmışlardır. Hristiyanlığın kabulünden önce Greklerce Demonisia (Cin Adaları), Yunanlı filozof Artemidoros tarafından Pitiusa (Çamlı Ada), Romalı tabiat bilgini Plinius tarafından Propontidas (Marmara Adaları) adı verilmiştir . Hristiyanlığın kabulüyle birlikte burada yaşayan keşişler nedeniyle Bizanslılarca Papadonissia (Keşiş Adaları), Doğu Roma İmparatorluğu devrinde Prens Adaları, deniz üzerindeki konumlarına göre Halka Adaları , top-rak renginden dolayı Kızıl Adalar da denmiştir. Ayrıca Ruh Adaları, Evliya Adaları, Kadıköy'ün Adaları, Bahtiyar Adaları olarak da isimlendirilmişlerdir .

İlkçağ tarihi hakkında kesin bir şey bilinmeyen Büyükada "Pringhipo, Prinkipo, Prinkiponissos, Prenkipos, Megali Demonissia (Büyük Cin Adası), Demonesca" gibi adlarla tanınmıştır. Osmanlı döneminde ise "Ada-i Kebir" adını almıştır . Romalı doğu bilgini Plinius Megale (Büyük) adını vermiştir

. Kantakuzinos devrinde Büyükada iskân edilmemiştir . Bizans döneminde burası " Prens Adası" anlamına gelen " Prinkiponissos" adı ile tanınmış ve bu adla 19. yüzyılın ilk çeyreğinde kaynaklara geçmiştir. Leon Gramatikos ve Theofanis'e göre, İmparator 2. Justinianus Kuropalatis, kendi mülkü olan Büyükada'da bir saray ve manastır yaptırdığı için "Prens Adası" denmişti. 6. yüzyılda bu adla bilinmektedir .

İkinci Abdülhamid döneminin son zamanlarında Adalar, idarî bölümlenmede bir süre mutasarrıflık olmuştur. Bu gün ise İstanbul'a bağlı bir ilçedir. İlçe merkezi Büyükada'dır . Büyükada, Adalar'ın en büyüğü olup, 5,4 km2 yüzölçümüne sahiptir. 1990 Nüfus sayımı sonuçlarına göre Adalar'ın toplam nüfusu 19.413 dür ve bunun 6863'ü Büyükada'ya aittir. 19. yüzyılın ilk yarısında Büyükada'nın nüfusunun 2-3 bin kadar olduğu kabul edilmektedir. Türkiye genelinde 1960'lı yıllarda hız kazanan nüfus hareketleri Adalar nüfusunu da etkilemiştir . Buraya göç edenlerin çoğunluğunu Doğu Karadeniz ve Doğu Anadolu bölgelerinden gelenler oluşturmaktadır. Bunlar daha çok hammalçılık , arabacılık , inşaat ve temizlik işlerinde çalışmaktadırlar . İstanbul Adaları İstanbul gibi bir metropole yakınlığın ve İstanbul - Yalova gibi önemli bir hat üzerinde konumlanmanın üstünlüklerinden yararlanmaktadır. Bostancı - Yalova - Sirkeci - Kadıköy'den sürekli vapur seferleri yapılmaktadır . Büyükada da kara içi ulaşımı faytonlarla sağlanmaktadır .

İstanbul'un Boğaziçi'nde çok az gerçek örneklerine yaklaşan ahşap köşk ve yalıların , az çok stillerini kaybetmekle beraber , yine de bu gün güzel örnekleri Büyükada da bulunmaktadır . Ahşap veya kagir bu zengin köşkların bahçelerinde çok değişik türde çiçekler vardır .

İstanbul'un tarihiyle yakından ilgili olan Adalar'da yerleşmenin tarihi çok eski olup , geçmişte bunların önemli bir kısmını Ortodoks mezhebi kilisesi keşişleri tarafından kurulan manastırlar oluşturmaktadır . Bir zamanlar manastır ve keşişlerin çoğunlukta olduğu Adalar , aynı zamanda tarihe bir sürgün yeri olarak da geçmiştir . Balıkçılık ve şarapçılıkla geçinen küçük balıkçı köylerinin bulunduğu Adalar , İstanbul'a göre birer dinlenme yeridir . Bu gün de deniziyle , iklimiyle , bitki örtüsüyle , mağara ve koylarıyla ilgi çeken Adalar , Ayrıca tarihi , kültürel ve arkeolojik zenginlikleriyle de yerli ve yabancıların ilgisini çekmeye devam etmektedir .

FİZİKİ COĞRAFYA ÖZELLİKLERİ :

Jeolojik ve Jeomorfolojik Özellikler : İstanbul Adaları Trakya - Kocaeli penepenlerinin yer yer alçalıp yükselmesi ve özellikle güney bölümünün sular altında kalması nedeniyle penepenler üzerinde yükselen kuvarsit monadnoklara karşılık gelmektedir . İstanbul çevresi ve Kocaeli yarımadasında görülen Silürien ve Devonien yaşında bulunan Arkoz - Grevak - Kuvarsit ile yumrulu kalkerler ve silisli şistler Büyükada'da geniş alan kaplar. Ayayorgi Tepesi , Cami Tepe , İsa Tepe Silürien devrine ait Kuvarsit ve Arkozlardan meydana gelmiştir . Daha yumuşak Arkoz şistleri veya ince tabakalı kalkerler kıyı kesimlerinde yaygındır. Güneybatı kıyısında Orta Devonien'e ait yumrulu kalkerler ve silisli ince şistler, ku-

zeydoğusunda Silürien yaşlı ince tabakalı kalkerler, kuzey kısımda ise, alüvyonlar bulunmaktadır. Silürien yaşlı tabakalar doğu - batı yönünde bir antiklinal meydana getirmişlerdir. Antiklinalin eksenini plaj ve lunaparktan geçerek Ada'yı iki kısma bölmektedir. Güneybatıdaki Devoniyen tabakaları ise, kuzey - güney doğrultusunda uzanmaktadır. Her iki seri arasında bir diskordans vardır. Ayayorgi Tepesi'nin batı kenarı boyunca Silürien tabakaları Devoniyen tabakaları üzerine itilmişlerdir. Silürien ve Devonien yaşlı çeşitli tabakalar deniz içerisinde oluşmuş ve kıvrılarak su üstüne çıkmışlardır.

Ada'nın ortasından geçen bir antiklinal eksenini vardır. Burası bir antiklinalin tepesidir. Güneyindeki Kuvarsitlerle kuzeyindeki arkoz kuvarsitleri yüksekte kaldığından, antiklinal tepesi bunlara göre daha alçaktadır. Ada'nın bu kesimi morfolojik açıdan bir boyunu karşılamaktadır. Büyükada topoğrafik açıdan kuzey-güney yönünde uzanan belirgin bir sırt görünümü taşımaktadır. Bu sırt orta kısımlarında alçalarak bir boyun oluşturur ve bu boyun Ada'yı kuzey ve güney olmak üzere iki kısma ayırır. Bunlar kuzeydeki Hristos Tepesi (İsa Tepesi) ile güneydeki Ayios Yeoryios (Yüce Tepe) gibi tepelerden oluşmaktadır. Bu iki tepe arasındaki boyun sahasında Birlik meydanı yer almaktadır. Ada'nın kuzey kıyılarına doğru az eğimli yamaçlarla inilir. Geniş yerleşme alanı da bu yamaçlar üzerinde ve alüvyonlu kıyı sahasında yer alır. Yer yer parçalı biçimde gözlenen aşınım yüzeyleri doğu ve batıdaki arkoz tabakaları üzerinde gelişmiştir. Kuzeyde kıyılar yer yer alüvyonlardan oluşmakta ve boyun noktasına doğru plajlar oluşturmaktadır. Boyun noktasının kuzeyindeki tepelerin yüksek kısımları dirençli kuvarsitlerden oluşmaktadır. Ada iskelesinin batısından itibaren uzanan kıyılar ve Dil burnu gayet dik falezler şeklinde görülür. Bu falezlerin önünde ise, sığ aşınım platformu uzanmaktadır.

Açıklarda 15 - 20 m derinlikte bir eşik Büyükada'yı Heybeliada'ya bağlamaktadır. Büyükada'nın boyun noktasının güneyinde kalan kısmı yüksek bir sırt karakteri göstermektedir. Bu bölüm tamamiyle kuvarsitlerden oluşmaktadır. Güney kıyılar doğu - batı yönünde uzanmaktadır ve yüksek falezler şeklindedir.

İklim Özellikleri : Temelde bir geçiş özelliği gösteren Marmara bölgesi iklimi içerisinde, Bütününüyle Marmara denizi çevresinde olduğu gibi Akdeniz iklimi Adalarda da kendini hissettirmektedir. Büyükada'nın iklim özellikleri, burada henüz rasat yapan meteoroloji istasyonu bulunmaması nedeniyle, Göztepe ve Kartal meteoroloji istasyonlarının verilerine göre belirlenecektir. Tablo 1'den de anlaşıldığına göre yıllık ortalama sıcaklık değeri 14-15°C arasında seyretmektedir. En sıcak ayın (Temmuz - Ağustos) ortalama sıcaklığı 23,2-24,2°C arasında ve en soğuk ayın (Ocak) ortalama sıcaklığı 5-7°C arasında bulunmaktadır. Yaz mevsiminde aylık ortalama sıcaklıkların değeri 20°C nin üzerindedir. Yıllık amplitüd ise, 17,8°C civarındadır. Sıcaklığın yıl içerisinde ani değişim göstermeyişi, denizselliğin bir göstergesidir. Mutlak maksimum sıcaklık değeri 40,5°C ye kadar çıkarken, mutlak minimum sıcaklıklar - 16,1°C ye kadar düşebilmektedir. Sıcaklığın 0°C den düşük olduğu günler sayısı, yani muhtemel donlu günler sayısı 22-23 gün arasında değişmekte olup, Kasım - Nisan arasındaki altı aylık döneme tekabül etmektedir. NE yönünden esen rüzgârlar hakim

olup , bu durum Göztepe'de daha belirgindir . İkinci dereceden hakim rüzgar yönü ise SW dir . Diğer yönlerin esiş frekansları toplam içerisinde önemsiz gözükmetedir . Rüzgarların esiş hızları hakim rüzgar yönüne bağlı olmayıp , bu bakımdan NNE yönü 4,7 m/sec hızla dikkat çekmektedir . Kış mevsiminde rüzgarlar daha hızlı esmekle beraber , aylar arasında önemli farklar olmadığı gibi , değerler de fazla yüksek değildir .

Ortalama nisbi nem miktarı aylar arasında önemli farklar göstermemekle birlikte , soğuk dönemde yükselmekte , sıcak dönemde düşmektedir . Yıllık yağış miktarı 680 - 685 mm ler arasında oynamaktadır . Yağışın mevsimlere dağılımında Kış mevsimi önde gelmektedir (Göztepe % 45 ; Kartal % 43) . İkinci sırada Sonbahar mevsimi yer almakta , bunu ilkbahar mevsimi izlemektedir . En az yağış payı ise Yaza aittir (Göztepe % 9,4 ; Kartal % 8) . Kış mevsimi yıllık yağışın 1 / 3 den fazlasını almakta , Sonbaharın oranı ise 1 / 3 e yaklaşmaktadır . Yaz döneminde kaydedilen yağış eksilmesi , Akdeniz ve Güneydoğu Anadolu bölgelerindeki kadar belirgin değildir . Yağış maksimumu Aralık ayına , yağış minimumu ise Temmuz ve Ağustos aylarına isabet etmektedir . Tipik anlamda Akdeniz yağış rejiminden söz edilmese de , belirgin bir Kış maksimumu ve Yaz düşüşüyle Akdeniz hakimiyeti muhakkaktır . Kar yağışlı ve karla örtülü günler fazla bir değer taşımaz (kar yağışlı gün sayısı 7-8 gün arasında değişmekte) . Bu durum denizselliğin bir sonucu olarak karın yerde kalmadığını , hemen eridiğini göstermektedir .

Sonuç olarak Büyükkada ve çevresinde Yazları sıcak ve kurak , Kışları ılık ve yağışlı Akdeniz iklim tipi hüküm sürmektedir .

Bitki Örtüsü Özellikleri : Bitki örtüsünün bileşimi Adalar'da değişiklik göstermemekle birlikte , floristik liste itibariyle Büyükkada daha zengindir . Özellikle Büyükkada'da yerli bitki türlerinden başka , yalı ve köşk bahçelerinde yabancı türlere de rastlanmaktadır . Adaların doğal bitki örtüsünde Akdeniz ikliminin temsilcisi olan maki topluluğunun ayrı bir yeri vardır . Büyükkada'nın yerli vejetasyonu maki topluluğu ve kuru orman topluluğu olmak üzere iki formasyon grubu tarafından temsil edilmektedir Bunlardan makiler en geniş yayılış alanına sahiptir . Maki içerisinde en çok rastlanan türler şunlardır: Kermez meşesi (*Quercus coccifera*) , bodur ardıç (*Juniperus oxycedrus*) , sakız (*Pistacia lentiscus*) , menengiç (*Pistacia terebinthus*) , funda (*Erica arborea*) , kocayemiş (*Arbutus unedo*) , sandal (*Arbutus andrachne*) , pembe çiçekli laden (*Cistus albidus*) , beyaz çiçekli laden (*Cistus mospellensis*) , katırtırnağı (*Spartium junceum*) , keçiöldüren *Calyacotoma villosa*) , mersin (*Myrtus*) , dikenli mersin (*Ruscus aculeatus*) , akçakesme (*Phillyrea media*) , zeytin (*Olea oleaster*) , lavanta (*Lavandula vera* , *Lavandula stoechas*) , hanımeli (*Honeysuckle*) , zakkum (*Nerium oleander*) , kuşkonmaz (*Asparagus acutifolius*) , eğrelti (*Pteridium spincum*) , kekik (*Thymus*) , adaçayı (*Salvia*) , adi şimşir (*Buxus sempervirens*) , adi ardıç (*Juniperus communis*) .

Büyükkada'da maki topluluğu kıyılara kadar inmektedir . Kıyılarda toprak sınırlı olduğundan , kıyı bitkileri azdır . Ancak , buralarda tuzlu topraklarda halofitlerden birkaç tür tutunabilmektedir . Salsolakali ve *Salicornia* başlıcalarıdır . Maki burada daha ziyade ormanın tahribiyle onun yerinde oluşmuş ikincil bir formasyon durumundadır . Gerek yerleşme , gerek başka

Tablo- 1 Bazı İklim Elemanlarına Ait Verilerin Yıl İçerisindeki Seyri

Aylar	O	Ş	M	N	M	H	T	A	E	Ek	K	A	Yıllık
GÖZTEPE													
Ort. Sıcaklık (C°)	5,4	5,5	7	11,5	16,3	20,7	23,2	23,2	19,5	15,6	11,7	8	14
Max. Sic. (C°)	21,7	24	26,8	32,7	34,1	37,3	38,3	40,5	37,5	32,4	26,4	21,5	40,5
Min. Sic. (C°)	-13,9	-16,1	-11,1	-2	2,8	7,1	10,5	10,2	6	2,2	-7,2	-10,8	-16,1
En düş. sic. ≤ 0 (C°) olduğu gün sayısı	7,1	6,8	4,3	0,3	0	0	0	0	0	0	0,5	2,6	21,6
Ort. rüzgâr hızı (m/sec.)	3,5	3,4	3,3	2,9	2,7	2,8	3,2	3,1	2,8	2,6	2,7	3,3	3
Ort. Nisbî Nem (%)	80	79	76	74	74	70	70	70	74	78	80	80	75
Yağış Miktarı (mm)	91,6	74	64,7	44,8	32,1	21,5	21	25,7	49,2	66,2	85,9	108	685
Ort. Kar yağış gün sayısı	2,8	3	1,2	0	0	0	0	0	0	0	0,1	0,5	7,6
KARTAL													
Ort. Sıcaklık (C°)	6,5	7,1	7,8	12,5	17,1	21,5	24	24,2	21,2	16,6	12,8	9,2	15
Max. Sic. (C°)	18,6	21,8	25,1	30,7	32,5	35,5	37,7	40	34,1	29,9	24	21,7	40
Min. Sic. (C°)	-6,8	-9	-3,2	0,2	7,3	12	14,2	14,4	7,7	7	-1,8	-4,2	-9
En düş. sic. ≤ 0 (C°) olduğu gün sayısı	7,3	7,3	4,7	0,5	0	0	0	0	0	0	0,6	3	23,4
Ort. rüzgâr hızı (m/sec.)	3,3	3,2	3,1	2,5	2,2	2,7	3,3	3	2,8	2,6	3,3	3,1	2,9
Ort. Nisbî Nem (%)	77	74	74	70	70	66	64	65	68	72	74	73	70
Yağış Miktarı (mm)	99,6	81,3	70	44,9	30,8	18,9	18,6	17	47	57,2	82,6	112	680,3
Ort. Kar yağış gün sayısı	2,2	3	1,2	0	0	0	0	0	0	0	0,1	0,3	6,7

nedenlerle ortaya çıkan orman tahripleri ve özellikle yangınlar Büyükada'da orman alanını daraltmış, bunun yerine maki topluluğu hakim olmuştur.

Kuru orman topluluğu içerisinde yer alan çeşitli çam türlerinin ise, Adalar bitki örtüsünde özel bir yeri vardır. Makilerden sonra geniş yayılış alanı olan ikinci topluluktur. Daha ziyade Heybeliada'da bulunan çamlar, Büyükada'da kireç ocağı, Dil, Lunapark gibi yerlerde topluca bulunmakta ve orman özelliği göstermektedir. İsa Tepesi ve Dil arazisinde şemsiye çamı veya fıstık çamı (*Pinus pinea*, *Pinus sativa*, *Pinus maderiensis*) hakimdir. Güneye doğru, seyrekleşirler ve Ayayorgi'de ortadan kalkarlar. Büyükada'da 170 hektarlık bir alan çamlıktır. Bu alanda çoğunluğu kızıl çamlar (*Pinus brutia*) oluşturmaktadır. Ayrıca karaçam (*Pinus nigra*), sarıçam (*Pinus silvestris*), sahilçamı (*Pinus maritima*) da bulunmaktadır.

9.-10. Yüzyılda Adalarda çam toplulukları önemli yer kaplamaktaydı. Manastırların kurulmasıyla zeytin, sebze ve buğday gibi bitkilerin tarımının yapılmasıyla tahribat başlamıştır. Fetihten sonra ağaçların bir kısmı yakacak, bir kısmı da kereste için kesilmiştir. Manastır hayatı bir süre için Adalarda son bulunca, sebze tarımı ortadan kalkmış ve maki alanını genişletmiştir. Daha sonraları buralara yeniden çam ağaçları dikilmiştir. Osmanlı döneminde yeniden manastır ve kiliselerin çoğunluk kazanmasıyla, bağ ve bahçe tarımı önem kazanmıştır. 1930 larda yapılan tapulama hareketiyle kiliselerin bağıllıkları ortadan kalkmıştır.

Büyükada'da belirtilen bu toplulukların dışında, buraya yabancı ekzotik ve kökeni çeşitli yerlerden olan bir çok bitki türü de görülmektedir. Gümişi akasya (*Acacia dealbata*), kokarağaç (*Ailanthus glandulosa*), gülibrişim (*Albizia julibrissim*), salon arokaryası (*Araucaria excelsa*), Şili arokaryası (*Araucaria imbricata*), Japon kriptomeryası (*Cryptomeria japonica*), ökalıptüs (*Eucalyptus*), Kanada ladini (*Picea canadensis*), Kilikya göknarı (*Abies cilicica*), Kafkasya göknarı (*Abies nordmanniana*), Himalaya sediri (*Cedrus deodara*), Lübnan sediri (*Cedrus libani*), beyaz ladin (*Picea alba*), adi ladin (*Picea excelsa*) gibi türler karakteristiktir. Belirtilen türlerin dışında, çok çeşitli çiçek ve süs bitkilerine de rastlanmaktadır.

BEŞERİ COĞRAFYA ÖZELLİKLERİ

Yerleşmenin Tarihi: Adaların ilk çağlardaki durumu hakkında bilgi mevcut değildir. Bizans İmparatorluğu dönemi için Bizans tarihçilerinin verdikleri bazı bilgiler bulunmaktadır. Adalara gönderilen sürgünlerle kilise ve manastırların kuruluşları hakkında bilgi veren, önemli olayları anlatan kaynaklar arasında Hristoria'lar, Khronografia'lar, Eklasiastike hisrorialar ile bizzat imparatorların yazdıkları kronikler vardır. İstanbul Adaları'nın tarihi, putperest Doğu Roma, Hristiyan Bizans ve Osmanlı imparatorluğu gibi üç büyük imparatorluğa başkentlik etmiş İstanbul'un tarihiyle yakından ilgilidir. Adalar'ın yerleşme tarihinde Ortodoks kilisesi keşişleri tarafından kurulan manastırların önemli bir yeri vardır. Manastırların varlığı nedeniyle Bizans tarihçileri Adalar'ın tarihinden 8. yüzyılda bahsetmeye başlamışlardır. Ancak, Adalar'ın yerleşim bölgesi olması belirtilen tarihten çok önceye rast-

lamaktadır. Nitekim Büyüka'da ve Kınalıada'da 6. ve 7. yüzyıla ait arkeolojik kalıntılar, Romalılar devrinde yapılan manastırlara temel oluşturabilir. Keşişler ve balıkçılık - hayvancılıkla geçinen Adalar'ın halkı, basit tarlalar, kayıkçı kulübelerinin bulunduğu, genellikle sur içinde küçük köylerde yaşamışlardır. Bu dönemde Adalar, keşişler ve rahipler için önemli bir mekan olmuştur. Ayrıca Adalar iktidar mücadeleleri ve ihtilallerdeki rolü ile bir sürgün yeri olarak da ün yapmıştır. Bizans tarihinde ihtilallerin bir çoğu imparatorun Adalar'ın birindeki manastıra gönderilmesi ile sonuçlanırdı.

Adaların Bizans tarihinde yerini almaya başlaması, 1. Justinianos'un (527 - 565) yerine geçen imparator 2. Justiniaos'un (565 - 578) Adalar'ın en büyüğü olan ve antik dönemde Megale olarak bilinen Büyüka'nın doğu kıyılarındadır, bu gün Maden semtinde Selvili yokuşu olarak bilinen yerin hemen altında bir saray ve manastır inşa ettirilmesiyle başlar. İstanbul'a göre son derece sessiz ve sakin olan Adalar'daki manastırlara çok sayıda sürgünler olmuştur. Ayrıca din adamları manastırlarının yakınındaki tarıma elverişli arazilerde bağ - bahçe tarımı ile uğraşmakta idiler. Küçük balıkçı köyleri ise, balıkçılık ve şarapçılık ile geçiniyorlardı. Tarım ürünleri bakımından zengin olan Adalar, tarih içerisinde bir çok kez yağmalanmıştır. 960'da Rus Kazak korsanları, 1182'de Latinler, 1202 - 1204'de Haçlı seferleri, 1302'de Eğriboz ve Giritli korsanları tarafından yapılan yağmalamalar ve 1348'de Ceneviz ve Bizans gemilerinin yaptığı savaş bunlar arasındadır. Bizans döneminde Büyüka'da üç kale yapılmıştır. Bunlardan biri Ayanikola'da, ikincisi kuzeyde deniz kenarında Pargos denilen yerde olup, bu gün enkazı dahi yoktur. Üçüncüsü ise, Aşağı kuyu olarak adlandırılan mevkidedir. Buraya Lutrom hamamı da denilmekteydi İstanbul'un kuşatılmasından kısa bir süre sonra Fatih Sultan Mehmet'in amirallerinden Kaptan -ı Derya Baltaoğlu Süleyman Bey, Kınalı, Burgaz ve Heybeliada'dan sonra, 17 Nisan 1453'de Büyüka kalesine Türk bayrağını çekmiştir. İstanbul'un fethinden sonra Adalar'daki manastırlar boşaltıldığından, Adalıların çoğu başta İstanbul olmak üzere, çevredeki kasaba ve köylere göç etmişlerdir. 16. Yüzyılda Büyüka'da Prinkipo ve Karia adlı iki köy yerleşmesi bulunmakta idi. 1545'de Adaları gezen Fransız gezgini Pierre Gilles kitabında halkı balıkçılıkla geçinen Karia köyünden bahsetmektedir. Ünlü Türk gezgini Evliya Çelebi, "Seyahatname"sinde 1641'de İstanbul Adaları'nı ziyaret etmiş, bu Adalar'da 100 - 200 haneli köylerin bulunduğunu, köylerde bağ - bahçe olduğunu, köy sakinlerinin ise, zengin balıkçı reislerinden oluştuğunu bildirmektedir. 1653'de Eremya Çelebi Kömürçüyan ise, seyahatnamesinde gezip gördüğü İstanbul Adaları için güzel ve ikamet edilebilir dinlenme yerleri olarak tanım yapmaktadır. Bu Adalar'ın bazılarında keşişlerin yaşadıklarına değinmektedir. 1925'de Türkiye'ye gelip, Adaları ziyaret eden ve Adalarla ilgili bir de eser yazan Gustave Schlumberger ise, eserinde deniz kıyısı boyunca kahvelerden, hayat ve hareket dolu bu alanın arkasında çeşitli süs bitkileriyle donanmış, yelpaze şeklinde açılıp, yamaçlara kadar çıkan zengin köşk ve evlerden bahsetmektedir.

Adalar'a vapur seferlerinin başlatılması ile büyük köşk ve oteller ilk kez 1885'de yapılmaya başlanmış, kilise ve manastırlar onarılmıştır. 10 Temmuz 1894'de İstanbul'da meydana gelen büyük deprem sırasında Adalar da çok büyük hasar görmüştür. Adalar 2. Meşrutiyetin başlangıcında mu-

tasarrıflıktı. 1. Dünya savaşından sonra işgal edilen İstanbul ile birlikte Adalar'a da 1918'de işgal kuvvetleri girdi. İstanbul'un kurtuluşu ile Adalar'da yeniden huzurlu ve sakin bir dönem başladı.

Osmanlı döneminde başlayıp, bugünkü duruma gelen yerleşme sahası Ada'nın kuzeyindedir. O dönemde kuzey kesimin İstanbul'a ve Kocaeli'ye daha yakın olması, güney kesime göre daha serin, İodosun daha az tesirli olması gibi sebeplerle, daha az engebeli ve bahçe ziraatine uygun alanların bulunması da yerleşme çekirdeğini belirleyen faktörler arasında sayılabilir.

1934'de Ada evlerinin çoğunluğu iki katlı, ahşap ve dik damlıdır. Daha sonraki yıllarda kârgir ev, konak ve apartmanların sayısı hızla artmıştır. Osmanlı idaresinde Büyükağa uzun zaman önemli bir yerleşme yeri olamamıştır. Evliya Çelebi Seyahatnamesi'nde 17. Yüzyılda burada 2000 kadar evin bulunduğu ve bayındır bir adadan bahsetmektedir. Karye olarak bilinen bu köy, zamanla İstanbul'un azınlıkları ve yabancılar için sayfiye yeri haline almıştır. Ayrıca veba salgınından kaçanlar için de bir sığınak yeri olmuştur. 19. Asrın ilk yarısında Büyükağa'nın nüfusu 200 - 3000 kadar kabul edilmiştir. 1850'den sonra kuzey yamaçtaki köyden başka, batıda bir köy daha kurulmuştur. 18. Asrın sonlarından itibaren Büyükağa'ya özellikle yabancılar ilgi göstermişlerdir. 1870 yılı Haziranında meydana gelen yangında bir çok ev yanmıştır. Daha sonraki yıllarda 1910'da çıkan yangında 65 ev, 1918'de çıkan yangında ise, 100 ev yanmıştır. 18. Yüzyılda Ada'nın eski iskan yeri bırakılarak, daha kuzeye yerleşilmeye başlanmıştır.

19.Yüzyıl sonları ve 20. Yüzyıl başlarında Büyükağa iskelesi karşısında, belediye gazinosunun bulunduğu yer, liman durumunda idi. Burası doldurularak belediye gazinosu yapılmıştır. 19. Yüzyılda Ada'nın batısında Nizam mahallesi kurulmasına karşın, merkez hâlâ Prinkipo köyünün bulunduğu kumsal alandı. Ada'nın toplu yerleşme alanı olan kuzey kesiminde iskele, hükümet konağı, otellerin çoğu ve çarşı bulunmaktadır. Adalar'ın yerleşme tarihi içerisinde çeşitli ırktan ve meslekten insanlar, yerleşme yeri olarak Büyükağa'yı Boğaziçi'ne tercih etmişlerdir.

Geçmişten Bugüne Büyükağa'da Mimari :

Arkeolojik açıdan Adalar'da ilk çağlara ait herhangi bir bulguya rastlanmamıştır. Sadece Bizans dönemi eserleri bulunmaktadır (kilise, manastır, ayazma, kale ve liman kalıntıları). Bizans tarihçileri Ada manastırlarından 8. Yüzyıldan sonra bahsetmektedirler. Tarihi manastır ve kiliseler ya tamamen yıkılarak ortadan kalkmış, ya harabe haline gelmiş veya onarım ve eklentilerle şekil değiştirmiştir. Bu gün Adalar'daki yapıların en eskisi bir kaç yüzyıllık bir tarihe sahiptir. Mevcut en eski mimari eserler Osmanlı ampir, barok, sivil mimarlık örnekleridir.

Büyükağa'da define arayıcılarının rastgele kazmaları sonucunda manastır, lahit ve diğer tarihi eserler tahrip olmuştur. Büyükağa'da Bizans döneminde üç kale yapılmıştır. Bunlardan birincisi Ayanikola'dadır. İkincisi



Foto 1 : İslami Yapılardan Hamidiye Cami

enkazı olmayan, son yarım asırda adı dahi unutulmuş kale kuzeyde deniz kenarındadır. Üçüncüsü ise Aşağıdaki kuyu olarak adlandırılan yerdedir.

Adalar'da 19. Yüzyılın ikinci yarısından itibaren yapımına izin verilen manastır, kilise ve okullar mimarisinde 1800'lerden sonra gelişen batılı düşüncelerin etkileri açıkça görülmektedir. Burada papaz okulları, yerli ahşap yapı geleneği karşısında, kagir yapı etkinlikleri ile de Osmanlı geleneğinden kopmuş yapılardır. Adalar'da yapılanma, 19. Yüzyılın ikinci yarısından sonra hızla artmaya başlamıştır. Bu dönem mimarlığı batı etkisindedir. Bu etkiler Lale devrine kadar geriye gitmektedir. 20. Yüzyılın başlarında ise, oteller yapılmaya başlanmıştır. Adalar'da gelişigüzel, dengelessiz yapıların sebep olduğu tahribat nedeniyle 1958'de kurtarma çalışmaları Heybeliada ile başlamıştır. Daha sonraları Kültür ve Turizm Bakanlığı Taşınmaz Kültür ve Tabiat Varlıkları Yüksek Kurulu 31-3-1984 gün ve 234 sayılı kararı ile Büyükkada "Sit Alanı" ilan edilmiştir. Burada koruma imar planı yapıncaya kadar geçici yapılanma koşulları geçerli olmuştur. Adalar'da eski eserler ve anıtlar yüksek kurulunun 13 Mayıs 1972 günlü kararıyla belirlenen imar mevzuatının uygulanış şekli ile Ada mimarisini simgeleyen ve korunması bir görev olan eski ev, köşk ve yalıların içinde olduğu durum zaman zaman basın tarafından da eleştirilmiştir. 29 Ağustos 1986 tarihli Milliyet gazetesinde Şakir Sırmalı'ya ait "Adalar'ı kurtarmak" başlıklı ilginç bir yazı yer almıştır.

Ancak, kurulun aldığı bu kararlara rağmen, "Sit Alanı" anlayışı pek geçerli olamamış ve Adalar sürekli değer kaybetmiştir. Adalar'ın kültür mirasını koruyan Sit alanı anlayışı geçerli olmayınca Adalar'da ve özellikle Büyükkada'da kıyılar rastgele doldurularak buralara gereksiz rıhtımlar çekilmiş, kıyıların doğal görüntüsü sürekli olarak bozulmuştur. Ayrıca 1900 yıllarında uluslararası standartlara göre İngilizlerce düzenlenen yollar daraltılmış ve bu yolların seviyesi ile kaldırımların kenarı gelişigüzel yükseltilmiş, binaların eşikleri kaldırım seviyesinin altında kalmıştır. Bütün bunların sonunda Büyükkada'nın estetiğini bozan görüntüler oluşturulmuştur. Sit alanı anlayışına göre Büyükkada'da bir parsel üstüne yalnız tek bina yapılırken, Sit alanı dikkate alınmaksızın, parsel büyüklüğüne göre birden fazla yapı inşa edildiğinden, Ada'nın doğası kısa bir süre sonra bozulmuş, onun yerini beton yığınları almıştır .

Büyükkada'da eski ahşap evlerin yerini apartmanların almaya başlaması 1950'lerden itibaren. Halbuki 19. Yüzyıl ve yüzyılımızın başında inşa edilen ev, köşk ve yalılarıdır . Son derece zarif olan yapıların bir çoğu bakımsızlıktan zamanla harap olmuş, yıkılmış veya yıktırılmıştır. Onların yerine ise, Ada'nın estetiğine ters düşen betonarme binalar dikilmiştir. Ancak ekonomik durumu iyi olan eski ev sahipleri yıkılan bu tarihi yapıların yerine kagir, ahşap kaplamalı ve dış görünüm itibariyle mümkün olduğu kadar orijinaline benzetilmeye çalışılan yapılar inşa etmektedirler.

Kalkınmış ülkelerin hemen hepsinde devlet eski eser ve anıtların korunması için ödenek ayırmıştır. Ülkemizde ise yeterli bir fon oluşturulmadığından, özellikle ekonomik durumu iyi olmayan ailelerin evleri kısa sürede harap olmaktadır . Bu nedenle 19. Yüzyıla ait çeşitli türde yapıların bir çoğu hasarlanmış , yıkılmış veya yanmıştır . Hemen her yerde kullanılamaz duruma gelmiş evlere rastlamak mümkün olduğu gibi, eski konut mimarisine ait zevk ve anlayış biçimi ve yapı tarzı hakkındaki bilgilerde zayıflamaktadır .

Eski Eser Özelliğinde Olan Yapılar: Büyükkada'da eski eser niteliğinde olan yapıları kendi içerisinde öncelikle dini yapılar ve sivil mimari (evler, köşkler) olmak üzere iki gruba ayırdıktan sonra, dini yapıları da İslami ve İslami olmayan yapılar şeklinde tekrar ikiye ayırmak mümkündür :

1-Dini Yapılar : Cami, manastır, kilise, mezarlık gibi yapılardır .

A- İslami Yapılar : Hamidiye Camii bu bakımdan gösterilebilecek tek eserdir. Osmanlılar döneminde 2 . Abdülhamid tarafından 1895'de yaptırılmıştır. Tepeköy yamacında , cami sokağında yer almakta olup , Osmanlı mimarisinin klasik şaheserlerine benzemeyen melez bir tarz göstermektedir . İki sütunlu ve düz tavanlı olan yapının alt katı mescittir. İki ibadet yeri bir arada olan camininin bir benzeri İstanbul 'da daha yoktur. 1894 Depreminde hasar göyerek onarılan camii, daha sonra 1901 ve 1906 yıllarında da onarılmıştır.

Ayrıca bir başka İslamî yapı olarak da müslüman mezarlığı gösterilebilir . 20. yüzyılın başlarına kadar Büyükkada'da vefat eden müslüman halkın ce-

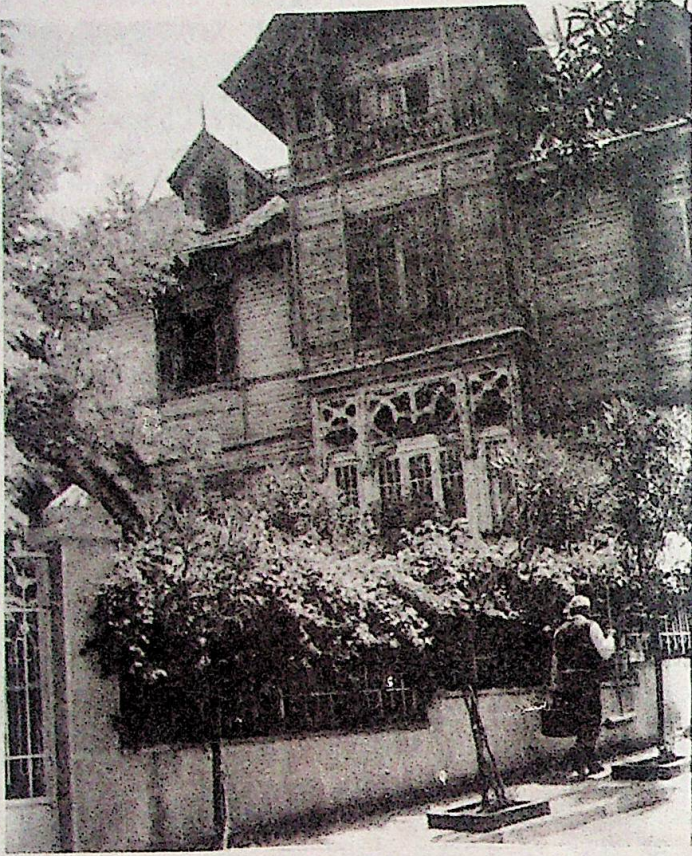


Foto 2 : Dinî Yapılardan Santa Pacafico Kilisesinden Bir Görünüm

nazesini Üsküdar veya Kartal'a gönderilerek defnedilirdi. Sadrazam Rıfat Paşa'nın bir tezkeresiyle Ayia Nikola manastırından Diaskelos'a giden cadde üzerindeki araziye bir mezarlık yaptırıldı. Büyükkada'ya müslümanlar hıristiyanlardan daha geç yerleştikleri için müslüman mezarlığı yakın bir geçmişe sahiptir .

B - İslami Olmayan Yapılar: Kilise, manastır, ayazma ve hıristiyan mezarlığı gibi yapılardır. **Ayios Yeoryios (Ayia Yorgi) Manastırı;** Büyükkada'nın en yüksek tepesi olan Ayia Yorgi Tepesi = Yüce Tepe üzerinde kurulan bu manastır, halk arasında Çingiraklı Manastır olarak da bilinmektedir. 2. Nikiforos Fokas tarafından 963 yılında kurulduğu belirtilen manastır , üç kat halinde beş ayrı kilise ve şapelden başka , bu gün boş olan manastır binalarından oluşuyordu . 4. Haçlı seferleri sırasında (1203) Yağma edilerek yakılıp , yıkılmıştır . Manastır 19. Yüzyıldan itibaren 1914'e kadar ortodokslar tarafından deliler yurdu olarak kullanılmıştır .

Ayios Yearyios (Ayia Yorgi) Kilisesi ; Aynı adı taşıyan manastırda , Şalaş kır gazinosunun altındadır . Yapımına 1901'de başlanan kilise ,

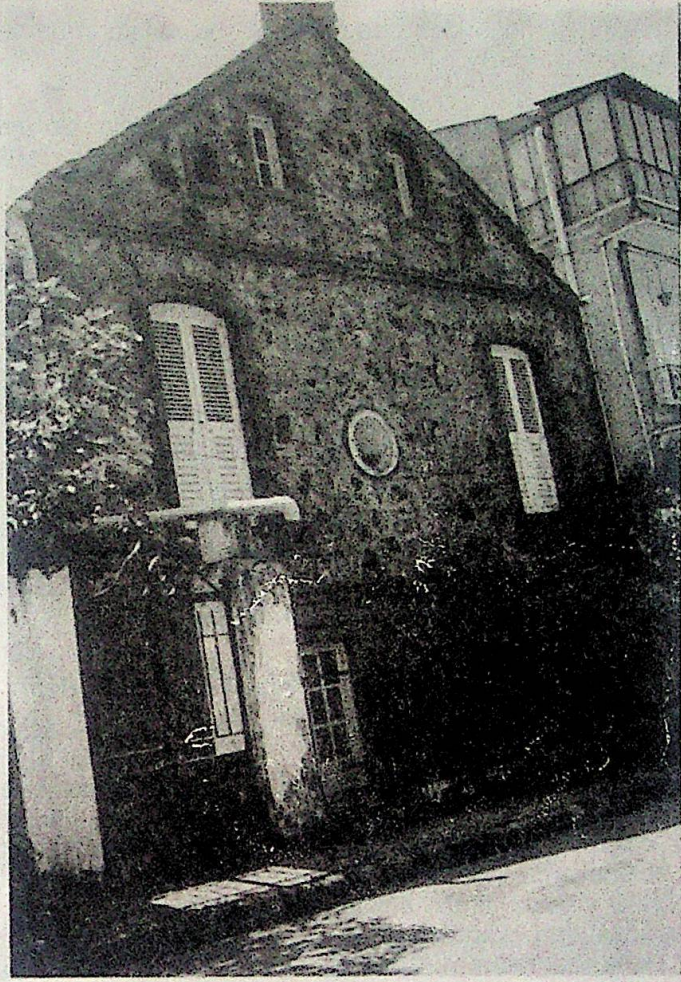


Foto 3 : Meryemana Kilisesi'nden bir görünüm

1906'da tamamlanmıştır . Gümüş Ayia Yorgi ikonası buradadır . 4. Murat devrinde bulunan bu ikananın 1500 yıllık olduğu ve Ayia Yorgi kilisesine Madendeki kadınlar manastırından getirildiği rivayet edilmektedir .

Ayios Nikolaos (Ayia Nikola) Manastırı ve Kilisesi : Ayia Yorgi Tepesinin kuzeydoğu eteğinde olan bu manastır , halk tarafından Batık manastır olarak bilinmektedir . Burası Bizans döneminde Ada'nın ilk yerleşme merkezi olan Karia köyünün bulunduğu yerdir . Rivayete göre Bizanslılar döneminde sahilde olan asıl manastır , ve kilise yıkılınca, 14. Yüzyılda bu günkü yerine küçük bir bina olarak yapılmıştır . 1894'de Heybeliada Ayia Triada ruhban okulundan artan malzeme ile bu manastır yaptırılmıştır . Kilise ise , manastırdan önce Karia köyünün cemaat kilisesi olarak yaklaşık 14. Yüzyılda inşa edilmiştir . Manastır ve kiliseden başka , iki hristiyan mezarlığı ve ahşap dinlenme evleri vardır . Bu dinlenme evleri 1894 dep-

reminde hasar gördüğünden , bu günküler bu odaların temelleri üzerinde yeniden kurulmuşlardır .

Ayios Theodoros Kilisesi : Maden semtinde eski bir mezarlık kilisesi olduğu sanılmaktadır . Kesin olarak bilinmeyen bir tarihte mezarlık kaldırılmış , bu günkü köşkler yapılmıştır .

Hristos Manastır Ve Kilisesi : Bizans döneminde de var olduğu sanılan bu manastır , 1597'de İsa Tepesinde yeniden inşa ettirilmiştir . 1840'da ise onarım görmüştür .

Ayios Dimitrios (Aya Dimitri) Kilisesi : Kumsal semtinde Zağanos Paşa Caddesi ile Alaçam sokağının kesiştiği yerde geniş bir bahçe içinde yer almaktadır . 1856'da ortodokslarca yaptırılmıştır .

Katolik Kilisesi: Kadiyoran Caddesi'nde, 1858'de yaptırılmıştır .

Panayia (Meryem Ana) Kilisesi : Meryem ananın ölümüne adanmış olan bu kilisenin bulunduğu yer , eski mezarlık alanıdır . Bir kapısı balıkçı caddesine , diğer kapısı arabacılar meydanına açılır .

Profitis İlias Mezarlık Kilisesi : Atia Nikola'daki Rum ortodoks mezarlığı içinde 1878 yılında inşa edilmiştir .

Kadınlar Manastırı : Ada'nın Maden semtinde bulunan bu manastırın harabelerinden çok az bir kısmı kalmıştır. Kilise ve hücreler olarak iki kısımdan oluşmakta idi . Kilise manastırın tam ortasında , etrafında ise , hücreler bulunuyordu . Manastır , 2. Justions tarafından 573'de kurulmuştur . Daha sonraki yıllarda tamir ettirilerek , büyütülmüştür . Ruslar 860'da Adalar'daki manastırları yağmalayarak bu manastırada büyük zararlar vermişlerdir. Daha sonraları 1204'de Latinler, 1302'de Venedikler tarafından yağmalanmıştır. Zamanla kadınlar manastırı önemini kaybederek, harap olmuştur. Bugün Maden mevkiinde kalıntılarına rastlanmaktadır .

Santa Pacifico Latin Kilisesi : Lala Hatun Sokağı ile Yeni Sokak arasındadır . Yapımı 1862 yılında tamamlanmıştır . Büyük mihrap üzerinde yükselen büyük boyutlu yağlı boya resim ve iki yandaki küçük sunakları süsleyen resimler , Romen ressam Giovanni Battista Galiardi'nin eserleridir . Bu resimler Santa Sofia , Sant Ignazio , Sant Pacifico'yu temsil etmektedir .

Surp Asdvadzadzin (Meryemana) Kilisesi : Yapımı 1858'de tamamlanan kilise Büyükkada vapur iskelesi civarında mehmetcik sokağında yer almaktadır . 1984'te onarılarak , yeniden ibadete açılmıştır .

Hesed Lee Avraam Sinagogu : Yahudilerce inşaa edilen sinagoga arsayı bağışlayan Avraam'ın adı verilmiştir . Zamanla Ada'da bulunan Ya-



Foto 4 :Sivil Mimari Örneklerinden Eski Bir Köşk

hudi nüfusun çoğalmasıyla yetersiz kalan bu sinagog, 1921'de yıkıldı ve bu günkü kagir bina inşaa ettirildi .

Büyükada'da dinî yapılar arasında ayrıca Ayazmalar da bulunmaktadır:

Ayia Fotini Çınar meydanı sokağında , kârgir duvar üzerine kiremit örtülü bir kulübedir . Suyu kaybolmuştur .

Ayia Paraskevi 1 , Lona sokağında , ağız tek taş bilezikli bir kuyudur ve 1935'den beri kullanılmaz durumdadır .

Ayia Paraskevi 2 , Ayia Nikola Manastırında kilise yanındadır ve suyu kaybolmuştur .

Ayios Konstantinos Dil arazisinde , kuzey kıyılarında , dik bir falez altındadır . Büyük Konstantin ile annesi Eleni'nin kabartma tasvirleri vardır . Orijinaline uygun olmayan bir restorasyon geçirmiştir .

Ayios Yeargios , Yüce Tepe'de Ayayorgi manastırındadır . Tavanı ahşap , zemini çini döşemeli ayazma , tek mermere oyulmuş bir kuyu ve bir mermer teknedden ibarettir .

Mezarlıklar : 23 Nisan Caddesi başlangıç noktasındaki park alanında Ayios Ioannis ortodoks kilisesinin çevresinde yer alan mezarlığın , Çınar meydanına kadar uzandığı bilinmektedir . Ancak bu mezarlığın merkezde bulunması sağlığa zararlı görülmüştür . 1888'den sonra Yüce Tepe'de Ka-



Foto 5 : Taş ve Ahşap Malzeme İle Yapılmış Yeni Bir Köşk Örneği

rataş mevkii mezarlık olarak ayrılmıştır . Ayia Nikola manastır ve kilisesinin bulunduğu yolun üst tarafında ise ortodoks mezarlığı yer almaktadır . Daha sonraları bu alanın mezarlık olarak kullanımı Büyükkada belediyesince yasaklanmıştır .

2 -Sivil Mimari (Evler , Köşkler , Yalılar) : Bunların önemli bir kısmı yangınlarda yok olmuştur . Örneğin ; 1911'de Ayia Dimitri kilisesinin yanındaki ahşap Rum ilkokulu yanmıştır . Daha sonra 1919'da İskele meydanından Santa Pacifico kilisesine kadar olan alanda 350 ev yanmıştır . 1954'te Altın ev ve Troçki'nin evi yanmıştır . 1972'de Sütunlu ev , 1979'da 23 Nisan caddesinde Akasya oteli, Sümer oteli ve Anadolu Kulübü'nün bir kısmı yanmıştır . 1987'de ise , Kastelli ikiz evlerinden birisi yanmıştır . Ev, köşk ve yalıların bazıları apartmanlara dönüştürülmüş , bazıları onarılmış , bir çoğu ise , kendi hallerine bırakılmıştır .

19. Yüzyıldaki batılılaşma eğilimi Büyükkada'nın mimarisini de etkilemiştir . Bu durum ahşap ev , köşk ve konaklarda açıkça görülmektedir . O dönemde dünyaca da yaygın olan seçmeci (eklektik) , Neo - Barok , Neo - Gotik , Neo - Grek , Ampir ve Neo - Klasik tarzlar yanında , Gotik ve Anglo - Sakson karakteri yansıtan ahşap , sütunlu (kolonyal) konak ve köşkler de yapılmıştır . Bizzat geliştiği Belçika , Almanya , Fransa gibi ülkelerde dahi az sayıda örneği bulunan Artneuveau tarzında sayısız önemli örnekler hala mevcuttur . Ayrıca o devrin yaygın mimari tarzına İngiliz mimarisinden esinlenmiş yapılar da katılmıştır . Örneğin ; Nizamdaki al tuğlalı Mizzi kulesi ve



Foto 6 : Adanın Tarihi Mimarisiyle Ters Düşen Betonarme Bir Yapı

Nizam köprüsündeki İngiliz Jones'un evi olarak bilinen köşkler böyledir . Büyükada köşkleri genellikle bahçe içinde , 2-3 katlıdır . 4-5 katlı olanlara daha az rastlanmaktadır . üst katlarda açık veya kapalı çıkımlar , zengin görünüşlü balkonlar görülmektedir .

Yerleşmenin yoğun olduğu alanlarda ise , tek veya iki katlı bitişik tarz hakim olup , bazıları çıkmalı , bazıları sade ve gösterişsiz geleneksel Türk evi planında olan evler de vardır . Evlerde ahşap gereç olarak Romanya kerestesi , kagir bölümlerde ise Büyükada ve Sedefâdası taş ocaklarından sağlanan taşlar ile harman tuğlası kullanılmıştır . Ayrıca bahçelerin kapı ve parmaklıkları dökme demir ile işlenmiştir .

Cumhuriyet döneminde inşa edilmiş modern Ada mimarisini simgeleyen yazlık konutlar da vardır . 1934'de Büyükada'da bir Cumhurbaşkanlığı köşkü yapımı düşünülmüş , ancak daha sonra vaz geçilerek yerine Florya deniz köşkü yapılmıştır .

T.C Kültür ve Turizm Bakanlığı Taşınmaz Kültür ve Tabiat Varlıkları Yüksek Kurulu 31-3-1984 tarih ve 234 sayılı kararı ile İstanbul Ada-ları'ndan Büyükada'yı Sit alanı olarak ilan etmiştir . Böylece Büyükada'da koruma imar planı yapılıncaya kadar geçici yapılanma koşullarının geçerli olmasına karar verilmiştir . 26 Madde altında toplanan Büyükada Sit alanı geçici yapılanma koşullarında özellikle şu hususlar üzerinde durulmuştur :

Tescil edilmiş , korunması gerekli taşınmaz kültür varlıklarının yıkılıp tekrar yapılması halinde gabari ve cephe özelliklerinin korunması , binaya ek yapılmaması gerekir . Korunması gerekli taşınmaz kültür varlığına komşu

parsellerde yapılanmada yükseklik tescilli yapı yüksekliğini geçemez . 1957 Yılına ait 1 / 5000 ölçekli Büyükkada imar planında yeşil alan gösterilen yerler yapılaşmaya açılmaz, ancak mevcutlar onarılabilir . Sit alanından önce orman alanı olarak belirlenen , daha sonra orman alanı olarak görülmeyen yerlerde inşaat yapılamaz . Geçiş döneminde ifraz yapılamaz . Ayrık tarzda yapıların yoldan en az 500 m uzak olması gerekir . Yapılarda ikinci bodrum yapılamaz . Kıyı ile ilişkili yapılaşmada tek kat esas olmalı ve toplam inşaat alanının % 15'ini geçmemelidir . Yeni inşaat arsasının her 30 m²'si için bir ağaç dikilmelidir . Ayrık tarzda yapı yüksekliği 6. 50 m'yi geçmemelidir . Küçük ve Büyük tur , yolu çevresinde bulunan binalar yıkılmadan aynı gabaride ve malzeme ile tamir edilmelidir . Burada bitki örtüsü ve parselasyon da korunacaktır . Yoğunluk artırıcı uygulama yapılamaz . Çatı örtüsü malzemesi kiremit olup , çatı % 33 eğimi aşamaz . Teras çatı yapılamaz . Projelerin onayı sırasında yol, kot ve bahçe duvarını gösteren plan ve kesitler verilecektir . Yeniden aynen inşaatı gereken tescilli yapıların projeleri bölge kurulunca onaylanmadan ve temel ruhsatı alınmadan eski bina yıkılmaz .

Eski eserler ve anıtlar yüksek kurulunun 13 Mayıs 1972 günlü kararıyla belirlenen imar mevzuatının uygulanış biçimi ile Ada mimarisini simgeleyen ve korunması bir görev olan eski ev , köşk ve yalıların bu günkü durumu, ise , hiçte arzulan biçimde olmamıştır .

SONUÇ :

Büyükkada relief bakımından Trakya - Kocaeli pennelelerinin özellikle güney bölümünün sular altında kalmasıyla pennele üzerinde yükselen Kuvarsit monadnoklardan birini karşılamaktadır . Topoğrafik açıdan kuzey - güney yönünde uzanan belirgin bir sırt görünümündedir . Bir boyunla kuzey ve güney olmak üzere iki kısma ayrılmaktadır .

Bir geçiş özelliği gösteren Marmara Bölgesi iklimi içerisinde , Büyükkada'da yazları sıcak ve kurak , Kışları ılık ve yağışlı Akdeniz iklim tipi hüküm sürmektedir . Diğer İstanbul Adaları'na nazaran Büyükkada'da floristik yapı daha zengindir . Ada'nın yerli bitki topluluğunu maki ve kuru ormanlar oluşturmaktadır . Ayrıca buraya yabancı egzotik ve kökeni çeşitli yerlerden olan bir çok bitki türü de mevcuttur . Yalı ve köşkların bahçelerinde ise , çok çeşitli çiçek ve süs bitkileri bulunmaktadır .

Yerleşmenin ilk çağdaki durumu hakkında kesin bilgi mevcut değildir . Bizans dönemi eserleri olarak kilise , manastır , ayazma , kale ve liman kalıntıları bulunmaktadır . Yerleşme tarihinde manastırların önemli bir yeri olup , 8. Yüzyılda bahsedilmeye başlanmıştır . Ancak Ada'nın yerleşime açılması daha öncedir . 16. Yüzyılda bir kaç köy yerleşmesinden ibaret olan Ada'da tarımın yanı sıra balıkçılık da yapılmıştır . Osmanlı döneminde yerleşme sahası Ada'nın kuzeyine kaymıştır . Ancak bu dönemde uzun süre önemli bir yerleşme alanı olmamıştır .

Büyükkada'da görülen tarihi yapıların en eskisinin bir kaç yüzyıllık geçmişi vardır . En eski mimari eserler Osmanlı sivil mimarisinin çeşitli örnekleridir . Adalar mimarisinde 19. Yüzyılın ikinci yarısından itibaren batılı

düşüncelerin etkileri görülmüş ve yapılaşma hız kazanmıştır . Burada eski eser niteliğinde olan yapılar dini ve sivil mimarinin çok zengin örneklerini taşımaktadır .

İçinde bulunduğumuz yüzyılın başlarına kadar Büyükkada'da sivil mimarinin çok değişik örneklerini simgeleyen ev , köşk ve yalılar inşa edilmiştir . 1950'den itibaren eski ahşap evlerin yerini hızla betonarme apartmanlar almaya başlamıştır . Bu gelişigüzel , dengesiz , Ada'nın doğasıyla bağdaşmayan yapıların sebep olduğu tahribat nedeniyle Kültür ve Turizm Bakanlığı Taşınmaz Kültür ve Tabiat Varlıkları Yüksek Kurulu 1984'de aldığı karar ile Sit alanı ilan etmiş , koruma imar planı yapılıncaya kadar geçici yapılanma koşullarının geçerli olmasına karar vermiştir . Ancak geçici yapılanma koşullarına uyulmamış , doğayla ters düşen yapılar büyük bir hızla devam etmiştir . Ayrıca bir zamanlar sivil mimarinin çok değişik örneklerini sunan Büyükkada'da eski ev , köşk ve yalıların bir çoğu deprem , yangın gibi afetlerle yok olurken , önemli bir kısmı da bakımsızlıktan harap olmuş , yıkılmış , veya yıktırılmıştır .

Kalkınmış ülkelerin hemen hepsinde eski eserler ve anıtların korunması için devlet tarafından ödenek ayrılmaktadır . Bizde ise devletçe yeterli oranda bir fon oluşturulmadığından , daha önemlisi iyi organize edilemediğinden , ekonomik durumu yeterli olmayan ailelerin evleri kısa sürede harap olmuştur . Böylece her biri bir kültür varlığı olan yapılar teker teker yok olmakta , eski konut mimarisine ait zevk ve anlayış biçimi ve ayrıca yapı tekniği hakkındaki bilgiler gün geçtikçe azalmaktadır .

Büyükkada sahip olduğu fiziki çevre koşullarının , yerleşme tarihinin , tarihi eserleriyle birlikte bütün kültürel değerlerinin yaratmış olduğu ayrıcalıktan muhakkak surette yararlanmalıdır . Ender bulunabilecek böylesine bir mekan , turizmden maksimum ölçüde nasibini almalıdır . Ada'da bir taraftan kültür varlıkları kesinlikle korunma altına alınmalı , diğer taraftan da yerleşme es-tetiğini zedeleyen yapılaşmaya son verilmeli , mevcut tarihi dokunun hiç de-ğilse bundan sonra korunmasına özen gösterilmelidir .

KAYNAKLAR :

- Adalar İlçesine ait 1995 yılı Brifing Dosyası .
Andon Malecku (1940) ; Büyükada'daki (Çingiraklı) Ayayorgi Manastırı .
Atina .
Constantinople (1895) ; Prens Adaları .
Cox . Samuel (1887) ; Prens Adaları veya Büyükada Sefaları .
Doğanay , H , (1994) ; Türkiye Beşeri Coğrafyası . Gazi Büro Kitabevi .
Ankara .
Erdenen , O . (1962) ; İstanbul Adaları . İstanbul Belediye Matbaası . İstanbul .
Gustave , S , (1884) ; Les Îles des Princes . Paris .
İstanbul Ansiklopedisi .
Refik , A , (1982) ; Bizans Devrinde İmparatoriçelerin Sürgün Yeri Büyükada . Tarih ve Edebiyat Mecmuası .
Tuğlacı , P , (1989) ; Tarih Boyunca İstanbul Adaları . Cilt 1 , Yatkın Ofset Ltd . Şt . İstanbul .
Yalçınlar , İ , (1976) ; Türkiye Jeolojisine Giriş . İ.Ü. Edebiyat Fakültesi .
Yay No : 2089 , İstanbul .
D.M.İ.G.M. Yıllık Meteoroloji Bülteni . (1929-1985) ; Ankara .
D.M.G.M. Günlük Meteoroloji Bülteni (1970-1985) , Ankara .
D.M.G.M. Ortalama ve Ekstrem Kıymetler Meteoroloji Bülteni , (1985) ,
Ankara .
D.İ.E. Genel Nüfus Sayımı İdari Bölünüş (1990) , Ankara .