

UŞAK İLİ OMURCA YÖRESİ GELENEKSEL GELİN GİYİMİNİN BİÇİMSEL ÖZELLİKLERİNİN İNCELENMESİ

Doç. Dr. Emine KOCA*
Arş. Gör. Zeynep KIRKINCIOĞLU**

ÖZET

Kültürel değerlerimizin yansıtıldığı önemli günlerden birini oluşturan ve halk kültürünün pek çok unsurunun bir araya geldiği düğün merasimleri, insan hayatında dönüm noktası olan sosyal olayların başında gelir. Türk giyim tarihi incelendiğinde; birçok yörede düğün gününe hazırlanan gelinin güzel görünmesi için büyük çabalar harcandığı, giyim-kuşamının çeşitli süsleme unsuru ve aksesuarlarla zenginleştirildiği bilinmektedir. Giyim kuşamdaki zenginliği ile dikkat çeken illerden biri olan Uşak ilinde de, düğün törenleri her ilçede her beldede farklılık gösteren gelin giysileri ile özdeşleşmektedir. Her bir parçasında ayrı bir kültürel değeri yansıtan gelin giysileri, özellikle baş süslemeleri ve aksesuarlarındaki detaylar ile de ayrı bir görsel farklılık kazanmaktadır.

Araştırmada; Türk halk kültürünün maddi unsurları arasında yer aldığını düşündüğümüz Uşak İli Ulubey İlçesi Omurca Beldesinin gelin giyiminin alanın gerektirdiği belirli bir sistematikte kayıt altına alınması, belgelendirilmesi ve öz değerlerini kaybetmeden gelecek kuşaklara aktarılması amaçlanmıştır.

Araştırmacılar tarafından yapılan alan araştırması sonucunda ulaşılan gelin giysisi örnekleri biçim, malzeme, terzilik, kullanım şekli ve süsleme özellikleri açılarından incelenerek, kaynak kişilerden alınan bilgiler doğrultusunda yorumlanmaya çalışılmıştır. Çalışma, maddi kültür miraslarının korunması ve belgelenmesine katkı sağlaması açısından önem taşımaktadır.

ABSTRACT

Wedding ceremonies which constitute an important day reflecting our cultural values and bring together many elements of the folk culture together are one of the main social events of a person's life having a milestone quality. When the Turkish clothing culture is examined, it is become known that great efforts are made to make the bride who is preparing for her wedding day beautiful and her clothes are enriched with various ornaments and accessories. In Uşak province, which attracts attention with its richness in clothing, wedding ceremonies are identified with bridal wear varying in every county and every town. Bridal wear which reflects a different cultural value in its each facet differs visually by the details on head ornaments and accessories.

In this study, the aim is to record with a specific systematic required by this field and document the bridal wear of Uşak Province Ulubey County Omurca Region which we think as ranking among the material elements of Turkish folk culture and pass it onto next generations without losing its core values.

The bridal wear samples reached by the researches after a field study were examined in terms of style, form, material, tailoring, usage and ornament peculiarities and were attempted to be interpreted in line with the information received from living sources. The study carries significance due to its contribution to the protection and documentation of material cultural heritage.

Anahtar kelimeler: Uşak, Gelin Giyimi, Omurca, Zıbın, Geleneksel
Keywords: Uşak, Bridal Wear, Omurca, Bodysuit, Traditional

* Gazi Üniversitesi, Sanat ve Tasarım Fakültesi, Moda Tasarımı Bölümü/ Ankara kocaemine@gmail.com

** Atatürk Üniversitesi, Güzel Sanatlar Fakültesi, Tekstil ve Moda Tasarımı Bölümü / Erzurum zeynep060@hotmail.com

Toplumların kültürlerinin oluşumunda önemli faktörlerden biri olan özel gün ve törenler ve onlarla özdeşleşen giyim kuşam biçimleri örf, adet ve geleneklerden beslenir, böylece ait olduğu yöreye özgü şekillenir. Evlilik törenlerinin insanların yaşamlarında önemli bir dönüm noktası olması, gelin giysilerinin biçim, süsleme ve başlıklarıyla taşıdığı görsel ve anlamsal zenginlikle bağdaştırılabilir.

Giyim bir çeşit sözsüz iletişimdir ve bir kişinin giyimi, başkaları tarafından düşüncelerine ve değerlerine bağlı olarak belirli şekillerde yorumlanabilir. Giyim aynı zamanda bir kişinin düşüncelerini ve değerlerini de saklayabilir¹. Gelin giysileri de, kumaşının özellikleri, süslemesinin türü ve malzemesi, takılarının değeri ile ailelerin sosyo ekonomik göstergesidir. Bu özelliğiyle görsel olduğu kadar anlamsal işlev de üstlenmektedir.

Her toplumda evlenme ve evlilik törenleri bağlı bulunduğu kültürün kurallarına göre gerçekleştirildiği için, gelin giysilerinde kullanılan malzemeler, renkler, motifler ve süslemelerin hepsinin ayrı ayrı veya bir bütün olarak taşıdığı bir sembolik değeri ve kültürel açıdan önem taşıyan bir anlamı vardır. Bu kültürel ve sembolik değerler bölgelere göre farklılık göstererek, gelin giysilerinin kültürel yanını oluşturmakta ve günümüze ulaşmış maddi kültür ürünleri arasında yer almalarını sağlamaktadır².

Türk kültür tarihine bakıldığında insanların yaşamında özel bir yeri olan evlenme-düğün törenlerinde giyinmenin, özellikle gelin giysilerinin önemli bir yer tuttuğu görülmektedir. Ancak bu giysi biçimlerinin modern yaşamın getirdiği yeniliklere ve modanın kitlesel gücüne yenik düştüğü, birçok bölgede yok olduğu ve öz değerlerini yitirmeye devam ettiği bilinen bir gerçektir. Anadolu'nun pek çok bölgesinde yöresel gelin giysilerinin günümüzde artık kullanılmadığı, ancak gelenek ve görenekleri yaşatmak amacıyla kına gecelerinde nostaljik olarak kullanıldığı konu ile ilgili çalışmalarda da görülmektedir. Bu amaçla kullanılan giysilerin bazıları, kültürel değer niteliğinde hatıra olarak görülerek sandıklarda saklanan orijinal giysiler olmakla birlikte, bazılarının ise yeni üretim giysiler olduğu ancak, kumaş, süsleme ve biçimsel özelliklerinin değişime uğradığı gözlenmektedir. Yeni üretilen bu giysiler üreten kişilerin yorumuna veya sipariş veren kişilerin isteklerine göre değişikliklere uğramakta ve giysiler gerçek özelliklerini yitirmektedir. Örneğin, üzerindeki orijinal motiflerin işlenmesi zor olduğu için, üretici daha basit benzer bir motifi, elinde

1 Lisa Catherine EHRİCH, The Problematic Nature of Dress for Women Managers. Women in Management Review, Vol. 9 Iss: 2, pp.29 – 32, S.32

2 Nurdan KUMAŞ, Giresun İli Giysilerinin Değişim Süreci Üzerine Bir Araştırma, G.Ü. Eğitim Bilimleri Enstitüsü(Yayınlanmamış) Yüksek Lisans Tezi, Ankara, 2014, S.5

bulunan renklerle giysi üzerine işleyebilmekte veya kullanıcının talebi ile giysi boyunu gerçeğinden daha uzun veya kısa tutabilmektedir. Aynı durum kullanılan malzemenin bulunmasında yaşanan güçlükler veya doğal yöntemlerle elde edilen renkler için de söz konusu olabilmektedir. Orijinal özellikleri değişime uğramış bu giysi biçimleri zamanla benimsenerek o yörenin giysisi olarak görülmekte, yani giysiler yozlaşmaktadır. Sonuçta birçok kültürel değer de yok olması anlamını taşıyan bu durumun önlenmesi için bu konuda toplumsal ve kişisel sorumluluk bilincinin artırılması gerekmektedir.

Ege Bölgesi'nin İç batı Anadolu Bölümünde, Uşak İli'nin Ulubey ilçesine 15km uzaklıkta olan Omurca beldesi, sosyal açıdan homojen bir yapıya sahip olması ve Türk kültüründe yaşatılan gelenek ve göreneklerin çoğunun yaşatılması açısından önemli yörelerimizden biridir. Yörede yapılan alan araştırmasında; gelin giyimindeki, bazı giysi parçalarının bölgede sadece Omurca yöresine ait bir giysi olarak karşımıza çıkmış olması, çalışmanın çıkış noktasını oluşturmuş ve bu giysilerin belgelenme gerekliliğini doğurmuştur.

Ulusların geçmişlerini geleceklere bağlayan en önemli köprülerden biri olan maddi kültür varlıklarımız arasında yer alan gelin giysilerinin, günümüzün modern gelinlik tercihlerine yenik düşmesi nedeniyle belgelenmesi, gelecek kuşaklara aktarılması önem taşımaktadır. Çalışmanın, bu konuda yapılacak araştırmalara örnek oluşturmak açısından kültürel miraslarımızın korunmasına katkı sağlayacağı düşünülmektedir.

Bu çalışmada; Omurca gelin giyimini oluşturan giysi parçaları biçim, malzeme ve süsleme açısından incelenerek, öz değerlerinin belgelenmesi amaçlanmıştır.

Materyalini Omurca beldesinde ulaşılan gelin giysi örneklerinin oluşturduğu bu betimsel araştırmada; 2014 Haziran ve Ağustos aylarında beldeye gidilerek alan araştırması yapılmıştır. Uşak Kent Müzesi Müdürlüğü çalışanları ve Omurca halkı ile görüşmeler yapılarak, geleneksel giyim parçalarına sahip olan adresler tespit edilmiştir. Belirlenen adreslerdeki kaynak kişilerle yapılan görüşmeler sonucunda, giysilerin nostaljik amaçlı ve hatıra olarak saklandığı, özel günlerde ve düğünlerde kullanıldığı belirlenmiştir. Sandıklardan çıkartılan bu giysiler, hazırlanan giysi inceleme formu doğrultusunda incelenmiş, fotoğraflanmış, teknik çizimleri yapılmıştır. Gelin giyimi bedene giyilenler, başa giyilenler, bele takılanlar ve ayağa giyilenler olarak gruplanarak kaynak kişilerle yapılan görüşmelerden elde edilen bilgiler doğrultusunda

yorumlanmaya çalışılmıştır.

Yörede yapılan alan araştırmasında, Omurca halkının gerek günlük yaşamdaki özel günlerde, gerekse düğünlerde yöresel giysi parçalarını kullandıkları ve böylece yöresel giyim kuşam kültürünü yaşatmaya çalışan topluluklar arasında yer aldığı gözlenmiştir.

Omurca'da günlük yaşam içinde kadınların genellikle yöresel giyim kuşamın bir parçası olan şalvar giydikleri, ancak diğer giysi parçalarının yerine giyim sektöründe üretilen günlük giysileri kullandıkları dikkat çekmektedir. Genel olarak şalvar olarak bilinen, ancak yörelere göre farklı adlarla (don v.b.) anılan bu alt beden giysisinin günlük yaşamda tarlada, evde, iş yaparken rahatlığı sağladığı için giyildiği belirtilmektedir. Araştırmada, yöre halkının iki farklı günlük giyim biçimini benimsediği görülmüştür. Birincisi üst bedende bluz, alt bedende basma kumaştan yapılmış şalvar veya etek, ikincisi ise şalvar üzerine giyilmiş elbisedir.

Günümüzde Anadolu'nun pek çok bölgesinde işlevselliği açısından şalvar kullanılmasına karşın, diğer yöresel giysi parçaları yerine moda ürünü bluz, gömlek, tişört gibi giysilerin giyildiği konu ile ilgili çalışmalarda da belirtilmektedir. Koca ve Baran(2014: 29) çalışmalarında; Eskişehir'de gündelik yaşamda şalvarın üzerine gömlek, bluz, kazak, tişört gibi giysiler giyilerek kullanılmaya devam edildiğine ve yöresel giysi parçalarından en çok kullanılan giysi olarak şalvarın, geleneksellik özelliğini korumaya devam ettiğine dikkat çekmektedirler³.

Yöresel ve modern giysi parçalarının bir arada kullanıldığı bu durum aslında yöresel giyim biçimlerinin yozlaşması anlamını taşımakta ve zamanla şalvar biçimlerinin de değişebileceği endişesini yaratmaktadır. Bunun yanı sıra düğünlerde yöresel gelin giysilerinin özgünlüğünün bozulmadan kullanılmasının sürdürülmesi, aynı şekilde halkın da bu törenlerde yöresel giysilerini giymeye devam etmeleri, kültürel değerlerin korunması ve yaşatılması açısından olumlu bir durum olarak görülmektedir (Fotoğraf 1). Özellikle gelinler düğünden sonra misafirlğe veya bir düğüne giderken üstüne yeşil elbise, altına kutnu şalvar giyer ve beline gümüş kuşak takarlar.

Ulusları birbirinden ayıran kültürel özelliklerin temelini halk kültürü olduğu dikkate alındığında; halkın duygu ve düşüncelerini yansıtan kültürel ürünlerin halk

3 Emine KOCA ve Handan BARAN, 2014, Eskişehir İli Geleneksel Kadın Şalvarları, Arış Dergisi, 2014, sayı:10, s:26-33

kültürünün korunması ve yaşatılmasında önemli rolü vardır. Bu nedenle Omurca gelin giysilerinin incelenerek, öz değerlerinin alanın uzmanı kişiler tarafından belgelenmesi ve özgün biçimlerinin korunması sonucu gelecek kuşaklara kültürel değerlerinin aktarılması önem taşımaktadır.



Fotoğraf 1: Omurca'da bir düğün töreninde gelin giyimi ve halk giyimi (Ön-Arka Görünümü) (Fot.& Çiz.Z.KIRKINICIOĞLU)

1. Omurca Yöresel Gelin Giyimi

Kadın ve erkeğin yaşamında önemli bir geçiş dönemi olan evlenme, evlilik törenleri ve gelin giysisini akla getirmektedir. Evlenme ve sonrası, genç kızlıktan, kadınlığa geçişi belirten bir sosyal olguyu kutsama amacı taşıdığından, tarih boyunca baştan aşağı anlam dolu bu giysileri giyen gelinler aynı zamanda bu giysileri gelenekselleştirmişlerdir.

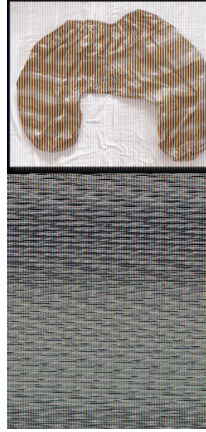
Geleneksel giysiler, diğer giyimlerde olduğu gibi bölge ve yörelerde kumaş, kesim, model ve süsleme yönünden farklılık göstermektedir. Ekonomik ve sosyal durum, gelenek ve görenekler gelinliğin seçimini önemli ölçüde etkilemektedir. Eskiden gelinlikler birkaç parçadan meydana gelmekteydi ⁴.

Kat kat giyinme geleneği Türk giysilerinin zenginliğini ve çeşitlenmesini sağlayan en önemli özelliklerindedir. Önceleri ihtiyaç olarak gelişim gösteren katlı giyinme daha sonraki dönemlerde süsleme unsuru olarak kullanılmıştır (Koca ve Koç, 2012: 150)⁵. Yörede yapılan araştırmada Omurca Beldesinde de gelinler tarafından kullanılan giysiler katlı giyim özelliğinin en güzel örneklerinden biri olarak karşımıza çıkmaktadır.

Araştırma kapsamında ulaşılan gelin giysi örnekleri ve kaynak kişilerin verdiği bilgiler doğrultusunda Omurca gelin giyiminde bedene giyilenler; alt bedene

4 Emel MERSİN, "Denizli İli Çardak İlçesi Söğüt Köyü Gelin Kıyafetleri" Selçuk Üniversitesi, Sosyal Bilimler Enstitüsü, Giyim Endüstrisi Ve Giyim Sanatları Eğitimi Ana Bilim Dalı, Giyim Sanatları Eğitimi, (Yayınlanmamış) Yüksek Lisans Tezi, Konya, 2010, s.5
5 Emine KOCA ve Fatma KOÇ, "The Clothing Culture of the Turks, and the Entari (Part 2: the Entari). Folk Life: Journal of Ethnological Studies, Volume 50, Number 2, October 2012, pp. 141-168 (28)

kutnu şalvar ve üst bedene sarı göynek, kutnu entari, zıbın, atlas entari ve önlükten oluşmaktadır. Fes, cığa, kara yeleş, saçak, iğnelik, ayna, hamaylı, dola alı, al yazma ise başa giyilen ve takılan giysi tamamlayıcılarıdır. Bele takılan, gümüş kuşak veya boncuk kemer ile süslenen gelin giyimine, ayağa giyilen çorap ve deri ayakkabı ile bütünlük sağlanmaktadır. Kaynak kişilerle yapılan görüşmelerde, bedene giyilen giysilerin 55- 60 yıl öncesine ait olduğu belirtilmiş, ancak başa ve bele takılan giysi tamamlayıcılarının (gümüş kuşak, saçak, iğnelik v.b.) atadan neneden kalma 100-150 yıllık oldukları özellikle vurgulanmıştır.



Fotoğraf 2: Omurca Gelin Giyimi
(Fot.& Çiz.Z. KIRKINICIOĞLU)

1.1. Bedene Giyilenler

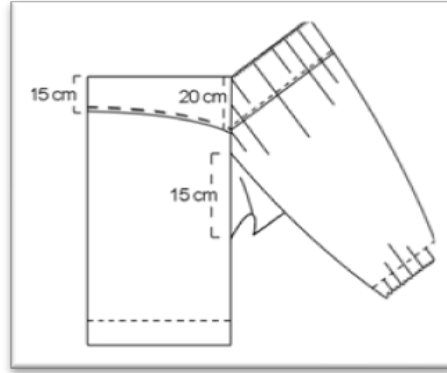
Omurca gelin giyiminde alt bedene kutnu don, üst bedene ise sırasıyla göynek, kutnu entari, zıbın ve atlas entari giyilir. Kutnu entarinin üzerine bele önlük bağlanır.

Kutnu Şalvar/Don: Gelin giyiminde alt bedene ten üzerine giyilen şalvara yörede “kutnu don” adı da verilmektedir. Bir yüzü ipekli diğer yüzü pamuklu olan, geleneksel dokumalar arasında yer alan kutnu dokumadan yapılan kutnu donun, giysinin altından görünen kısımlarında kutnu kullanılırken, görünmeyen kısımlarında basma kumaş kullanılması dikkat çekicidir. Kutnu dokumaların dar olan eni ve basma kumaşa göre pahalı olması halkın bu yöntemi kullanmasına yol açmıştır. Anadolu’nun pek çok yöresinde ekonomik olma adına bu yöntemin uygulandığı bilinmektedir (Fotoğraf: 3).

Boyu genellikle ayak bileği uzunluğunda olan kutnu donun, hareket serbestisini artırmak amacıyla ağ kısmında kare kuş parçası kullanılmıştır. Bel ve paça bolluğu lastikle toplanarak giysiye kullanım kolaylığı kazandırılmıştır.



Fotoğraf 3. Kutnu don
(Fot.& Çiz.Z. KIRKINICIOĞLU)

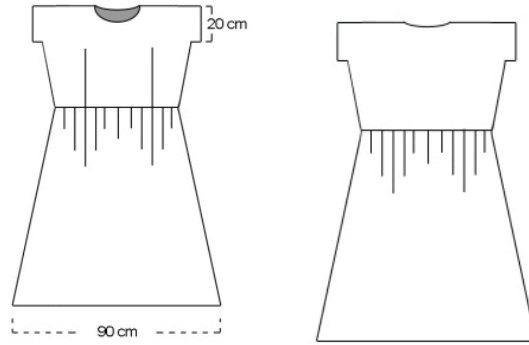


Fotoğraf 3. Çizim 1. Kutnu don teknik çizimi
(Fot.& Çiz.Z. KIRKINICIOĞLU)

Göynek: Yörede sarı göynek adı verilen göynekler üst bedene ten üzerine giyilmektedir (Fotoğraf 4). Sarı renkte ince pamuklu kumaştan yapılan giysinin boyu dizlere kadar uzunlukta olup, bedenden çıkan düşük kısa kolludur. Ön ve arka beden bütün olarak kesilmiş olan göyneğin omuzları dikişsizdir. Kolay giyilebilecek şekilde bolluk bırakılarak bedende pensler kullanılmıştır. Bel hattı kesikli olan giysinin geniş olan etek parçası, bel hattında kırmalar yapılarak toplanmıştır. Başın geçebileceği genişlikte şekillendirilmiş yaka oyuntusunun çevresi mavi renkte iplikle tığ oyası yapılarak süslenmiştir.



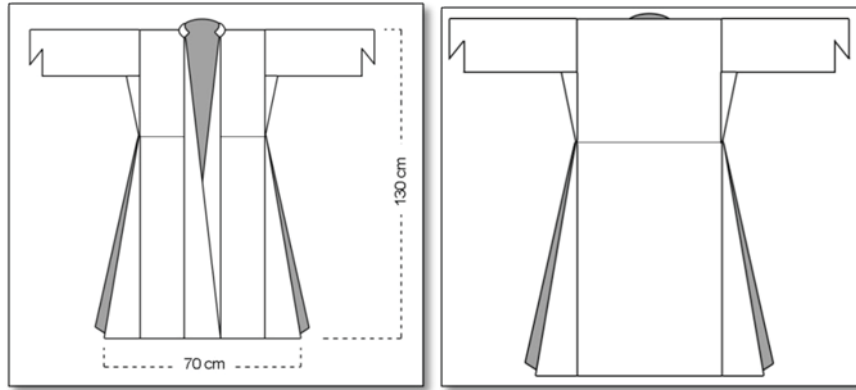
Fotoğraf 3. Sarı Göynek (ön ve arka)
(Fot.& Çiz.Z. KIRKINICIOĞLU)



Fotoğraf 3. Göynek Teknik
(Fot.& Çiz.Z. KIRKINICIOĞLU)

Giysinin tüm parçaları makine dikişi ile birleştirilmiş olan göyneğin, etek ucu kapalı baskı dikişi ile temizlenmiş, kol uçları ise yakada olduğu gibi tığ oyası ile temizlenerek aynı zamanda süsleme özelliği de kazandırılmıştır.

Kutnu Entari: Sarı göynek üzerine giyilen kutnu entariye, yörede “üç peş” adı da verilmektedir. Kutnu kumaştan dikildiği için kutnu entari adı verildiği düşünülmektedir. Kutnu, kırmızı-sarı-turuncu ve beyaz renk karıştırılarak çözüğü ipek, atkısı pamuklu kumaştır. Giysi yanları derin yırtmaçlı olan iki ön ve bir arka parçası ile üç parça görünümü verdiği için üç peş adını almaktadır. Giysinin tümü ince Amerikan bezi ile yırtmaçtan görünen kol ağzı ise basma kumaş ile astarlanmıştır. Ayak bileklerine kadar uzanan giysi boyu, giyecek kişiye göre değişebilmektedir.



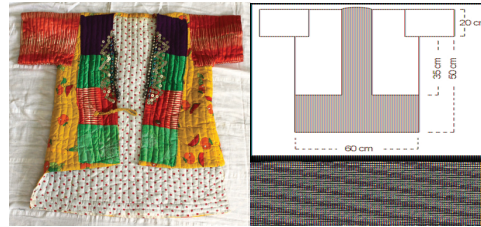
Fotoğraf 5: Üç peş Entarinin ön-arka görünümü

Çizim 3- Entari teknik çizimi (Fot.&Çiz. Z. KIRKINICIOĞLU)

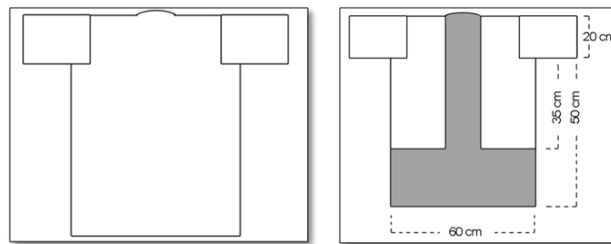
Ön ve arka beden bütün olarak kesildiği için omuz dikişi olmayan entari, bel hattından kesiklidir ve bedene düz olarak takılan uzun kolu bilekte yırtmaçlıdır. Kol altındaki üçgen kuş parçaları kol alt dikişi ve yan dikiş ile birleştirilerek kolun rahatlatılması sağlanmıştır. Kutnu dokumalarının enlerinin dar olması nedeniyle, bedeni genişletmek için yanlara ve ön ortasına, bel hattından aşağıya doğru genişleyen “peş” adı verilen üçgen parçalar eklenmiştir. Koç ve Koca (2012:156), entarilerin eteklerinin yanlarına ve ön ortalarına

aşağıya doğru genişleyen üçgen parçalar eklendiğini ve bu giysi kesim tekniğine “peşli kesim” adı verildiğini belirtmektedir. Giysinin yanları kalça hizasından itibaren yırtmaçlıdır. Bel hattına kadar uzayan “V” yaka formuna boyun çevresini saracak şekilde ve 2 cm genişliğinde dik yaka takılmıştır. Tüm parçaları makine dikişi ile birleştirilmiş olan entarinin, kol ağzına ve arka etek ucuna siyah iplikten makine dikişi ile dal motifi yapılmıştır.

Zıbın: Zıbın kutnu entarinin üzerine giyilen ön bedeni bel hizasında olan ve arka bedeni kalça hizasına kadar uzanan, kısa kollu bir üstlüktür. Renkli ve farklı kumaşların birbirine eklenmesiyle oluşturulan görsel farklılığı ilk dikkat çeken özelliğidir. Giysinin arka yaka oyuntusu ön bedende etek ucuna kadar düz olarak devam ettirilmiştir. Zıbının bedeninde sarı zemin üzerine desenli pamuklu kumaş kullanılmış, 10x12 ebatlarında mor, yeşil saten kumaş ve kutnu parçaları birbirine birleştirilerek ön açıklığın kenarlarına yerleştirilmiştir. Kolları ise kutnu kumaştandır. Giysinin uç uca olan ön kapaması, bel hattında sarı simli kordon iplikle yapılmış tek bir birit düğme ile sağlanmıştır. Ön kapamasının iki kenarına gümüş payet ve mavi boncuklarla süsleme yapıldığı için giysiye “düğmeli/ gaburalı” zıbın da denilmektedir. Astar kumaşı ile beden kumaşı arasında yerleştirilmiş tahta pamuğun, 1,1 cm aralıklarla giysi boyunca elde makine dikişi yapılarak birleştirilmesi ile zıbına kalın bir doku kazandırılmıştır. Günümüzde kapitone olarak bilinen bu tekniğe yörede “köpüme tekniği” denilmektedir⁶. Astar olarak beyaz üzerine küçük kırmızı puanlı deseni olan ince pamuklu kumaş kullanılmıştır.



Fotoğraf 6: Zıbın

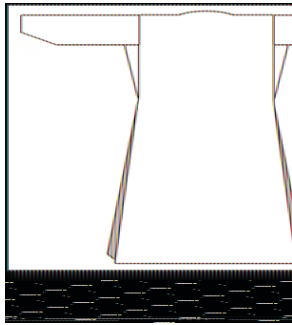


Çizim 4- Zıbın teknik çizimi (Fot.& Çiz. Z. KIRKINICIOĞLU)

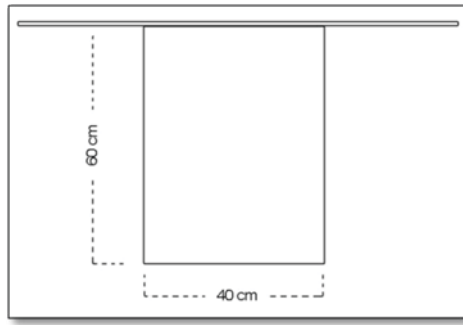
⁶ Funda Sevilay, ÜNAL, “Ege Bölgesi kadın Kıyafetleri ve Kullanılan Bazı Motiflerin Anlamları”, Halk Kültüründe Giyim-Kuşam ve Süslenme, 2008, s. 527

Zıbının kalıp formu incelendiğinde kare kollu ve düz bir biçime sahip olduğu görülmektedir. Giysinin kol ölçüsünün entarinin koluna göre daha geniş olmasının üst giysi olmasından kaynaklandığı düşünülmektedir. Ayrıca kare kolun kullanım rahatlığı da bu görüşü destekler niteliktedir.

Önlük: 1-1,5 cm'lik uçurları ile kutnu entarinin üzerinden bele bağlanan önlük, pembe zemin üzerine enine gri çizgili dokumadan yapılmıştır. Önlük kumaşı İpek karışımlı el dokuması olup başka yöreden getirilmiştir. Omurca'da dokuma yapılmamaktadır.

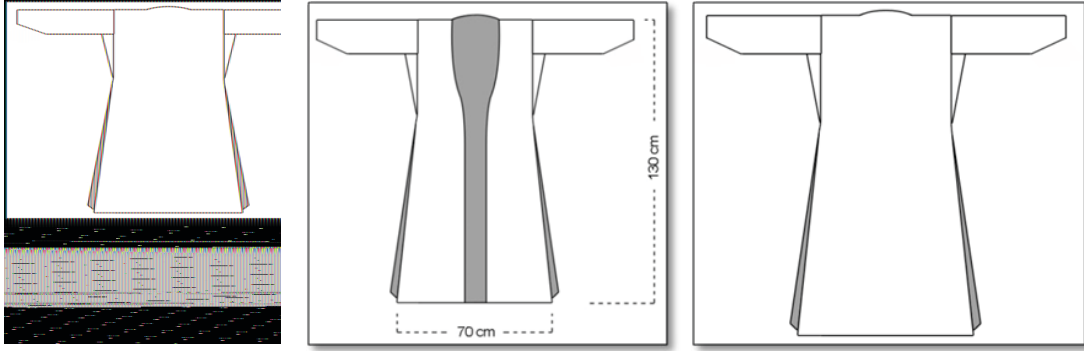


Fotoğraf 7: Önlük
(Fot.& Çiz. Z. KIRKINICIOĞLU)



Çizim 5- Önlük Teknik Çizimi
(Fot.& Çiz. Z. KIRKINICIOĞLU)

Atlas Entari: Zıbın ve önlüğün üzerine giyilen atlas entari yeşil renkte atlas kumaştan yapılmıştır. Adını kumaşından aldığı belirtilmektedir. Boyu ayak bileklerine kadar uzun olan giysinin yan dikişleri entaride olduğu gibi kalça hattından itibaren yırtmaç olarak bırakılmıştır. Bele kadar uzanan “V” yaka oyuntusu belde tek bir birit düğme ile sonlanmaktadır. Entarinin bedene düz olarak takılan uzun kol ucu, küçük yırtmaç ile şekillendirilmiştir. Kol altındaki kare kuş parçası ile kolun hareket serbestisi artırılmıştır. Kol uçları dışında entarinin içi koyu yeşil pamuklu kumaş ile astarlanmıştır. Kol uçları ise kırmızı pamuklu kumaş ile astarlanarak yırtmaç açıklığı renklendirilmiştir. Giysinin tüm parçaları makine dikişi ile birleştirilmiştir. Giysinin tüm çevresi elde punto dikişi yapılarak saten kumaşın dikiş hattından kayması engellenmiştir.



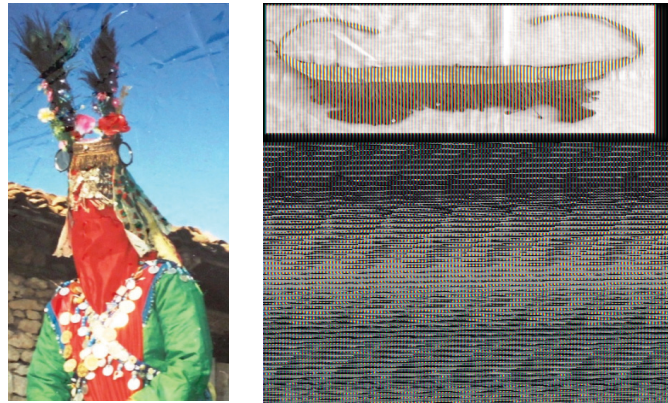
Fotoğraf 8: Atlas Entari,
(Fot.& Çiz.Z. KIRKINICIOĞLU)

Çizim 6- Atlas entari teknik çizimi
(Fot.& Çiz.Z. KIRKINICIOĞLU)

Atlas entarinin teknik çizimi incelendiğinde biçimsel olarak kutnu entariye benzemekle birlikte, kesiminde önemli farklılıklar olduğu görülmektedir. Ön ve arka parçaları ayrı kesilen giysinin omuzları dikişlidir ve peş parçaları yoktur. Atlas kumaşın eni geniş olduğu için peş parçası eklemeye gerek duyulmamıştır. Bu örnek, yöresel giysi biçimlerinin oluşmasında kumaş genişliklerinin önemli bir belirleyici olduğunu göstermektedir. Bedene düz olarak takılan kol altına kare kuş parçası yerleştirilmiştir.

3.1.2. Başa Giyilenler

Gelin giysisinin en önemli ve görkemli parçası olan baş süslemeleri, Omurca'da da yöreye özgü farklılık ve ayrıntıya sahiptir. Gelinin başına giydirilen fes üzerine; çığa ile tutturulmuş karayeleği, ayna, saçak, iğnelik takılarak gelin başı hazırlanır.



Fotoğraf 9: Gelin Giyiminin Baş Aksesuarları
(Fot.& Çiz. Z. KIRKINICIOĞLU)

Fes: Huni şeklindeki kalın kartonun üzerine yazmalar sarılır ve içi doldurularak kırmızı çuhanın sarılmasıyla oluşturulmuştur.

Karayeleşği: Üzerine tavus kuşu tüyü, kuru çiçek takılarak fese tutturulan baş aksesuarıdır. Cığa ile birlikte kullanılmakta, çığanın ortasına takılmaktadır.

Cığa: Sarı dore kumaşın üzerine yeşil kumaş parçalarının elde makine dikişi ile dikilmesiyle oluşturulmuştur. Üçgen şeklindeki cığanın uçları 4 veya 5 yerden kesilerek yırtmaç görüntüsü verilmiştir.

Ayna: Cığa ile kara yeleşğinin birleşme noktasına firkete ile tutturulan baş aksesuarıdır. Atın üstündeki gelinin başının parlaması için kullanılır.



Fotoğraf 10: Fes, kara yeleşği, cığa, ayna (Fot.& Çiz.Z. KIRKINICIOĞLU)

Saçak: Altın veya gümüş renkli sim ipliklerden yapılmış baş aksesuarıdır. Başın alın kısmına takılmaktadır.



Fotoğraf 11: Saçak Ön-Arka Görünümü (Fot.& Çiz.Z. KIRKINICIOĞLU)

İğnelik: Baş süslemelerinde, gelinlerin alınlarına taktıkları gümüş metal, zincir şeklinde takıdır. İğneliğin ortasında kırmızı, uç kısımlarında ise yeşil bir taş yer almaktadır. Orta kısmının etrafında zincirlere tutturulmuş, penezler bulunmaktadır. Penezlerin üzerine el motifi işlenmiştir. El motifi Fadime Ana Eli olarak bilinmekte, nazar ve uğuru ifade etmekte kem gözü engellemektedir. Parmakları simgeleyen beş sayısı ise, Muhammed, Fatma, Ali ve Hasan ile Hüseyin'i ifade etmektedir⁷.

7 Mine ERBERK, "Çatalhöyük'ten Günümüze Anadolu motifleri", Kültür Bakanlığı, Ankara, 2002, s.114



Fotoğraf 12: İğnelik (Fot.& Çiz.Z. KIRKINICIOĞLU)

Al yazma-Dolak Alı: Dikdörtgen şeklinde atlas kumaştan yapılmış örtüdür. Etrafına renkli boncuklardan oya yapılarak süslenmiştir. Al yazma dolak alının altına fesin üstüne bağlanır. Dolak alı; atlas entarinin üzerinden yüzü kapatacak şekilde en üste örtülen uzun örtüdür.



Fotoğraf 13: Al yazma ve Dolak alı(En üste örtülen kırmızı örtü)
(Fot.& Çiz.Z. KIRKINICIOĞLU)

Hamaylı: Anadolu'nun pek çok yöresinde gelinlerin boynuna takılan hamaylı, Omurca beldesinde gelinlerin üst bedenine çapraz bir şekilde takılır. İçine halkın çeşitli batıl inançlarına göre muska konan hamaylının üzerine nazardan korunmak ve süslemek için eski para, nazar boncuğu düğme, ayna, plastik boncuk, deniz kabukları vb. malzemeler dikilir.



Fotoğraf 14: Hamaylı Ön-Arka Görünümü (Fot.& Çiz.Z. KIRKINICIOĞLU)

Her baş bağlama şeklinin ayrı bir anlam ifade ettiği Omurca beldesinde, düğün günü yapılan gelin başı ile gerdek sonrası yapılan baş bağlama farklıdır. Düğün olduktan sonra ertesi gün gelin başı bozulur. Gelin başına al çeki, onun üstüne kenarları mavi boncuk oyalı al yazma, önün üzerinde örtme örtülür.



Fotoğraf 15: Düğün ertesi gelinin baş bağlama biçimi (Fot.& Çiz.Z. KIRKINICIOĞLU)

3.1.3.Bele Takılanlar

Gümüş Kuşak: Omurca beldesinde gelin giysisinin önemli bir tamamlayıcısıdır. Hem süsleme hem de gelinin belini ortaya çıkararak güzel görünmesini sağlamak amacıyla kullanıldığı belirtilmektedir. Genellikle gümüş bir tokayla kumaş kemerin üzerine tutturulmuş olan bu aksesuar, günümüzde yapılmamaktadır. Büyüklerden kalan kuşaklar kullanılmaktadır.

Kancalarla geçmeli toka şekillerinden biri olan yaprak (badem, şal motifine benzer) şeklindeki kemerin tokasının üzerine geometrik ve kozmik şekiller, bitkisel öğeler süsleme ögesi olarak kullanılmıştır. Süslemeler kemer tokasına kakma, döküm, telkâri gibi metal üretim teknikleriyle uygulanmıştır. Kemer tokasının üzerine kırmızı renkli eritilmiş camdan yapılmış taş mihlanmıştır (Taşı düşmüştür). Tokanın alt kenarından aşağıya doğru zincir sarkıtıldığı ve bunların ucunda da küçük metal penezlerin bulunduğu görülmektedir. Bu küçük penezler yuvarlak ya da yaprak şeklindedir⁸.

Boncuk Kemer: İki ucunda tokası olan, deri üzerine boncuk işlemeli kemerdur. Omurca beldesinde gümüş kuşak bulunamazsa boncuk kemer kullanılır.

⁸ Zeynep, GARGI, "Ege Bölgesi Geleneksel Kadın Giyiminde Bel Aksesuarları(İzmir, Aydın, Manisa Örneğinde), " Dokuz Eylül Üniversitesi, Güzel Sanatlar Enstitüsü, Tekstil Ana Sanat Dalı, Sanatta Yeterlik Tezi, İzmir, 2007, S.125



Fotoğraf 16: Gümüş Kemer, boncuk kemer (Fot.& Çiz.Z. KIRKINICIOĞLU)

3.1.4. Ayağa Giyilenler

Çorap ve Ayakkabı :Gelinler deri krem veya beyaz deri ayakkabının içine beyaz pamuklu çorap giymektedir.

SONUÇ

Araştırma kapsamında incelenen Omurca gelin giyiminin, modernleşme sürecinde değişime uğramadığı, ancak gün geçtikçe kullanım alanını yitirdiği, orijinal biçimleri ile sandıklarda saklanan yöresel gelinliklerin bazı düğünlerde kullanılmak üzere çıkarıldığı gözlenmiştir. Bu durumun da kişilerin geleneklerine bağlı olma düzeyine göre değiştiği, bazı gelinlerin beyaz gelinlik giymeyi tercih ettikleri, bununla birlikte bu giysileri kına gecelerinde giydikleri belirlenmiştir. Yöredeki gelin giyiminin, altı adet bedene giyilen, iki adet bele takılan, iki adet ayağa giyilen ve dokuz adet başa giyilen olmak üzere toplam on dokuz parçadan oluşan zengin bir giyim biçimine sahip olduğu görülmüştür.

Geleneksel Türk giyiminin değişmeyen giysi parçaları olan şalvar, göynek, entari ve üstlüklerin Omurca beldesi gelin giyiminde de görüldüğü, aynı şekilde katlı giyim özelliğinin de yaşatıldığı belirlenmiştir. Gelin giysisinde kırmızı ve yeşil rengin çok kullanılması dikkat çekici olarak görülmekle birlikte, yörede yeşil rengin bereket ve uğur getirdiği inancının da etkili olduğu düşünülmektedir.

Etnoğrafya Müzelerinde korunan giysiler olsa da, her biri ayrı bir kültürel değer olan pek çok bölgemizin giysileri korunamamış, yok olmuş veya bilinçsiz ellerde yok olmayı beklemektedir. Bu tür çalışmaların alanın uzmanı kişiler tarafından diğer bölgelerde de yaygınlaştırılması gerektiği düşünülmektedir. Türkiye’de Geleneksel Giysilerin korunduğu ve sergilendiği bir müze olmaması önemli bir eksikliktir. Bu açıdan ülkemizde konu ile ilgili halkın bilinçlendirilmesi ve geleneksel giysilerin korunduğu ve sergilendiği bölgesel müzelerin açılması kültürel açıdan önemli görülmektedir.

KAYNAKÇA

- EHRİCH, L. C. . The Problematic Nature of Dress for Women Managers. Queensland University of Technology, Red Hill, Australia,1994, 9 (2). 32-46.
- Erberk, M. (2002), “Çatalhöyük’ten Günümüze Anadolu motifleri”, Kültür Bakanlığı, Ankara
- KOCA Emine, BARAN Handan, 2014, Eskişehir İli Geleneksel Kadın Şalvarları, Arış Dergisi, sayı:10, s:26-33
- Koç, F. ve Koca, E. (2012). The Clothing Culture of the Turks, and the Entari (Part 2: the Entari). Folk Life: Journal of Ethnological Studies, Volume 50, Number 2, October 2012 , pp. 141-168 (28)
- Kumaş, N. (2014). Giresun İli Gelin Giysilerinin Değişim Süreci Üzerine Bir Araştırma, G. Ü. Eğitim Bilimleri Enstitüsü Yayınlanmamış yüksek lisans tezi.
- Mersin, E. (2010) Denizli İli Çardak İlçesi Söğüt Köyü Gelin Kıyafetleri, Selçuk Üniversitesi, Sosyal Bilimler Enstitüsü, Giyim Endüstrisi Ve Giyim Sanatları Eğitimi Ana Bilim Dalı, Giyim Sanatları Eğitimi, (Yayınlanmamış) Yüksek Lisans Tezi, Konya, 2010
- Gargi Z., (2007), “Ege Bölgesi Geleneksel Kadın Giyiminde Bel Aksesuarları(İzmir, Aydın, Manisa Örneğinde), ” Dokuz Eylül Üniversitesi, Güzel Sanatlar Enstitüsü, Tekstil Ana Sanat Dalı, Sanatta Yeterlik Tezi, İzmir.
- ÜNAL, Funda Sevilay, (2008), “Ege Bölgesi kadın Kıyafetleri ve Kullanılan Bazı Motiflerin Anlamları”, Halk Kültüründe Giyim-Kuşam ve Süslenme

Görüşülen Kişiler

- Sakine ALTUĞ 1964 doğumlu Uşak-Ulubey-Omurca köyü G.T. Haziran 2014
- Zekiye ALTUĞ 1983 doğumlu Uşak-Ulubey-Omurca köyü G.T. Haziran 2014
- Haydar Doğan Uşak Kent Tarihi Müzesi Müdürü(Arkeolog) G.T. Haziran –Ağustos 2014
- İsa AYDOĞDU Uşak Kent Tarihi Müzesi Müdürü(Arkeolog) G.T. Haziran-Ağustos 2014