

## “YENİLER GRUBU RESSAMLARI” NİN RESİMLERİNDE DOĞA

Yrd.Doç. İsmail TETİKÇİ

### ÖZET

1940'lı yıllarda Türk Resim Sanatına yön veren Yeniler Grubu ressamaları, doğayı bir birlerinden farklı ancak güncel birer yorumla resmetmişlerdi. Bu güncel resim anlayışında Avrupa'da aldıkları resim eğitiminin etkisi büyüktü. Yeniler Grubu doğayı batılı bir biçim anlayışının yanı sıra Anadolu içsellığı ile yeniden betimleme çabasındaydılar. Bu Anadolu bakış açısıyla toplumcu bir anlayışı eserlerine yansıtmaya çabasında olmuşlardır. Anadolu insanının yaşamı, kırsal hayat, çiftçilik, iş ve işçi gibi konular, Yeniler Grub'u ressamalarının resimlerinde görülebilmekteydi. Bir çok sergi açan Yeniler Grub'u ressamaları, toplumsal söylemlerini uzun süre devam ettirirken Grubun sanatçılarından bazıları zaman içerisinde toplumsal söylemden uzaklaşıp zamanlarının etkisiyle daha güncel konulara yöneldiler.

### ABSTRACT

Reorienting the Turkish Art of Painting in 1940s, the painters of the Yeniler Grubu painted the nature as different from each other but with today's interpretation. The painting education they received in Europe was much effective on this manner of painting. The Yeniler Grubu strove to rededict the nature through the internality of Anatolia as well as through the Western understanding of form. Through this Anatolian viewpoint, they tried to reflect a socialist understanding on their works. In the paintings of the painters of the Yeniler Grubu were the themes such as Anatolian people's lives, rural life, farming, and work and workers. While the painters of the Yeniler Grubu holding a wide variety of exhibitions continued their socialist speech for long, some of the painters of the Group deviated from the socialist speech, turning towards more up-to-date issues with the effect of their time.

**Anahtar kelimeler:** Yeniler Grubu, doğa türk

**Keywords:** The Newcomers Group, Nature, Turk

İkinci Dünya Savaşından dolayı ortaya çıkan ekonomik yıkım ve beraberinde getirdiği toplumsal sarsıntı bütün Avrupa'da kültür ve sanatı da etkilemiştir. İşte bu ortamda Yeniler Grubu ismi belirir. Toplumsal Gerçekçilik, Yeniler Grubu'nun sanat anlayışında yansıma bulmuştur. Grup 1940'larda, çoğu Leopold Levy'nin öğrencileri olan Nuri İyem, Avni Arbaş, Selim Turan, Nejat Devrim, Kemal Sönmezler, Turgut Atalay ve Abidin Dino tarafından oluşturulmuştur. Batılı etkilerle beslenen D Grubu'na karşı halka yönelik toplumsal sorunlar üzerinde duran bir anlayışla sanat yapma gayreti içerisinde olmuşlardır. Ancak konu her ne kadar yerel ya da toplumsal

olsa da batılı teknikten kopamamışlardır. Açtıkları serginin ismiyle de bazen anılan gurubun “Liman” isimli sergisinin ardından Selim Turan, 1941’de ise Abidin Dino gruptan ayrılmış, Ferruh Başağa, Fethi Karakaş, Mümtaz Yener, Haşmet Akal gruba katılmıştır. 1946’dan sonra bazı üyeler toplumsal gerçekçilikten uzaklaşmıştır. 1951 yılına dek bir çok sergi açmışlardır.<sup>1</sup>

Akademi’nin kurulduğu yıldan Yeniler Grubu’na dek önemli iki yapılanma görülmektedir. İlki Namık İsmail’in Sanayi-i Nefise Mekteb-i Alisi’ni lise ihtisas seviyesinde yapılandırmış olması ikincisi ise Burhan Toprak’ın müdürlüğünde, okulun orta ve yüksek devreli bir hal almış olmasıydı. Bu gelişmelerle beraber Avrupa’dan da önemli hocalar getirilmiş, Leopold Levy Resim Bölümü Başkanı olmuştu. Geldiğinde var olan atölyeleri yani İbrahim Çallı, Hikmet Onat, Feyhaman Duran, gibi eski hocaların atölyelerini muhafaza etmiş ve kendisine genç ressamlardan yardımcılar almıştı. Bu genç ressamlar; Bedri Rahmi Eyüboğlu, Cemal Tollu, Zeki Faik İzer, Nurullah Berk, Sabri Berkel idi.<sup>2</sup>

*“Yeniler, kuruluşlarından bir süre sonra dağılmaları, toplum sorunlarına eğilmek olan ilk propagandalarından dönüşleri nedeniyle, sürekli bir eyleme geçmediler. Çağın genel eğilim ve anlayışları onları belli konulardan, temalardan uzaklaştırdı, daha özgür, daha ‘modern’ çalışmalara götürdü.”*<sup>3</sup>

D Grubu gibi Türk Resim tarihine geçmiş olan Yeniler Grubu’nun bazı sanatçıları ve resimleri incelenerek hem Türk resim tarihine getirdikleri hem de resimlerindeki doğa ilişkisi irdelenmeye çalışılacaktır.

## **Nuri İyem (1915-2005)**

İstanbulda 1915’de doğmuş olan sanatçı 1944’de Güzel Sanatlar Akademisini birincilikle bitirmiş, okulda Nazmi Ziya, Hikmet Onat ve İbrahim Çallı’nın öğrencisi olmuş, son olarak Leopold Levi Atölyesinde çalışmıştır. Celal Esat Arseven, Nuri İyem’in sanatıyla ilgili şunları söyler;

<sup>1</sup> Zeynep Rona, Eczacıbaşı Sanat Ansiklopedisi ,YEM Yayınları, İstanbul, (1997), 3. Cilt, s.1939

<sup>2</sup> Nurullah Berk- Kaya Özsezgin, Başlangıcından Bugüne Çağdaş Türk Resim Sanatı Tarihi Ansiklopedisi, YEM Yayınları, 1,2,3,4. Cilt, İstanbul, (1997), s. 71-72

<sup>3</sup> a.g.e, s. 75

1940'lı yıllar onun toplumsal içerikli, ifadeci tavırdaki resim yapmaya yöneldiği dönem olmuştur. Kendi üslubunu belirleyen sanatçı döneminin ve çevresinin gerçekçilik arayışını irdeler. Bu dönemden sonra soyut arayışlara girecek olan Nuri İyem, yaklaşık on yıl bu soyut tavırdaki eserleri üretir. Ancak 1960'lı yıllardan sonra figüratif bir yönelimle resim yapar ve bundan sonra bu kendi kişisel üslubu ile eser üretmiştir.<sup>4</sup>

*“Hisli bir realizm ile başlayan Nuri İyem, Kübizm, abstr geometrik tarzlardan takip ederek tekstural değerlere ehemmiyet veren bir ressamdır.”<sup>5</sup>*

İyem'in Üslubunun belirginleştiği, doğaya ve insana ve her ikisinin ruhuna dönük işerinin daha iyi anlaşılabilmesi için “Toprağı İşleyen Kadınlar” adlı eseri belirgin bir örnek oluşturmaktadır.



(Resim 1) Nuri İyem, “Toprağı İşleyen Kadınlar”,1969, TÜYB, 61 x 53 cm

Resmin Kurgusal olarak bize Millet'yi hatırlatması hem seçilen konu hem de iki kadın figürünün hareketinden kaynaklanmaktadır. Aslında Millet'nin realist tavrı

<sup>4</sup> Kıymet Giray, “Nuri İyem” Kitabı, Türkiye İş Bankası Kültür Yayınları, İstanbul, (1998), s.11

<sup>5</sup> Nurullah Berk- Kaya Özsegin, Cumhuriyet dönemi Türk Resmi, s. 76

ve kırsalın, onun eserlerindeki anıtsal sunumunun İyem'in bu resminde hissedilmesi oldukça doğal bir durumdur. Her iki sanatçının ilgisi de bulunduğu toplum ve onun yaşamı üzerinedir. Ancak İyem'in bu resmi kullandığı renk ve oluşturduğu atmosferle Millet'den uzaklaşıp, kendine, toplumuna ve onun sosyal gerçekliğine dönüşen özgün bir hal alır.

Doğa ile insanın bitmez mücadelesinin izlendiği sahnede anıtsal bir duruşla resmedilen Anadolu kadını figürleri yaptıkları işten sanki mağrur bir edaya bürünmüş gibi ele alınmıştır. Arkadaki ağacın ve yanındaki figürün dikey hareketini aşağıda kara parçası yatay, çalışan kadının eğik duruşu diyagonal olacak şekilde dengelenmiştir. Yüzeyde soğuk renklerin hakimiyetini, figürlerin koyu sıcak etkisi karşılar. Doğa ve insan formlarının tümü yapısal olarak ele alınmış, yalın bir anlatımla sunulmuş böylelikle figürlerin ifadesi ön plana çıkarılmıştır. (Resim 1)

### **Selim Turan (1915-1994)**

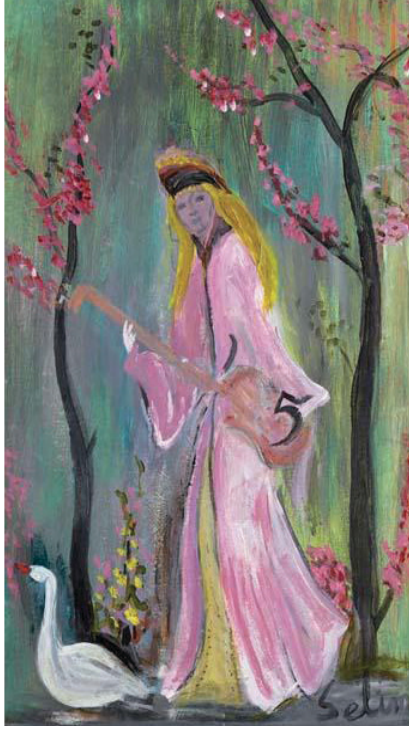
Daha ilkököl yıllarında Malik Aksel'den resim dersleri almış, 1935 - 1938 yılları arasında İstanbul Devlet Güzel Sanatlar Akademisi, Resim Bölümü öğrencisi olmuştur. Akademi'de dönemin birçok hocasından ders alan sanatçı bunların yanı sıra hat ve minyatür de çalışmıştır. 1947 yılında Fransız hükümetinden burs alarak Paris'e gitmiştir. Paris öncesinde Kübizm ve İzlenimciliğin etkisinde manzaralar ve toplumsal içerikli eserler üreten sanatçı Paris'e gittikten sonra soyut sanata yönelmiş ve Anadolu motifleri, kaligrafi öğeleri de barındıran işler üretmiştir.<sup>6</sup>

Selim Turan'ın kendine has doğal tavrı onu hem soyut resimlerinde hem "Sarı Kız" isimli eserinde Anadolu'ya ve doğudaki motiflere sürüklemiştir. Bir minyatür duyarlılığı ile ele alınan "Sarı Kız" adlı resminde, dikey hareketlerle oluşturduğu yüzeyde derinlik az da olsa biçimlerin ve figürün ele alınışıyla oluşmaktadır. Bu derinlik üç boyutlu bir etki değil daha çok iki boyutluluk sağlamaktadır.

Resimde ağaçlar ve onun çiçekleri neyse genç kız da odur aslında. "Bahar" da diyebileceğimiz bu resimde kullanılan renkler, çiçekler, genç kız hatta ağaçların henüz fidan olması, hepsi doğulu bir müzik oluşturmaktadır. Bütün bu yalın, derinliği

<sup>6</sup> Necla Arslan, Eczaacıbaşı Sanat Ansiklopedisi, YEM Yayınları, 1,2,3. Cilt, İstanbul, (1997), 3. Cilt, s. 1827

olmayan iki boyutluluk doğal bir Anadolu doğa ve insan tasvirine dönüşmüş ve minyatürle bağ kurmuştur. Görünen doğa değil onun imgesi resmedilmiştir. (Resim 2)



(Resim 2) Selim Turan, "Sarı Kız, Mukavva Üzerine Yağlıboya", 1947, 53.5 x 31 cm

### Ferruh Başağa (1915)

1935’de Akademi öğrencisi olan Ferruh Başağa, Nazmi Ziya Güran’dan Levy’ye kadar dönemin birçok hocasının öğrencisi olmuştur. Yeniler Grubu’nun önemli üyelerinden ve Türk resminde geometrik soyut anlayışın önemli isimlerinden biridir.

Ferruh Başağa’nın resimlerinde doğadan dönüştürülmüş geometrik soyutlamalar en başından beri başat olmuşlardır. Üst üste çakıştırdığı geometrik renk alanları, biçimler arasında belli oranda şeffaf bir örgüye dönüşür. Hemen hemen her konu resmine girebilirken özellikle kendi coğrafyasından etkilenmiş ve bunu yaparken cam parçalarından düzenlenmiş bir vitray ya da mozaik taşlarıyla oluşturulmuş bir düzen izlenir. Bir Limanı yada bir gemi grubu izlenimi veren “Soyut Kompozisyon”, isimli resim soyutlama etkisi fazla olan bir resimdir. (Resim 3) Bu resmin yanı sıra

“Beraberlik” isimli resmi de bu türden, yani doğaya diğer resimlerine göre daha çok referans veren resimlerindedir. Resimde, bütün yüzey oldukça sıkı bir disiplinle hazırlandığı gibi küçük parçalar da bu düzenin dışları olarak onu bozmayan elemanlar halinde titizlikle tasarlanmıştır. Canlı ve cansız doğa kesitleri, Anadolu’ya da gönderme yapan İnsan figürleri, tümü, aynı biçimsel zevkle ele alınmış ve geometrik düzende iç içe bir yapıda resmedilmiştir. (Resim 4)



(Resim 3) Ferruh Başağa, “Soyut Kompozisyon”,1952, TÜYB, 50x50 cm



(Resim 4) Ferruh Başağa, “Beraberlik”, 1950, TÜYB, 200 x 300 cm,



### Mümtaz Yener (1918-2007)

1935 Yılında İstanbul Devlet Güzel Sanatlar Akademisi'ne girer ve Nazmi Ziya, İbrahim Çallı ve Léopold Lévy atölyelerinde çalışır. Dönem arkadaşlarıyla "Yeniler Grubu" nu kurar. Grubun toplumsal gerçekçi çizgisinden hiç ödün vermeden eser üretir. 1950' lere kadar sürecek olan Yeniler Grubu'nun toplumsal konuları işleyen sergilerinde bulunur.

*“1960'lı yıllarda tuvallerine insanların ve makinaların yanısıra, karıncalar girmeye başlar. Uzun sanat yaşamı içinde toplumsal konular hep resimlerinin ana teması olur. Ayrıntıcı üslubu ile usta işi figüratif yapıtlarında hep kalabalıkları işler. Karıncaların yaşamındaki toplumsallık da sanatçıyı, bu yaratıkları resmettiği bir metafora yöneltir. Toplumsal yapının temeline dayanan çok figürlü çalışmaları Neo-klasik bir üslupta gelişir. Makinalara ve karıncalara yönelişte de bu felsefe saklıdır. İnsan makinaya hükmedebiliyorsa, onu yeniden yaratabiliyor demektir. İnsan, makina ve karınca sanatçının renk ve şekil anlayışında çağdaş bir estetik yapı oluşturur. Çalışmalarını bugün de aynı konular çerçevesinde sürdürür.”<sup>7</sup>*

Tek renkliliğe (monokrom) yakın armonisi ile ilk bakışta ne olduğunu anlayamadığımız bu canlılar, bir işçi eylemi-yürüyüşü sırasında ya da birlikte harekete geçmiş bir grup insanın haykırışı gibi ağızları açık “Karıncalar” dan oluşturulmuş bir resim ve Yener'in sanatının önemli örneklerindedir. Resmin izleyicide bıraktığı ilk etkinin acı olduğu söylenebilir. Bu sanatçının resmine yaklaşımdan, toplumsal acılara karşı olan duyarlılığından kaynaklanmaktadır. Zaten sanatçının yaşadığı fırtınalı ruh halinin yansıtılabilmesi için renk aza indirgenip, dramatik etki arttırılmıştır. Ayrıca sonsuzluğa uzanan derin bir perspektif de yine bu duygunun hizmetindedir. O insanı görünür haliyle değil, özellikle yazarların yaptığı benzetme (teşbih) ögesini kullanarak dönüştürmüştür. Bütün bu anlamsal yaklaşım resimdeki plastik sonucu da etkilemiş ve belirlemiştir. (Resim 5)

<sup>7</sup> N.Göksun Say, Mümtaz Yener Retrospektifi, sergi katalogları dizisi, Kazım Taşkent sanat galerisi Yapı Kredi Yayınları,s.12,13, 2006



(Resim 5) "Karıncalar", 1949, İstanbul, TÜYB, 74 x 99 cm

### **Turgut Atalay(1918)**

Akademi'de İbrahim Çallı'nın öğrencisi olan Atalay grubun önemli isimlerinden biri olmuştur. Tiyatro sahneleri düzenleyen sanatçı bu alanda uzun yıllar çalışmış. Bazı resimlerinde bir tiyatro sahnesini düzenler gibi yüzeyi oluşturmuştur.

"Balerin", isimli resmi de buna bir örnek teşkil etmektedir. Geometrik bir düzenin hakim olduğu resimde doğa ve insan metafizik bir etki oluşturacak biçimde tasarlanmıştır. Resmin merkezinde, geometrik bir parçalanmayla betimlenmiş kadın ve erkek figürü, yine arkada aynı biçimsel yapıda doğa tümü bir bütün olarak düşünülmüş ve yapısal formlara ayılmıştır. Bu dozajı yüksek geometrik parçalanma sonuçta var olan gerçeklikten uzaklaşıp sanatçının plastik düzenlemesi içerisinde ki formlara dönüşmüştür. (Resim 6)



(Resim 6) Turgut Atalay, "Balerin", 1946, TÜYB,68,5 x 93,5 cm



### Avni Abraş (1919-2003)

1938 yılında İstanbul Güzel Sanatlar Akademisi'nde öğrenci olan Avni Abraş, İbrahim Çallının öğrencisi olmuştur. Okulu bitirdikten sonra 1947 yılında Fransız hükümetinin bursuyla Paris'e gitmiştir. Fransa'da uzun süre yaşayan sanatçının resimlerinde soyutlama dozajı artsa da o doğadan hiçbir zaman kopmamıştır. O'nun resmi detaylardan arındırılmış renk alanlarına dönüşmüştür.<sup>8</sup>

*“Levy'nin öğrencisi olarak akademide sürdürdüğü çalışmalarından yurda döndüğü son yıllara kadar kesiksiz bir anlayışı işlek ve temiz, yalın, duyarlı bir çizgiyi elden bırakmayacaktır.”<sup>9</sup>*

“Paris'ten”, adlı resmi Abraş'ın sanat anlayışına dair fikir veren eserlerinden biridir. Resimde, Doğa-İnsan-Şehir üçlüsünün de beraber izlendiği görülür. Yatay dikdörtgen bir kadrāja sahip olan resim, koyu-açık iki bölüm olarak düzenlenmiştir. Derinlik, diyagonal zemin kıvrımları ve nispeten bu diyagonal hareketi dikey kesen elektrik direkleri ile sağlanmaktadır. Sanatçının biçimi bir bütün olarak görmesi, detaylarından arındırıp birer renk yığını olarak sunması yalın, etkili bir anlatım oluşturmuştur. Tıpkı biçimde olduğu gibi renk kullanımında da ekonomik (cimri) davranmış az renkle yüzeyi boyamıştır. Günün getirisi olan, şehirleşme ve onun içerisinde yalnızlığa itilen insan ve doğa elemanları bu resmin başatı gibidir. Belki de koyu alan içerisinde küçük tutulan bisikletli figür'ün açık rengi bu yalnızlığa bir karşı çıkış, bir umut olarak karşımıza çıkar. (Resim 7)

<sup>8</sup> Esin Dal, Eczacıbaşı Sanat Ansiklopedisi, YEM Yayınları, İstanbul, (1997), 1. Cilt, s. 124

<sup>9</sup> Nurullah Berk, Adnan Turani, Başlangıcından Bugüne Çağdaş Türk Resim Sanatı, Cilt 2 s. 53



(Resim 7) "Paris'ten, 1956, TÜYB", 80 x 100 cm

Yeniler Grubu'nun Kurulduğu ilk yıllardan 1952'lere kadar bu grup etkinliklerine devam etmiş ancak aralarında kopmalar olmuştur. Sanatçıların bazıları farklı türde resim yapmayı denemiş, bazıları hiç vazgeçmeden yolunda devam etmiş ya da bazıları yaşamın içinde farklı işlerle uğraşmışlardır. Bununla birlikte Toplumsal Gerçekçi eğilimler 68 öğrenci olaylarının toplumsalcı yönelimi sonrasında etkisini artırarak günümüze dek gelmiştir.

Grup hareketlerinin yavaşladığı, bireyselci çıkışların yoğunlaştığı 60'lı yıllar sonrasında Toplumsalcı eğilimlerin yanı başında daha başka biçim ve biçem sorunlarının gündeme geldiği ve geçmişe göre daha geniş çerçeveli bir varsıllaşma ile çok renkliliğin yaşandığı söylenebilir.

## KAYNAKÇA

RENDA, Günsel, EROL, Turan, BERK, Nurullah, TURANI, Adnan, ÖZSEZGİN, Kaya, ASLIER, Mustafa (1997), Başlangıcından Bugüne Çağdaş Türk Resim Sanatı Tarihi Ansiklopedisi, YEM Yayınları, 1,2,3,4. Cilt, İstanbul

Eczacıbaşı Sanat Ansiklopedisi (1997), YEM Yayınları, 1,2,3. Cilt, İstanbul

GÖKSUN, Say N. (2006), Mümtaz Yener Retrospektifi, sergi katalogları dizisi, Kazım Taşkent sanat galerisi Yapı Kredi Yayınları

BERK, Nurullah (1983), Özsezgin Kaya, Cumhuriyet Dönemi Türk Resmi, Türkiye İş Bankası Kültür Yayınları, Ankara

GİRAY, Kıymet (1998), “Nuri İyem” Kitabı, Türkiye İş Bankası Kültür Yayınları, İstanbul

### Web

ÜSTÜNİPEK, Dr. Mehmet, [www.lebriz.com](http://www.lebriz.com), Türk Resim Sanatı Tarihi

<http://tdkterim.gov.tr/bts/>

<http://www.turkresmi.com/>

<http://www.turkishpaintings.com/>