

ÖZET

Tarihsel süreç içerisinde onlarca medeniyete ev sahipliği yapan Anadolu'nun, dokuma sanatına ait eserler yönünden çok zengin bir bölge olduğu görülür. Bölgedeki zenginliğe katkı yapan geleneksel Türk el dokumalarından birisi de Rize Bezi (Feretiko)'dir. Bu çalışmada, günümüzde unutulmak üzere olan Rize Bezi olarak bilinen, Rize kenti ve çevresine ait geleneksel dokumanın tarihsel süreci, özellikleri ve yapım aşamaları incelenmiştir.

ABSTRACT

Anatolia where dozens of civilizations were housed is very rich region in terms of handwoven art. Rize Cloth (Feretiko) is one of the traditional handweave which contributes to the wealth of the region. This paper focuses on the historical process of the traditional weaving, specifications and production phases of the handweave Rize Cloth which belongs to the city of Rize and it's surroundings.

Anahtar Kelimeler: Rize, dokumacılık sanatı, Rize Bezi (Feretiko), kenevir, pamuk.

Key Words: Rize, the art of weaving, Rize Cloth (Feretiko), hemp, cotton.

Dokuma kavramı ve dokumacılık sanatı, insanoğlunun tarihsel süreç içerisinde ortaya koyduğu en eski sanat dallarından birisi olarak görülmektedir. Tarih öncesi çağlarda yaşamış olan topluluklar, öncelikle korunmak amacıyla vücutlarındaki belirgin yerleri, yapraklar ve hayvan postları ile örtmüşlerdir. Sonraki zaman dilimlerinde ise çeşitli bitkiler kullanılarak keşfedilen sepet örmeciliğinin, dokumacılığın altyapısını oluşturduğu tahmin edilmektedir.¹ Zaman içerisinde, birbirlerinden farklı doğal elyafların bulunması ve bulunan elyafların, geliştirilen çeşitli iplik eğirme sistemleri ile iplik haline dönüştürülmesi sayesinde, dokumacılık sanatı kendini sürekli bir gelişim içerisinde bulmuştur. Gelişimin getirisi olarak dokumacılık sanatı anlamında sayısız eserler ortaya çıkmıştır. Özellikle ülkemizde bulunan Anadolu topraklarına ait birçok bölge, bu dokumaların ortaya çıkış yeri olarak gösterilebilir.

* Işık Üniversitesi Güzel Sanatlar Fakültesi Moda ve Tekstil Tasarımı Bölümü, İstanbul, kenan.saatcioglu@isikun.edu.tr

¹ Emre DÖLEN; **Tekstil Tarihi**, İstanbul, 1992, s.2.

Ülkemizde, Doğu Karadeniz Bölgesi, Rize kenti ve çevresinde görülen geleneksel dokumalardan birisinin de Rize Bezi (Feretiko) olduğunu söylemek mümkündür. Tarihi çok eskiye dayanan Rize Bezi'nin, ilk kez hangi topluluk tarafından dokunduğuna kesin olarak ulaşılamamaktadır. Bölgede yaşayan halk ile yapılan görüşmeler sonucunda, dokumanın kökeni hakkında kesin bir sonuç elde edilememekle birlikte, dokumanın Rus, Rum ve Gürcü kökenli olabileceği konusunda değişik görüşlerle karşılaşmıştır. Fakat, hem bölgede yaşayan halk arasındaki çoğunluğa, hem de Yağan'a göre; Rize Bezi'nin Osmanlı İmparatorluğu dönemine ait Türk kökenli bir dokuma olduğu görüşü ortaya çıkmaktadır.²

Rize Bezi olarak tanımlanan, bölgede yaşayan halk arasında "Feretiko" olarak isimlendirilen geleneksel dokumanın yapısından söz edildiğinde, dokumayı oluşturan çözgü ipliklerinin pamuk elyaflarından, atkı ipliklerinin ise kenevir elyaflarından meydana geldiği görülmektedir. Dokumanın atkı ipliklerini oluşturan kenevir elyaflarının, özellikle geçmiş yıllarda bölge ve çevresinden temin edildiği ile karşılaşılmaktadır. Trabzon kentinin "Of" ilçesi ile Rize kentinin "Çayeli" ilçesi arasını kapsayan sahil şeridinde yetiştirilen kenevir bitkisi yapısının, herhangi bir bölgede yetiştirilen kenevir bitkisi yapısından daha farklı olduğu görülmektedir (bu durum tamamıyla bölge iklimi ve bölgenin toprak yapısı ile açıklanmaktadır). Bu farklılık, geleneksel dokumaya ayrı bir özellik kazandırmaktadır. Bölgede yetiştirilen kenevir bitkisinin yapısı, diğer kenevir bitkilerine oranla daha incedir ve Rize Bezi'ni kenevir kaynaklı diğer dokumalardan daha özgün hale getirmektedir. Kenevir iplikleri ile dokunan dokumaların genellikle sert bir yapıda olması, bu dokuma için geçerli olmadığından, dokumadan iç çamaşırı, gömlek, elbise vb. doğrudan vücuda temas eden diğer giysiler yapılabilir.

Günümüzde, bölgede yapılan Rize Bezi üretimi, bölgedeki diğer ekonomik faaliyetler ile karşılaştırıldığında geçmiş yıllarda sahip olduğu önemi yitirmiştir. Çay bitkisi yetiştiriciliğinin bölgenin en önemli iş kolu halini alması, kenevir bitkisi üretiminin geçmiş yılların aksine devlet kontrolünde yapılması, Rize Bezi üretimini olumsuz yönde etkilemiştir. Yapılan alan araştırmaları sonucunda, geçmiş yıllara oranla üretiminde ciddi bir azalma görülen Rize Bezi için zaman zaman çeşitli projelerin gündeme getirildiği ve başlanan çoğu projenin yarım bırakıldığı veya olumsuzlukla sonuçlandığı, bölgede yaşayan halk ile yapılan görüşmelerde ön plana çıkmaktadır.

Bu araştırma, günümüzde unutulmak üzere olan Rize Bezi veya Feretiko olarak da bilinen geleneksel bir dokumanın bilinirliğinin artırılması ve dokumanın tanıtımına katkı sağlanması amacı ile yapılmıştır. Araştırmada, unutulmak üzere olan geleneksel dokumalarımızdan Rize Bezi'nin, geçmiş yıllardaki durumu ile günümüzde sahip olduğu durum karşılaştırılarak ortaya konulmak istenmiştir. Dokumanın tarihsel

² Şahin Yüksel YAĞAN; *Türk El Dokumacılığı*, İstanbul, 1978, s.73-75.

konumu ve sahip olduğu çeşitli özellikleri irdelenerek tekrar gün ışığına çıkarılması hedeflenmiştir. Araştırmada, geleneksel dokumalardan Rize Bezi'nin tarihsel gelişiminin yanısıra, dokumaya ait çeşitli özellikler ve dokumanın elde edilmesinde kullanılan yapım aşamaları incelenmiştir. Özellikle Rize kentinin “Çayeli” bölgesinde bulunan Rize Bezi üretiminin devam ettirildiği dokuma atölyeleri ve bu atölyelerde bulunan geleneksel ve mekanik dokuma tezgâhlarında dokunan Rize Bezi dokumaları incelenmiştir. Araştırma süresince elde edilen veriler, bölgede yaşayan halk ile yapılan görüşmeler sonucunda elde edilmiş, aynı zamanda konuya paralel olan yazılı kaynaklar ile desteklenmiştir. Bunun yanı sıra, bölgede yapılan araştırma sonucunda elde edilen görsel materyaller çalışmada örnek olarak sunulmuştur.

Konu ile ilgili yapılan diğer araştırmalar incelendiğinde benzer çalışmaların varlığından söz etmek mümkün olacaktır. Araştırmanın özellikle güncel bir nitelik taşıması, dokumanın ortaya çıktığı bölge dahilinde yapılması ve geleneksel dokumalardan sadece Rize Bezi ile ilgili bilgiler taşıması, çalışmanın yapılan diğer araştırmalardan farklı bir yöne sahip olduğunu göstermektedir.

RİZE KENTİ İLE İLGİLİ GENEL BİLGİLER

Rize kenti, ülkemizin Kuzey Doğu Anadolu bölümü, Doğu Karadeniz kıyı şeridinde konumlanmıştır. 40°-22' doğu boylamları ile 41°-20' kuzey enlemleri arasında yer almaktadır. Batıda Trabzon/Of, güneyde Erzurum/İspir, doğuda Artvin/Yusufeli ile Arhavi ilçeleri ve kuzeyde Karadeniz ile çevrilidir. Yüzölçümü 3920 km² dir.³ Rize kenti; Merkez ilçesi başta olmak üzere, Ardeşen, Çamlıhemşin, Çayeli, Derepaşarı, Fındıklı, Güneysu, Hemşin, İkizdere, İyidere, Kalkandere ve Pazar ilçelerinden meydana gelmektedir.⁴

Rize'nin kelime anlamı incelendiğinde, kentin adı üzerine yapılan araştırmalar “Rize” adının birçok anlam taşıdığını göstermektedir. Birden fazla anlamının olması, kentin tarihsel süreç içerisinde birçok topluluğu barındırması ile ilişkili olabileceğini göstermektedir. Birçok tarihi kaynakta “Rize” şehrinden, “Rhizion”, “Rhizus”, “Rhition”, “Risso”, “Risum” ve “İriziyos” gibi birbirinden farklı adlar ile bahsedildiği görülmektedir. “Rhizios” Yunanca “Pirinç”, “Rihizia” yine Yunanca “Dağ Eteği” anlamını taşımaktadır. Bununla birlikte “Rize”nin Farsçada “Kırılmış”, “Kırıntı”, “Dökülmüş” anlamlarını da karşıladığı görülmektedir.⁵ Bir diğer kaynakta ise, “Rhisios” sözcüğünün Farsçada “Üzüm Çubuğu” anlamına geldiği belirtilmiş ve kentin adının buradan gelebileceği de vurgulanmıştır.⁶

Rize hakkında daha önce yapılan araştırmalar incelendiğinde, bölge ile ilgili olarak özellikle tarih öncesi devirlere ait pek bir bilgiye rastlanılmamaktadır. Fakat

³ Rize Valiliği, *Cumhuriyetimizin 75. Yılında Rize*, Ankara, 1998, s.10.

⁴ http://www.rize.gov.tr/default_B0.aspx?content=132 (Erişim Tarihi: 26.09.2012).

⁵ Haşim KARPUZ; *Rize*, Ankara, 1992, s.1.

⁶ Mehmet ÖNDER; *Şehirden Şehire Anadolu*, Ankara, 1995, s.317.

yapılan son çalışmalarda bu bölgelerde bir takım topluluklara ait yaşam kalıntılarına ulaşılmıştır. Günümüzde Rize kenti ve çevresini kapsayan bölgede, Milattan Önce Kimmerler, İskitler (Sakalar), Kıpçaklar, Bunturkiler, Halaçlar/Kalaçlar, Afşarlar (Avşarlar), Yazgurlar, Makronlar ve Kolkhlar gibi Türk soylu devletlerin varlıklarını sürdürdükleri görülmektedir.⁷

İlerleyen zamanlarda Büyük Roma İmparatorluğu'nun (MÖ 27-MS 476) ikiye bölünmesi ile birlikte Doğu Roma İmparatorluğu (330-1453) toprakları içinde kalan Rize, daha sonra Osmanlı İmparatorluğu'nun (1299-1923) bölgeyi fethine kadar geçen süre içinde, Trabzon Rum İmparatorluğu'nun (1204-1461) bir parçası olarak kalmıştır. 1461 yılında Osmanlı İmparatoru II. Mehmed'in (Fatih Sultan Mehmed) Trabzon'u fethi ile Rize ve çevresine ait bölge Osmanlı İmparatorluğu topraklarına katılmıştır. Osmanlı İmparatorluğu Döneminde Rize'nin limana sahip bir bucak olarak önemini koruduğu görülmektedir.⁸ Cumhuriyet Dönemine kadar sancak merkezi olan Rize, 20 Nisan 1924 tarihinde il olmuştur.⁹ Mustafa Kemal Atatürk 17 Eylül 1924 tarihinde bölgeyi ziyaret etmiş ve bu ziyaretinde iki katlı bir evde kalmıştır. Mustafa Kemal Atatürk'ün kalmış olduğu bu ev günümüzde "Atatürk Müzesi" olarak hizmet vermektedir. Cumhuriyet döneminden günümüze sürekli gelişim gösteren Rize'nin liman kenti özelliği taşıması, birçok alanda yapılan ekonomik ve kültürel faaliyetlere evsahipliği yapması ile birlikte, kente son on yıl içerisinde önemli yatırımların yapılması (üniversite, hastane vb.) günümüzde kentin önemini daha da arttırmıştır.

Rize, sahip olduğu iklimi ile ülkemizin en fazla yağış alan bölümü olarak görülmektedir. Her mevsim yağış alan Rize'de, yağışlar düzenli olarak tüm aylara dağılmaktadır. Özellikle, kentin kıyı kesimlerinde ılık ve bol yağışlı bir iklimin egemen olduğu görülmektedir. Fakat güney kesimlere gidildikçe yükseltinin artışına bağlı olarak iklim sertleşmektedir. Bununla birlikte bölgenin bol yağış alması, Rize'de çok çeşitli ve gür bir bitki örtüsünün var olmasına izin vermektedir.¹⁰

Rize kentinin en önemli ekonomik faaliyeti arasında çay tarımı gösterilebilir. Çay tarımı şüphesiz bölge için mutlak ekonomik güç olmakla birlikte, ülke ekonomisine katkısı açısından da önem taşımaktadır.

Rize'de çay bitkisi ilk defa 1941 yılında "Rize Merkez Çay Atölyesi"nde işlenmiş, 1971 yılında ise "ÇAYKUR" çay fabrikası kurulmuştur.¹¹ Ayrıca çay bitkisi ile birlikte tütün, fındık ve narenciye yetiştiriciliği, balıkçılık, arıcılık ve çeşitli turizm etkinlikleri bölgede yapılan diğer ekonomik faaliyetlerdir.

⁷ Fatma YILMAZ; **Osmanlı Öncesi Dönemde Rize ve Çevresinde Türklük İzleri**, Karadeniz Teknik Üniversitesi Sosyal Bilimler Enstitüsü Tarih Anabilim Dalı Tarih Programı (Yayınlanmamış) Yüksek Lisans Tezi, Trabzon, 2010, s.3-20.

⁸ H. KARPUZ; **a.g.e.**, s.9-10.

⁹ Ümit ERKAN; **1590 No'lu Rize Şer'iyye Sicili Işığında Rize'de Sosyal Hayat**, Karadeniz Teknik Üniversitesi Sosyal Bilimler Enstitüsü İslam Tarihi ve Sanatları Anabilim Dalı İslam Tarihi Programı (Yayınlanmamış) Yüksek Lisans Tezi, Trabzon, 2007, s.23.

¹⁰ Ceyhan BERKOL; **Geçmişten Günümüze Anadolu'da Ketan Dokumacılığı**, Marmara Üniversitesi Güzel Sanatlar Enstitüsü Tekstil Anasanat Dalı (Yayınlanmamış) Yüksek Lisans Tezi, İstanbul, 2008, s.84-85.

¹¹ H. KARPUZ; **a.g.e.**, s.7.

RİZE KENTİNDE DOKUMACILIK

Tarih öncesi çağlardan günümüze birçok topluluğu üzerinde barındırmış, zengin bir kültürel mirasa sahip Anadolu topraklarında bulunan diğer bölgeler gibi, Rize kenti ve çevresinde de geleneksel dokumacılık sanatının çok eskiye dayandığı görülmektedir. MÖ 200 yılı dolaylarında Andiler ve Lezgiler gibi göçebe topluluklarla bölgeye getirilen dokumacılık sanatı, sonraki yüzyıllarda daha da gelişme imkanı bulmuş, en verimli dönemini ise 1700 yılı dolaylarında yaşamıştır. Bu yıllarda Rize ve çevresinin, bölge içerisinde “Trabzon Bezi”, Osmanlı İmparatorluğu içerisinde ise “Rize Bezi” olarak tanınan dokumalarıyla bilindiği görülmektedir.¹²

Bölgede üretilen dokumaları, pamuk, yün ve kenevir (bölgedeki adı ile “kendir”) ipliklerinden yapılan dokumalar olarak sınıflandırmak mümkündür. Diğer ipliklerle üretilen dokumalara oranla, kenevir iplikleri ile üretilen dokumaların sayısının daha



Fotoğraf-1: Kenevir İplikleri. (Fotoğraf: K. Saatçioğlu, Rize, 2011)

fazla olduğu görülmektedir. Kenevir ipliğinden üretilen dokumalardan en önemlisinin “Rize Bezi” olduğu söylenebilir. Genel olarak Rize Bezi olarak tanımlanan dokumalarda (Feretiko, Keten, Şut Bezi, Rize Bezi) kenevir ipliği (Fotoğraf 1), belirli kısımlarında ise pamuk ve yün ipliği kullanılmaktadır. Tarihsel süreçte kent dışından elde edilen pamuk ipliği ile peştamal, peçete; hayvancılığın yapıldığı dağ köylerinden elde edilen yün ipliği ile şal adı verilen dokumaların dokunduğu görülmektedir.¹³

Rize’de yapılan dokumacılığın özellikle Osmanlı İmparatorluğu Döneminde önemli bir konumda olduğu ve Cumhuriyet Döneminde de sahip olduğu önemi koruduğu görülmektedir. Günümüzde ise, yapılan dokumacılığın çeşitli nedenlerden dolayı çok azaldığı ve geçmiş yıllara oranla, yok denecek kadar az dokuma yapıldığı

¹² Yurt Ansiklopedisi, “Rize Bölümü”, s.6418.

¹³ Yurt Ansiklopedisi; a.g.e., s.6419.

anlaşılmaktadır. Rize'nin Çayeli ilçesinde bir dokuma atölyesine sahip olan “Kurular Tekstil”in sahiplerinden Tekstil Mühendisi Sayın İlyas Kuru ile yapılan röportaj sonucunda; bölgede geçmiş yıllarda hemen herkesin evinde bir dokuma tezgahı olduğu ve dokumacılığın canlı tutulduğu iddia edilmektedir. Yine aynı kişiye göre, bölgede yapılan dokumacılığın azalmasının bir başka nedeni ise çay tarımına ait getirinin daha çok olması ve dokumaya oranla daha az iş gücü gerektirmesi olarak açıklanmaktadır.

Bölgede başlıca geçim kaynağı halini alan çay tarımının yaygınlaşması, yapılan dokumacılığın azalmasında etkili olmuştur. Çay tarımının ekonomik anlamda getirisinin daha yüksek olması, kenevir tarlalarına çay bitkisinin ekilmesine neden olmuş, bu durum da kenevir bitkisine ait tarım faaliyetlerini azaltmıştır. Günümüzde dokumacılığı sürdüren kişiler kenevir kullanımını azaltarak, pamuk ipliği kullanımını arttırmışlar, böylece günümüzde bölgede yapılan kenevir dokumaları eski niteliklerini koruyamamışlardır.¹⁴

RİZE BEZİ (FERETİKO)

Rize Bezi, Doğu Karadeniz Bölgesi'nde konumlanmış “Trabzon (Of)” ve “Rize (Çayeli)” bölgeleri arasında dokunan geleneksel bir Türk el dokumasıdır (Fotoğraf 2). Geleneksel dokumanın yapısı, kenevir ve pamuk ipliklerinden oluşmaktadır. Dokumanın, atkı ipliklerini kenevir elyaflarının, çözgü ipliklerini ise pamuk elyaflarının oluşturduğu görülmektedir. Özellikle bölgede yaşamış ve günümüzde de yaşamaya devam eden halk arasında “Feretiko” olarak adlandırılan dokuma, tamamıyla bölgesel hammaddeleri içinde barındıran bir el emeği olarak nitelendirilmektedir.¹⁵

Teknik özellikleri bakımından Rize Bezi, 2 numara olarak adlandırılan ve İngiliz iplik sisteminde yaklaşık 20 Ne karşılığa denk gelen kenevir ipliklerinden dokunmaktadır. Tek katlı bir dokuma olan Rize Bezinin, çözgü iplikleri 20-24 Ne pamuk, atkı iplikleri ise 20 Ne kenevir ipliklerinden oluşmaktadır. Bezayağı örgü sisteminde orta tesirli olarak dokunmakta olan geleneksel dokumanın sıklığı genellikle, çözgü 18-20 sık./cm, atkı 16-18 sık./cm olarak açıklanabilir. Genişliği (eni) yaklaşık 40 cm olan dokuma, ince ve yumuşak bir tuşeye sahiptir.¹⁶

Rize Bezi'nin ince bir yapıda olması, özellikle ipliklerinin elde edildiği kenevir bitkisinin yapısal özelliği ile açıklanabilir. Trabzon ve Rize arasındaki sahil şeridinde yetiştirilmekte olan kenevir bitkisi, bölgede görülen iklim ve bölgenin sahip olduğu toprak yapısı ile ilişkili olarak diğer yerlerde yetişen türlerinden farklılık göstermektedir. Özellikle bölgeden elde edilen kenevir liflerinin yapılarının, diğer kenevir türlerine oranla daha ince olması, dokumayı özgün bir yapıya kavuşturmaktadır.

¹⁴ Yurt Ansiklopedisi; a.g.e., s.6419.

¹⁵ Ceyhan BERKOL; a.g.e., s.93.

¹⁶ Şahin Yüksel YAĞAN; a.g.e., s.83.

İnce ve yumuşak bir yapıya sahip olan Rize Bezi'nin, içeriğinde bulunan kenevir ve pamuk ipliklerinin nem çekme, havalandırma etkisi yapma ve havayı içerisinde tutmama gibi özellikleri sayesinde sağlıklı bir bez olduğu kabul edilebilir. Bu özelliklerden dolayı, dokumayı oluşturan ipliklerin şişmediği ve gözeneklerinin kapanmadan hava geçirgenliği ile teni havalandırdığı görülmektedir. Böylece dokumanın daha çok iç çamaşırı, gömlek gibi vücuda doğrudan temas eden giysilerde tercih edildiği ile karşılaşılmaktadır.



Fotoğraf-2: Dokuma Tezgahında Rize Bezi. ¹⁷ (Fotoğraf: K. Saatçioğlu, Rize, 2011)

Rize Bezlerinin, dokumayı oluşturan ipliklerin doğal renklerinden dolayı kahverengi, bej veya alacalı renk tonlarında olduğu görülmektedir. Fakat zamanla, yıkanmaya bağlı olarak dokuma beyazlaşmaktadır. Günümüzde kasarlaşma (kumaşı beyazlatma) işlemi ile beyaz hale getirilen dokumaların, geçmişte daha ilkel yöntemlerle beyaz bir yapıya kavuşturulduğuna rastlanılmaktadır. Kasar, kasarlaşma işlemi için dere kenarlarında kurulan ilkel düzenekler olarak tanımlanabilir. Geçmişte, kasarlaşma işlemi için kasara gelen Rize Bezleri ve diğer kumaşların, dere kenarlarına serilerek, birkaç gün boyunca ıslatıldığı, taşlara vurularak dövüldüğü ve büyük bakır kazanlarda kaynatıldığı ile karşılaşılmaktadır. Kazanlara koyulan odun küllerinin ve rendelenmiş sabunların ağartma işlemlerini kolaylaştırdığı görülmektedir.¹⁸

Yeni dokunmuş Rize Bezi dokumalarının kurumuş bir ot kokusuna sahip olduğuna rastlanılmaktadır. Bu durumun, dokumayı oluşturan kenevir (gövde lifi) ipliklerinin yapısı ile ilişkili olduğu açıklanabilir. Zaman içerisinde kokunun

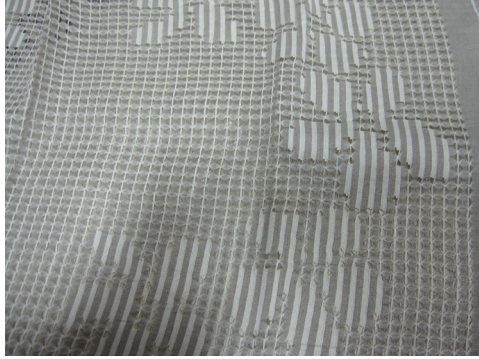
¹⁷ Teknik Özellikler:

Kumaş Örgüsü: Bezayağı, Kumaş Eni: 65 cm, Tarak Numarası: 10/1, Çözgü İpliği Numarası: 60/2 ne pamuk, Atkı İpliği Numarası: 20 nm keten, Çözgü Sıklığı: 20 sıklık/cm, Atkı Sıklığı: 18 sıklık/cm.

¹⁸ Ceyhan BERKOL; a.g.e., s.96.

kaybolduğu görülmektedir. Ayrıca kenevirin sağlam ve sürtünmeye karşı dayanıklı olması, Rize Bezi'nin iç çamaşırı olarak kullanımında tercih edilmesinin bir başka sebebi olarak da açıklanabilir.

Bugün, diğer geleneksel dokumalarda olduğu gibi Rize Bezi'ne de gerekenden daha az önem verildiği görülmektedir. Özellikle bölgeye gelen yabancı turistlerin ilgi gösterdiği Rize Bezi'nden; peçete, masa örtüsü ve yatak takımları gibi iç mekanlara ait dekoratif ürünlerin yapıldığı görülmektedir (Fotoğraf 4). Günümüzde daha çok



Fotoğraf-3: Bitkisel Desen Detayı.
(Fotoğraf: K. Saatçioğlu, Rize, 2011)

ticari amaç doğrultusunda yapılan ürünlerdeki desenler ele alındığında; kaydırma desenler, bitkisel desenler (gül, lale, çay yaprağı, mine vb.) (Fotoğraf 3), geometrik desenler (baklava, üçgen, dikdörtgen, kare, kilim deseni vb.), hayvan desenleri (kelebek, kuş vb.) ve karışık desenlerin (yazı, saksı, su testisi vb.) ortaya konulduğu ile karşılaşılmaktadır.¹⁹ Özellikle ev tekstili olarak kullanılacak olan Rize Bezleri üzerinde görülen desenlerin çoğunun ajur (delikli örgü) dokuma tekniği ile tasarlanıp oluşturulduğu görülmektedir (Fotoğraf 3-4-9).



Fotoğraf-4: Rize Bezi Masa Örtüsü Takımı.²⁰(Fotoğraf: K. Saatçioğlu, Rize, 2011)

Bölgedeki birçok atölyede endüstriyel tezgahların ön plana çıkması ile beraber, geleneksel el tezgahları ve bu tezgahlarda dokunmakta olan Rize Bezi dokumaları yok denecek kadar azalmıştır. Bölgeye ait ekonomik zenginliğin artması ile birlikte, bölgede 1960 yılına kadar aktif olarak devam eden el dokumacılığının giyim sanayindeki makineleşmeye yenik düştüğü görülmektedir. Ayrıca 1960 yılından günümüze Rize Bezi dokumacılığının yeniden yaygınlaştırılması için herhangi bir

¹⁹ T.C. Milli Eğitim Bakanlığı; El Sanatları Teknolojisi, **Rize Bezi (Feretiko) Dokuma**, Ankara, 2013, s. 26.

²⁰ **Teknik Özellikler:**

Kumaş Örgüsü: Bezayağı, Kumaş Eni: 70 cm, Tarak Numarası: 10/2, Çözgü İpliği Numarası: 60/2 ne pamuk, Atkı İpliği Numarası: 24 nm kenevir, Çözgü Sıklığı: 20 sıklık/cm, Atkı Sıklığı: 24 sıklık/cm.

ilginin gösterilmediği ile karşılaşılmaktadır.²¹

RİZE BEZİ YAPIM AŞAMALARI

Rize Bezi yapımında iplik elde etme aşaması ile başlayan süreç, bezin dokunma aşaması ile son bulmakta ve birçok işlem sırasıyla gerçekleştirilmektedir. Bu aşamalar; kenevir bitkisi toplama işlemi, kenevir bitkisi çürütme işlemi, kenevir bitkisi dövme işlemi, lif tarama işlemi, iplik yapım işlemi, çözümlü hazırlama işlemi ve bezin dokunma işlemi olarak sıralanmaktadır.

Bu aşamalardan birincisi kenevir bitkisi toplama işlemidir. Genellikle Nisan ve Mayıs aylarında ekilen kenevir tohumlarının Ağustos ve Eylül aylarında olgunluğa ulaştığı görülmektedir. Olgunluğa ulaşan kenevir bitkisinin boyu 1,50 - 3 metre aralığında değişkenlik göstermektedir. Karadeniz Bölgesi'nde çoğunlukla el ile toplanan kenevir bitkisi "tahra" (eğri budama bıçağı) ve diğer bıçaklarla kesilmektedir. Ayrıca bir gün öncesinden sulanan bitkiler yumuşatılarak tarlalardan sökülür,²² demet halinde sökülen kenevir bitkilerinin kök kısımları, toplayan kişilerin ayakları ile ezmesiyle ya da yere vurmasıyla topraklarından temizlenmektedir.²³ Sökülen kenevir bitkisi köklerinden kesilerek, dal ve yapraklarından ayrılmakta, bağ haline getirilerek açık havada soldurulmak üzere bekletilmektedir. Solan kenevirler, çevrilerek solmayan tarafları güneşe maruz bırakılacak şekilde kurutulmaktadır. Kuruyan kenevir bitkileri tıpkı keten bitkisinde olduğu gibi taraklardan geçirilerek tohum ve yapraklarından temizlenmektedir (Fotoğraf 5). Daha sonra ise soyulan kenevir saplarının tepelerinden demetler halinde yağmurdan korunacak şekilde güneşli hava altında kenevir bitkisinin çürütme işlemine kadar bekletilmesi gerekmektedir.²⁴

Kenevir bitkisi çürütme işleminde kuruyan kenevir saplarının uygulanan üç farklı yöntem ile çürütüldüğü görülmektedir. Bunlardan birincisi durgun suda havuzlama (bölgede bu işleme limanlama adı verilmektedir), ikincisi akarsuda havuzlama (bölgede



Fotoğraf-5: Kurutulmuş ve Temizlenmiş Kenevir Bitkisi Detayı. (Fotoğraf: K. Saatçioğlu, Rize, 2011)

bu işleme çaylama adı verilmektedir), üçüncü ise çiğde havuzlamadır. Çiğde havuzlama işleminde, toplanan kenevirler piramit şeklinde dizilerek uygun bir arazide yağmur altında bırakılarak, çürütülmeye çalışılır. Çiğde havuzlama yönteminde ise diğer iki yönteme göre daha uzun bir sürece gereksinim duyulmaktadır (çiğde havuzlama yaklaşık 2 - 3 ay arasında sürmekte, durgun suda ya da akarsuda havuzlama işlemleri yaklaşık 1 - 3 hafta arasında sürmektedir).²⁵ Çürütme işleminden sonra elde edilen kenevir sapları kenevir bitkisi dövme işlemi için havalandırılarak,

²¹ Mustafa KARADAĞ; *Rize El Sanatları*, Rize, 1995, s.7.

²² Ceyhun BERKOL; *a.g.e.*, s.93.

²³ İlyas KURU; *Doğu Karadeniz Yöresine Ait Yöresel Dokuma Kumaşların İncelenmesi*, Uludağ Üniversitesi Mühendislik Mimarlık Fakültesi, Tekstil Mühendisliği Bölümü (Yayınlanmamış) Lisans Bitirme Tezi, Bursa, 2006, s.27-28.

²⁴ Ceyhun BERKOL; *a.g.e.*, s.94.

²⁵ Ceyhun BERKOL; *a.g.e.*, s.94.

kurutulmaya bırakılmaktadır.

Soyulup bağ yapılan kenevir lifleri, su ile hareket ettirilen düzenek sayesinde bir tokmak ile dövülmektedir.²⁶ Dövme işlemini yapan bu düzenekteki tokmağa yörede “kopali” adı verilmektedir. Dövülen kenevirler daha sonra kesilerek, küçük yumaklar haline getirilmektedir.

Dövülen lifler, 10 – 12 cm uzunluğa sahip sivri çelik iğnelerden yapılmış taraklar üzerinde çekilip, taranmaktadır.²⁷ Taranan bu liflere “uskili” adı verilmektedir. Lif tarama işlemi sırasında şimşir (sert bir ağaç türü) veya kemik tarakların kullanıldığı görülmektedir. Tarama işlemi sırasında kenevir liflerini tarayan kişilerin, dizlerinin zarar görmesini önlemek amacıyla, dizlerini deri veya kalın muşamba sayesinde korudukları ile karşılaşmaktadır. Bölgede kullanılan bu diz bezlerine “peçi” veya “tomar” adı verilmektedir.²⁸

Tarama işlemi sonucu ortaya çıkan ince liflerin iplik haline getirildiği görülmektedir (Fotoğraf 6). İplik yapımında bölgede “iğ” (ortası şişkin, iki ucu sivri ve çengelli olan ağaçtan yapılmış iplik eğirme aleti) veya “öreke” (iplik eğirmekte



Fotoğraf-6: Kenevir İpliği Çilesi.
(Fotoğraf: K. Saatçioğlu, Rize, 2011)



Fotoğraf-7: Çahra. (Fotoğraf: K.
Saatçioğlu, Rize, 2011)

kullanılan alet) adı verilen aletler kullanılmaktadır.²⁹ Eğrilen ipliklerin odun küllerinin bulunduğu bir kazana atılarak ön ağartma işlemine tabi tutulduktan sonra, ipliklerin lif vermesini ve birbirlerine dolaşmasını önlemek amacı ile kaynar su ve mısır unu ile hazırlanmış bir karışım içerisine atıldığına da rastlanılmaktadır. Bu işleme, bölgenin bazı yerlerinde “numeni” adı verilmektedir. Daha sonra bu karışım içerisinden çıkarılan iplikler yıkanıp, kurutulduktan sonra “çahra” adı verilen aletler yardımı ile bobinlere sarılmaktadır (Fotoğraf 7).³⁰

Çözgü hazırlama işleminde, bobinlere sarılan iplikler “cağ tahtası” veya “cağlık” adı verilen tahtalardaki çivilere geçirilmektedir (Fotoğraf 8). Bobinlerdeki iplikler bölgede “makas telii” olarak adlandırılan ipin alt ve üst kısmından sıra ile geçirilmesi sonucu çözgü dolaplarına sarılmaktadır. Çözgü dolaplarının genellikle dikey olduğu,

²⁶ Şahin Yüksel YAĞAN; a.g.e., s.80.

²⁷ Şahin Yüksel YAĞAN; a.g.e., s.81.

²⁸ Ceyhun BERKOL; a.g.e., s.94.

²⁹ İlyas KURU; a.g.e., s.33.

³⁰ Ceyhun BERKOL; a.g.e., s.95.

taban ile tavan boyutu arasında dönebilen dikdörtgen prizma, ahşap bir konstrüksiyon olarak tasarlandığı ile karşılaşılmaktadır.³¹

Çözgü dolabı aracılığı ile dokuma tezgahına alınan çözgü ipliklerinin arasından geçen atkı iplikleri, bir tarak yardımı ile sıkıştırılır ve dokuma işlemine devam edilmektedir (Fotoğraf 9). Bu işlemin istenilen uzunlukta (metraj) devam ettirilerek, dokuma işleminin tamamlandığı görülmektedir.³²



Fotoğraf-8: Çağ Tahtası (Çağlık).
(Fotoğraf: K. Saatçioğlu, Rize, 2011)

Günümüzde Rize Bezi yapımında geleneksel tekniklerin kullanılması tam olarak terk edilmese de, diğer alanlarda olduğu gibi dokuma alanında da, teknolojinin sunduğu yeniliklerden yararlanılmaktadır. Dolayısıyla, Rize Bezi yapımında



Fotoğraf-9: Geleneksel Dokuma Tezgahında Dokunan Rize Bezi.
(Fotoğraf: K. Saatçioğlu, Rize, 2011)

kullanılan bazı yapım aşamalarının gelişen teknoloji ile birlikte yapıldığı görülmektedir. Fakat geleneksel Rize Bezi yapım aşamalarının, gelişen teknoloji sayesinde geliştirilen yapım aşamalarının alt yapısını oluşturduğu görüşü doğrultusunda, geleneksel yapım aşamalarının günümüzde de önem taşıdığı düşünülmektedir.

³¹ İlyas KURU; a.g.e., s.42-43.

³² Ceyhun BERKOL; a.g.e., s.96.

SONUÇ

Genel olarak geleneksel Türk el dokumaları incelendiğinde, bu dokumalar arasından özgün ve günümüz teknolojisi ile bile yapımı kolay olmayan, dokuma çeşitlerine rastlanılmaktadır. Fakat yaşamakta olduğumuz dönem içerisinde, geleneksel dokumalardan pek yararlanıldığı söylenememektedir. Rize Bezi'nin de, tıpkı diğer geleneksel dokumalar gibi unutulmuş dokumalarımızdan biri olduğunu söylemek mümkündür. Günümüzde geleneksel dokumalara hak ettiği değer verilirse de, bu özgün dokumaların ait olduğu bölgenin tanıtımında önemli bir araç görevi üstleneceği gibi, bölgeye gelen yerli ve yabancı turistlerin ilgilerini çekme konusunda da etkili olacağı düşünülmektedir.

Rize Bezi'nden yapılan dokumalar, hem giyim-kuşam, hem de iç mekan tekstilleri çerçevesinde değerlendirilmektedir. Dokumalardan daha çok gömlek, iç çamaşırı, elbise, masa örtüsü ve yatak takımlarının yapıldığı görülmektedir. Bölgede yetişmekte olan kenevir bitkisinin eşsiz yapısı, Rize Bezi'nin böylesine ince olmasına olanak sağlamaktadır. Ülkemizde ilaç ve diğer bağımlılık yapan maddelerin yapımında kullanılmakta olan kenevir bitkisi yetiştiriciliğinin sınırlandırılması, dokumanın üretiminde olumsuz bir durum ortaya koymaktadır.

Günümüzde Rize ve çevresinde eski yıllara oranla daha az dokunmakta olan özgün dokumanın, bölgede yaşamakta olan genç nesil tarafından bilinmemesi, önemli bir değer kaybı olarak görülmektedir. Geleneksel dokumanın tanıtılması ve daha işlevsel hale getirilmesi konusunda bölgede yaşamakta olan halka ve bölgede görev yapan yetkili kişilere bazı görevlerin düştüğüne inanılmaktadır. Çok az da olsa dokunmakta olan Rize Bezi için, ilgili bakanlıkların, bölgedeki il ve ilçe belediyelerinin, bölgede veya diğer şehirlerde kurulmuş bölgeyi temsil eden derneklerin, bölgedeki dokuma atölyesi sahiplerinin, ilgili sanayici ve iş adamlarının, çeşitli üniversitelerde görev yapan akademisyenlerin birlikte iş birliği yapmasının önemli olduğu düşünülmektedir. Ayrıca tekstil ve moda tasarımı sektörüne hizmet eden kişilere, özellikle çeşitli tekstil ve moda tasarımcılarına Rize Bezi hakkında bilgi verilmesi ve geleneksel dokumanın tanıtılması hedeflenmelidir. Yapılacak olan nitelikli projelerin dokumayı daha işlevsel hale getireceği göz önünde bulundurulduğunda, dokumaya üretim açısından da olumlu katkılar sağlanacaktır. Ayrıca bu değerli geleneksel Türk el dokumasının çağdaş ve özgün tasarımlar ile bir araya getirilerek yeniden hayat bulacağı görüşü de desteklenmelidir. Rize Bezi dokumasının giysi yapımına çok uygun bir dokuma olması, yapılacak olan çeşitli yenilikler ile birlikte, çağdaş ve özgün tasarımları ortaya çıkaracaktır.

Ayrıca bu çalışma ile Anadolu'nun kültürel ve sanatsal anlamda sahip olduğu zenginliği göz önünde bulundurularak, kültürel mirasımızın bize sunmuş olduğu değerleri daha da ileriye taşıyacak bilinçli nesillere ulaşılması hedeflenmektedir.

KAYNAKLAR

BERKOL, Ceyhun, “Geçmişten Günümüze Anadolu’da Keten Dokumacılığı”, İstanbul, 2008.

DÖLEN, Emre, “Tekstil Tarihi”, İstanbul, 1992.

ERKAN, Ümit, “1590 No’lu Rize Şer’iyye Sicili Işığında Rize’de Sosyal Hayat”, Trabzon, 2007.

KARADAĞ, Mustafa, “Rize El Sanatları”, Rize, 1995.

KARPUZ, Haşim, “Rize”, Ankara, 1992.

KURU, İlyas, “Doğu Karadeniz Yöresine Ait Yöresel Dokuma Kumaşların İncelenmesi”, Bursa, 2006.

ÖNDER, Mehmet, “Şehirden Şehire Anadolu”, Ankara, 1995.

YAĞAN, Şahin Yüksel, “Türk El Dokumacılığı”, İstanbul, 1978.

YILMAZ, Fatma, “Osmanlı Öncesi Dönemde Rize ve Çevresinde Türklük İzleri”, Trabzon, 2010.

Rize Valiliği, “Cumhuriyetimizin 75. Yılında Rize”, Ankara, 1998.

T.C. Milli Eğitim Bakanlığı; El Sanatları Teknolojisi, “Rize Bezi (Feretiko) Dokuma”, Ankara, 2013.

Yurt Ansiklopedisi, “Rize Bölümü”.

http://www.rize.gov.tr/default_B0.aspx?content=132 (Erişim Tarihi: 26.09.2012).

GÖRÜŞME YAPILAN KİŞİLER

İlyas KURU, KURULAR TEKSTİL, Rize, 2011.