

TEKSTİL VE HAZIR GİYİM SEKTÖRÜNDE YATAY VE DİKEY ENDÜSTRİ-İÇİ TİCARETİN ÖLÇÜMÜ: TÜRKİYE VE BRIC ÜLKELERİ ÖRNEĞİ

*Dilek ŞAHİN**

Atıf/©:Şahin, Dilek (2015). "Tekstil ve Hazır Giyim Sektöründe Yatay ve Dikey Endüstri-İçi Ticaretin Ölçümü: Türkiye ve BRIC Ülkeleri Örneği", Hitit Üniversitesi Sosyal Bilimler Enstitüsü Dergisi, Yıl 8, Sayı 2, Aralık 2015, ss. 575-598

Özet: Tekstil ve hazır giyim sektörü dünyanın en eski sanayi dallarından biridir. Bu sektör gelişmekte olan ülkelerin ekonomik kalkınma sürecinde önemli rol oynamaktadır. Dünya ticaretinin serbestleşmesi ve ekonomik entegrasyonlar ülkelerin endüstri-İçi ticaret seviyelerini artırmıştır. Endüstri-İçi ticaret aynı endüstriye ait malların hem ithalatının hem de ihracatının yapılmasıdır. Endüstri-İçi ticaret yatay ve dikey endüstri-İçi ticaret olarak ikiye ayrılmaktadır. Yatay ve dikey endüstri-İçi ticaret kavramı ürün farklılaştırmasına dayanmaktadır. Bu çalışmanın amacı, Türkiye ve BRIC ülkelerinin 2000-2014 dönemi için endüstri-İçi ticaret düzeyinin belirlenmesidir. Çalışmada Grubel-Lloyd endeksi ve Abd-el Rahman'ın birim değer yöntemi kullanılmıştır ve tekstil ve hazır giyim sektörü analiz edilmiştir. Çalışmada, Türkiye ve BRIC ülkelerinin tekstil sektöründe dikey endüstri-İçi ticaret yaptığı görülmüştür.

Anahtar Kelimeler: Tekstil Sektörü, Endüstri-İçi Ticaret, Yatay Endüstri-İçi Ticaret, Dikey Endüstri-İçi Ticaret.

Measurement of Vertical and Horizontal Intra-Industry Trade in Textile and Apparel Industry: The Case of Turkey and BRIC Countries

Citation/©:Şahin, Dilek (2015). "Measurement of Vertical and Horizontal Intra-Industry Trade in Textile and Apparel Industry: The Case of Turkey and BRIC Countries", *Hitit University Journal of Social Sciences Institute*, Year 8, Issue 2, December 2015, pp. 575-598

Abstract: *Textile and apparel industry is one of the world's oldest industries. This sector has played an important role in the economic development process of developing countries. The liberalization of world trade and economic integrations that countries have increased their level of intra-trade. Intra-industry trade is made of both imports and exports belong to the same industrial goods. Intra-industry trade is divided into horizontal and vertical intra-industry trade. Horizontal and vertical intra-industry trade concept is based on product differentiation. The aim of this study is to determine intra industry trade level of Turkey and BRIC countries for the period 2000-2014. Grubel-Lloyd index and Abd-el Rahman's unit value method are used in this study and textile and apparel industry were analyzed. In this study, it was observed that Turkey and the BRIC countries to do vertical intra-industry trade in the textile sector.*

Keywords: *Textile Industry, Intra-Industry Trade, Horizontal Intra-Industry Trade, Vertical Intra-Industry Trade.*

I.GİRİŞ

Tekstil ve hazır giyim sektörü milli gelir, ekonomiye sağladığı net döviz girişi, istihdam olanakları ve yatırım gibi makroekonomik büyüklükler açısından önemli bir sektördür. Gelişmiş ülkelerin birçoğunun sanayileşme yolunda kat ettikleri yol incelendiğinde bugünkü başarılarının tekstil ve hazır giyim ürünleri sektöründen elde edilmiş başarılar olduğu görülmektedir.

Küreselleşme sürecinin yoğun biçimde yaşandığı son yıllarda dünya ticaretinde serbestleşmenin de artmasıyla birlikte ülkelerin endüstri-İçi ticaret seviyesi artmaya başlamıştır. Endüstri-İçi ticaret aynı endüstriye ait malların hem ithalatının hem de ihracatının yapılmasıdır. Endüstri-İçi ticaret hesaplamasında çeşitli yöntemler kullanılmakla birlikte bunlardan bir kısmı statik (belirli bir zamandaki dış ticaret yapısını ölçen) bir kısmı ise dinamik (iki zaman dilimi arasındaki dış ticarete meydana gelen değişimi ölçen) bir özellik arz etmektedir. Endüstri-İçi ticaret yatay ve dikey olarak iki kategoride incelenmektedir. Dikey endüstri-İçi ticaret aynı endüstrideki farklı kalitedeki

malların ticareti; yatay endüstri-İçi ticaret ise aynı kalitedeki farklılaştırılmış ürünlerin ticareti olarak tanımlanmaktadır.

Bu çalışmanın amacı, emek yoğun bir endüstri olan tekstil ve hazır giyim sektörünün emeğin bol olduğu Türkiye ve BRIC ülkelerindeki endüstri-İçi ticaret yapısını incelemektir. Çalışmada öncelikle ele alınan ülkelerin tekstil ve hazır giyim sektöründe endüstri-İçi ticaret rakamları hesaplanmıştır. Hazır giyim sektöründe endüstri-İçi ticaret oranlarının düşük olması nedeniyle yatay ve dikey endüstri-İçi ticaret hesaplamaları yalnızca tekstil sektörü için hesaplanmıştır. Hesaplamalar yapılırken öncelikle endüstri-İçi ticaretin ölçümünde kullanılan ve statik bir hesaplama yöntemi olan Grubel-Lloyd(GL) endeksi kullanılmıştır. Ardından Abd-el Rahman'ın birim değer yöntemi ile gerçekleşen endüstri-İçi ticaretin yatay mı yoksa dikey endüstri-İçi ticaret mi olduğu hesaplanmıştır. Çalışmada sonuç olarak tekstil sektöründe endüstri-İçi ticaretin hazır giyim sektörüne göre daha yüksek olduğu görülmüştür. Ayrıca Türkiye ve BRIC ülkelerinin tekstil sektöründe endüstri-İçi ticaretinin yönünün dikey endüstri-İçi ticaret şeklinde olduğu görülmüştür.

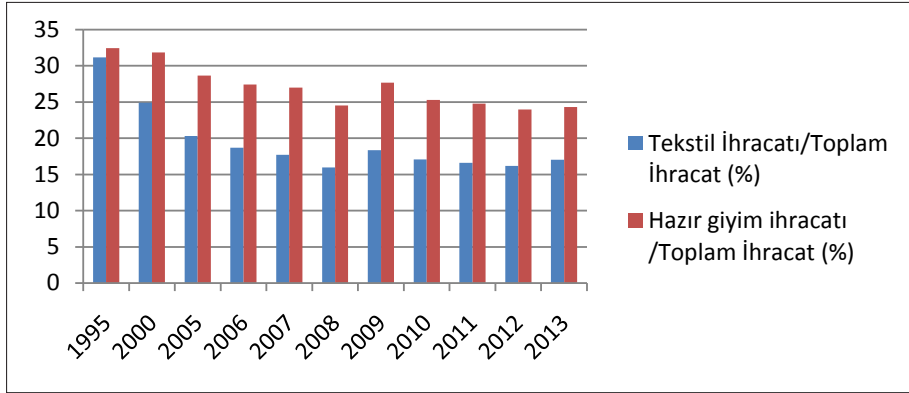
II. TEKSTİL SEKTÖRÜNÜN GENEL DURUMU

Gelişme yolundaki birçok ülkede tekstil ve hazır giyim sektörü, sanayileşmenin ilk adımını oluşturarak sanayileşme çabası içerisine giren ülkelerin bu çabalarında öncü sektör olmuştur. Tekstil ve hazır giyim sektörünün gerek ihracat içindeki payı gerekse üretim sürecinde yaratılan katma değerden dolayı ekonomik kalkınma sürecinde ülkeler açısından vazgeçilmez sektörler arasında yer almaktadır (Erkan, 2011: 7). Gelişmiş ülkelerin 18. yüzyılda gerçekleştirdikleri sanayileşme sürecine damgasını vuran tekstil sanayi günümüzde de gelişmekte olan ülkelerin kalkınmalarında benzer bir rol üstlenmektedir (Çetin ve Ecevit, 2008: 117). 1980'lerden itibaren hız kazanan küreselleşme eğilimi beraberinde tekstil ve hazır giyim sanayinde ticaret akışını hızlandırmış ve bu sektör günümüzde en fazla "küreselleşmiş endüstrilerden" biri haline gelmiştir (Aydoğdu,2012:4).

Tekstil ve hazır giyim sektörleri birbirleriyle doğrudan ilişkili sektörler olduğundan her dönem gelişmeleri paralellik göstermiştir. Şekil 1'de 1995-2013 yılları arasında dünya tekstil ve hazır giyim ihracatı yer almaktadır. Şekil 1'e göre, 1995'de tekstil sektörünün dünya ihracatındaki payı %31,18 iken 2013 yılına gelindiğinde bu oran %17,05 düzeyinde gerçekleşmiştir. Benzer şekilde, 1995'de hazır giyim endüstrisinin dünya toplam ihracatındaki payı %32,44 iken bu oran 2013 yılına gelindiğinde %24,30 seviyesinde gerçekleşmiştir. Genel itibarıyla değerlendirildiğinde emek yoğun endüstri olan tekstil ve hazır

giyim sektörü ülkelerin gelişme aşamasında yarattığı sermaye birikimi ve yetişmiş iş gücü nedeniyle önemli sektörler arasında olmakla birlikte, teknolojik ilerleme ve üretim yapısında ortaya çıkan değişimler, ülkelerin daha katma değerli ürünlerin üretimine geçmesini sağlamaktadır. Bu nedenle sektör halen önemini korumakla birlikte, katma değeri yüksek sektörlerde yapılan üretim ve ihracat nedeniyle ihracattaki payı azalmaya başlamıştır.

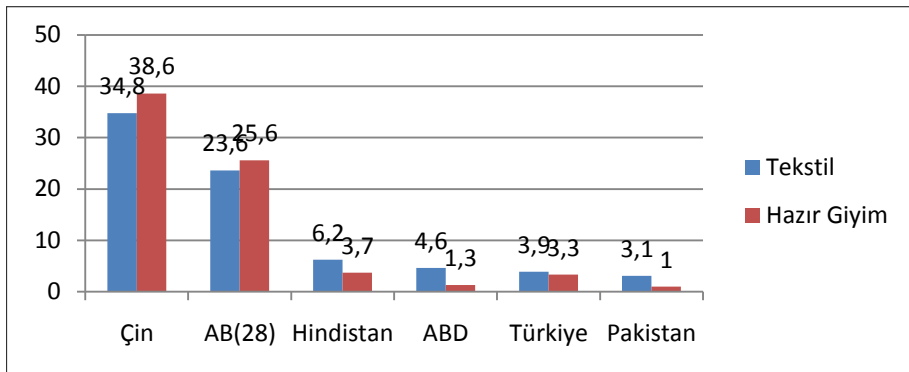
Şekil 1. Dünya Tekstil ve Hazır Giyim İhracatı (1995-2013 milyar dolar - %)



Kaynak: UN Comtrade Veri Tabanından yola çıkılarak tarafımızca hesaplanmış ve düzenlenmiştir.

Şekil 2’de tekstil ve hazır giyim ihracatında öne çıkan ülkeler yer almaktadır. Çin’in tekstil sektöründe %34,8 hazır giyim sektöründe %38,6’lık pay ile ilk sırada yer aldığı görülmektedir. Türkiye ise tekstil sektöründe %3,9 hazır giyim sektöründe ise %3,3’lük paya sahiptir.

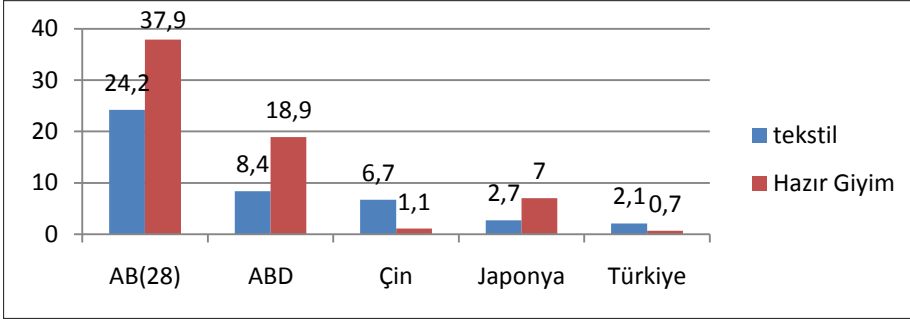
Şekil 2. Tekstil ve Hazır Giyim Sektörü İhracatında Öne Çıkan Ülkeler (2013)



Kaynak: World Trade Organization, 2014: 106-110.

Şekil 3'de tekstil ve hazır giyim sektörünün ithalatında öne çıkan ülkeler yer almaktadır. İthalatta ilk sırayı AB(28) ülkeleri alırken; bunu sırasıyla ABD ve Çin takip etmektedir. Türkiye ise tekstil ithalatında %2,1 hazır giyim ithalatında %0,7'lik paya sahiptir.

Şekil 3. Tekstil ve Hazır Giyim Sektörü İthalatında Öne Çıkan Ülkeler (2013)



Kaynak: World Trade Organization, 2014: 106-110.

III. ENDÜSTRİ-İÇİ TİCARET KAVRAMI

Günümüzde uluslararası ticaret, endüstriler arası ticaret ve endüstri-İçi ticaret şeklinde gerçekleşmektedir. Geleneksel iktisat teorisi ülkeler arasındaki teknolojik veya faktör donanımları farklılıklarını ticaretin esas nedeni olarak görmektedir. Bu durum ülkelerin görece olarak daha fazla sahip oldukları üretim faktörlerini içeren malların ihracatını gerektirmektedir. Oysa gerçekte ülkeler arasındaki dış ticaretin yapısı incelendiğinde aynı endüstriye ait homojen veya benzer malların iki yönlü ticaretinin yapıldığı görülmektedir. Bu olgu endüstri-İçi ticaret şeklinde kavramsallaştırılmaktadır (Eşiyok, 2014: 116).

Endüstri-İçi ticaret (EİT), hemen hemen aynı malların karşılıklı değişiminden oluşan dış ticarete denilmektedir (Aquino, 1978: 275). Diğer bir ifadeyle aynı endüstride yer alan malların eş anlı olarak ihracatının ve ithalatının yapılmasıdır. Endüstri-İçi ticaretin özellikle otomobil, elektronik, elektrikli makine-teçhizat gibi oligopol veya tekelleri rekabet piyasalarının hakim olduğu sektörlerde fazla olduğu görülmektedir.

Endüstri-İçi ticaretin artmasına yol açan etkenler arasında sektörlerde üretim farklılaştırmasının yaygınlaşması, ölçek ekonomileri, bazı sektörlerde oligopolistik piyasa yapısının hâkim olması, ulaştırma ve haberleşme alanındaki teknolojik yeniliklerin yaygınlaşması, uluslararası ticaretin serbestleştirilmesi, dış ticarete engellerin kaldırılarak, koruma oranlarının

düşürülmesi ve yabancı sermaye yatırımlarının artması gelmektedir (Yükseler ve Türkan, 2006: 34).

A.Endüstri-içi Ticaretin Ölçümü

Endüstri-içi ticaretin ampirik analizinde çok sayıda yöntem kullanılmakla birlikte, yaygın olarak kullanılan yöntem Grubel-Lloyd yöntemidir. Bu yöntemde X_i ihracat değeri, M_i ithalat değerini göstermek üzere endüstri-içi ticaret aşağıdaki gibi ifade edilmektedir (Grubel ve Lloyd, 1975: 21):

$$Bi = \frac{\sum_i^n [(X_i + M_i) - (X_i - M_i)]}{\sum_i^n (X_i + M_i)} \quad \text{veya} \quad Bi = 1 - \frac{|X_i - M_i|}{X_i + M_i}$$

Endeks 0 ile 1 arasında değer almakla birlikte, eğer ülke söz konusu malı yalnızca ihraç ya da ithal ediyorsa (endüstri-içi ticaret yoksa) endeks 0 olmaktadır. Eğer aynı malın ithalatı ve ihracatı birbirine eşit ise endeks değeri 1 olmakta ve bu durum endüstri-içi ticaret seviyesinin maksimum olduğunu göstermektedir. Grubel-Lloyd endeksi, EİT'yi belirli bir yıl için ölçmekle birlikte bu ölçüm statik bir ölçüttür. Bu nedenle iki dönem arasındaki değişimlerin yapısını ölçmeye imkân vermemektedir.

Endüstri-içi ticaret yatay ve dikey endüstri-içi ticaret olarak iki kategoride incelenmektedir. Yatay endüstri-içi ticaret, farklılaştırılmış çeşitlere sahip benzer ürünlerin uluslararası ticaretine denilmektedir (Bedir, 2009: 122). Diğer bir ifadeyle, farklı karakterdeki benzer ürünlerin ticaretidir (Sharma, 2004: 591). Dikey endüstri-içi ticaret, farklı kalitedeki benzer ürünlerin ticaretine denilmektedir (Sharma, 2004: 591). Diğer bir ifadeyle dikey endüstri-içi ticaret benzer malların farklı kalitelerinin aynı anda ithalat ve ihracatını kapsamaktadır.

Endüstri-içi ticaret yatay ve dikey endüstri-içi ticaret olarak gruplandırılırken, ürün farklılaştırması kriter olarak kullanılmaktadır. Yatay olarak farklılaşmış ürünler yatay endüstri-içi ticaretin, dikey olarak farklılaşmış ürünler ise dikey endüstri-içi ticaretin konusunu oluşturmaktadır. Yatay ve dikey ürün farklılaşması ayırımı yapılırken iki yöntem kullanılmaktadır. Bu yöntemlerden ilki, malların kalitelerine göre sınıflandırılmasıdır. Bu yöntemde mallar aynı kalitede olanlar ve farklı kalitede olanlar diye iki grupta toplanmaktadır. Yöntemlerden ikincisinde ise, nihai malların yatay endüstri-içi ticarete yol açtıkları, bir malın üretiminde kullanılan ara mallarının ise dikey endüstri-

içi ticarete yol açtığı kabul edilmektedir. Ancak dış ticaret istatistiklerinde malların nihai mal ya da ara malı olduğuna dair kesin bir bilgi olmadığı için ikinci yöntemin endüstri-içi ticaretin analizinde kullanılması mümkün olmamaktadır (Öcal, 2004: 9-10).

Yatay ve dikey endüstri-içi ticaretin ölçülmesine ilişkin bilinen yöntem Abdel-Rahman (1991) tarafından geliştirilen “birim değer” yöntemidir. Yatay ve dikey endüstri-içi ticaret hesaplanırken ihracat ve ithalat birim değerleri kullanılmaktadır. Birim değer yöntemi belirli bir ürün grubu içindeki ürünlerin ortalama fiyatlarını ölçen bir endekse dayanmaktadır.

Birim değer endekslerinin kullanılma nedeni fiyatların kalitenin bir göstergesi olduğu düşüncesidir. Malların fiyatları kalitelerini yansıtmakla birlikte yüksek fiyattan satılan bir ürün çeşidinin daha ucuza satılana göre daha kaliteli olacağı varsayılmaktadır. Endüstri-içi ticarete yatay ve dikey ayırımı yapmak için kullanılan ihracat birim değeri, toplam ihracat değerinin toplam ihracat miktarına bölünmesi ile; ithalat birim değeri ise, toplam ithalat değerinin toplam ithalat miktarına bölünmesi ile elde edilir. İthalat ve ihracat miktarı için, kilogram, ton, litre, metre kare, birim gibi birçok ölçü birimi kullanılmaktadır (Başkol, 2005: 69).

Bu noktada birim fiyat farkı için bir “eşik değer” varsayılarak değerlendirme yapılmaktadır. Yatay endüstri-içi ticarete, bahse konu olan mal grubu veya endüstride birim ihracat ve birim ithalat fiyatı oranının belirli aralıkta olması beklenirken, bu aralığın dışında bir değer alırsa dikey endüstri-içi ticaret olarak kabul edilmektedir. Yatay ve dikey endüstri-içi ticaret hesaplanırken aşağıdaki formüllerden yararlanmak mümkündür:

Endüstri-içi ticaret(EİT) = Yatay endüstri-içi ticaret(YEİT) +Dikey endüstri-içi ticaret(DEİT)

Yatay endüstri-içi ticaret :

$$1 - \alpha \leq \frac{UV_x}{UV_m} \leq 1 + \alpha$$

Dikey endüstri-içi ticaret:

$$\frac{UV_x}{UV_m} < 1 - \alpha; \frac{UV_x}{UV_m} > 1 + \alpha$$

Bu denklemde, UV ilgili değişkeninin birim değerini göstermektedir. X ve

M ihracat ve ithalatı, α ise aralık faktörünü temsil etmektedir. %15 aralığı kabul edildiğinde hesaplanan endeks değerinin 0,85 ile 1,15 arasında yer alması yatay endüstri-içi ticaretin, bu aralık dışında değerler alması ise dikey endüstri-içi ticaretin varlığına işaret etmektedir.

IV. VERİ SETİ VE YÖNTEM

Uluslararası ticaret tasnifinde tekstil endüstrisi tekstil elyafları ve bunların atıklarını içeren hammadde grubu olarak SITC 26, tekstil ipliği, dokuma, mensucat ve ilgili ürünleri kapsayan SITC 65 ve hazır giyim ve aksesuarlarının yer aldığı SITC 84 olarak üç ana başlık altında ele alınmaktadır. Ancak ülkelerin ticaret performansı karşılaştırmalarında imalat sanayi ürünleri olmalarından dolayı SITC 65 ve SITC 84 ürün grubu dikkate alınmaktadır. Bu nedenle bu çalışmada da tekstil ve hazır giyim endüstrisi SITC 65 ve SITC 84 ürün grupları bazında incelenmiştir.

Çalışmada Türkiye ve BRIC (Brezilya, Rusya, Hindistan, Çin) ülkelerinin alınma nedeni bu ülkelerde emekyoğunluğunun fazla olması ve emekyoğun bir endüstri olan tekstil ve hazır giyim sektörünün bu ülkelerde önemli rol üstlenmesidir. Çalışmada ilk olarak SITC 65 ve SITC 84 ürün gruplarının endüstri-içi ticaret düzeyi hesaplanmıştır. Endüstri-içi ticaret oranları hesaplanırken literatürde en çok kullanılan Grubel-Lloyd (GL) endeksi kullanılmıştır. Ardından tekstil sektöründe gerçekleşen endüstri-içi ticaretin yatay mı yoksa dikey endüstri-içi ticaret şeklinde mi gerçekleştiği analiz edilmiştir. Bu analizde ise Abd-el Rahman'ın birim değer yöntemi kullanılmıştır. Çalışmada α aralık değeri %15 olarak alınarak hesaplamalar yapılmıştır. GL endeksini hesaplayabilmek için gerekli olan ihracat ve ithalat verileri Birleşmiş Milletlerin (UN) Comtrade veri tabanından derlenmiş olup, veriler 2000-2014 dönemini kapsamaktadır. SITC Rev.3'e göre iki ve üç basamaklı tekstil ve hazır giyim endüstrisi ürün grupları Ek.1'de yer almaktadır.

V. LİTERATÜR TARAMASI

Endüstri-içi ticarete ilişkin literatürde bulunan çalışmalardan bazılarını aşağıdaki gibi özetlemek mümkündür:

Hellvin (1996), Çin ile OECD ülkeleri arasındaki endüstri-içi ticaret düzeyi 1980-1992 yılları için hesaplanmıştır. Çalışmada SITC Rev.3 sınıflandırması kullanılmıştır. Çalışma sonucunda Çin ile OECD ülkeleri arasındaki endüstri-içi ticaret düzeyinin arttığı ve bunun önemli kısmının dikey endüstri-içi ticaret şeklinde gerçekleştiği görülmüştür.

Şimşek (2005), çalışmada Türkiye'nin OECD ülkeleri ile çok yönlü ve iki yönlü

düzeyde yaptığı ticaret içindeki endüstri-İçi ticaretin payı yatay endüstri-İçi ticaret ve dikey endüstri-İçi ticaret bağlamında incelenmiştir. Yapılan ölçümler sonucunda Türkiye'nin hem dünya ile hem de OECD ülkeleri ile yaptığı ticaret içinde endüstri-İçi ticaretin payının yıllar itibariyle arttığı görülmüştür. Ayrıca elde edilen bulgular neticesinde, Türkiye'nin endüstri-İçi dış ticareti içinde düşük kaliteli dikey endüstri-İçi ticaretin egemen olduğu görülmüştür.

Bedir (2009), çalışmada endüstri-İçi ticaretin ölçümünde Grubel-Lloyd (1971) ve Uyarlanmış Grubel-Lloyd endeksleri kullanılmıştır. 1995-2005 dönemi arası SITC Rev.3 bazında üç basamak seviyesinde hesaplanmıştır. Çalışmada sonuç olarak fiyata dayalı rekabet eden endüstrilerde ortalama endüstri-İçi ticaretin boyutu düşük ve sabit seyrederken; kaliteye dayalı rekabet eden endüstrilerin ortalama endüstri-İçi ticaret oranları daha yüksek çıkmıştır.

Erün (2010), Türkiye ve AB ülkeleri arasında gıda ve canlı hayvan sektörü toplamında ve alt sektöründe 1995-2009 dönemleri itibariyle Grubel Lloyd endeksi ve birim değer oranları hesaplanmıştır. Türkiye ile AB-15 ülkeleri arasındaki endüstri-İçi ticaretin giderek azaldığı ancak tek tek ülkelere bakıldığında özellikle Macaristan, Bulgaristan, Danimarka, İspanya, İrlanda ve Romanya ile olan gıda ve canlı hayvan sektöründe endüstri-İçi ticaretinin güçlü olduğu görülmüştür. Türkiye ile AB-15 ve AB-27 arasında yüksek kalitede endüstri-İçi ticaret yapısıyla karşılaşılırken tek tek ülkeler için yapılan analize bakıldığında düşük kalitede dikey endüstri-İçi ticaret yapısıyla karşılaşmıştır.

Özkaya (2010), Türk tekstil sektöründeki endüstri-İçi ticaretle ilgili gelişmeler 1989-2009 yılları için Grubel-Lloyd endeksi kullanılarak ortaya konulmuştur. Daha sonra yatay endüstri-İçi ticaret ve dikey endüstri-İçi ticaret ayrımı dikkate alınmış ve endüstri-İçi ticareti etkileyen faktörleri tespit etmek amacıyla ülkeye ve sektöre özgü belirleyicileri esas alan regresyon analizi yapılmıştır. Bu analize göre kişi başına düşen gelir ve ölçek ekonomileri tekstil sektöründe endüstri-İçi ticaret düzeyini olumlu etkilerken, doğrudan yabancı yatırımları olumsuz etkilediği görülmüştür.

Li vd. (2015), Çin ve Güney Kore arasındaki imalat sanayi ürünleri ticaretinin yönü ölçülmüştür. İmalat sanayi ürünlerinde endüstri-İçi ticaret seviyesinin ölçümü için statik ölçüm (G-L endeksi) ve dinamik ölçüm (MEİT) hesaplanmıştır. Çalışmada sonuç olarak Çin ve Güney Kore arasında imalat sanayi ürünlerinde endüstri-İçi ticaret seviyesinin arttığı görülmüştür. Fakat bu artışın sermaye ve teknoloji yoğun ürünlerde daha yüksek olduğu görülmüştür. Güney Kore'den Çin'e yapılan yabancı sermaye yatırımları, Güney Kore ve Çin'in piyasa büyüklüğü, iki ülkenin kişi başına düşen GSYH'sı,

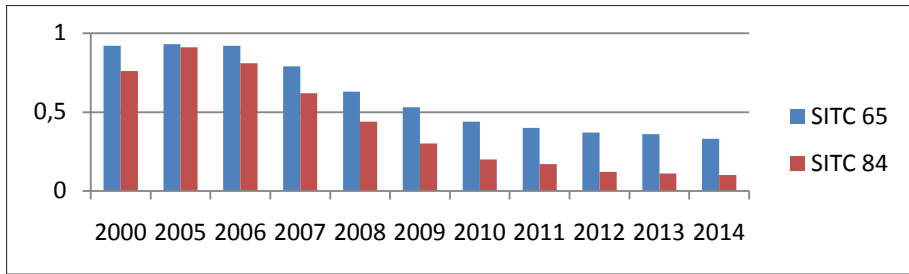
gibi faktörlerin Çin ve Güney Kore arasındaki endüstri-içi ticaretin seviyesini farklı derecede etkilediği sonucuna ulaşılmıştır.

VI. BULGULAR VE DEĞERLENDİRMELER

Bu çalışmada öncelikle Türkiye ve BRIC ülkelerinin tekstil ve hazır giyim sektöründe EİT düzeyi GL endeksi kullanılarak ölçülmüştür. Ele alınan ülkelerde hazır giyim sektöründe EİT seviyesinin düşük olmasından dolayı çalışmada sadece tekstil sektöründe EİT'nin yatay mı yoksa dikey mi gerçekleştiği araştırılmıştır.

Şekil 4'de Brezilya'nın tekstil ve hazır giyim sektöründe endüstri-içi ticaret değerleri yer almaktadır. Brezilya'da tekstil sektöründe (SITC 65) endüstri-içi ticaretin hazır giyim sektörüne (SITC 84) göre daha yüksek olduğu görülmektedir. Ayrıca Brezilya'da 2000 yılından itibaren gerek tekstil gerekse hazır giyim sektöründe endüstri-içi ticaretin azaldığı dikkat çekmektedir.

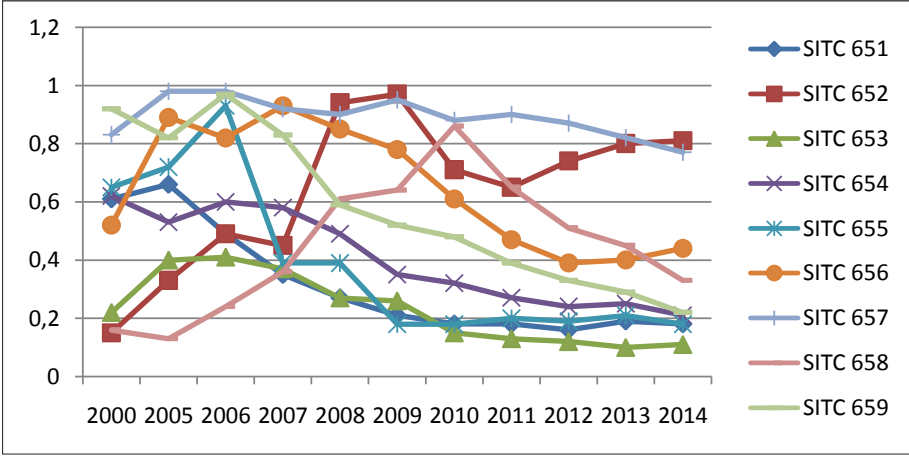
Şekil 4. Brezilya'nın Tekstil ve Hazır Giyim Sektöründe Endüstri-içi Ticaret Seviyesi



Kaynak : UN Comtrade Veri Tabanından yola çıkılarak tarafımızca hesaplanmış ve düzenlenmiştir.

Şekil 5'de Brezilya'nın tekstil sektöründe alt sektörler itibariyle EİT düzeyi hesaplanmıştır. EİT'nin yüksek olduğu sektörler arasında SITC 652 (pamuklu dokumalar), SITC 657 (özel dokumalar ve bunlardan mamul eşya) buna karşılık EİT'nin düşük olduğu sektörler arasında ise, SITC 651 (dokuma İplikleri), SITC 653 (sentetik-suni elyaftan dokuma), SITC 655 (Poliester liflerden mensucat) yer almaktadır.

Şekil 5. Brezilya'nın Tekstil Alt Sektörleri İtibariyle Endüstri-İçi Ticareti: GL Endeksi



Kaynak : UN Comtrade Veri Tabanından yola çıkılarak tarafımızca hesaplanmış ve düzenlenmiştir

Tablo 1'de ise tekstil sektöründe gerçekleşen EİT türü gösterilmektedir. Tablodaki verilerden yola çıkarak Brezilya'nın SITC 651, SITC 653, SITC 655, SITC 658 alt sektöründe ele alınan dönemlerin tamamında endüstri-İçi ticaretin yüksek kaliteli dikey EİT şeklinde gerçekleştirdiği görülmektedir. SITC 652 alt sektöründe 2000 yılında endüstri-İçi ticaretin düşük kaliteli dikey endüstri-İçi ticaret şeklinde olduğu ancak 2005'den sonra bu sektörde yüksek kaliteli dikey endüstri-İçi ticaretin gerçekleştiği görülmektedir.

SITC 657 ise ele alınan dönemler itibariyle ticaretin düşük kaliteli dikey EİT şeklinde gerçekleştiği görülmektedir. SITC 654 alt sektöründe 2000 ve 2005 yıllarında EİT'nin yüksek kaliteli dikey EİT şeklinde gerçekleştiği 2006 ve 2013 yılları arasında ise yatay EİT ve düşük kaliteli EİT arasında gerçekleştiği görülmektedir. 2014 yılında ise ticaretin yüksek kaliteli dikey EİT şeklinde olduğu görülmektedir. SITC 656 ise ticaret 2000 yılında yüksek kaliteli dikey EİT şeklinde gerçekleşirken; 2008'den itibaren düşük kaliteli dikey EİT görülmektedir. SITC 659 ise 2006'ya kadar ticaret yatay EİT şeklinde iken; 2006'dan itibaren yüksek kaliteli dikey EİT görülmekte ancak 2013 ve 2014 yılında ticaretin tekrardan yatay EİT dönüştüğü görülmektedir.

Tablo 1. Brezilya'nın Tekstil Sektöründe EİT Düzeyi: Yatay ve Dikey EİT

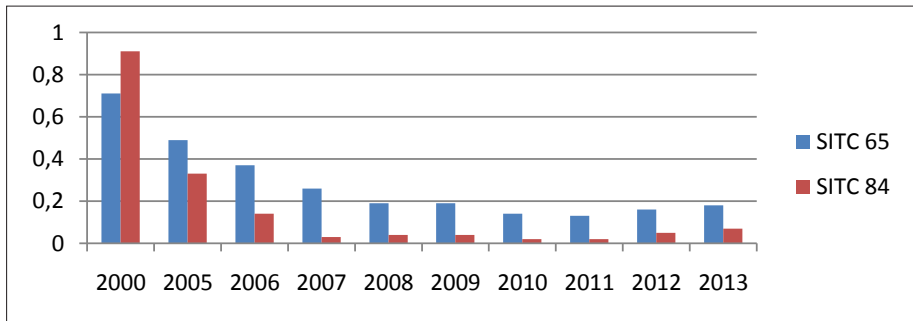
Sektör	2000	2005	2006	2007	2008	2009	2010	2011	2012	2013	2014	2014 Yılı EİT Türü
651	1,29	1,44	1,45	1,29	1,42	1,53	1,48	1,37	1,72	1,75	2,05	DEİT ^{YK}
652	0,81	1,19	1,16	1,20	1,24	1,38	1,38	1,33	1,19	1,15	1,45	DEİT ^{YK}
653	1,30	1,52	1,38	1,56	1,57	1,81	1,47	1,51	1,37	1,43	1,42	DEİT ^{YK}
654	1,42	1,35	0,95	0,51	0,76	0,68	0,66	0,96	0,96	1,13	1,39	DEİT ^{YK}
655	3,32	1,75	1,92	1,85	1,96	2,08	2,52	2,57	2,54	2,67	2,56	DEİT ^{YK}
656	1,44	1,10	0,88	1,01	0,88	0,64	0,64	0,59	0,49	0,54	0,64	DEİT ^{DK}
657	0,31	0,52	0,54	0,56	0,57	0,57	0,65	0,71	0,71	0,78	0,83	DEİT ^{DK}
658	1,39	1,50	1,42	1,27	1,25	1,28	1,40	1,45	1,31	1,31	1,41	DEİT ^{YK}
659	1,04	1,12	1,16	1,30	1,30	1,39	2,02	1,40	1,24	1,11	1,09	YEİT

Kaynak : UNComtrade Veri Tabanından yola çıkılarak tarafımızca hesaplanmış ve düzenlenmiştir.

DEİT^{YK} :Yüksek Kaliteli Dikey Endüstri-içi Ticaret, DEİT^{DK} : Düşük Kaliteli Dikey Endüstri-içi Ticaret, YEİT: Yatay Endüstri-içi Ticaret

Şekil 6'da Rusya'nın tekstil ve hazır giyim sektöründe endüstri-içi ticaret seviyesi yer almaktadır. Rusya'da tekstil sektöründe endüstri-içi ticaret seviyesinin hazır giyim sektörüne göre daha yüksek olduğu görülmektedir. Ayrıca 2000 yılından itibaren gerek tekstil gerekse hazır giyim sektöründe endüstri-içi ticaret seviyesinin azaldığı dikkat çekmektedir.

Şekil 6. Rusya'nın Tekstil ve Hazır Giyim Sektöründe Endüstri-içi Ticaret Seviyesi

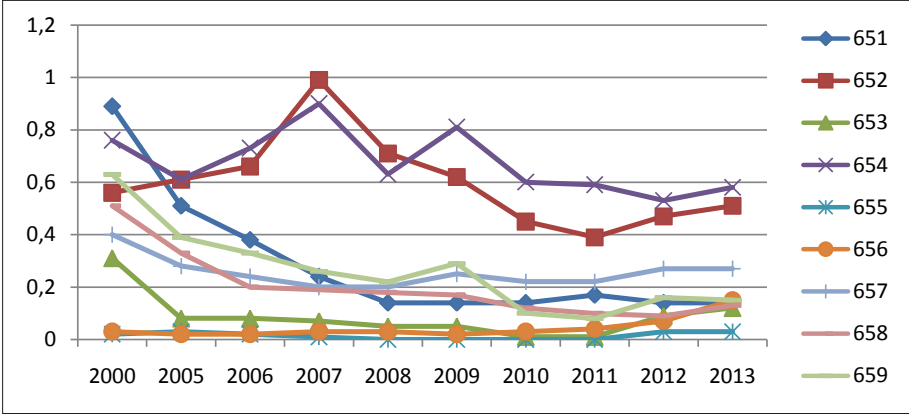


Kaynak : UN Comtrade Veri Tabanından yola çıkılarak tarafımızca hesaplanmış ve düzenlenmiştir.

Şekil 7'de Rusya'nın tekstil sektöründe alt sektörler itibariyle EİT düzeyi hesaplanmıştır. EİT'nin yüksek olduğu sektörler arasında SITC 652 (pamuklu

dokumalar), SITC 654 (pamuk, sentetik, suni elyaf dışı liflerden mensucat), SITC 657 (özel dokumalar ve bunlardan mamul eşya) yer almaktadır. EİT'nin düşük olduğu sektörler arasında ise SITC 653 (sentetik-suni elyaftan dokuma), SITC 655 (poliester liflerden mensucat), SITC 656 (kordela, etiket, arma) yer almaktadır.

Şekil 7. Rusya'nın Tekstil Alt Sektörleri İtibariyle Endüstri-İçi Ticareti: GL Endeksi



Kaynak : UN Comtrade Veri Tabanından yola çıkılarak tarafımızca hesaplanmış ve düzenlenmiştir

Tablo 2'de ise Rusya'nın tekstil sektöründe gerçekleşen EİT türü gösterilmektedir. Tablodaki verilerden yola çıkarak Rusya'da SITC 651, SITC 653, SITC 655, SITC 656, SITC 658 alt sektöründe ele alınan dönemlerin tamamında endüstri-İçi ticaretin yüksek kaliteli dikey EİT şeklinde gerçekleştiği görülmektedir. SITC 652 alt sektöründe ise 2000 yılında düşük kaliteli dikey EİT gerçekleşirken 2005'den itibaren ticaretin yönü yüksek kaliteli dikey EİT şekline bürünmüştür. SITC 654 ve SITC 657 alt sektörlerinde ise bazı dönemler yüksek kaliteli dikey EİT bazı dönemlerde ise yatay EİT'nin gerçekleştiği görülmektedir. SITC 659 alt sektöründe 2005 yılından itibaren ticaretin düşük kaliteli dikey EİT şeklinde gerçekleştiği görülmektedir.

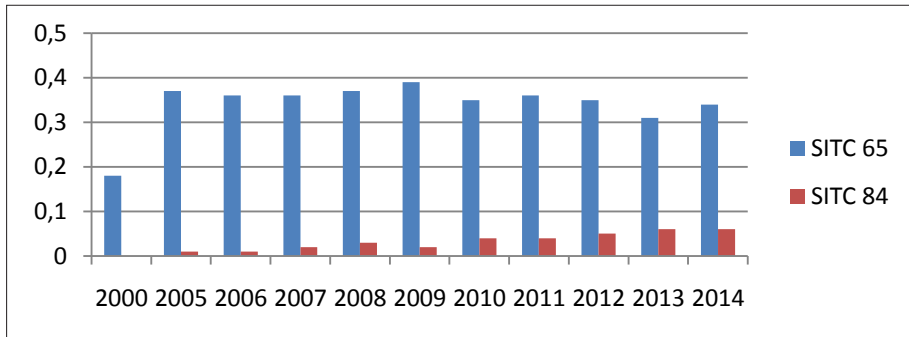
Tablo 2. Rusya'nın Tekstil Sektöründe EİT Düzeyi: Yatay ve Dikey EİT

Sektör	2000	2005	2006	2007	2008	2009	2010	2011	2012	2013	2014	2013 Yılı EİT Türü
651	2,62	1,76	1,60	1,55	1,51	1,60	1,43	1,43	1,12	1,20	na	DEİT ^{YK}
652	0,69	1,28	1,31	1,22	1,53	1,28	1,25	1,34	1,34	1,23	na	DEİT ^{YK}
653	2,24	1,93	2,34	2,62	2,49	2,16	1,60	2,36	3,05	2,99	na	DEİT ^{YK}
654	3,37	3,54	3,23	1,75	1,43	1,05	1,08	0,98	0,90	1,20	na	DEİT ^{YK}
655	2,63	1,44	1,43	1,41	1,47	1,33	1,59	2,03	1,95	1,83	na	DEİT ^{YK}
656	1,46	2,37	2,84	3,04	2,02	2,19	1,91	5,05	2,90	3,45	na	DEİT ^{YK}
657	2,07	1,14	1,32	1,32	1,24	0,72	1,07	1,39	1,20	1,09	na	YEİT
658	3,48	2,07	2,16	2,75	2,57	3,14	3,02	3,31	1,95	2,01	na	DEİT ^{YK}
659	1,30	0,81	0,75	0,57	0,56	0,44	0,49	0,55	0,51	0,49	na	DEİT ^{DK}

Kaynak : UN Comtrade Veri Tabanından yola çıkılarak tarafımızca hesaplanmış ve düzenlenmiştir.

DEİT^{YK} : Yüksek Kaliteli Dikey Endüstri-içi Ticaret, DEİT^{DK} : Düşük Kaliteli Dikey Endüstri-içi Ticaret, YEİT: Yatay Endüstri-içi Ticaret **Not:** Rusya'ya ait 2014 verilerine ulaşılmadığından dolayı, 2013 kadar olan dönem ele alınmıştır.

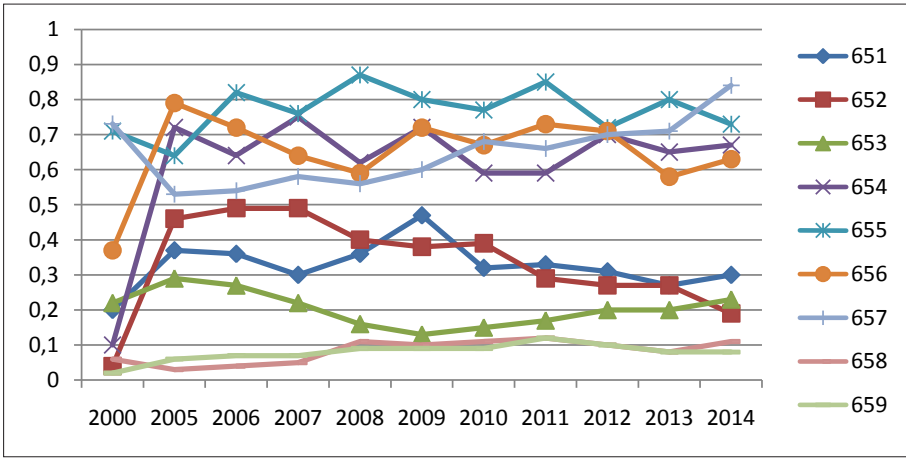
Şekil 8'de Hindistan'da tekstil ve hazır giyim sektöründe endüstri-içi ticaret seviyesi yer almaktadır. Hindistan'da tekstil sektöründe endüstri-içi ticaret seviyesinin hazır giyim sektörüne göre daha yüksek olduğu görülmektedir. Ayrıca 2005 yılından itibaren hazır giyim sektöründe endüstri-içi ticaret seviyesinin artış gösterdiği görülmektedir.

Şekil 8. Hindistan'ın Tekstil ve Hazır Giyim Sektöründe Endüstri-içi Ticaret Seviyesi

Kaynak : UN Comtrade Veri Tabanından yola çıkılarak tarafımızca hesaplanmış ve düzenlenmiştir.

Şekil 9'da Hindistan'ın tekstil sektöründe alt sektörler itibariyle endüstri- içi ticaret oranları yer almaktadır. Buna göre Hindistan'da EİT'nin yüksek olduğu sektörler arasında; SITC 654 (pamuk, sentetik, suni elyaf dışı liflerden mensucat), SITC 655 (poliesterliflerden mensucat) SITC 656 (kordela, etiket, arma ve benzeri dokumalar) SITC 657 (özel dokumalar ve bunlardan mamul eşya) yer almaktadır. EİT'nin düşük olduğu sektörler arasında ise, SITC 658 (dokunmuş hazır eşya), SITC 659 (yer kaplamaları, halılar) yer almaktadır.

Şekil 9. Hindistan'ın Tekstil Alt Sektörleri İtibariyle Endüstri- içi Ticareti: GL Endeksi



Kaynak : UN Comtrade Veri Tabanından yola çıkılarak tarafımızca hesaplanmış ve düzenlenmiştir

Tablo 3'de Hindistan'da tekstil sektöründe gerçekleşen EİT türü görülmektedir. Tablo 3'de de görüldüğü üzere, Hindistan'da ele alınan dönemler arası ithalat/ ihracat miktarlarına ulaşamamakla birlikte ulaşılan veriler SITC 654, SITC 658 sektörlerinde EİT'nin yüksek kaliteli dikey EİT şeklinde olduğunu göstermektedir.

SITC 651, SITC 653, SITC 655, SITC 656 sektörlerinde endüstri- içi ticaretin kimi zaman yatay EİT kimi zaman ise dikey EİT şeklinde gerçekleştiği görülmektedir. SITC 652 ve SITC 657 sektörlerinde ise EİT düşük kaliteli dikey EİT şeklinde gerçekleşmiştir.

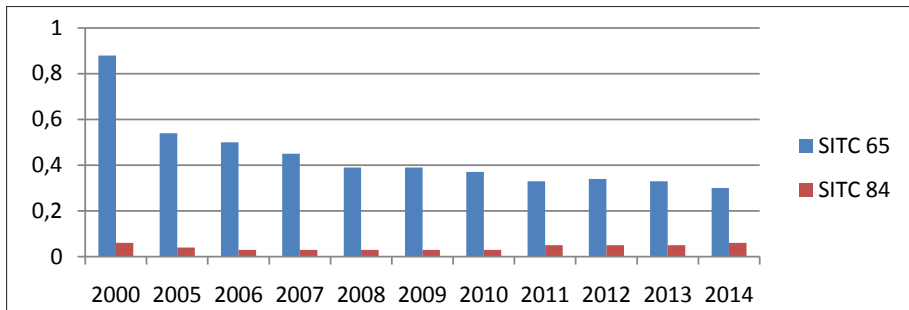
Tablo 3. Hindistan'ın Tekstil Sektöründe EİT Düzeyi: Yatay ve Dikey EİT

Sektör	2000	2005	2006	2007	2008	2009	2010	2011	2012	2013	2014	2014 Yılı EİT Türü
651	1,24	0,91	0,93	1,05	1,02	0,99	na	1,04	0,86	0,96	0,94	YEİT
652	0,88	0,75	0,77	na	na	na	na	na	na	Na	Na	na
653	1,88	na	0,96	na	na	na	na	na	na	Na	Na	na
654	1,88	na	Na	na	na	na	na	na	na	Na	Na	na
655	1,19	1,17	1,07	1,19	3,50	0,64	2,74	1,28	0,91	1,22	1,18	DEİT ^{YK}
656	2,11	2,85	0,26	3,68	3,80	2,09	na	1,98	1,71	0,03	0,94	YEİT
657	0,76	na	Na	0,66	0,77	na	na	0,74	0,45	0,69	0,76	DEİT ^{DK}
658	8,03	3,78	3,18	na	na	na	na	na	na	Na	2,22	DEİT ^{YK}
659	na	na	Na	na	na	na	na	na	na	Na	Na	na

Kaynak : UN Comtrade Veri Tabanından yola çıkılarak tarafımızca hesaplanmış ve düzenlenmiştir.

DEİT^{YK} : Yüksek Kaliteli Dikey Endüstri-içi Ticaret, DEİT^{DK} : Düşük Kaliteli Dikey Endüstri-içi Ticaret, YEİT: Yatay Endüstri-içi Ticaret. na: ilgili yıla ait verilere ulaşılmadığı göstermektedir.

Şekil 10'da Çin'in tekstil ve hazır giyim sektöründe endüstri-içi ticaret seviyesi yer almaktadır. Çin'de tekstil sektöründe endüstri-içi ticaret hazır giyim sektörüne göre daha yüksek seviyededir. Ancak 2000 yılından itibaren tekstil sektöründe endüstri-içi ticaret seviyesinin azalmaya başladığı görülmektedir.

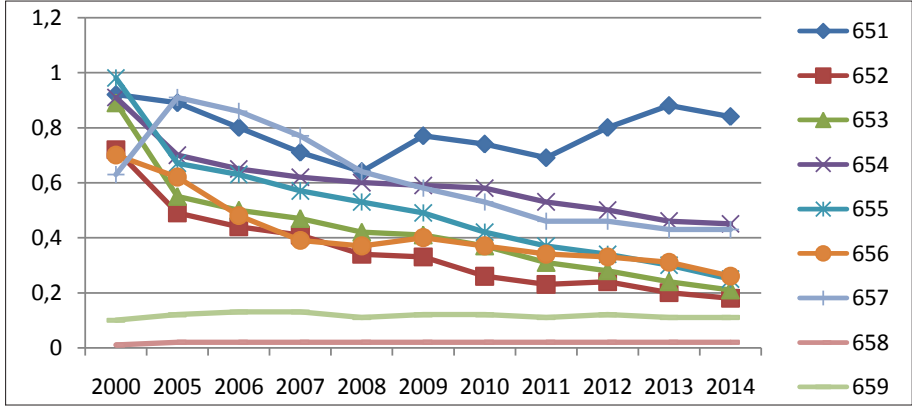
Şekil 10. Çin'in Tekstil ve Hazır Giyim Sektöründe Endüstri-içi Ticaret Seviyesi

Kaynak : UN Comtrade Veri Tabanından yola çıkılarak tarafımızca hesaplanmış ve düzenlenmiştir.

Şekil 11'de Çin'de tekstil sektöründe alt sektörler itibariyle EİT düzeyi yer almaktadır. Buna göre EİT'nin yüksek olduğu sektörler arasında SITC 651 (dokuma iplikleri), SITC 652 (pamuklu dokumalar) SITC 654 (pamuk, sentetik,

suni elyaf dışı liflerden mensucat) SITC 657 (özel dokumalar ve bunlardan mamul eşya) yer almaktadır. EİT'nin düşük olduğu sektörler arasında ise, SITC 658 (dokunmuş hazır eşya), SITC 659 (yer kaplamaları, halılar) yer almaktadır.

Şekil 11. Çin'in Tekstil Alt Sektörleri İtibariyle Endüstri-İç Ticareti: GL Endeksi



Kaynak : UN Comtrade Veri Tabanından yola çıkılarak tarafımızca hesaplanmış ve düzenlenmiştir.

Tablo 4'de Çin'in tekstil sektöründe EİT türü yer almaktadır. Buna göre, SITC 653, SITC 656, SITC 657, SITC 658 sektörlerinde düşük kaliteli dikey EİT gerçekleşmektedir. SITC 651, SITC 652, SITC 654, SITC 655, SITC 659 alt sektörlerinde ticaretin bazı dönemler dikey EİT bazı dönemler ise yatay EİT şeklinde gerçekleştiği görülmektedir.

Tablo 4. Çin'in Tekstil Sektöründe EİT Düzeyi: Yatay ve Dikey EİT

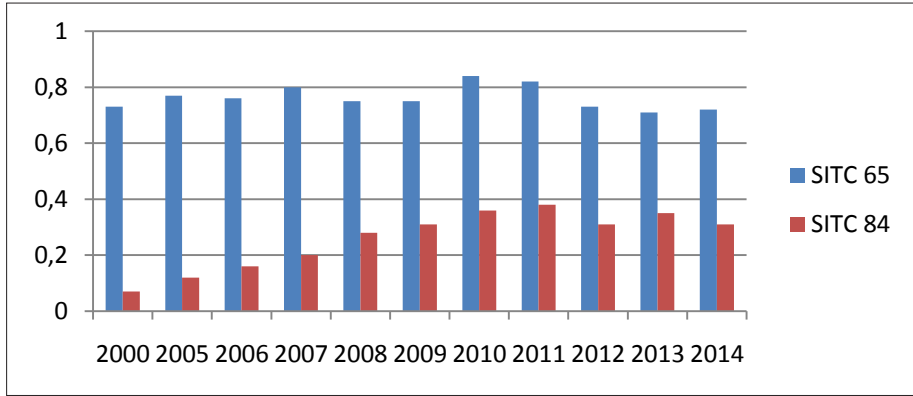
Sektör	2000	2005	2006	2007	2008	2009	2010	2011	2012	2013	2014	2014 Yılı EİT Türü
651	1,75	1,28	1,23	1,11	1,07	1,06	1,01	0,99	0,98	0,95	0,91	YEİT
652	na	0,92	0,93	na	1,20	na	1,11	1,19	1,22	1,24	Na	na
653	na	0,71	0,71	na	na	na	0,66	0,66	0,63	0,63	Na	na
654	na	1,15	1,03	na	na	na	1,19	0,95	0,81	1,04	Na	na
655	1,05	0,96	0,93	na	0,86	0,95	0,76	0,80	0,72	0,72	0,82	DEİT ^{DK}
656	0,72	0,73	0,70	0,67	0,65	0,57	0,61	0,60	0,56	0,59	0,62	DEİT ^{DK}
657	0,91	0,60	0,54	0,50	0,47	0,43	0,45	0,44	0,39	0,40	0,38	DEİT ^{DK}
658	na	0,71	0,75	na	na	na	0,45	0,54	0,73	0,53	Na	na
659	na	1,41	1,31	0,47	0,37	0,79	0,84	0,92	0,97	1,08	1,15	DEİT ^{YK}

Kaynak : UN Comtrade Veri Tabanından yola çıkılarak tarafımızca hesaplanmış ve düzenlenmiştir

DEİT^{YK}: Yüksek Kaliteli Dikey Endüstri-içi Ticaret, DEİT^{DK}: Düşük Kaliteli Dikey Endüstri-içi Ticaret, YEİT: Yatay Endüstri-içi Ticaret

Şekil 12’de Türkiye’de tekstil ve hazır giyim sektöründe endüstri-içi ticaret oranları yer almaktadır. Türkiye’de diğer ülkelerde olduğu gibi tekstil sektöründe endüstri-içi ticaret oranı hazır giyim sektörüne göre daha yüksektir. Ayrıca hazır giyim sektöründe de 2000 yılından itibaren endüstri-içi ticaretin artış gösterdiği görülmektedir.

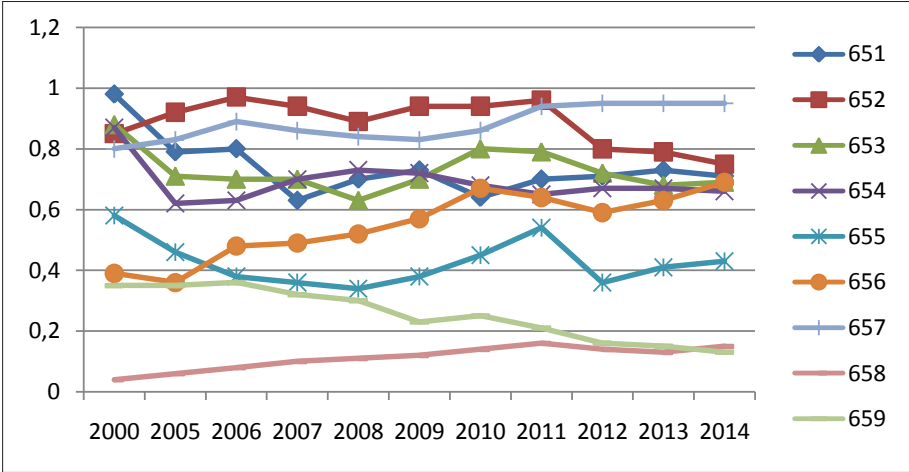
Şekil 12. Türkiye’nin Tekstil ve Hazır Giyim Sektöründe Endüstri-içi Ticaret Seviyesi



Kaynak : UN Comtrade Veri Tabanından yola çıkılarak tarafımızca hesaplanmış ve düzenlenmiştir.

Şekil 13’de Türkiye’nin tekstil alt sektörleri itibariyle EİT düzeyi yer almaktadır. Buna göre, EİT’nin yüksek olduğu sektörler arasında; SITC 651 (dokuma iplikleri), SITC 652 (pamuklu dokumalar), SITC 653 (sentetik-suni elyaftan dokuma), SITC 654 (pamuk, sentetik, suni elyaf dışı liflerden mensucat), SITC 656 (kordela, etiket, arma ve benzeri dokumalar), SITC 657 (özel dokumalar ve bunlardan mamul eşya) yer almaktadır. EİT’nin düşük olduğu sektörler arasında ise; SITC 658 (özel dokumalar ve bunlardan mamul eşya), SITC 659 (özel dokumalar ve bunlardan mamul eşya) yer almaktadır.

Şekil 13. Türkiye'nin Tekstil Alt Sektörleri İtibariyle Endüstri-İçİ Ticareti: GL Endeksi



Kaynak : UN Comtrade Veri Tabanından yola çıkılarak tarafımızca hesaplanmış ve düzenlenmiştir.

Tablo 5'de Türkiye'nin tekstil sektöründe alt sektörler itibariyle EİT'nin türü yer almaktadır. Buna göre, SITC 653, SITC 654 alt sektöründe ele alınan yılların tamamında ticaretin yüksek kaliteli dikey EİT şeklinde gerçekleştiği görülmektedir.

SITC 652 sektöründe ise 2000 yılında yatay EİT şeklinde olan ticaretin 2005'den itibaren yüksek kaliteli dikey EİT şeklinde gerçekleştiği görülmektedir. SITC 651, SITC 656 sektöründe 2000 yılından 2007 yılına kadar yatay EİT şeklinde olan ticaret 2008 yılından itibaren yüksek kaliteli dikey EİT şekline bürünmüştür. SITC 657, SITC 659 sektöründe EİT'nin düşük kaliteli dikey EİT şeklinde gerçekleştiği görülmektedir. SITC 655 ve SITC 658 sektörlerinde bazı dönemler dikey bazı dönemler yatay EİT'nin olduğu görülmektedir.

Tablo 5. Türkiye'nin Tekstil Sektöründe EİT Düzeyi: Yatay ve Dikey EİT

Sektör	2000	2005	2006	2007	2008	2009	2010	2011	2012	2013	2014	2014 Yılı EİT Türü
651	0,81	1,06	1,11	1,10	1,22	1,15	1,18	1,29	1,38	1,47	1,49	DEİT ^{YK}
652	0,95	1,33	1,29	1,35	1,34	1,31	1,31	1,32	1,25	1,36	1,33	DEİT ^{YK}
653	1,47	1,43	1,40	1,55	1,66	1,39	1,35	1,37	1,46	1,48	1,53	DEİT ^{YK}
654	1,64	1,60	1,62	1,63	1,58	2,03	1,82	1,84	1,85	1,90	2,14	DEİT ^{YK}
655	0,69	0,72	0,72	0,80	0,81	0,84	1,05	1,12	0,98	1,04	1,01	YEİT
656	1,01	0,87	0,93	1,12	1,17	1,16	1,35	1,32	1,24	1,17	1,21	DEİT ^{YK}
657	0,65	0,65	0,71	0,68	0,77	0,73	0,75	0,72	0,63	0,64	0,62	DEİT ^{DK}
658	1,75	1,34	1,15	0,99	1,09	0,94	1,00	0,94	0,89	0,95	0,93	DEİT ^{DK}
659	0,99	0,59	0,49	0,43	0,38	0,35	0,39	0,42	0,38	0,40	0,39	DEİT ^{DK}

Kaynak : UN Comtrade Veri Tabanından yola çıkılarak tarafımızca hesaplanmış ve düzenlenmiştir

DEİT^{YK} :Yüksek Kaliteli Dikey Endüstri-içi Ticaret, DEİT^{DK} : Düşük Kaliteli Dikey Endüstri-içi Ticaret, YEİT: Yatay Endüstri-içi Ticaret

VII. SONUÇ

Tekstil endüstrisi özellikle gelişmekte olan ülkelerin kalkınmalarında oldukça önemlidir. Sektör gerek üretim sürecinde yaratılan katma değer gerekse ihracat gelirleri içindeki yüksek payı nedeniyle ekonomik kalkınma sürecinde önemli rol oynamaktadır. Gelişmekte olan ülkeler için kalkınmanın motoru olarak tanımlanan sektörün dünya ihracat pazarında en yüksek payını Çin almaktadır. Endüstri-içi ticaret aynı endüstriye ait malların hem ihracatının hem de ithalatının gerçekleştirilmesidir. Ekonomik büyüme, ölçek ekonomileri, tüketici talebinde çeşitlilik, ürün farklılaştırması dış ticarete endüstri-içi ticaretin payını artırmaktadır.

Bu çalışmada, endüstri-içi ticaret oranları hesaplanırken literatürde en çok kullanılan Grubel-Lloyd (GL) endeksi kullanılmıştır. Ardından tekstil sektöründe gerçekleşen endüstri-içi ticaretin yatay mı yoksa dikey endüstri-içi ticaret şeklinde mi gerçekleştiği analiz edilmiştir. Bu analizde ise Abd-el Rahman'ın birim değer yöntemi kullanılmıştır. Çalışmada α aralık değeri %15 olarak alınarak hesaplamalar yapılmıştır ve sonuç olarak Türkiye'de ve BRIC ülkelerinde tekstil sektöründe endüstri-içi ticaret oranlarının hazır giyim sektörüne göre daha yüksek olduğu görülmüştür. Yatay ve dikey endüstri-içi ticaretin ölçümüne ilişkin ise şu bulgulara ulaşılmıştır:

Brezilya'da SITC 651, SITC 653, SITC 655, SITC 658 alt sektöründe ele alınan dönemlerin tamamında endüstri-İçi ticaretin yüksek kaliteli dikey EİT şeklinde gerçekleştiği görülmüştür. Rusya'da SITC 651, SITC 653, SITC 655, SITC 656, SITC 658 alt sektöründe ele alınan dönemlerin tamamında endüstri-İçi ticaretin yüksek kaliteli dikey EİT şeklinde gerçekleştiği görülmüştür. Hindistan'da SITC 654, SITC 658 sektörlerinde EİT'nin yüksek kaliteli dikey EİT şeklinde olduğunu görülmüştür. Çin'de SITC 653, SITC 656, SITC 657, SITC 658 sektörlerinde düşük kaliteli dikey EİT gerçekleşmektedir. SITC 651, SITC 652, SITC 654, SITC 655, SITC 659 alt sektörlerinde ticaretin bazı dönemler dikey EİT bazı dönemler ise yatay EİT şeklinde gerçekleştiği görülmüştür. Türkiye'de ise SITC 653, SITC 654 alt sektöründe ele alınan yılların tamamında ticaretin yüksek kaliteli dikey EİT şeklinde gerçekleştiği görülmüştür.

KAYNAKÇA

- AQUINO, Antonio. (1978), "Intra-Industry Trade and Inter-Industry Specialization as Concurrent Sources of International Trade in Manufactures", *Weltwirtschaftliches Archiv*, S.14, ss. 275-296.
- AYDOĞDU, Gül. (2012), "Hazır Giyim ve Konfeksiyon Raporu", Çukurova Kalkınma Ajansı Raporu, ss.1-34.
- BAŞKOL, Ozan. M. (2005), Endüstri-İçi Ticaret Teorisi Açısından Dış Ticaret Yapımızın Değerlendirilmesi, Uludağ Üniversitesi Sosyal Bilimler Enstitüsü Yayınlanmamış Doktora Tezi, Bursa.
- BEDİR, Atilla. (2009), "Uluslararası Ticarete Fiyata Dayalı Rekabet Gücü ile Endüstri-İçi Ticaret Arasındaki İlişki: Türk İmalat Sanayi Örneği", DPT ISBN978-975-19-4482-5, ss.1-223.
- BRULHART, Marius. (1994), "Marginal Intra-Industry Trade: Measurement and Relevance for the Pattern of Industrial Adjustment", *Weltwirtschaftliches Archiv*, S.130, ss.600-13.
- ÇAKMAK, Özge. (2006), "Türkiye ile Almanya, İtalya, Fransa ve İngiltere Arasında İmalat Endüstrisinde Endüstri-İçi Ticaretin Yapısı: 1991-2004", *Ekonomik ve Sosyal Araştırmalar Dergisi*, cilt.2, S.1,ss. 30-47.
- ÇETİN, Murat., ECEVİT, Eyyup. (2008), "İhracatın Sürükleyici Gücü Olarak Tekstil Sektörü: Kahramanmaraş İli Örneği", *Yönetim ve Ekonomi Dergisi*, cilt.15, S.2, ss.116-132.
- DURA, Cihan. (2000), "Yeni Dış Ticaret Teorileri: Genel Bir Bakış", *Erciyes Üniversitesi İktisadi ve İdari Bilimler Fakültesi Dergisi*, S.16, ss.1-16.
- ERASLAN, Hakkı., BAKAN, İsmail., KUYUCU, Aslı. (2008), "Türk Tekstil ve Hazır Giyim Sektörünün Uluslararası Rekabetçilik Düzeyinin Analizi", *İstanbul Ticaret Üniversitesi Sosyal Bilimler Dergisi*, cilt.7, S.13, ss. 265-300.
- ERKAN, Birol. (2011), "Türkiye'nin Tekstil ve Hazır Giyim Sektörü İhracatında Uluslararası Rekabet Gücünün Belirlenmesi", *Econ Anadolu : Anadolu International Conference in Economics II*, ss.1-21.

- ERÜN, Gülay. (2010), "Türkiye ile AB, Gıda ve Canlı Hayvan Sektörü Dış Ticaretinde Endüstri-içi Ticaret Analizi", *Ekonomi Bilimleri Dergisi*, cilt.2, S.1, ss.71-78.
- EŞİYOK, Ali. (2014), "Türkiye-AB Arasında Dış Ticaretin Teknolojik Yapısı, Rekabet Gücü ve Endüstri-içi Ticaret: Ampirik Bir Değerlendirme", *Ankara Avrupa Çalışmaları Dergisi*, cilt.13, S.1, ss.91-124.
- GRUBEL, Herbert., LLOYD, Peter. (1975), *Intra-Industry Trade: The Theory and Measurement of International Trade in Differentiated Products*, MacMillanPres, London.
- HELLVIN, Lisbeth. (1996), "Vertical Intra-Industry Trade Between China and OECD Countries", *OECD Development Centre Working Paper*, S.114,ss. 6-35.
- LI, Yan., LING. Dai., QING-BO,Huang. (2015), "Analysis of the Influential Factors of Manufactured Products Intra-Industry Trade Between China-South Korea and China' Policy", *Theoretical Economics Letters*, S. 5, ss.114-124.
- NARİN, Pınar. (2002), "Endüstri-içi Ticaret ve İhracata Dayalı Sektörler Açısından Türkiye Uygulaması", *Dokuz Eylül Üniversitesi Sosyal Bilimler Enstitüsü Dergisi*, cilt. 4, S.1, ss. 1-212.
- ÖCAL, Oğuz. (2004), *Türkiye'nin Avrupa Birliği ile Olan Endüstri-içi Ticareti*, Erciyes Üniversitesi Sosyal Bilimler Enstitüsü Yayınlanmamış Yüksek Lisans Tezi, Kayseri.
- ÖZDAMAR, Gökhan. (2014), "İmalat Sanayisinde Türkiye'nin AB İle Ticaretinin Yapısı ve Rekabet Gücü: Teknoloji Düzeylerine Göre Bir İnceleme", *Dumlupınar Üniversitesi Sosyal Bilimler Dergisi*, S. 41, ss. 11-30.
- ÖZKAYA, Hilmi. (2010), "Tekstil Sektöründe Endüstri-İçi Ticareti Etkileyen Faktörler Üzerine Ampirik Çalışma", *Uşak Üniversitesi Sosyal Bilimler Dergisi*, cilt.3, S.2, ss.136-157.
- SHARMA, Kishor. (2004), "Horizontal and Vertical Intra-Industry Trade in Trans-Tasman Bilateral Trade", *Journal of Economic Integration*, cilt. 19, S.3, ss.590-603.
- ŞİMŞEK, Nevzat. (2005), "Türkiye'nin Yatay ve Dikey Endüstri-içi Dış Ticareti", *D.E.Ü.İ.İ.B.F Dergisi*, cilt.20, S.1, ss.43-62.
- ŞİMŞEK, Nevzat. (2007), *Türkiye'nin Endüstri-içi Dış Ticaretinin Analizi*, Beta Yayınları, İstanbul.
- ŞİŞMAN, Mehmet., BAĞCI, Erdem. (2014), "Türkiye Tekstil ve Hazır Giyim Sektöründe İthalat Bağımlılığı", *Marmara Üniversitesi, İİBF Dergisi*, cilt. 36 S.1, ss.29-53.
- YURTTANÇIKMAZ, Çağlar. (2014), "Türkiye'nin AB Pazarında Endüstri-içi Ticaret Açısından Avantajlı Olduğu Ürünlerin Belirlenmesi", *C.Ü İktisadi ve İdari Bilimler Fakültesi*, cilt.14, S.1, ss.1-22.
- YÜKSELER, Zafer., ERCAN, Türkan. (2006), "Türkiye'nin Üretim ve Dış Ticaret Yapısında Dönüşüm: Küresel Yönelimler ve Yansımalar", *TÜSİAD-Koç Üniversitesi Ekonomik Araştırma Forumu*, ss.1-98.
- UN Comtrade Database <http://comtrade.un.org/data/>.
- World Trade Organizations Annual Report 2014. www.wto.org.tr (erişim tarihi : 15 Mayıs 2015)

Ek 1. SITC Rev.3'e Göre Tekstil ve Hazır Giyim Endüstrisi

Sektörler		Sektörler	
SITC65	Tekstil ipliği, dokuma mensucat ilgili ürünler	SITC 84	Hazır giyim ve aksesuarları
651	Dokuma iplikleri	841	Erkek giyim eşyası
652	Pamuklu dokumalar	842	Kadın giyim eşyası
653	Sentetik-suni elyaftan dokuma	843	Erkekler için örme giyim eşyası
654	Pamuk, sentetik, suni elyaf dışı liflerden mensucat	844	Kadınlar için örme giyim eşyası
655	Poliester liflerden mensucat	845	Diğer giyim eşyası
656	Kordela, etiket, arma ve benzeri dokumalar	846	Külotlu çorap, çorap, soket, eldiven, şal, atkı vb.
657	Özel dokumalar ve bunlardan mamul eşya	848	Dokuma dışındaki materyalden mamul giyim eşyası
658	Dokunmuş hazır eşya		
659	Yer kaplamaları, halılar		

Kaynak: UN, Commodity Trade Statistics Database (COMTRADE)

