

## TRB2 BÖLGESİ'NDE REKABETÇİ SEKTÖRLERİN BELİRLENMESİ\*

### DETERMINATION OF COMPETITIVE SECTORS IN THE TRB2 REGION

#### Ertuğrul DELİKTAŞ

Sorumlu Yazar, Prof. Dr., Ege Üniversitesi İİBF İktisat Bölümü, ertugrul.deliktas@ege.edu.tr,  
ORCID: 0000-0003-1999-8176

#### Necmettin ÇELİK

Dr. Öğr. Üyesi, İzmir Kâtip Çelebi Üniversitesi İİBF İktisat Bölümü, necmettin.celik@ikc.edu.tr,  
ORCID: 0000-0003-0139-7778

#### ÖZET

Bu çalışmamızda, TRB2 Bölgesi'nin (Van, Muş, Bitlis, Hakkâri) mukayeseli konumunu güçlendirecek anahtar sektörlerin ve sahip olduğu rekabetçi üstünlüklerinin ortaya konulması amaçlanmaktadır. Bu amaçla önce bölgenin mevcut gelişmişlik düzeyi, lojistik altyapısı, kamu yatırım stoku ve teşviklerden yararlanma düzeyi gibi çeşitli göstergelere dayalı olarak bölgenin genel yapısı ortaya konulmaktadır. İkinci olarak, 2009-2015 dönemi çalışan sayıları üzerinden TRB2 Bölgesi'ndeki 60 adet alt endüstri faaliyet alanına ilişkin yığılma (LQ) istatistiklerine dayalı olarak sektörel yapı analiz edilmektedir. Çalışmamızın bulguları, TRB2 Bölgesi için lojistik sektörünün; göreceli üstünlüğünde gerileme olmakla birlikte stratejik öneme sahip anahtar sektör konumunda olduğu görülmektedir. Diğer yandan, Bölge illerinin sahip olduğu maden potansiyeli ve çeşitliliği göz önünde bulundurulduğunda, enerji sektörünün de Bölge için stratejik bir konumda olduğu görülmektedir.

**Anahtar Kelimeler:** Bölgesel Kalkınma, Bölgesel Uzmanlaşma, Sektörel Bağlantılar, TRB2 Bölgesi.

**Jel Kodları:** L52, R12, R58.

#### ABSTRACT

The identifying of key sectors as specific competitive advantages areas in regions is require to provide balanced and sustainable regional development. In this regard, study aims to identify key sectors and competitive advantages areas of TRB2 Region (Van, Mus, Bitlis, Hakkari). In first phase, general profile of that region showed by several indicators such as income level, incentive potentials, private and public capital stock. In second phase, sectorial dynamics of TRB2 Region investigated via Location Quotient (LQ) statistics measured by number of employees over 2009-2015 period and 60 sub-sectors. Findings indicate that logistic sector is key and strategic sector in TRB2 Region; however, it's relative status has been worsen. Therefore, TRB2 region will be crucial logistic center like as TRA2 Region. Other findings indicate that, the importance of energy sector depending on the natural resources of the region is high.

**Keywords:** Regional Development, Regional Specialization, Sectoral Linkages, TRB2 Region.

**Jel Codes:** L52. R12. R58.

\* Bu çalışma, BİTLİS USEK Uluslararası Sosyo-Ekonomik Araştırmalar ve Kalkınma Kongresi'nde (27-28 Eylül 2018) sunulan çalışmanın gözden geçirilmiş versiyonudur.

## 1. GİRİŞ

Bölgesel gelişme farklılıklarını azaltmak ve sürdürülebilir bir hale getirmek her ülkenin öncelikli konulardan birisi olmakla birlikte, özellikle az gelişmiş ve gelişmekte olan ülkeler başta olmak üzere tüm ülkelerin önemli bir yapısal sorunu olarak varlığını günümüzde hala korumakta ve giderek artan bir öneme sahip olmaktadır. Türkiye, bölgesel gelişmişlik farklılıklarını azaltmak ve mümkün olduğunca ortadan kaldırmak için 1960 yılında beri yoğun bir şekilde mücadele etmektedir. Bununla birlikte, günümüzde bu farklılıklar önemini koruyarak devam etmektedir. Nitekim, bölgelerarası gelişmişlik farklılıklarının boyutunun hesaplanmasında kullanılan varyasyon katsayıları birçok Avrupa ülkesinde 0,20 - 0,30 bandında değişirken; Türkiye için bu katsayının 0.38 olduğu görülmektedir. Diğer bir ifadeyle, Türkiye'nin mukayeseli konumunun oldukça geri kaldığı söylenebilir.<sup>1</sup>

Bölgesel gelişme sorununun çözüme kavuşturulması ya da muhtemel olumsuz yansımalarının azaltılabilmesinde, ilk olarak, özellikle geri kalmış bölgelerin kendisine has rekabetçi yönlerinin geliştirilebilmesini sağlayacak anahtar sektörlerin tespit edilmesi, bu sektörlerin üzerine odaklanması ve uygun politikalar geliştirilmesi gerekmektedir. Aksi takdirde, bölgelerarası gelişmişlik farklılıklarının temelinde yatan temel belirleyici mikro faktörlerin mekan ve zaman boyutunda detaylı ve yeterli bir analizinin yapılmaması ve geleneksel yaklaşımlar ekseninde tedbirlerin daha ziyade makro perspektiften alınmış olması bölgesel gelişmişlik farklarını azaltmada istenilen başarıyı ortaya koyamamaktadır. Bununla birlikte; her bölgenin kendisine özgü kalkınma sorunlarının varlığı üzerine odaklanılarak politika araçlarının bölgelerin yapısı, ihtiyaçları ve öne çıkan rekabetçi üstünlükleri doğrultusunda farklılaştırılması ve çok boyutlu oluşturulması önem arz etmektedir.

Bu doğrultuda çalışmada, İBBS düzey 2 sınıflamasına göre Van, Muş, Bitlis ve Hakkari illerini kapsayan TRB2 Bölgesi'nin<sup>2</sup> olası rekabetçi yönlerinin ortaya çıkartılması ve bölgeye katkı sağlayacak sektörlerin tespit edilmesi amaçlanmıştır. Bu amaçla, TRB2 Bölgesi'ndeki 60 alt endüstri faaliyet alanına ilişkin 2009-2015 dönemi çalışan sayıları üzerinden hesap edilen yığılma (LQ) istatistiklerine dayalı olarak Bölgenin sektörel yapısının nitel ve nicel boyutlarıyla analiz edilmesi yoluna gidilmiştir. Elde edilen bulgular, Bölge'de lojistik sektörünün ön planda olduğu; enerji sektörünün ise bölge ekonomisinin geleceği için kritik bir öneme sahip olduğu yönündedir.

## 2. TRB2 BÖLGESİNİN GENEL GÖRÜNÜMÜ

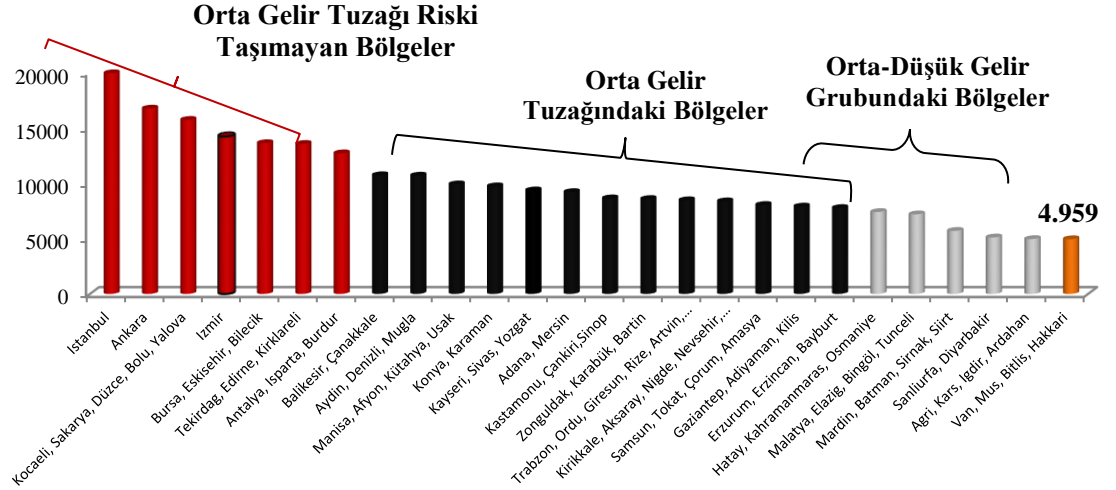
### Gelişmişlik Düzeyi

Kalkınma Bakanlığı tarafından hazırlanan Sosyo-Ekonomik Gelişmişlik Endeksi (SEGE) sıralamasına göre Türkiye genelinde, TRB2 Bölgesinde yer alan Van ilinin 75'nci Bitlis ilinin 76'ncı Hakkari ilinin 80'nci ve Muş ilinin 81'nci sırada yer aldığı görülmektedir (SEGE, 2013, s.70).

<sup>1</sup> Eurostat ve TÜİK veri tabanlarından alınan 2014 yılı kişi başına düşen gelir düzeyi verileri üzerinden yaptığımız varyasyon katsayıları hesaplamalarına dayandırılmıştır.

<sup>2</sup> Türkiye coğrafi bölgelerini Avrupa Birliği Sınıflaması (NUTS, Nomenclature of Territorial Units for Statistics ) doğrultusunda sınıflandırdı. Bu sınıflamaya (İstatistik Bölge Birimleri Sınıflaması, İBBS) göre Türkiye 12 bölgeyi kapsayan İBBS düzey 1, 26 bölgeyi kapsayan İBBS düzey 2 (bakınız EK 3) ve 81 ili kapsayan İBBS düzey 3 bölgeleri olmak üzere üç İBBS bölgesine sahiptir. İBBS düzeyleri bölgelerin ekonomik, sosyal, kültürel ve coğrafi özelliklerine göre belirlenmiştir (TÜİK, 2010).

Diğer yandan, Felipe vd. (2012)'nin yaptığı sınıflandırmadan<sup>3</sup> hareketle oluşturulan Şekil 1’de de görülebileceği gibi İBBS düzey 2 sınıflamasına göre TRB2 bölgesi 2014 yılı kişi başına düşen 4,959 \$’lık gelir düzeyi 26 bölge içerisinde en düşük kişi başına düşen gelire sahip bir bölge olarak karşımıza çıkmaktadır.

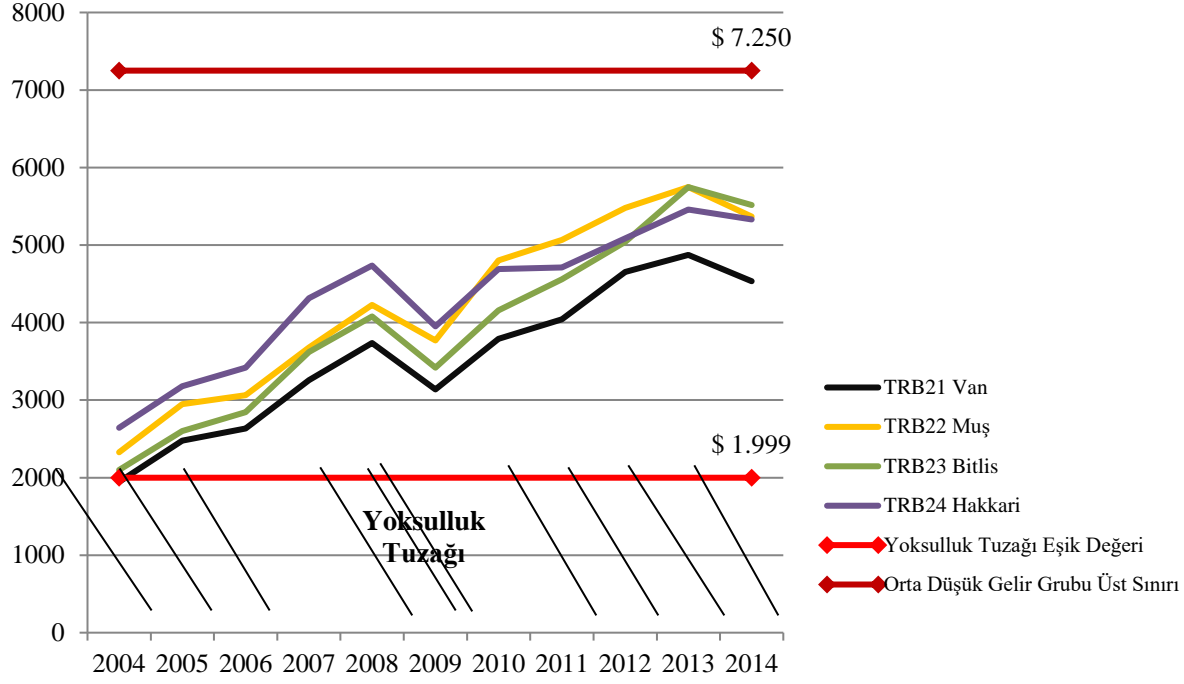


Şekil 1. İBBS Düzey-II Bölgelerinin Kişi Başına Düşen Gelir Düzeyleri (\$-2014)

**Kaynak:** Çelik, N. (2017), s. 7.

Bununla birlikte, TRB2 Bölgesi illerinin kişi başına gelir düzeyi değerlerinin yılları itibariyle seyrini gösteren Şekil 2 incelendiğinde, Bölge illerinin yoksulluk tuzağı altında olmamalarına karşın, orta düşük gelir grubunda sıkışıp kaldıkları net bir şekilde görülmektedir. Bölgeyi oluşturan iller incelendiğinde ise, Van ilinin en düşük gelir grubuna sahip olduğu; diğer iller arasındaki sıralamanın ise, yıldan yıla değişiklik sergileyebildiği görülmektedir.

<sup>3</sup> Kişi başına düşen GSYH'sı 2000 \$'ın altında olan bölgeler Düşük-Gelir grubunda, 2000 \$ - 7.250 \$ arasında olan bölgeler Orta-Düşük gelir grubunda, 7.250 \$ - 11.250 \$ arasında olan bölgeler Orta-Yüksek gelir grubunda ve 11.250 \$'dan yüksek olan bölgeler Yüksek Gelir grubunda değerlendirilmektedir (Yeldan vd., 2012, s. 78).

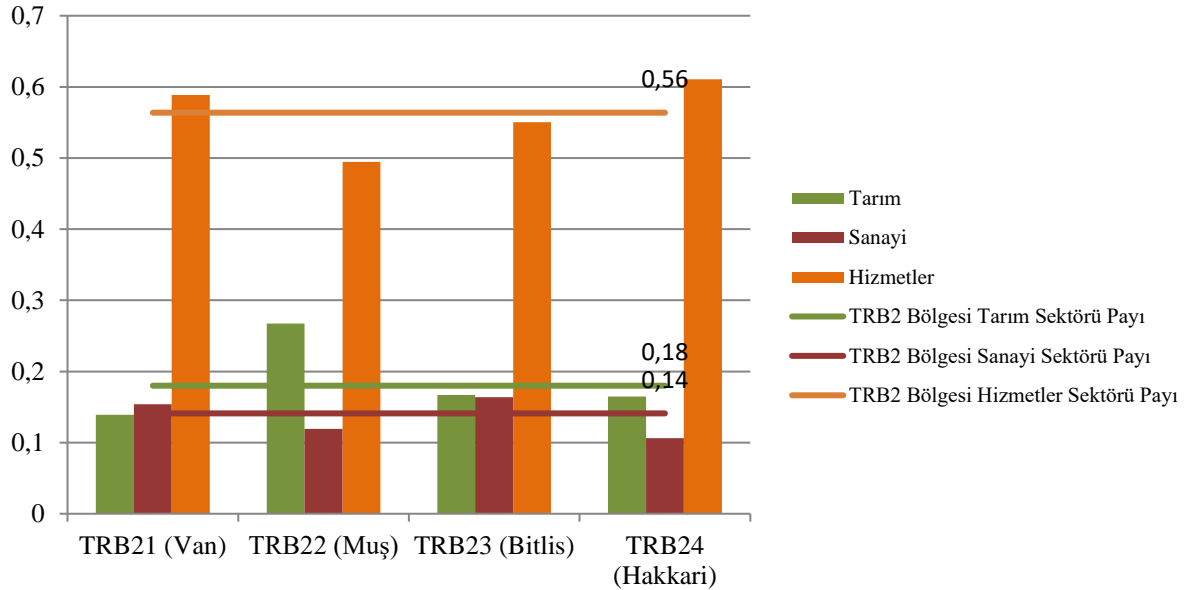


**Şekil 2.** TRB2 Bölgesi İllerinin Gelişmişlik Düzeyi (Kişi Başına Düşen GSYİH - \$)

**Kaynak:** TÜİK Bölgesel İstatistikleri

### Sektörel Dağılım

TRB2 Bölgesi'nin sektörel yapısı incelendiğinde ise, bölge düzeyinde yaratılan gelirin yaklaşık %56'sının hizmetler, %18'inin tarım ve %14'ünün sanayi sektörüne dayalı olduğu, Şekil 3'te net bir şekilde görülmektedir. İller bazında bakıldığında ise, hizmetler sektörünün tüm iller ekseninde ön planda olduğu; buna karşın Hakkari ve Van illerinin hizmetler sektöründe, Muş ilinin tarım sektöründe; Bitlis ilinin ise, sanayi sektöründe bölge ortalamasının kısmen üzerinde bir performansa sahip olduğu görülmektedir. Hakkari'nin ise hem tarım hem de sanayide bölge ortalamasının altında yer aldığı görülmektedir.



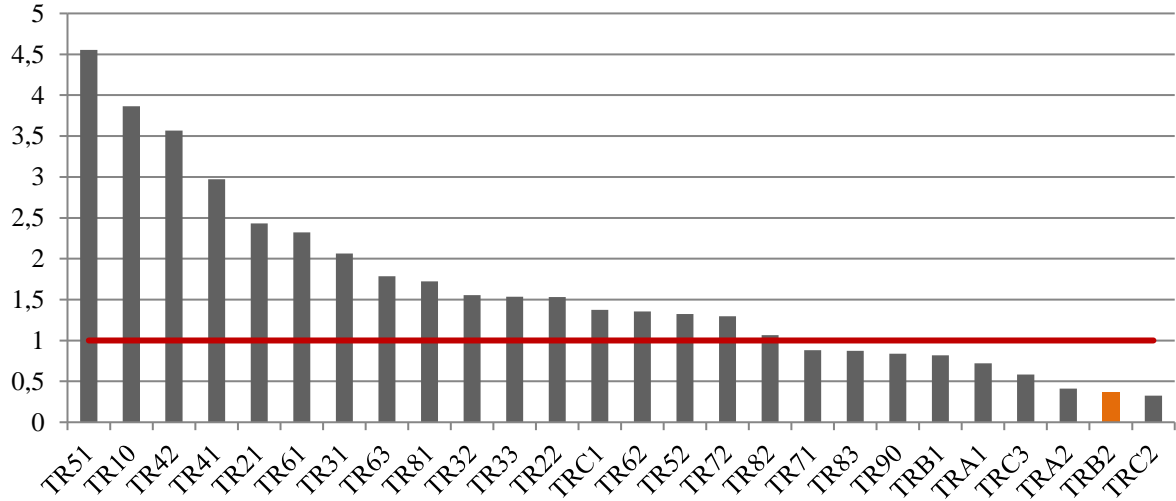
### Şekil 3. TRB2 Bölgesi İllerinin Sektörel Payları (2004-2014 Yüzsdel Ortalama)

**Kaynak:** TÜİK Bölgesel İstatistikleri

#### *Teşvik İmkanlarından Yararlanma Düzeyi ve Fiziki Sermaye Stoku*

TRB2 Bölgesi'ni kapsayan illerin tamamının, 2012/3305 sayılı kararla yürürlüğe giren yeni teşvik sisteminde, sosyo-ekonomik yönden en geri kalmış 15 ili kapsayan 6. Bölge içerisinde yer aldığı görülmektedir. Diğer bir ifadeyle, TRB2 Bölgesi'nin yatırım katkı oranı, kurumlar/gelir vergisi indirim oranı vb. destek unsurları ekseninde diğer bölgelere nazaran daha geniş teşvik imkanlarına sahip olduğu söylenebilir.<sup>4</sup>

Teşvik imkanlarının geniş olmasına karşın bölgedeki özel kesim sabit sermaye birikiminin oldukça düşük olduğu görülmektedir. İBBS düzey 2 bölgelerine ait 2009-2015 dönemi ortalama kişi başına düşen maddi mallara ilişkin yatırım tutarı değerlerinin yer aldığı Şekil 4'e göre, TRB2 Bölgesi, yaklaşık 365.000 ₺'lik yatırım tutarıyla, özel kesim yatırımlarının en düşük olduğu ikinci bölge olarak karşımıza çıkmaktadır.

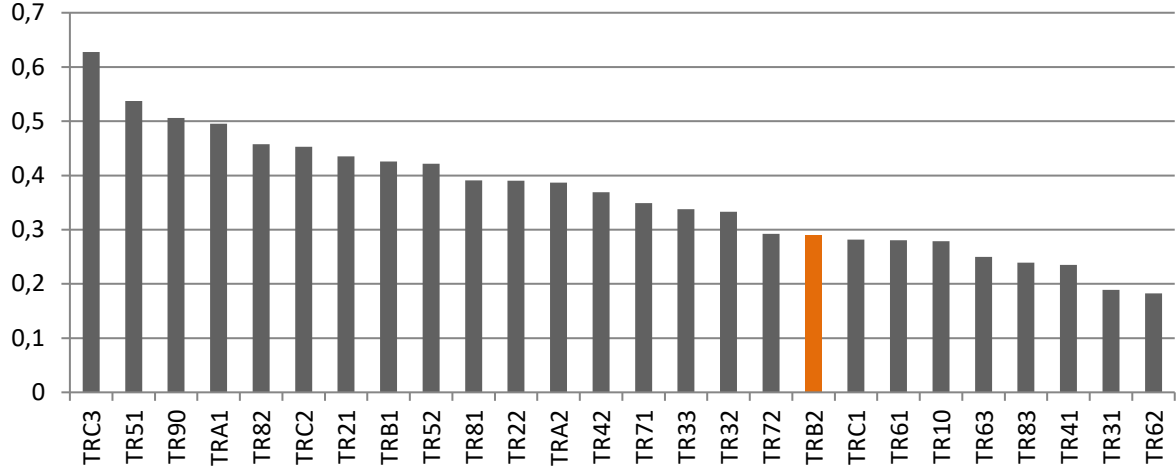


**Şekil 4.** İBBS-II Bölgeleri Kişi Başı Özel Kesim Yatırım Tutarı (Milyon ₺) (Maddi Mallara İlişkin Brüt Yatırımlar, 2009-2015 Ortalaması)

**Kaynak:** TÜİK Yıllık Sanayi ve Hizmet İstatistikleri Üzerinden Derlenmiştir.

Diğer yandan, bölgedeki kamusal nitelikli sabit sermaye birikiminin de oldukça düşük olduğu görülmektedir. İBBS-II Bölgelerine ait 2009-2015 dönemi ortalama kişi başına düşen kamu sabit sermaye yatırım değerlerinin yer aldığı Şekil 5'e göre, TRB2 Bölgesi, yaklaşık 291.000 ₺'lik yatırım tutarıyla, kamusal nitelikli yatırımlarının görece düşük olduğu bölgeler arasında yer almaktadır.

<sup>4</sup> Detaylı bilgi için bkznz: <http://www.resmigazete.gov.tr/eskiler/2012/06/20120619-1.htm>, Erişim Tarihi: 17.07.2018



**Şekil 5. İBBS-II Bölgeleri Kişi Başı Kamusal Yatırım Tutarı (Milyon ₺) (2009-2015 Ortalaması)**

**Kaynak:** Kalkınma Bakanlığı İl Bazında Kamu Yatırım İstatistikleri Üzerinden Derlenmiştir.

Kamu yatırımlarının<sup>5</sup> bölgesel gelişmişlik farkını azaltmada önemli bir rol üstlendiği görülmektedir. Kamu sermaye stokunun özel sektör verimliliğini artırarak ekonomik büyüme üzerinde olumlu bir etki yaptığını dair literatürde teorik varsayımlar ve deneysel çalışmalar bulunmaktadır. Kamu sermaye stoku hipotezine göre, kamu sermaye stoku özel sektör çıktısı, verimliliği ve sermaye oluşumu üzerinde anlamlı ve pozitif bir etki yapmaktadır. Kamu sermayesi tarafından sağlanan hizmetlerin özel sektör üretim sürecine hem doğrudan hem de dolaylı olarak katkıda bulunduğu ileri sürülmektedir. Bu nedenle kamu sermayesi ve özel sektör sermayesi tamamlayıcı olarak değerlendirilmektedir. Diğer bir ifadeyle, kamu yatırımlarının özel sektör yatırımları üzerinde dışlama (crowd-out) etkisi yapabileceği argümanı yanında kamu sermayesinin özel sektör sermayesinin getiri oranını artırarak, özel sektör yatırımının artmasına neden olabileceği (crowd-in) ve bunun da bölgesel kakinmayı olumlu yönde etkileyebileceği belirtilmektedir. Türkiye bölgeleri bazında elde edilen bulgular genel olarak göstermektedir ki, kamu sermaye stoku özel sektörün üretim performansını pozitif olarak etkilemektedir (Kalem, 2015).

Birbirinin tamamlayıcısı konumunda olan bu iki kesimin koordineli bir şekilde faaliyet göstermesi ve özellikle kamu yatırımlarının az gelişmiş bölgelerde daha yoğun ve etkin bir şekilde uygulanması önem arz etmektedir. Bölgesel düzeyde bakıldığında, kamu sermaye stokunun etkisinin farklılaştığı görülmektedir. Karadağ ve diğl. (2004) tarafından yapılan bir çalışmada uzun dönem esneklikler açısından, Marmara bölgesinde kamu yatırımlarındaki 1 birimlik artış özel sektör imalat sanayi üretimini 0.116 birim; Ege Bölgesinde 0.027 birim; Akdeniz Bölgesinde -0.171 birim azalma (dışlama) İç Anadolu Bölgesinde 0.063 birim, Karadeniz Bölgesinde -0.250 birim azalma (dışlama), Doğu Anadolu Bölgesinde 3.177 birim,

<sup>5</sup> Kamu yatırımları büyük ölçüde sulama, enerji, ulaştırma gibi altyapı alanlarında yoğunlaşmakta, eğitim, sağlık, hizmetler ve diğer sektörlerdeki okul, hastane, küçük sanayi sitesi (KSS) ve organize sanayi bölgesi (OSB) gibi birçok proje ise toplulaştırılarak yatırım programında yer almaktadır. Sulama baraj ve kanalları, enerji nakil hatları, devlet yolları, otoyollar, demiryolu, boru hatları gibi projeler ile okul, hastane, OSB, KSS gibi toplulaştırılmış projeler niteliği gereği büyük ölçüde birden fazla ilimizi ilgilendirmekte ve yatırım programında yeri birden fazla il veya "muhtelif" olarak belirtilmektedir (T.C.Kalkınma Bakanlığı, 2015).

Güneydoğu Anadolu Bölgesinde 0.264 birim artışa neden olduğu ve Türkiye ortalamasının ise 1.450 birim olduğu ortaya konulmaktadır.

Bu bulgular kamu sermaye stokunun bölgesel gelişmişlik farklarını azaltmada önemli bir rol oynayabileceğini göstermesi yanında bölgesel iraksamaya da neden olabileceğini göstermektedir. Özellikle ulaştırma alanında yapılan yatırımlar buna örnek olarak verilebilir. Daha az gelişmiş bölgelere yapılan ulaştırma yatırımları bu bölgelerin diğer bölgelere yakınsamalarına yol açarken bunu tersi iraksamaya yol açabilmektedir ( Önder ve diğl., 2010).

### 3. METODOLOJİ

Gelişmişlik düzeyi açısından İİBS düzey 2 bölgeleri arasında Türkiye'nin en yoksul bölgesi olan ve geniş teşvik imkanlarına rağmen özel kesim ve kamusal sermaye birikimi oldukça yetersiz olan TRB2 Bölgesi'nin rekabetçi bir yapı kazanabilmesi ve göreceli konumunun iyileşebilmesi, bölgede ön plana çıkan potansiyel sektörlerin saptanmasını ve bölgenin büyüme dinamiklerinin bu sektörlerle dayandırılmasını gerektirmektedir. Bu doğrultuda, bölgenin rekabetçi sektörlerini belirlemek veya sektörel uzmanlaşmayı ölçmek için, TRB2 Bölgesi'nde faal durumda olan NACE rev.2 temel sektörlerine ve bu sektörler altında faaliyet gösteren 60 alt endüstri faaliyet alanına ilişkin çalışan sayıları üzerinden Yerleşme Katsayılarının (LQ) hesap edilmesi yoluna gidilmiştir.

Yerleşme Katsayısı (LQ) sektörel uzmanlaşmayı ölçmede öne çıkan katsayılarıdır (Ciccone ve Hall, 1996). LQ yönteminde, herhangi bir sektörün çalışan sayısı vb. bir gösterge açısından bölge payı, ulusal payına oranlanmakta ve ilgili sektörün bölgedeki yığılma derecesi ölçülmektedir. LQ katsayısının hesaplanmasında aşağıdaki formül dikkate alınmıştır (Miller ve Blair, 1985):

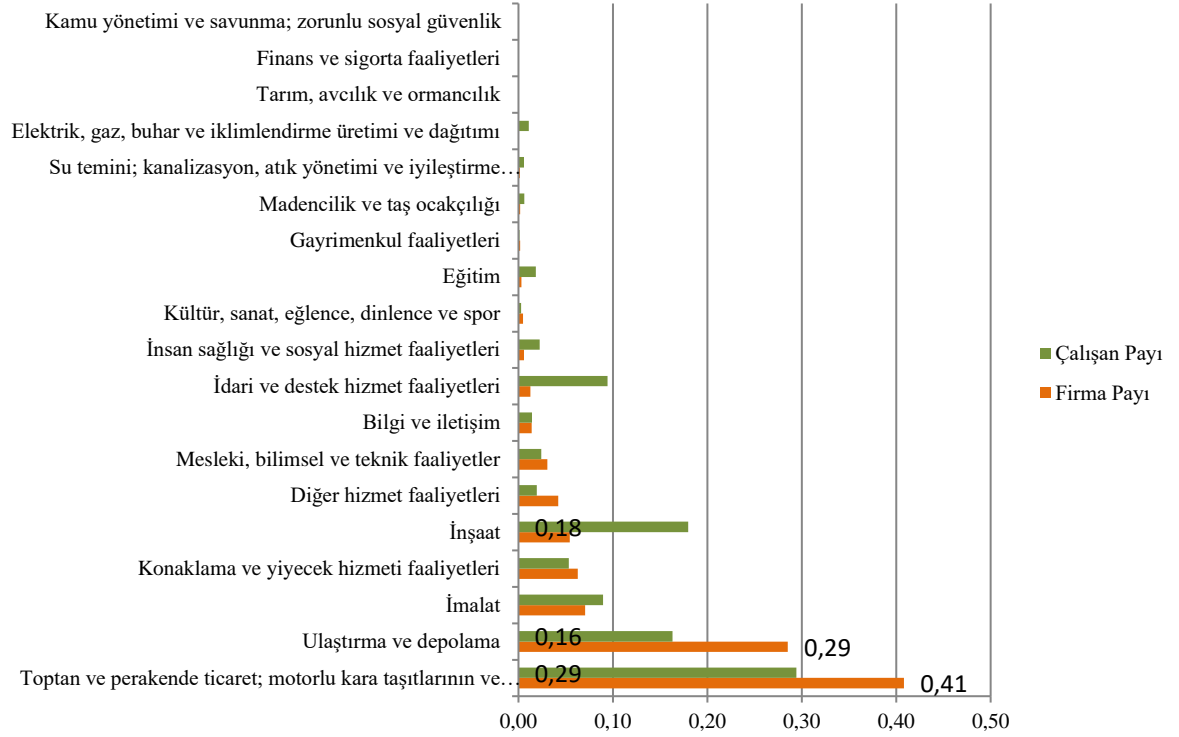
$$LQ_L = \frac{L_i^B}{L_B} / \frac{L_i^U}{L_U} \quad (1)$$

Formül 1'de yer alan  $L_i^B$ ; i sektörünün bölgedeki istihdamını,  $L_B$ ; bölgenin toplam istihdamını,  $L_i^U$ ; i sektörünün ulusal istihdamını,  $L_U$  ise; toplam ulusal istihdamı ifade göstermektedir. Katsayının 1'den büyük olması, ilgili sektörün ilgili bölgede, ülke ortalamasının üzerinde uzmanlaştığını göstermektedir.<sup>6</sup>

### 4. BULGULAR

NACE Rev.2 sınıflandırmasına dayalı temel endüstri alanlarının 2009-2015 dönemi ortalama çalışan ve firma sayısı itibarıyla TRB2 Bölgesi'ndeki paylarının gösterildiği Şekil 6 incelendiğinde, toptan ve perakende ticaret; motorlu kara taşıtlarının ve motosikletlerin onarımı; ulaştırma ve depolama gibi sektörlerin bölgede önemli bir ağırlığının olduğu görülmektedir. Nitekim, Bölge'deki firmaların yaklaşık %70'inin yalnızca bu iki sektör bünyesinde olduğu ve sektörlerin bölge istihdamının yaklaşık %45'ini karşıladığı görülmektedir. Bu doğrultuda, yüzeysel olarak incelendiğinde, *Toptan ve Perakende Ticaret* ve *Ulaştırma-Depolama* sektörlerinin bölge ekonomisi için önemli bir konumda oldukları görülmektedir. Bununla birlikte, inşaat sektörünün bölgedeki firmaların yalnızca %5'ini bünyesinde barındırmakla birlikte bölge istihdamının yaklaşık %18'ini karşılamaktadır. Bu açıdan bakıldığında, inşaat sektörünün de bölgedeki öneminin görece olarak yüksek olduğu belirtilmelidir. Öte yandan, diğer faaliyet alanlarının çalışan ve firma sayısı itibarıyla bölgedeki paylarının göz ardı edilebilir boyutlarda kaldığı, dolayısıyla, sektörel çeşitliliğin oldukça düşük olduğu dikkat çekmektedir.

<sup>6</sup> Deliktaş ve Çelik (2018), Akgüngör vd. (2018), Akgüngör vd. (2017) gibi kimi çalışmalarda, 1,25 eşik değerinin kullanıldığı görülmektedir.



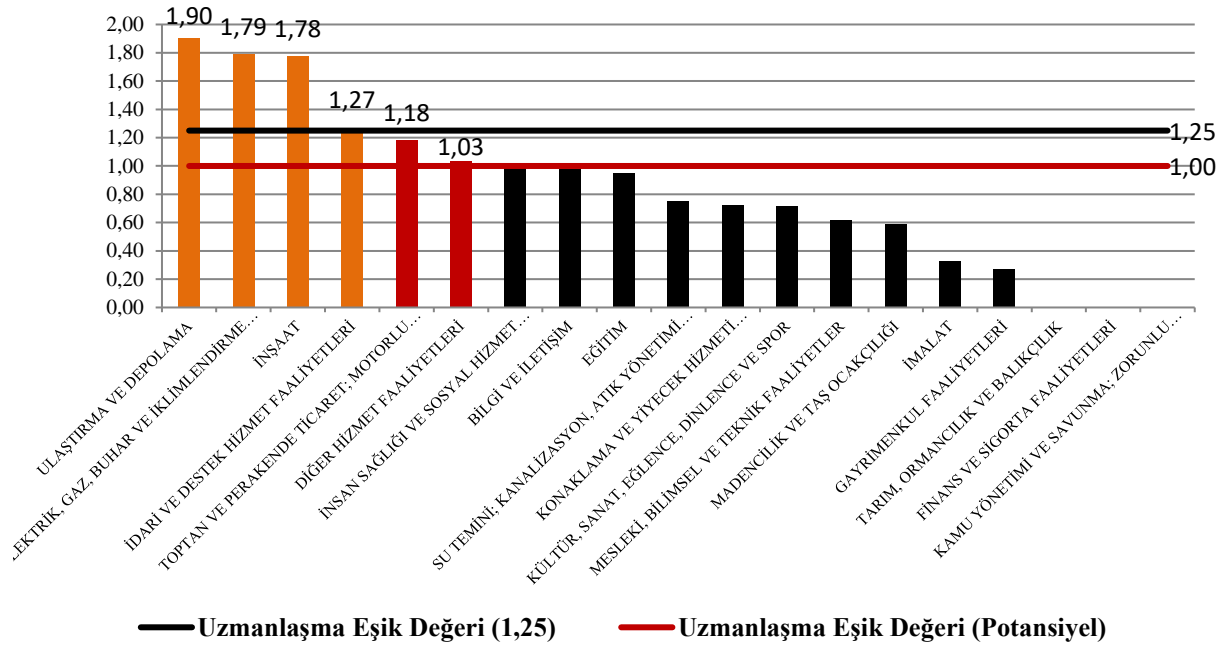
**Şekil 6.** TRB2 Bölgesi Endüstri Kollarının Çalışan ve Firma Payları

**Kaynak:** TÜİK Bölgesel İstatistikleri Üzerinden Derlenmiştir.

Ancak, bir sektörün ya da alt faaliyet alanının çalışan ve/veya firma sayısı açısından bölge ekonomisinde yüksek bir paya sahip olması, o bölge için sürdürülebilir bir rekabetçi üstünlük unsuru olarak değerlendirilebilmesi için yeterli değildir. Çünkü, bir bölgede yüksek bir istihdam ya da firma payına sahip bir sektör ya da alt faaliyet kollunun, diğer bölgelerle mukayese edildiğinde, göreceli üstünlüğe sahip olmaması oldukça muhtemeldir. Başka bir ifadeyle, bir bölge için anahtar konumdaki sektör ve alt faaliyet alanlarının tespit edilmesinde, bu sektör ve alt faaliyet alanlarının bölgedeki mutlak konumlarından ziyade diğer bölgelerle göreceli konumlarının mukayese edilerek ilgili bölge için sürdürülebilir bir rekabetçi üstünlük sağlayıp sağlamadığının incelenmesi gerekmektedir. Bu noktada, bir sektör ya da alt faaliyet alanının ulusal ekonomiye nazaran ilgili bölgedeki yoğunlaşma ve potansiyel uzmanlaşma düzeyini gösteren LQ istatistiklerinden faydalanabilir (Deliktaş ve Çelik, 2018).

Bu açıdan bakıldığında, çalışan ve firma payı açısından Bölge’de önemli bir paya sahip olan **“Toptan ve Perakende Ticaret”** sektörünün ulusal ekonomiyle mukayese edildiğinde, TRB2 Bölgesi’nde uzmanlaşma düzeyine erişemediği; fakat, potansiyel taşıdığı görülmektedir. Bununla birlikte, Bölge’de önemli bir paya sahip olan **“Ulaştırma ve Depolama”** sektörünün LQ değerleri itibarıyla Bölge’deki en yüksek uzmanlaşma değerlerine sahip olduğu görülmektedir. Öte yandan, **Elektrik, Gaz, Buhar ve İklimlendirme Üretimi ve Dağıtımı** ve **“İnşaat”** sektörlerinin bölge ekonomisi için rekabetçi bir üstünlük sergileyebilecekleri görülmektedir.

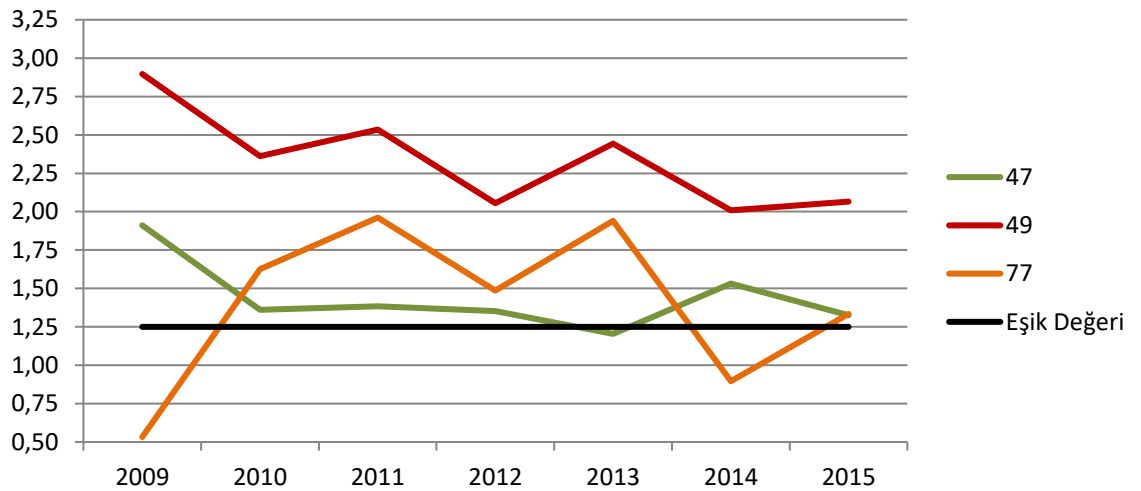




Şekil 7. TRB2 Bölgesi NACE-2 Temel Sektörlerinin Çalışan Sayısına Dayalı LQ İstatistikleri (2009-2015 Ortalama Değerler)

**Kaynak:** TÜİK Bölgesel İstatistikleri Üzerinden Derlenmiştir.

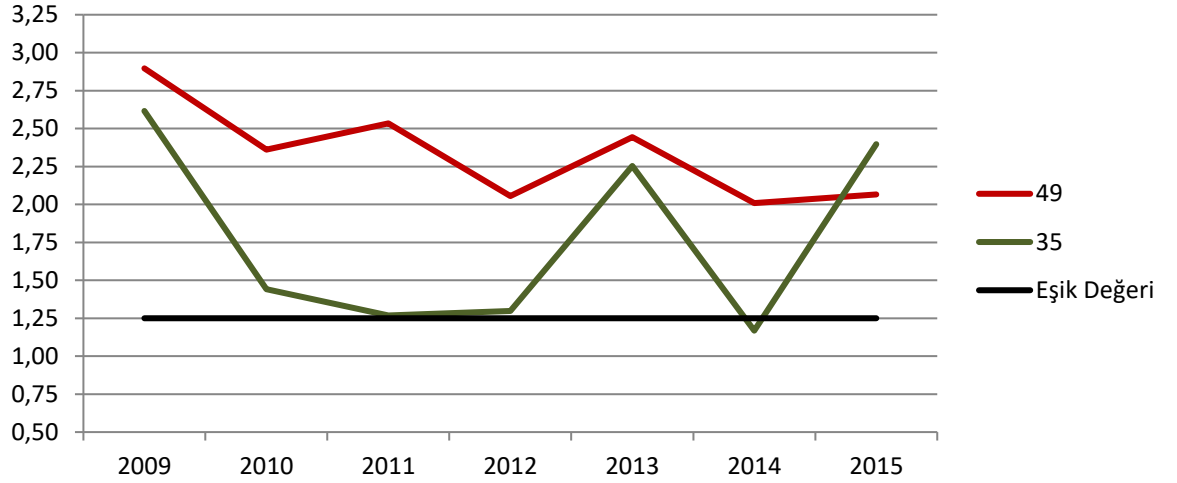
Bununla birlikte, daha somut bir analiz yapılabilmesi adına, alt endüstri faaliyet alanlarının incelenmesi faydalı olacaktır. Bu doğrultuda, 2009-2015 döneminde TRB2 Bölgesi'nde faal durumda olan 60 alt endüstri faaliyet alanına ilişkin çalışan sayılarına dayalı LQ değerlerinin hesaplanması yoluna gidilmiştir. Elde edilen bulgular, Bölge'de, **lojistik sektörüyle** ilişkilendirilebilecek **49** (kara taşımacılığı ve boru hattı taşımacılığı), **77** (kiralama ve leasing faaliyetleri) ve **47** (perakende ticaret, motorlu kara taşıtları ve motosikletler hariç) NACE kodlu alt endüstri faaliyet alanlarının 2009-2015 dönemi boyunca 1,25 eşik değerinin üzerinde bir LQ değerine sahip olduğu Şekil 8'de görülmektedir. Bununla birlikte, Bölge'nin lojistik sektöründeki uzmanlaşma düzeyinin azalış trendi sergilediği net bir şekilde görülebilmektedir.



**Şekil 8.** TRB2 Bölgesi Lojistik (Ulaştırma ve Depolama) Sektörü Alt Endüstrileri LQ Grafiği

**Kaynak:** TÜİK Yıllık Sanayi ve Hizmet İstatistiklerinden Derlenmiştir.

**Enerji sektörüyle** ilişkilendirilebilecek **35** (elektrik, gaz, buhar ve havalandırma sistemi üretim ve dağıtım) ve **49** (kara taşımacılığı ve boru hattı taşımacılığı) NACE kodlu alt endüstri faaliyet alanlarının uzmanlaşma düzeyine eriştiği Şekil 9'da görülmektedir.<sup>7</sup>

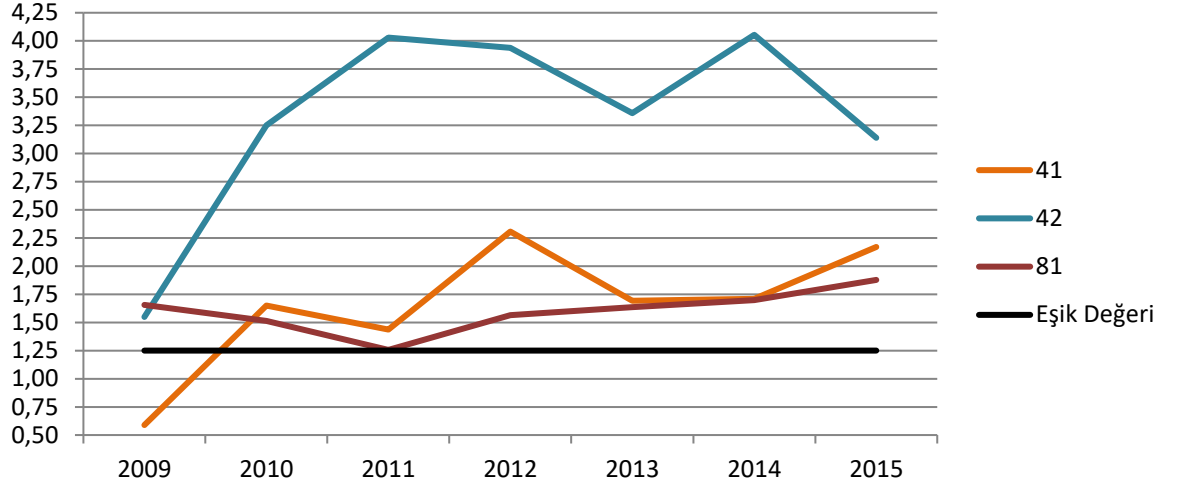


**Şekil 9.** TRB2 Bölgesi Enerji Sektörü Alt Endüstrileri LQ Grafiği

**Kaynak:** TÜİK Yıllık Sanayi ve Hizmet İstatistiklerinden Derlenmiştir.

Öte yandan, **inşaat sektörünün** alt faaliyet alanlarının başında gelen **41** (bina inşaatı), **42** (bina dışı yapıların inşaatı) ve **81** (binalar ile ilgili hizmetler ve çevre düzenlemesi faaliyetleri) NACE kodlu alt endüstri faaliyet alanlarının da 2009-2015 dönemi boyunca 1,25 eşik değerinin üzerinde bir LQ değerine sahip olduğu Şekil 10'da görülmektedir.

<sup>7</sup> 49 ve 35 NACE kodlu endüstrilerin alt endüstri kollarından bir çoğunun enerji sektörüyle ilgili olduğu görülmektedir (İzmir İl Özel İdaresi, 2012, s. 74-86).



**Şekil 10. TRB2 Bölgesi İnşaat Sektörü Alt Endüstrileri LQ Grafiği**

**Kaynak:** TÜİK Yıllık Sanayi ve Hizmet İstatistiklerinden Derlenmiştir.

Bu doğrultuda, Akgüngör vd. (2017) ve Akgüngör vd. (2018) çalışmaların bulgularıyla da paralel bir şekilde, TRB2 Bölgesi'nde, lojistik sektörünün anahtar bir sektör konumunda olduğu; fakat, sektörün mukayeseli üstünlüğünü giderek kaybetmekte olduğu görülmektedir. Öte yandan, Bölge'de enerji sektörünün önemli bir potansiyele sahip olduğu; inşaat sektörünün de, Türkiye ekonomisinde yaşanan gelişmelerle paralel bir şekilde, Bölge'de ön planda olduğu öne çıkan bulgular arasındadır.

## 5. SONUÇ VE DEĞERLENDİRME

Van, Muş, Bitlis ve Hakkari illerini kapsayan TRB2 Bölgesi'nin sosyo-ekonomik gelişmişlik düzeyi açısından Türkiye'nin en geri kalmış İBBS-II Bölgesi olduğu; geniş ve çeşitli teşvik imkanlarına rağmen Bölge'ye yönelik özel kesim ve kamusal nitelikli yatırımların görece geri kaldığı görülmektedir. Mikro ölçekte bu sorunun ortadan kaldırılması; makro ölçekte ise, dengeli ve topyekun bir kalkınma sürecinin tesis edilebilmesi noktasında, Türkiye'nin en yoksul illerini kapsayan TRB2 Bölgesi'nin mevcut sektörel yapısının analiz edilmesi ve buna dayalı olarak Bölge'nin potansiyel rekabetçi üstünlüklerinin tespit edilmesi önem arz etmektedir.. Bu amaçla çalışmada, TRB2 Bölgesi'nde 2009-2015 dönemi boyunca faal olan 60 alt endüstri faaliyet alanına ilişkin çalışan sayıları üzerinden Yerelleşme Katsayılarının (LQ) elde edilmesi yoluna gidilmiştir.

Elde edilen bulgular, TRB2 Bölgesi'nde lojistik sektörüyle ilişkilendirilebilecek alt endüstri faaliyet alanlarının Bölge ekonomisine önemli bir rekabet avantajı sağlayabilecek düzeyde olduğunu göstermektedir. Bu doğrultuda TRB2 Bölgesi'nin, Türkiye'nin uluslararası piyasalar lojistik ağının ana hattını oluşturan Asya ve Pasifik Ekonomik ve Sosyal Komisyonu Karayolu Ağı (ESCAP)'nın tali yol güzergahı içerisinde olduğu göz önünde bulundurulduğunda<sup>8</sup>, Bölge'nin, TRA2 Bölgesi'ni destekleyici bir mahiyette, önemli bir lojistik merkezi olabileceği düşünülmektedir. Bu doğrultuda, Bölge'nin otoyol ağının geliştirilmesi ve erişilebilirlik düzeyinin artırılmasına yönelik kamu yatırımlarına (altyapı) öncelik verilmesi önem taşımaktadır.

Diğer yandan, enerji sektörünün Bölge ekonomisi açısından anahtar sektör konumunda olabileceği, öne çıkan bulgular arasındadır. Nitekim, Bölge'yi oluşturan illerin çeşitli maden rezervleri bakımından Türkiye'nin önde gelen illeri arasında olması, Bölge'nin enerji sektörü

<sup>8</sup> Detaylı bilgi: <http://www.kgm.gov.tr/Sayfalar/KGM/SiteTr/Projeler/UluslararasıProjeler/AsyaPasifikKomisyon.aspx>

bünyesinde taşıdığı potansiyelin temel dinamiğini oluşturmaktadır. Öyle ki; DAKA (2013)'e göre:

- TRB2 Bölgesi illerinden Bitlis'in 1.310.000.000 m<sup>3</sup> pomza rezervi<sup>9</sup> ile Türkiye'nin en büyük pomza rezervine sahip ili olduğu,
- TRB2 Bölgesi illerinden Van'ın 1.400 milyon ton perlit rezervi ile Türkiye'de 2. sırada olduğu,
- TRB2 Bölgesi illerinden Bitlis'in 940 milyon ton perlit rezervi ile Türkiye'de 3. sırada olduğu,
- TRB2 Bölgesi illerinden Muş'un ise, 3.245.000 ton barit rezerviyle Türkiye'de 4. sırada olduğu görülmektedir (DAKA, 2013, s.129).

Bu açıdan bakıldığında, Doğu Anadolu Kalkınma Ajansı'nın Bölge'nin enerji potansiyelinin etkin biçimde kullanılması ve madencilğe dayalı sanayinin geliştirilmesine yönelik belirlemiş olduğu hedef ve stratejilerin tutarlı olduğu söylenebilir. Bu doğrultuda, Bölge'deki maden araştırma faaliyetlerinin devamlılığı ve yeni verilerin elde edilebilmesi, Bölge ekonomisinin geleceği açısından oldukça önemlidir.

### KAYNAKÇA

Akgüngör, S., Kumral, N., Çelik, N. "Türkiye'de Endüstriyel Kümellemeler ve Bölgesel Uzmanlaşma," *Bölgesel Kalkınma ve Bölge Bilimi Üzerinde Yazılar*, Nobel Akademik Yayıncılık, 2018.

Akgüngör, S., Kumral, N., Çelik, N., "Türkiye'de Bölgesel Uzmanlaşmanın Teknoloji ve Bilgi Yoğunluğu Açısından Değerlendirilmesi", *18. Ulusal Bölge Bilimi ve Bölge Planlama Kongresi (BBTMK2018) Bildiri Özetleri*, İstanbul-Türkiye, 2018.

Akgüngör, S., Kumral, N., Çelik, N., "Türkiye'de Sektörel İleri – Geri Bağlantılar, Kümellemeler ve Bölgesel Uzmanlaşma", *17. Ulusal Bölge Bilimi ve Bölge Planlama Kongresi (BBTMK2017) Bildiri Özetleri*, Burdur-Türkiye, 2017.

A.Ö.Önder, E. Deliktaş, M.Karadağ, "The Impact of Public Capital Stock on Regional Convergence in Turkey" *European Planning Studies*, 18 (7), 2010, pp.1041-1055.

Ciccone Antonio ve Rober E. Hall, "Productivity and Density of Economic Activity", *American Economic Review*, V.86.N.1, 1996, pp. 54-70.

Deliktaş E. Ve N. Çelik , TR72 Bölgesi Sektörel Uzmanlaşma Analizi, *III.Uluslararası Bozok Sempozyumu, Bölgesel Kalkınma ve Sosyo-Kültürel Yapı*, 2018.

Çelik, N., *Kırılgan-Başarısız Devlet Olgusu ve Terörizm Açmazı (Sosyo-İktisadi ve Politik Dinamikleri Dahilinde)*, Yüksek Lisans Tezi, Ege Üniversitesi Sosyal Bilimler Enstitüsü, İzmir, 2014.

Çelik, N., *Türkiye'de Bölgesel Kalkınma Sorunları ve Bölgelere Özgü Politika Önerileri*, Yayımlanmamış Doktora Tezi, Ege Üniversitesi Sosyal Bilimler Enstitüsü, İzmir, 2017.

DAKA, "TRB2 Bölgesi Mevcut Durum Analizleri (Taslak)", *Doğu Anadolu Kalkınma Ajansı*, Temmuz 2013.

Felipe, J., Abdon, A., Kumar, U. "Tracking the Middle Income Trap: What Is It, Who Is in It, and Why?"; *Levy Economics Institute Working Paper No 715.*, 2012.

<http://www.kgm.gov.tr/Sayfalar/KGM/SiteTr/Projeler/UluslararasıProjeler/AsyaPasifikKomyon.aspx>

Kalem A., *Türkiye'de Kamu Yatırımlarının Özel Sektör Yatırımlarına Etkisinin İncelenmesi*, Uzmanlık Tezi, Türkiye Kalkınma Bakanlığı, Ankara, 2015.

<sup>9</sup> Pomza tarım, tekstil, inşaat ve kimya sektörlerinde kullanılmaktadır.

Karadağ, M., Deliktaş, E. ve Önder, A. Ö., ‘‘The Effects of Public Capital on Private Sector Performance in Turkish Regional Manufacturing Industries’’, **European Planning Studies**, 12(8), 2004, pp. 1145-1156.

Kalkınma Bakanlığı, Bölgesel Gelişme Ulusal Stratejisi (2014-2023), **Bölgesel Gelişme ve Yapısal Uyum Genel Müdürlüğü**, Aralık 2014.

SEGE, ‘‘İllerin ve Bölgelerin Sosyo-Ekonomik Gelişmişlik Sıralaması Araştırması SEGE - 2011’’, **Bölgesel Gelişme ve Yapısal Uyum Genel Müdürlüğü**, Ankara 2013.

Yeldan, E., Taşçı, K., Voyvoda, E. ve Özsan, M. E., ‘‘Orta Gelir Tuzağından Çıkış: Hangi Türkiye?’’ Cilt 1: **Makro/Bölgesel/Sektörel Analiz**, TÜRKONFED, İstanbul, Aralık 2012.

## EKLER

### EK 1. LQ Değerlerine Göre Belirlenen TRB2 Bölgesi Anahtar Sektörleri ve İlişkili Faaliyet Alanları

Sektör Adı	NACE Kodu	Faaliyet Alanı	2009	2010	2011	2012	2013	2014	2015	09-14
Lojistik (Ulaştırma ve Depolama)	47	Perakende ticaret (Motorlu kara taşıtları ve motosikletler hariç)	1.91	1.36	1.38	1.35	1.20	1.53	1.33	1.44
	49	Kara taşımacılığı ve boru hattı taşımacılığı	2.90	2.36	2.53	2.06	2.44	2.01	2.07	2.34
	77	Kiralama ve leasing faaliyetleri	0.53	1.63	1.96	1.49	1.94	0.90	1.33	1.40
Enerji	35	Elektrik, gaz, buhar ve havalandırma sistemi üretim ve dağıtımı	2.62	1.44	1.27	1.30	2.25	1.17	2.40	1.78
	49	Kara taşımacılığı ve boru hattı taşımacılığı	2.90	2.36	2.53	2.06	2.44	2.01	2.07	2.34
Diğer	36	Suyun toplanması, arıtılması ve dağıtılması	1.62	2.63	0.00	0.00	1.47	1.45	2.25	1.34
	41	Bina inşaatı	0.59	1.65	1.44	2.31	1.69	1.71	2.17	1.65

42	<b>Bina dışı yapıların inşaatı</b>	1.5 5	3.2 5	4.0 3	3.9 4	3.3 6	4.0 5	3.1 4	3.33
81	<b>Binalar ile ilgili hizmetler ve çevre düzenlemesi faaliyetleri</b>	1.6 6	1.5 1	1.2 6	1.5 6	1.6 3	1.7 0	1.8 8	1.60
61	<b>Telekomünikasyon</b>	1.7 9	1.6 1	1.5 3	1.5 5	2.7 2	1.4 2	1.2 9	<b>1.70</b>
95	<b>Bilgisayarların, kişisel eşyaların ve ev eşyalarının onarımı</b>	2.0 9	1.5 0	1.0 6	1.3 1	1.4 8	1.0 8	0.8 6	1.34

**Kaynak:** TÜİK Çalışan Sayısı İstatistikleri Üzerinden Derlenmiştir.

## EK 2. TRB2 Bölgesi'nde Akif Olan Alt Endüstri Faaliyet Alanları LQ Değerleri

<i>NACE Kodu</i>	<i>Faaliyet Alanı</i>	<i>LQ (2009-2014)</i>
07	Metal cevherleri madenciliği	0.29
08	Diğer madencilik ve taş ocakçılığı	1.16
10	Gıda ürünlerinin imalatı	0.74
13	Tekstil ürünlerinin imalatı	0.04
14	Giyim eşyalarının imalatı	0.21
15	Deri ve ilgili ürünlerin imalatı	0.02
16	Ağaç, ağaç ürünleri ve mantar ürünleri imalatı (mobilya hariç); saz, saman ve benzeri malzemelerden örülerek eşyaların imalatı	0.93
17	Kağıt ve kağıt ürünlerinin imalatı	0.09
18	Kayıtlı medyanın basılması ve çoğaltılması	0.68
19	Kok kömürü ve rafine edilmiş petrol ürünleri imalatı	0.15
20	Kimyasalların ve kimyasal ürünlerin imalatı	0.12
22	Kauçuk ve plastik ürünlerin imalatı	0.24
23	Diğer metalik olmayan mineral ürünlerin imalatı	1.11
24	Ana metal sanayi	0.01
25	Fabrikasyon metal ürünleri imalatı (makine ve teçhizat hariç)	0.33
27	Elektrikli teçhizat imalatı	0.10
28	Başka yerde sınıflandırılmamış makine ve ekipman imalatı	0.07
31	Mobilya imalatı	0.25
32	Diğer imalatlar	0.44
33	Makine ve ekipmanların kurulumu ve onarımı	0.35
<b>35</b>	<b>Elektrik, gaz, buhar ve havalandırma sistemi üretim ve dağıtımı</b>	<b>1.78</b>
<b>36</b>	<b>Suyun toplanması, arıtılması ve dağıtılması</b>	<b>1.34</b>
<b>41</b>	<b>Bina inşaatı</b>	<b>1.65</b>
<b>42</b>	<b>Bina dışı yapıların inşaatı</b>	<b>3.33</b>
43	Özel inşaat faaliyetleri	0.77

45	Motorlu kara taşıtlarının ve motosikletlerin toptan ve perakende ticareti ile onarımı	1.17
46	Toptan ticaret (Motorlu kara taşıtları ve motosikletler hariç)	0.72
<b>47</b>	<b>Perakende ticaret (Motorlu kara taşıtları ve motosikletler hariç)</b>	1.44
<b>49</b>	<b>Kara taşımacılığı ve boru hattı taşımacılığı</b>	2.34
52	Taşımacılık için depolama ve destekleyici faaliyetler	0.56
53	Posta ve kurye faaliyetleri	0.90
55	Konaklama	0.39
56	Yiyecek ve içecek hizmeti faaliyetleri	0.84
58	Yayımcılık faaliyetleri	0.27
59	Sinema filmi, video ve televizyon programları yapımcılığı, ses kaydı ve müzik yayımlama faaliyetleri	0.10
<b>61</b>	<b>Telekomünikasyon</b>	<b>1.70</b>
62	Bilgisayar programlama, danışmanlık ve ilgili faaliyetler	0.24
63	Bilgi hizmet faaliyetleri	0.21
68	Gayrimenkul faaliyetleri	0.26
69	Hukuk ve muhasebe faaliyetleri	0.54
70	İdare merkezi faaliyetleri; idari danışmanlık faaliyetleri	0.10
71	Mimarlık ve mühendislik faaliyetleri; teknik muayene ve analiz	1.05
73	Reklamcılık ve piyasa araştırması	0.08
74	Diğer mesleki, bilimsel ve teknik faaliyetler	0.65
75	Veterinerlik hizmetleri	0.91
<b>77</b>	<b>Kiralama ve leasing faaliyetleri</b>	<b>1.40</b>
78	İstihdam faaliyetleri	0.05
79	Seyahat acentesi, tur operatörü ve diğer rezervasyon hizmetleri ve ilgili faaliyetler	0.30
80	Güvenlik ve soruşturma faaliyetleri	0.87
<b>81</b>	<b>Binalar ile ilgili hizmetler ve çevre düzenlemesi faaliyetleri</b>	<b>1.60</b>
82	Büro yönetimi, büro destek ve iş destek faaliyetleri	0.44
85	Eğitim	0.97
86	İnsan sağlığı hizmetleri	0.88
<b>87</b>	<b>Yatılı bakım faaliyetleri</b>	<b>1.89</b>
88	Barınacak yer sağlanmaksızın verilen sosyal hizmetler	1.14
90	Yaratıcı sanatlar, gösteri sanatları ve eğlence faaliyetleri	0.05
92	Kumar ve müşterek bahis faaliyetleri	0.15
93	Spor faaliyetleri, eğlence ve dinlence faaliyetleri	1.07
<b>95</b>	<b>Bilgisayarların, kişisel eşyaların ve ev eşyalarının onarımı</b>	<b>1.34</b>
96	Diğer hizmet faaliyetleri	0.93

**Kaynak:** TÜİK Çalışan Sayısı İstatistikleri Üzerinden Derlenmiştir.

### EK 3: IBBS Düzey 2 Sınıflamasına Göre Bölgeler

