

TÜRKİYE'DE GÖÇ ALAN İLLERE YÖNELEN NÜFUSUN EĞİTİM DURUMU (Das Erziehungsniveau der Einwanderer in den Provinzen, die bekommen)

Doç. Dr. Nuriye GARİPAĞAOĞLU*

ÖZET :

1990 Yılı nüfus sayımına göre göç eden nüfusun % 68,2 gibi önemli bir kısmı, göç alan 21 ile yerleşmiştir. Yer değiştiren bu nüfusun illere göre dağılımı ise, çok belirgin farklılıklar göstermektedir. Örneğin, bu nüfusun yarıya yakını yerleşmek için İstanbul'u seçerken, Uşak, Karaman, Bilecik ve Batman gibi illeri çok az bir kesim tercih etmiştir.

Göçe katılan bu kitlenin eğitim durumunun araştırılıp, ortaya konması ise, demografik açıdan büyük önem taşımaktadır. Örneğin, göç alan illere yönelen nüfusun okur - yazarlık oranı, okur -yazar nüfusun öğretim derecesi, öğretim durumunun cinsiyete ve şehirli yada köylü kökene göre göstermiş olduğu değişiklikler gibi göstergeler değer taşımaktadır. Ayrıca, nüfusun öğretim düzeyini belirleyen bu hususların iller arası dağılımlarının da dikkate alınması gerekir. Böylece araştırılan dönem içerisinde göçe katılan nüfusun daha çok hangi öğretim basamağından oluştuğu ve bu oranların Türkiye geneli ile bir karşılaştırması yapılabilecektir.

ZUSAMMENFASSUNG :

Die im Jahre 1990 durchgeführte Einwohnerzahlung zeigt, dass ein großer Anteil (68,2 %) der Einwohner der Türkei in 21 Provinzen eingewandert sind. Die Dichte in den Provinzen, in die die Auswanderer kommen, weisen große Unterschiede auf. Währendz. Bsp. Eine große Anzahl von Auswanderern İstanbul als Ziel gewählt, wurde Provinzen wie Uşak, Karaman, Bilecik und Batman nur von wenigen vorgezogen.

Die Erörterung und Auslegung des Erziehungsniveaus dieser Gruppen ist aus demographischer Sicht von großem Gewicht. Zum Beispiel muss je nach Stadt festgestellt werden, ob die Einwohner lesen und schreiben können, inwiefern das Erziehungsniveau nach Geschlecht oder nach städtischer oder dörflicher Herkunft her aufgeteilt werden kann und wie sich die Werte je nachdem verändern. Ausserdem muss beachtet werden, wie sich die aufgezählten Aspekte, die je nach den zugewanderten Städten verändern. So

* Marmara Üniversitesi Atatürk Eğitim Fakültesi Coğrafya Eğitimi Ana Bilim Dalı'nda öğretim üyesidir.

kann verglichen werden, aus welchem Erziehungsneveau die Erziehungsneveau die Einwanderergruppe vor allem besteht und in welchem Verhältnis diese Werte zur ganzen Türkei stehen.

GİRİŞ :

Türkiye'de 1950'lerden itibaren başlayan,1960'larda hız kazanan ve 1980'li yıllarda sanayileşme ile paraleleşen bir iç göç aktivitesi yaşanmaktadır. Nüfustaki bu hareketin ise,başta İstanbul olmak üzere büyük kentlere yöneldiği bilinen bir başka gerçektir. Yapılan araştırmalara göre göçün hız kazandığı 1975-1980 döneminde göç alan il sayısı 18' dir ve göç eden nüfusun %65'i bu illere yönelmiştir. 1990 sayımına göre ise,göç alan il sayısı 21'e yükselmiş ve bu iller yer değiştiren nüfusun %68,2'sini kendilerine çekerek,önemli artış kaydetmişlerdir.

1990 Yılı verilerine göre göç alan illerimizin coğrafi dağılışları ise şöyledir: Göç alan iller daha ziyade Marmara,Ege ve Akdeniz bölgeleriyle birlikte,İç Anadolu bölgesinin batı kesiminde yer almaktadır. Güneydoğu Anadolu bölgesini temsil eden Gaziantep ilinin ise net göç hızı sıfırlanmıştır. Buna göre Türkiye'de nüfus hareketinin diğer bölgelerden ülkenin kuzeybatı ,batı ve güney kesimlerine yönelmiş olduğu anlaşılmaktadır. Göç eden nüfusun %68,2'sini oluşturan bu kitlenin sosyal yönünün araştırılması ise,günümüzde bir çok alanda duyulan ihtiyaca kısmen cevap olacaktır. Bu açıdan yaklaşıldığında;bu konuda D.İ.E.'nin 1980'den itibaren her genel nüfus sayımı için yayınlamakta olduğu "Daimi İkametgaha Göre İç Göçler" kitabı,böyle bir çalışma için en önemli kaynak durumundadır. Fakat bu yayınlarda ancak 1990'dan itibaren göç eden nüfusun nicelikleriyle birlikte ilk kez sosyal ve ekonomik özelliklerle ilgili bilgilere de yer verilmiştir. Böylece daha kapsamlı hale getirilmiş olan bu yayınlarda göç eden nüfusun eğitim durumu ile ilgili verileri bulmak mümkün olmuştur. Zaten bu araştırmanın özünü de göç alan illere yönelen nüfusun eğitim durumu teşkil etmektedir.

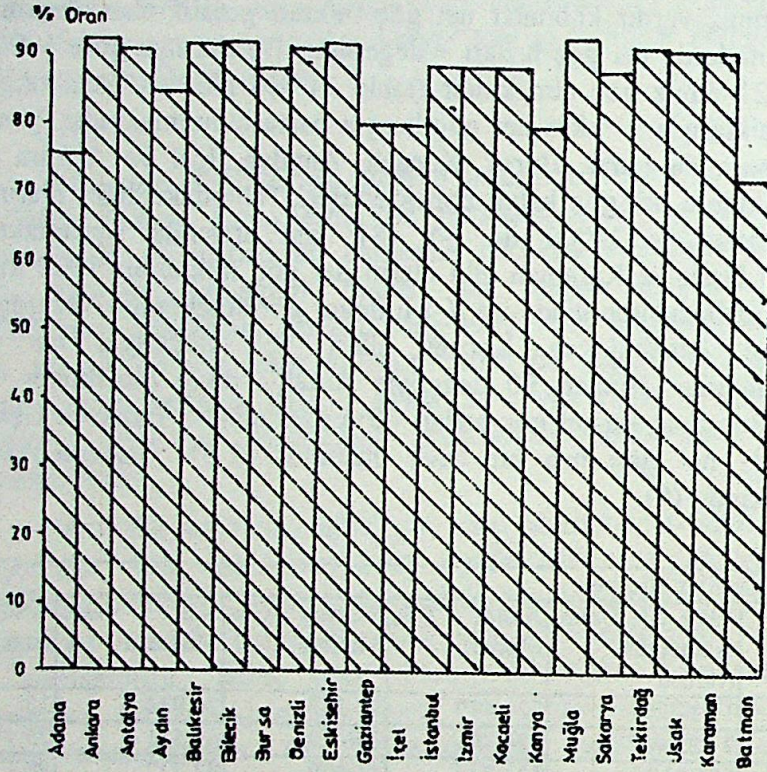
GÖÇ ALAN İLLERE GENEL BİR BAKIŞ :

1990 Genel nüfus sayımı,daimi ikametgaha göre iç göçler esas alındığında,hemen her ilimizin diğer illerle bir nüfus alış-verişi içerisinde de olduğu anlaşılmaktadır. Ancak,bu alış-veriş de kazançlı çıkan bir

takım illerimiz vardır ki, bunlar net göç miktarı pozitif olan illerimizdir. Diğer bir ifade ile net göç hızları + değerlidir. Bu duruma göre 1990 yılı itibariyle 21 ilimiz göç almaktadır (tablo 1). Bu illerden İstanbul, gerek net göç miktarıyla gerekse net göç hızıyla başta bulunmaktadır. İstanbul kadar olmasa da İzmir, Bursa, Kocaeli, Antalya, İçel ve Ankara illeri önemli miktarda net göç kabul etmektedirler. Tablodaki diğer illerin net göç miktarları ise, 27000 ile (-) 481 kişi arasında oynamaktadır. Bunlardan Uşak ve Karaman gibi illerin net göç miktarları 1000 kişinin altında olup, Gaziantep ilinde ise, (-) li değer görülmektedir. Net göç hızı bakımından İstanbul ve Kocaeli illeri 108 değeriyle en önde bulunmaktadırlar. Bunları 90 değeriyle Antalya takip etmektedir. İçel, İzmir ve Bursa'nın ise, net göç hızları 60'ın üzerindedir. Balıkesir, Uşak ve Karaman'da net göç hızı bir hayli düşüktür (2-5). Gaziantep'te ise, sıfırlanmaktadır (0).

Tablo 1 : Göç Alan İllerimiz

İlin Adı	1990 yılı Daimi İkametgah Nüfusu	Aldığı Göç Miktarı	Verdiği Göç Miktarı	Net Göç Miktarı	Net Göç Hızı
Adana	1 714 297	124 479	97 545	26 934	16
Ankara	2 825 967	326 301	256 790	69 511	25
Antalya	964 218	123 737	41 000	82 737	90
Aydın	714 718	60 657	41 580	19 077	27
Balıkesir	897 357	65 558	60 740	4 818	5
Bilecik	155 327	17 269	14 260	3 009	20
Bursa	1 399 259	141 460	57 819	83 641	62
Denizli	692 543	4 3521	32 951	10 570	15
Eskişehir	581203	53 563	47 053	6 510	11
Gaziantep	998 887	52 589	53 070	481	0
İçel	1 131 345	131 573	56 856	74 717	68
İstanbul	6 433 569	995 717	339 040	656 677	108
İzmir	2 366 343	276 378	130 170	146 208	64
Kocaeli	811 051	137 408	54 146	83 262	108
Manisa	1 025 406	71 669	50 723	20 946	21
Muğla	494 575	4 3712	27 714	15 998	33
Sakarya	610 208	44 380	38 027	6 353	10
Tekirdağ	392 512	49 734	31 827	17 907	47
Uşak	267175	17 362	16 792	570	2
Karaman	197443	13 027	12 093	934	5
Batman	285194	20 542	16 617	3 925	14



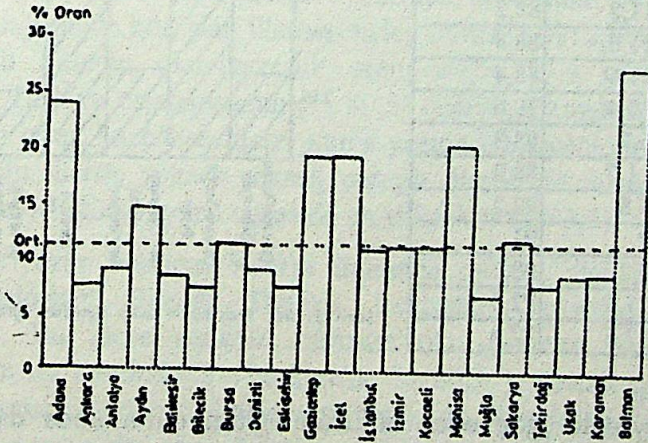
Şekil 1: Göç Alan İllere Yönelen Nüfusun Okur-Yazarlık Oranı

GÖÇ ALAN İLLERE YÖNELEN NÜFUSUN EĞİTİM DURUMU :

Göç alan iller yönelen nüfusun eğitim durumu değerlendirildiğinde;ilginç bir takım hususlar ortaya çıkmaktadır. Bu bakımdan gerek toplam değer gerekse her ilin aldığı nüfus,dikkat çekici değerler yansıtmaktadır (tablo 2,3,4 ve şekil 1, 2, 3).Bunlardan tablo 2'de görüldüğü üzere,söz konusu illere toplam olarak 2 500 000 civarında (2 745 711) insan göç etmiştir. Ancak göç eden nüfusun illere göre dağılımı son derece düzensizdir. Şöyle ki,İstanbul tek başına 1 milyona yakın (973 156) nüfus alırken, Karaman sadece 13 bin civarında insan almıştır (12727). Daha önce de belirtildiği gibi,göç eden nüfusun asıl çekim merkezini İstanbul, Ankara, İzmir, Bursa, Kocaeli, İçel, Adana ve Antalya gibi birkaç il oluşturmaktadır.

Tablo 2 : Göç Alan İllere Yüneten Nüfusun Öğrenim Durumu

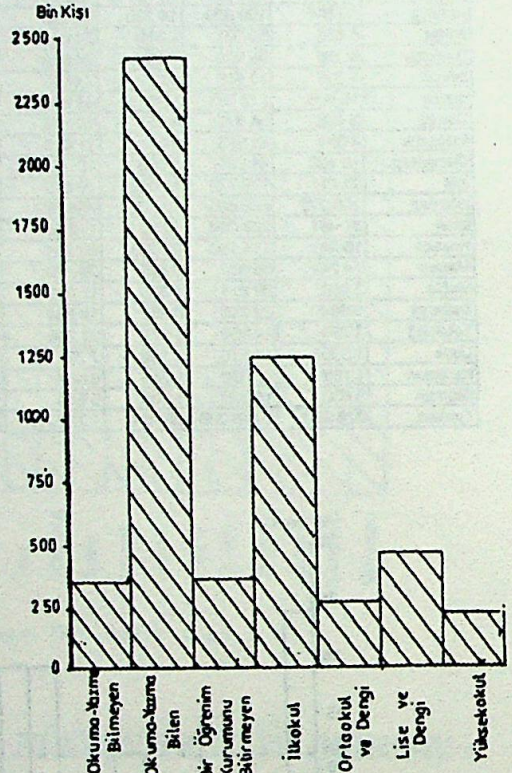
Daimi İkametgah (1990)	Okuma-Yazma Bilmeyen	Okuma-Yazma Bilen	Bir Öğr. Kurumu Bilmeyen	İbrolukul	Ortakul Ve Dengi	Lise Ve Dengi	Yüksek okul	Bilinmeyen	Toplam
Adana	28 637	92 298	16 616	43 507	9 680	13 962	9 482	47	120 941
Ankara	24 426	295 094	36 701	123 765	32 084	68 470	33 957	119	319 524
Antalya	10 895	109 929	14 780	52 230	13 273	18 861	10 839	160	120 838
Aydın	6 886	50 507	7 818	24 648	5 239	7 457	5 325	25	59 198
Balıkesir	5 386	56 920	7 394	24 856	6 843	12 489	7 269	39	84 308
Bilecik	1 286	15 619	2 077	7 666	1 816	2 726	1 331	3	16 905
Bursa	16 105	122 071	18 913	63 636	13 065	17 486	6 674	67	136 180
Denizli	3 768	36 872	4 957	19 186	3 993	6 477	4 284	11	42 640
Erzurum	4 064	48 513	6 014	21 028	5 649	10 774	5 031	19	52 577
Gaziantep	10 109	41 085	6 993	19 402	4 392	5 927	3 987	28	51 196
İçel	25 211	102 729	18 629	49 605	11 813	14 754	7 853	81	127 946
İstanbul	109 278	863 806	122 004	486 680	84 533	117 402	52 689	580	973 156
İzmir	31 481	239 084	33 504	113 460	26 668	43 039	22 294	133	270 579
Kocaeli	15 481	118 153	20 754	62 704	12 157	15 646	6 875	56	133 645
Manisa	14 242	56 537	9 683	29 489	4 728	8 968	4 663	28	69 781
Muğla	2 853	39 911	4 628	17 802	4 470	6 001	4 976	44	42 772
Sakarya	5 084	36 258	6 451	19 534	3 610	5 419	3 034	13	43 345
Tekirdağ	3 796	44 950	5 577	22 206	4 753	6 051	4 348	16	46 747
Uşak	1 520	15 170	2 198	7 277	1 704	2 261	1 722	8	16 960
Karaman	1 188	11 530	1 744	6 064	1 022	1 646	1 059	4	12 727
Balıman	5 450	14 296	3 206	5 544	1 549	2 366	1 566	1	19 746
Toplam	326 950	2 416 338	360 843	1 220 279	253 316	389 994	200 507	1460	2 745 711



Şekil 2 : Göç Alan İllere Yüneten Okuma-Yazma Bilmeyen Nüfusun Oranı

Tablo 3- Tablo 3 : Göç Alan İllere Yönelen Nüfusun Okuryazarlık Oranı

İlin Adı	Okuma Yazma Bilmeyen (%)	Okuma-Yazma Bilen(%)
Adana	23,7	76,3
Ankara	7,6	92,4
Antalya	9	91
Aydın	14,7	85,3
Balıkesir	8,4	91,6
Bilecik	7,6	92,4
Bursa	11,7	88,3
Denizli	8,8	91,2
Eskişehir	7,7	92,3
Gaziantep	19,7	80,3
İçel	19,7	80,3
İstanbul	11,2	88,2
İzmir	11,6	88,4
Kocaeli	11,6	88,4
Manisa	20,4	79,6
Muğla	6,7	93,3
Sakarya	11,7	88,3
Tekirdağ	7,8	92,2
Uşak	9	91
Karaman	9,3	90,7
Batman	27,6	72,4
Toplam	12,6	87,4



Şekil 3: Göç Alan İllerin Aldığı Nüfusun Öğrenim Durumu

Dolayısıyla ,göç eden nüfusun eğitim durumunda da bu illerin gösterdikleri değerler o derece önem taşımaktadır. Yani daha fazla nüfus çeken illere gelen nüfusun her öğretim basamağına dağılımları farklı olmakla birlikte,en yüksek değerlerle de dikkat çekmektedirler. Ayrıca göç eden nüfusun öğretim derecesinin düşüklüğü de son derece dikkat çekicidir. 1990 Yılında göç alan illere gelen toplam nüfusun 329 bine yakın bir kısmı (328 950) okuma-yazma bilmezken,geriye kalan nüfusun (2 416 338) 350 bini her hangi bir öğretim kurumunu bitirmemiştir. Bu

kitlenin yarısından fazlası(1 220 279), ilkokul mezunudur. 253 bin civarında ortaokul ve dengi ile 390 bin civarında lise ve dengi okul mezunu vardır. Yüksekokul mezunu ise, sadece 200 507 kişidir. O halde göçe daha çok öğretim derecesi düşük olanlar katılmaktadır.

Göç alan illere akın eden söz konusu kitlenin eğitim durumunu daha net bir şekilde değerlendirebilmek için tablo3-4 ve şekil 1-2-3 ve 4'ü birlikte incelemek gerekir. Verilerden anlaşıldığına göre okuma-yazma bilmeyen nüfusun oranı iller arasında bir hayli farklılıklar göstermektedir. Okuma-yazma bilmeyen nüfus en yüksek orana (%27,6) Batman'da ulaşmakta ve bunu % 23,7 ile Adana, %20,4'le Manisa izlemektedir. Bu iller kadar olmasa da Gaziantep İçel ve Aydın'a gelen nüfusun okuma-yazma bilmeyen kesiminin oranı yüksektir. Muğla iline yerleşenler ise, okuma-yazma bilmeyen nüfusta en düşük orana sahip gözükmektedir. Bu oran Bilecik, Eskişehir, Ankara, Balıkesir, Denizli ve Tekirdağ'da da düşük kalmaktadır.

Bütün bu değerler, göç eden nüfusun göç alan illere yerleşen kesiminde okuma-yazma bilmeyenlerin oranının Türkiye genelinin altında olduğuna işaret etmektedir. Türkiye nüfusunun %19,5'i okur-yazar olmadığı halde,göç alan illere yönelen nüfusun %12,6'sı okur-yazar değildir. Bu kitlenin okur-yazarlık oranı ise,% 87,4 gibi bir değer göstererek, Türkiye ortalamasının (% 80,5) üzerine çıkmaktadır. Okuma-yazma oranı biraz önce belirtilen okuma-yazma bilmeyenlerin oranlarının düşük olduğu illerde yüksek,yüksek olduğu illerde de düşüktür. Okur-yazarlık oranı Muğla'ya gelen nüfus da en yüksektir (%93,3).

Okur-yazar oranının %90'ın üzerinde olduğu iller ise, Ankara, Antalya, Balıkesir, Bilecik, Denizli, Eskişehir, Tekirdağ, Uşak ve Karaman'dır. Bu illere yerleşen nüfusun okur-yazarlık oranı Türkiye ortalamasının da üzerindedir (Türkiye'de % 80,5). Ancak geriye kalan illerden Batman, Adana, Gaziantep, İçel ve Manisa'yı tercih eden nüfusun okur-yazarlık oranı Türkiye ortalamasının altına düşmektedir. En düşük değer ise, % 72,4 oranıyla Batman'a aittir. Bunu Adana'ya göç edenler izlemektedir.

Göçe katılan okur-yazar nüfus öğretim derecesine göre kendi içerisinde farklı değerler göstermektedir. Her şeyden önce,göç alan illere yönelen okur-yazar nüfusun %14,8 gibi önemli bir miktarı her hangi bir öğretim kurumunu bitirmemiştir.

İlin Adı	Bir Öğr. Kurumunu Bitirmeyen (%)	İlkokul (%)	Ortaokul Ve Dengi (%)	Lise Ve Dengi (%)	Yüksek- okul (%)	Bilinmeyen (%)
Adana	18	47,2	10,5	15,1	9,2	0
Ankara	12,4	42	10,9	23,2	11,5	0
Antalya	13,4	47,5	12,1	17	9,9	0
Aydın	15,5	48,8	10,4	14,8	10,5	0
Balıkesir	12,5	42,2	11,6	21,2	12,4	0
Bilecik	13,3	49,1	11,6	17,5	8,5	0
Bursa	15,5	52,1	10,7	14,3	7,3	0
Denizli	12,8	49,4	10,3	16,7	11	0
Eskişehir	12,4	43,3	11,6	22,2	10,4	0
Gaziantep	17	47,2	10,7	14,4	9,7	0
İçel	18,1	48,3	11,5	14,4	7,6	0
İstanbul	14,1	56,3	9,8	13,4	6,1	0
İzmir	14	47,5	11,2	18	9,3	0
Kocaeli	17,6	53	10,3	13,2	5,8	0
Manisa	17,4	53,1	8,5	12,5	8,4	0
Muğla	11,6	44,6	11,2	20,1	12,5	0
Sakarya	17,7	51,1	10	14,2	7,9	0
Tekirdağ	12,4	49,4	10,6	18	9,7	0
Uşak	14,5	48	11,2	15	11,4	0
Karaman	15,1	52,6	8,9	14,3	9,2	0
Batman	22,4	38,8	11,1	16,6	11,1	0
Toplam	14,8	50,6	10,5	17,2	8,3	0

%

14,5	50,5	10,5	16,1	8,3
Bir Öğretim Kurumunu Bitirmeyen	İlkokul	Ortaokul ve Dengi	Lise ve Dengi	Yüksekokul

Şekil 4: Göç Alan İllere Yönelen Nüfusun Öğrenim Durumu

Ancak, yine de bu değer Türkiye ortalamasının altındadır (Türkiye'de %19,8). Yarıdan fazlası (%50,6) ise, ilköğretim mezunudur. İkisi birlikte okur-yazar nüfus içerisinde en büyük orana ulaşmaktadır (%65). Bu

değerin yüksekliği,göç eden nüfusun Türkiye genelinde olduğu gibi öğretim derecesinin düşüklüğünü göstermektedir (Türkiye nüfusunun %57,3'ü ilkokul mezunudur). Bu kitlenin ortaöğretim ve lise basamağından mezun olanları %27,7'lik bir paya sahiptir. Bu miktarla okur-yazar nüfus içerisinde ikinci sırada bulunmaktadır. Yüksekokul mezunlarına ait oran ise,çok düşük kalmaktadır (sadece %8,3). Ancak,Türkiye nüfusunun yalnızca %3,8'lik kısmının yüksek tahsilli olduğu düşünülürse,bu miktarın daha yüksek olduğu da anlaşılır.

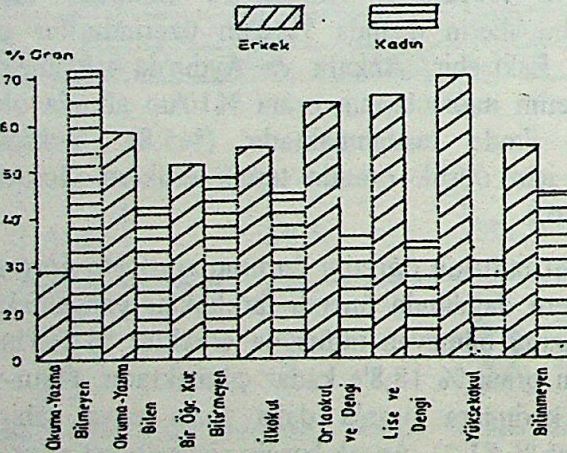
Okur-yazar nüfusun öğretim derecesine göre oranları göç alan illere dağılımda da farklılıklar göstermektedir. Şöyle ki,her hangi bir öğretim kurumunu bitirmeyenlerin oranı en yüksek değerine %22,4'le Batman'da ulaşmaktadır. Bunu İçel ve Adana illeri izlemektedir. Bu bakımdan en düşük oranla da Muğla ili dikkat çekmektedir (%11,6). Ancak bu gibi farklılıklara rağmen,bu illerin hemen hepsinde bir öğretim kurumunu bitirmeyen nüfus oranı,ilkokul mezunlarının ardından ikinci sırada bulunmaktadır. Yani bu oran yüksek değerlerde seyretmektedir. Özellikle bir de ilkokul mezunlarıyla birlikte düşünülürse, bu grubun bir çok ilde 3/5'i aştığı görülür.Kocaeli ve İstanbul'da ise bu oran %71'e kadar yükselmektedir. Ortaöğretim ve liseyi bitirenlerin oranı %21 (Manisa) ile %34,1 (Ankara) arasında değişmektedir. Eskişehir ve Muğla illeri Ankara'nın ardından gelmektedir. Göçe katılan yüksek öğretim mezunları ise, en yüksek değerle (%12,5) Muğla ve Balıkesir illerinde görülmektedir. Ayrıca bu illerin dışında %10'un üzerinde bir oranla Batman, Uşak, Denizli, Eskişehir, Ankara ve Aydın'da izlenmektedir. Diğer illerde yükseköğretim mezunlarının oranı %10'un altında olup,en düşük değere Kocaeli ilinde rastlanmaktadır (%5,8). Yüksekokul mezunlarının yerleşmek için düşük oranda tercih ettikleri illerden bir tanesi de İstanbul'dur (%6,1).

Ayrıca söz konusu nüfusun öğretim durumu cinsiyete göre gerek toplamda ve gerekse illere dağılımda önemli farklılıklar yansıtmaktadır. Bu bakımdan okuma-yazma bilmeyen nüfus da erkekler % 6,3'lük bir oran kaplarken,kadınların oranı % 18,8'e kadar çıkmaktadır. Okur-yazar nüfus da ise,erkekler kadınlara oranla daha fazla paya sahiptirler (erkekler % 93,7; kadınlar % 81,2). Ancak,her iki cinsiyete ait okur-yazar nüfusun oranı Türkiye ortalamasının(erkekler % 88,8; kadınlar % 71,9) üzerinde bulunmaktadır. Herhangi bir öğretim kurumunu bitirmeyenler arasında kadınların oranı daha yüksektir. Yine ilkokul mezunları

basamağında da kadınlar yüksek oranlarını korumaktadırlar. Ortaokul, lise ve dengi okullardan mezunların oranı erkek nüfusta daha öndedir. Yine yüksekokul mezunlarının çok önemli bir kısmını erkekler oluşturmaktadır (erkek %10; kadın %6). Bu değerlendirmelerden çekim gücü olan merkezlere göçen nüfusta kadınların erkeklere oranla daha düşük bir eğitim-öğretim seviyesine sahip oldukları anlaşılmaktadır (tablo 5, şekil 5).

Tablo 5 : Göç Alan İllere Yönelen Nüfusun Öğretim Durumunun Cinsiyete Göre Dağılımı

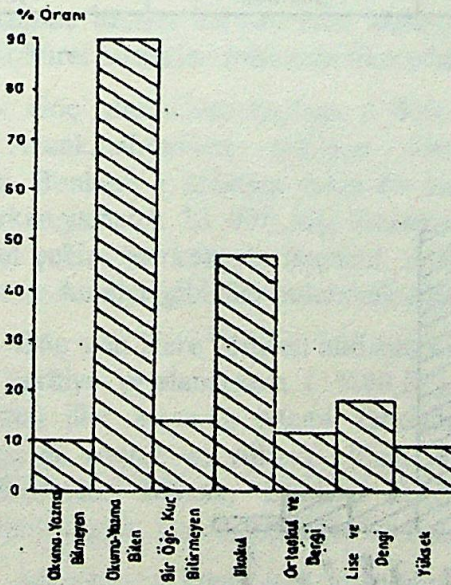
Öğretim Durumu	Erkek % Oranı	Kadın % Oranı	Toplam % Oranı
Okuma-Yazma Bilmeyen	93 923 6,3	235 747 18,8	329 670 12,6
Okuma-Yazma Bilen	1 398 101 93,7	1 018 237 81,2	2 416 338 87,4
Bir Öğr. Kurumunu Bitirmeyen	180 346 12,7	170 657 16,6	351 003 14,5
İlkokul	665 096 47,4	551 460 54,0	1 216 556 50,6
Ortaokul Ve Dengi	163 049 11,7	90 267 8,9	253 316 10,3
Lise Ve Dengi	282 915 20,1	144 769 14,2	427 684 17,1
Yüksekokul	139 868 10,0	60 607 6,0	200 475 8,0
Bilinmeyen	917 54,6	763 45,4	1680 100



Şekil 5: Göç Alan İllere Yönelen Nüfusun Cinsiyete Göre Öğretim Durumu

Bir de göç eden nüfusun öğretim durumunu kökenine (köyden ya da şehirden gelen nüfus) göre ve yerleştiği merkezin özelliğine (köy ya da şehir) göre değerlendirmek gerekir: Bu bakımdan tablo 6-7 ve şekil 6-7 birlikte değerlendirildiklerinde; birtakım özellikler seçilmektedir. Örneğin, şehirlerden göç eden nüfusun öğretim durumu kırsal kökenlilere göre bir hayli farklı olabilmektedir. Şehirlerden şehirlere yer değiştiren

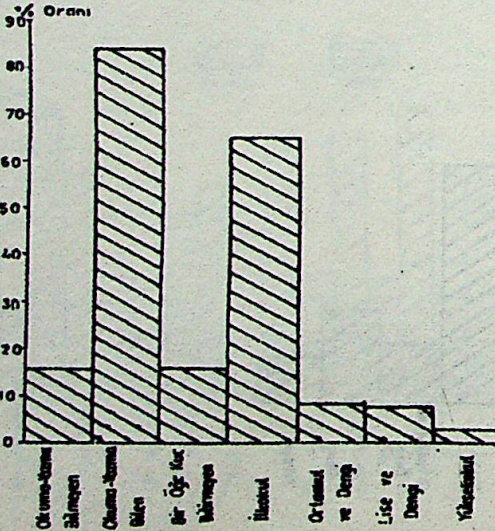
Öğretim Durumu	Miktarı	% Oranı
Okuma-Yazma Bilmeyen	221 703	9,9
Okuma-Yazma Bilen	2 033 490	90,1
Bir Öğr. Kurumunu Bitirmeyen	278 329	13,7
İlkokul	959 652	47,2
Ortaokul Ve Dengi	234 292	11,5
Lise Ve Dengi	372 827	18,3
Yüksek okul	188 390	9,3
Bilinmeyen	1849	0
Toplam	2 257 042	100



Şekil 6: Göç Alan İllerin Şehirlerine Şehirlerden Yönelen Nüfusun Öğretim Durumu

nüfusda okuma-yazma bilmeyenlerin oranı %9,9'a kadar düşmüştür. Okur-yazarların oranı ise,90,1'e yükselmiştir. Halbuki köy kökenli nüfusun okur-yazar oranı ancak %83,9 civarındadır. Okuma-yazma bilmeyenlerin oranı ise,%16,1 dir. Bu oranlardan anlaşıldığına göre, şehirlerden şehirlere göç eden nüfusun okur-yazar oranı gerek köylerden şehirlere yönelen nüfustan ve gerekse genel toplamdan çok daha yüksektir.

Öğretim Durumu	Miktarı	% Oranı
Okuma-Yazma Bilmeyen	87 438	16,1
Okuma-Yazma Bilen	453 969	83,9
Bir Öğr. Kurumunu	72 066	15,9
İlkokul	295 400	65,1
Ortaokul Ve Dengi	38 166	8,4
Lise Ve Dengi	33 980	7,5
Yüksekokul	14 247	3,1
Bilinmeyen	110	0
Toplam	544 046	100



Şekil 7: Göç Alan İllerin Şehirlerine Köylerden Yönelen Nüfusun Öğretim Durumu

Kırsal kesimden gelenlerin okur-yazar oranı Türkiye ortalamasının da altındadır. Her hangi bir öğretim kurumunu bitirmeyenlerin oranı ise, Yine şehir kökenli nüfusta daha düşük (%13,7), kır kökenli nüfusta daha yüksektir (%15,9). İlkokul mezunlarının oranı şehirli nüfusta Türkiye ortalamasının altında kalmaktadır (%47,2). Bu değer köyden gelen nüfusta bir hayli yüksektir (%65,1). Ortaokul ve dengi, lise ve dengi okullardan mezun olanların oranı, yine şehirli nüfusta köy kökenli olanlara nazaran daha yüksektir. Yüksekokul mezunlarının oranında bu fark, çok daha açılmaktadır (şehirli nüfus %9,3; kırsal nüfus %3,1). Bu duruma göre, yüksekokul mezunlarının oranı şehirli nüfus içerisinde Türkiye ortalamasını aşmakta, ancak kırsal nüfus içerisinde Türkiye ortalamasının da fazlasıyla altına inmektedir.

SONUÇ :

1990 Yılı genel nüfus sayımı, daimi ikametgaha göre iç göçün sosyal ve ekonomik nitelikleri adlı kaynaktan anlaşıldığı üzere, 21 ilimiz göç almaktadır. Göç eden nüfusun 3/5'den fazlası da bu illere yerleşmektedir. Bu kitlenin öğrenim durumunun araştırılıp ortaya konması halinde ise, söz konusu kitle kadar, göç eden toplam nüfusunda sosyal ve kültürel nitelikleri hakkında fikir edinilebilecektir.

1 - Göç alan illere toplam 2 500 000'in üzerinde insan göç etmiştir. Ancak, bahsedilen nüfusun illere dağılımı son derece düzensizdir. Bunların 1 milyona yakın bir kısmı tek başına İstanbul ilini tercih ederken, yalnızca 13 000 kişi Karaman ilini seçmiştir. Göç eden nüfusun asıl çekim merkezinde İstanbul, Ankara, İzmir, Bursa, Kocaeli, İçel, Adana ve Antalya gibi iller bulunmaktadır.

2 - Göç alan illere yönelen nüfusun okur-yazar oranı %87,4 olup, bu değer Türkiye ortalamasının (%80,5). Üzerindedir. Ancak, okur-yazarlık oranı iller arasında önemli farklanmalar göstermektedir. Göç alan illerden bu oranın en yüksek olduğu il Muğla'dır. Bunu Ankara, Antalya, Balıkesir, Bilecik, Denizli, Eskişehir, Tekirdağ, Uşak ve Karaman izlemektedir. En düşük değer ise Batman iline aittir.

3 - Araştırmaya konu olan bu nüfusun okur-yazar kesimi kendi içerisinde öğretim derecesine göre de birtakım ayrıcalıklar ve karakteristikler göstermektedir. Her şeyden önce okur-yazar nüfusun %14,8'i herhangi bir öğretim kurumundan mezun değildir. Yanı sıra

fazlası ise, ilkokul mezunudur (%50,6). Bu değer in yüksekliđi ise, Türkiye genelinde olduđu gibi öğretim seviyesinin düşüklüğüne işaretler. Ortaokul, lise ve dengi okullardan mezun olanlar %27,7'lik bir paya sahiptir. Yükseköğretimden mezun olanların oranı ise, ancak, %8,3 tür. Fakat bu değer düşük olmasına rağmen, Türkiye ortalamasının üzerinde bulunmaktadır. Öğretim derecesine göre dağılım iller arasında da önemli farklılıklar göstermektedir.

4 - Göç alan illere gelen nüfusun öğretim durumu cinsiyete göre de farklılıklar yansıtmaktadır. Örneđin, bu nüfusun kadınlarda okur-yazar oranı %81,2 iken, erkeklerde %93,7'ye yükselmektedir. İlkokul mezunlarında da kadın nüfus oranı erkeklerin önünde yer almakta, ancak, daha üst öğretim basamaklarında, özellikle de yüksek öğretim kademesinde kadın nüfus erkek nüfus oranının çok gerisinde seyretmektedir. Böylece çekim merkezlerine yönelen nüfus içerisinde, kadınların erkeklere oranla öğretim derecelerinin daha düşük olduđu anlaşılmaktadır.

5 - Göç alan illere yerleşen bu nüfusun eğitim durumu şehir ya da kır kökenliliđe bađlı olarak da deđişmektedir. Şöyle ki, şehirlerden gelen nüfusun Hem okur-yazarlık oranı hem de bu nüfusun öğretim derecesi, köyden gelen nüfusa nazaran daha yüksek değerlerde seyretmektedir.

Bütün bu değerlendirmelerin genellemesi olarak; hemen her öğretim basamağından nüfus göçe katılmıştır. Ancak göçe katılanların çoğunluđunu tahsil derecesi düşük olanlar oluşturmaktadır. Fakat, Türkiye ortalamasının çok üzerinde bulunan yüksek tahsilli bir grup da göçe iştirak etmiştir. Daha önemlisi büyük merkezlere dođru yer deđiştiren bu kitlenin genel anlamda öğretim derecesi düşük olmasına rağmen, Türkiye ortalamasının üzerinde bulunmaktadır.

KAYNAKLAR :

- DOĞANAY, H. (1997); Türkiye Beşeri Coğrafyası. Milli Eğitim Bakanlığı Yayınları: 2982, Ankara
- GARİPAĞAOĞLU, N. (1995); Sivas İlinde Nüfus Hareketleri. Marmara Üniv. Sosyal Bil. Enst. Derg. Sayı: 3, Yıl: 2 Cilt: 1. İstanbul
- TANDOĞAN, A. (1994); Türkiye Nüfusu. Eser Ofset Matbaacılık Yay San. Trabzon.

- TANDOĞAN, A. (1989); Türkiye Nüfus Hareketinde İstanbul'un Yeri. Coğrafya Araştırmaları Derg. Sayı: 1, Ankara
- TÜMERTEKİN, E. (1977); Türkiye'de İç Göçler Üzerine. İstanbul Üniv. Coğrafya Enst. Derg. Sayı: 22, İstanbul
- Genel Nüfus Sayımı 12-10-1980 ve 20-10-1985 Daimi İkametgaha Göre İç Göçler. T.C. Başbakanlık D.İ.E. Ankara.
- Genel Nüfus Sayımı. 21-10-1990 Daimi İkametgaha Göre İç Göçün Sosyal Ve Ekonomik Nitelikleri. T.C. Başbakanlık D.İ.E. Ankara.