

УДК 331.55

**KIRGIZİSTAN VE TACİKİSTAN'DA ULUSLARARASI GÖÇ**

Yrd. Doç. Dr. **Sulaymanova Burulça** <sulaymanova@gmail.com>  
 Dr. **Ravanoğlu Galip Afşın**, Öğretim Görevlisi <afsinravanoglu@gmail.com>  
 Kırgızistan-Türkiye Manas Üniversitesi,

**INTERNATIONAL MIGRATION IN KYRGYZSTAN AND TAJIKISTAN**

Assist. Prof., Dr **Sulaimanova Burulcha** <sulaymanova@gmail.com>  
 Dr **Ravanoglu Galip Afshin** <afsinrevan@hotmail.com>  
 Kyrgyz-Turkish Manas University

**МЕЖДУНАРОДНАЯ МИГРАЦИЯ В КЫРГЫЗСТАНЕ И ТАДЖИКИСТАНЕ**

Сулайманова Бурулча, PhD, и.о.доц. <sulaymanova@gmail.com>  
 Раваноглу Галип Афшин, PhD <afsinrevan@hotmail.com>  
 Кыргызско-Турецкий университет «Манас»

**Abstract**

The aim of this study is to determine the economic and non-economic facts that effect immigration in Kyrgyzstan and Tajikistan with the help of econometric modeling. According to the results, the migration from Kyrgyzstan and Tajikistan are mostly based on economical reasons.

**Keywords:** International Migration, Central Asia Economics, Remittance.

**Аннотация**

Целью данного исследования является определение экономических и неэкономических фактов миграции в Кыргызстане и Таджикистане с помощью эконометрического моделирования.

**Ключевые слова:** Международная Миграция, Экономика Центральной Азии, Денежный Перевод

**Özet**

Çalışmanın amacı, Tacikistan ve Kırgızistan'ın verdiği uluslararası göçün ekonomik ve ekonomik olmayan faktörlerinin ekonometrik modelleme yardımıyla tespit edilmesi olarak belirlenmiştir. Elde edilen sonuçlara göre Kırgızistan'ın ve Tacikistan'ın dış ülkelere verdiği göçün karşılaştırmalı olarak daha çok ekonomik nedenlere dayandığını, Kırgızistan'dan göç edenlerin daha çok yurtdışında yüksek maaş avantajlarından yararlanmak amaçlı göç ettikleri görülmektedir.

**Anahtar kelimeler:** Uluslararası Göç, Orta Asya Ekonomileri, İşçi Dövizleri

**1. Giriş**

Orta Asya devletlerinin 1991 yılında bağımsızlığına kavuşması ile birlikte sadece siyasi ve ekonomik açıdan bağımsızlıklarını elde etmiş olmayıp, ayrıca bireylerin diğer ülkeler arasında serbest dolaşımı da sağlanmıştı. Yeni ülkelerin sınırlarının çizilmesi ile birlikte, bu ülkelerde ikamet eden azınlıkların etnik vatanına dönme nedeniyle başlayan göç, alınan politik kararlar ile güçlenmiştir. Kırgızistan'da yaşanan Oş olayları (1990) ve Tacikistan'daki iç savaş (1992-1997) etnik göç miktarını arttırdığı belirtilebilir [3, 5]. Etnik ve siyasi nedenlere dayanan göçün 1990'lı yılların ortasından itibaren azaldığını, ancak bu dönemden göçün sonra sosyo-ekonomik nedenlerle gerçekleştiği gözlemlenmiştir. Etnik göç demografik kayıplara neden olurken, iktisadi göç ise

ekonomiye döviz kazanımları getirmektedir. Hem Tacikistan, hem Kırgızistan yurtdışından gelen işçi dövizlerinin ulusal gelirine olan payları ile dünya’da ilk sıralarda yer alması ile birlikte, yurtiçi ekonomiyi destekledikleri varsılmaktadır. Dünya Bankası verilerine göre 2014 yılında işçi dövizlerinin Gayri Safi Yurtiçi Hasılaya (GSYİH) oranıyla Tacikistan (% 41,7) ve Kırgızistan’ın (% 30,3) ülkeler sıralamasında birinci ve ikinci olduğu belirtilebilir. Tacikistan ve Kırgızistan’dan Rusya Federasyonu’na giden işçi miktarının hangi faktörlerden etkilendiğinin tespit edilmesi durumunda, bu faktörlerde meydana gelebilecek değişimler karşısında göç miktarının ne yönde tepki verebileceği hakkında tahminde bulunulabilecektir [2].

Göç nedenleri ve sonuçlarının incelendiği çalışmaların büyük bir kısmı, göç veren Latin Amerika, Afrika, Doğu Asya ülkeleri olduğu ve göç alan Avrupa, ABD, Basra körfezi ülkeleri üzerinde yapılmaktadır. Ancak Orta Asya ülkelerinin uluslararası göç olgusu eski Sovvyet ülkeleri arasında yoğun araştırılmasına rağmen, göç analizlerin çoğu zaman kalitatif, nitel analiz yöntemiyle yapıldığını görülmektedir. Bu nedenle çalışmanın bir diğer önemi Tacikistan ve Kırgızistan’ın uluslararası göçünün ekonomik ve ekonomik olmayan faktörlerin tespit edilmesinde ekonometrik modelleme yöntemini kullanmasıdır.

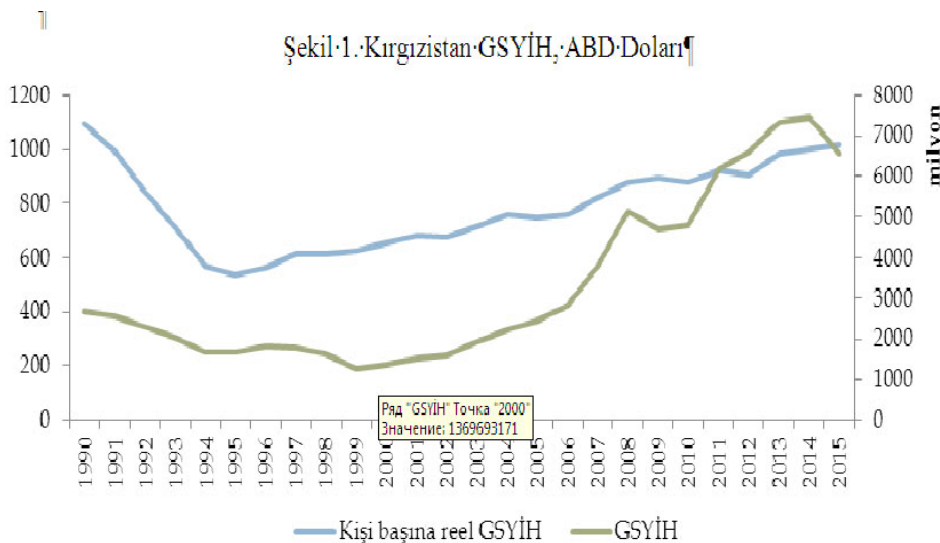
Çalışmada Kırgızistan ve Tacikistan ülkelerinin bağımsızlık yıllarına ait iktisadi, demografik ve sosyal gelişmelerin yanısıra göç eğilimleri hakkında açıklamalar yapılmıştır. Ayrıca konu ile ilgili literatür incelenmiştir. Tacikistan ve Kırgızistan ülkelerinin yurtdışı göç eğilimini etkileyen faktörleri tespit etmek için kullanılan veri seti, ekonometrik modelleme yöntemi açıklanarak, ampirik bulgular ve sonuç kısmı yer almaktadır.

## 2. Kırgızistan Ve Tacikistan’ın Sosyo-Ekonomik Durumu Ve Göç Eğilimleri

Sovyetler Birliğinin dağılmasıyla birlikte, eski sovyet ülkelerinde ekonomik krizler baş göstermiştir. Krizler sebebiyle yüksek enflasyon ve işsizlik problemleri ortaya çıkmıştır. Bu dönemde merkez ülke konumuna geçen Rusya Federasyonuna doğru hızlı bir göç hareketi başladığı görülmektedir.

### 2.1. Kırgızistan’da sosyo-ekonomik durum ve göç

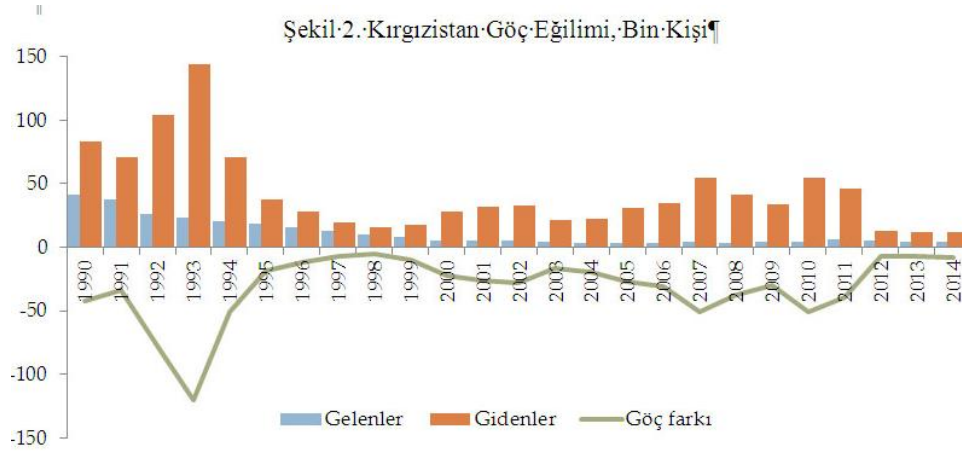
Kırgız Cumhuriyeti demografik bakımdan genç ülkelere sayılmakla beraber, 2016 yılı verilerine göre toplam nüfus 6 milyon 19 bin insana ulaşmaktadır ve toplam nüfusun % 33’ü çocuklar, % 60’ı çalışabilir yaşta ve % 7’si aktif çalışma yaşından yaşlı olanlardır. Nüfusun bölgesel dağılımı incelendiğinde % 66’sı kırsal ve % 34’ü kentsel bölgelerde ikamet etmektedir. 2015 yılının verilerine göre toplam nüfusun % 72,8’si Kırgız, % 14,5’i % Özbek, % 6,2’si Rus ve diğer etnik azınlıklardan oluşmaktadır.



Kaynak: Dünya Bankası, WDI 2016.

Kırgızistan’ın Gayri Safi Yurtiçi Hasılasının (GSYİH) 1995 yılına kadar düşüş ve 1995 yılından

İtibaren artış gerçekleştirdiği görülmektedir. Nominal GSYİH'nın 1995 yılından itibaren artma eğiliminde olduğu ve 2015 yılında 6,57 milyar ABD dolarına ulaşmıştır. Kırgızistan GSYİH hasılası bağımsızlık yılları nominal olarak 2,5 kat artış göstermesine rağmen kişi başına düşen Reel GSYİH'da artış olmadığı görülmektedir. 1990 yılında Kişi başına düşen reel GSYİH 1095.93 ABD doları iken 2015 yılı bu rakam 1017.14 ADB doları olarak açıklanmıştır.



Kaynak: Kırgız Cumhuriyeti'nin Milli İstatistik Komitesi verisi.

Kırgızistan'ın aktif nüfusunda yıllar itibariyle sürekli olarak artış gerçekleşmiştir (1995 yılında 1,7 milyon iken, 2014 yılında 2,5 milyona ulaşmıştır). Ancak resmi işsizlik oranı da aynı dönemde artmıştır. 1995 yılında % 5,7 iken, 2002 yılında % 12,5, 2014 yılında ise % 8 olarak açıklanmıştır. Ayrıca işsizlik oranlarının yaş grupları arası farklılık gösterdiği ve gençler arasında yüksek olduğu görülmektedir. Örneğin, 15-29 yaş arasında işsizlik oranı % 17,7'e kadar ulaşırken, 35-39 yaş arası işsizlik oranı % 6,2 oranındadır [6, 12].

Kırgızistan Cumhuriyeti'nin dış göç eğiliminde bir kaç trend gözlemlenmektedir. Genel olarak iki eğilimden bahsedilebilir. 1991-1998 yılları arasında gerçekleşen birinci dönem göç etnik ve siyasi nedenlere dayanmaktadır [5, 11]. 1998 yılında yaşanan ekonomik krizden sonra, Kırgızistan'dan yurtdışına göç edenlerin sayısı artmaya ve ayrıca bu sayıda Kırgız kökenli payının artmaya başladığı görülmektedir. İktisadi nedenlere dayanan bu ikinci göç dönemi günümüze kadar devam etmektedir [17].

İktisadi amacı güden göç olgusunun bilimsel araştırmaya tabi tutulmasının en önemli nedeni göç edenlerin iş arama güdüsüyle gittikleri için geride kalan aile birey ve akrabalarına parasal destekte bulunmalarıdır. Kırgızistan işçi dövizinin GSYİH'na oranına göre dünyada ilk sıralarda yer alan ülkelerden biridir.



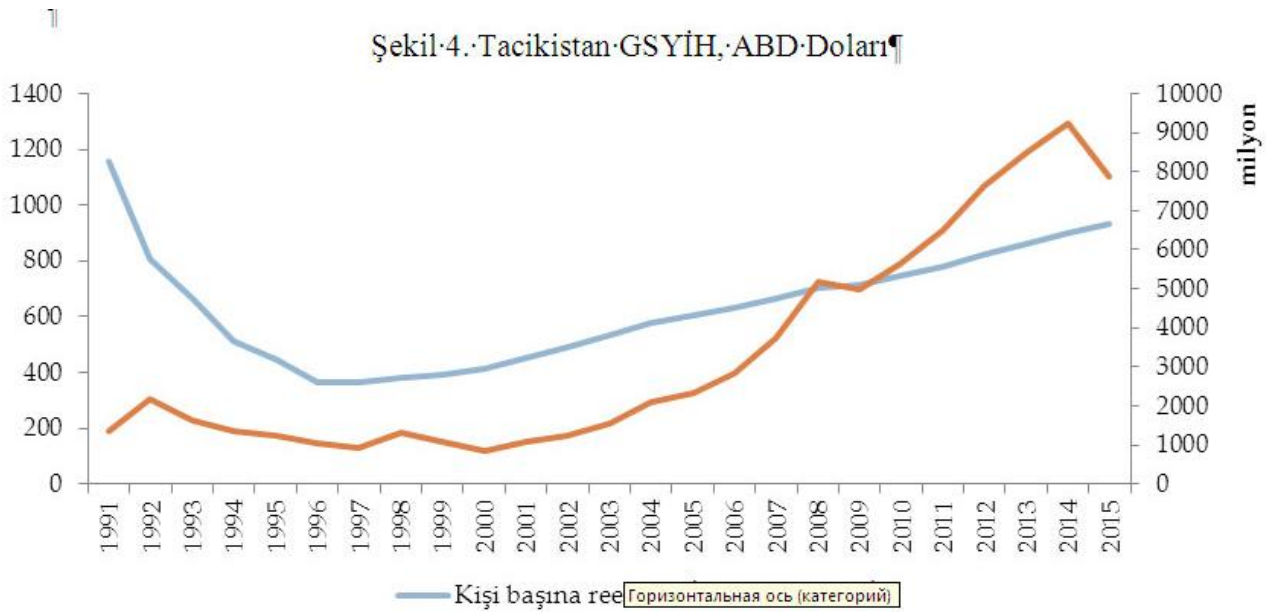
Kaynak: Dünya Bankası, WDI 2016.

Kırgızistan Cumhuriyeti Milli Bankasının verilerine göre 2016 yılında Kırgızistan'a gelen işçi dövizleri 1,991 milyar ABD doları seviyesine ulaşmıştır. Bunun % 97,3'ü Rusya Federasyon'undan gönderilmiştir. İşçi dövizlerinin Rusya Federasyonunun genel ekonomik durumuna bağlı olduğunu ve bu ülkede yaşanan krizlere karşı hassasiyeti bulunmaktadır [9]. 2009 yılında yaşanan finansal krizin ve 2015 yılında Rusya Federasyonu'nda yaşanan ekonomik kriz nedeniyle bu dönemlerde Kırgızistan'a gönderilen işçi dövizlerinde düşüş yaşanmış ve sonraki senelerde iyileşme ve artış gerçekleşmiştir.

## 2.2. Tacikistan'da Sosyo-Ekonomik Durum Ve Göç

Tacikistan demografik olarak genç nüfusun yoğun olduğu ülkelerden birisidir. 2012 yılı verilerine göre toplam nüfus 7,8 milyona ulaşmıştır. Toplam nüfusun % 57,9 çalışabilir yaşta ve % 5'i aktif çalışma yaşından yaşlı olanlardan oluşmaktadır. Nüfusun bölgesel dağılımı incelendiğinde % 77'si kırsal ve % 23'ü kentsel bölgelerde ikamet etmektedir.

Tacikistan'ın aktif nüfusunun artış eğiliminde (1991 yılında 1,9 milyon; 2010 yılında ise 2.3 milyon) olduğu belirtilebilir. Ancak faal nüfus artışıyla beraber işsizlik oranının artışı da gözlemlenmektedir; işsiz nüfus 1995 yılında 721 bin iken, 2009 yılında 1,64 milyona ulaşmıştır.



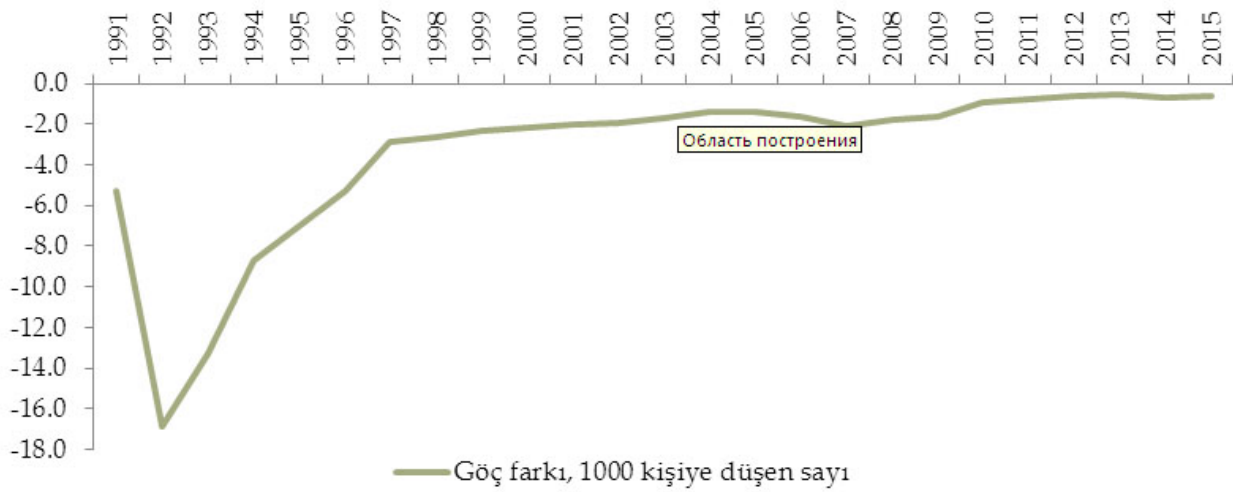
Kaynak: Dünya Bankası, WDI 2016.

Tacikistan'ın GSYİH'sı 1990-1997 yılları arasında düşüş göstermiştir. 1997 yılından itibaren ise artış trendi gözlemlenmektedir. Nominal GSYİH'nın 2000 yılından itibaren hızlı artış göstermiş ve 2015 yılında 7,85 milyar ABD dolarına ulaşmıştır. Bu rakamın 1991 yılına ait GSYİH'ndan 5,8 kat daha büyük olduğu belirtilmelidir. Ancak reel GSYİH'sı bağımsızlık yıllarında azaldığı grafikte görülmektedir. 1991 yılında kişi başına düşen reel GSYİH 1157,56 ABD doları iken, 2015 yılında bu rakam 932,91 ABD doları olarak gerçekleşmiştir.

Tacikistan Cumhuriyetinin Sovyetler Birliğinin yıkılmasının hemen ardından yaşadığı sivil savaş ve ekonomik istikrarsızlıktan dolayı göç eğilimi izlenmektedir. Bu göç hem etnik, hem siyasi ve iktisadi nedenlere dayanmaktadır [16]. 1990'lı yıllarda Tacikistan'da göç rakamlarının yüksek olduğu ve 2000'li yıllarında net göç oranı negatif olmasına rağmen düşüş gösterdiği gözlemlenmektedir.

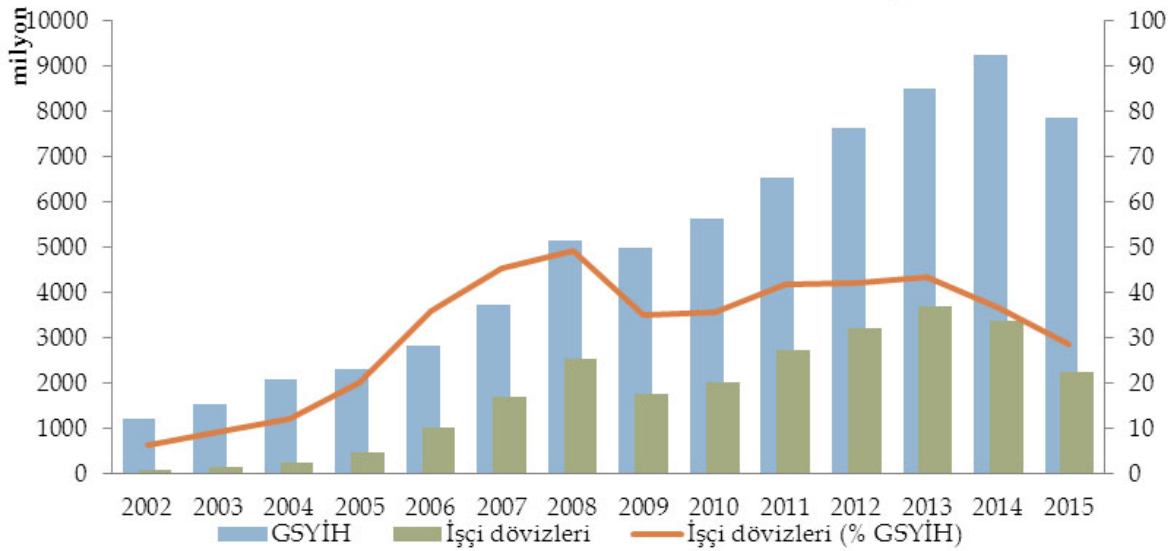
Tacikistan'dan dışarıya gerçekleşen göçün artışı ile dışarıdan ülkeye gönderilen para transferlerinin artış eğilimleri paralel göstermektedir. 2014 yılında Tacikistan'a gönderilen işçi dövizleri 3,38 milyar ABD doları, 2015 yılında ise 2,26 milyar ABD doları seviyesinde seyretmiştir. 2009 ve 2015 yıllarında yaşanan sırasıyla Dünya Finansal krizi ile Rusya'da yaşanan ekonomik kriz nedeniyle, bu senelerde para transferlerinde düşüş gerçekleşmiştir. Tacikistan işçi dövizlerinin GSYİH içindeki payının en yüksek olduğu ülkelerin başında gelmektedir.

Şekil-5. Tacikistan'ın net göç eğilimi, 1991-2015 yıllarında 1000 kişiye düşen göç farkı



Kaynak: Tacikistan Cumhuriyeti İstatistik Kurumu

Şekil-6. Tacikistan İşçi Dövizleri, ABD Doları



Kaynak: Dünya Bankası, WDI 2016.

### 3. Literatür taraması

Göç miktarını etkilediği kabul edilen değişkenlerin etkisi, ekonometrik olarak bir çok çalışmada incelenmiştir. Göç olgusu 'itici ve çekici güçler yaklaşımı' ile açıklandığında kaynak bölgede iticiliğe ve göç kabul eden bölgelerde çekiciliğe neden olan faktörlerin araştırılması üzerine kuruludur [4]. Ullah (2012) [15] makalesinde göç veren ülke bazında uluslararası göç miktarını etkileyen faktörleri araştırmıştır. Panel veri analizi yardımıyla Bangladesh ülkesinden 1995-2009 yılları arasında 23 ülkeye göç edenlerin itici ve çekici güçleri tespit edilmeye çalışılmıştır. Elde edilen ampirik sonuçlara göre göç alan ülkelerin yolsuzluk oranının düşük olması, kişi başına gelirin artması göç miktarını artırırken, göç edilen ülkeler arasında mesafenin artmasıyla göç miktarının azaldığı tespit edilmiştir. Ayrıca göç veren ve alan ülkelerin aynı dinde ve dil kullanması göç miktarını pozitif yönde etkilediğini belirtilmiştir.

Olowa ve Awoyemi (2012) [18] Nijerya'nın 2004 yılına ait verileri yardımıyla kırsal bölgelerde ikamet edenlerin ekonomik ve demografik göç nedenlerini ve işçi döviz alımlarını tespit etmek amacıyla çoklu logit modelini tahmin etmişlerdir. Aile reisinin eğitim düzeyinin yüksek olması ile

birlikte yurtdışına gidenlerin sayısını ve yurtdışından işçi dövizini elde etme olasılığını arttırdığı sonucuna ulaşmışlardır.

Uysal ve Aktaş (2011) [19] araştırmalarında 2009 yılına ait Türkiye'nin 81 ilinin göç oranlarını kullanarak sıralı regresyon analiz yardımı ile göç üzerinde etkili olan sosyo-ekonomik göstergeleri tespit etmişlerdir. Tahmin sonuçlarına göre modele katkısı en çok olan değişkenler yıllık nüfus artışı, on bin kişi başına düşen traktör sayısı ve okur yazar nüfus oranı olarak elde edilmiştir.

Balderas ve Greenwood (2010) [1] çalışmalarında Avrupadan Arjantin, Brezilya ve ABD'ye 1870-1910 yılları arasında göç eğilimini etkileyen faktörleri tespit etmeye çalışmışlardır. Genel olarak elde edilen sonuçlara göre göç edenlerin düşük ücret seviyesi olan ülkelere olduğu ve ayrıca göçmen bağlarının önemli olduğu görülmüştür.

Mayda (2010) [20] 1980-1995 yılları arasında Ekonomik Kalkınma ve İşbirliği Örgütüne (OECD) dahil 14 ülkeye gelen göç miktarını etkileyen faktörleri ampirik olarak incelediği çalışmada; göç miktarını arttıran faktörün göç alan ülkelerin gelirinin artışı iken, ülkeler arası mesafenin artışı göç miktarını azalttığı sonucuna ulaşmıştır.

Çelik (2006) [4] makalesinde Türkiye'deki iç göçlerin ekonomik nedenlerini 'itici ve çekici güçler yaklaşımı' çerçevesinde belirlemeye çalışmıştır. İtici güçler arasında tarımda makineleşme, toprak yetersizliği ve güvenlik sorununun; çekici güçler olarak ise istihdam fırsatları, eğitim ve sağlık hizmetleri ile kentteki akrabaların göçe etkisi olduğunu belirlemiştir.

Lewer ve Van den Berg (2008) [8] 1991-2000 yıllarında 16 OECD ülkeleri arasındaki göç olgusunu çekim model yardımıyla tahmin etmişlerdir. Gelir, mesafe ve nüfus değişkenleri yanısıra, ülkeler arası serbest ticari bölgelerin bulunması, ortak dil ve ortak ülke sınırlarının olması, sömürgecilik ilişkisinin bulunması test edilmiştir.

Etzo (2008) [7] çalışmada İtalya'da 1996-2002 döneminde bölgeler arası göç miktarlarını etkileyen faktörleri tespit etmiştir. Tahmin edilen model sonucuna göre, kişi başına reel GSYİH hasılası hem itici hemde çekici faktör olarak bulunmuştur. Ayrıca işsizlik oranının da göç üzerinde etkili olduğu belirtilmiştir.

Sulaymanova ve Bostan'ın (2014) [13] Kırgızistan ve Tacikistan'ın uluslararası göçün faktörlerini inceledikleri çalışmalarına göre; 1998-2011 yılları arası Tacikistan ve Kırgızistan'dan göçe neden olan faktörlerin Kişi başına düşen GSYİH'nin azalışı, reel ücret, tarımdaki işçi başına katma değer düşüklüğü, atıl işçi gücü miktarı ve yerel para biriminin ABD doları karşı değer kaybetmesinin neden olduğu sonucuna ulaşmışlardır.

#### 4. Yöntem

Bu çalışmanın ampirik kısmında göç olgusu çekim modeli yardımıyla analiz edilecektir. Çekim modeli sadece ekonomik faktörlerin etkisini değil, aynı zamanda göç veren ve göç alan ülkelerin demografik, sosyo-kültürel ve politik özelliklerini yansıtan faktörleri dikkate alarak tahmin edilebilmektedir. Bu modelin basitliği ve ekonometrik araçların yardımı ile tahmin kolaylığı nedeniyle günümüzde makro düzeyde en iyi modellerden biri olarak sayılmaktadır [14]. Çünkü, model hem zaman serisi, hem yatay kesit veri ve hemde panel veri kullanımını mümkün kılmakla beraber göç üzerindeki varsayılan yeni değişkenlerin hipotezlerini test etmeye olanak sunmaktadır. Çekim modelinin formülü şu şekildedir [14]:

$$M_{ij} = k P_i P_j / D_{ij}$$

$M_{ij}$ , i bölgesinden j bölgesine göç miktarı;

k, sabit terim;

$P_i$ , i bölgenin nüfusu;

$P_j$ , j bölgenin nüfusu;

$D_{ij}$ , i ve j bölgeleri arasındaki mesafe.

Bir önceki bölümde sunulan literatür taramasına dayanarak göç miktarını etkileyen faktörler genel olarak ulusal gelir, işçi ücret seviyeleri, işsizlik oranı gibi makro ve sosyal-kültürel büyüklükler olduğu söylenebilir. Bu çalışmada Tacikistan ve Kırgızistan'ın göç miktarını



etkileyebilecek ekonomik ve ekonomik olmayan faktörleri tespit etmek için yukarıda verilen çekim modeli genişletilerek, aşağıdaki değişkenler modele dahil edilmiştir: göç veren ülkelerin kişi başına GSYİH (Kırgızistan –  $GSYIH_{kgz,t}$ , Tacikistan –  $GSYIH_{tjk,t}$ ); göç alan ülkenin GSYİH'sı (Rusya Federasyonu –  $GSYIH_{r,t}$ ); kaynak ülkede işgücü miktarı (Kırgızistan –  $İŞGÜCÜ_{kgz,t}$ , Tacikistan –  $İŞGÜCÜ_{tjk,t}$ ); göç veren ülkenin tarım sektöründe işçi başına katma değeri (Kırgızistan –  $AGR_{kgz,t}$ , Tacikistan –  $AGR_{tjk,t}$ ); göç veren ve alan ülkelerin saat başına ücret seviyeleri (Kırgızistan –  $ÜCRET_{kgz,t}$ , Tacikistan –  $ÜCRET_{tjk,t}$ , Rusya Federasyonu –  $ÜCRET_{r,t}$ ). Bu durumda Kırgızistan ve Tacikistan ülkeleri için tahmin edilecek çekim modelleri aşağıdaki gibidir:

$$M_{kgz,t} = \beta_0 + \beta_1 GSYIH_{kgz,t} + \beta_2 GSYIH_{r,t} + \beta_3 İŞGÜCÜ_{kgz,t} + \beta_4 AGR_{kgz,t} + \beta_5 ÜCRET_{kgz,t} + \beta_6 ÜCRET_{r,t} + \varepsilon_t \quad 2)$$

$$M_{tjk,t} = \gamma_0 + \gamma_1 GSYIH_{tjk,t} + \gamma_2 GSYIH_{r,t} + \gamma_3 İŞGÜCÜ_{tjk,t} + \gamma_4 AGR_{tjk,t} + \gamma_5 ÜCRET_{tjk,t} + \gamma_6 ÜCRET_{r,t} + u_t \quad 3)$$

$M_{kgz,t}$  ve  $M_{tjk,t}$  değişkenleri Tacikistan ve Kırgızistan'dan göç edenlerin yıllık miktarını göstermektedir. Kırgızistan için göç verileri bağımsızlık yılından itibaren toplanmıştır, ancak Tacikistan'ın resmi istatistik kaynaklarından temin edilen göç verisi 1998 yılı itibariyle olduğu için Tacikistan için yapılan model 1998-2011 yılları arası dönemi kapsamaktadır. Ayrıca her iki ülkenin Rusya'ya verdiği göç miktarının yüksek olması nedeniyle toplam göç yerine Rusya'ya gidenlerin sayısı  $M_{kgz,t}$  şeklinde alınmıştır. Ancak Tacikistan'ın göç verisinin ülkelere göre dağılımının olmaması nedeniyle, ülkenin toplam göç miktarı modele dahil edilmiştir.

$GSYIH_{kgz,t}$  ve  $GSYIH_{tjk,t}$  değişkenleri sırasıyla Kırgızistan ve Tacikistan ülkelerinin kişi başına düşen ulusal gelirini ifade etmekle beraber, bu değişkenlerin büyümesi ile birlikte göç edenlerin sayısının azalacağı için,  $\beta_1$  ve  $\gamma_1$  katsayılarının negatif yönde olması beklenmektedir. Ancak Rusya Federasyonu'nun kişi başına düşen milli gelirin artması ile birlikte Rusya'ya Tacikistan ve Kırgızistan'dan gidenlerin sayısının artması varsayıldığı için,  $\beta_2$  ve  $\gamma_2$ 'nin işaretlerinin pozitif yönde olacağı tahmin edilmektedir.

Çekim modelinde yer alan nüfus değişkeninin etkisini test etmek amacıyla bu çalışmada göç veren ülkenin işgücü miktarı alınmıştır ( $İŞGÜCÜ_{kgz,t}$ ,  $İŞGÜCÜ_{tjk,t}$ ). Hem Tacikistan, hem Kırgızistan'da nüfus artış oranının ve işsizlik oranının yüksek olmasına bağlı olarak atıl işgücünün yurtdışına göç etmeye eğilimli olduğunu varsayarak  $\beta_3$  ve  $\gamma_3$  katsayılarının artı yönde beklenmektedir.

Tacikistan ve Kırgızistan'da nüfusun 2/3'nin kırsal bölgede ikamet etmesi nedeniyle ve toplam üretiminin ağırlıklı kısmının tarım sektöründe gerçekleştiği için tarım sektöründe işçi başına artan katma değerin bu sektörde işgücü talebinin artışına, dolayısıyla göç etmeye eğilimli olan işgücünü azaltmakta olduğu öngörülmektedir. Bu nedenle  $\beta_4$  ve  $\gamma_4$  katsayıların işareti negatif yönde olacağı tahmin edilmektedir.

Çekim modellerinde yer alan bir diğer değişken ise, göç veren ülkenin saat başı ücret seviyesidir ( $ÜCRET_{kgz,t}$ ,  $ÜCRET_{tjk,t}$ ). Bu değişkenin artması ile birlikte Kırgızistan ve Tacikistan'dan gidenlerin sayısının azalması beklenmektedir; Çünkü genel ücretlerin artması ile işçilerin yurtdışına giderek yüksek maaş kazançları elde etme çabasına gerek kalmamaktadır. Ancak modellerde yer alan en son değişkenin de Rusya'da saat başına ücret seviyesi ( $ÜCRET_{r,t}$ ) değişkeninin artması Kırgızistan ve Tacikistan'dan göç edenlerin sayısını arttıracığı varsayılmaktadır. Çünkü Rusya Federasyonu'nda genel ücretler seviyesi artışı göç edecekler için çekici faktör olarak görülmektedir.

Kırgızistan ve Tacikistan'ın göç eğilimlerini etkileyen faktörlerin araştırmasında En küçük kareler yöntemi ile tam logaritmik çoklu regresyon modelleri tahmin edilmiştir. Modelde kullanılan verilerin kaynağı aşağıdaki tabloda verilmiştir.

Modelin tahmincileri istatistiksel olarak anlamlı ve genel olarak modelin anlamlı olduğu, ayrıca modelin artıkları otokorelasyon (Breusch-Godfrey LM testi), değişen varyans (White testi), yapısal kırılma (CUSUM, CUSUM-SQ testleri), tanımlama hatası (Ramsey-RESET testi) ve normallik (Jarque-Berra testi) varsayımları kontrol edilmiştir.

Tablo 1. Veri seti açıklaması

Değişkenler		Yıllar	Kaynak
$AGR_{kgz_t}$	Kırgızistan'ın tarım sektöründeki işçi başına reel katma değeri, ABD doları	1992-2011	Dünya Bankası internet sayfası
$M_{kgz_t}$	Kırgızistan'dan Rusya Federasyonu'na göç edenlerin (gidenlerin) sayısı	1992-2011	Kırgız Cumhuriyeti'nin İstatistik Komitesi internet sayfası
$ÜCRET_{kgz_t}$	Kırgızistan'da saat başına reel ücret, ABD doları	1992-2011	Euromonitor internet sayfası
$GSYİH_r_t$	Rusya Federasyonu'nda kişi başına düşen reel GSYİH, ABD doları	1992-2011	Euromonitor internet sayfası
$ÜCRET_r_t$	Rusya Federasyonu'nda saat başına reel ücret, ABD doları	1998-2011	Euromonitor internet sayfası
$AGR_{tjk_t}$	Tacikistan'ın tarım sektöründeki işçi başına reel katma değeri, ABD doları	1998-2011	Dünya Bankası internet sayfası
$İŞGÜCÜ_{tjk_t}$	Tacikistan'ın işgücü hacmi	1998-2011	Dünya Bankası internet sayfası
$M_{tjk_t}$	Tacikistan'dan göç edenlerin (gidenlerin) sayısı	1998-2011	Tacikistan Cumhuriyeti'nin İstatistik Kurumu'nun internet sayfası
<b>1992-1994</b>	Yapay değişken: Kırgızistan'ın 1992-1994 yıllarına ait göç eğilimi	1992-2011	1992-1994 yılları için 1; 1994-2011 yılları için 0 değerini almaktadır.

### 5. Ampirik Bulgular

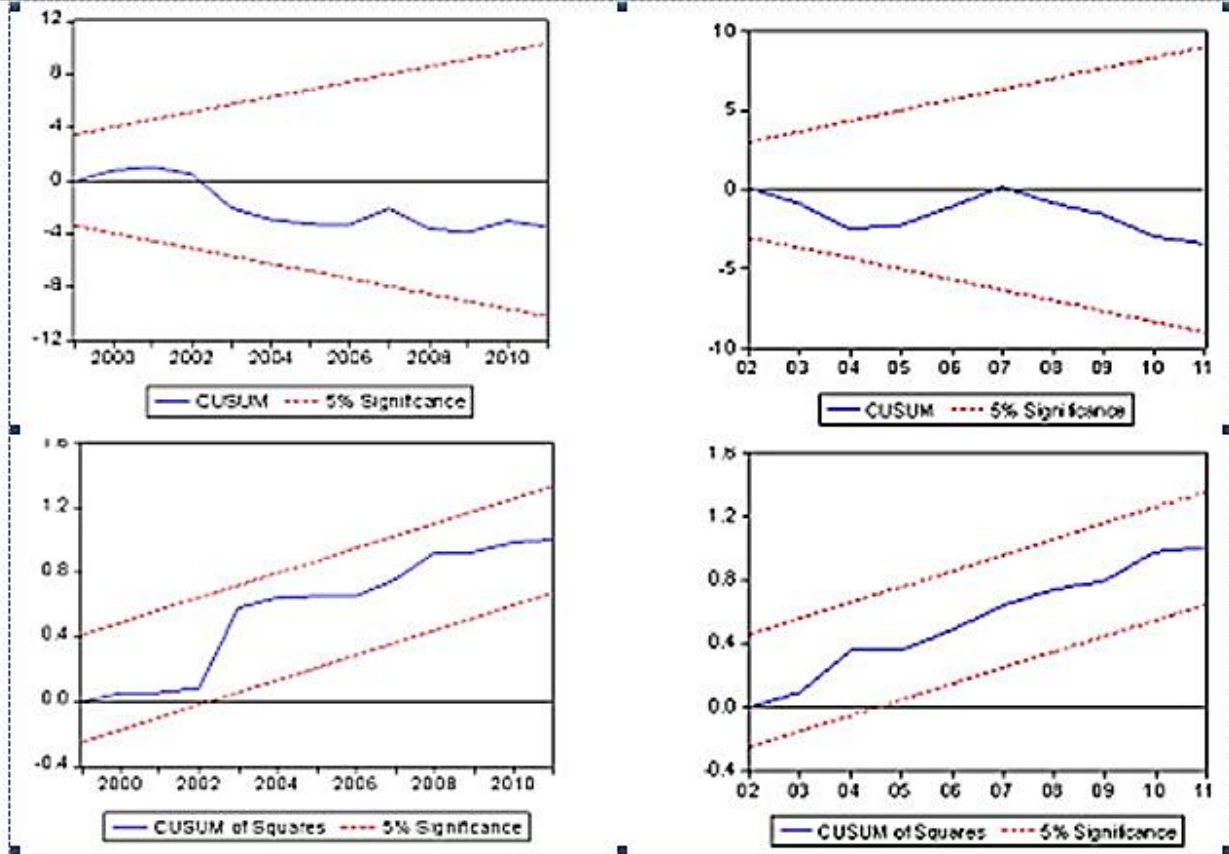
Hem Tacikistan hemde Kırgızistan için en küçük kareler yöntemi ile tam logaritmik çoklu regresyon modeli tahmin edilerek, tahminlerin istatistiksel olarak anlamlı ve modelin genel olarak anlamlı olduğu test edilmiştir. Her iki modelin açıklama gücününün yüksek olduğu, otokorelasyon, değişen varyans, tanımlama hatası ve yapısal kırılmanın olmadığı, ayrıca modelin artıkları normal dağıldığı test edilmiştir (tablo 2).

Tablo 2. Kırgızistan ve Tacikistan'ın Göç Çekim Modellerinin Sonucu

Yöntem: En Küçük Kareler					
Bağımlı Değişken: $M_{kgz_t}$			Bağımlı Değişken: $M_{tjk_t}$		
Yıllar: 1992-2011			Yıllar: 1998-2011		
Açıklayıcı değişkenler	Katsayılar	St.hata	Açıklayıcı değişkenler	Katsayılar	St.hata
<b>Sabit</b>	8,9664	10,9129	<b>Sabit</b>	-17,4148	11,3059
$GSYİH_r_t$	2,8744	0,7330	$AGR_{tjk_t}$	-1,1043	0,2613
$ÜCRET_{kgz_t}$	-1,3350	0,6694	$İŞGÜCÜ_{tjk_t}$	2,3337	0,8195
$AGR_{kgz_t}$	-1,3051	0,5854	$ÜCRET_r_t$	0,2083	0,0712
<b>1992-1994</b>	1,0966	0,2370			
$R^2$	0,8744		$R^2$	0,8384	
<b>Durbin-Watson ist.</b>	2,2313		<b>Durbin-Watson ist.</b>	1,5955	
<b>F-ist.</b>	26,1104		<b>F-ist.</b>	17,2948	
<b>Olasılık (F-ist.)</b>	0,0000		<b>Olasılık (F-ist.)</b>	0,0002	
<b>Breusch-Godfrey Otokorelasyon LM Testi</b>					



<b>F-ist.</b>	0,5140 [0,6097]	<b>F-ist.</b>	1,0391 [0,3970]
<b>n*R<sup>2</sup></b>	1,4658 [0,4805]	<b>n*R<sup>2</sup></b>	2,8869 [0,2361]
<b>White Testi</b>			
<b>F-ist.</b>	1,6633 [0,2402]	<b>F-ist.</b>	0,2236 [0,9694]
<b>n*R<sup>2</sup></b>	13,9157 [0,2376]	<b>n*R<sup>2</sup></b>	3,6897 [0,8839]
<b>Ramsey-RESET Testi</b>			
<b>F-ist.</b>	0,1991 [0,8218]	<b>F-ist.</b>	0,3562 [0,5653]
<b>Benzerlik oranı testi</b>	0,6035 [0,7395]	<b>Benzerlik oranı testi</b>	0,5434 [0,4610]
<b>Jarque-Berra Testi</b>			
<b>Jarque-Berra ist.</b>	1,8299 [0,4005]	<b>Jarque-Berra ist.</b>	0,7589 [0,6842]
<b>CUSUM, CUSUM-SQ Testleri</b>			



Kırgızistan için yapılan modelde veriler Kırgız Cumhuriyeti İstatiksel Komitesi, Dünya Bankası ve Euromonitor internet kaynaklarından 1992-2011 yılları için temin edilmiştir. Çoklu regresyon modelinin sonucuna göre; Kırgız Cumhuriyetinden Rusya'ya olan göç miktarını pozitif yönde etkileyen faktör Rusya Federasyonu'nun kişi başına GSYİH'nin artışı iken; negatif yönde etkileyen faktörler ise Kırgızistan'ın tarım sektörünün katma değerinin ve saat başı emek ücretinin artışıdır (tablo 2).

ÜCRET<sub>kgz<sub>t</sub></sub> değişkeninde meydana gelen %1'lik artış Kırgızistan'dan Rusya'ya gidenlerin sayısını %1,3350 oranında azaltmaktadır. Kırgızistan'da emek ücret seviyesinin artışının dışarıya göç oranını azaltması, Kırgızistan'ın göç eğiliminin iktisadi nedenlerden ve ayrıca işçi göçü olduğunu göstermektedir. Çünkü Kırgızistan'da ücret seviyesinin düşük olması, gerekli geçimin sağlanmasında yeterli olmadığı için yurtdışında iş arayan göçmen sayısını arttırmaktadır. Rusya Federasyonu'nun kişi başına GSYİH'nin (GSYİH<sub>r</sub>) %1 artışı göç miktarını %2,8744 arttırması, Kırgızistan'dan göç edenlerin iktisadi nedenlerden kaynaklandığı düşüncesini desteklemektedir. Rusya Federasyonu'nun ekonomisinin büyümesi Kırgızistan'dan gerçekleşen işçi göçünü arttıracak, ancak Kırgızistan'da ücret seviyesinin yükselmesi ile birlikte bu göç oranını azaltacağı söylenebilir.

Kırgızistan'ın göçünü etkileyen bir diğer faktör Kırgızistan'ın tarım sektörünün katma değerinin

artışıdır. Bu değişkende meydana gelen %1'lik artış, göç miktarını %1,3051 oranında azaltmaktadır. Tahmin edilen katsayıların büyüklerini incelediğimizde, Rusya Federasyonunun gelirinin artışı diğer faktörlerin toplam etkisinden büyük olması nedeniyle, etkisinin giderebilmek için hem Kırgızistan'da emek ücretin seviyesinin yükseltilmesi, hem tarım sektörünün katma değerinin artarak, bu sektörde çalışanların sayısının artırılması durumunda, negatif yönde olan dış göç eğiliminin hacminin azalması beklenebilir. Tarım sektörünün katma değerinin artırılması ve dolayısıyla orada çalışanların sayısının artması, kırsal bölgelerde ikamet eden nüfusun emeğinin istihdam edilmesi ile yurtdışına gidenlerin sayısının azalacağı öngörülebilir. Ayrıca Kırgızistan'ın nüfusunun % 66'sının kırsal bölgelerde yaşadığı dikkate alınarak, göçü kontrol etmek amacıyla yapılacak politikaların öncelikle tarım sektöründe emek gücünün talep edilmesinin ve emek ücretinin Kırgızistan'da yükseltilmesi gerekmektedir. Elde edilen açıklayıcıların büyüklüklerine bağlı olarak, Kırgızistan'dan göç edenlerin Rusya Federasyonunun çekim faktörlerinden dolayı bu ülkeye gittikleri varsayılmaktadır.

1992-1994 yılları için kullanılan yapay değişken, Kırgızistan'ın göç eğilimindeki yapısal kırılmayı gidermek amaçlı kullanılmıştır. 1992-1994 döneminde diğer dönemlere göre Kırgızistan'dan Rusya'ya gidenlerin sayısı % 191,1 (yaklaşık iki katı kadar) fazladır (Kukla değişkeni yorumu Kennedy yaklaşımıyla yapılmıştır).

Tacikistan dış göç verilerinin 1998 yılından itibaren olduğu için ve ayrıca ülkelerarası göç verilerinin olmamasına bağlı olarak toplam yurtdışına gidenlerin miktarı modelde kullanılmıştır. Tacikistan'ın en çok göç verdiği ülke Rusya Federasyonu olduğu için, göç modelinde çekim faktörleri için Rusya Federasyonu'nun göstergeleri kullanılmıştır.

Tam logaritmik çoklu regresyon analizinin sonucunda Tacikistan Cumhuriyetinin dış göç eğilimini artıran faktörler Rusya Federasyonunun saat başına emek ücreti ve Tacikistan'ın emek gücünün artışıdır; dış göç eğilimini azaltan faktör ise Tacikistan'ın tarım sektöründeki işçi başına katma değer artmasıdır.

İŞGÜCÜ<sub>it</sub> değişkeninde meydana gelen %1 artış Tacikistan'ın toplam göç miktarını (gidenlerin sayısını) %2,3337 arttırırken, tarım sektöründeki işçi başına katma değerdeki %1'lik artış göç miktarını %1,1043 azalttığı tahmin edilmiştir. Tacikistan nüfusunun % 70'den fazlası kırsal bölgelerde ikamet ettiğini ve ayrıca nüfusun büyüme hızının yüksek olduğunu dikkate alınırsa, elde edilen katsayıların işaretlerinin yönünün beklentilerle paralellik arz ettiği görülmektedir. Bu değişkenlerin katsayılarının büyük olması Tacikistan'ın, Kırgızistan'a oranla, göç nedeni ekonomik olmayan, yada yurtdışına sadece yüksek maaş alma güdüsüyle gidenlerin yerine, daha çok ekonomik olmayan, sosyal, demografik yada psikolojik nedenlere dayalı faktörlere bağlı olduğunu varsayabiliriz. Çünkü hızlı artmakta olan nüfusun çoğu kırsal bölgede ikamet etmesi ve işsizliğin yüksek olması, atıl kalan işgücünün göç etmeye zorlanmaktadır. Ayrıca Zaurov'un (2012) belirttiği gibi Tacikistan'da Rusya'ya ailesinden birisini işçi olarak göndermenin bir prestij göstergesine dönüşmüştür.

Rusya Federasyonu'nun emek ücretinin %1 artması göç miktarını %0,2083 arttırması tahmin edilmiştir. Rusya Federasyonu'nda emek ücretindeki artışların göç miktarını pozitif yönde etkilemesine rağmen bu etkinin karşılaştırmalı olarak küçük olması Tacikistan'dan gidenlerin yurtdışında yüksek maaş elde etme amacı gütmediklerini yada bu faktörün etkisi diğerlerine nazaran daha düşük olduğunu ve Tacikistan'dan göç edenlerin Rusya'nın çekim faktörleri nedeniyle değil, daha çok Tacikistan'dan gitmeye zorlayan faktörlerin etkisiyle gerçekleştiği belirtilebilir.

## 6. Sonuç

Kırgızistan'da ve Tacikistan'da 1991 yılında yetmiş senelik iktisadi ve sosyal bağların kısa zaman aralığında yok olması, yeni ülke sınırlarının çizilmesi ile birlikte, çok sayıda fabrika ve tesislerin kapanması, işsizlik ve geleceğe yönelik belirsizlikleri süratle arttırmıştır. Bu dönemde Orta Asya ülkelerinde birinci göç dalgası gerçekleşmiştir. Bu dönemde gerçekleşen göçün esas nedeni olarak etnik ve siyasi unsurlar ortaya çıkmıştır. Göçmenlerin etnik vatanına dönme isteklerinden kaynaklanmış ve demografik sonuçları olmuştur. 1998 yılından itibaren ise Tacikistan ve Kırgızistan'da göç eğiliminin artmaya devam etmesine rağmen etnik ve siyasi nedenler yerine

iktisadi nedenlerin ön plana geçtiği söylenebilir. Bu göç eğilimlerindeki farklılıkların kaynağını tespit etme amacıyla çoklu doğrusal tam logaritmik modeller en küçük kareler yöntemiyle tahmin edilmiştir. Başka bir ifade ile, Tacikistan ve Kırgızistan'ın gerçekleştirdiği uluslararası göçün, ekonomik ve ekonomik olmayan faktörlerden etkilenip etkilenmediği araştırılmıştır.

Tahmin edilen ampirik çalışmanın sonucunda Kırgızistan'ın ve Tacikistan'ın dış ülkelere verdiği göçün karşılaştırmalı olarak daha çok ekonomik nedenlere dayandığını, Kırgızistan'dan göç edenlerin daha çok yurtdışında yüksek maaş avantajlarından yararlanmak amaçlı göç ettikleri görülmektedir. Bu konuda yapılacak çalışmalardan elde edilen sonuçların doğrulanması yada aksi yönde bulguların elde edilmesi için daha ileri ekonometrik tahmin yöntemleri kullanılarak, hem yıllık hem kesit verilerinin toplamından oluşan panel veri ile analiz yapılması faydalı olacaktır.

#### Kaynaklar

1. Balderas, J. U. & Greenwood, M. J. From Europe to the Americas: a comparative panel-data analysis of migration to Argentina, Brazil, and the United States, 1870-1910 // *Journal of Population Economics*. – 2010. – № 23(4). – P. 1301-1318.
2. *Migration and Remittances. Factbook*. – World Bank, 2016.
3. Брусина, О. Мигранты из Средней Азии в России: этапы и причины приезда, социальные типы, организации диаспор // *Вестник Евразии*. – 2008. – №2. – С. 66-95. – Режим доступа: <http://demoscope.ru/weekly/2008/0355/analit06.php>
4. Çelik, F. İç göçlerin itici ve çekici güçler yaklaşımı ile analizi // *Erciyes Üniversitesi İktisadi ve İdari Bilimler Fakültesi Dergisi*. – 2006. – № 27. – S. 149-170.
5. Денисенко, М., Чудиновских, О. Миграции между странами СНГ // *Демоскоп Weekly*. – 2012. – № 533-534. – Режим доступа: <http://demoscope.ru/weekly/2012/0533/analit04.php>
6. *Демографический ежегодник Кыргызской Республики: статсб.* – Бишкек: Нацстатком, 2010-2014, 2015.
7. Etzo, I. Determinants of interregional migration in Italy: A panel data analysis // Available at SSRN 1135165. – 2008.
8. Lewer, J. J. & Van den Berg, H. A gravity model of immigration // *Economics letters*. – 2008. – № 99(1). – P. 164-167.
9. Лукашова, И., Макенбаева, И. Воздействие мирового экономического кризиса на трудовую миграцию из Кыргызстана в Россию: качественный обзор и количественное исследование. – Бишкек, 2009. – 110 с.
10. Мкртчян Н., Сарыгулов Б. Изменение этнического состава населения [Кыргызстана] // *Демоскоп Weekly*. – 2012. – № 531-532. – Режим доступа: <http://demoscope.ru/weekly/2012/0533/analit04.php>
11. *Население Кыргызстана в начале XXI в.* / Под ред. М.Б. Денисенко. – Бишкек. – Режим доступа: <http://demoscope.ru/weekly/2012/0531/analit06.php>
12. *Социальные тенденции Кыргызской Республики 2012-2016. Вып. 13.* – Бишкек: Нацстатком Кыргызской Республики, 2018.
13. Sulaimanova B., Bostan A. International migration: a panel data analysis of the determinants of emigration from Tajikistan and Kyrgyzstan // *Eurasian Journal of Business and Economics*. – 2014. – Т. 7. – №. 13. – С. 1-9.
14. Ullah, A. A. *Population Migration and Asia: Theories and Practice*. – New York: Nova Science Publishers, 2010.
15. Ullah, M. S. Determinants of international labor migration from Bangladesh: a gravity model of panel data // *社会システム研.* – 2012. – № 25. – P. 125-146.
16. Заурбеков, С.К. Трудовая миграция из Республики Таджикистан: основные тенденции, результаты и регулирование: автореф. дисс. ... канд. экономич. наук: 08.00.14. – М., 2012.
17. Кумскова, Н.Х. Внешняя миграция населения Кыргызской Республики // *Вестник КРСУ*. – 2015. – Том 15. – № 8. – С. 110.
18. Olowa, O. W. & Awoyemi, T. T. Determinants of migration and remittances in rural Nigeria // *Journal of Development and Agricultural Economics*. – 2012. – № 4(7). – С. 191-198.

19. Uysal, M. & Aktaş, S. Sıralı regresyon analizi ile Türkiye'deki iç göçleri etkileyen faktörlerin belirlenmesi // Çukurova Üniversitesi Sosyal Bilimler Enstitüsü Dergisi. – 2011. – № 20(3).
20. Mayda, A. M. International migration: A panel data analysis of the determinants of bilateral flows // Journal of Population Economics. – 2010. – № 23(4). – P. 1249-1274.