

# Geç Dönem Anadolu Kalemîşi Süslemelerine Yeni Bir Örnek: Kemaliye Orta Cami

Funda NALDAN<sup>1</sup>

## ÖZ

Erzincan'a bağlı Kemaliye ilçesi merkeze 144 km. uzaklıktadır. İlçe, Türklerin Anadolu'yu fethinden sonra Osmanlı hâkimiyetine kadar Anadolu Selçuklularının, İlhanlıların ve Akkoyunlulara bağlı kalmıştır. Fırat vadisinin batı kıyısında nehre paralel yerleşim gösteren ilçe, Osmanlı Döneminin 19. yüzyıl fiziki dokusunu yansıtmaktadır. Orta Cami, ilçede Kadı Gölü'nün yanında kuzeyden güneye doğru eğimli arazi üzerinde bulunmaktadır.

Orta Cami, dikdörtgen plana sahip kubbe ile örtülü orta bölüm, içten düz ahşap tavan dıştan kırma çatı ile örtülü doğu ve batıdaki mekânlar ve kuzeyde yer alan son cemaat yerinden oluşmaktadır. Güney cephede mihrap nişi dışa taşıntı yapmaktadır. Vakıflar Genel Müdürlüğü'nün 1985 tarihli belgesinde caminin inşa malzemesi kaba yonu taş olarak geçmektedir. Günümüzde kesme taşın kaplama malzemesi olarak kullanıldığı görülmektedir. Cephelerde yer alan pencereler sivri kemer alınlıklıdır. Caminin inşa kitabesi yoktur. Orta Cami olarak bilinen yapı, arşiv kayıtlarına göre Kiremitçi Mustafa Ağa tarafından yaptırılmış olmalıdır. Başbakanlık Osmanlı Arşivlerinde caminin ismi "Selatin, Kurşunlu, Orta Cami" olarak da geçmektedir. Arşiv kayıtları, caminin mimari özellikleri dikkate alınarak yapıyı 17. yüzyıla tarihlemek doğru olacaktır.

Bu çalışmada Vakıflar Genel Müdürlüğü'nün arşiv fotoğraflarından caminin kalem işi süslemeleri üslup özellikleri bakımından incelenerek teknik ve kompozisyon açısından değerlendirilmeye çalışılacaktır. Ele alınan caminin süslemeleri daha önce bir yayına konu olmamıştır. Amacımız kalemîşi süslemeleri detaylı bir şekilde tanıtarak Anadolu duvar resmi içinde yerini belirlemektir. Cami, Batlaşma Dönemi etkilerinin görüldüğü siva üzerine uygulanan kalem işi süslemelere sahiptir. Ancak zamanında yapılan yanlış onarımlar bu süslemelerin günümüze kadar gelmesine engel olmuştur. Servi ve meyve ağaçları, kıvrımlı dal-

<sup>1</sup> Dr. Öğr. Üyesi, Erzincan Binalı Yıldırım Üniversitesi, Eğitim Fakültesi, Güzel Sanatlar Eğitimi Bölümü, Erzincan/Türkiye  
E-posta: fnaldan@gmail.com, ORCID: 0000-0003-2722-4269, DOI: 10.32704/erdem.572898  
Makale Gönderim Tarihi: 27.10.2018 \* Makale Kabul Tarihi: 24.05.2019 \* (Araştırma Mk.)

lara baęlı kır çiçekleri, tomurcuk gül demetleri, madalyonlar, püsküller, C ve S kıvrımları bunlara ek olarak kandil, sütun, ay-yıldız süslemede uygulanan tasvirlerdir. Hardal sarısı, mavi, yeşil, kırmızı, turuncu, siyah gibi renkler kullanılmıştır.

Bu camide görülen süslemeler anlayış olarak olmasa da üslup olarak İstanbul'daki örneklerden farklı süslemelere sahiptir. Anadolu'nun diğer yörelerinde görülen natürmort veya manzara resimleri bu camide uygulanmamıştır. Süslemelerin nitelik bakımından zayıf olması ve oranlardaki bozukluklar burada çalışan ustaların yerel olduğuna işaret etmektedir. Erzincan'ın bu küçük ilçesinde sanatın halka indirgenmiş olması ve halk sanatı içinde kendine has bir yer alması da ayrıca önemlidir. Bu süslemeleri, harimde geçen 1884-86 tarihli kitabe göz önüne alınarak ve üslup özellikleri bakımından 19.yüzyılın son çeyreğine tarihleyebiliriz.

**Anahtar Kelimeler:** Osmanlı, arşiv kayıtları, duvar resmi, Kemaliye, Orta Cami

## ABSTRACT

### **A New Example Of Late Period Anatolian Wall Paintings: Kemaliye Orta Mosque**

Kemaliye district of Erzincan is 144 km. distance from the city center . After the conquest of Anatolia by the Turks, the district remained under the conrol of the Anatolian Seljuks, İlkhans and Akkoyuns. The district, which is parallel to the river on the west coast of the Euphrates Valley, reflects the 19th century physical structure of the Ottoman Period. Orta Mosque is located on the slope from north to south near Kadı Lake in the district.

The Mosque Orta (Orta Cami) in Kemaliye district of Erzincan City, has a rectangular plan, covered by a dome with in central part. Its eastern and western spaces are covered by a flat wooden ceiling and there is in the north the narthex. The mihrab niche on the southern is overflow. In the document of the Directorate General of Foundations dated 1985, the building material of the mosque is referred to as rough stone. It is seen that cutting stone is used as covering material. The windows on the facades have a pointed arch. There is no inscription of the mosque. The building known as Orta Mosque should been built by Kiremitçi Mustafa Aga according to the archive records. In the Ottoman Archives of the Prime Ministry, the name of the mosque is called "Selatin, Orta Mosque, Kurşunlu". Based on the archival records, the architectural features of the mosque, the building will be dated to the 17th century.

In this study, the archival photographs of General Directorate of for Foundations will be utilized hand carved ornaments of the mosque will be analyzed in terms of style characteristics and they will be tried to be evaluated in terms of technique and composition. The decorations of the mosque that have been discussed have not been subject to a publication before. Our aim is to identify the ornaments in the Anatolian wall painting in a detailed way. The mosque had hand carved ornaments applied on plasters where we were seeing westernization period effects. But incorrect repairs made in time prevented these ornaments to reach to our days. Cypress and fruittrees, crimson flowers, buds of roses, medallions, tassels, C and S curves, in addition oil lamps and columns are descriptions utilized in star-crescent ornaments. The colors as mustard yellow, blue, green, red, orange and black are used.

The ornaments seen in this mosque has different ornaments in style from the ones in İstanbul but not in understanding. Still life orland scape pictures, seen in different regions of Anatolia, are not applied in this mosque. We can understand that those working there were

region local masons because were mark some disproportions and febleness and they were not perfect. In this small town of Erzincan, it is also important that art has been reduced to the public level and find a special place in public art. We can date these ornaments to the 19th century having regard to the epitaph dated 1884-86 and the style characteristics.

**Keywords:** Ottoman, archives, wallpainting, Kemaliye, Orta Mosque

## 1. Giriş

Osmanlı mimarisinde kalem işi, çini süslemesi gibi iç mekânları süsleyerek göze çarpmaktadır. Mimarının biçimine göre şekillenen bu süslemede, diğer sanatlarda olduğu gibi en çok tercih edilen bitkisel süslemeler olmuştur. Osmanlı Klasik dönemde motif ve kompozisyonlarda belli kurallar çerçevesinde daha sade bir üslup görülmektedir. Osmanlı, dışı açık olan sanat anlayışını kendi beğenisi doğrultusunda kendi sanatına göre yorumlamasını bilmiştir (Bağcı, 2009: 739). 16.yüzyılın ortalarından itibaren klasik dönemde görülen natüralist çiçekler yerini palmet, rumi gibi bitkisel süslemeye bırakmıştır (Demiriz,1988:466). 17.yüzyıl ortalarından itibaren Avrupa'dan gelen batılılaşma etkileri çoğu alanda olduğu gibi sanatı da etkilemiştir. Sade, durgun olan üslup yerini hareketli süsleme ve kompozisyonlara bırakmıştır. Öyle ki bu süsleme anlayışında düz yüzeye sürülen renkler tonlanmaya başlar, çiçekler katmerlenir ve geleneksel motifler kaybolmaya başlar (Bağcı, 2009: 751). 18. yüzyılın ikinci yarısından itibaren Batı etkisine giren Osmanlı Devleti'nde rokoko, ampir gibi üsluplar mimari süslemede kendini göstermeye başlamıştır. Önce saray ve çevresinde, daha sonra Anadolu'da yaygın bir şekilde görülmüştür. Bu yüzyıllarda geleneksel duvar nakışlarında yeni bir süsleme programı uygulanmış, bununla birlikte duvar resimlerinde geleneksel kalem işi teknik olarak devam ettirilmiştir (Bağcı, Çağman, Renda ve Tanındı 2006: 296). Bazı araştırmacılar da “19. yüzyıl kalemîşi tekniğinde batı sanatının etkisiyle barok, rokoko, ampir gibi üslupların süslemeye girdiği dönem olmuş yapıların süslemesindeki en büyük yenilik ise duvar resimlerinin ortaya çıkışı olmuştur” şeklinde yorumlamıştır (Akar, Keskiner 1978: 21, Hatipoğlu 2007: 10, 26, Taşel 2011: 16). Ayrıca bu tekniğin “renk, konu ve figür açısından dönemlere göre değişiklik gösterdiği, her dönem yapıların muhtelif yerlerinde kullanılan bir süsleme” olduğunu biliyoruz (Renda 1977: 33, Bağcı, Çağman ve Tanındı: 1984, 296, Nemlioğlu 1986:6-8).

İç mekânlarda daha çok tercih edilen bu süsleme türünde barok ve rokoko süslemelerin arasına manzara kompozisyonları yerleştirilmeye başlanmış olup, manzara tasvirleri ile birlikte bina tasviri, gemi ve tren tasviri, natürmort, sembolik motifler, hayvan ve hatta insan figürleri kullanılır olmuştur (Tekinalp 2002: 446). Geleneksel kalem işlerinin en sevilen motifleri arasında yer alan vazo içinde çiçekler, meyve kaseleri, 18. yüzyıldan itibaren daha hacimli olmuşlardır. Böylece 18. yüzyılın ortalarında Batılı anlayışa yakın duvar resim sanatı anlayışı ortaya çıkmıştır (Tekinalp, 2002, 440-448). 19. yüzyılda Osmanlı süslemeciliğine giren sütun, kemer gibi mimari ayrıntılar yeni bir etki yaratmıştır (Bağcı, 2009: 758). Batılılaşma döneminde başta başkent İstanbul olmak üzere Anadolu'daki mimari eserlerin kalem işi süslemeleri ile ilgili çok

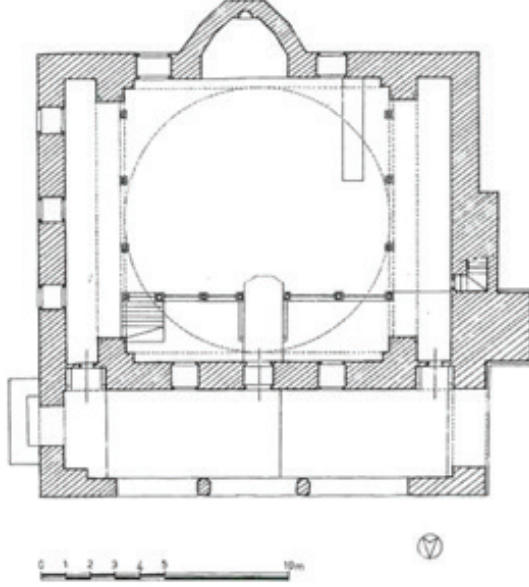
sayıda çalışma yapılmıştır. Bu çalışmalar, kalem işi süslemelerin mimarideki yeri, önemi, üslubu, sanatçısı gibi önemli sorunlara ışık olmuştur. Anadolu'da halen süslemeleri tanıtılmayı bekleyen çok sayıda eser vardır. Erzincan'ın Kemaliye İlçesi'nde bulunan Orta Cami de bunlardan biridir. Geç dönem özellikleri ile sıva üzerine kalem işi tekniğinde ildeki tek cami örneğidir. Bu teknik, kuru sıva üzerine tutkal veya su ile karıştırılmış toprak boya ile yapılmış resimler olarak tanımlanır (Renda ve Turan 1980: 50). Arşiv fotoğraflarından yola çıkılarak yapılan bu çalışma ile camide yer alan motif, kompozisyon, renk ve kompozisyon özellikleri renk ve teknik özelliklerini tanıtmak ve Batılılaşma Dönemi resimleri içindeki yerini belirlemek amaçlanmıştır. Orta Cami, sade bir mimariye sahipken iç mekân geç döneme ait kalem işleri ile süslenmiştir. Sıva üzerine yapılan kalem işlerinin zamanla üstüne badana yapılması süslemeleri kapatmıştır. Orta Cami'de 1988-1994 yılları arasında Vakıflar Genel Müdürlüğü tarafından yaptırılan restorasyon çalışmalarında, duvarlar kazınarak, sıva altında kalan süslemeler ortaya çıkarılmıştır. Çalışmada kullanılan Orta Cami'ye ait kalem işi süslemeli fotoğraflar 1988 ve 1994 yıllarına ait olup Vakıflar Genel Müdürlüğü ve Erzurum Kültür Varlıklarını Koruma Bölge Kurulu vakıf kültür varlıklarına ait envanter dosyalarından temin edilmiştir. İki farklı yıla ait olan dosyalardaki fotoğraflar, tek bir fotoğraf dosyasında birleştirildiği için hangi fotoğrafın hangi yıla ait olduğu anlaşılamamaktadır. Kubbe, harim duvar yüzeyleri, mihrap, pencere kenarlarının kalem işi ile süslendiğini bu envanter dosyalarından öğrenmekteyiz. Ancak bu süslemeler günümüze kadar ne yazık ki gelememiştir. 1988 ve 1994 yıllarında Vakıflar Genel Müdürlüğü tarafından yapılan incelemede kalem işleri mevcudiyetini korurken bu yıllardan sonra nemden veya başka bir sebepten sıvası dökülmüş, tahrip olmuştur. Yapılış tekniği bakımından da bu tekniğin çok dayanıklı olmadığını söyleyebiliriz. Günümüzde kubbe dışındaki yerler plastik boya ile özgün motiflerden farklı olarak yenilenmiştir.

## 2. Genel Mimari Tanımı

17. yüzyıl sonu 18. yüzyıl başlarına tarihlendirilen Orta Cami<sup>2</sup> (Foto. 1), doğu-batı yönünde dikdörtgen planlı, 17x14 m. boyutlarında harime sahiptir. Cami, doğu ve batıdaki mekânlar, kuzeyde yer alan son cemaat yeri ve batı yönündeki minareden meydana gelmektedir (Çizim 1). Kubbe ile örtülü orta mekânın yanlarında yer alan mekânlar ve kuzey yönündeki ek mekân düz ahşap tavanla örtülüdür. Galeri şeklindeki bu yan mekânlar orta mekâna sivri kemerler ile açılmaktadır. Kubbeyi taşıyan kemerler çok yüksek tutulmamıştır.

<sup>2</sup> Bu cami hakkında daha geniş bilgi için bkz. Naldan, 2016: 540-563.

Güney cephede mihrap dışı beşgen bir şekilde taşırılmıştır. Kuzey cephede bulunan düz tavanla örtülü son cemaat yeri köşelerde “L” şeklinde iki paye, ortada sekizgen iki sütun ile sekiler üzerinde taşınmaktadır (Foto.2).



Çizim 1: Orta Cami planı (K. Pektaş)



Foto. 1: Orta Cami genel görünüş



Foto. 2: Orta Cami son cemaat yeri

### 3. Camideki Kalem İşi Süslemeler

Camide kalem işi süslemeler, kubbeye, kasnak çevresinde, pencere kenarlarında, pandantiflerde ve mihrapta görülmektedir. Süslemelerinin en yoğun olduğu yarım daire kesitli olan mihrabın ortasından üç adet zincirden aşağı sarkan kandil motifi, her iki yanda yükselen servi ağaçları ve bu ağaçların aralarında meyve ağaçları ile mihrap yüzeyi kalem işi süsleme ile doldurulmuştur

(Foto.3). Üst kısma baktığımızda iplerle bağlanmış aşağı doğru sarkan dökümlü perde motifinin her iki yandan fiyonk ile bağlı olduğunu görürüz. Söz konusu bu tasvirde perspektif denemesi yapıldığını söyleyebiliriz. Mihrabın her iki yanını akantus sütun başlıkları olan iki sütun tarafından çevrelenmiştir. Bu sütunların üzerinde dışa bakacak şekilde ay yıldız tasvirleri yapılmıştır. Arşiv fotoğrafı siyah beyaz olduğundan süslemenin renkleri hakkında bilgi sahibi değiliz.



Foto.3: Orta Cami mihrabı (V.G.M.A.)

Kubbe üst yüzeyinin yer yer sıvası döküldüğünden ne tür bir motif uygulandığı bilinmemektedir (Foto. 4). Eteğe doğru yapılmış süslemelerin fotoğraflarda daha iyi durumda olduğu görülmektedir. Burada çelenk içerisinde okunamayacak durumda olan ayet, dua veya isim olması muhtemel çeşitli yazılar mevcuttur. Bu çelenkler birbirine hardal sarısı renklerde püsküllerle bağlanmıştır. Bu püsküllerin sadece aşağı sarkan uçları görülmektedir. Süslemelerde renkler seçilebildiği kadarıyla kırmızı, yeşil, mavi, hardal sarısı, pembe, turuncu renkli kök boyalar kullanılmıştır.



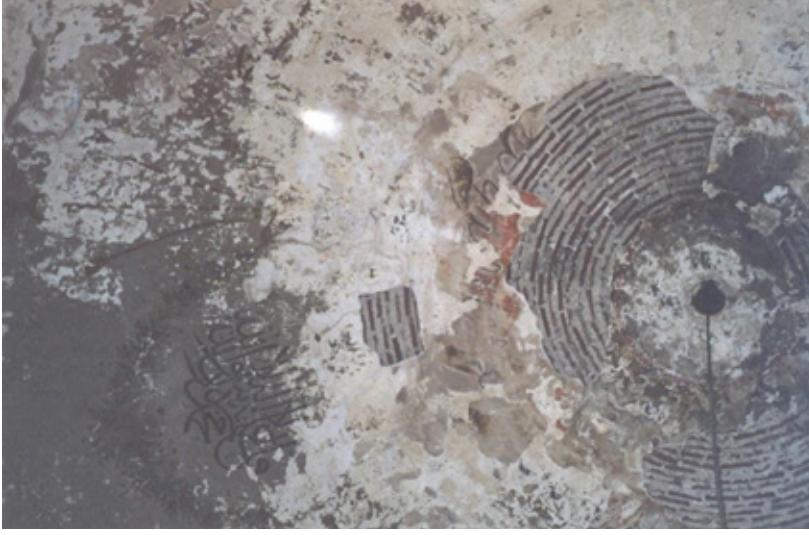


Foto 4: Kubbeden görünüş (V.G.M.A.)

Kubbe kasnağında yer alan pencerelerin hemen üzerinde herhangi bir bordür veya kartuş içine alınmamış şekilde Kelime-i Şehadet, “*Ve hüve ala külli şeyin kadir*” ve “*Subhanellezi lem yelid ve lem yuled ve lem yekün lehu küfürven ahaad*” gibi çeşitli ayet yazıları dolaşır (Foto.5). Pencere üstünde damla şeklinde madalyon ve bu madalyonu çevreleyen yapraklı süslemeler “C” ve “S” kıvrımları yapmıştır. Yapraklar hardal renk, yazılar siyah renkte işlenmiştir.



Foto.5: Kubbe kasnağında yer alan kalem işleri (V.G.M.A.)

Kubbe kasnağında toplamda 8 adet pencere yer alır. Bu pencerelerin çevresi mavi renkli iri akantus başlıklı sütunlar ile çevrenmiştir (Foto.5-6). Kasnakta yine yer yer silik olmakla birlikte lacivert ve kırmızı renklerde Allah'ın isimleri yer almaktadır. Alt sırada, hemen pencere bitiminde sıralı bir şekilde hardal renginde palmet motifleri vardır. Pencerelerin hemen altında da yine hardal renk ile uygulanmış güneşe benzer elips şeklinde madalyon motifi ile burada hareketlilik sağlanmıştır (Foto.6). Buranın hemen alt eteğinde kemerlerin üst hizasında madalyonlar içinde Esmâ-ül Hüsna yazıları bu kısmı dolaşır. Madalyonlar, kemer kilit taşının hemen hizasından siyah bir kontür çizgisi ile ayrılmıştır (Foto.6).



Foto.6: Mimari tasvirli süslemeler ve Esmâ-ül Hüsna yazılarından detay

Kubbeye geçiş sağlayan pandantifler kemerlerin de alçak tutulması ile oldukça geniş ve yere yakındır. Pandantiflerin tam ortasında güneşe benzer madalyon içerisinde dört halifenin ismi yer alır (Foto.7-8). Bu motif güneş ışınlarını temsil eden uçlara doğru kalınlaşan, kısalı uzunlu şeritlerden meydana gelen bir kompozisyondur (9-10). Pandantiflerin kenarlarında ise bitkisel desenli kıvrımlı dallardan çıkan kır çiçeklerine benzer çiçek motifleri ile süslemeye gidilmiştir. Dallar yeşil renkli olup çiçekler pembe, turuncu, mavi ve kırmızı renklidir (Foto.11-12).



Foto.7: Kubbe kasağı alt sırasındaki süslemeler



Foto.8: Esmâ-ül Hüsnâ yazıları



Foto.9: Pandantiflerden görünüş



Foto.10: Pandantif yüzeyinde yer alan yazı ve kalemîşi süsleme



Foto.11: Pandantif kenarlarında yer alan bitkisel süslemeler Foto.12: Pandantiflerdeki gül demetleri

Camiye girişte kuzey yöndeki pandantifin alt sırasında müezzın atama kitabesi bulunmaktadır (Foto.13). Bu kitabenin Latin harflerle okunuşu şu şekildedir:

1. *“Yüzbaşı Maşaallahu Kâne Müezzın Hafız Hacı Mehmet Efendi*
2. *Orta Camii Şerifi müezzın...yüzbaşı*
3. *Mehmed Tevfik Efendi'nin mahdum Hafız Hacı Mehmed*
4. *Efendi iki bin üç yüz iki...şehri receb-i şerif*
5. *guresinden (1.gün) itibaren müezzın oldu Mevla hayırlı*
6. *eylesin H. 1 Receb 1302”<sup>3</sup> şeklindeki yazıdan 1884-86 yıllarında camiye müezzın ataması yapıldığını öğrenmekteyiz. Bu kitabe siyah mürekkep ile yazılmış kitabenin hemen üzerinde iki yanda yaprak ve ortada stilize bir bitki tasvir edilmiştir.*

<sup>3</sup> Kitabeyi okuyan Sayın Prof. Dr. Hamza KELEŞ'e teşekkür ederim.



Foto.13: Pandantifte yer alan kitabe

#### 4. Değerlendirme

Orta Cami, Kemaliye'deki önemli eserlerden biridir. Zamanında cami iç mekânında yer alan kalem işi süslemelerin zengin kompozisyonlarla kaşımıza çıktığını görmekteyiz. Süslemelerde geleneksel Türk sanatında görülen motif ve kompozisyonlar ile Batı etkili süslemeler vardır. Orta Cami'de yoğunlukta olan süsleme türü bitkiseldir. Süsleme programının kubbe, kubbeye geçişler ve mihrapta dağılımı söz konusudur. Caminin 1988 ve 1994 yıllarında olmak üzere iki farklı dosyadaki arşiv fotoğraflarından geçirdiği onarımlar sonucu sıvaların döküldüğü gözlenmiştir. Doğal olarak süslemelerin yer yer uyumsuzluk gösterdiği anlaşılmaktadır. Camide gerek çiçek tasvirleri gerekse diğer nesneli süslemeler zarif, daha sade bir karakter yansıtmakta, üslup bakımından halk sanatı özelliği göstermektedir.

Süslemelerde hardal sarısı, siyah, mavi, yeşil, kırmızı, turuncu daha çok kullanılan renkler arasındadır. Madalyonlar, kıvrımlı dallardan çıkan çiçekler, kandil, perde, servi ve meyve ağaçları, ay-yıldız tasvirleri görülmektedir. Bunların dışında çeşitli ayet yazıları, dua, Kelime-i Şehadet, Esmâ-ül Hüsnâ, dört halifenin ismi, Allah ve Muhammed yazıları da yer almaktadır.

Pendantif yüzeylerindeki bitkisel süslemeler natüralist üslupta ele alınmıştır. Tomurcuk güller, kır çiçekleri tasvir edilen çiçekler arasındadır<sup>4</sup>. Burada görülen güller gerçeğe yakın 19. yüzyıl örnekleridir. Gülün 13. yüzyılda Peygamber'in Miraç'tan dönüşünde kırmızı gül için "elçi ile efendisi arasında vesiledir" dediği ve gülün Tanrı'nın ışığının bir parçası olduğunu ifade ettiği, Hz. Muhammed'in Mirac'a çıkarken döktüğü ter damlasından meydana geldiğinin 16. Yüzyılda Şair Hakani'nin şiirinde geçtiği, dolayısıyla Peygamberi simgelediği, tasavvufta gonca gülün halvet halini gösterdiği, açılmış gülün ise can sırrını açığa vurmak olduğu belirtilmiştir (Sertyüz 1988: 40- 41, Çal 2015: 145-146). Kır çiçekleri ile yapılan düzenlemede adeta çelenk havası verilmeye çalışılmıştır. Tomurcuk güllere baktığımızda güllere bağlı olan akantusların oran olarak hayli büyük yapılmasında teknik hatalar görülmektedir. Pendantiflerin merkezinde bulunan güneş tasvirleri ışık saçır vaziyette görülür.

Mihrapta yer alan servi ve meyve ağaçları yine natüralist üslupta yapılmıştır. Burada yer alan ağaçlar bağımsız bir şekilde ele alınmıştır. Servi ağacının tek olması hayat ağacı, iki tane olması ise Tanrı'nın her şeyi iki tane yaratması (Çulpan 1961:141-142), Tanrı'ya kavuşma (Karamağaralı 1992: 17) gibi anlamlara geldiği ifade edilmiştir. Ağaçların birbirine orantılı olarak yaklaştığı ve dağılımının iyi yerleştirildiği görülmektedir.

Camide bitkisel süslemeden sonra hâkim olan tür nesneli süslemedir. Perde, kandil gibi tasvirler uygulanmıştır. 18. yüzyıl itibariyle minyatürlerin yanı sıra, duvar resimlerine de konu edilen perde motifleri, aynı resim düzleminde olduğu halde tek veya her iki tarafa toplanmış görünümü ve bazen yalancı pencerelerle, içe doğru sürükleyici bir derinlik yanılmasıyla, dönemin yaygın modasını devam ettirirler (Okçuoğlu 2000: 49). Dönemin üslup özelliğini gösteren perde, mihrapta altta yer alan bitkisel süslemeyi ve kandili tamamlayıcı bir öge olarak görülür. Dökümlü, köşelerde fiyonk bağcıklı, kıvrımları ile realist bir üslupta perde tasviri uygulanmıştır. Bu tasvirin kompozisyon bakımından İstanbul'da ve Anadolu'da çok sayıda örneği<sup>5</sup> vardır. Amasya II.

<sup>4</sup> Natüralist üslupta görülen süslemelerin ilk örnekleri Topkapı sarayı 3. Ahmet Odası'nda (Erol, 2002: 334-343) rastlanmakta, bu tasvirler zamanla İstanbul ve Anadolu'nun birçok yerinde yaygın olarak kullanılmıştır.

<sup>5</sup> İstanbul'da Topkapı Sarayı Kadın Efendiler Dairesi, Dolmabahçe Sarayı Harem Dairesi, İstanbul Çiçekçi (Küçük Selimiye) Camisi, Bezm-i Alem Valide Sultan (Guraba Hastanesi) Camisi, Cihangir Camisi (Hatipoğlu 2007: 59-97), Anadolu'da Bergama Göçbeyli Merkez Camisi (Bayrakal 2007: 6), Kırkağaç Çiftehanlar Camisi (Kuyulu 1990: 103-115), Denizli Yazır Beldesi Camisi, Baklan Camisi, Akköy Yukarı Camisi (Yurtsal 2009: 307-339), Muğla Kurşunlu Camisi (Arık 1976: 42,51, Renda 1977: 241), Nevşehir Mustafa Paşa Beldesi Murat Sümer Evi (1910), Nedim Başkan Evi (1900), Kayseri

Bayezid Külliyesi muvakkithanesindeki niş (Renda, 1977: 156) süslemesi, iki yana kumaşla tutturulmuş perde tasvirlerinin eteklerinde püskül kullanılmış ve merkezden sarkan kordonlu kompozisyonu bakımından da Orta Cami mihrabı ile benzerlik göstermektedir. Mihrapta perde tasvirinin hemen alt kısmında üçlü zincire asılı olan kandil motifi, ters konik biçiminde şişkin ve uzunca gövdeli, geniş ağızlı ve kulpsuz bir form göstermektedir. İslam kültüründe kandil motifleri Hz. Muhammed'in nuru olarak kabul edilmiştir (Yahya bin Salih el İslamboli, 2006: 52, Çal 2015: 155).

Bir diğer süsleme grubunu ise 19. yüzyılda süsleme kompozisyonlarına yeni bir hareket getiren mimari unsurlar oluşturur. Pencere ve mihrap kenarları sütunlar ile sınırlandırılmıştır. Sütunlar, gölgelendirilip hacimlendirilerek bunlara adeta kabartma görüntüsü verilmiştir. Bu süsleme grubu, başta İstanbul yapılarında görülmek üzere Anadolu'da da örneklerini<sup>6</sup> çoğaltmak mümkündür. Benzer renk ve kompozisyon Hasan Nehir Evi girişinde (19. yüzyıl sonu 20. yüzyıl başı) (Çayan, 2012: 179), Denizli Acıpayam Yazır Beldesi Cami (1803) (İnce, 2001: 65-70), Muğla Kurşunlu Cami (1493)(Arık 1976: 51-53)'sinde görülmektedir.

18. yüzyılda yapılmış kalem işi tekniğinin görüldüğü benzer veya farklı motiflerin uygulanmış olduğu bazı yapılardaki<sup>7</sup> süslemelerin, incelenen caminin

Öztaşçı Evi (1877), Gaziantep Ali Şaşmaz Evi, HicabiSanbur Evi'nde (Çayan, 2012: 136-137) perde tasviri ile karşılaşmaktayız.

- <sup>6</sup> Dolmabahçe Sarayı Muayede Salonu, Aksaray Valide Camisi, Ortaköy Camisi ve Dolmabahçe Camisi pencerelerinde (Hatipoğlu, 2007: 353, 88-90, 68-69, 74-75), Yozgat Başçavuşoğlu Camisi (Acun 2005: 73) duvarlarında benzer sütun tasvirleri görülmektedir.
- <sup>7</sup> Başta İstanbul yapılarında olmak üzere Anadolu'da Yozgat, Denizli, Aydın, Samsun, Amasya, Artvin, Ordu, Rize, Trabzon, Sivas gibi yörelerde de karşılaşıldığı üzere 19. yüzyıl camilerinden Soma Damgacı Camisi (19. yüzyılın ilk yarısı) (Arık 1988:10-26, Sözen1975:312-313, Kuyulu 1988: 67-78), Yozgat Başçavuşoğlu Camisi (1800) (Renda 1977: 132-134, Arık 1988: 40-42, Acun 2005: 73), Denizli Çal Kocaköyü Camisi (1800-01) (Hatipoğlu 2007: 107-108), Acıpayam Yazır Köyü Camisi (1801) (Arık 1976, Renda 1977: 242, Hatipoğlu 2007: 109-111, İnce, 2001: 65-77), Kula Emre Köyü Camisi (1808-1822) (Bozer 1987: 15-22), Aydın Koçarlı Cihanoğlu Camisi (1834-35) (Hatipoğlu 2007:115), Konya Aziziye Camisi (1866) (Hatipoğlu 2007:119), Baklan Boğaziçi Eski Camisi (kalemîşleri1876)(Beykal1997:73-90), AfyonUlu Cami (kalem işleri 1841) (Renda1977: 242), Denizli Akköy Yukarı Camisi (1878-1909) (İnce 2001: 65- 77), Çivril Savran Camisi (1882) (Beykal 1996), Samsun Hamidiye Camisi (1884) (Hatipoğlu 2007:121-122), Muğla Şeyh Camisi (kalemîşleri 1896-97) (Renda 1977:241), Kırşehir Mucur Hüseyin Ağa ve Emine Hanım Camileri (19. yüzyıl sonları) (Tali 2013:504-528), Giresun Yağlıdere Tekke Köyü Camisi (19. yüzyıl) (Tali 2014:399-497, İltar2014:69-80), Doğu Karadeniz Camileri (Yavuz 2009:306-322), Balıkesir Burhaniye Şahinler Köyü Camisi bu tekniğin uygulandığı ve benzer kompozisyon ve motiflerin olduğu camilerden sadece bazılarıdır. Ayrıca Makedonya Kalkandelen Alaca Camisi (1834) (Ayverdi 1981: 75, İbrahimgil 1999: 499-509), Tiran Ethem Bey Camisi (Kiel

süslemelerinden daha iyi durumda olduğu gözlenmiştir.

Kemaliye Orta Cami, İstanbul, Rumeli ve Anadolu'nun çoğu yöresindeki örnekler kadar işçilik, oran, renk ve malzeme bakımından kaliteli olmasa da yerel ustalar tarafından yapılmış ve halk sanatının içinde kendine özgü özel örneklerden biridir. Mihrapta yüzeysel ve şematik tasvirlerin perspektiften uzak iki boyutlu bir şekilde ele alındığı görülür. Cepheden bu kompozisyonların uyumlu olduğu görülse de detaylarda oranlardaki uyumsuzluk göze çarpmaktadır. Yine camide çeşitli ayet, dua gibi yazılar, natüralist süslemeler, bu camide dönemin geleneksel süsleme sanatının devam etmesi bakımından taşranın bu küçük yerleşim yeri için önemli detaylardır. İstanbul, Rumeli ve Anadolu'nun çoğu yerinde çalışmış olan süsleme usta ve sanatçıların yaptıkları süslemelere göre bu camide uygulamada birtakım eksiklikler veya hatalar görülmektedir. Bu süslemeleri yapan usta ismine rastlanmamıştır. Süsleme konusunu işi yapan ustanın bilgi ve becerisi etkilemiş olmalıdır. "Başkentten yayılan bu resim türü Anadolu'ya da gelmiş başkentten getirilen sanatçılar bu resim türünü yerel ustalara tanıtmış, bundan sonra da usta çırak ilişkisi ile devam etmiş olmalıdır" (Renda 1977: 192). "Anadolu'daki camilerin bezemesinde önemli rol üstlenmiş olan yerel sanatçılar, akademik veya saray çevresinden herhangi bir sanat eğitimi almamış halk sanatçılarıdır. Bunlar kişisel yetenekleri olan kimseler olup, eserlerini günün modası ve sanat beğenisi doğrultusunda, ellerine geçen minyatürlü kitaplar, resimli Avrupa kitapları ve kartpostallar gibi örneklerden esinlenerek yapmış olmalıydılar" (Arık 1988:141). Türk sanatında bu tarz duvar süslemeleri olan eserlerin çok azı dışında çoğunun nakkaşları bilinmemektedir (Arık 1975: 8-13). Daha önceleri duvar nakkaşlığı yapan ustalar bu defa kendi istekleri, yetenek ve beğenileri doğrultusunda duvar resimleri yapmışlardır. Bu nedenle imparatorluğun farklı yerlerinde farklı üslup ve anlayışlar gelişmiştir. Bunun sonucunda başkent ve taşra üslubu olmak üzere iki farklı üslup doğmuştur. Ancak bütün sanatçıların ortak noktası başkentte başlayan süsleme programını benimsemeleri ve manzara resimlerinde yeni denemeler yapmalarındır (Tekinalp 2002: 722).

Kemaliye Orta Cami kalem işlerini yapan ustalar kim ya da kimlerdi? Bu soruyu aydınlatacak bir kitabe ne yazık ki bulunmamaktadır. Yakın çevrede benzer süslemeli örnek olmadığından tahmin yürütmek de hayli zordur.

1990:251-258,Uçar2003:1161), Arnavutluk Berat Bekarlar Camisi(1827-28)(Kiel 1990: 70-73, İbrahimgil 1997: 249-266, Uçar 2013: 1161) Balkanlar'da bu tekniğin görüldüğü güzel eserlerdendir.



## 5. Sonuç

Yenileşme hareketi olarak görülen Batılılaşma Dönemi'nin karakteristik özellikleri ülkemizde ilk olarak İstanbul ve çevresinde, sonradan başkentte çalışan ustaların Anadolu'ya bu resim türünü götürmesi ile Anadolu'da yayıldığını söyleyebiliriz. Anadolu ve Balkanlarda dini yapılarda yer alan duvar resimleri İstanbul'daki örnekler kadar ustaca olmasa da, resim sanatında görülen ışık-gölge, derinlik gibi kurallardan uzak olan yerel sanatkârlarca yapılan, halk sanatı içerisinde kendine özgü bir yaklaşım ortaya koymaktadır. Orta Cami'ndeki süslemeleri kimin yaptığı bilinmemekle birlikte 19. yüzyıla tarihlenmek mümkündür. Kalem işleri sıra üzerine uygulanmıştır. Konu olarak en yoğun grubu yazı ve bitkisel süslemeler oluşturmaktadır. Anadolu'nun çoğu şehrinde görülen bu türdeki duvar resimleri Kemaliye Orta Cami'nde de görülmektedir. İlçede ve şehirde bilinen başka örneği tespit edilememiştir. Ayrıca cami Osmanlı duvar resim sanatının Batı resim sanatından etkilendiğini gösteren önemli bir örnektir. Anadolu'nun diğer yörelerinde görülen natürmort veya manzara resimleri bu camide uygulanmamıştır.

Zamanında yapılan yanlış onarımlar sonucu kalem işleri günümüze kadar ulaşamamış, alanında ehil olmayan kişiler tarafından bunlara daha çok zarar verilmiştir. Bu gibi durumların önüne geçilerek zamanında korunması ve onarılması gerekmektedir. Orta Cami kalem işleri, daha önce herhangi bir çalışmaya konu olmamış, bu camide bir zamanlar kalem işi süsleme olduğunu kayıtlara geçirmek bizim görevimizdir. Bundan sonrakiler için geç kalınmadan müdahale edilmeyi bekleyen eserlerin kurtarılması gerekir. Korunması da zor olan bu süslemelerin çoğu bilinçsizlik, nem gibi sebeplerden kaybolup gitmektedir. Önerimiz şudur ki tahribi kolay bu süslemelerin restorasyon alanında nitelikli, alanda iyi yetişmiş kişilere teslim edilerek onarımı yapılmalıdır. Aksi takdirde söz konusu Orta Cami'nde olduğu gibi bu süslemelere dair hiçbir izin kalmaması problem olarak karşımıza çıkar.

## KAYNAKLAR

- Acun, Hakkı (2005). *Bozok Sancağı'nda (Yozgat İli) Türk Mimarisi*, Ankara: TTK.
- Akar, Azade ve Keskiner, Cahide (1978). *Türk Süsleme Sanatlarında Desen ve Motif Ornament And Design in Turkish Decorative Arts*, İstanbul: Tercüman Sanat ve Kültür Yayınları.
- Arik, Rüçhan (1975). "Anadolu'da Bir Halk Ressamı Zileli Emin", *Türkiyemiz*, 16, s. 177-190.
- \_\_\_\_\_ (1976). "Yozgat'ta Resimli Bir Cami ve Bir Ev", *Sanat Dünyamız*, S.7, s. 24-29.
- \_\_\_\_\_ (1988). *Batılılaşma dönemi Anadolu Tasvir Sanatı*, Ankara: Kültür ve Turizm Bakanlığı Yayınları.
- Aslanapa, Oktay (1997). *Türk Sanatı*, İstanbul: Remzi Kitabevi.
- Ayverdi, Ekrem Hakkı (1981). *Avrupa'da Osmanlı Mimari Eserleri Yugoslavya III. C.3*, İstanbul: Bilmen Basımevi.
- Bağcı, Serpil, Çağman, Filiz, Renda, Günsel ve Tanındı, Zeren (2006). *Osmanlı Resim Sanatı*, İstanbul: Kültür ve Turizm Bakanlığı Yayınları.
- Bağcı, Serpil (2009). "Osmanlı Mimarisinde Boyalı Nakışlar", *Osmanlı Uygurluğu*. II. 737-759.
- Beykal, Feryal (1996), *Denizli İlinde 19. Yüzyılda Yapılan Duvar Resimli Yapılar*, (Yayımlanmamış Yüksek Lisans Tezi), Pamukkale Üniversitesi/ Sosyal Bilimler Enstitüsü, Denizli.
- \_\_\_\_\_ (1997), "Baklan-Boğaziçi Eski Camii", *PAÜ Eğitim Fakültesi Dergisi*. S.2. Denizli, 73-90.
- Bozer, Rüstem (1987), "Kula-Emre Köyünde Resimli Bir Cami", *Türkiyemiz*. S.53. İstanbul, 15-22.
- Çal, Halit (2015). *Boyabat Mezar Taşları*, Ankara: Boyabat Belediyesi Kültür Yayınları-1.
- Çayan, Servet (2012). *Geleneksel Antep Evlerinde Kalem İşi Bezeme ve Duvar Resimleri*, (Yayımlanmamış Yüksek Lisans Tezi), Atatürk Üniversitesi/ Sosyal Bilimler Enstitüsü, Erzurum.
- Çulpan, Cevdet (1961). *Serviler, 1-2*, İstanbul: İsmail Akgün Matbaası.

- Demiriz, Yıldız (1986). *Osmanlı Kitap Sanatında Natüralist Üslupta Çiçekler*, İstanbul: Edebiyat Fakültesi Yayınları.
- Erol, Gülçin Canca (2002). “İstanbul’da III. Ahmet Dönemi Osmanlı Mimarisi”, *Türkler*, 15. 334-343.
- Hatipoğlu, Oktay (2007). *XIX. Yüzyıl Osmanlı Camilerinde Kalem İşi Tezyinatı*, (Yayımlanmamış Doktora Tezi), Atatürk Üniversitesi/Sosyal Bilimler Enstitüsü, Erzurum.
- İbrahimgil, Mehmet Zeki (1997). “Kalkandelen (Tetovo) Alaca Camii”, *Vakıflar Dergisi*, S. 26. Ankara, 249-266.
- \_\_\_\_\_ (1999), “Balkanlarda Osmanlı Mimarisi”, *Osmanlı*, C.10. İstanbul, 499- 509.
- İltar, Gazanfer (2014). “Tekke Köyü Hacı Abdullah Halife Camisi Duvar Resimleri”, *Vakıflar Dergisi*, S.42, 69-80.
- İnce, Kasım (2001). “Yukarı Camii/Akköy-Denizli”, *Yüzüncü Yıl Üniversitesi Sosyal Bilimler Enstitüsü Dergisi*, S.2. Van, 65-77.
- Karamağaralı, Beyhan (1992). *Ahlat Mezar Taşları*, Ankara: Kültür ve Turizm Bakanlığı Yayınları.
- Kuyulu, İnci (1988). “Geç Dönem Anadolu Tasvir Sanatından Yeni Bir Örnek: Soma Damgacı Cami”, *Arkeoloji-Sanat Tarihi Dergisi*, S.IV. İzmir, 767-78.
- \_\_\_\_\_ (1990), “Kırkağaç Çiftahanlar Camii”, *Ege Üniversitesi Arkeoloji-Sanat Dergisi*, V, 103-115.
- Naldan, Funda (2016). *Erzincan İli Cami Mimarisi*, (Yayımlanmamış Doktora Tezi), Gazi Üniversitesi/Sosyal Bilimler Enstitüsü, Ankara.
- Nemlioğlu, Candan (1986). “Kalem İşi Teknikleri”, *Antika. The Turkish Journal of Collectable Art*. Yıl 2,S.17, Ağustos, 6-8.
- \_\_\_\_\_ (2009). “Kastamonu –Kasaba Köyü Mahmud Bey Camii Kalem İşi Bezemeleri ve Osmanlı Bezeme Sanatına Etkileri”, *XIII. Ortaçağ ve Türk Dönemi Kazıları ve Sanat Tarihi Araştırmaları Sempozyumu Bildirileri 14-16 Ekim 2009*, 463-471.
- Okçuoğlu, Tarkan (2000). *18. Ve 19. Yüzyıllarda Osmanlı Duvar Resimlerinde Betimleme Anlayışı*, (Yayımlanmamış Doktora Tezi), İstanbul Üniversitesi/Sosyal Bilimler Enstitüsü, İstanbul.
- Pektaş, Kadir (2006). *Kemaliye (Eğin)’de Türk Mimarisi*. Ankara.

- Renda, Günsel - Turan, Erol (1980). *Başlangıcından Bugüne Çağdaş Türk Resim Sanatı Tarihi*, İstanbul: Tıglat Sanat Galerisi Yayınları.
- Renda, Günsel (1977). *Batılılaşma Döneminde Türk Resim Sanatı 1700-1850*, Ankara: TTK
- \_\_\_\_\_ (1985). “19. Yüzyılda Kalem İşi Nakış-Duvar Resmi”, *Tanzimattan Cumhuriyete Türkiye Ansiklopedisi*, C.6. İstanbul, 1530-34.
- Sertyüz, Nurcan (1998). *16.Yüzyıl Tezyinatımızda Gül (Tezhipte-Çinide)*. (Yayımlanmamış Yüksek Lisans Tezi), Marmara Üniversitesi/Sosyal Bilimler Enstitüsü, İstanbul.
- Tali, Şerife (2013). “Kırşehir/Mucur’daki Hüseyin Ağa Camii ile Emine Hanım Camii’nin Kalemşileri”, *Uluslararası Sosyal Araştırmalar Dergisi*, 6/25, 504-528.
- \_\_\_\_\_ (2015). “Giresun Yağlıdere Tekke Köyü cami Kalem İşi Bezemeleri”, *Uluslararası Sosyal Araştırmalar Dergisi*, 7/31, 489-497.
- Taşel, Z (2011). *Konya İlinde Bulunan Mevlana Celâleddin-i Rumi Müzesine Ait Tavan ve Duvar Resimlerinin İncelenmesi*, (Yayımlanmamış Yüksek Lisans Tezi), Gazi Üniversitesi/Sosyal Bilimler Enstitüsü, Ankara.
- Tekinalp Şahin, Ayşe Pelin (2002). “Batılılaşma Dönemi Duvar Resimleri”, *Türkler*, 15, 718-730.
- Uçar, Mehmet (2013). Bekarlar “Camii Duvar Resimleri”, *The Journal of Academic Social Science Studies*, 6/7, 1161-1184.
- Yahya Bin Salih el İslamboli (2006). *Tarikat Kıyafetleri*, (Haz. M. Serhan Tayşi - Mustafa Aşkar), İstanbul: Sufi Kitap Yayınları.
- Yavuz, Mehmet (2009). “Doğu Karadeniz Köy Camilerinde Bezeme Anlayışı”, *Uluslararası Sosyal Araştırmalar Dergisi*, 2/6, 306-322.
- Yıldırım, Savaş (2013). “Burhaniye Şahinler Köyü Camii Duvar Resimleri”, *Selçuk Üniversitesi Sosyal Bilimler Enstitüsü Dergisi*, S.29, 279-295.
- Yurtsal, Tuğçe (2009). *Aydın ve Denizli Camilerinde Duvar Resimleri*, (Yayımlanmamış Yüksek Lisans Tezi), Ankara Üniversitesi/Sosyal Bilimler Enstitüsü, Ankara.