



**İnsan ve Toplum Bilimleri Araştırmaları Dergisi**  
**Journal of the Human and Social Science Researches**  
**[2147-1185]**

[itobiad], 2019, 8 (2): 818/835

**KOSGEB Yeni Girişimci Desteğinin İşletme Faaliyet Süresine  
Etkisi**

The Impact of the New Entrepreneur Support of SME on Business  
Activity Duration

**Metin İNCE**

**KOBİ Uzmanı / KOSGEB Karabük Müdürlüğü**

**SME Expert / Small and Medium Enterprises Development Organization /  
Karabuk Directorate**

**metin.ince@kosgeb.gov.tr**

**Orcid ID: 0000-0002-3464-7123**

**Makale Bilgisi / Article Information**

**Makale Türü / Article Type** : Araştırma Makalesi / Research Article  
**Geliş Tarihi / Received** : 26.12.2018  
**Kabul Tarihi / Accepted** : 28.03.2019  
**Yayın Tarihi / Published** : 08.06.2019  
**Yayın Sezonu** : Nisan-Mayıs-Haziran  
**Pub Date Season** : April-May-June

**Atıf/Cite as** İNCE, M. (2019). KOSGEB Yeni Girişimci Desteğinin İşletme Faaliyet Süresine Etkisi. İnsan ve Toplum Bilimleri Araştırmaları Dergisi, 8 (2), 818-835. Retrieved from <http://www.itobiad.com/issue/44987/502903>

**İntihal /Plagiarism:** Bu makale, en az iki hakem tarafından incelenmiş ve intihal içermediği teyit edilmiştir. / This article has been reviewed by at least two referees and confirmed to include no plagiarism. <http://www.itobiad.com/>

**Copyright** © Published by Mustafa YİĞİTOĞLU Since 2012- Karabuk University, Faculty of Theology, Karabuk, 78050 Turkey. All rights reserved.

## KOSGEB Yeni Girişimci Desteğinin İşletme Faaliyet Süresine Etkisi

### Öz

Bu çalışmada KOSGEB tarafından kendi işini kurmak isteyen girişimcilere sağlanan Yeni Girişimci Desteğinin işletme faaliyet süresine olan etkisi çözümlenmeye çalışılmıştır. Araştırma kapsamında KOSGEB Karabük Müdürlüğünden Yeni Girişimci Desteği olarak kendi işini kurmuş 444 adet girişimciye ilişkin nicel bilgiler alınmış, bu bilgiler Türkiye Odalar ve Borsalar Birliği (TOBB), Türkiye Esnaf ve Sanatkarlar Konfederasyonu (TESK), Gelir İdaresi Başkanlığı (GİB) kayıtları ile çapraz sorgulanarak işletme durumuna ilişkin veriler elde edilmiştir. Bu veriler çeşitli analizlere tabi tutulmuş ve araştırma neticesinde, Türkiye genelinde 2011-2018 yıllarında kurulan işletmelerin yaklaşık %40'ının, Karabük'te destek almadan kurulan işletmelerin yaklaşık %49'unun faaliyetini devam ettiremediği tespit edilmiştir. Karabük'te destek alarak kurulan işletmelerde ise kapanma oranının yaklaşık %15 olduğu ve bayan girişimcilerde kapanma oranının daha yüksek olduğu görülmüştür.

**Anahtar Kelimeler:** İşletme Faaliyet Süresi, KOSGEB, Yeni Girişimci Desteği, Kapanan İşletmeler, Karabük

## The Impact of the New Entrepreneur Support of SME on Business Activity Duration

### Abstract

In this study, the impact of the New Entrepreneur Support provided by SME to entrepreneurs who want to start their own business on business activity duration was tried to be analyzed. Within the scope of the study, quantitative information about 444 entrepreneurs who had established their own business receiving a New Entrepreneur Support from the SME Karabuk Directorate were obtained and data on operating status were acquired by cross-examining these information with the records of the Turkish Union of Chambers and Exchange Commodities (TOBB), Turkish Confederation of Tradesmen and Craftsmen (TESK) and Revenue Administration (IOP). The data were subjected to various analyses and as a result of the study, it was determined that approximately 40% of the businesses established across Turkey in the year 2011 to 2018 and approximately 49% of the businesses established in Karabuk without receiving any support were unable to resume their activities. On the other hand, it was seen that the rate of closure in businesses established in Karabuk by receiving support was nearly 15% and the rate of closure was higher in female entrepreneurs.

**Keywords:** Business Activity Duration, SME, New Entrepreneur Support, Closed Enterprises, Karabuk



## 1. Giriş

İşletmelerin en temel kuruluş amaçları karlılık elde etmek ve varlığını sürdürmektedir. "Varlığını sürdürmek" genel olarak işletmelerin en temel amaçlarından biri olsa da örgütsel uzun ömürlülüğün hem Türkiye’de hem de dünyada az rastlanılan bir olgu olduğu görülmektedir (De Geus, 1999; Capital Online Ocak Sayısı, 2007). Günümüz küresel rekabet ortamında faaliyet gösteren işletmeler değişen şartlara uyum sağlamak ve bu değişime ayak uydurmak durumunda kalmaktadırlar (Erdil, 2002: 509). Değişime ayak uyduramayan işletmelerin "geçmişten kurtulma" ve "geleceği yeniden oluşturma" faaliyetlerinde başarısız oldukları görülmektedir (Kırım, 1998: 62). Bu değişimde başarısız olan işletmelerin yaşam süresi de kısa olmaktadır. "Yaşam süresi" kavramı, işletmelerin ticari kayıtlı olarak faaliyetlerine başladığı tarih ile ticari kayıtlı olarak faaliyetlerine son verdiği tarih arasındaki zaman dilimi ile açıklanabilir (Şimşek, 2001: 43). Capital dergisinin 2017 yılı Ocak ayı raporuna göre dünya genelinde şirketlerin yaşam süresi kısalmaktadır. Bu süre Almanya’da 18 yıla, Fransa’da ise 9 yıla inmiş durumdadır. Türkiye’de ise işletmelerin çoğu son 20 yıl içerisinde kurulmuş olmasına rağmen, %80’ini 5. yılına, %96’sı ise 10. yılına ulaşmamaktadır (Capital Online Ocak 2007).

Özellikle son yıllarda artan teknoloji ile birlikte, tüketiciler açısından bilgiye, ürüne ve hizmete ulaşmak ve bunlar arasında karşılaştırma yapmak ve en uygun ürünü tespit ederek en ucuza satın almaya çalışmak çok kolay hale gelmiştir. Bu durum işletmeler arasında rekabetin artmasına ve işletmeleri daha çok müşteri odaklı olarak çalışmaya sevk etmektedir.

Rekabetin Korunması Hakkında Kanun’da rekabet, "mal ve hizmet piyasalarındaki teşebbüsler arasında özgürce ekonomik kararlar verilebilmesini sağlayan yarış" olarak tanımlanmaktadır (Rekabetin Korunması Hakkında Kanun, 1994). Ancak yöneticiler genelde rekabeti sadece doğrudan günümüzün rakipleri arasında yaşanan bir durummuş gibi, dar bir çerçevede tanımlamaktadırlar (Porter, 2010: 33). Porter, rekabeti şekillendiren beş kuvvetin olduğunu öne sürmektedir. Bunlar; yeni girişimcilerin tehdidi, alıcıların pazarlık gücü, ikame ürün ve hizmetlerin tehdidi, tedarikçilerin pazarlık gücü ve mevcut rakipler arasındaki çekişmedir (Porter, 2010: 34). Rekabetin şekillendiren kuvvetlerden biri olan yeni girişimcilerin piyasaya girmesiyle artan rekabet ile birlikte bu yarışta üstünlük elde edemeyen bazı işletmeler yarıştan çekilmek durumunda kalmaktadırlar. Yine Porter, işletmelerin rakipleri karşısında zayıf ve güçlü yanları olduğuna işaret etmekte ve işletmelerin rakiplerine karşı üç şekilde rekabet üstünlüğüne sahip olabileceklerini belirterek, bunları; toplam maliyet liderliği, farklılaştırma ve odaklanma olarak sıralamaktadır (Porter, 1980: 44).



Ülke ve dünya genelinde küreselleşme ile birlikte artan rekabet koşullarında, işletmelerin rekabet güçlerini artırmaları daha da önem kazanmıştır. Rekabet gücü kavramı, pazar ekonomisinde işletmenin rekabet baskısına dayanabilme gücü olarak da tanımlanabilmektedir (Türkkan, 2001: 106). Rekabet gücünü belirleyen etkenler ise, firma içi etkenler ve piyasa yapısından kaynaklanan firma dışı etkenler olarak iki kategoride incelenmektedir. Firma içi etkenler arasında firmanın ürettiği malların kalitesi, maliyeti, fiyatı, verimlilik, karlılık kullanılan bilgi teknolojisi, organizasyon ve yönetim yapısı, kaynakların etkin kullanımı, yenilikçilik ve yaratıcılık gibi faktörler yer almaktadır. Rekabet gücünü belirleyen firma dışı başlıca etkenler ise, firmanın faaliyette bulunduğu sektördeki rekabet yoğunluğu, sektördeki ölçek ekonomileri, işgücünün verimliliği, kapasite kullanım oranı, sermaye piyasalarındaki finansman koşulları olarak sayılabilir. (Eroğlu, 2005: 3). Bu açıdan işletmelerin faaliyet sürelerini uzatabilmeleri, rekabet üstünlüğü elde ederek rekabet güçlerini artırebilmelerine bağlıdır.

## 2. Türkiye’de İşletmelerin Faaliyet Süresi

Türk Ticaret Kanunu “*esnaf işletmesi*” ve “*taciri işletme*” ayrımı yapmıştır. Bu ayrıma göre, “*Esnaf, ister gezici olsun ister bir dükkânda veya bir sokağın belirli yerlerinde sabit bulunsun, ekonomik faaliyeti sermayesinden fazla bedenî çalışmasına dayanan ve geliri 11 inci maddenin ikinci fıkrası uyarınca çıkarılacak kararnamede gösterilen sınırı aşmayan ve sanat veya ticaretle uğraşan kişi*” olarak tanımlanmakta ve bu kişinin kurup işlettiği işletme ise esnaf işletmesi olarak tanımlanmaktadır. Ticari işletme ise, “*esnaf işletmesi için öngörülen sınırı aşan düzeyde gelir sağlamayı hedef tutan faaliyetlerin devamlı ve bağımsız şekilde yürütüldüğü işletmedir.*” şeklinde tanımlanmıştır (Türk Ticaret Kanunu, 2011).

Türk Ticaret Kanununun göre her tacir, ticari işletmenin açıldığı günden itibaren on beş gün içinde, ticari işletmesini ve seçtiği ticaret unvanını, işletme merkezinin bulunduğu yer ticaret siciline tescil ve ilan ettirmek zorundadır (TTK md.401). Esnaf ve Sanatkârlar Meslek Kuruluşları Kanuna göre ise; esnaf ve sanatkârlar, yanlarında çalışanlar hariç, çalışmaya başladıkları tarihten itibaren durumlarını otuz gün içinde bağlı buldukları sicile tescil ve Sicil Gazetesinde ilan ettirmekle yükümlüdürler (Esnaf ve Sanatkârlar Meslek Kuruluşları Kanunu, 2005).

31.03.2009 tarihinde yapılan IV. İstatistik Konseyi’nde alınan karar gereğince, TÜİK tarafından açıklanan şirket, kooperatif ve gerçek kişilere ait işletmeler ile ilgili kurulan/kapanan şirket istatistiklerinin 5429 sayılı kanun uyarınca resmi istatistik kapsamında yayımlanma sorumluluğu 2010 yılı başından itibaren Türkiye Odalar ve Borsalar Birliği’ne (TOBB) devredilmiştir (Türkiye Odalar ve Borsalar Birliği, 2018). Bu kapsamda TOBB’un web sayfasında, 2010 yılından itibaren Türkiye’de kurulan ve kapanan işletmelere ait veriler yayınlanmaktadır. Ancak TOBB verileri, sadece Türkiye genelinde Ticaret ve Sanayi Odalarına kayıtlı işletme



bilgilerini kapsamaktadır. Esnaf sınıfına giren ve Esnaf ve Sanatkârlar Odasına kaydını yapan işletmelerin verileri ise ülke genelinde Türkiye Esnaf ve Sanatkârlar Konfederasyonu (TESK) tarafından yayınlanmaktadır.

Konuya ilişkin literatür taraması ve ilgili kuruluşların web siteleri (Gelir İdaresi Başkanlığı, TÜİK, Ticaret Bakanlığı, Sanayi ve Teknoloji Bakanlığı gibi) incelendiğinde ülke genelinde işletme sayılarına ilişkin istatistiki verilerin net olarak yayımlanmadığı görülmüştür. Bu açıdan ülke genelinde kurulan işletmelerin (esnaf ve tacir olarak) toplam sayısına TOBB ve TESK tarafından yayınlanan istatistiki veriler Tablo 1’de icmal edilmiştir.

**Tablo 1.** Türkiye’de Kurulan ve Kapanan İşletme Sayısı

YIL	TOBB		TESK		TOPLAM (Türkiye)		TOPLAM Kapanma Oranı
	Kurulan (Frekans)	Kapanan (Frekans)	Kurulan (Frekans)	Kapanan (Frekans)	Kurulan (Frekans)	Kapanan (Frekans)	
2011	113.839	54.225	190.899	131.116	304.738	185.341	%60
2012	106.342	46.083	188.435	90.671	294.777	136.754	%46
2013	108.015	35.411	193.870	91.521	301.885	126.932	%42
2014	125.630	37.231	200.235	96.353	325.865	133.584	%40
2015	113.770	31.175	201.006	81.831	314.776	113.006	%35
2016	105.676	30.638	228.871	84.051	334.547	114.689	%34
2017	117.109	31.522	229.367	76.148	346.476	107.670	%31
2018 <sup>1</sup>	91.957	22.841	194.002	72.805	285.959	95.646	%33
<b>Toplam</b>	<b>882.338</b>	<b>289.126</b>	<b>1.626.685</b>	<b>724.496</b>	<b>2.509.023</b>	<b>1.013.622</b>	<b>%40</b>

**Kaynak:**<sup>2</sup> Türkiye Odalar ve Borsalar Birliği ve Türkiye Esnaf ve Sanatkârlar Konfederasyonu.

TOBB ve TESK tarafından düzenli olarak ülke genelinde yayınlanan veriler icmal edilerek beraber incelendiğinde, son 8 yıl içerisinde (2011-2018 Ekim) toplam 2.509.023 esnaf ve tacirin tescil işlemi yaptırdığı, yani işletme kurduğu verisi elde edilmektedir. Yine aynı veriler icmal edilerek incelendiğinde ise, bu yıllar arasında terkin işlemi yapılan, yani kapanan işletme sayısının ise 1.013.622 olduğu Tablo 1’den anlaşılmaktadır.

TOBB ve TESK kaynaklarından elde edilen ticaret/esnaf sicil verilerine göre; her yıl kapanan işletme sayısı, yine o yıl kurulan işletme sayısına oranlandığında 2011 yılında kapanma oranının %60; 2012 yılında kapanma oranının %46; 2013 yılında kapanma oranının %42; 2014 yılında kapanma oranının %40; 2015 yılında kapanma oranının %35; 2016 yılında kapanma

<sup>1</sup> 2018 yılına ait veriler 31.10.2018 tarihi itibarıyla 10 aylık verilerdir.

<sup>2</sup> Tablo, Türkiye Odalar ve Borsalar Birliği ve Türkiye Esnaf ve Sanatkârlar Konfederasyonu tarafından yayınlanan veriler kapsamında kooperatif verileri göz ardı edilerek oluşturulmuştur.



oranının %34; 2017 yılında kapanma oranının %31 ve 2018 yılında ise kapanma oranının %33 olduğu görülmektedir.

Bu veriler ışığında 2011-2018 Ekim ayı arasında kurulan toplam işletme sayısına oranla, kurulan işletmelerin %40'ının kapandığı ve faaliyetini devam ettiremediği anlaşılmaktadır. Ancak bu veriler, kurulan bir işletmenin kaç yıl faaliyet gösterdiği ve ne kadar ömrünün olduğu bilgisini net olarak vermemektedir. Sadece yıllar içerisinde kurulan işletme sayısı ile yine o yıllar içerisinde kapanan işletme sayısına oranlanması ile bulunmaktadır. Yine bu verilerdeki en büyük eksiklik, kapanan işletmelerin esnaf ve ticaret sicilinden kaydını terkin ettirmesi halinde elde edilebiliyor olmasıdır. Hâlbuki bazı işletmeler fiili olarak işletme faaliyetini durdurmuş ve vergi mükellefiyetini sonlandırmış olmasına rağmen, esnaf ve ticaret odalarına olan borcundan veya herhangi bir sebepten dolayı sicilini terkin ettirmemiş olabilmektedirler. Bu açıdan aslında TOBB ve TESK verilerinin çapraz olarak maliye kayıtları ile sorgulanması halinde kurulan işletmelerin kapanma oranlarına net bir şekilde ulaşılabilir. Çalışmanın son bölümünde KOSGEB'den destek alan işletmelerin kapanma oranlarına ilişkin durum tespiti bu şekilde çapraz sorgu ile elde edilmiştir.

Yine TOBB tarafından yayınlanan verilere göre 2018 yılı Ekim ayı sonu itibariyle gerçek kişi statüsünde en çok kurulan ilk 5 ana sektör şunlardır (TOBB, Kurulan-Kapanan Şirket İstatistikleri; 2018):

1. Binaların inşaat faaliyetleri,
2. Lokantalar ve seyyar yemek hizmetleri faaliyetleri,
3. Gayrimenkul acenteleri,
4. Eczacılık ürünleri ticareti,
5. Kara taşımacılığı il yapılan yolcu taşımacılığı faaliyetleri olarak sıralanmaktadır.

TESK tarafından yayınlanan verilere göre 2018 yılı Ekim ayı sonu itibariyle en çok kurulan ilk 5 ana sektör şunlardır (TESK, En Fazla Açılan Meslek İstatistikleri; 2018):

1. Büfe, bakkal ve marketlerde yapılan faaliyetler,
2. Lokantacılık faaliyetleri,
3. Kahvehane, kıraathane ve çay ocağı faaliyetleri,
4. Servis aracı işletmeciliği,
5. Şehirlerarası yük taşımacılığı olarak sıralanmaktadır.

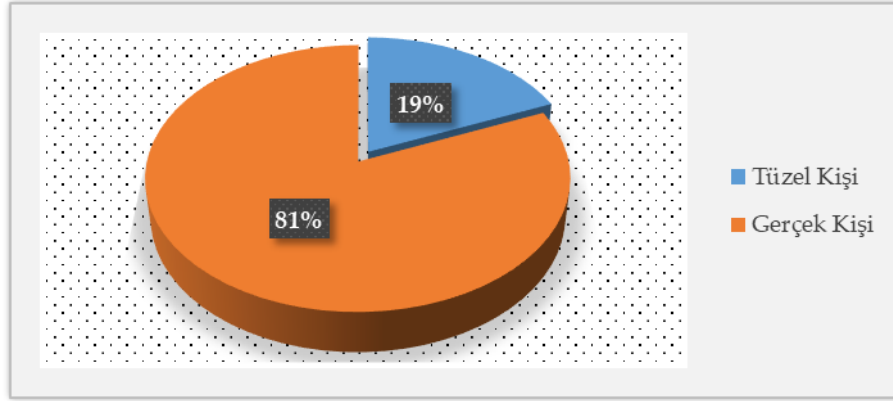
Her iki veri beraber incelendiğinde Türkiye'de inşaat ve gayrimenkul sektörünün hız kazanması ve ülke genelinde ekonomik gelişmenin artmasına paralel olarak, en önde gelen sektörlerin bina inşaat faaliyetleri, lokanta ve yemek faaliyetleri ile perakende ticaret faaliyetlerinin olduğu görülmektedir.

Yine TOBB ve TESK verileri beraber incelendiği 2011-2018 yılları arasında kurulan 467.141 işletmenin tüzel kişi statüsünde (Ltd. Şti. ve A.Ş.) işletme



olduğu, 2.041.882 işletmenin ise gerçek kişi (şahıs) işletmesi olarak kurulduğu görülmüştür. Kurulan işletmelerin türlerine göre yüzdesel dağılımı Şekil 1’de gösterilmiştir.

Şekil 1. Türkiye’de Kurulan İşletmelerin Hukuki Statüleri



**Kaynak:** TOBB ve TESK Verileri.

TOBB tarafından yayınlanan istatistik verilerde özellikle işletmelerin ortaklık yapısı, illere göre dağılımı, işletmelerin türleri, faaliyetleri vb. gibi pek çok veri bilgisine ulaşılmaktadır. Ancak çalışmamız gereği bu verilerden sadece işletme faaliyet süreleri, türleri ve sektörel dağılımları ele alınmıştır.

### 3. KOSGEB Yeni Girişimci Desteği

Küçük ve Orta Ölçekli İşletmeleri Geliştirme ve Destekleme İdaresi Başkanlığı (KOSGEB), 20.04.1990 tarih ve 20498 sayılı resmi gazetede yayımlanmış olan 12.04.1990 tarih ve 3624 sayılı kanun ile kurulmuş ve ülkenin ekonomik ve sosyal ihtiyaçlarının karşılanmasında küçük ve orta ölçekli işletmelerin payını ve etkinliğini artırmak, rekabet güçlerini ve düzeylerini yükseltmek, sanayide entegrasyonu ekonomik gelişmelere uygun biçimde gerçekleştirmek amacıyla kurulmuş bir kamu kuruluşudur (KOSGEB Kuruluş Kanunu, 1990).

Kuruluş kanunundan da anlaşılacağı üzere KOSGEB özellikle küçük ve orta ölçekli işletmelerin (KOBİ) rekabet güçlerini ve düzeylerini yükseltmeyi ve yine bu işletmelerin ekonomideki payını ve etkinliğini artırmayı amaçlamaktadır. Bu amacı gerçekleştirmek için KOSGEB tarafından



KOBİ'lere sunulan çeşitli destek ve hizmetler bulunmaktadır. Bunlar şu şekilde sıralanabilir ("KOSGEB Destekleri", 2018);

- Girişimcilik Destek Programı,
- AR-GE ve İnovasyon Destek Programı,
- Endüstriyel Uygulama Destek Programı,
- KOBİ Teknolojik Ürün Yatırım Destek Programı,
- Stratejik Ürün Destek Programı,
- İşletme Geliştirme Destek Programı,
- KOBİ Gelişim Destek Programı,
- İşbirliği-Güçbirliği Destek Programı,
- Uluslararası Kuluçka Merkezi ve Hızlandırıcı Destek Programı
- Teknolojik Ürün Tanıtım ve Pazarlama Destek Programı,
- Gelişen İşletmeler Pazarı KOBİ Destek Programı,
- Kredi Faiz Desteği
- Laboratuvar Hizmetleri

Bu destekler arasındaki Girişimcilik Destek Programının uygulama esaslarının ilk maddesinde desteğin amacı, "*ekonomik kalkınma ve istihdam sorunlarının çözümünün temel faktörü olan girişimciliğin desteklenmesi, yaygınlaştırılması ve başarılı işletmelerin kurulmasını sağlamak*" olarak ifade edilmektedir (KOSGEB Girişimcilik Destek Programı, 2018). Desteğin amacında özellikle dikkat çeken hususlardan biri ise başarılı işletmelerin kurulmasının hedeflenmesidir.

Başarılı işletmelerin kurulmasının gerçekleştirilmesine yönelik olarak bu destek kapsamında, girişimcilere finansal destek sağlanmadan ve girişimci işletmesini kurmadan önce KOSGEB'in Uygulamalı Girişimcilik Eğitiminin alınması zorunlu tutulmaktadır. (KOSGEB Girişimcilik Destek Programı Uygulama Esasları md:10) Bu eğitim kapsamında, kendi işini kurmak isteyen girişimcilere toplam 32 saatlik bir eğitim verilmekte ve eğitim içeriği aşağıdaki modüllerden oluşmaktadır (KOSGEB Girişimcilik Destek Programı, 2018):

- Modül 1: Girişimcilik özelliklerinin sınanması, iş fikri geliştirme ve yaratıcılık egzersizleri ile sorumlu girişimcilik kavramı ve tecrübe paylaşımı,
- Modül 2: İşletme kavramı, işletme fonksiyonları, türleri, kuruluş şekilleri, mali ve hukuki sorumluluklar,
- Modül 3: İş planı kavramı ve öğeleri (pazar araştırma, pazarlama planı, üretim planı, yönetim planı, finansal plan)
- Modül 4: İş modeli ve iş planına yönelik atölye çalışmaları.

Uygulamalı Girişimcilik Eğitimi içeriği incelendiğinde, bir girişimcinin daha işletmesini kurmadan önce iş fikrini geliştirmesi ve girişimcilik özelliklerinin ortaya çıkarılması; daha sonra kuracağı işletmenin türü, mali ve hukuki statüleri hakkında bilgi edinmesi ve yine kuracağı iş ile ilgili rakipleri, müşterileri, pazar payı, yönetim planı, üretim planı ve finansal plan gibi analizleri içeren iş planı kavramı ile tanışarak kendine iş fikri ile





ilgili bir yol haritası çıkarması ve son olarak bu iş fikri ve iş planına yönelik uygulama çalışmaları yapması gibi, rekabet yarışına girmeden önce elde etmesi ve bilmesi gereken hususlar için tasarlandığı görülmektedir.

Uygulamalı Girişimcilik Eğitimini tamamlayarak kendi işini kuran girişimciler, iş fikrini ve işi ile ilgili yol haritasını içeren KOSGEB iş planını hazırlayarak, KOSGEB'in 50.000,00TL'ye kadar hibe ve 100.000,00TL'ye kadar faizsiz geri ödemeli finansal desteğine müracaat edebilmektedirler. Başvuruları KOSGEB tarafından kabul edilen girişimcilere aşağıdaki tabloda üst limitleri özetlenen finansal destekler sağlanmaktadır (KOSGEB Girişimcilik Destek Programı, 2018).

**Tablo 2.** KOSGEB Yeni Girişimci Desteği Üst Limitleri

İşletme Kuruluş Desteği	Kuruluş Dönemi Makine, Teçhizat ve Yazılım Desteği	İşletme Giderleri Desteği	Sabit Yatırım Desteği
2.000,00TL (Hibe)	18.000,00TL (Hibe)	30.000,00TL (Hibe) (Kuruluştan itibaren 24 ay boyunca kira ve personel desteği)	100.000,00TL (Geri Ödemeli) (Makine, Teçhizat ve Yazılım Desteği)

**Kaynak:** (KOSGEB Girişimcilik Destek Programı, 2018)

Girişimcileri serbest piyasa ekonomisinde rekabet yarışına girmeden önce uygulamalı girişimcilik eğitimi ile bu yarışa hazırlayan destek modeli, işletme kurulduktan sonra da 24 ay boyunca kira ve personel desteği, işletmenin resmi kuruluş giderleri ve işletme için gerekli olan makine ve teçhizatlara ilişkin giderlerine destek olarak işletmelerin en kırılgan dönemlerinde finansal destek sağlayarak başarılı olabilmelerine ve sürdürülebilir bir işletme kurmalarına olanak sağlamayı hedeflemektedir.

#### 4. Yöntem

Çalışmanın bu bölümünde KOSGEB veri tabanına kayıtlı olan ve KOSGEB'in Uygulamalı Girişimcilik Eğitimini alarak Girişimcilik Destek Programından yararlanan girişimcilere ait veriler analiz edilmiştir. Bu kapsamda, bu destekten yararlanarak kendi işini kuran girişimci işletmelerinin, diğer işletmelere göre faaliyet sürelerinin tespit edilmesi ve bu desteğin işletmelerin yaşam süresine etkisinin olup olmadığının tespit edilmesi amaçlanmıştır.

##### 4.1. Ana Kütle, Örneklem ve Sınırlılıklar

Çalışmanın ana kütesini 2011-2018 (Ekim) yılları arasında Türkiye genelinde KOSGEB Girişimcilik Desteğinden yararlanan yaklaşık 50 bin girişimci oluşturmaktadır. Çalışmada örneklem olarak KOSGEB Karabük

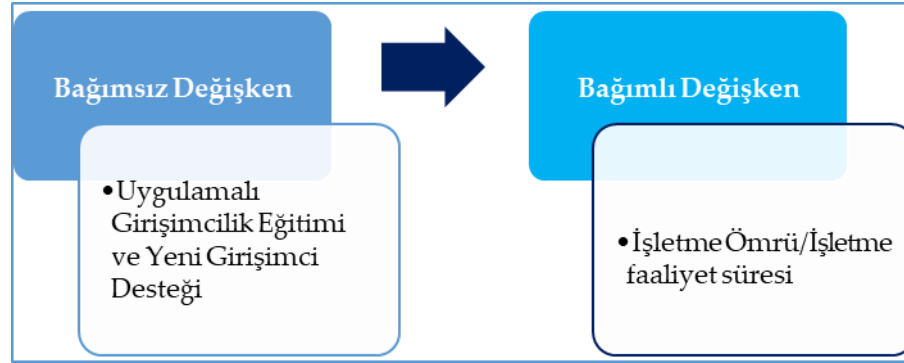


Müdürlüğünden 2011-2018 yılları arasında Girişimcilik Desteğinden yararlanmış toplam 444 girişimci işletme oluşturmaktadır. Bu girişimci işletmelerin verilerinin tamamı KOSGEB Karabük Müdürlüğünden alınmış ve alınan bilgiler çerçevesinde Gelir İdaresi Başkanlığı (GİB), TESK ve TOBB sorgulamaları neticesinde işletme kuruluş-kapanış tarihleri ve faaliyet gösterdikleri sektörler elde edilmiştir. Çalışma sadece Karabük İlinde ve KOSGEB desteği alarak işletmesini kuran girişimciler ile sınırlılık göstermektedir. Çalışma kapsamına başvurusu KOSGEB tarafından kabul edilen ve destekten yararlanan girişimciler alınmış ve destek başvurusu reddedilen ve destekten yararlanamayan girişimciler dâhil edilmemiştir.

## 4.2. Araştırmanın Modeli ve Hipotezleri

Araştırmada öncelikle girişimcilere sağlanan bağımsız değişken olan girişimcilik desteği ve bu desteğin etkilediği bağımlı değişken olan işletme ömrü veya işletme faaliyet süresi ölçütleri ortaya konulmuştur. Bu çerçevede araştırmanın modeli aşağıdaki şekilde kurgulanmıştır.

Şekil 2. Araştırmanın Modeli



Araştırmanın temel hipotezleri şu şekildedir:

H<sub>0</sub>: Girişimcilik desteği ile kurulan işletmelerin yaşam süresi, destek almadan kurulan işletmelerin yaşam süresi ile benzerdir.

H<sub>1</sub>: Girişimcilik desteği ile kurulan işletmelerin yaşam süresi, destek almadan kurulan işletmelerin yaşam süresine göre anlamlı bir farklılık göstermektedir.

## 4.3. Bulgular

Çalışma kapsamında elde edilen bulgulara ilişkin bilgiler aşağıda özetlenmiştir.



### 4.3.1. Girişimcilik Desteği İle Kurulan ve Kapanan İşletme Sayılarına İlişkin Bulgular

Tablo 3’de yıllar itibariyle Karabük’te Girişimcilik Desteği ile kurulan işletme sayıları verilmiştir. 2011- 2018 yılları arasında toplam 444 girişimci Uygulamalı Girişimcilik Eğitimi alarak işletmesini kurmuş ve KOSGEB Yeni Girişimci Desteğinden yararlanmıştır. Bu işletmelerin yıllar itibariyle kuruluş sayıları ve yine aynı yıllarda kapanan işletme sayıları gösterilmiştir.

2011-2018 yılları arasında destek alarak kurulan işletmelerin %15’inin kapandığı görülmektedir. Tablo 3’deki veriler, Tablo 1’deki Türkiye verileri ile karşılaştırıldığında, Türkiye genelinde bu yıllarda kapanan işletmelerin, açılan işletmelere oranının %40 olduğu göz önüne alındığında, Karabük özelinde bu destek ile kurulan işletmelerin daha uzun ömürlü oldukları anlaşılmaktadır. Yine Karabük özelinde ilgili yıllar arasında destek almadan toplam 6.605 işletme kurulduğu ve bunların yaklaşık %56’sının faaliyetini sonlandırdığı görülmektedir. Yine destek alan firmalar ile destek almadan kurulan firmalar sadece Karabük İli kapsamında değerlendirildiğinde, destek ile kurulan işletmelerin başarı oranının (açılan 444, kapanan 68) %85 olduğu ve destek almadan kurulan işletmelerin başarı oranının ise (açılan 8.061, kapanan 3.935) %51 olduğu görülmektedir.

**Tablo 3.** Karabük İlinde Kurulan ve Kapanan İşletme Sayıları

Yıllar	Destek Alan			Destek Almayan		
	Kurulan (Sayı)	Kapanan (Sayı)	Kapanma Oranı	Kurulan (Sayı)	Kapanan (Sayı)	Kapanma Oranı
2011	32	2	%6	1.027	734	%71
2012	24	1	%4	937	569	%60
2013	26	4	%15	893	419	%46
2014	35	6	%17	1.036	457	%44
2015	50	10	%20	1.021	389	%38
2016	93	12	%13	1.131	527	%46
2017	118	19	%16	1.106	450	%40
2018 <sup>3</sup>	66	14	%21	910	390	%42
<b>Toplam</b>	<b>444<sup>4</sup></b>	<b>68</b>	<b>%15</b>	<b>8.061</b>	<b>3.935</b>	<b>%49</b>

Çalışmanın ikinci bölümünde bahsedildiği üzere, işletmelerin bir kısmı maliye/vergi kayıtlarında vergi mükellefiyetlerini sonlandırsalar bile, herhangi bir sebepten dolayı (esnaf/ticaret odasına borcu olması vb. gibi) esnaf ve ticaret sicil kayıtlarını terkin ettirmemektedirler. Bu durum Türkiye

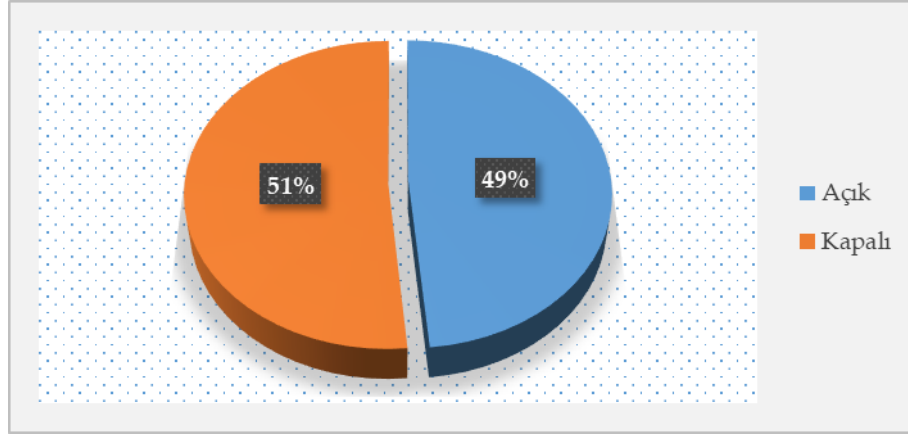
<sup>3</sup> 2018 yılı verileri Ekim ayı itibariyle 10 aylıktır.

<sup>4</sup> Destek başvurusu ilgili Müdürlük tarafından reddedilen işletmeler dâhil edilmemiştir.



genelinde açılan ve kapanan işletmelere yönelik sağlıklı bir bilgi edinilememesine sebep olmaktadır. Şekil 3’de Karabük’te girişimcilik desteği alarak kurulan ve faaliyetini devam ettiremeyip kapanan ve vergi mükellefiyetini de sonlandıran 68 adet işletmenin sicil kayıtlarındaki durumunu göstermektedir.

**Şekil 3.** Yeni Girişimci Desteğinden Yararlanarak Kapanan İşletmelerin Sicil Kayıt Durumları



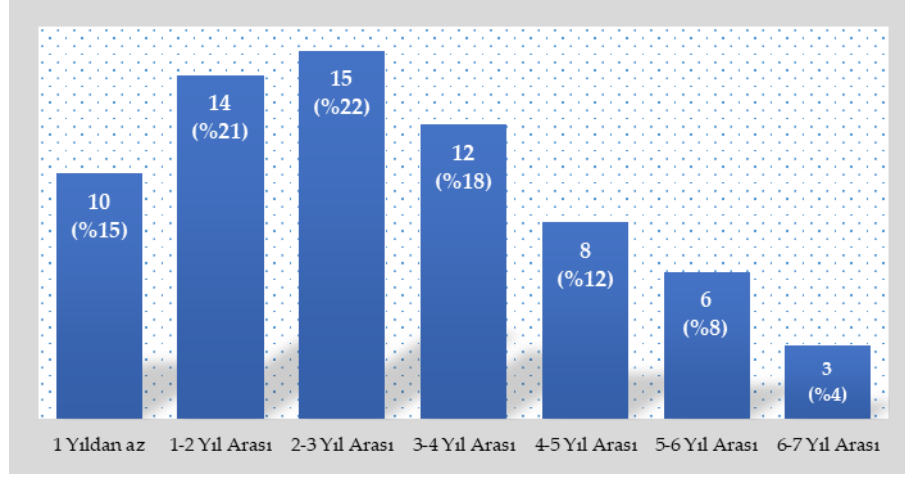
Şekil 3’de görüleceği üzere, aslında resmi ve fiili olarak işletme faaliyetini sonlandırmış girişimcilerden, herhangi bir sebepten dolayı %49’unun sicil kayıtlarını terkin ettirmedikleri görülmektedir. Bu açıdan Yeni Girişimci Desteği alarak kapanan işletmelerin kapanıp kapanmadıkları KOSGEB ve Vergi Dairesi kayıtlarından çapraz olarak sorgulanmış ve net olarak 68 işletmenin kapandığı tespit edilmiştir. Karabük’te destek almadan kapanan işletmelerinde bu şekilde sicil kaydını sonlandırmadığı varsayıldığında, aslında Karabük’te 2011-2018 yılları arasında kurulan işletmelerin yaklaşık %70-75’inin kapalı olduğu (yaklaşık %49’u sicil kaydını terkin ettirmediği için) varsayımına ulaşılabilir. Bu veriler kapsamında  $H_0$  hipotezi reddedilir ve  $H_1$  hipotezi kabul edilir.

Ayrıca yukarıdaki bölümlerde ve literatürde belirtilen kapanma oranları, aynı yıl içerisinde kapanan işletme sayıları, yine o yıl açılan işletme sayılarına oranlanarak bulunmaktadır. Aslında bu oranlama işletme ömrü açısından sağlıklı veri elde edilmesine imkân sağlamamakta, sadece ortalama bir veri elde edilmesine yardımcı olmaktadır. Çünkü elde edilen bu veriler açılan her bir işletmenin ne kadar bir süre faaliyet gösterdiği hakkında net bir bilgi vermemektedir. Çalışmamızın bu bölümde ise, kapanan her bir işletmenin açılış ve kapanış tarihleri maliye kayıtlarından tespit edilerek, kapanan işletmenin faaliyet gösterdiği toplam süre bulunmak suretiyle, kapanan her bir işletmenin ne kadar süre faaliyet gösterdiği tespit edilmiştir. KOSGEB Müdürlüğünden alınan işletme verileri,



vergi dairesi kayıtlarında tek tek sorgulanarak, faaliyete başlangıç ve bitiş tarihleri elde edilmek suretiyle analize tabi tutulmuştur.

**Şekil 4** Kapanan İşletmelerin Ortalama Faaliyet Süresi (Karabük-Destek Alan)



Şekil 4 incelendiğinde kapanan 68 adet işletmenin %58'i 3. yılını tamamlayamadan, %88'i ise 5. yılını tamamlayamadan faaliyetini sonlandırdığı görülmektedir. Bu veriler çalışmanın literatür kısmında da bahsedilen ve Türkiye'deki işlemlerin %80'inin 5. yılına ulaşmadan kapandığı verisini de teyit etmektedir.

#### 4.3.2. Kurulan ve Kapanan İşletmelerin Hukuki Statüleri

2011 ve 2018 yılları arasında kurulan işletmelerin statüleri ve bu statülere ilişkin oranlar Tablo 4'de gösterilmiştir.

**Tablo 4.** Karabük İlinde Kurulan-Kapanan İşletme Statüleri (2011-2018)

Destek Durumu	Kurulan (Sayı)			Kapanan (Sayı)		
	Gerçek Kişi	Tüzel Kişi	Toplam	Gerçek Kişi	Tüzel Kişi	Toplam
Desteksiz	7.446	615	8.061	3.839	96	3.935
Destekli	400	44	444	63	5	68
<b>Toplam</b>	<b>7.848</b>	<b>657</b>	<b>8.505</b>	<b>3.902</b>	<b>101</b>	<b>4.003</b>

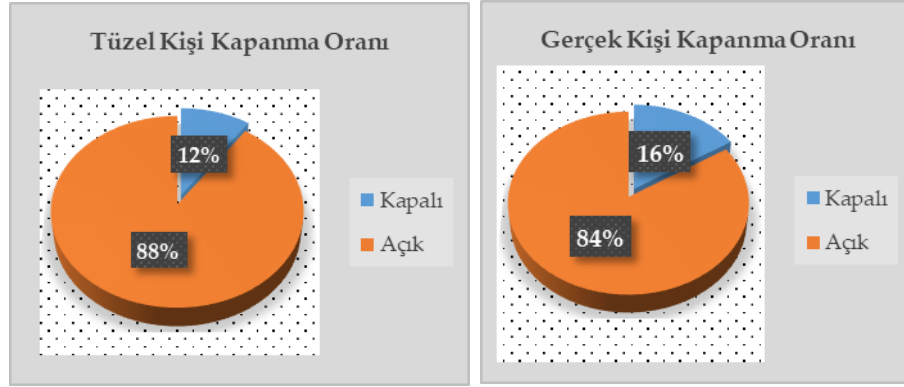
Tablo 4 incelendiğinde, 2011-2018 yılları arasında Karabük'te kurulan toplam işletmelerin %8'inin tüzel kişi işletmesi ve %92'sinin ise gerçek kişi işletmesi olduğu; yine Karabük'te kapanan işletmelerin %3' ünün tüzel kişi işletmesi ve %97' sinin ise gerçek kişi işletmesi olduğu görülmektedir.



Destek olarak kurulan toplam 444 işletmenin ise kendi içerisinde dağılımına bakıldığında, %9'unun tüzel kişi ve %91' inin gerçek kişi işletmesi olduğu görülmektedir.

KOSGEB desteği olarak kurulan ve daha sonra kapanan işletmelerin statülerine ilişkin bilgiler Şekil 6'da gösterilmiştir. Şekil 6 incelendiğinde ise tüzel kişi olarak açılan 42 işletmenin 5' inin (yaklaşık %12); gerçek kişi işletmesi olarak kurulan 402 işletmenin ise 63' ünün (yaklaşık %16) kapandığı görülmektedir.

**Şekil 5.** KOSGEB Desteği İle Kurularak Kapanan İşletmelerin Hukuki Statüleri



#### 4.3.3. Girişimcilerin Cinsiyet, Eğitim ve Yaş Durumları İle İşletme Açma ve Kapatmaları Arasındaki İlişki

Tablo 5' de girişimcilik desteği ile işletme kuran girişimcilerin, işletme kurmaları ve kapatmaları ile eğitim, yaş ve cinsiyet durumları arasında anlamlı bir ilişki olup olmadığı incelenmiştir. İlgili verilerin test edilmesinde Ki-Kare analiz yöntemi uygulanmıştır.

**Tablo 5.** Girişimcilerin Eğitim, Yaş ve Cinsiyetleri İle İşletme Açma ve Kapatma İlişkisi

Eğitim	Açık	Kapalı	Toplam	Anlamlılık (p)
İlköğretim	103	22	125	0,727
Lise	151	22	172	
Lisans	75	17	92	
Ön Lisans	38	7	45	
Y. Lisans	9	1	10	
Cinsiyet	Açık	Kapalı	Toplam	Anlamlılık (p)
Erkek	203	26	229	0,017
Kadın	173	42	215	
Yaş	Açık	Kapalı	Toplam	Anlamlılık (p)
18-29	88	9	107	0,114



#### KOSGEB Yeni Girişimci Desteğinin İşletme Faaliyet Süresine Etkisi

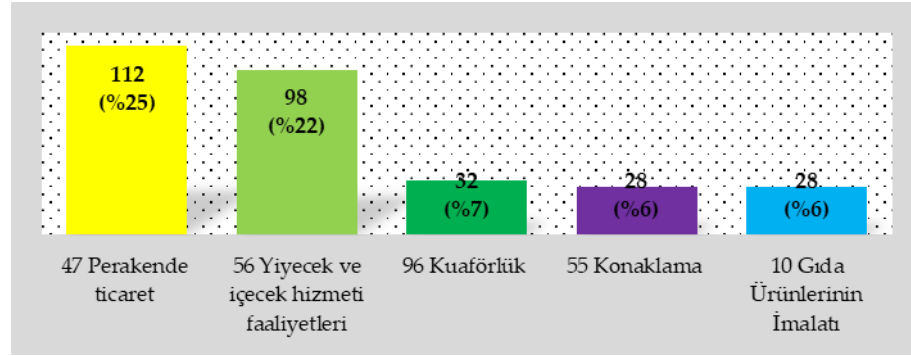
30-45	216	43	259
46-60	59	15	74
60 ve üzeri	3	1	4

Tabloda 5’de görüldüğü üzere girişimcilerin eğitim ve yaş düzeyleri ile işletme kurma ve kapatma durumları arasında anlamlı bir farklılık olmadığı ( $p>0,05$ ) görülmüştür. Ancak girişimcilerin cinsiyetleri ile işletme kurma ve kapatmaları arasında anlamlı bir ilişki ( $p<0,05$ ) olduğu, yani bayan girişimcilerde kapanma oranının erkek girişimcilere kıyasla daha yüksek olduğu görülmüştür.

#### 4.3.4. Yeni Girişimci Desteği İle Karabük’te Kurulan ve Kapanan İşletmelerde Sektör Dağılımı

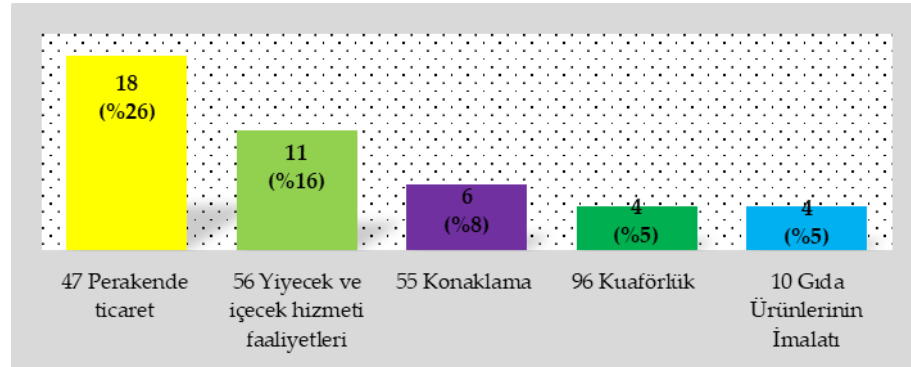
Şekil 6 ve 7’de KOSGEB Yeni Girişimci Desteği ile kurulan ve kapanan işletmelerde ilk 5’de yer alan sektörler gösterilmiştir.

Şekil 6. Yeni Girişimci Desteği İle En Çok Kurulan İlk 5 Sektör



Şekil 6’da görüldüğü üzere destek ile kurulan işletmelerin sektör bazlı dağılımlarında ilk sırayı perakende ticaret almakta ve sonrasında yiyecek ve içecek faaliyetleri olan lokanta, kafeterya vb. yerler gelmektedir.

Şekil 7. Yeni Girişimci Desteği Almış ve Kapanmış İlk 5 Sektör



Şekil 7 incelendiğinde, Şekil 6'ya paralellik gösterdiği ve en çok kurulan ilk 5 sektörün, en çok kapanan ilk 5 sektör içerisinde de yer aldığı görülmektedir. Her iki şekil beraber incelendiğinde ise, perakende ticarete kapanma oranının %26, yiyecek ve içecek hizmetlerinde kapanma oranının %16, konaklama faaliyetinde kapanma oranının %8, kuaförlük ve gıda ürünlerinin imalatında ise kapanma oranlarının %10 olduğu görülmektedir.

## 5. Sonuç ve Değerlendirme

Elde edilen veriler kapsamında, Türkiye'de 2011-2018 yılları arasında kurulan işletme sayısının yaklaşık %40'ının sicil kaydının terkin edildiği anlaşılmış olmasına rağmen, sicil kaydını terkin ettirmeyen işletme oranı da dikkate alındığında (Şekil 3 Karabük Örneği), aslında bu yıllarda Türkiye'de kurulan işletmelerin yaklaşık %60'ının kapandığı ve yine tümevarım ile Karabük'te bu yıllarda kurulan işletmelerin yaklaşık % 70-75'inin kapandığı sonucuna varılabilmektedir. Böylesine yüksek bir kapanma oranının olduğu ülkemizde, girişimcilik eğitimlerinin yaygınlaştırılması, girişimcilerin iş planı kavramı ile tanıştırılması, bu vb. faaliyetlerle ülke genelinde girişimcilik kültürünün arttırılması bu oranın düşürülmesine vesile olabilecek faaliyetlerdir.

Elde edilen veriler ve yapılan analizler neticesinde, Türkiye'de kurulan ve kapanan işletmelere yönelik net bir bilginin olmadığı ve verilerin sadece TESK ve TOBB veri tabanında sicil kaydı olan işletmeler bazında yapıldığı görülmektedir. Bu açıdan bilgi teknolojisinin hızla geliştiği günümüzde işletmelere ilişkin bu verilerin en sağlıklı bir şekilde vergi mükellefiyet durumları çerçevesinde yapılabileceği düşünülmektedir. Vergi mükellefi olan bir işletmenin vergi dairesi kayıtlarında, ana faaliyet kodu (NACE), işe başlama tarihi, iş bırakma tarihi, yıllık net gelirleri, işletme sahip ve ortağı cinsiyet durumları vb. gibi birçok bilgi bulunmaktadır. Bu açıdan öncelikle Maliye Bakanlığı veya Gelir İdaresi Başkanlığı tarafından bu veriler icmal edilerek Türkiye işletmelerinin tamamının resmini görme imkânı sağlanmış olacaktır.

KOSGEB desteğinden yararlanan girişimcilerin, yararlanmadan kurulan diğer girişimcilere oranlara işletme faaliyet sürelerinin daha uzun olduğu ve kapanma oranlarının daha düşük olduğu görülmektedir. Ancak Karabük genelinde ilgili yıllarda kurulan işletmelerin çok az bir kısmının (yaklaşık %6) bu destekten yararlandığı görülmektedir. Girişimciler, işletmelerinin resmi açılışını yaparken vergi dairesi müdürlüğü, esnaf/ticaret sicil müdürlükleri ve muhasebeciler gibi kurum ve kuruluşlara müracaat etmektedirler. Bu açıdan işletmelere destek veren kurum ve kuruluşların özellikle vergi dairesi müdürlükleri, esnaf ve ticaret odaları ve Serbest Muhasebeci ve Mali Müşavirler Odası Başkanlığı gibi kurum ve kuruluşlar ile sıkı iletişim halinde olması ve bu kurumları destekler hakkında bilgilendirmeleri halinde, bu vb. destekler hakkında girişimciler işletmelerini kurmadan önce haberdar olabilir ve bu şekilde destek ve teşviklerden yararlandırma sayıları daha da artırılabilir.





Kapanan işletmelerin belirli sektörlerde yoğunlaşması ve bayan girişimcilerin kapanma oranının yüksek olması göz önüne alındığında; destek veren kurum ve kuruluşlar bu verileri de göz önüne alarak, gerek eğitimlerde, gerek destek başvurularında, gerekse başvuruların değerlendirilmesi aşmasında, girişimcileri ayrıntılı olarak bilgilendirmeleri ve gerekirse kadın girişimcilere ayrı eğitimler düzenlemeleri girişimciler için faydalı olabilecek yöntemlerdir. Bununla birlikte il veya bölgesel anlamda sektörel bilgiler vermeleri, bu tarz işletmelerin kapanmasını daha aza indirebilecek yöntemlerdir. Ayrıca illerde ve bölgelerde bazı sektörlerde aşırı kümelenme ve çoğalma olduğu durumlarda destekler bölgesel ve sektörel olarak incelenerek verilebilmelidir. Bu açıdan işletmelere destek veren kurumlar ekonominin, piyasanın ve sektörel gelişmelerin de nabzını iyi tutarak ve işletmelere sadece finansal destek değil, bunun yanında mentörlük de yapmaları, işletmeler ve girişimciler için daha etkin ve yararlı olacaktır.

Araştırma belirli bir İl’de ve belirli bir kurumun desteği üzerinden yapılarak analiz edilmiştir. Ülke genelinde destek alan ve almayan işletme verilerinin tamamının elde edilme imkânının olması ve verilerin kurumlar tarafından daha sağlıklı raporlanması halinde ileride buna benzer çalışmaların yapılması halinde daha iyi sonuçlar elde edilmesine vesile olabilecektir.

### Kaynakça

Capital Dergisi, (2018, 13 Kasım). Erişim Adresi: <https://www.capital.com.tr/capital-dergi/capitalde-bu-ay/tarih-gibi-sirketler>.

Capital Dergisi, (2018, 11 Kasım). Erişim Adresi: <https://www.capital.com.tr/yonetim/liderlik/sirketlerin-omru-daha-dakisalacak-mi>.

De Geus, A. (1999). *Yaşayan Şirket*, (Çev. Ahmet Ünver). Rota Yayınları.

Erdil, O., Keskin, H. (2002). *Organizasyonel Değişimin Gerekliliği ve Değişim Sürecinin Özellikleri: Gebze Civarındaki Üretim İşletmelerinde Bir Saha Araştırması*, Niğde Üniversitesi, II: Ulusal Orta Anadolu Kongresi, Bildiriler Kitabı.

Eroğlu, Ö. ve Özdamar G. (2005). Türk İmalat Sanayinin Rekabet Gücü ve Beyaz Eşya Sektörü Üzerine Bir İnceleme. *Süleyman Demirel Üniversitesi İktisadi ve İdari Bilimler Fak. Dergisi*, 10(2): 1-40.

Esnaf ve Sanatkârlar Meslek Kuruluşları Kanunu. (2005, 7 Haziran). *Resmi Gazete* (Sayı: 25852). Erişim Adresi: <http://www.resmigazete.gov.tr/main.aspx?home=http://www.resmigazete.gov.tr/eskiler/2005/06/20050621.htm&main=http://www.resmigazete.gov.tr/eskiler/2005/06/20050621.htm>.

Kırım, A. (1998). *Yeni Dünya Stratejisi ve Yönetim*, İstanbul, Sistem Yayıncılık.



KOSGEB Destekleri. (2018, 4 Kasım). Erişim Adresi: <https://www.kosgeb.gov.tr/site/tr/genel/destekler/3/destekler>.

KOSGEB Girişimcilik Destek Programı. (2018, 4 Kasım). Erişim: <https://www.kosgeb.gov.tr/site/tr/genel/destekdetay/1231/girisimcilik-destek-programi> (Son erişim tarihi: 11.11.2018).

Küçük ve Orta Ölçekli İşletmeleri Geliştirme ve Destekleme İdaresi Başkanlığı Kurulması Hakkında Kanun. (1990, 20 Nisan). *Resmi Gazete* (Sayı: 20498). Erişim Adresi: <http://www.resmigazete.gov.tr/main.aspx?home=http://www.resmigazete.gov.tr/arsiv/20498.pdf&main=http://www.resmigazete.gov.tr/arsiv/20498.pdf>.

Porter, M. (1980). *Competitive Strategy: Techniques for Analyzing Industries and Competitors*. New York: The Free Press.

Porter, M. (2010). *Rekabet Üzerine*. Çeviren: Kıvanç T. İstanbul: Optimist Yayınları.

Rekabetin Korunması Hakkında Kanun. (1994, 13 Aralık). *Resmi Gazete* (Sayı: 22140) Erişim Adresi: <http://www.resmigazete.gov.tr/main.aspx?home=http://www.resmigazete.gov.tr/arsiv/22140.pdf&main=http://www.resmigazete.gov.tr/arsiv/22140.pdf>.

Şimşek, M. Çelik, A. (2001). *Yönetim ve Organizasyon*, Nobel Yayınevi, Ankara.

TESK, (4 Kasım 2018). Erişim Adresi: <http://www.tesk.org.tr/>.

TESK, (4 Kasım 2018). Erişim Adresi: <http://www.tesk.org.tr/tr/calisma/sicil/ist>. Php.

TOBB, (4, Kasım 2018). Erişim Adresi: <https://www.tobb.org.tr/BilgiErisimMudurlugu/Sayfalar/KurulanKapananSirketistatistikleri.php>.

Türk Ticaret Kanunu. (2011, 13 Ocak). *Resmi Gazete* (Sayı: 27846). Erişim Adresi: <http://www.resmigazete.gov.tr/main.aspx?home=http://www.resmigazete.gov.tr/eskiler/2011/02/20110214.htm&main=http://www.resmigazete.gov.tr/eskiler/2011/02/20110214.htm>.

Türkkan, E. (2001). *Rekabet Teorisi ve Endüstri İktisadı*, Turhan Kitabevi, Ankara.

