

## TÜRKİYE’DE VERGİ TAHSİLAT ORANLARI VE SİYASİ DAVRANIŞ<sup>1</sup>

Doç. Dr. Şennur SEZGİN<sup>2</sup>

Prof. Dr. Selami SEZGİN<sup>3</sup>

### ÖZET

Devletlerin en önemli gelir kaynağı olan vergilerin tahakkuk ve tahsil edilmesinde ülkeler ve bölgeler arasında farklılıklar gözlenmektedir. Devlete olan bağlılık ve güven vergi tahsilat oranlarını yükseltmekte ve vergiye karşı olan direnci azaltmaktadır. Vergiye karşı direnci belirleyen önemli etkenlerden birisi siyasal davranış biçimidir. Bu nedenle hem iktidar partilerinin hem de seçmenlerin siyasal eğilimleri olmak üzere siyasal tutumun iki yönü ele alınacaktır. Türkiye’de vergilerin iller arasındaki tahsilat oranlarındaki farklılıklar ile siyasal davranış biçimleri arasında bir ilişkinin varlığı bu çalışmanın temel sorusudur. Bu çalışmada, il bazında mükelleflerin vergi ödeme tutumları ve siyasal tutumları arasındaki ilişki 2008-2018 yılları arasında incelenmektedir. İllerin siyasal tutumları seçimlerde farklı siyasal partilere verilen oy oranları ile ölçülmektedir. Vergiye ilişkin tutum ise illerdeki vergi tahsilat oranları ile ölçülmüştür. Seçimlerde sağ ve sol siyasal partilerin aldıkları oy oranları ile vergi tahakkuku ve vergi tahsilatı arasındaki anlamlı bir ilişkinin varlığı araştırılmıştır. Çalışmanın sonuçlarına göre sağ seçmenin yoğun olduğu bölgelerde vergi tahsilat oranlarının, sol seçmenin yoğun olduğu bölgelere göre daha yüksek olduğu tespit edilmiştir.

**Anahtar Kelimeler:** Seçimler, Siyasal Davranış, Vergi Tahsili

JEL Kodları: H20, H22

## TAX COLLECTION RATES AND POLITICAL BEHAVIOR IN TURKEY

### ABSTRACT

The most important source of income for governments is taxes. However, there are differences in the collection of taxes between countries and regions. There is a close relationship between government commitment and trust and tax collection rates. One of the important factors determining the resistance to taxation is political behavior. In this study, two aspects of political attitude, both political parties and political tendencies of voters, are discussed. The existence of a relationship between the differences in the tax collection rates between provinces in Turkey with political behavior is the fundamental question of this study. In this study, the relationship between tax pay behaviors and political behaviors of the taxpayers on the provincial basis is examined between the years 2008-2018. The political situation of the provinces is measured by the percentage of votes given to the different political parties in the elections. The tax-related situation is measured by the tax collection rates in the provinces. In the elections, the existence of a meaningful relationship between the rates of voting by the right and left political parties and the rates of tax collection were investigated. The results of this study show that tax collection rates are high in the regions where the right voters are concentrated. On the other hand, tax collection rates are lower for the regions where the left voters are concentrated.

**Keywords:** Elections, Political behavior, Tax collection

JEL Code: H20, H22

---

<sup>1</sup> Bu çalışma 27-29 Nisan 2019 tarihlerinde Antalya’da düzenlenen ASEAD V. Uluslararası Sosyal Bilimler Sempozyumu’nda sunulan bildiriden geliştirilmiştir.

<sup>2</sup> Eskişehir Osmangazi Üniversitesi, sennursezgin@ogu.edu.tr

<sup>3</sup> Eskişehir Osmangazi Üniversitesi, selamisezgin@hotmail.com

## GİRİŞ

Devletlerin en önemli gelir kaynağı olan vergilerin tahsil ve tahakkuk edilmesinde ülkeler ve bölgeler arasında farklılıklar gözlenmektedir. Bu farklılığın olası kaynaklarından birisi iktidar partilerinin kamu gelirleri ile ilgili tutumlarıdır. Örneğin ABD’de klasik görüş Demokrat Parti iktidarı dönemlerinde vergilerin Cumhuriyetçi Parti iktidarlarına göre daha yüksek olduğudur (Reed 2004). Bunu test eden birçok çalışma bulunmaktadır. Bu farklılığın olası kaynaklarından diğeri ise, seçmenlerin vergiye karşı olan ideolojik tutumlarıdır. Devlete olan bağlılık ve güven vergi tahsilat oranlarını yükseltmekte ve vergiye karşı direnci azaltmaktadır. Bu nedenle vergiye karşı direnci belirleyen en önemli etkenlerden birisi siyasal davranış biçimi olmaktadır. Bu çalışmada Türkiye’de vergilerin iller arasındaki tahsilat oranlarındaki farklılıklar ile siyasal davranış biçimleri arasında bir ilişkinin olup olmadığı araştırılmıştır. Bu kapsamda 2008-2018 yılları arasında il bazında mükelleflerin vergi ödeme davranışları ile siyasal davranışları arasındaki ilişki incelenmiştir. İllerin siyasi davranışları seçimlerde farklı siyasi partilere verilen oy oranlarıyla ölçülmektedir. Vergiye ilişkin davranış ise illerdeki vergi tahsilat oranları ile ölçülmüştür. Böylece, seçimlerde sağ ve sol siyasi partilerin aldıkları oy oranları ile vergi tahsilatı arasındaki anlamlı bir ilişkinin varlığı araştırılmıştır. Burada aslında iç içe girmiş iki konu mevcuttur. Bu nedenle öncelikle iktidar partilerinin siyasi eğilimlerine bağlı olarak kamu gelirlerine olan bakış açılarının tespit edilmesi gereklidir. Bunun için de sağ ve sol görüşü benimseyen siyasi partilerin kamu gelirlerine olan yaklaşımları ve bu konuyla ilgili çalışmaları ele alınacaktır. Daha sonra olayın diğeri tarafı olan seçmenlerin siyasal eğilimlerine göre vergiyle ilgili tutum ve davranışları ile bu konudaki çalışmalara yer verilecektir.

## 1. SİYASİ PARTİLERİN SOL VEYA SAĞDA YER ALMASI VE GELİR POLİTİKALARI

Siyasi partilerin ideolojik konumları genel olarak, tercih ettikleri kamu kesiminin büyüklüğüne ve yeniden dağılım politikasına göre sağ veya sol partiler olarak sıralanırlar. Son elli yılda sağ ve sol partilerin büyüklüğü ile ilgili tartışmalar yoğun bir şekilde yapılmakla beraber, çoğu gözlemci, sağ-sol parti büyüklüğünün ve taraftarlarının boyutunun Batı ülkelerinde önemli olmaya devam ettiği konusunda hemfikirdir. Bu durum özellikle gerçek parti davranışlarında geçerlidir. Parlamento oylarının ayrıntılı incelemelerinde, Batı parlamentolarında sağ ve sol yaklaşımın baskın olduğu ve oylamaların bu çerçevede gerçekleştiği görülmektedir (Poole ve Rosenthal, 1991, 2001). Sonuç olarak, kamu politikalarının oluşturulmasında partiler önemliyse, sağ ve sol ideolojilerin bu politikaları etkilemesini beklemekte mantıklıdır. Dolayısıyla bu çalışma kapsamında ideolojik farklılıkların vergi tahakkuk ve tahsilatları üzerinde nasıl bir etkiye sahip olduğu araştırılacaktır.

Sağ ve sol ideolojinin kamu gelirlerini iki yoldan etkilemesi beklenir. Birincisi, sol partiler devletin ekonomik hayatta daha fazla yer almasını isterler ve genellikle Keynesyen ekonomi politikalarını benimserler. Dolayısıyla, sol hükümetler sağ iktidarlara göre daha yüksek kamu geliri olmasını isterler. İkincisi, yeniden dağıtım politikaları da kamu gelirleri kategorisine girer. Bu özellikle parti ideolojisinin etkisinin en güçlü olduğu kamu politikası türüdür. Gelirin yeniden dağıtımı, farklı dağıtım profillerine sahip gelir araçlarıyla gerçekleştirilebilir, mesela vergi yapısı yoluyla olabilir. Ceteris paribus varsayımı altında sol hükümetler gelirin yeniden dağılımını daha fazla önemsediklerinden, sol hükümetlerin sağ hükümetlere göre daha fazla yeniden gelir dağılımı araçlarını kullandıkları görülür (Hansen ve diğerleri, 2004).

Devlet gelirlerinin çoğu rutin olarak belirlenmiş vergi yasaları ile arttırılır ve bu düzenlemeler yerel yönetimler için de önemlidir. Vergiler, sağlıktan yol yapımına, eğitimden savunmaya kadar temel kamu hizmetlerinin sağlanmasında devletlerin en önemli gelir kaynağıdır. Birçok kişi bu hizmetlerden yararlanmasına rağmen, vergi vermekten hoşlanmaz. Vergi ödememek için birçok yollara baş vururlar. Vergiye itirazın en önemli nedeni kişinin gelirinin bir kısmını kaybetmesidir. Yani harcanabilir geliri azalmaktadır. Fakat vergiye sadece bu finansal kayıplarından dolayı karşı olmazlar, bunun yanında kültürel, politik ve hatta ahlaki nedenlerden dolayı da itiraz ederler. Vergiler genellikle kişisel finansal özgürlük kaybını, adil geri dönüşü olmayan harcamaları veya verimsiz politikacılar tarafından boşa harcanan fonları temsil ediyor gibi algılanmaktadır (Kirchler, 2007). Vergilere karşı geliştirilen bu olumsuz tutum ve davranışlar, vergi kaçakçılığını teşvik ederek ciddi vergi geliri kayıplarına sebep olmaktadır. Bu tür davranışların gelişmiş ülke hükümet gelirlerinin %20'sinin kayıp olmasına yol açtığı savunulmaktadır. Bu oranın gelişmekte olan ülkelerde ise daha yüksek olduğu tahmin edilmektedir (Orviska ve Hudson 2002).

Yukarıdaki bu tespitler doğrultusunda, siyasetçilerin seçim tepkilerinden korktuğu için vergi konusunda öncelik almaktan uzak durduğunu savunanlar bulunmaktadır. Çünkü iktidardaki parti ister sağ ister sol parti olsun vergi artışları nedeniyle seçim günü cezalandırılacağını bilmektedir. Bu nedenle siyasetçilerin, siyasi maliyetleri nedeniyle vergi politikasına karar verirken çekingen davrandıklarını savunanlar oldukça fazladır (Rose, 1985). Eğer eylemsizlik argümanı doğruysa, bugünkü vergi yasalarındaki önyargı ne olursa olsun, ülkelerin geçmişinin bugünkü politik yapılandırmalarında daha fazla etkili olduğunu düşünebiliriz. Dolayısıyla da herhangi bir zamandaki gelir politikasının belirli bir partizan model tarafından oluşturulduğunu söyleyemeyiz (Rose ve Karan, 1987). Sol-Sağ parti ideolojisinin gelir politikaları üzerindeki etkilerine dair teoriler çelişkilidir. Hiçbir ampirik çalışma da bu sorunu çözememiştir. Aslında doğrudan parti ideolojisinin gelir politikası üzerindeki etkisine odaklanan çalışmalar oldukça azdır. Bir sonraki bölümde bu konuda yapılan ampirik çalışmaların bazıları ele alınmıştır.

## **2. SEÇMENLERİN TERCİHLERİNİN VE İDEOLOJİLERİNİN VERGİ ÖDEMEYE ETKİSİ**

Demokratik yönetimlerde iktidarlar seçimle belirlenmektedir. Seçmen tercihlerinin belirlenmesinde etnik yapı, din, milliyetçilik, yaş, cinsiyet, eğitim durumu gibi birçok faktörün etkili olduğu kabul edilmektedir. Bunların dışında ülkenin içinde bulunduğu ekonomik durum ve seçmenin bireysel ekonomik koşulları da bu tercihleri etkileyen önemli faktörlerdir. Günümüzde ekonomik şartların seçmen tercihlerini etkilediği genel kabul görmektedir. Araştırmacılar ekonomik şartların oy vermeyi etkileyip etkilemediğinden çok, ekonomik koşulların siyasi tercihleri hangi yönde etkilediğine odaklanmaktadır (Erikson, 1989).

Seçmen tercihlerini açıklamaya yönelik temel çalışma Downs (1957)'in yaptığı çalışmadır. Rasyonel seçmen hipotezi olarak bilinen bu teoriye göre, seçmenler karar verirken kendi çıkarlarını maksimize etme peşindedirler. Seçmenler seçim sürecinde, kendilerine en fazla geliri sağlayacak veya kendilerine en az zarar verecek siyasal partiye oy verirler. Bu açıdan değerlendirildiğinde, vergi yükü ile seçmen davranışları arasında organik bir bağın olduğunu iddia etmek yanlış olmaz. Çünkü devletle vatandaş arasındaki ekonomik ilişkinin en temel iki değişkeni, kamu hizmetleri ve vergilerdir. Vergi daha önce belirttiğimiz gibi seçmenler için harcanabilir geliri ve tasarrufları azaltan bir unsur olduğundan, vergi yükü rasyonel bireyin seçim tercihlerini etkileyen önemli bir faktör olmaktadır.

Günümüzde seçmen davranışları ile ekonomik konular arasındaki ilişkiyi inceleyen diğer hipotezler ise, sorumluluk hipotezi, müvekkil hipotezi ve konu önceliği (issue-priority) hipotezidir. Sorumluluk hipotezine göre, ekonomik şartlar iyiye gittiğinde seçmenler hükümeti ödüllendirmekte, ekonomik durum kötüye gittiğinde seçmen iktidar partisini cezalandırmakta yani onu sorumlu tutmaktadır. Daha gelişmiş teoriler ise, hipoteze yeni değişkenler ekleyerek, hangi şartlar altında ve ne derecede hükümet cezalandırılmakta veya ödüllendirilmektedir bunu analiz etmeye çalışır (Alcoe, 2001).

Seçmen tercihlerini etkileyen ekonomik faktörlerin analizinde sorumluluk hipotezinin en büyük alternatifi olarak, konu önceliği (issue-priority) hipotezi görülmüştür. Konu önceliği hipotezinin varsayımları sorumluluk hipotezinden farklıdır. Buna göre seçmenler hükümetleri ödüllendirme veya cezalandırmayla çok ilgilenmezler. Konu önceliği modeline göre, seçmenler önem verdikleri ekonomik problemi en iyi şekilde çözeceğine inandığı partiyi desteklerler. Bu modelin temel varsayımı seçmenler politika boyutundaki farklılıkları ayırt edebilmekte ve tercihlerini geçmiş veya geleceğe yönelik yapabilmektedir. Konu önceliği hipotezinin teorik çerçevesi rasyonel beklentiler tarafından çizilmiştir. Tartışmalar enflasyon ve işsizlik değiş tokuşuna dayanmaktadır. Bu ise, iyi bilinen sağ ve sol parti tartışmalarını gündeme getirmektedir. Sağ partiler düşük enflasyonu sağlamak için yüksek işsizliğe izin verirken; sol partiler tersini yapmaktadır. Böylece her iki parti seçmen tabanını arttırarak iktidarda olmayı amaçlamaktadır. Sol partilerin seçmen tabanını düşük ve orta gelir grupları oluşturduğundan, daha fazla işsizlikle ilgilenirler. Sağ partilerin seçmen tabanı orta ve yüksek gelir gruplarıdır ve bunlar enflasyona daha fazla duyarlıdır (Dorussen ve Taylor, 2001).

Konu önceliği hipotezine benzer hipotez Swank (1993) tarafından geliştirilmiştir. Swank bu hipoteze müvekkil hipotezi (Clientele Hypothesis) adını vermiştir. Buna göre yüksek işsizlik oranları sol partilerin, yüksek enflasyon oranı ise sağ partilerin popülerliğini arttırmaktadır. Yukarıda kısaca değindiğimiz hipotezlerin hepsinde seçmen davranışları üzerinde etkili olan temel ekonomik değişkenler işsizlik ve enflasyon gibi makro ekonomik faktörlerdir. Oysa bireyler, siyasal süreçte oy verme kararlarını alırken sadece makro ekonomik değişkenlere değil, aynı zamanda kendi bireysel ekonomik durumlarını ve gelirlerini de göz önünde bulundurarak oy verirler (Erdoğan, 2004).

Görüldüğü gibi seçmenlerin oy verirken ekonomik koşullardan nasıl etkilendiği ile ilgili çalışmalar yaygın olmakla beraber; vergiye yönelik tutumlarda, vergi mükelleflerinin politik tercihlerini dikkate alan çalışmalar nadiren bulunmaktadır. Dolayısıyla bu çalışmada özellikle vergiye karşı tutumda siyasal tercihlerin rolü belirlenmeye çalışılacaktır. Bundan sonraki bölümde bu konuyla ilgili literatürde yapılan çalışmalar gözden geçirilmiştir.

### 3. İLİŞKİLİ LİTERATÜR

Reed (2006) ABD’de 1960-2000 yılları arasında vergi yükü ile siyasal partiler arasındaki ilişkiyi incelemiştir. Bu 40 yıllık süre içinde vergilerdeki değişime özellikle vergi yükündeki değişime bakarak ( $\Delta \text{Tax Burdenst} = (\text{Tax Burdenst} - \text{Tax Burdens}_{t-1})$ ), siyasal partilerin vergi üzerindeki etkilerini incelemiş ve şu sonuçlara ulaşmıştır:

1. Vergi yükünün, Demokrat parti iktidarda iken Cumhuriyetçilere göre daha yüksek olduğu görülmüştür.
2. Siyasal parti başkanlarının partizan etkileri kontrol etmek için yetkisinin çok az olduğunu tespit etmiştir.

Reed (2006) bu iki bulgusunun ortalama seçmen teorisiyle tutarlı olduğunu iddia etmektedir. Demokrat partinin iktidarda bulunduğu 5 yıllık süre içinde vergi oranları aynı süre içinde Cumhuriyetçiler iktidarda bulunsaydı olacak vergi oranından %3-5 daha yüksek olacağını ileri sürmektedir. Yine Sussman ve Olivola (2011), ABD’de vergiden kaçınmanın muhafazakâr parti taraftarları arasında liberallere göre daha yaygın olduğunu tespit etmiştir.

Ancak Reed’in (2006) ulaştığı bu sonuç daha önce yapılan bazı çalışmalarda desteklenmemektedir. Örneğin Poterba (1994) 1980’lerin sonunda bölgesel ekonomik gerileme ve artan harcama taleplerinin önemli ölçüde devlet bütçe açığına yol açtığı hallerde vergilerin ve kamu harcamalarının dinamiklerini incelemiştir. Beklenmeyen bütçe açıklarının kapatılması konusunda politik partiler arasında fark olmadığını ortaya koymuştur.

Besley ve Case (1995), genellikle iktidarda bulunan siyasi parti ile toplam vergi düzeyi arasında önemli bir ilişkinin olmadığını tespit etmiştir. Ancak, Demokrat parti iktidarının son dönemlerinde daha yüksek vergilerin uygulandığı görülmektedir.

Vergi ile ilgili davranışlarda siyasi tercihleri de göz önünde bulunduran diğer bir çalışma ise İtalya ile ilgilidir. Lozza ve diğerleri (2013) yapmış oldukları çalışmada politik ideoloji ile vergi uyumuna yönelik tutumlar arasındaki ilişkiyi araştırmıştır. Bunun içinde kaygan eğim çerçevesini “slippery slope framework” kullanmıştır. İtalya’da serbest meslek mensuplarıyla yaptığı ankette sağa yakın vergi mükellefleri ile sola yakın vergi mükellefleri arasında bariz farklılıklar olduğunu tespit etmiştir. Özellikle, sol eğilimli vergi mükellefleri daha yüksek düzeyde gönüllü işbirliğine giderek yetkililerin zorlayıcı gücüne tepki gösterirken; Sağ eğilimli vergi mükelleflerinin ise, zorunlu vergi uyumu seviyelerinin daha yüksek olduğu yetkililere ve kurumlara daha fazla güvenerek vergi kaçakçılığına karşı daha hassas oldukları görülmüştür.

Bulut ve Akdede (2013) vergi etiği çerçevesinde illerin vergi yükünün siyasi parti tercihlerine göre dağılımını incelemiştir. Bu analizi yaparken 1987, 1991,1995 ve 1999 genel seçimlerini ele alarak en küçük kareler yöntemi ile yatay kesit analizi yapmıştır. Analiz sonucunda illerin kişi başı geliri ile vergi yükü arasında ters yönlü bir ilişki bulmuşlardır (belli bir gelir seviyesine kadar). Bu çalışmanın diğer önemli sonucu ise, göreceli olarak sağ partilerin daha yüksek oy aldıkları illerde vergi tahakkuku ve tahsilat oranlarının katsayılarının negatif işaretli olduğu görülmüştür. Buna göre illerin siyasi eğilimlerini vergi etiği çerçevesinde değerlendirdiğimizde sağ seçmenin yoğun olduğu illerde vergi yükünün daha düşük gerçekleştiği şeklinde yorumlanabilir.

Demir (2013) çalışmasında siyasi partilerin vergilerle ilgili propagandalarının seçmenler tarafından hangi düzeyde dikkate alındığını analiz etmiştir. Bununla ilgili olarak Türkiye için bir anket çalışması yapmıştır. Buna göre vergi mükelleflerinin %32,5’nin vergi yüklerini azaltacak siyasi partilere oy verme eğiliminde olduğunu söylemiştir. Dolayısıyla vergi seçim propagandalarında kullanılabilecek önemli bir araçtır. Bunun dışında seçmen tercihlerini etkileyen diğer faktörler ise; gelir düzeyi, vergi yükü, ekonomik durum, rekabet, yolsuzluk, vergi ahlakıdır.

Wahlund (1992), İsveç’teki siyasi parti tercihlerinin vergilendirmeye yönelik genel tutumlarla doğrudan ilişkili olduğunu ve vergi kaçırma ile dolaylı şekilde ilişkili olduğunu ileri sürmüştür. Çünkü “daha az devlet, daha fazla pazar” görüşünü savunan muhafazakâr parti seçmenlerinin daha yüksek vergi kaçırma eğiliminde olduğunu ve sosyal demokrat parti seçmenlerine göre daha az vergi uyumu gösterdiklerini tespit etmiştir.

**Tablo 1: Kamu Gelirleri Üzerinde Siyasal Davranışları Ölçen Çalışmalar**

Çalışma	Metot	Çalışmanın İçeriği	Sonuç
Cameron (1978)*	Regresyon analizi Merkezi hükümette sol partilerin varlığı söz konusu	18 OECD ülkesini ele almıştır. Hükümetin kamu gelirlerindeki değişimi analiz etmiştir	Sol hükümetlerin kamu gelirlerini arttırdığını tespit etmiştir.
Schmidt (1982)*	Korelasyon analizi	21 OECD ülkesinde hükümet gelirlerini GSYH'nin yüzdesi olarak ele almıştır	Sol hükümetler döneminde yüksek vergi yükü ve vergi düzeyinde hızlı artış tespiti.
Rose ve Karran (1987)*	Regresyon analizi İşçi Partisine karşı Konservatif hükümetler	Savaş sonrası İngiltere'deki vergi oranları ve gelirlerini ele almıştır	Karışık sonuç elde etmiştir
Swank (1992)*	Regresyon analizi Hükümetler sol, Merkez ve sağ partilerden oluşmakta	16 OECD ülkesini ele almıştır. Kurumlar ve gelir vergisi oranları analiz edilmiştir	Sol parti hükümetleri döneminde düşük kurumlar vergisi yüksek gelir vergisi.
Wahlund (1992)	Regresyon analizi	İsveç'teki siyasi parti tercihlerinin vergilendirmeye yönelik genel tutumlarla doğrudan ilişkili olduğunu ve vergi kaçırma ile dolaylı şekilde ilişkili olduğunu tespit etmiştir.	Sağ parti seçmenlerinin daha yüksek vergi kaçırma eğilimi görüldüğü ve sosyal demokrat parti seçmenlerine göre daha az vergi uyumu gösterdiği tespit etmişlerdir.
Steinmo (1993)*	Karşılaştırmalı tarihsel analiz. Hükümetlerin parti kompozisyonunu yakından incelemiştir.	İsveç, İngiltere ve ABD'deki gelirler ve vergi yapısı	Parti ideolojilerinin etkisi bulunamamıştır
Reid (1998)*	Regresyon analizi	Sol partinin kontrol ettiği 10 Kanada şehrinde kişi başına düşen kamu gelirlerindeki yıllık değişimi ele almıştır	Parti ideolojisinin etkisine rastlanmamıştır.
Royed ve Borelli (1999)*	Regresyon analizi Sağ hükümetlerin dönemi ele alınmıştır	14 OECD ülkesinde Merkezi hükümet gelirlerinin yıllık değişimi ele alınmıştır	Parti ideolojisini gösteren herhangi bir etki bulunmamıştır
Borge ve Rattso (2004)*	Regresyon analizi Yerel yönetimlerdeki sosyalist payı ele almıştır	Norveç'teki 434 belediye'deki vergi yapısını incelemiştir	Sol belediyelerin emlak vergi payının yüksek olduğunu tespit etmiştir.
Reed (2006)	Vergi yükündeki yıllık değişim oranlarını ele almıştır	ABD 'de 1960- 2000 yılları arasında vergi yükü ile siyasi partiler arasındaki ilişkiyi incelemiştir	Demokrat parti döneminde vergi yükü cumhuriyetçilere göre daha yüksektir.
Hansen ve diğerleri (2006)	Regresyon analiz	1999-2003 yılları arasında Norveç ve Danimarka'daki yerel yönetimlerin parti ideolojileri ile gelirleri arasındaki ilişkiyi incelemiştir	Özellikle Danimarka'da iktidar partilerinin ideolojilerine göre gelirler politikalarının da etkilendiği görülmüştür

Çalışma	Metot	Çalışmanın İçeriği	Sonuç
Angelopoulos ve diğerleri (2009)	Regresyon analizi, GMM model	1970-2000 arasında 21 OECD ülkesinde vergi yapısı seçiminde siyasal ideolojinin ve fırsatçılığın var olup olmadığına bakılmıştır.	Vergi politikaları tercihinde hem fırsatçı hem de partizan etkilerin varlığı görülmüştür. Sol hükümetlerin tüketin vergilerini arttırma eğiliminde olduğu görülmüştür.
Demir 2013	Türkiye'deki 7 bölgede 1250 vergi mükellefi ile yüz yüze anket	Siyasi partilerin vergi propagandalarının seçmen tercihleri üzerindeki etkisini ölçmek	Vergi mükelleflerinin %33 vergi yükünü azaltacak siyasi partiye oy verebileceklerini söylemiştir.
Bulut ve Akdede (2013)	Yatay kesit analizi Türkiye'deki 1987,1991,1995 ve 1999 Genel seçimler ele alınmıştır	Vergi yükü ile illerin siyasi tercihleri arasındaki ilişkiyi ölçmek	Sağ parti oylarının göreceli olarak yüksek olduğu illerde vergi yükünün daha düşük olduğu.
Lozza ve diğerleri 2013	Slippery slope framework Anketler yapılmıştır.	İtalya'daki vergi mükelleflerinin siyasi ideolojileri ile vergiye karşı tutumunu belirlemek	Sol eğilimli mükelleflerin vergi uyumuna gönüllü işbirliği daha yüksek ve otoritelerin zorlayıcı gücüne ise direnç daha fazladır. Sağ vergi mükellefleri ise bunu tersi şekilde davranmaktadır.
Cullen ve diğerleri (2018)	Önce kişisel düzeyde birebir anket, daha sonra IRS'den alınan ulusal veriler kullanılmıştır.	Devlete yönelik tutumların ABD kişisel gelir vergisinden kaçınmada rol oynayıp oynamadığını incelemiştir.	Hükümete dair olumlu bir bakış açısının vergi kaçakçılığını azalttığına dair kanıtlar elde etmişlerdir.

\* Hansen (2006) çalışmasından elde edilmiştir.

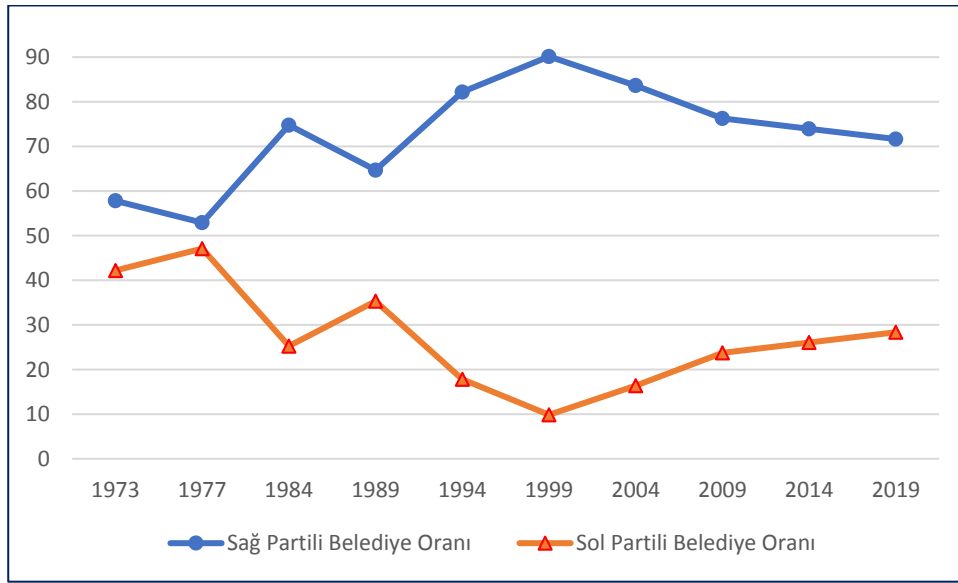
Tablo 1'de kamu gelirleri ve özellikle vergiler ile siyasal ideoloji arasındaki ilişkileri inceleyen çalışmalardan bazılarına yer verilmiştir. Bunların çoğunluğu ABD ve OECD ülkeleriyle ilgili çalışmalardan oluşmaktadır. Çalışmaların bir kısmı parti ideolojisinin hiçbir etkisi olmadığını tespit etmiştir. Diğer kısmı ise sol parti iktidarları döneminde vergi yükünün daha yüksek olduğunu ve sol seçmenin vergi uyumunun sağ seçmene göre daha yüksek olduğunu tespit etmiştir.

#### 4. TÜRKİYE'DE YEREL SEÇİMLER VE VERGİ TAHSİLAT ORANLARI

Türkiye'de cumhuriyetin kabul edilmesiyle birlikte yerel yönetimlerle ilgili ilk yasa 1924 yılında kabul edilen Köy Kanunu olmuştur. Bu çalışmamızın konusunu oluşturan belediyelerle ilgili ilk yasa ise, 1930 yılında kabul edilen Belediye Kanunu'dur. Yerel yönetimleri sağ-sol belediyeçilik diye ayıracağımız dönem için demokratik sistem gereklidir. Bu nedenle Tek parti dönemi belediyeçiliği analizimize uygun değildir. Daha sonraki Menderes dönemi belediyeçiliği de tek parti döneminden izler taşıdığından sağ-sol seçmen ayrımının 1970'li yıllardan itibaren incelenmesi daha anlamlı olacaktır. 1973-1980 dönemi, Türkiye yerel yönetimlerinde sol belediyeçilik kavramını orta çıkarmış, 1983 yılından itibaren ise sağ belediyeçilik egemen olmuştur.

Türkiye’de yerel seçimlerin düzenli olarak yapıldığı yıllara bakıldığında iller ve belediyeler bazında sağ seçmenlerin ağırlığı görülmektedir. İncelememize konu olan 1973 yılından itibaren yapılan yerel seçimlerde sağ partiler her zaman daha yüksek oranda belediyeye sahip olmuşlardır. Tablo 2’de de görüleceği üzere sol belediyelerin oransal olarak en yüksek olduğu seçimler 1977 yılı seçimleridir ve toplam belediyelerin %47,1’i sol partili belediyeler tarafından yönetilmiştir. Bununla birlikte nüfusun ve ticaretin yoğun olduğu büyük kentler sol partili belediyelere geçmiştir. Sağ partili belediyelerin en yüksek olduğu seçim yılı ise 1999 yılı seçimleridir ve %90’ın üzerindedir. 1980 sonrası dönem sağ partili belediyelerin dominant olduğu bir dönem olmuştur.

**Tablo 2. Yerel Seçimlerde Sağ ve Sol Belediyelerin Oranları**



**Kaynak:** TÜİK Seçim İstatistikleri

Kamu gelirlerinin en büyük payını oluşturan vergi gelirleri açısından baktığımızda ise, Türkiye’de genel olarak vergi tahsilat oranları yüksek bir seyir göstermektedir. Tablo 3’te iller bazında 2018 yılı vergi tahsilat oranları ve illerin toplam tahsilat içindeki payları yer almaktadır. En yüksek vergi tahsilat oranı Kocaeli ilindedir. Kocaeli’nin toplam tahsilat içindeki payı da %10’un üzerinde olup oldukça yüksektir. En düşük tahsilat oranları Kilis, Mardin ve Hakkari’dir. Fakat bu illerin toplam tahsilat içindeki payları da çok düşüktür. Kilis’teki bu düşük oran son dönemdeki Suriyeli göçmenlerden kaynaklanmaktadır.

Yapılan bu çalışmada il bazında vergi tahsilat oranları verisinin olduğu yıllar dikkate alınarak 2009 yerel seçim sonuçları, 2014 yerel seçim sonuçları ve 2019 yerel seçim sonuçları ile vergi tahsilat oranları karşılaştırmalı olarak analiz edilmiştir.



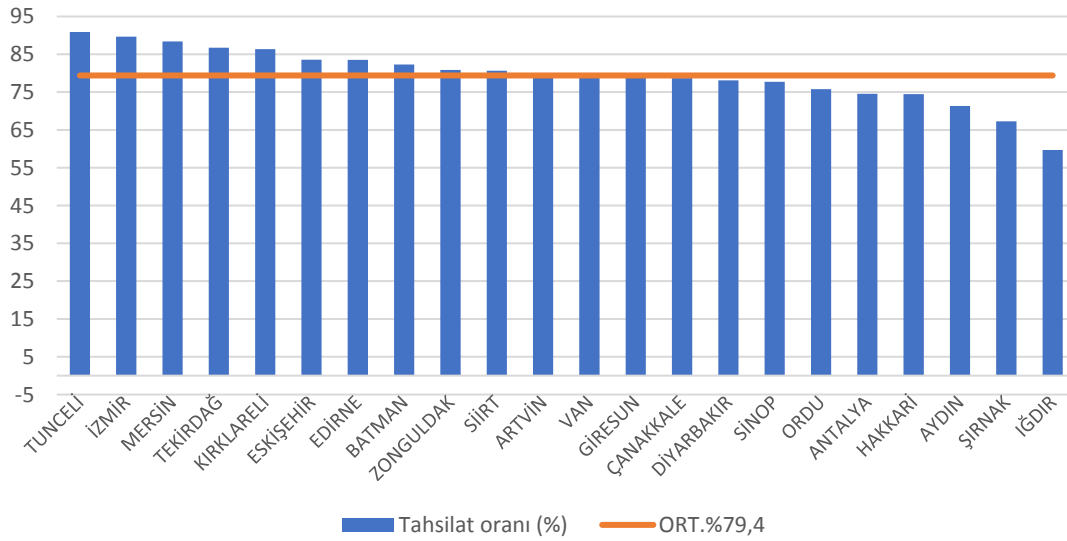
**Tablo 3: İller Bazında Vergi Tahsilat Oranları (2018 yılı)**

		Tahsilat Oranı (%)	Toplam Tahsilat içindeki Payı (%)			Tahsilat Oranı (%)	Toplam Tahsilat içindeki Payı (%)
1.	Adana	66,59	0,94	41.	Konya	69,94	0,86
2.	Adıyaman	69,57	0,1	42.	Kütahya	68,78	0,15
3.	Afyonkarahisar	67,93	0,18	43.	Malatya	72,87	0,19
4.	Ağrı	74,10	0,07	44.	Manisa	73,95	0,6
5.	Amasya	63,03	0,08	45.	K.Maraş	80,66	0,31
6.	Ankara	79,40	10,84	46.	Mardin	46,00	0,13
7.	Antalya	68,69	1,34	47.	Muğla	68,52	0,43
8.	Artvin	72,99	0,05	48.	Muş	77,03	0,05
9.	Aydın	65,83	0,34	49.	Nevşehir	72,26	0,07
10.	Balıkesir	75,24	0,44	50.	Niğde	63,91	0,07
11.	Bilecik	57,55	0,06	51.	Ordu	74,57	0,16
12.	Bingöl	78,82	0,04	52.	Rize	87,60	0,2
13.	Bitlis	72,06	0,06	53.	Sakarya	65,74	0,44
14.	Bolu	71,02	0,12	54.	Samsun	78,95	0,59
15.	Burdur	72,61	0,08	55.	Siirt	70,26	0,05
16.	Bursa	77,69	2,91	56.	Sinop	72,88	0,04
17.	Çanakkale	79,26	0,25	57.	Sivas	57,24	0,16
18.	Çankırı	79,78	0,04	58.	Tekirdağ	85,60	1,2
19.	Çorum	72,62	0,12	59.	Tokat	68,74	0,1
20.	Denizli	70,19	0,57	60.	Trabzon	79,07	0,4
21.	Diyarbakır	55,94	0,33	61.	Tunceli	91,00	0,02
22.	Edirne	81,00	0,16	62.	Şanlıurfa	61,28	0,28
23.	Elazığ	77,27	0,18	63.	Uşak	62,48	0,11
24.	Erzincan	74,61	0,05	64.	Van	52,93	0,25
25.	Erzurum	74,68	0,19	65.	Yozgat	59,70	0,08
26.	Eskişehir	72,06	0,42	66.	Zonguldak	84,52	0,62
27.	Gaziantep	69,46	0,83	67.	Aksaray	69,87	0,16
28.	Giresun	72,08	0,09	68.	Bayburt	78,80	0,02
29.	Gümüşhane	77,47	0,02	69.	Karaman	71,80	0,06
30.	Hakkâri	47,78	0,04	70.	Kırıkkale	56,45	0,05
31.	Hatay	86,87	1,57	71.	Batman	61,61	0,13
32.	Isparta	78,96	0,13	72.	Şırnak	62,09	0,08
33.	Mersin	85,90	1,95	73.	Bartın	72,86	0,05
34.	İstanbul	83,22	43,89	74.	Ardahan	82,37	0,02
35.	İzmir	86,15	10,9	75.	Iğdır	72,65	0,04
36.	Kars	77,00	0,05	76.	Yalova	72,24	0,16
37.	Kastamonu	74,44	0,11	77.	Karabük	72,90	0,12
38.	Kayseri	72,14	0,65	78.	Kilis	29,42	0,04
39.	Kırklareli	59,30	0,11	79.	Osmaniye	64,74	0,12
40.	Kırşehir	71,79	0,05	80.	Düzce	52,39	0,11
41.	Kocaeli	92,23	10,45	81.			

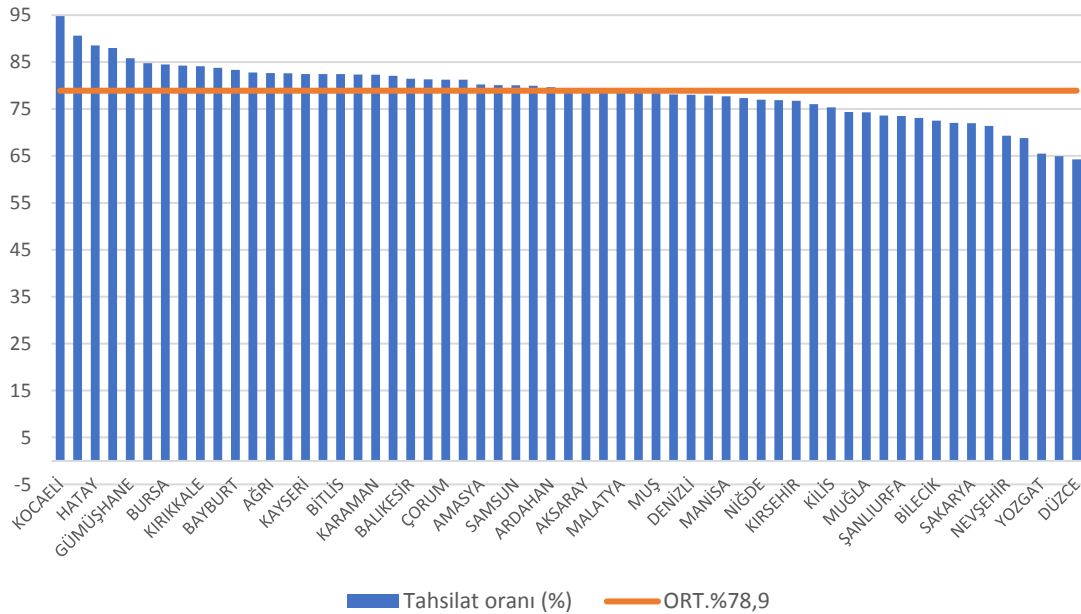
#### 4.1. 2009 Yerel Seçim Sonuçları ve Vergi Tahsilat Oranları

Türkiye’de 2009 yerel seçimleri sonucunda, toplam 81 il belediyesinin 22’si sol partiler tarafından yönetilmektedir. Bu belediyelerin bulunduğu illerdeki vergi tahsilat oranları Tablo 4’te görülmektedir. Sol partili belediyeler tarafından yönetilen belediyelerdeki vergi tahsilat oranlarının ortalaması %79,4 olarak hesaplanmıştır. Aynı dönemde sağ partiler tarafından yönetilen il belediye sayısı 59 ve bu illerdeki ortalama vergi tahsilat oranı %78,8’dir (Tablo 5). Ortalamalara göre bu dönemde sol belediyelerde tahsilat oranının biraz daha yüksek olduğu görülmektedir.

**Tablo 4: 2009 Sol Partiler Tarafından Yönetilen Belediyelerde Vergi Tahsilat Oranları (%)**



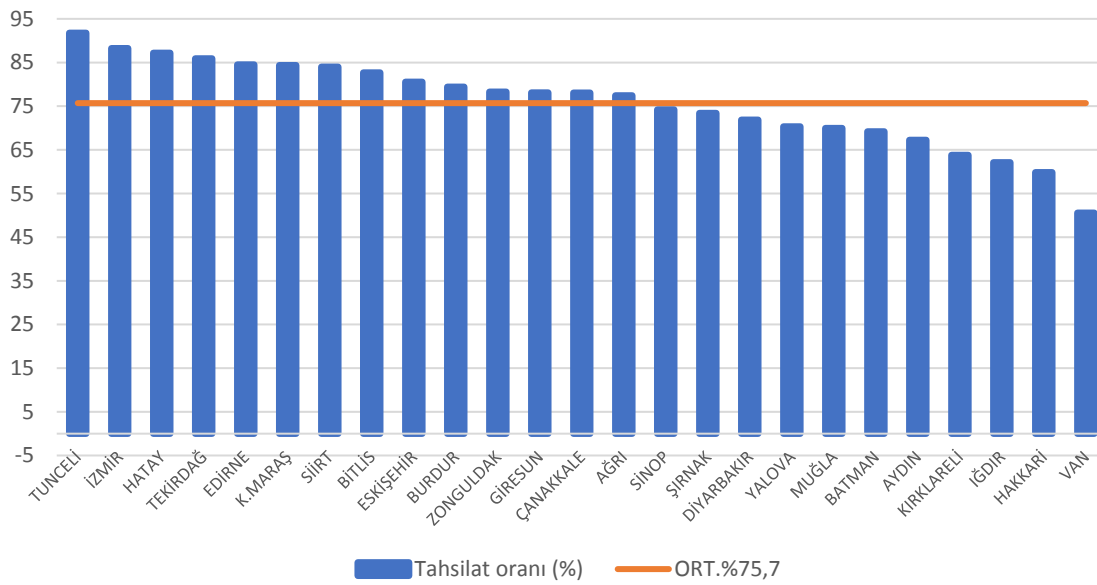
**Tablo 5: 2009 Sağ Partiler Tarafından Yönetilen Belediyelerde Vergi Tahsilat Oranları (%)**



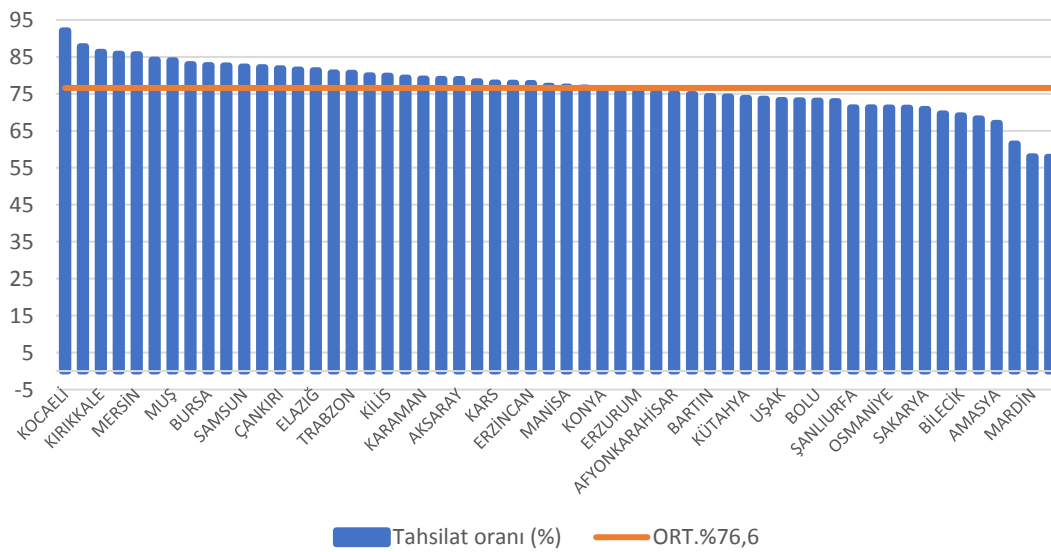
#### 4.2. 2014 Yerel Seçim Sonuçları ve Vergi Tahsilat Oranları

2014 yerel seçimleri verilerin incelenmesi sonucunda toplam 81 il belediyesinin 25'i sol partiler tarafından yönetilmektedir. 2009 seçimlerine göre sol partili belediyelerin sayısı artmıştır. Bu belediyelerin bulunduğu illerdeki vergi tahsilat oranları Tablo 4'te görülmektedir. Sol partili belediyeler tarafından yönetilen belediyelerdeki vergi tahsilat oranlarının ortalaması %75,7 olarak hesaplanmıştır. Aynı dönemde sağ partiler tarafından yönetilen il belediye sayısı 56 ve bu illerdeki ortalama vergi tahsilat oranı %76,6'dır (Tablo 5). Vergi tahsilat oranlarının ortalamalarına bakıldığında sağ seçmenin yoğun olduğu bölgelerde tahsilat oranının daha yüksek olduğu görülmektedir. Bu durum Sağ seçmenin vergi ödeme ve devlete olan sadakatinin yüksek olduğunu göstermektedir.

**Tablo 6: 2014 Sol Partiler Tarafından Yönetilen Belediyelerde Vergi Tahsilat Oranları (%)**



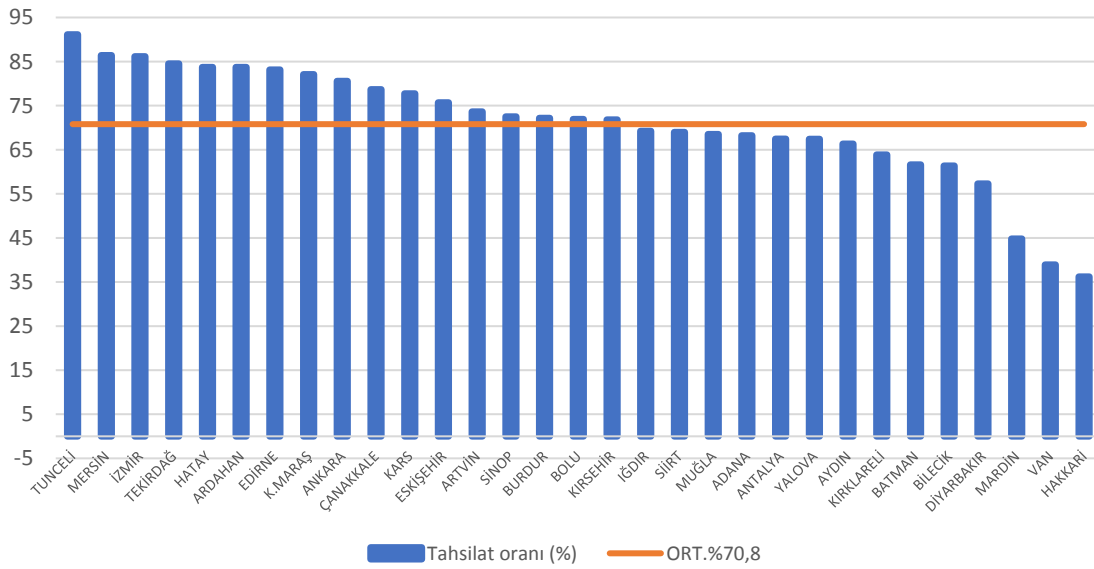
**Tablo 7: 2014 Sağ Partiler Tarafından Yönetilen Belediyelerde Vergi Tahsilat Oranları (%)**



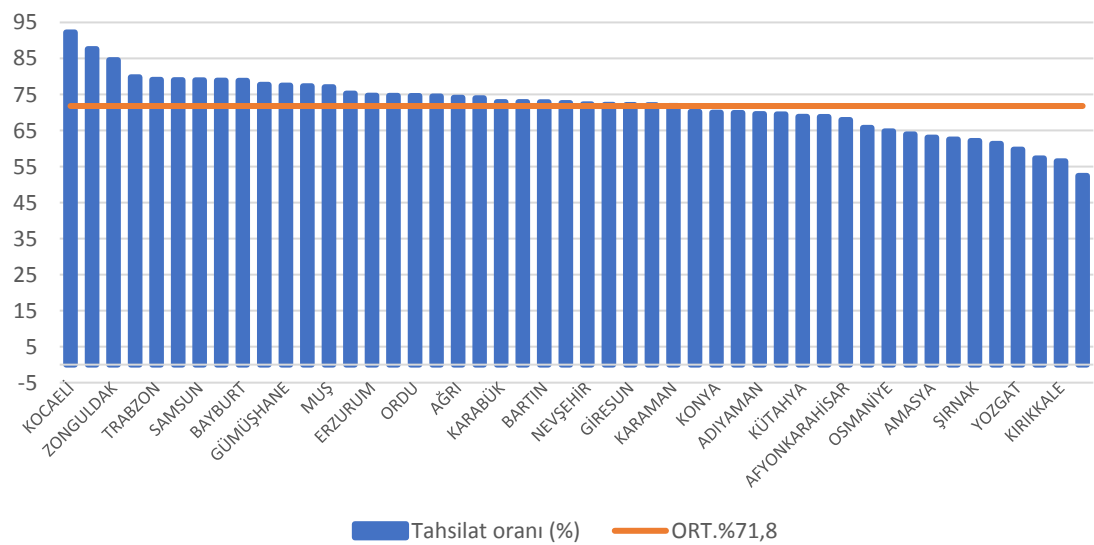
### 4.3. 2019 Yerel Seçim Sonuçları ve Vergi Tahsilat Oranları

İncelememize konu olan son yerel seçimlerdeki (2019 yerel seçimleri) sonuçlara baktığımızda toplam belediyeler içinde sol belediyelerin sayısı artarak 32'ye ulaşmıştır. Sağ seçmenin yoğun olduğu belediyeler ise 42 olmuştur. Sağ ve sol belediyeler ve vergi tahsilat oranları Tablo 8 ve Tablo 9'da görülmektedir. Sağ partili belediyelerin olduğu bölgelerin vergi tahsilat oranlarının ortalaması (%71,8), sol partili belediyelere göre (%70,8) daha yüksek olarak gerçekleşmiştir.

**Tablo 8: 2019 Sol Partiler Tarafından Yönetilen Belediyelerde Vergi Tahsilat Oranları (%)**



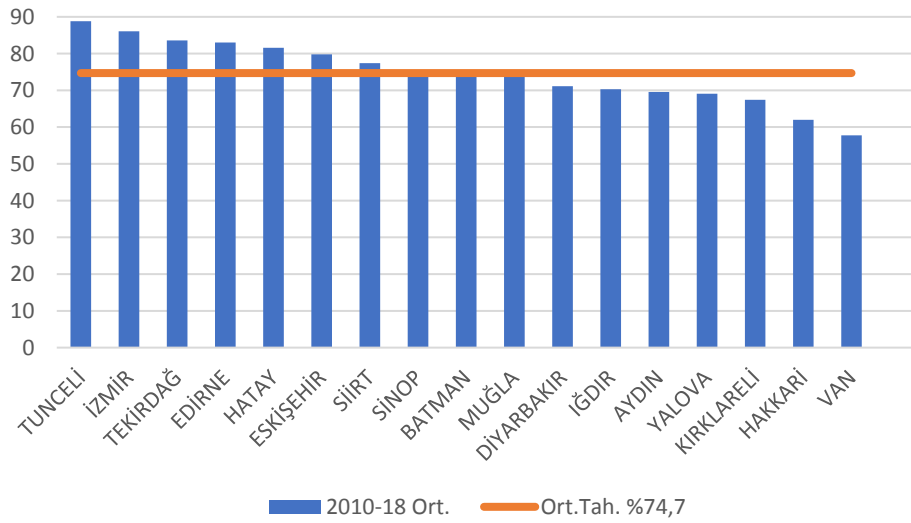
**Tablo 9: 2019 Sağ Partiler Tarafından Yönetilen Belediyelerde Vergi Tahsilat Oranları (%)**



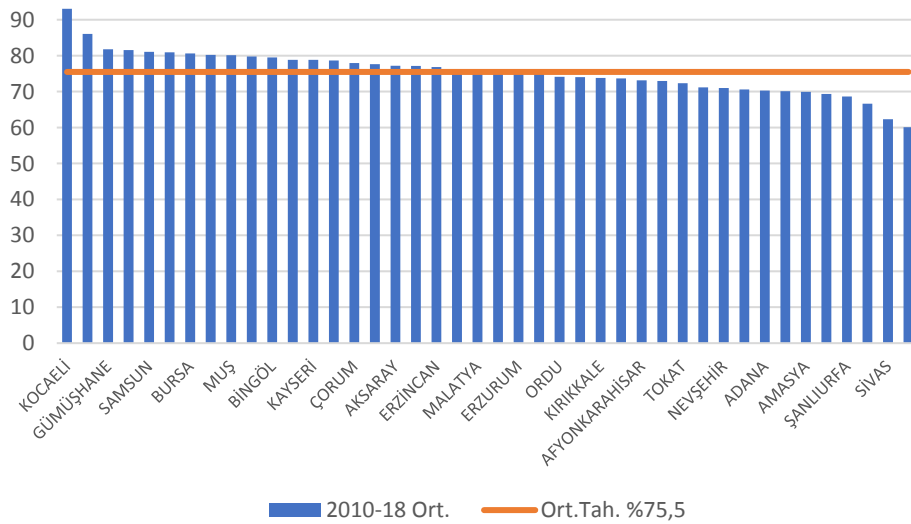
#### 4.4. 2010-2018 Yılları Belediyelerde Vergi Tahsilat Oranları

Her seçim dönemindeki sol ve sağ belediyelerin analizi yanıltıcı sonuçlar ortaya koyabilmektedir. Özellikle her seçim de belediye sol'dan sağ'a ya da sağ'dan sol'a geçtiğinde sağ ve sol seçmen sadakati konusunda güvenilir sonuçlar ortaya çıkmaz. Bu nedenle 2010-2018 yılları arasında sürekli sağ partili belediyeler ile sürekli sol partili il belediyeleri ayrıştırılıp bu belediyelerdeki ortalama tahsilat oranlarına bakılmıştır. 2010-2018 yılları arasında sol partili belediyelerin bulunduğu 17 ilde vergi tahsilat ortalaması %74,7 iken; Sağ partilerde bu oran %75,5 olarak daha yüksek oranda gerçekleşmiştir (Tablo 10, Tablo 11).

**Tablo 10. 2010-2018 yılları Sol Partiler Tarafından Yönetilen Belediyelerde Vergi Tahsilat Oranları (%)**



**Tablo 11. 2010-2018 yılları Sağ Partiler Tarafından Yönetilen Belediyelerde Vergi Tahsilat Oranları (%)**



## SONUÇ

Bu çalışmada hükümetlerin en önemli gelir kaynağı olan vergilerin toplanmasında siyasal davranışların önemli olup olmadığı araştırılmıştır. Vergi ödemede sorumluluk duygusu ve ahlak bilinci önem kazanmaktadır. Dünya’da genel olarak seçmenler sağ ve sol görüş olarak ikiye ayrılmaktadır. Sol görüşün devlete bağlılığı daha düşük iken sağ görüş daha muhafazakâr ve devletçidir. Vergilerin toplanmasında devlete olan bağlılık ve güven vergi tahsilat oranlarını yükseltmekte ve vergiye karşı direnci azaltmaktadır. Türkiye’de bölgesel olarak il yapılanması bu çalışmada dikkate alınmış ve illerin belediye yönetimlerinin sağ ve sol partilerde olması ile vergi tahsilat oranları karşılaştırılmıştır. 2008-2018 yıllarını kapsayan çalışmanın sonuçları göstermektedir ki, Türkiye’de sağ seçmenlerin vergi ödeme bağlılığı daha yüksektir. Bununla birlikte bu sonuçlar kesin yargıya ulaşacak kadar güçlü değildir. Çalışmada kullanılan veriler toplam vergi tahsilat oranlarını göstermektedir. Bu kısmen yanıltıcı olmaktadır. Ücretle çalışanların vergileri kaynakta kesildiği için vergiye karşı direnci yansıtma olasılığı bulunmamaktadır. Çalışmanın ücretler dışındaki gelirlerden alınan vergi tahsil oranları ile yapılması daha açıklayıcı olacaktır. İller arasında farklar açısından ortaya çıkan sonuçları şu şekilde sıralayabiliriz. Birincisi ihracat potansiyeli yüksek illerde vergi tahsilat oranları yüksektir. İkincisi Doğu ve Güneydoğu’da terörden etkilenen illerde vergi tahsilat oranlarının en düşük düzeyde olduğu görülmektedir. Bu o bölge seçmenlerinin devlete olan sadakatinin ve güveninin düşük olduğunu göstermektedir.

## KAYNAKÇA

- ALCOE, G. ( 2001). “ Economic Theories of Voting and the Political Business Cycle: A Cross- National Comparative Analysis.” Yayınlanmamış Doktora Tezi. University Of Essex,.
- ANGELOPOULOSA, K., G. Economides ve P. Kammasc (2009).” Do political incentives matter for tax policies? Ideology, opportunism and the tax structure”, SİRE (Scottish İnstitute for Research in Economics) Discussion Paper, SIRE-DP-2009-09.
- BESLEY, Timothy, Case, Anne, 1995a. Does electoral accountability affect economic policy choices? Evidence from gubernatorial term limits. Quarterly Journal of Economics 110, 669– 797.
- BULUT, Ş. ve S.H. Akdede (2013). Türkiye’de Vergi Yüğü ile Siyasi Eğilimler Arasında İlişki: Yatay Kesit Analizi, Finans Politik &Ekonomik Yorumlar, cilt 50, sayı 580, sf: 95-107.
- CULLEN, J. B., N. Turner & E. Washington (2018). “Political Alignment, Attitudes Toward Government and Tax Evasion”, NBER Working Paper No. 24323
- DEMİR, İ.C. (2013). “Seçmen Tercihlerinin Oluşumunda Vergi Propogandası: Ampirik Bir Çalışma”, AİBÜ Sosyal Bilimler Enstitüsü Dergisi, Cilt 13, Sayı 1, 37-55.
- DOWNS, Antony. An Economic Theory of Democracy. New York: Harper and Row Publishers, 1957.
- DORUSEN, H. ve M. Taylor, (2001). “The Political Context of Issue- Priority Voting: Coalitions and Economic Voting in the Netherlands, 1970-1999”, Electoral Studies 20,.399-426.
- ERDOĞAN, S. (2004). Siyaset-Ekonomi İlişkileri. İstanbul: Değişim Yayınları.
- ERIKSON, R. S. (1989).”Economic Conditions and the Presidential Vote" The American Political science Review, Cilt:83, Sayı2: (1989), 567-573.
- HANSEN, J.B, L.C. Monkerud ve R.Sorensen (2006). “Do Parties Matter for Local Revenue Policies? A Comparison of Denmark and Norway”, European Journal of Political Research45: 445–465
- LOZZA, E.,B. K.lunger, S.Tagliabuec, E. Kirchler ( 2013), “The Relationship Between Political Ideology and Attitudes Toward Tax Compliance: The Case of Italian Taxpayers”, Journal of Social and Political Psychology, Vol. 1(1), 51–73
- POTERBA, J.M. (1994). “State Responses to Fiscal Crises: The Effects of Budgetary Institutions and Politics”, 102 (4), 799-811.
- POOLE, Keith T. & Howard Rosenthal. 1991. “Patterns of Congressional Voting”, American Journal of Political Science 35: 228-278.
- KIRCHLER, E. (2007), The Economic Psychology of Tax Behaviour, Cambridge University Press, Cambridge.
- KEITH T. Poole and Howard Rosenthal (2001). “ D-Nominate after 10 Years: A Comparative Update to Congress: A Political-Economic History of Roll-Call Voting”, Legislative Studies Quarterly, 26 (1), 5-29
- ORVİSKA, M. ve J.Hudson (2003) “Tax evasion, civic duty and the law abiding citizen”, European Journal of Political Economy, 19 (1), 83-102
- REED, W.R. (2006). “Democrats, republicans, and taxes: Evidence that political parties matter“, Journal of Public Economics 90, 725–750.

ROSE, R. ve T. Karan (1987) *Taxation by Political Inertia* . London: Allen and Unwin.

SUSSMAN, A.B ve Olivola, C.Y. (2011).” *Axe the Tax: Taxes Are Disliked More than Equivalent Costs*”, *Journal of Marketing Research*, Vol. XLVIII (Special Issue ), 91–101

SWANK, O. H. (1993) “*Popularity Functions Based on the Partisan Theory*”, *Public Choice* 75: 339-356.

WAHLUND, R. (1992). “*Tax changes and economic behavior: The case of tax evasion*”, *Journal of Economic Psychology*, 13(4), 657-677.mics 90, 725–750.