

## Çağdaş Sanatta Gökyüzü Suretlerinin Kozmik Yansımaları

Doç. Dr. Naile Çevik  
Doç. Dr. Mehtap Bingöl

Makale Geliş Tarihi: 26.04.2019  
Yayına Kabul Tarihi: 15.05.2019

### Özet

*Doğa ve doğaya ait imgeler insanoğlunun varoluşundan günümüze kadar yaşanan süreçte her zaman ilgi odağı olmuştur. Tarihsel süreç içerisinde antik dönemde bilinmezlik ve korku üzerine anlamlandırılan doğaya dair imgeler gelişen teknolojik olanakların ve bilimin sayesinde mevcut gizemini korumanın yanı sıra sanatçılar için de bir esin kaynağı niteliği de taşımaktadır. Antik dönemden günümüze kadar olan süreçte doğa-sanat arasında oluşan karşılıklı etkileşimde 19. yüzyıl sonrası hız kazanan yeni üretim biçimleri sanatçı, sanat nesnesi ve izleyicinin alışıldık tanımlarına ve sınırlarına/sınırlılıklarına yeni söylemler getirmişlerdir. Yeryüzü, yeraltı ya da gökyüzüne ait olan imgeler, çağdaş sanatta sıklıkla kullanılmaktadır. Gökyüzünün sunmakta olduğu sonsuz görüntü olanakları, sanatçılar için zengin bir dil oluşturmaktadır. Bu çalışma kapsamında esin kaynağı olarak çalışmalarında gökyüzüne ait kozmik yansımaları kullanan sanatçılar ve üretimleri Alexander Calder, Russel Corotty, Joan Miro, Jean Arp, Günther Schneider-Siemssen, Trevor Paglen ve Mierle Laderman Ukeles, David Nash, Georgia O'Keeffe gibi sanatçılar özelinde yeniden değerlendirilmiştir.*

**Anahtar Sözcükler:** Doğa ve Sanat, Çağdaş Sanat, Gökyüzü

### COSMIC REFLECTIONS OF SKY SURFACES IN CONTEMPORARY ART

#### Abstract

*Nature and nature images have always been the centre of attention in the process from the origin of mankind to the present. Nature images which have been associated with obscurity and fear in the ancient period within the historical process preserve their current mystery and are a source of inspiration for artists thanks to the developing technological possibilities and science. The new forms of production, which gained momentum after the 19th century within the mutual interaction between the nature and art in the period from the antiquity to present brought new discourses on the usual definitions and limits/limitations of the artist, art object and viewer. Images of earth, underground or sky are frequently used in contemporary art. The endless display of the sky offers a rich language for artists. Within the scope of this study, artists who use cosmic reflections of the sky in their works and their productions had been re-evaluated with specific attention to Alexander Calder, Russel Corotty, Joan Miro, Jean Arp, Günther Schneider-Siemssen, Trevor Paglen ve Mierle Laderman Ukeles, David Nash, Georgia O'Keeffe.*

**Keywords:** Nature and Art, Contemporary Art, Sky

Doç. Dr. Naile Çevik. Hacı Bayram Veli Üniversitesi, Güzel Sanatlar Fakültesi Heykel Bölümü, Ankara. E-posta: naile.cevik@hbv.edu.tr

Doç. Dr. Mehtap Bingöl. Hacı Bayram Veli Üniversitesi, Güzel Sanatlar Fakültesi Temel Sanat Bilimleri Bölümü, Ankara. E-posta: mehtap.bingol@hbv.edu.tr

## Giriş

Doğa ile sürekli ve karşılıklı bir etkileşim içinde olan insanoğlu antik dönemden günümüze kadar bitip tükenmek bilmeyen bir merakla doğayı gözlemlemiş ve zaman zaman da onu taklit etmiştir. Taşpınar (2016), insanların doğayı gözlemlemesi yoluyla çevreleri ile görsel bir etkileşime girdiğini ve doğa ile olan ilişkilerinin önemli bir bölümünü görsel yollarla sağladığını belirtmiştir. Doğa ve insan arasında karşılıklı bu etkileşim kimi zaman bir mücadele kimi zaman da bir işbirliği özelliği taşımaktadır. İnsanoğlu doğanın kendi içinde bir ritme sahip olan döngüsünü özvarlığının var olduğu zamandan beri takip etmekte ve bu ritimden yaşamının ana itkisini ortaya koyarak temel ihtiyaçlarını bu döngülere göre düzenlemektedir. Ancak gelişen teknolojiler ve endüstrileşme ile binyıllar boyunca doğa-insan arasında masum olarak nitelendirilebilecek bu iletişim ne yazık ki ağır bir tahribat boyutuna da taşınmıştır.

1960'lardan günümüze kadar doğal malzemeler kullanılarak doğa içinde ya da doğa ile bağlantılı olarak gerçekleştirilen bazı sanat yapıtları gelişen teknoloji ve haberleşme olanaklarıyla tüm dünyada paylaşımına açılmaktadır. Doğa ile bağlantılı çalışan sanatçılardan bazıları doğanın korunması çabalarının önceliğine odaklanırken bazı sanatçılar bunu ikinci planda tutmuş hatta çalışmalarının sonuçları ya da doğanın tahribatında bu çalışmaların da payının olması konusunda eleştirilere de maruz kalmışlardır. Eserleri ile sansasyon yaratan Damien Hirst, ölü hayvanların bedenlerini kullanarak gerçekleştirdiği sanatsal çalışmalarında hayvan hakları savunucularının olumsuz eleştirilerine maruz kaldığı kadar, Hirst ve benzeri sanatçıların çalışmaları aynı zamanda sanatın ne olup olmadığı konusunu ve 21. yüzyılda sanatçıların doğayı ve doğaya ait unsurları anlamlandırma biçimleri üzerine düşünmeyi zorunlu kılmaktadır.

Günümüzde hızla gelişen teknolojiler doğrultusunda dünyanın ekolojik dengesinin bozulması ile karşı karşıya kalınmıştır. İnsanı merkeze alan yaşam alanları oluşturmak için doğanın tahrip edilmesi ile tabiatın düzenli yapısı bozularak ritmi değişmiş ve zamanın akışı içerisindeki normal işleyişi sekteye uğramıştır. Bu noktada sürdürülebilirlik kavramından söz edilebilir. Süreklilik ve kesintisizlik anlamlarını taşıyan bu kavram, doğaya dair bir farkındalık oluşması bağlamında önem taşımaktadır. Ekosistemlerin devamlılığının sağlanması, korunması ve geleceğe aktarılabilmesi için doğa ve toplum etkileşiminin oldukça önemli olduğu görülmektedir. Sürdürülebilirlik kavramının geçerliliği için doğa ve toplum arasındaki uyumlu bir ilişki ve etkileşime odaklanılarak planlamalar gerçekleştirilmelidir (Silav, 2015: 622). Doğaya ait ve doğa içinde tüm detayların korunması ve

sürdürülmesine odaklanan ulusal ve uluslararası nitelikte çevre örgütlerinin yanı sıra sanatçılar da çalışmalarında doğaya dikkat çektikleri çeşitli üretimlerde bulunmuşlardır. Bu noktada doğaya ait her detay ile iletişime geçen ve etkileşimli nitelikleriyle dikkat çeken çalışmalar genelde çevreci bir tavırla ortaya çıkabildiği gibi özelde müze ve galeri mekanlarının baskın tutumlarının yanı sıra sanatçı üretimlerinin metalaştırılarak satış odaklı olmasına da bir karşı duruş niteliği taşıyabilmektedir.

## Araştırma Yöntemi

Bu araştırma durum saptama / betimleme yöntemi ve tarama modeli kullanılarak gerçekleştirilmiştir. Konu ile ilgili yerli ve yabancı literatürden elde edilen bilgiler değerlendirilerek, yorumlanarak, aralarında anlamlı ilişkiler kurularak ortaya konulmuştur. Ayrıca olgular arasındaki neden ve sonuç ilişkileri de değerlendirilerek, kavramlara yönelik sanatsal yaklaşım biçimlerinin nedenleri üzerine açıklamalar sunulmuştur.

## Doğa - Sanat Dinamikleri

Doğa sanatın her daim parçasıdır ve paleolitik dönemden günümüze sanatta varlığını devam ettirmektedir. Doğa olaylarının ya da doğal yaşamdan karelerin ve çeşitli güç sembollerini ifade eden varlıkların mağara duvarları yüzeylerindeki çizimlerinden, empresyonistlerin anlık izlenimleri sonucunda doğanın resim yüzeyine yansıdığı manzaralardan ya da tek başına bir sergileme mekanı olarak doğanın geçmişten günümüze sanat tarihinin beslendiği en önemli kavramlardan biri olduğu anlaşılmaktadır. Doğa, görsel anlamada etkilenilen, alıntı yapılandır. Günümüz sanatında doğanın bir kavram olarak sorgulandığı çalışmalar bulunmaktadır. Doğada var olan her canlının, olayın ya da olgunun sanat nesnesine dönüşebilme olasılığı gündeme gelmiştir. Güncel sanatta doğa artık, sanata malzeme olan bir konu ya da görsel bir öge değil, sanat yapıtının kendisine dönüşmüştür (Çokbilen, 2011: 12).

Toplum ve sanat arasındaki sınırları eriten postmodern dönemde insanlar ve ekosistem arasındaki etkileşimin arttığı bir sanat anlayışı gündeme gelmiştir. 1960 sonrası, ekolojiye yönelik bir farkındalık oluşturmak üzere insan ve doğa ilişkilerini birleştiren sanat hareketleri gerçekleşmiştir. Toplumsal ilişkilerin düzenlenmesi, bir araya getirilebilmesi için sanatın varlığı bu noktada birleştirici ve bütünleştirici olmuştur. Çevreci sanatçıların bir araya gelmesiyle oluşan bu sanat kuşağı; doğayı yeniden tasvir etmiştir (Türkdoğan, 2017: 30).

Richard Long, Robert Smithson, Andy Goldsworthy, Michael Heizer

gibi sanatçılar doğayı kendi içerisinde yeniden şekillendirmekte, insana dair toprakta izler bırakmakta ve dolayısıyla doğaya dair bir farkındalık oluşturmaktadırlar. Long, farklı ülkelerde gerçekleştirmiş olduğu yürüyüşleri esnasında taş, çalı vb. malzemeleri kullanarak adeta yürüdüğü zeminde ayak izlerini bırakmıştır. Robert Smithson'ın Sarmal Dalgakıran isimli eseri direkt doğanın içerisinde, toprak, kaya ve tuz kristali ile kendi içinde bir çıkmaza dönüşen devasa bir yapıta dönüşmüştür.

Emre Tandırlı'nın doğa imgelerinde geleneksel malzeme ile doğa görünümlerinin bir tür simülasyonları ile karşı karşıya kalınmaktadır. Günümüz teknolojilerinin dijital görüntülerinin yerine ideal güzelliği vurgulayan mistik ve sanal cennetlere dönüşen yeni doğa görünümleri ile Tandırlı, doğanın yüzyıllardır süregelen pitoresk olgusuna güncel bir yorum getirmektedir (Tandırlı, 2012: 164).



Görsel 1. Emre Tandırlı, *Le paradis virtuel (Sanal cennet)*, 2007, Tuval üz. Yağlıboya, 54 x 75 (Tandırlı, 2012: 165).

Doğanın sanatta kullanımına dair, doğa fotoğraflarının sanatçıların yorumlarıyla yeni biçimlere dönüşmesinin dışında, doğanın kendi varlığını da dahil ederek yeni anlatım olanakları yaratılmıştır. Sanatçılar, doğaya müdahale ederek ya da doğanın merkezinde çalışmalarını sergileyerek yeni bir bakış açısı sunmuşlardır. Sanatın metalaştırılması, sanat yapıtlarının sergilenmesi / izleyici ile buluşma mekanları olarak sadece sanat galerilerinin empoze ediliyor olması ve çevreci hareket girişimleri, 1960'lardaki yeryüzü sanatını oluşturan etkenler arasında sayılabilir (Çokbilen, 2011: 13).

Ayrıca teknolojik ilerlemelerin ivme kazandığı 20.yy, üretim ve tüketimin arttığı bilimsel ve sanatsal alanlarda yeniliklerin hızla geliştiği de bir dönemdir (Taşpınar, 2017). 60'lı yıllar Dünya'da ekolojik ve feminist bilincin uyandığı, sanat ortamında radikal değişimlerin yaşandığı yıllardır. Savaş sonrası gerçekleşen özgürleşme hareketleri ve gelişen çevre bilinci ile birlikte radikal değişimler yaşanmıştır. Bu yıllar, özgürlükçü yaklaşımların bir sonucu olarak sanatı da etkisi altına almıştır. Sanatın ne olup olmadığı konusunda tartışmaların yaşandığı, birçok farklı sanat akımının ortaya çıktığı hareketli bir döneme girilmiştir. Yeni ortaya çıkan sanat biçimleri ve hareketleri geleneksel resim ya da heykele bakışı değiştirmiş ve sanatın nesneye olan gereksinimi konusu da tartışılmaya başlanmıştır. Yeryüzü sanatı da tam da böyle bir süreçte varlığını göstererek, sanat piyasasına, nesnesine, sergileme biçim ve mekanlarına eleştirel bir yönde yaklaşmış ve yeryüzü sanatına ilişkin çalışan sanatçılar tüm bu konuları, doğada yaptıkları çalışmalarla tartışmaya açmışlardır (Tomsuk, 2018: 2).

Günümüzde çevresel sanat kavramı; "ekolojik sanat" ya da İngilizcede kullanılan kavramın kısaltılmış karşılığıyla "ekosanat" (ecoart) olarak da kullanılabilir. Ekolojik sanat, bilimsel konuları da kapsayan ekolojik sorunlara estetik ve sanatsal çözümler öneren bir terim olarak karşımıza çıkmaktadır. Bazı eleştirmen ve yazarlara göre ekolojik sanat, günümüzde en özlü ve kısa terim olarak, tüm kavramları kapsayan öz bir anlatıma sahiptir. Böylece, 1960'larda başlayan çağdaş anlamda sanat-doğa ilişkisi, günümüzde ekolojik sanat anlayışına evrildiği ileri sürülebilir. Ancak literatürde, çevresel sanat ve ekolojik sanat terimlerinin sık sık birbirlerinin yerine kullanıldığını da görülmektedir (Uysal, 2009: 18).

1960'lı yıllarda sanatta yaşanan tüm bu biçimsel değişimler, sanatçıların farklı enstalasyonlarındaki uyandıransöylemlere dönüşmüştür. Sanatçıların steril 'beyaz küp'ü bir tür atölye ortamına çevirmesi, galeri mekanını atölyenin bir uzantısı haline getirmesi bu süreçte oldukça anlamlıdır. Sanatçının atölyesinin, bir benzin istasyonunun, hastane odasının ya da bir yatak odasının galeri mekanına dönüştürülmesi, sanat ve hayat arasındaki sınırları yok etmeye yönelik avangard yaklaşımların ürünüdür (Tomsuk, 2018: 11).

Çevresel sanat bağlamında bilim-teknoloji-sanat ilişkisinin toplum, politika ve ekonomi üzerinde etkileri olmuştur. Bu etkiler ekolojik bir bütünlük içerisinde değerlendirildiğinde, çevre planlaması, çevresel ve sosyal restorasyon, peyzaj düzenlemeleri, açık alan heykelleri gibi disiplinler, atıksu arıtma tesisleri, aydınlatma sistemleri, mekanik ve altyapı uygulamaları gibi teknik-bilim-sanat işbirliği içerisinde yeni görme ve algılama biçimleri oluşturabilir (Uysal, 2009: 56).

İnsan-doğa-sanat ekseninde kurulan bu karşılaşmalarda sanatçılar üretimlerinde doğaya ait kar, su, buz, taş, yaprak, dal, gölge, yansıma gibi tüm bileşenleri özgün üretimlerinde kimi zaman deneysel kimi zaman da planlı bir biçimde kullanmışlardır. Bu uygulamalar bireysel projeler olmasının yanı sıra, doğanın izin verdiği şekilde yeterli teknik ve sponsor destek alınarak, büyük alanlara yayılan projelere dönüşebilmektedir. Doğadan ilham alan tüm bu çalışmalar izleyicinin alışılmış sanat pratiklerinin çok ötesinde daha maneviyata yönelik hatta neredeyse meditasyon boyutunda duygular/duyumlamalar yaşamasına öncülük etmektedirler. İzleyiciyi içine alan hatta kavrayan bu deneyimler zaman zaman buz kütlesinin güneşin altında erimesi gibi kısa soluklu kimi zaman da yeryüzünün boyutsal olarak iş makineleri ve insan gücüyle taşınması, dağılması ya da taşınması sonucu süresi bilinmeyen üretimler olarak ortaya çıkmaktadır.

### **Doğa Ekseninde Coğrafi Bir Unsur Olarak Gökyüzü**

Antik dönemden günümüze kadar, özellikle yerleşik hayata geçen avcı-toplayıcı atalarımızdan günümüz kırsallarında ya da gökdelenlerinde yaşayan insanlık için doğa her zaman gizemini korumuştur. Belki de ulaşamazlığı ve anlamlandırma güçlüğü nedeniyle insanlık tarihinin en dikkat çekici unsurlarından birisi de gökyüzüdür. Bir anlamda bilinmezlikler zinciri olarak tanımlanan gökyüzü ve onun bileşenleri insanlığın tarih boyunca sosyal, toplumsal ve kültürel olaylarını yönlendirmenin yanı sıra inanç sisteminde de oldukça büyük etkilere sahiptir. Bu anlamda gökyüzü ve ona ait olan bileşenler (yıldızlar, samanyolu, ay, güneş, uydular vb.) kozmik bir yansıma hatta yanılısama/bilinmezlik olarak dikkat çekmekte ve sanatta da farklı biçimlerde varlığını göstermektedir.

Gökyüzü, yeryüzünün üzerinde mavi bir kubbe gibi duran boşluk diye kısaca tanımlayabileceğimiz bir alemdir. Güneş esas alındığında ayın kendi eksenini etrafında dönüşünü yirmi dört saatte tamamlaması, bir günü gündüz ve gece olarak ikiye ayırır. Gündüz güneşin doğması ile başlayıp batması ile biter. Gökyüzünde güneşi gündüz, ay ve yıldızları ise gece görebilmek mümkündür. Bulutsuz bir gecede ayın da kendisini göstermesi ile gökyüzü yıldızlarla bezenmiş geniş bir kubbe gibi görünür (Kartal, 2011: 1).

Doğaya ait formlar, yüzyıllardır sanatta kullanılmış, bu doğrultuda gökyüzüne dair imgeler de farklı sanat görsellerinde yeni bir anlama/anlatıma bürünmüştür. Sanatta esin kaynağı olan doğa imgesi, sanatçılarda farklı olarak imgeleme dönüşmektedir. İmgelem; imgenin zihinde yeniden kurulması; kişisel sınırlarla, geçmişle, bellekle, edinimlerle ilişkilendirilmesi anlamını taşır. Sanatçılarda imgeleme dönüşen doğa imgesi, sanatsal bir yaratı olarak yeniden yorumlanan ve doğanın birebir tekrar edilmesinden

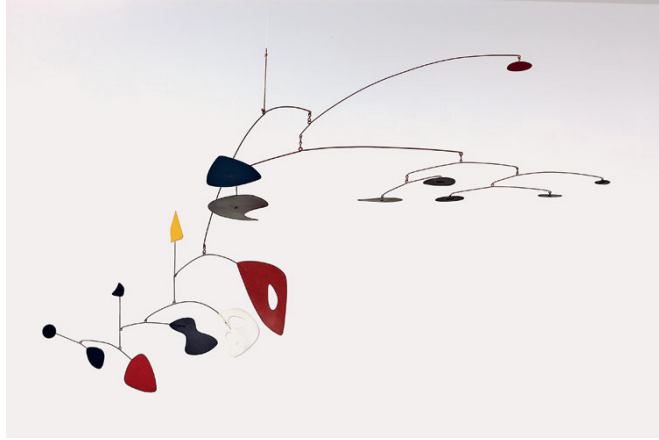
ziyade kişisel geçmişe dayalı bellekle bütünleşen kurgusal bir düzenlemedir (Marasalı, 2009: 1-2).

### **Sanatçı Okumaları**

Doğaya ve özellikle gökyüzüne ait imgeler paleolitik dönemden günümüze kadar yaşanan süreçte her zaman ilgi odağı olmasının yanı sıra bilim ve teknolojiye yaşanan çarpıcı buluşlar ve keşifler sayesinde daha fazla insanın ilgisini çekmektedir. Bu anlamda ekonomik, sosyolojik, ekolojik, kültürel ve toplumsal hiçbir değişimden ayrı olarak değerlendirilemeyecek olan gökyüzüne ait olan imgeleri çağdaş sanatçılar kavramsal boyutlu üretimlerde sıklıkla kullanmışlardır. Bu çalışma kapsamında esin kaynağı olarak çalışmalarında gökyüzüne ait kozmik yansımaları kullanan sanatçılar ve üretimleri Alexander Calder, Russel Corotty, Günther Schneider-Siemssen, Trevor Paglen ve Mierle Laderman Ukeles, David Nash, Georgia O'Keeffe, Joan Miro, Jean Arp özelinde yeniden değerlendirilmektedir.

### **Alexander Calder**

Philadelphia'da 1898 yılında doğan Alexander Calder'in büyükbabası ve babası kamusal anıtlar yapan başarılı heykeltıraşlar, annesi ise ressamdır. Calder, yazılarında anne ve babası ile birlikte gökyüzünü seyrederek geçirilen akşamlardan kaynaklanan, gezegen ve yıldızlara duyduğu erken ilgiyi belirtmiştir. Sanatçı, New York'tan San Francisco'ya seyreden bir gemide tayfa olarak işe başlamış ve bu iş yolculuğu onun gezegen ve yıldızlara olan ilgisini tekrar gündeme getiren bir sürece dönüşmüştür. Calder'in ilk durağan ve mobil çalışmaları bu kozmik imgeler önemli bir biçimde ortaya çıkacaktır. Piet Mondrian ile tanışması Calder'i, soyut biçimlere yönlendiren etkili bir karşılaşmadır. Düzlemlere ait dengenin kontrolü, kırmızının Mondrian'daki kullanım biçimi ve yüzeydeki asimetrik denge konumlanması Calder'in form anlayışına ilham veren düşüncelerdir (Fineberg, 2014: 49-52).



Görsel 2. Alexander Calder, *Yellow Sail*, 1950, painted metal and wire, 30 x 84 in. Museum purchase, 1951. (Alexander Calder, *Sarı Yelken*, *Boyalı Metal ve Tel*, 1951)



Görsel 3. Alexander Calder çalışırken

Harekete biçim veren Alexander Calder'in heykelleri evrenin matematiksel yasalarını yansıtmaya girişimleridir. İnandığı nokta, biçimlerin hareket etmelerinin gerekliliğidir çünkü evrenin kendisi sürekli devinim halindedir. Calder, bu hareketin oluşunun bir güç tarafından dengede tutulması ile gerçekleştiğinin farkındadır ve bu farkındalıkla hareketli (mobil) kompozisyonlar oluşturmuştur. Calder'in mobilleri, dayanıksız ve değersiz malzemeyle, küçük kemiklerle, tenekeyle, çinkoyla, bitki saplarıyla, hurma dallarıyla, tüylerle, taç yapraklarla oluşan düzenlemelerdir. Mobil teriminin anlamı ise "hareketli olmanın ötesinde "içgüdü" anlamına taşımaktadır (Omak, 2012: 30). Alexander Calder, mobiller'i ile heykel alanına hareket özelliğini kazandırmış ve eserlerinde volüm yerine planlara yönelerek özgün yapı ve duyarlılığa ulaşmayı tercih etmiş kinetik sanatçılardandır. Büyük boyutlu stabil heykeller yapmış, hayvan figürlerine ilgi duyarak, animobile adını verdiği eserler üretmiştir (Bulat, Bulat ve Barış, 2013: 35).

1930-31 yıllarında gerçekleştirilen Calder soyutlamalarının hemen hemen hepsi kozmik görüntüler kullanılarak yapılmıştır. 1930'da dokuzuncu gezegen olan Plüton'un keşfedilmesi ile birlikte Calder için ilgi çekici hale gelen kozmik imgeler, sanatçının mobil üretimlerinin neredeyse en önemli temasını oluşturmuştur. 1960'larda aya ayak basma olayı tüm kamuoyunun hayal gücünü etkilediği gibi Calder'in çocukluğundaki yıldızlara bakmaya uzanan uzun soluklu ilgisini de yeniden uyandırmıştır. 1905'ten bu yana bilimin temel konularından biri olan uzam-zaman-madde sürekliliği, Calder'in kozmolojik ilgileri ile örtüşmektedir. Bir janr olarak Calder'in mobilleri göksel bir metafora sahiptir. Bu metafor sabit bir referans çerçevesinin yokluğunu, uzayda objelere bir analog olarak, akla getirdiğinden beri mobillerin yapısal doğasında mevcuttur. Mobillerin her bir parçası, değişik biçimler oluşturarak, tıpkı gezegenler gibi, farklı yerçekimi ve denge merkezleri çevresindeki ilişkileri doğrultusunda yeniden tanımlanan hareketler oluşturmaktadır (Fineberg, 2014: 52-53).

### Russell Corotly

ABD'li sanatçı Russell Corotly, sanatçı kimliğinin yanı sıra bir bilim insanı ve maceraperesttir. Amatör bir astronom ve tutkulu bir sörfçü olan Corotly, doğaya ait gözlemlerini eskizlerden kitaplara, şemalara ve kürelere kadar değişen biçimler eşliğinde birleştirerek yansıtmaktadır. Sanatçı, teleskopu ile elde ettiği bilgiyi kayıt altına alarak, evrene dair öznel izlenimlerini kavramsal ve romantik boyutuyla izleyiciye sunar. Optik teleskopu sayesinde gökyüzünü inceleyen Corotly'nin küreleri fiberglastan yapılmıştır

<sup>4</sup> [www.sfoma.org/artwork/98.308.A-C/research-materials/document/WHIT\\_98.308\\_034](http://www.sfoma.org/artwork/98.308.A-C/research-materials/document/WHIT_98.308_034) adresinden 18 Ekim 2017'de alınmıştır.

ve arşiv kağıdı ile kaplıdır. Sanatçı yüzeyi suluboyayla yarı şeffaf şekilde boyadıktan sonra üstüne tükenmez kalemle çizim yapar. Kürelerin boyutları genellikle farklıdır ve en büyüğünün çevresi neredeyse 2 metredir. Sanatçı bu kürelerini, izleyicilerin her açıdan görebilmesini sağlayacak şekilde kablolarla tavana asarak sarkıtılmış halde sergilemektedir. 2002 tarihli Takımyıldız İçindeki M11 Galaktik Kümesi adlı çalışması her yeri eşit oranda siyah bir zemin üzerine beyaz noktalar şeklinde çizilmiş adı pek bilinmeyen gökyüzü sistemini gösterir ama diğer çalışmalarından Samanyolu gibi daha bilindik uzay formlarını betimlemekte ya da dağlarla ağaçlarla belirlenmiş sınırlara sahip birtakım yeryüzü manzarası öğeleri içermektedir (Wilson, 2015: 104).



Görsel 4. Russell Corotty çalışırken



Görsel 5. M28 Globular Cluster in Sagittarius, 2000, Ink on paper mounted on Lucite 24" diameter globe

## Günther Schneider-Siemssen



Görsel 6. Dünyanın Harmonisi, Die Bühne mein Leben (Çevik, 2011: 81)



Görsel 7. Ricardo W. Grave Richard Wagner-Story, 1984, CH Valery Panov Deutsche Oper Berlin (Çevik, 2011: 82)

Günther Schneider-Siemssen sahne tasarımcısı kimliği ile bugünü, çağdaş olanı temsil etmektedir. Dekor tasarımları ve ışığı kullanımı ile tiyatro, opera ve balede görsel olarak izleyicileri hayran bırakan görüntüler elde etmektedir. Evren ve güneş sistemini kullandığı sahne tasarımlarında kozmik görüntüler, yaşadığı döneme adeta damgasını vurmuştur. Özellikle tasarımlarındaki ışık öğesi duygu ve düşüncelerini aktarabildiği önemli bir görsellik sunmaktadır. İnsanı, evrenin bir parçası olarak gören sanatçı, kozmik tasarımlarında büyük evren sahnelerinde insanı rahatlıkla konumlandırabilmiştir. Sahne tasarımı eğitimi de alan Schneider-Siemssen ssahne dekorlarında özellikle gökyüzüne ait imgelere yer vermiş ve semayı genelde boş bırakmıştır. Bu onun evreni bir bütün olarak algılama amacına yöneliktir (Çevik, 2011: 75-84).

## Trevor Paglen

Trevor Paglen, 1974'de doğmuştur. Berkeley ve New York'ta yaşayan sanatçını on birinci İstanbul Bienali'ndeki çalışmaları değerlendirildiğinde konularını deneysel coğrafya merkezli seçtiği anlaşılmaktadır. İstanbul'un üzerinde geri ileri dolaşan askeri ve keşif istihbarat uydularını saptayan "Gök Cisimleri (İstanbul) 2009" çalışması, İstanbul Üniversitesi Astronomi Bölümü'nün işbirliği içinde gerçekleştirilmiştir. Sanatçı gizli askeri operasyonlar, uydu gözlemcileri, CIA programları, gizli askeri endüstriyel kompleksin kara dünyası ve gizli uydular gibi durumları araştırmaktadır. Bu çalışmasının da etkili sunumu ile, saf astronomik resimleri andıran bu fotoğraflarda kara dünyanın belirsizliğine bir göndermede bulunduğu söylenebilir (Baliç, 2009: 210-211; Baliç'den Aktaran: Albayrak, 2015, s.16-17).



Görsel 8. Trevor Paglen, Gök Cisimleri, İstanbul, Fotoğraf, 2009.



Görsel 9. Trevor Paglen, Gök Cisimleri, İstanbul, Fotoğraf, 2009.

Trevor Paglen'in çalışması, sosyal bilimler, astronomi, güncel sanat dinamikleri gibi kavramlar arasında dolaşmaktadır. Konularının genel çerçevesini ise deneysel coğrafya oluşturmaktadır. Sanatçı, gökyüzündeki yıldızların ışık çizgileriyle bölündüğü fotoğraflar çekmiştir. Bu fotoğraflar vizörden geçen ve uzun pozlandırma ile yakalanan uyduların izleridir. Bu sunum, adeta gizli operasyonların görsel bir ifadesi yorumunda ve yörüngesinde ilerleyen Dünya fotoğrafları da bir gözlem istasyonundaki monitörler gibi duvarları kaplamaktadır. Kozmik bir görseelliği sunan fotoğrafları, kara dünyanın belirsizliğini vurgulamaktadır. Bu proje (11. Uluslararası Sanat Bienali 12 Eylül-8 Kasım 2009, Antrepo No: 3) Michelle Dizon, Prof. Dr. M. Türker Özkan, Doç. Dr. A. Talat Saygıç, Yrd. Doç. Dr. M. Taşkın Çay, Yrd. Doç. Dr. Hasan Hüseyin Esenoğlu, Yrd. Doç. Dr. İpek H. Çay, Araştırma Görevlisi Sinan Aliş, Araştırma Görevlisi F. Korhan Yelkenci, Özge Ünal ve Arzu Yayıntaş'ın yardımı ve işbirliğiyle gerçekleştirilmiştir<sup>1</sup>.

## Mierle Laderman Ukeles

1939 doğumlu Ukeles, kavramsal sanatta süreç odaklı çalışmalarında, bakım-onarım gibi kavramlar üzerinden sanat projelerini gerçekleştirmiştir. Emek-değer-iş ilişkilerinin eleştirisine yer verdiği gibi, kişisel, topluma yönelik ya da evrene dair bakım performansları ile kurumsal yapılara eleştirel bir bakış açısı getirmiştir.

Mierle Laderman Ukeles'in Turnaround/Surround (Dönüş/Çevresel) (1989) adlı kamu projesi, Cambridge Massachusetts'te Mayor Thomas W. Danehy Park'ında bulunmaktadır. Bu bölgede çeşitli canlandırmalar da yapılmıştır. Bu alan iç savaş sırasında 205 bin metrekarelik dokunulmamış çayırılık ve bataklık arazi, birer adet kil ocağı, tuğla ocağı ve tuğla fabrikası bulunan endüstriyel bir alandır. 1952 yılında Cambridge Şehri bu çukur arazilerden birini satın alarak 1971 yılına kadar çöplük olarak kullanmıştır. Katı atık sahası kapatıldıktan sonra park inşası başlamış ve Laderman Ukeles kamu sanatı için seçilmiştir. Kuzeydoğudaki topluluklar arasında bir katı atık sahasını parka dönüştüren ilk bölge Cambridge'dir. Cambridge şehir yönetimi, sadece yerel vatandaşlarla beş yıl boyunca konu ile ilgili toplantılar düzenlemiştir. Laderman Ukeles'de yerel okulları geri dönüşüm projesini ve dönüşüm sürecindeki rolünü tartışmak için ziyaret etmiştir ve bu proje için 22 ton geri dönüştürülmüş kırık cam ve ayna parçasının bir kısmı yerel halkta toplanmıştır. 225 bin metrekarelik eski katı atık alanından parka dönüştürülen bu bölgede, merkezi konumdaki höyüğe doğru uzanan yarım mil uzunluğunda camlı asfalt yol oluşturulmuştur. Massachusetts'te daha önce camlı asfalt yol hiç kullanılmadığından, Laderman Ukeles Cambridge'nin güvenini kazanabilmek için 1992 yılında New York City Departments of Sanitation and Transportation (New

<sup>1</sup> <http://11b.iksv.org/sanaticilar.asp?sid=52> (Erişim tarihi 28.02.2019)

York Şehir Sanitasyon ve Ulaştırma Bakanlığı) tarafından kapsamlı üç test yapılmıştır. Ek olarak yaklaşık 7 metre çaplı çalışmada plastik atıklarından yapılmış bir galaksi görseli de bulunmaktadır. Höyüğün tepesinde ziyaretçiler bir tahta oturarak alanın olağanüstü manzarasını izleyebildikleri için tepenin kraliçesi/kralına dönüşürler. Sanatçı peyzaj mimarı John Kissida ile höyüğü ve çevresindeki alanı bitkilendirme üzerine ortak çalışmalar da yapmıştır (Türkdoğan, 2017: 59-62).



Görsel 10. Sanatçının esin kaynağı.



Görsel 11. Mierle Laderman Ukeles, Mayor Thomas W. Danehy Park, Cambridge, Massachusetts, Park yapımı öncesi.

Ukeles, bu çalışmasında bir astrofizikçi tarafından çekilen radyo teleskop görüntüsünden tasarlanan teleskopik görüntüyü 24 metrelik bir fotoğrafa dönüştürmüş, 65 bölüme ayırmış ve bir ekip ile birlikte geri dönüştürülmüş kauçuktan yeni bir çalışma üretmiştir. Geri dönüştürülmüş kauçuk granül malzemeleri kullanarak renkli dans pisti yapmıştır. Çalışmalarında kullanılan malzemeleri seçen sanatçıyı, Cambridge Sanat Konseyi, yetkili kuruluşlar tarafından tescillenen su bazlı ve toksik olmayan özellik taşıyan bu granülleri kullandığı için araştırmalarında ve uygulamalarında desteklemiştir. Bu anlamda sanatçı, sanatsal yaratım sürecindeki farklı materyal kullanımı ile de oldukça dikkat çekmiştir.<sup>2</sup>



Görsel 12. Mierle Laderman Ukeles, Turnaround/Surround, 1989, Mayor Thomas W. Danehy Park, Cambridge, Massachusetts

Deneysel bir proje niteliği gösteren bu çalışma, zaman içinde bozulma veya yol olma riski bulunmasına rağmen gökyüzüne ait imgelerin sanat aracılığı ile kamusal alanda uygulanması sanatçı ve izleyici açısından sıra dışı bir tecrübedir.

### David Nash

Nash, doğal malzemeler ve özellikle de canlı ağaçlarla çalışan bir sanatçı olarak ağaçları umulmadık şekilde yerleştirerek yeni ifade olanakları sunmaktadır. 1977 yılında 22 ağacı girdap benzeri bir şekilde büyüyebilmesi amacıyla özenle dikmiştir. Gökyüzüne yükselen çember şeklindeki ağaçlar,

<sup>2</sup> [https://www2.cambridgema.gov/cac\\_5\\_4\\_2009/public\\_conservation\\_MaterialChoice\\_ukeles.html](https://www2.cambridgema.gov/cac_5_4_2009/public_conservation_MaterialChoice_ukeles.html) (Erişim Tarihi: 29.02.2019).



Nash'in işsizlik ve nükleer savaşa karşı duyduğu bir tepkinin sonucunda doğanın ve gezegenin yok olmaması için uzun vadeli bir inanç eylemi yapmıştır. Orman, gökyüzü, toprak çalışmasının önemli bir üçlüsünü oluşturmaktadır,<sup>3,4</sup> Nash'in arazi çalışmaları oldukça uzun süren, neredeyse uzun yıllar sonucunda amacına ulaşabilen, doğanın tam da göbeğinde, gezegenimizin korunmasını vurgulayan çok etkili çalışmalardır. Bunun yanı sıra "Eclipsed Moon (Tutulmuş Ay)" isimli çalışmasında ise direkt gökyüzünden bir surete yer vererek kağıt üzerine pastel boya ile sanatsal anlamıyla özgün bir yorumla dönüştürmüştür.



Görsel 13. David Nash, *Eclipsed Moon*, 2015, Galerie Lelong&Co.-Paris. 49x36 cm.



Görsel 14. David Nash, *Ash Dome, in Wales*.

<sup>3</sup> <http://www.artnet.com/artists/david-nash/2> (Erişim Tarihi: 13.04.2019).

<sup>4</sup> <https://www.thisiscolossal.com/2016/05/ash-dome-david-dash/> (Erişim Tarihi: 13.04.2019).

## Georgia O'Keeffe

Georgia O'Keeffe, 20. yüzyılın önemli Amerikan modernizminin öncü ressamlarından olan O'Keeffe, soyut kompozisyonları ile görsel anlatımını zenginleştirmiş, ilerleyen zamanlarda saf soyutlamayı uygulayan sanatçılardan biri olmuştur. Eşi Stieglitz'in ölümünden sonra 1949'da New Mexico'ya taşındığında sonraları zamanının çoğunu dünyayı dolaşarak geçirmiştir. Ziyaret ettiği yeni yerlerden ilham kaynakları bulmuş ve 1965 yılında bulutların üstünde gökyüzünde görüldüğü gibi, bulutların havadan görünüşlerini gösteren bir dizi çalışma yapmıştır<sup>5</sup>. Georgia O'Keeffe'nin suluboyaları adeta gökyüzünün görme alanımızı doldurduğu şekli ile oluşturulmuştur. Güneş, ay ve bulutlar, figüratif olan her şey çıkartıldığında soyut bir biçime dönüşür. O'Keeffe, Teksas'ın üzerindeki muazzam gökyüzü, sanatında natüralizm ile saf soyutlama arasında dolaşmaktadır<sup>6</sup>.

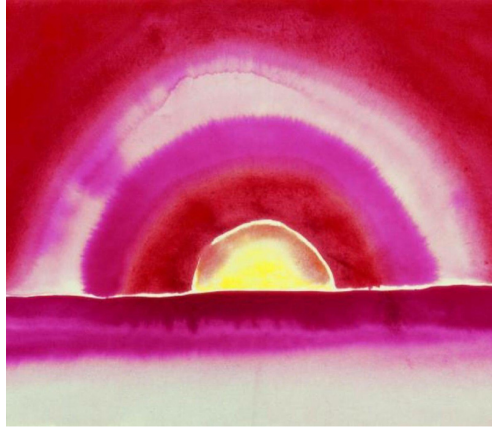


Görsel 15. Georgia O'Keeffe, *Light Coming on the Plains No. III*, 1917. Watercolors. (1887-1986) (Solda)

Görsel 16. Georgia O'Keeffe, *Light Coming on the Plains II*, 1917 (Sağda)

<sup>5</sup> <https://www.biography.com/artist/georgia-okeeffe> (Erişim Tarihi: 14.04.2019).

<sup>6</sup> <https://www.theguardian.com/culture/2012/mar/11/10-best-skies-art-in-pictures> (Erişim Tarihi: 14.04.2019).



Görsel 17. Georgia O'Keeffe, Sunrise (Watercolour), 1916

### Joan Miro

Joan Miro, sürrealist akımda varlığını gösterdiği gibi Amerika'da etkili isimlerden biri olmuştur. İspanya İç Savaşı ve İkinci Dünya Savaşı, Miro'nun hayatını etkileyene kadar hayatını İspanya ve Paris'te geçirmiştir. Sürrealizme yakınlık duyan sanatçı, 1925 yılında "Çiftlik" adlı eseri ile katılmıştır. Eserde en küçük ayrıntılara bile yer veren Miro, tuvale lekeler sürüp, onları dağıtarak yeni bir görsel etki yaratmıştır. Bu eserinde ilk işaretlerini veren simgeler, sonraki resimlerinde oldukça yer bulacaktır. Bu yapıtlarında lekeler derinliği olmayan yüzeyde boşlukta sallanmaktadırlar. Bu resimler ressamın evrensel saydığı kozmik mekanı yansıtan kişisellikten uzak, evrenin gerçeğine yönelen işaretlerle kurulmuş yeni bir görsel dil niteliği taşımaktadır (Lynton, 2004: 174-177). Miro, doğa ile bireysel bir iletişim kurmak ve güncel hayatın, savaşların trajedilerinden kaçmak için 1939-1941 yılları arasında toplam yirmi dört çizim grubunu oluşturan Constellation serisini gerçekleştirdi. Bu seride birbirinden farklı konuları ele almasına rağmen ortak olan en önemli nokta aydınlık bir takımyıldızının izlerini gökyüzünde yansıtmış olmasıdır. Çizdiği şekiller ve canlı renkler oluşturuldukları karanlık dönemle çarpıcı bir kontrastlık taşır. Kağıt üzerine gerçekleştirdiği bu guvajlar, ince siyah çizgilerle birbirine bağlanmış yıldızlar, gözler, daireler, üçgenler ve ay şekillerini içeren çok sayıda formla kaplıdır. Yansıtmış olduğu bu şekillerle Miro, gökyüzünden yansıyan kendisine ait yeni bir evren oluşturmuştur<sup>7,8</sup>.

<sup>7</sup> <https://www.metmuseum.org/art/collection/search/490007> (Erişim Tarihi: 14.04.2019).

<sup>8</sup> <https://www.moma.org/collection/works/33050> (Erişim Tarihi: 14.04.2019).



Görsel 18. Joan Miró. from the Constellation series. 18 x 15 in. (45.7 x 38.1 cm), 1941. (Solda)

Görsel 19. Joan Miró. The Beautiful Bird Revealing the Unknown to a Pair of Lovers, (from the Constellation series). 1941. (Sağda)



### Jean Arp

Fransız bir anne ile Alman bir babanın oğlu olan Jean Arp, Almanya'da savaşta asker olarak bulunmamak için 1915 yılında İsviçre Zürih'e gider. Savaş sırasında tarafsız bir ülke olan İsviçre'de Cabaret Voltaire binasında savaştan kaçan ya da savaş karşıtı olan pek çok sanatçı, yazar vb. burada toplanırlar. Bu toplantılarda Arp, sayısız hazır nesne ile birleştirdiği kolajlardan oluşan soyut kompozisyonlar yapmıştır. Bu uğraş ruhsal bir arınma ve saf soyuta ulaşma girişimleridir<sup>9</sup>. Dada'nın kurucu üyelerinden olan Arp, burjuva değerlerinin tüm zevklerini reddeden soyutlamalara yönelmiştir. Katmanlı ahşap panellerde bitki ve hayvan figürlerinin soyut çağrışımları olarak ilk kabartmalarını üretmiştir. 1930'ların başında hem yazılarında hem de eserlerinde "takımyıldız" ilkesini geliştiren Arp, Takımyıldız kabartmaları gerçekleştirmiştir. Beş beyaz biyomorfik formu ve iki siyahlı takımyıldız, Varyasyon III, bu temanın üç versiyonunun sonuncusudur. Arp'ın doğası, metamorfozun yaşam döngüsüne yönelik değişimdir (Blessing;<sup>10</sup>). Arp'ın bu kabartmaları, yıldızlar ve bulutlar

<sup>9</sup> <http://www.e-skop.com/skopbulten/dada-ve-surrealizmin-onculerinden-jean-arpin-gec-donem-eserleri/1751> (Erişim Tarihi: 14.04.2019).

<sup>10</sup> Blessing, Jennifer. <https://www.guggenheim.org/artwork/258> (Erişim Tarihi: 14.04.2019).

gibi gökyüzüne ait formların takımyıldızlarından esinlenen soyutlanmış biyomorfik yansımalarıdır. Arp, genel olarak bu biçimlere kozmik formlar demektedir. Arp'ın ahşap kabartmaları tesadüfi yaklaşımlara olanak sağlayan bir kompozisyon anlayışı ile dada ve gerçeküstücülük ile yakından ilişkili olup, Joan Miro ve Henry Moore gibi sanatçıları etkilemiştir (Kear, 2016<sup>11</sup>).



Görsel 20. Jean Arp, *Constellation with Five White Forms and Two Black, Variation III*, 1932, Oil on wood, 23 5/8 x 29 5/8 inches (60 x 75.5 cm), Solomon R. Guggenheim Museum, New York.



Görsel 21. Jean Arp, *Constellation selon les lois du hasard*, Painted wood, Object: 549 x 698 mm frame: 772 x 910 x 100 mm, Jean Arp (Hans Arp) 1886–1966, Tate Collection.

## Sonuç ve Değerlendirmeler

Doğa-insan arasında iletişim ve etkileşimin karşılıklı ve devingen yapısı sanatçıları da üretimlerinde geçmişten günümüze kadar hatta gelecekte belirsiz bir zamana kadar etkilemiştir/etkileyecektir. Bu etki, çağımızda bilimsel ve teknolojik gelişmelerin oldukça yoğun yaşandığı çağımızda da özellikle gökyüzüne ait görüntülerin etkisinde çağdaş sanat alanında üretilen çalışmalara kaynak olması bakımından dikkat çekicidir. Sanatçının gökyüzünde gördükleri ya da teknolojik ilerlemeler aracılığı ile yapılan bilimsel keşifler aracılığı ile algıladıklarından veya hissettiklerinden bireysel ve özgün anlamlar çıkararak sanat pratiklerine yansıtması oldukça heyecan vericidir. Sanatçıların, gökyüzüne ait bu görüntülerden etkilenerek yaptığı çalışmalar izleyiciyi de sarıp sarmalamakta ve doğadan esinlenmenin bir sonucu olarak ilham verici çağdaş bir anlatıma dönüşmektedir. Sonuç olarak; disiplinler arası süreçte sanat-bilim-teknoloji yaklaşımları da göz önüne alındığında teknik, malzeme, biçim, yöntem vb. sınırlar olmaksızın doğa genelinde gökyüzü kavramları, özelinde ortaya konulan çağdaş sanat pratikleri içinde de sonsuz bir ilham kaynağı olabileceği düşünülmektedir.

<sup>11</sup> Kear, Jo. 2016, <https://www.tate.org.uk/art/artworks/arp-constellation-according-to-the-laws-of-chance-t00242> (Erişim Tarihi: 14.04.2019).

## Kaynakça

- Albayrak, A. K. (2015). *Sanat Yapıtlarının Nasıl Anlamlandırıldığı ve İzleyiciyle İletişimine Dair Bir İnceleme*, Erciyes Sanat, Kayseri: Erciyes Üniversitesi Güzel Sanatlar Enstitüsü Dergisi, Sayı 4.
- Baliç, İ. ve WHW., (2009). 11. İstanbul Bienali, 12 Eylül- 8 Kasım 2009, Rehber, İnsan Neyle Yaşar, (Çeviren; Nazım Dikbaş, Sona Ertekin, G Yayın Grubu), İstanbul Kültür ve Sanat Vakfı, İstanbul: Ofset Yapımevi.
- Bulat, M., Bulat, S. ve Barış, A. (2013). *Alexander Calder'in Açık Yapıtları (1898- 1976)*, Erzurum: Atatürk Üniversitesi, Güzel Sanatlar Fakültesi Dergisi, Sayı: 31.
- Çevik, M. (2011). *Sahne Tasarımcısı Günther Schneider-Siemssen*, Sanat Dergisi, Erzurum: Atatürk Üniversitesi Güzel Sanatlar Fakültesi Dergisi, Sayı 19.
- Çokbilen, L. D. (2011). *Günümüz Sanatında Doğa-Sanat İlişkisi Üzerine Plastik Çözümlemeler*, Ankara: Gazi Üniversitesi Sosyal Bilimler Enstitüsü.
- Fineberg, J. (2014). *1940'tan Günümüze Sanat, Varlık Stratejileri*, Editör; Arif Ziya Tunç, İstanbul: Karakalem Kitabevi Yayınları.
- Kartal, A. (2011). *Anadolu Sahası Türk Folklorunda Gökyüzü Varlıklarının Oluşum Hikayeleri ve Bunlara Bağlı İnanmalar*, Konya: Selçuk Üniversitesi Sosyal Bilimler Enstitüsü Türk Dili ve Edebiyatı Ana Bilim Dalı Yüksek Lisans Tezi.
- Lynton, N. (2004). *Modern Sanatın Öyküsü. Üçüncü Basım*. İstanbul: Remzi Kitabevi.
- Marasalı, İ. (2009). *Çöl Topoğrafyasının Seramik Uygulamalara Yansıması*. Ankara: Hacettepe Üniversitesi Sosyal Bilimler Enstitüsü, *Sanatta Yeterlik Eseri Çalışması Raporu*.
- Omak, N. S. (2012). *1960 Sonrası Heykel Sanatı ve Yeni Gerçekçilik*, İzmir: Dokuz Eylül Üniversitesi Güzel Sanatlar Enstitüsü, Yüksek Lisans Tezi.
- Silav, M. (2015). "Sürdürülebilir Müze Tasarımı Kaman-Kalehöyük Arkeoloji Müzesi", 2. Uluslararası Sürdürülebilir Yapılar Sempozyumu, 28-30 Mayıs 2015, Gazi Üniversitesi, s.621-625.
- Tandırılı, E. (2012). *Güncel Sanatta Sayısal Resimsellik*. Ankara Üniversitesi Sosyal Bilimler Enstitüsü Dergisi, 3 (2). Doi: 10.1501/sbeder\_0000000050. s. 157-167.
- Taşpınar, Ş. E. *Görsellerle Kurulan İlişki: Tarihsel Ve Eğitimsel Yaklaşım*. Güzel Sanatlar Enstitüsü Dergisi, (39), 94-115.

Taşpınar, Ş.E. (2016). *The Effects of Art Education to Visual Literacy Skills*. Turkish Online Journal of Design Art and Communication, 6(3), 335-342., Doi: 10.7456/10603100/005.

Tomsuk, E. E. (2018). *Sanatta Doğayla İşbirliği Eylemleri Bağlamında 'Doğa Sanatı'*, Ankara: Gazi Üniversitesi Güzel Sanatlar Enstitüsü *Sanatta Yeterlik Tezi*.

Türkdoğan, G. (2017). *İnsan Doğa İlişkisi Bağlamında 1960 Sonrası Sanatta Doğaya Yönelimler*, Eskişehir: Anadolu Üniversitesi Güzel Sanatlar Enstitüsü Yüksek Lisans Tezi.

Uysal, H. F. (2009). *Çağdaş Sanat ve Ekosistem*, İstanbul: Marmara Üniversitesi Güzel Sanatlar Enstitüsü, Yüksek Lisans Tezi.

Wilson, M. (2015). *Çağdaş Sanat Nasıl Okunur, 21. Yüzyıl Sanatını Yaşamak, Çeviri; Firdevs Candil Erdoğan*, İstanbul: Hayalperest Yayınevi.

## Görsel Kaynakları

Görsel 1: Tandırılı, E. (2012). *Güncel Sanatta Sayısal Resimsellik*. Ankara Üniversitesi Sosyal Bilimler Enstitüsü Dergisi, 3 (2). Doi: 10.1501/sbeder\_0000000050. s. 157-167.

Görsel 2: <http://weatherspoon.uncg.edu/blog/tag/alexander-calder/> 28.02.2019'da alınmıştır.

Görsel 3: <http://calder.org/about/history-and-mission> 28.02.2019'da alınmıştır.

Görsel 4: <http://www.russellcrotty.com/bio.html> 28.02. 2019'da alınmıştır.

Görsel 5: <https://www.squarecylinder.com/2017/01/russell-crotty-and-lick-observatory-sjica/> 28.02. 2019'da alınmıştır.

Görsel 6: Çevik, M. (2011). *Sahne Tasarımcısı Günther Schneider-Siemssen*, Sanat Dergisi, Erzurum: Atatürk Üniversitesi Güzel Sanatlar Fakültesi Dergisi, Sayı 19.

Görsel 7: Çevik, M. (2011). *Sahne Tasarımcısı Günther Schneider-Siemssen*, Sanat Dergisi, Erzurum: Atatürk Üniversitesi Güzel Sanatlar Fakültesi Dergisi, Sayı 19.

Görsel 8: <http://11b.iksv.org/sanaticilar.asp?sid=52> 28.02. 2019'da alınmıştır.

Görsel 9: <http://11b.iksv.org/sanaticilar.asp?sid=52> 28.02. 2019'da alınmıştır.

Görsel 10: [https://www2.cambridgema.gov/cac\\_5\\_4\\_2009/public\\_conservation\\_MaterialChoice\\_ukeles.html](https://www2.cambridgema.gov/cac_5_4_2009/public_conservation_MaterialChoice_ukeles.html) 28.02. 2019'da alınmıştır.

Görsel 11: [http://web.mit.edu/nature/archive/student\\_projects/2006/sponte/11.308/TurnSurround.html](http://web.mit.edu/nature/archive/student_projects/2006/sponte/11.308/TurnSurround.html) 28.02. 2019'da alınmıştır.

Görsel 12: [https://www2.cambridgema.gov/cac\\_5\\_4\\_2009/public\\_conservation\\_MaterialChoice\\_ukeles.html](https://www2.cambridgema.gov/cac_5_4_2009/public_conservation_MaterialChoice_ukeles.html) 28.02. 2019'da alınmıştır.

Görsel 13: <http://www.artnet.com/artists/david-nash/2> 13.04.2019'da alınmıştır.

Görsel 14: <https://www.thisiscolossal.com/2016/05/ash-dome-david-dash/> 13.04.2019'da alınmıştır.

Görsel 15: <http://imuacm.cartermuseum.org/#details=ecatalogue.84254> 14.04.2019'da alınmıştır.

Görsel 16: <https://theartstack.com/artist/georgia-o-keeffe/light-coming-plains-ii> 14.04.2019'da alınmıştır.

Görsel 17: <https://theartstack.com/artist/georgia-o-keeffe/sunrise-watercolour-1> 14.04.2019'da alınmıştır.

Görsel 18: <https://www.metmuseum.org/art/collection/search/490007> 14.04.2019'da alınmıştır.

Görsel 19: <https://www.moma.org/collection/works/33050> 14.04.2019'da alınmıştır.

Görsel 20: Blessing, Jennifer. <https://www.guggenheim.org/artwork/258> 14.04.2019'da alınmıştır.

Görsel 21: Kear, Jo. 2016, <https://www.tate.org.uk/art/artworks/arp-constellation-according-to-the-laws-of-chance-t00242> 14.04.2019'da alınmıştır.

## İnternet Kaynakları

İnternet 1: <http://1b.iksv.org/sanatcilar.asp?sid=52> 28.02.2019'da alınmıştır.

İnternet 2: [https://www2.cambridgema.gov/cac\\_5\\_4\\_2009/public\\_conservation\\_MaterialChoice\\_ukeles.html](https://www2.cambridgema.gov/cac_5_4_2009/public_conservation_MaterialChoice_ukeles.html) 29.02.2019'da alınmıştır.

İnternet 3: <http://www.artnet.com/artists/david-nash/2> 13.04.2019'da alınmıştır.

İnternet 4: <https://www.thisiscolossal.com/2016/05/ash-dome-david-dash/> 13.04.2019'da alınmıştır.

İnternet 5: <https://www.biography.com/artist/georgia-okeeffe> 14.04.2019'da alınmıştır.

İnternet 6: <https://www.theguardian.com/culture/2012/mar/11/10-best-skies-art-in-pictures> 14.04.2019'da alınmıştır.

İnternet 7: <https://www.metmuseum.org/art/collection/search/490007> 14.04.2019'da alınmıştır.

İnternet 8: <https://www.moma.org/collection/works/33050> 14.04.2019'da alınmıştır.

İnternet 9: <http://www.e-skop.com/skopbulten/dada-ve-surrealizmin-onculerinden-jean-arpin-gec-donem-eserleri/1751> 14.04.2019'da alınmıştır.

İnternet 10: Blessing, Jennifer. <https://www.guggenheim.org/artwork/258> 14.04.2019'da alınmıştır.

İnternet 11: Kear, Jo. 2016, <https://www.tate.org.uk/art/artworks/arp-constellation-according-to-the-laws-of-chance-t00242> 14.04.2019'da alınmıştır.