

# Rönesans Döneminden Günümüze Bulut İmgesi

Arş. Gör. Banu Yücel

Makale Geliş Tarihi: 15.04.2019  
Yayına Kabul Tarihi: 24.04.2019

## Özet

Gökyüzü, sanat var olduğundan beri birçok sanatçıya ilham kaynağı olmuştur. Rönesans sanatçısı dini olayları bulut tasvirinden yararlanarak anlatırken, Romantikler özlemini çektikleri doğayı, manzara resimlerindeki gökyüzü tasvirleriyle yansıtmışlardır. İzlenimciler ışık ve renk bağlantısını keşfederek yine gökyüzünün etkisinden yararlanmışlardır. 20. yüzyılda ortaya çıkan birçok akım ve topluluk gökyüzünün kendilerine sundukları birçok görüntüyü, resimlerinde uygulamışlardır. Farklı tarihsel dönemlerde karşımıza çıkan bulut tasvirleri zamanla görsel alanlarda yer değiştirmiş, arka plandan merkeze doğru yerini almıştır. Günümüz sanatında da gökyüzü, sanatçılara ilham olmaya devam etmiş ve sanatçılar, gelişen teknoloji ve bilimle ifade alanlarını genişletmiştir. Bu çalışma, gökyüzünden faydalanan sanatçıların bir kısmını tarihsel sırayla araştırarak, günümüz sanatında özellikle bulut figüründen yararlanan sanatçıları ve toplulukları incelemektedir.

**Anahtar Kelimeler:** Gökyüzü, Bulut, Sanat Tarihi

## CLOUD IMAGE FROM THE RENAISSANCE PERIOD TO PRESENT

### Abstract

The sky has inspired many artists since the art has existed. While the renaissance artist described the religious events by depicting the cloud, they reflected the nature they had longed for by Romantics with the sky depictions in their landscape paintings. Impressionists have benefited from the effect of the sky again by discovering the connection of light and color. In the 20th century, many movements and communities have applied many images of the sky to their paintings. The depictions of the cloud we encountered in different historical periods have changed their places in the visual fields and took their place from the background to the center. In contemporary art, the sky has continued to be an inspiration to artists, and artists have expanded their fields of expression through developing technology and science. This study examines some of the artists who benefited from the sky in historical order and examines the artists and communities that benefit from the cloud figure.

**Keywords:** Sky, Cloud, Art History

## 1. Giriş

Tarih boyunca sanatçılar doğa olaylarından etkilenerek yapıt üretmişlerdir. Doğa çoğu zaman kendisini olağanüstü bir görünümde sunar. Haliyle bu muhteşem görünümü, sanatçı gözü keşfeder. Kant bu durumu; "Doğadaki bir güzel, güzel bir şeydir; sanattaki güzel ise bir şeyin güzel tasarımıdır" şeklinde yorumlamıştır (Schaper, 2005: 178). Özellikle gökyüzünün sonsuz ve değişken görünümü sanatçı için en önemli ilham kaynağıdır. Gökyüzünü incelerken edindikleri deneyimler, kendilerine farklı bakış açıları getirmiş ve her çağda farklı biçimlerde yorumlanmıştır. Bulut formu değişkenliği ve geçiciliği sebebiyle, gökyüzündeki varlığıyla, herkesi bir sebepten etkilemektedir. Uçsuz bucaksız bir yüzeyin yani gökyüzünün, ana figürü olan bulut formu her dönemde kendini farklı durumlarda sanatın içinde var etmiştir.

## 2. Ortaçağ ve Rönesans Döneminde Bulut İmgesi

Ortaçağ resimlerinin 'Gotik üslup' olarak adlandırıldığı katı ve kuralcı anlayışı, resimli olay tasvirlerini içermektedir. Sanat disiplinleri o dönemde kilisenin egemenliği altındadır ve özellikle resim ve heykel sanatı mimari içerisinde dini olayların anlatımına yardımcı disiplinlerdir. Resim sanatının bu katı kurallarını değiştiren ilk isimlerden biri Floransalı ressam Giotto di Bondone'dir.

"Giotto fiziki güzelliğe değer verebilmek için haddinden fazla spiritüel, semavi güzelliğe ehemmiyet vermek için ise haddinden fazla beşeri idi" (Venturi'den aktaran Gökova, 2018: 99). "Onun için resim, yazılı kelimelerin yerine geçmesinin çok ötesinde bir şey. Sanki sahnede oynanan gerçek bir olayın tanıkları gibiyiz" (Gombrich, 1999: 202). Resimde geçen olayı gerçekçi kılma çabası Giotto'nun en önemli keşfi olan derinlik algısını ortaya çıkarmasına sebep olmuştur. Bu keşfinin yanı sıra gökyüzü tasvirleri resmettiği dini olayın etkisi ön plana çıkarmıştır.

Rönesans döneminin en belirgin özelliği hem bilimsel araştırmaların sanatın içinde yer alması hem de ilahi olanın ideal güzellikte yansıtılmasıdır. Dönemin en önemli sanatçılarından olan Michelangelo "gerçek sanat eseri ilahi kusursuzluğun gölgesidir" (Kamözüt, 2015: 30) diyerek ideal olan güzeli ifade etmiştir. Sistine Şapeli'nde resmettiği 'Son Yargı' isimli freskoda tasvir ettiği figürler anatomik olarak idealleştirilirken, kutsal bir olay yorumlanmıştır. Bu büyük kompozisyonda cennete ve cehenneme gidecek olan figürler bulunur. Cennete gidecek olanlar bulut imgesi üzerinde yer alırken, cehenneme gidecek olanlar yeryüzünde kalmıştır. Michelangelo bulut imgesini kutsal bir biçim olarak kullanmıştır.



Görsel 1. Michelangelo, Son Yargı, 1534-1541, Sistine Şapeli, Sunak Duvarı.

Michelangelo'dan sonra Rönesans döneminin en önemli ressamlarından olan Raffaello 16.yy'da resmettiği freskoda, gökyüzünün öğelerinden etkili bir biçimde faydalanmıştır. Raffaello'nun tipik resimlerine kıyasla oldukça hareketli olan resmi 'Peri Galetia' incelendiğinde, deniz ve gökyüzünün yüzeyin zemini olarak kullanıldığı görülür. Peri Galetia'yı çeken iki yunus ve gökyüzündeki bulutlar ve melekler resmi oldukça etkili kılmıştır. Bulut figürünün ardına saklanmış olan melek, bu figürün ön plana çıkmasını sağlamıştır.



Görsel 2. Raffaello, Peri Galetia, 1513, Fresko.

Gri ve beyaz kullanarak resimlediği bulut figürleri, resmin geri kalanında kullanan figürlerle neredeyse eşdeğer olarak kullanılmıştır.

16. yüzyılın diğer önemli bir ressamı olan Correggio, bulut biçimini en etkili kullanan sanatçılardandır. Damisch Correggio'nun kullandığı bulut imgesini şu şekilde tanımlamıştır:

Correggio'nun tarzının iyi bir belirtisini sunan ve bu ressamın "sanatını" tanımlamamıza izin veren başlıca özellikleri –gerek duyumsanabilir görünümü gerekse yüklenildiği işlevlerle- adeta bir demet halinde bir araya getiren bir motif var. Correggio'nun eserlerini derinlemesine çözümlenemize kılavuzluk edecek bu motif veya belirti/ bulut/tur- yani, betimleme seviyesinde bulut adı verilen resimsel grafik (Damisch, 2012: 30).



Görsel 3. Antonio Allegri da Correggio, Göğe Yükselen Meryem, 1526-30, Tavan Fresko.

Göğe Yükselen Meryem isimli freskosunda, derinlik algısıyla yaratılan göğe yükselme, bulut biçimleriyle desteklenmiştir. Raffaello ve Michelangelo'ya kıyasla Correggio'nun kullandığı bulut biçimi, figürlerin önüne geçmiş, bulunduğu mekanın kutsallığını artırmıştır.

Sanatçı, sahında toplanmış inançlılara, üstlerindeki tavan örtüsünün açılmış olduğu ve Gök'ten Cennete doğru baktıkları izlenimini vermeye çalışmıştır. Onun ışığın etkilerini kullanmadaki ustalığı, tavanı güneş ışığıyla yıkanan bulutlarla doldurmasını ve gökyüzünün sahiplerinin ayakları aşağıya doğru sallanır durumda havada asılı kalmış gibi durmalarını sağlamıştır (Gombrich, 1999: 339).

Correggio'nun resimlerini karakteristik kılan bu bulut imgeleri her resminde farklı bir etki gösterir. Göğe Yükselen Meryem'de resmin uygulandığı kubbenin olanaklarından yararlanarak katman katman kullanılan bulutlar, resmin etkisini iyice artırmaktadır. Figürler kadar dinamik ve ön planda olan bulut motifi ruhani olarak da izleyiciyi etkilemektedir.

Correggio resmettiği bulut imgesini resimdeki diğer öğelerle iç içe sunmaktadır. Tiziano ise Bacchus ve Ariadne adlı eserinde tezatlıklardan yararlanarak bulut imgesini açığa çıkarmıştır.



Görsel 4. Tiziano, Bacchus ve Ariadne, 1520-3, Tuvalı yağlıboya, 176,5 x 191 cm.

Resimde bulunun ana figürlerin beden hareketlerinden ani bir olay karşısında yön değiştirildiği hissedilmektedir. Resmin iki ana karakteri olan Bacchus ve Ariadne bir anda birbirlerini görmüşler ve o andaki eylemlerinden henüz vazgeçmemişler. Resmin diğer bir zıtlığı olan renkler de kompozisyonu tamamlar niteliktedir. Eserin sol tarafı oldukça canlı ve vurgulu, sağ tarafı ise kontrast oluşturacak şekilde koyu renklerden oluşmaktadır. Bunun yanı sıra sağ taraftaki figür kalabalığı, sol üst taraftaki bulut görselinin oluşturduğu boşlukla tamamlanmıştır.

Rönesans'ın bu büyük sanatçılarından sonra bunalım dönemine giren resim sanatı, yeni teknikler deneyen sanatçıları ortaya çıkarmıştır. Bu sanatçılardan biri olan El Greco, kendisinden sonra gelecek olan sanatçılara daha önce benzerine rastlanmamış bir teknikle yol gösteren olmuştur.



Görsel 5. El Greco, Toledo'nun Görünümü, 1599–1600, Tuvale Yağlıboya, 121.3 x 108.6

“Dış görünüşüyle bile, sınır çizme ve göz aldatma tekniği üzerine değil, hareket tasvirinin geometrik koordinatlarını bozan özel bir teknik üzerine kurulu olan üslubu tanımlamaya yetecek bir eser varsa, şüphesiz bu El Greco'nundur” (Damisch, 2012: 189). El Greco'nun resimleri, figür-zemin ilişkisi bakımından oldukça değişik çözümlere sahip resimlerdir. Damisch (2012: 189) bu durumu şu şekilde izah etmiştir:

“Eseri dolduran hayli karakteristik figürler yapım seviyesinde “yüzeysiz cisimler” gibi, yani –Da Vinci'nin kullandığı anlamda- belirli bir sınırı olmayan, üzerindeki fona geri dönmeye daima hazır figürler gibi görünürler. Fonda her şeyin yerli yerinde olduğu bir alanda değil, doğa kanunlarının olmadığı, belirsiz, oynak bir manzardır”

Figürlerin sınırının belli olmaması, zemin ve figür ilişkisini iç içe geçirmiştir. Bunun yanı sıra yeryüzü ve gökyüzü tasviri, tıpkı zemin- figür ilişkisi gibi bir aradadır. Ağaç ve bulut figürlerinin eş değer çözümlenmesiyle soyutlanmış biçimlerin ilk kıvılcımlarıdır denilebilir.

### 3. Romantizm ve İzlenimcilik Döneminde Bulut İmgesi

18. yüzyılda yaşanan toplumsal olaylarla sanatçıların özgürlük alanının genişlemesi birçok yeniliği beraberinde getirmiştir. Dönemin ressamı artık izleyiciyi sorgulatan eserler yapma eğilimine girmiştir.

William Turner, William Blake, Caspar David Friedrich ve bunun gibi Romantik sanatçılar, yapıtlarını izleyiciye hazır bir şekilde vermemişlerdir. Onların ortaya koyduğu çalışmalar, ilk bakışta kavranması güç, yorumlama gerektiren işlerdir. En nihayetinde, formun özgürleşmesiyle birlikte, insanlığın kurtuluşuna dair umutlar ve ütopyalar artmıştır (Artun'dan aktaran Kızıl, 2018: 74).

Fransız devrimiyle birlikte bireysel özgürlükten bahsedilmeye başlanmış, sanatçıların seçtikleri konular da farklılık göstermiştir. Kilisenin ve soyluların hakimiyetinden kurtulan ressamın bir kısmı doğaya yönelmiş, zorlu dönemlerden geçen bu insanlar, huzuru aramaya doğadan başlamıştır.

Gökyüzünün yüzeyi yoktur; bu nedenle dokunulmaz ona, bir nesneye dönüştürülemez gökyüzü ya da bir nicelik verilemez ona. Doğa resimleri de gökyüzünü, uzaklıkları resme geçirme sorunuyla başlar işe (Berger, 2005: 105).



Görsel 6. Joseph Mallord William Turner, Kar Fırtınası, 1842, Tuvale Yağlıboya, 91,4 x 121, 9 cm.

Huch Honour'a göre, görsel sanatlarda William Turner, Caspar David Friedrich, John Constable, Eugene Delacroix, William Blake, Theodore Gericault vb. ressamın resimleri, insanların hem doğaya hem de sanata olan görme biçimleri üzerinde tümenden bir değişime neden olmuştur. (Honour'dan aktaran Kızıl, 2018: 75). Turner'ın manzara resimlerinde gösterdiği belirsizlik, ilk başta oldukça şaşırtmış ve izleyiciye anlamsız görünmüştür. Oysa Turner'ın ufuk çizgisini ortadan kaldırıp, gökyüzünü ve yeryüzünü birbirine kattığı resimleri 20. yüzyıl sanatının şekillenmesine sebep olmuştur. Bir deniz fırtınasında net olarak hiçbir görüntüyü algılamamıza olanak yoktur.

Bunun ispatını, resimleriyle bize sunan Turner'ın kullandığı bulut biçimleri de bu sebeple belirsizdir.



Görsel 7. Caspar David Friedrich, *Sis Denizi Üzerinde Gezin*, 1818, Tuvale Yağlıboya, 95 x 75cm.

Turner'la birlikte döneminin önemli sanatçılarından olan Caspar David Friedrich, manzara resmine yepyeni bir anlayış getirmiştir. Friedrich resimlerinde insanoğlunun doğa karşısında savunmasız olduğunu izleyiciye hissettirmektedir.

Görsel 6' da bir sis bulutuna bakan figürün sırtının, izleyiciye dönük olması dönemi için devrim niteliğindedir. Uçurumun kenarında duran kişinin, doğa karşısında ne kadar ufak kaldığının ispatıdır. Bu resimde önemli olan figürün yüz ifadesi değil, uçurumdaki sis bulutunun yüceliğidir. Çünkü insan doğa karşısında her zaman güçsüzdür.

Friedrich'in gezgini, sembolik anlamda varoluş uçurumunun kenarındadır. Dağın tepesinde hem fiziksel, hem de duygusal bir tercih ile karşı karşıyadır; ya kendisini bilinmeyene doğru atarak yaşamını sonlandıracak ya da değişime uğramış bir adam olarak dünyaya geri dönecektir (Akt.,

Kocadoru, 2015: 95).

Avrupa ressamlarının tümü, doğayı yalnız kahverenginin tonları ile ve geleneksel bilgilere göre biçimlemekte idiler (Turani, 2003: 40). Romantiklerin doğa gözlemleri, resim sanatındaki birçok kalıplaşmış algıyı yıkarak kendilerinden sonra gelecek olan sanatçılara devasa bir kapı açmıştır. Bu kocaman kapıdan ilk girenler 20.yy başlarında İzlenimciler olmuştur.

Turani (2003: 41), izlenimcilerin doğa nesnelere üzerindeki ışığın, güneş renklerinin karşılığı olan boylarla saptanmasını amaç edindiğine ve nesne üzerindeki ışık renklerini doğada görülmeyen biçimde, yani saf olarak, kırmızı, turuncu, sarı, yeşil, mavi, lacivert ve mor boylarla resmetmek istediklerinden, onlar için doğa biçimlerinin gerçekçi açıdan saptanması bir sorun olmaktan çıktığına değinmiştir.



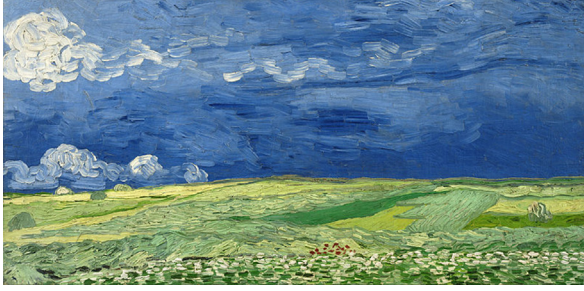
Görsel 8. Claude Monet, *Nilüferler ve Bulutlar*, 1903, Tuvale Yağlıboya, 74.6 x 105.3 cm.

Monet'nin (Görsel 7) resmini, Bachelard (2013: 67), "Yeryüzüne dair bir işaret, gökyüzüne dair bir varlığın üstüne konmuştur" sözüyle birebir açıklamaktadır. İzlemciler, Romantiklerden sonra atölyelerinden çıkıp doğayı incelemeye koyulmuşlardır. Işıkla birlikte nesnenin rengi üzerinde keşifleri, sanatın yönünü önemli ölçüde değiştirmiştir.

İzlenimcilik denildiğinde akla gelen ilk isimlerden olan Monet, Nilüferler serisiyle resimdeki kompozisyon kurallarına Turner'dan da öteye taşıyarak yeni bir soluk getirmiştir. Bu seride göle yansıyan gökyüzünü izleyiciye sunmaktadır.

Post-İzlenimci olarak anılan Van Gogh'un, İzlenimcilerden aldığı cesaretle çoğu resminde gökyüzünden ve bulutlardan etkilendiği görülmektedir. Kendi karakterine uygun resmettiği gökyüzünde bulunan bulutlar, aynı zamanda hüznünün de bir yansıması olarak düşünülmektedir.

#### 4. 20.yüzyıl Sanatında Bulut İmgesi



Görsel 9. Vincent Van Gogh, Bulutlar Altında Buğday Tarlası, 1890, Tuvalde Yağlıboya, 50,4 x 101,3 cm.

Sanat tarihi boyunca durmadan gerçeğin ne olduğu sorusuna, perspektifi ve daha sonra ışığın renk üzerindeki etkisini keşfederek yanıt arayan sanatçılar, 20.yüzyılda fotoğraf makinesinin icat edilmesinin de etkisiyle teknik ve yöntemini değiştirmiştir. Artık optik görüntünün ötesini sorgulamaya başlamışlar ve perspektif anlayışını reddederek kendine özgü yöntemler belirlemişlerdir.

Bu sanatçılardan biri olan Lyonel Feininger kullandığı geometrik parçalanmalarla manzara resmine farklı bir yorum getirmiştir.



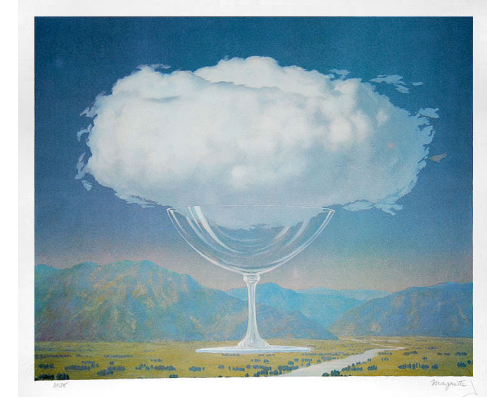
Görsel 10. Lyonel Feininger, Kuş Bulut, 1929, Tuvalde Yağlıboya, 43,8 x 71,1 cm.

Bauhaus'un eğitimcileri arasında bulunan Feininger, dönemi içinde oldukça yaratıcı manzara resimlerine imza atmıştır. Gökyüzüyle yeryüzünü kendisine has bir parçalamayla yansıtan sanatçı, 'Kuş Bulut' isimli resminde bulunan bulut imgesi aynı parçalanmayla kuş şeklini de andırmaktadır.

20. yüzyılda perspektif anlayışını yerle bir eden bir diğer sanatçı Gerçeküstüçülük akımının en önemli temsilcilerinden olan Rene Magritte'dir. Gerçeküstüçüler, hayal gücü ve rüyalar aracılığı ile optik görüntünün dışındaki gerçekliği aramaktadırlar.

Düşlerimiz sürekli salt gerçeği yansıtmazlar. Bilinçaltımızda şekil bularak "imge" şeklinde ortaya çıkarlar. Örneğin; bir "peri masalı" nı ya da eski bir "söylence" yi günlük gazete dilinde anlatmak zordur. Fakat konu tiyatro, opera veya bale kalıpları içerisinde anlatıldığı zaman müthiş büyüleyici olabilir ya da bir resim diliyle, heykel diliyle gerçek bir yapıta dönüşebilir. Çünkü konu düşseldir, salt gerçek yoktur. (Çokokumuş, 2014: 123).

Rene Magritte çoğu resminde iç mekan ile dış mekanı bir arada sunarak bir yanılsama yaratmıştır. Bu yanılsama için kullandığı en geçerli imge bulut imgesi olmuştur.



Görsel 11. Rene Magritte, Hassas Halat, 1960, 60 cm x 40 cm

Berger (2005: 8), "düşündüklerimiz ya da inandıklarımız nesnelere görüşümüzü etkiler" açıklamasıyla insanların aynı nesne üzerindeki farklı algıları olabileceğine vurgu yapmaktadır.

Magritte de bu farklı algıları, nesnelere üzerinde yarattığı yanılsamalarla izleyiciyi şaşırtma yoluna gitmiştir. Örneğin bulut imgesi herkes için gökyüzünde var olan bir imgedir. Magritte bu imgeyi dört duvar arasına sığdırmıştır ya da bir kadehin içine yerleştirmiştir.

Magritte'in Görsel 11'deki resmi, bir manzara resmindeki cam kadehi içerir. Kadehin üst kısmında bulunan bulut figürü, resmin tam ortasında yer alır ve büyük bir alanı kaplar. Fonda bulunan dağlardan ve resmin sağ tarafında bulunan nehre kıyasla kadeh ve bulut imgesi daha büyük algılanmaktadır.

## 5. Günümüz Sanatında Bulut İmgesi

Günümüz sanatı birçok teknolojiyi içinde barındırmaktadır. Sanatçının malzemesi boya ve fırçanın yanı sıra teknoloji ve bilimin imkanları olmuştur. Teknoloji geliştikçe malzemesini değiştiren sanatçı, konusunu da çeşitlendirmiştir.

Çağın sanatçıların çoğu, tarih boyunca olduğu gibi ilhamını doğadan almıştır. Şehirli insanın gün içinde sıkışmış yaşamına dikkat çeken sanatçı, doğayı teknolojik imkanlarla sanatın içine dahil etmiştir.

Doğayla kurduğu ilişki içinde, zihninin nasıl çalıştığını bir sanatçı uzun uzadıya pek düşünmez. Doğaya bakar, etkilenir; onu belli bir perspektifte algılar; ortaya çıkardığı eser de şu ya da bu derece doğadan izler taşır. Doğayı en sadık biçimde taklit etmeye çalışan sanatçıdan tutun, ondan mümkün olduğunca uzaklaşmaya çalışan sanatçıya kadar, gizli ya da açık, her yapıt doğayla bir ilgi içindedir. Tuvallinde doğal görüntülerden eser bırakmayan sanatçının zihninde, doğa, en azından düşünsel olarak vardır (Yılmaz, 2006: 55-56).

Şehirli insan, kafasını kaldırdığında gökyüzünü göremez hale gelmiştir. Sanatçı bu teknolojik imkanlar sayesinde gökyüzünü yere indirerek, insanların dikkatini çekmeye çalışmıştır.

Sanat yapıtıyla bir çırpıda ilişkiye girmemiz zordur. Estetik nesne karşısındaki durumumuz herhangi bir nesne karşısındaki durumumuzdan daha kaygandır, daha az belirgindir. Çünkü estetik nesne derindedir, çelişkilerle ve çeşitliliklerle doludur, özellikle sarılmıştır, kavranılmak için özel bir yatkınlığı ve derinliği gerektirir (Timuçin, 2000: 215).

Tarihten bu yana gökyüzü sanatçı için en önemli ilham kaynağı olmuştur. Özellikle bulut figürü, günümüz sanatçısının önemli malzemelerinden biri haline gelmiştir. Bu ilham dolu değişken malzemedeki yararlanan sanatçılardan biri Hollandalı sanatçı Berndnaut Smilde'dir.



Görsel 12. Berndnaut Smilde, *Nimbus Midland*, 2017, Yerleştirme, Fotoğraf: Bewley

Sanatçı, son birkaç yılını inanılmaz ve eşsiz sanat enstasyonlarını farklı izleyici kitleleriyle paylaşmak için dünyayı dolaşarak geçirmiştir. Bugüne kadarki en ünlü çalışması; müzeler, fabrikalar, kaleler ve zindanlar gibi farklı alanlarda hiper-gerçekçi minyatür bulutlar yarattığı bir proje olan Nimbus serisidir (Martin, 2017).

Yağmur bulutu anlamına gelen Nimbus kelimesi bu seriyi açıklayan en anlamlı isimdir. Nimbus serisi, gökyüzünü kapalı bir mekana taşımak fikrini mümkün kılan çalışmaları içermektedir. Fotoğraflanmak için birkaç saniyede oluşan bulut görünümünde, anlık dumanlardan oluşan bu seride, Smilde kullandığı yapıları tesadüfi seçmemiştir. Müze, fabrika, kale, zindan ve hatta kilise gibi kalıcı yapıların içinde gelip geçici bulut biçimini görmek diğer bir değişle kalıcı ve geçici olanı bir arada sunmak oldukça dikkat çekicidir.

Smilde, çalışmalarının hem binanın fiziksel durumuna hem de umut veya kırılma işaret eden bir vahiy anına değinerek, yapının zamansal doğasına duyduğu derin ilgiden kaynaklandığını belirtmiştir (Martin, 2017).

Gökyüzündeki bulutlar da özünde anlıktır. Sahiplenilemez, dokunulamaz, bir yerden bir yere istenerek taşınmaz. Smilde'in bu anlık figürü oradan oraya taşıyabilmektedir.

Bulut figüründen yararlanmış olan diğer bir çalışma da Bulut Alanı (Cloudspace)'dir. Toronto'da bulunan bir tasarım stüdyosu olan Mason Studio, bulut algısı yaratılarak tasarlanan nesnelere meydana gelir.



Görsel 13. Mason Studio, Bulut Alanı, Yerleştirme, 2014.



Görsel 14. Tomás Saraceno, Bulutlu Ev, Yerleştirme, 2009.

İnsanın günümüzde doğayla ilişkisini sorgulayan sanatçılardan biri olan Tomás Saraceno'da bir dönem bulut figüründen yararlanmıştır. Kağıt kullanarak yaptığı Bulutlu Ev (Cloudy House) önemli çalışmalarından biridir. Neredeyse bütün işlerinde doğa olaylarına yer veren sanatçı, kağıttan yaptığı bulut görünümlü nesnelere asarak, gökyüzünü mekanın içine yerleştirmiştir.

Tomás Saraceno'nun deneysel çalışmaları, somut vizyoner şehir planlamasını araştırıyor ve doğa ve doğal olaylarla olan ilişkimizi gerçekten küresel ölçekte sorguluyor. Onun heykelleri genellikle, havadaki bahçeler, yüzer köprüler ve fütüristik konutlar için geniş ölçekli modeller dahil olmak üzere yüzen hücreler veya askıya alınmış habitat ağlarına benziyor. Görsel zarafeti kararlı ve amaca yönelik bir mühendislikle birleştiren Saraceno'nun eterik heykelleri üç ekoloji konusundaki tecrübeye meydan okuyor: çevre, insan öznelliği ve sosyal manzara (Strictlypaper, 2013).

'Festival Des Architectures Vives'; Fransa'nın Montpellier şehrinin karşısında yer alan özel halk alanları ve buraya özgü özel sanat avluları festival boyunca yerleştirmelere, sergilere ve etkinliklere ev sahipliği yapmak için kapılarını açar (Azzarello, 2016).

Bu festivalde dikkatleri üzerine çeken iki yaratıcı insan Mickaël Martins Afonso ve Caroline Escaffre-Faure buluttan heykelleriyle çektikleri fotoğraflarda bir yanılsama yaratırlar. Şehir hayatından uzak bir sığınak yaratmayı amaçlayan bu sanatçılar, insanların kafalarını bulutların içindeymiş izlenimi vererek yaptıkları yerleştirmeler, şehir yaşamının sıkışmışlığına dikkat çekerler.



Görsel 15. Mickaël Martins Afonso ve Caroline Escaffre-Faure, Bulut, Yerleştirme, 2014.

Bulut formunu farklı bir şekilde kullanan Tokujin Yoshioka; tasarım, mimarlık ve güncel sanat alanlarında oldukça etkili işlere imza atmıştır.

Tokujin Yoshioka, Houston'daki bir gökdelenin lobisindeki 17.700 akrilik çubuğu asarak bir buluta benzeyen büyük bir heykel yaratmıştır. Japon tasarımcının Prismatic Cloud heykeli, One Allen Center'ın 45 metrekarelik lobisinin çatısına kurulmuştur. 3,540 tane zorlukla görülebilen kablolar kullanarak, 17.700 renksiz çubuk tavandan asılıdır ve bir mesafeden bir buluta benzemek üzere tasarlanarak istiflenmiştir. Çubukların her biri, gün boyunca ışığı yakalamaları ve yansıtılmaları için prizma şeklindedir. Yoshioka bu çalışmasını: "Kamusal sanat olarak binanın bir sembolü olacak ışıktan yapılmış bir heykel işi yarattım." şeklinde ifade etmiştir (Morris, 2018)

Yoshioka'nın çalışmalarının en karakteristik özelliği ışıktan faydalanmasıdır. Mekan olarak gün ışığına maruz kalan bir gökdelenin lobisini kullanması, çalışmasını daha da etkili kılmıştır.





Görsel 16. Tokujin Yoshioka, Prizmatik Bulut, Yerleştirme.

Kanadalı sanatçılar Caitlind rc Brown & Wayne Garrett binlerce ampul kullanarak oluşturdukları bulut biçimindeki heykelleri izleyiciyle etkileşim halindedir. İzleyiciler, heykelin altına geçerek mekanizmayı çektğinde, bir anda yanan ampullerin altında kalır. Dışarıdan izlediğinde yanıp sönen bulutun içinde şimşek görüntüsü andıran bu çalışma ortak bir eylemi içerir. Tipik bir doğa olayı karşısında bütün insanların eşit olduğu gibi bu çalışmanın altında zincirlere dokunan insanlar aynı konumdadırlar. Bu çalışmanın altında insanlar, çağın sanatının amacına uygun olarak sosyal bir alan içine girerler.



Görsel 17. Caitlind rc Brown ve Wayne Garrett, Bulut, 2012, Yerleştirme.



Görsel 18 Jacob Hashimoto. Tutulma, 2018, Yerleştirme.

Sanatçı Jacob Hashimoto Tutulma (The Eclipse) adını verdiği çalışması için New York Şapeli'ni kullanmıştır. Şapeli bir bulut formuna dönüştürmek için çabalayan sanatçı, mekanı içine alan bir biçim oluşturmuştur.

Hashimoto, şapelin bir bulut gibi algılanması için kirişlerinden asılı 15.000'den fazla bambu ve pirinç kağıdıyla uçurtma oluşturdu. Bambu uçurtmalar, Çin'deki geleneksel bir ejderha uçurtma üreticisinden, gazete ise Japonya'dan alınmış ve her biri Hashimoto tarafından üretilmiştir. Uçurtmalar son derece hassas, hiç sürüklenmeyen bir bulut gibi görünmesi için en ufak bir esinti ile sallanırlar (Brady,2018).)

Şapelin içindeki bu tek tek birimlerinden oluşan büyük yerleşirmenin hareketli etkisi, izleyiciyi başka bir dünyanın içine girmiş gibi bir algıya sahip olmasına neden olmaktadır.



Görsel 19. Fujiko Nakaya, Bulut Otoparkı, Çatıdaki Bir Otoparkta Sis Sanatı Kurulumu, 2011, Yerleştirme.

Dünyaca ünlü Japon sanatçı Fujiko Nakaya ise sisten heykel yapıyor. Babası ünlü bir fizikçi olan Nakaya'nın mühendis bir arkadaşıyla 1967'lerde geliştirdiği daha doğrusu çiftçilerin bitkileri donmasın diye kullandığı cihazdan uyarladığı sis yapma makinesiyle istediği ortamı sisle kaplayabiliyor. Nakaya, ince su tanecikleri, atmosfer, hava akımları yani rüzgâr ve zamanı kullanarak, daha doğrusu onlarla işbirliği yaparak bu heykelleri oluşturduğunu söylüyor. Deneyimsel ve doğada geçici yapıtlar onunki (Baki, 2014).



Görsel 20. Kohei Nawa, Köpük Bulut, Yerleştirme.

Bulut biçimini sergi alanlarına taşıyan sanatçılardan bir diğer isim de Kohein Nawa Aichi'dir. Diğer sanatçıların kullandığı pipet, kağıt, ampul ya da duman mekanizmasından farklı olarak sanatçı çeşitli kimyasal malzemelerden köpük yaratarak bulut formunu oluşturmaktadır.

### Sonuç

Geçmişten bu yana birçok sanatçının ilgi odağında olan gökyüzü ve bulut imgesi, çeşitli dönemlerde farklı biçimlerde yorumlanmıştır. Rönesans döneminde olay kurgusunu kutsallaştırmada yardımcı olan bulut imgesi, Romantik dönemde manzara resimleri içerisinde bir gözlem imgesi haline gelmiştir. Modernizm, bulut imgesini, resimde kullandığı birçok figür gibi iki boyutlu olarak yansıtmıştır. Bulut imgesi denildiğinde akla ilk gelen biçimin aksine, modernist ressamlar bu imgeyi kendilerine özgü biçimde yorumlamalarının yanı sıra, optik görüntünün ardında, bilinçdışı öğelerin en çarpıcı imgesi olarak kullanmışlardır.

21. yüzyıl sanatçısının teknolojik imkanları zorlayarak, yapay hale getirdiği doğa olaylarını sergi salonlarına taşıması, yapay mekanlarda yaşayan çağın insanının dikkatini doğaya çekmektedir. Her geçen gün insan biraz daha içine kapanır ve doğadan uzaklaşır. Gökyüzünün altında yaşadığının bile farkında olmayabilir. Bulut formundan ilham alarak yapıt üreten sanatçıların, doğayla insanı, sanat yoluyla buluşturma çabası bu nedenle olağandır.

Günümüzün önemli sanatsal uygulamalar, insanlar arasındaki etkileşim ve sosyalleşmeyi aile ve mahalle dışında yaratma olanaklarını ele alır. Bu nedenle estetik nesne bir toplantı, bir karşılaşma, bir olay, bir mekan/zaman içinde insanlar arasındaki işbirliği, bir oyun, bir şenlik sosyalleşebilecek bir alan ya da herhangi bir ilişkisel etkileşim olabilir. En önemlisi sanat yapıtının bir dialog ve insan yaşamı için bir mekan yaratabilmesidir (Atakan'dan aktaran Çeber, 2017: 95).

Bu öngörünün yanı sıra, 21.yüzyıl sanatçısı insanla sanatı bir arada tutmaya çalışırken, sanat nesnesini, insanın olduğu çevreye getirmiştir. Bulut formuyla ilgilenen sanatçı, dolayısıyla gökyüzünü yeryüzüne indirmeyi başarmıştır.

Günümüz sanatçısı, bulut formunu geçmişe göre ne kutsallaştırmış ne iki boyuta indirgemiş ne de bilinçdışı hayali bir imge olarak kullanmıştır. Aksine günümüz sanatçısının bulut imgesi, duyu organlarıyla hissedilen bir biçime dönüşmüştür.

## Kaynakça

İnternet: Azzarello, N. (Temmuz, 2016). Place Your Head In The Clouds At Montpellier's Festival Des Architectures Vives. Web: <https://www.designboom.com/art/festival-des-architectures-vives-head-in-the-clouds-mickael-martins-afonso-caroline-escaffre-faure-07-20-2016/adresinden> nisan 2019'da alınmıştır.

Bachekard G. (2013). Mekanın Poetikası. (çev. A. Türkmenoğlu). İstanbul: İthaki Yayınları.

İnternet: Baki, G. (Ağustos 2014). Buluttan Sanat Kapmak!. Web: <http://www.gulizarbaki.com/?p=1581> adresinden Nisan 2019'da alınmıştır.

Baydar, Ş. (2017). "Sanat Yapıtında Tamamlayıcı Öğe Olarak Mekanın İzini Sürmek". Art-e Sanat Dergisi 10 844-853

Berger, J. (2005). Görme Biçimleri. (çev. Y. Salman). İstanbul : Metis Yayınları.

İnternet: Brady, S. (Ağustos, 2018). New York Chapel Transformed Into A Cloud Installation. <https://www.lonelyplanet.com/news/2018/08/21/new-york-cloud-installation/> adresinden Mart 2019'da alınmıştır.

Çeber, T. (2017). "İzleyiciyi İzlemek; Sanat Eseri, Sanatçı ve İzleyici İlişkisi Üzerine". Güzel Sanatlar Enstitüsü Dergisi.87-97.

Çokokumuş, H. (2014). Gerçeküstücülük, Rene Magritte'den Jerry Uelsmann'a. Sanat ve Tasarım Dergisi, 1 (13), 121-140.

Damisch, H. (2012). Bulut Kuramı. (çev. E.B. Şaman). İstanbul: Metis Yayıncılık.

Gombrich E. H. (1999). Sanatın Öyküsü. (çev. E. Erduran ve Ö. Erduran). İstanbul: Remzi Kitabevi.

Gökova, H. (2018). "Ön-Rönesans Dönemi Resim Sanatının Özellikleri ve Temsile Dönük Çağdaş Resim Sanatı Üzerindeki etkileri". YEDİ 97-109.

Kamözüt, C. (2015). On Yedinci Yüzyıl Bilim Devriminin Hazırlayıcısı Olarak Mediciler ve Michelangelo. Kilikya Felsefe Dergisi, 0 (1), 23-43.

Kızıl, U. (2018). Romantizm'in 20. Yüzyıl Avangart Sanatına Etkileri, Yüksek Lisans Tezi, İstanbul Teknik Üniversitesi Sosyal Bilimler Enstitüsü, İstanbul.

Kocadoru F. (2015). Alman Romantizmi ve Dehanın Yalnızlığı. Konya: Çizgi Kitabevi.

İnternet: Martin, J. (Nisan, 2017). An artist creates miniature clouds in spaces around the world. Web:<http://www.berndnaut.nl/text/berndnaut-and-his-clouds/> adresinden Mart 2019'da alınmıştır

İnternet: Morris, A. (Şubat, 2018). Tokujin Yoshioka creates cloud-like sculpture from thousands of acrylic rods. Web: <https://www.dezeen.com/2018/02/14/tokujin-yoshioka-creates-cloud-like-sculpture-from-acrylic-rods-houston-one-allen-center-skyscraper/> adresinden Mart 2019'da alınmıştır.

Schaper, E. (2005). "Beğeni, Yücelik ve Deha: Doğa ve Sanat Estetiği". Cogito, Üç Aylık Düşünce Dergisi. Sayı 41-42. 154-179.

İnternet: Strictlypaper (Şubat, 2013). Tomás Saraceno: Cloudy House. Web: <http://strictlypaper.com/blog/2013/02/tomas-saraceno-cloudy-house/> adresinden Mart 2019'de alınmıştır.

Timuçin, A. (2000). Estetik. İstanbul: Bulut Yayınları.

Turani, A. (2003). Çağdaş Sanat Felsefesi. İstanbul: Remzi Kitabevi.

Yılmaz, M. (2006). Modernizmden Postmodernizme Sanat. Ankara: Ütopya Yayınevi.

## Görsel Kaynakları

Şekil 1 Erişim 04.04.2019 <https://www.khanacademy.org/humanities/renaissance-reformation/high-ren-florence-rome/michelangelo/a/michelangelo-last-judgment>

Şekil 2 Erişim 02.04.2019 <http://hayalisayfalar.blogspot.com/2018/03/ronesansin-uc-dahisi-iii-raffaello.html>

Şekil 3 Erişim 02.04.2019 <http://www.visual-arts-cork.com/famous-paintings/assumption-correggio.htm>

Şekil 4 Erişim 02.04.2019 <https://www.nationalgallery.org.uk/paintings/titian-bacchus-and-ariadne>

Şekil 5 Erişim 02.04.2019 <https://www.metmuseum.org/toah/works-of-art/29.100.6/>

Şekil 6 Erişim 02.04.2019 <https://www.tate.org.uk/art/artworks/turner-snow-storm-steam-boat-off-a-harbours-mouth-n00530>

Şekil 7 Erişim 02.04.2019 <https://resimbiterken.wordpress.com/2014/02/06/friedrichinder-wanderer-uber-dem-nebelmeer-eseri/>

Şekil 8 Erişim 02.04.2019 <https://www.wikiart.org/en/claude-monet/water-lilies-the-clouds>

Şekil 9 Erişim 02.04.2019 <https://www.vangoghmuseum.nl/en/collection/s0106V1962>

Şekil 10 Erişim 10.04.2019 <https://theartstack.com/artist/lyonel-feininger/bird-cloud-1926>

Şekil 11 Erişim 10.04.2019 <https://www.masterworksfineart.com/artists/rene-magritte/lithograph/la-corde-sensible-heartstring/id/w-3973>

Şekil 12 Erişim 02.04.2019 <http://www.berndnaut.nl/text/berndnaut-and-his-clouds/>

Şekil 13 Erişim 02.04.2019 <https://www.masonstudio.com/projects/cloudscape>

Şekil 14 Erişim 02.04.2019 <https://www.thisiscolossal.com/2013/01/cloudy-house/>

Şekil 15 Erişim 02.04.2019 <https://gestalten.com/blogs/journal/head-in-the-clouds-installation>

Şekil 16 Erişim 02.04.2019 <https://www.dezeen.com/2018/02/14/tokujin-yoshioka-creates-cloud-like-sculpture-from-acrylic-rods-houston-one-allen-center-skyscraper/>

Şekil 17 Erişim 02.04.2019 <https://incandescentcloud.com/aboutcloud/>

Şekil 18 Erişim 02.04.2019 <https://www.lonelyplanet.com/news/2018/08/21/new-york-cloud-installation/>

Şekil 19 Erişim 02.04.2019 <https://laughingsquid.com/cloud-parking-fog-art-installation-in-a-rooftop-parking-lot/>

Şekil 20 Erişim 02.04.2019 <https://www.itsliquid.com/kohei-nawa-cloud.html>  
Görüntü 7. < <http://www.jzaamir.com/> > erişim: 15.02.2019.